

# 4

## விலைகள், கூலிகள், தொழில்நிலை மற்றும் உற்பத்தித்திறன்

### 4.1 பொதுநோக்கு

**ப**ணவீக்கம் 2010இல் நடு ஒற்றை இலக்க மட்டங்களில் தொடர்ந்து காணப்பட்டது. 2008 நவம்பரிலிருந்து மெதுவடைந்த கொழும்பு நுகர்வோர் விலைச் சுட்டெண்ணால் (கொடுவிக) (2002=100) அளவிடப்படும் ஆண்டுச்சராசரிப் பணவீக்கம் 2010 பெப்புருவரியில் 3.1 சதவீதம் கொண்ட குறைந்த அளவை அடைந்து பின்பு 2010 திசம்பரில் 5.9 சதவீதத்திற்குப் படிப்படியாக மேல் நோக்கி நகர்ந்தது. ஆண்டுக்கு ஆண்டு பணவீக்கம் 2010 சனவரியில் பதிவு செய்யப்பட்ட 6.5 சதவீதத்திலிருந்து 2010 யூலையில் 4.3 சதவீதத்துக்கு மெதுவடைந்த போதிலும் பின்பு அதிகரித்துச் செல்லும் போக்கைப் பின் தொடர்ந்து படிப்படியாக 2010 திசம்பரில் 6.9 சதவீதத்தை அடைந்தது. இவ்வாண்டின் சார்பு ரீதியில் குறைந்த மற்றும் உறுதியான பணவீக்க மட்டம் பெரும்பாலும் முன்னேற்றமடைந்த உள்நாட்டு வழங்கல் நிலைமைகள், இறக்குமதித் தீர்வைகளிலான சீராக்கத்தால் வழிநடத்தப்பட்ட ஆதரவளிக்கும் இறைக் கொள்கைகள் மற்றும் நிருவகிக்கப்பட்ட விலைகளில் மேற்கொள்ளப்பட்ட கீழ் நோக்கிய திருத்தங்கள் அதுபோல் முன்மதியுடைய நாணயக் கொள்கை நிலை என்பவற்றால் ஏற்பட்டது. இத்துடன் சார்பு ரீதியில் உறுதியான செலாவணி வீதம் மற்றும் முன்னேற்றமடைந்த உற்பத்தித் திறனும் இவ்வாண்டில் விலை அழுத்தத்தைக்

குறைக்க உதவின. இதேவேளை, கொடுவி சுட்டெண் கூடையில் உணவு மற்றும் வலு விடயங்களை நீக்குவதன் மூலம் பெறப்பட்ட மையப் பணவீக்கம் 2010இல் ஆண்டுச் சராசரி மற்றும் ஆண்டுக்கு ஆண்டு அடிப்படை ஆகிய இரு நியதிகளிலும் மெதுவடையும் பாதையைப் பின்பற்றியது.

அரச மற்றும் தனியார் துறைகள் இரண்டிலுமுள்ள ஊழியர்களின் பெயரளவுக் கூலிகள் 2010இல் அதிகரித்ததுடன் முறைசார்ந்த தனியார் துறையிலுள்ள கூலிகளில் கணிசமான அதிகரிப்பைக் கொண்டிருந்தன. 2010இல் அரசதுறை ஊழியர்களின் கூலிகளில் மேல்நோக்கிய திருத்தம் எதுவும் இருக்கவில்லை. பெரும்பாலும் 2009 நவம்பரில் வாழ்க்கைச் செலவு படியிலான சீராக்கம் காரணமாக அரசதுறையிலுள்ள ஊழியர்கள் 2009 உடன் ஒப்பிடுகையில் 2010இல் உயர் பெயரளவுக் கூலிகளை அனுபவித்தனர். இதன் விளைவாக, மத்திய அரச ஊழியர்களின் ஒட்டு மொத்த பெயரளவுக் கூலிச் சுட்டெண் 2010இல் 3.3 சதவீதத்தால் அதிகரித்தது. 2009இல் அரச ஊழியர்கள் அனுபவித்த குறிப்பிடத்தக்க உண்மைக்கூலி அதிகரிப்புடன் ஒப்பிடுகையில் 2010இல் அரசதுறை ஊழியர்களின் அனைத்து வகைகளின் உண்மைக் கூலி வீதச் சுட்டெண்களில் சிறிதளவு வீழ்ச்சி காணப்பட்டது. கூலி நிர்ணயச் சபைகளின் ஆளுகைப்படுத்தப்படும் வேளாண்மை,

கைத்தொழில் மற்றும் வர்த்தகம் மற்றும் பணிகள் துறைகள் ஆகிய முறைசார்ந்த தனியார் துறையின் அனைத்து மூன்று முக்கிய வகைகளுக்கான ஆகக் குறைந்த கூலிகள் அதிகரித்ததுடன் முன்னைய ஆண்டுடன் ஒப்பிடுகையில் 2010இல் முழுத்துறைக்கான ஓட்டுமொத்த பெயரளவுக் கூலி வீதச் சுட்டெண்ணை 32.0 சதவீதத்தால் உயர்த்தியது. இக் கூர்மையான அதிகரிப்பு 2010 சனவரியில் வேளாண்மைத் துறையிலுள்ள தொழிலாளர்களின் ஆகக் குறைந்த கூலிகளில் ஏற்பட்ட கணிசமான அதிகரிப்பால் ஏற்பட்டது. முறைசார்ந்த தனியார்களுக்கான ஊழியர்கள் 2010இல் அவர்களின் உண்மைக் கூலிகளில் அதிகரிப்புக்களை அனுபவித்தனர். முறைசாராத தொழிலாளர்களின் பெயரளவு மற்றும் உண்மைக் கூலிகள் இரண்டும் 2010இல் அதிகரித்தன.

கடந்த சில ஆண்டுகளாக மெதுவடைந்து செல்லும் தொழிலின்மை வீதம் (உலகளாவிய நிதியியல் நெருக்கடி காரணமாக 2009இல் ஏற்பட்ட தற்காலிக பின்னடைவைத் தவிர) 2009இன் 5.8 சதவீதத்திலிருந்து 2010இல் 4.9 சதவீதத்திற்கு மேலும் வீழ்ச்சியடைந்து தற்போது நடைபெற்றுவரும் பொருளாதாரச் செயற்பாடுகள் மற்றும் உலகப் பொருளாதாரத்தில் ஏற்பட்டு வரும் படிப்படியான மீட்சியுடன் பொருளாதாரத்தின் மீளெழுச்சியை எடுத்துக்காட்டுகிறது. அதேவேளை, மொத்தத் தொழில் நிலையில் பணிகள் மற்றும் வேளாண்மைத் துறைகளின் பங்கு அதிகரித்து வருவதாலும் கைத்தொழிலின் பங்கு வீழ்ச்சியடைந்து வருவதாலும் பாரிய கைத்தொழில் தொகுதிகளிடையே தொழில்நிலையின் உள்ளடக்கத்தில் மாற்றமொன்று காணப்படுகிறது. கடந்த சில ஆண்டுகளாக மொத்தப் பொருளாதார வளர்ச்சிக்கு ஆகக் கூடிய பங்களிப்பை ஏற்படுத்திய பணிகள் துறை 2010இலும் கூடிய தொழில் வாய்ப்புக்களை உருவாக்குவதில் தொடர்ந்து ஆதிக்கம் செலுத்தியது. இதேவேளை இவ்வாண்டில் தொழில் தருநர்கள் மற்றும் சுய தொழிலில் ஈடுபடும் தொழிலாளர்களின் பங்குகள் வளர்ச்சியடைந்தன. எனினும், 2009 உடன் ஒப்பிடுகையில் அரசுதுறை ஊழியர்கள், தனியார்களுக்கான ஊழியர்கள் மற்றும் பணம் செலுத்தப்படாத குடும்பத் தொழிலாளர்களின் பங்குகளில்

வீழ்ச்சியொன்று அவதானிக்கப்பட்டது. பல்வேறு உட்கட்டமைப்பு அபிவிருத்திச் செயற்றிட்டங்களின் நடைமுறைப்படுத்தல்; வாழ்வாதாரச் செயற்பாடுகளின் அதிகரித்த மட்டம் மற்றும் சுயதொழில் வாய்ப்புக்களின் உருவாக்கம்; சமாதானம் ஏற்பட்டதன் மூலம் குறிப்பாக சுற்றுலாக் கைத்தொழில் உள்ளிட்ட பணிகள் துறையிலான அதிகரித்த செயற்பாடுகள் கூடிய தொழில் வாய்ப்புக்களை உருவாக்கியிருக்கலாம். இதேவேளை, கடந்த சில ஆண்டுகளில் அவதானிக்கப்பட்ட தொழிலாளர் உற்பத்தித் திறனிலான முன்னேற்றம் 2010இலும் தொடர்ந்து காணப்பட்டது. அதேவேளை, நாட்டுக்கான வெளிநாட்டுச் செலாவணி வருவாயின் பிரதான மூலமாகத் தொடர்ந்து விளங்கும் வெளிநாட்டு வேலை வாய்ப்புக்காகச் சென்றவர்களின் எண்ணிக்கையும் 2010இல் கணிசமானளவில் அதிகரித்தது.

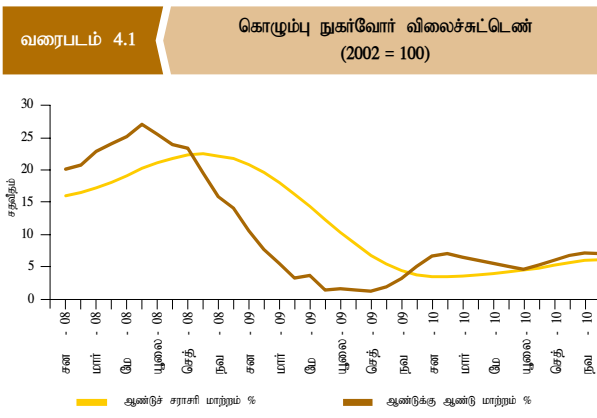
## 4.2 விலைகள்

### விலை அசைவுகளும் பங்களிப்புக் காரணிகளும்

#### கொழும்பு நுகர்வோர் விலைச் சுட்டெண் (கொடுவிக)

நாட்டின் அலுவல்சார் நுகர்வோர் விலைச் சுட்டெண்ணான கொடுவிக சுட்டெண் 2010இல் ஆண்டுச் சராசரி அடிப்படையில் 5.9 சதவீத அதிகரிப்பையும் ஆண்டிறுதியில் ஆண்டுக்கு ஆண்டு அடிப்படையில் 6.9 சதவீத அதிகரிப்பையும் பதிவு செய்தது. ஆண்டுச் சராசரி பணவீக்கம் சனவரியிலான 3.1 சதவீதம் கொண்ட தாழ்ந்த மட்டத்திலிருந்து 2010 இறுதியில் 5.9 சதவீதத்திற்குப் படிப்படியாக அதிகரித்தது. ஓட்டு மொத்தமாக சுட்டெண் 2009இன் 213.5 இலிருந்து 2010 திசம்பரில் 228.3 இற்கு 14.8 சுட்டெண் புள்ளிகளால் உயர்ந்தது. 2010ஆம் ஆண்டில் சுட்டெண்ணிலான ஆண்டுக்கு ஆண்டு மாற்றம் 2010 சனவரியின் 6.5 சதவீதத்திலிருந்து 2010 பெப்புருவரியில் 6.9 சதவீதத்துக்கான சிறு அதிகரிப்பைப் பதிவு செய்தபோதிலும் பின்பு 2010 திசம்பரில் 6.9 சதவீதத்தை அடைவதில் மேல் நோக்கிய அசைவைப் பதிவு செய்ய முன்பு உறுதியாக வீழ்ச்சியடைந்து யூலையில் 4.3 சதவீதத்தை அடைந்தது.

உள்நாட்டில் உற்பத்தி செய்யப்பட்ட பொருட்களிலான விலை அதிகரிப்புக்கள் இவ்வாண்டின் பணவீக்கத்தின் மீது பெருமளவு தாக்கத்தைக் கொண்டிருந்தன. ஆண்டுச் சராசரிப் பணவீக்கத்துக்கு உள்நாட்டில் உற்பத்தி செய்த பொருட்களிலிருந்தான பங்களிப்பு 2010இல் 85.2 சதவீதமாக விளங்குகையில் இறக்குமதி செய்யப்பட்ட பொருட்களிலிருந்தான பங்களிப்பு 14.8 சதவீதமாக விளங்கியது. ஆண்டுக்கு ஆண்டு பணவீக்கத்தைப் பொறுத்த மட்டிலும் இதேபோக்கு பின்பற்றப்பட்டது. கொடுவிக சுட்டெண்ணில் பணவீக்கத்துக்கான உள்நாட்டில் உற்பத்தி செய்யப்பட்ட பொருட்களிலிருந்தான பங்களிப்பு இன்னமும் ஆதிக்கம் செலுத்துகின்றபோதிலும், அதன் தொடர்பான முக்கியத்துவம் 2010 மாச்சிலிருந்து மெதுவடைந்து வருகிறது.



**அட்டவணை 4.1** **விலைச் சுட்டெண்களில் ஏற்பட்ட மாற்றங்கள்**

சுட்டெண்	சராசரிச் சுட்டெண்			ஆண்டுக்காண்டு சதவீதமாற்றம்		ஆண்டுச் சராசரி சதவீத மாற்றம்	
	2008	2009	2010 (அ)	திசெ. 2009/ திசெ. 2008	திசெ. 2010/ திசெ. 2009 (அ)	2009/2008	2010/2009 (அ)
கொடுவகி (2002=100)	199.9	206.8	219.1	4.8	6.9	3.4	5.9
மொ.வி.சு	3,653.6	3,500.9	3,893.0	13.3	17.6	-4.2	11.2
மொ.உ.உ.சுருக்கி	298.3	315.8 (ஆ)	338.8	-	-	5.9	7.3

(அ) தற்காலிகமானவை  
 (ஆ) திருத்தியமைக்கப்பட்டவை  
 மூலங்கள் : தொகைமதிப்பு புள்ளிவிபரத் திணைக்களம் இலங்கை மத்திய வங்கி

பணவீக்கத்துக்கான பிரதான பங்களிப்பு கொடுவகி சுட்டெண்ணில் 46.7 சதவீதம் கொண்ட உயர் நிறையையுடைய உணவு மாற்றும் வெறியமல்லாக் குடிவகைகள் துணைச் சுட்டெண்ணிலிருந்து ஏற்பட்டது. உணவுத் துணைச் சுட்டெண்ணிலான ஆண்டுச் சராசரி மாற்றம் ஆண்டின் ஆரம்பத்திலிருந்து 2.6 சதவீதத்திலிருந்து 2010 திசெம்பரில் 6.8 சதவீதத்துக்கு தொடர்ச்சியாக அதிகரித்தது. பொதுவான சுட்டெண்ணில் உணவுத் துணைச் சுட்டெண்ணின் ஆதிக்கம் காரணமாக பொதுவான பணவீக்கம் அநேகமாக உணவுத் துணைச் சுட்டெண்ணுடன் இணைந்து செல்லும் வகையில் நகர்ந்தது. இவ்வாண்டில், பொதுவான கொடுவகி சுட்டெண்ணிலான ஆண்டுச் சராசரி மாற்றத்துக்கு உணவுத் துணைச் சுட்டெண் 56.9 சதவீதத்துக்குப் பங்களிப்புச் செய்தது. உணவு துணைச் சுட்டெண்ணின் ஆண்டுக்கு ஆண்டு அதிகரிப்பு 2010 இறுதியில் 10.0 சதவீதமாக விளங்கியது. மீன், மரக்கறிகள், பழங்கள், பாண், சீனி, முட்டை, இறைச்சி மற்றும் இறைச்சி உற்பத்திகள், தேங்காய், தேங்காய் எண்ணெய் மற்றும் சர்க்குப் பொருட்கள் போன்ற முக்கிய பொருட்களின் விலை அதிரிப்புகள் உணவுத் துணைச்சுட்டெண்ணிலான அதிகரிப்புக்குப் பங்களிப்புச் செய்தன.

முன்னேற்றமடைந்த உள்நாட்டு வழங்கல் நிலைமைகள் அது போல் 2010 திசெம்பரில் அரிசி விலைகளிலான அதிகரிப்புக்களைக் கட்டுப்படுத்துவதற்கு அரசாங்கத்தால் மேற் கொள்ளப்பட்ட வழிமுறைகள் அரிசியின் சராசரி விலை குறைவாக இருப்பதற்குப் பங்களிப்புச் செய்தன. 2009 உடன் ஒப்பிடுகையில் இவ்வாண்டின் ஆரம்பத்தில் சந்தையில் நிலவிய குறைந்த வழங்கலின் முக்கிய காரணமாக அரிசி விலை சார்பு ரீதியில் உயர்ந்து காணப்பட்ட போதிலும் பெரும்போகத்தில் குறிப்பாக கிழக்கு மாகாணத்திலிருந்தான அபரிமித நெல் அறுவடை ஆரம்பிக்கத் தொடங்கியதன் பின்பு படிப்படியாக வீழ்ச்சியடையத் தொடங்கியது. எனினும், கோதுமை மா மற்றும் பாண் என்பவற்றின் உயர் விலைகளால் ஏற்படுத்தப்பட்ட பிரதிபீட்டுத் தாக்கம் காரணமாக அரிசிக்கான அதிகரித்த கேள்வியின் பகுதிக் காரணத்தால் அரிசி விலைகள் 2010 ஒத்தோபரில் மீண்டும் மேல்நோக்கி நகர்ந்தன. எனினும், 2010 திசெம்பர் 10 இலிருந்து நடைமுறைக்கு வரும் வகையில் அரிசி மீது விதிக்கப்பட்ட உச்சவிலை, விலைகளிலான அதிகரிப்புக்களைக் கட்டுப்படுத்த உதவியது. மேற்கூறிய

**அட்டவணை 4.2** **இறக்குமதிகள் செய்யப்பட்ட மற்றும் உள்ளூரில் உற்பத்தி செய்யப்பட்ட முக்கிய பொருட்களின் சில்லறை விலைகள்**

விடயம்	அலகு	கொடுவகி (2002=100) நிறை %	விலை - ரூபா						சதவீத மாற்றம்			
			ஆண்டுச் சராசரி			திசெ.			ஆண்டுச் சராசரி		ஆண்டுக்காண்டு	
			2008	2009	2010(அ)	2008	2009	2010(அ)	2009/2008	2010/2009 (அ)	திசெ. 2009/திசெ. 2008	திசெ. 2010/திசெ. 2009 (அ)
உள்நாட்டு அரிசி சம்பா	கி.கி	2.8	73.99	72.66	72.05	74.17	77.54	72.30	-1.8	-0.8	4.5	-6.8
அரிசி - பச்சை (சிவப்பு)	கி.கி	0.9	65.73	62.53	60.10	64.96	65.55	59.19	-4.9	-3.9	0.9	-9.7
அரிசி - பச்சை (வெள்ளை)	கி.கி	0.6	63.55	61.74	54.33	64.02	63.19	57.93	-2.8	-12.0	-1.3	-8.3
அரிசி - நாடு	கி.கி	0.5	65.16	63.53	60.81	66.95	67.88	60.95	-2.5	-4.3	1.4	-10.2
தேங்காய் (நடுத்தரம்)	காய்	5.4	29.56	26.01	33.64	24.85	29.64	47.18	-12.0	29.3	19.3	59.2
மீன் - கெலவல்ல	கி.கி	1.1	486.48	523.43	599.67	521.02	523.33	639.43	7.6	14.6	0.4	22.2
அவரை	கி.கி	0.5	119.60	114.99	137.22	109.66	134.22	157.17	-3.9	19.3	22.4	17.1
கத்தரி	கி.கி	0.2	86.05	76.25	87.12	93.13	103.70	105.75	-11.4	14.3	11.3	2.0
முட்டை	ஒன்று	0.4	9.33	10.75	13.60	10.53	15.19	16.53	15.2	26.5	44.3	8.8
இறக்குமதிகள் சீனி	கி.கி	1.1	63.03	81.97	93.74	64.45	88.50	99.61	30.0	14.4	37.3	12.6
பால்மா-அங்கர்	400கி	3.8	274.46	251.73	234.35	268.57	225.00	244.00	-8.3	-6.9	-16.2	8.4
சிவப்பு-பருப்பு	கி.கி	0.8	190.73	199.70	165.63	206.23	177.33	168.32	4.7	-17.1	-14.0	-5.1
கோதுமை மா	கி.கி	0.2	73.18	70.84	69.61	69.15	71.67	82.43	-3.2	-1.7	3.6	15.0

(அ) தற்காலிகமானவை  
 மூலம் : தொகைமதிப்பு புள்ளிவிபரத் திணைக்களம்

அனைத்து அபிவிருத்திகள் காரணமாக அரிசி விலை 2009 உடன் ஒப்பிடுகையில் 2010இல் சராசரியாக 4.5 சதவீதத்தால் வீழ்ச்சியடைந்தது.

பாதகமான வானிலை நிலைமைகள் காரணமாக பிரதான உற்பத்தி செய்யும் பிரதேசங்களிலிருந்தான குறைந்த வழங்கல் காரணமாக அநேக வகை மரக்கறிகளின் சராசரி விலைகள் 2010 இறுதியளவில் கணிசமானளவில் அதிகரித்தன. தெங்கு உற்பத்தியில் ஏற்பட்ட கூர்மையான வீழ்ச்சி காரணமாக தேங்காய் மற்றும் தேங்காய் எண்ணெயின் சராசரி விலைகள் 2009 உடன் ஒப்பிடுகையில் 2010இல் முறையே 28.9 சதவீதத்தாலும் 24.0 சதவீதத்தாலும் அதிகரித்தன. 2010இல் பெரிய வெங்காயம், சின்ன வெங்காயம் மற்றும் உருளைக் கிழங்கின் உள்நாட்டு விலைகளும் முன்னைய ஆண்டுடன் ஒப்பிடுகையில் சராசரியாக முறையே 4.3 சதவீதம், 3.3 சதவீதம் மற்றும் 2.9 சதவீதத்தால் மிதமானளவில் அதிகரித்தன.

பெரும்பாலும் அதிகரித்த கேள்வி மற்றும் வழங்கலிலான தளம்பல்கள் காரணமாக மீன் மற்றும் கடல் உணவின் விலைகளும் முன்னைய ஆண்டுடன் ஒப்பிடுகையில் சராசரியாக 10.2 சதவீதம் கொண்ட அதிகரிப்பைக் காட்டி தொடர்ந்து உயர்ந்து விளங்கின. 2010இல் மீன் உற்பத்தி 12.0 சதவீதம் கொண்ட சராசரி வளர்ச்சியைப் பதிவு செய்ததற்கு

மத்தியிலும் 2010இல் பல்வேறு வகையான மீனின் விலை 2009 உடன் ஒப்பிடுகையில் 0.9 - 18.9 சதவீத வீச்சிலான அதிகரிப்புக்களைப் பதிவு செய்தது. இதே வேளை 2010இல் கோழி இறைச்சி மற்றும் முட்டையின் விலைகள் முறையே 13.8 சதவீதத்தாலும் 28.0 சதவீதத்தாலும் அதிகரித்தன. உச்ச விலை நிர்ணயிக்கப்பட்டதற்கு மத்தியிலும் கோழி இறைச்சியின் விலை தளம்பலுற்று 2010 மேயில் உச்ச மட்டத்தை அடைந்த போதிலும் கோழி இறைச்சி மீதான இறக்குமதித் தீர்வை குறைக்கப்பட்டதைத் தொடர்ந்து ஆண்டிறுதியளவில் கீழ்நோக்கிய அசைவைப் பதிவு செய்தது.

முக்கிய நுகர்வுப் பொருட்களின் உள்நாட்டு விலைகள் மீது பன்னாட்டுப் பொருட்களின் விலைகளிலான அதிகரிப்புகளின் தாக்கம் இறக்குமதிகள் தொடர்பான வரிகளைக் குறைத்ததன் மூலம் ஒரு குறிப்பிடப்பட்ட அளவிற்குத் தணிக்கப்பட்டது. மசகெண்ணெய்யின் சராசரி இறக்குமதி விலை 2010 சனவரியின் பீப்பா ஒன்றுக்கான ஐ.அ.டொலர் 77.79 இலிருந்து ஓகத்தில் பீப்பா ஒன்றுக்கு ஐ.அ.டொலர் 73.53 இற்கு படிப்படியாக வீழ்ச்சியடைந்த போதிலும் பின்பு 2010 திசம்பரில் பீப்பா ஒன்றுக்கு ஐ.அ.டொலர் 90.37 ஐ அடையும்வரை படிப்படியாக அதிகரித்தது. இதே வேளை, 2010 நவம்பர் 23 இலிருந்து நடைமுறைக்கு வரும் வகையில் எரிபொருள்மீது பல தீர்வைத் திருத்தங்கள் மேற்கொள்ளப்பட்டன. இதற்கமைய, பெற்றோலின்

அட்டவணை 4.3 2008 - 2010 இல் முக்கிய பொருட்களின் நிருவகிக்கப்பட்ட விலைத் திருத்தங்கள்

விடயம்	அலகு	விலை (திசெ.) - ரூ.			சதவீத மாற்றம்	
		2008	2009	2010	2009/2008	2010/2009
மசல்	1 லீற்றர்	70.00	73.00	73.00	4.3	0.0
மண்ணெண்ணெய்	1 லீற்றர்	50.00	51.00	51.00	2.0	0.0
பெற்றோல்	1 லீற்றர்	120.00	115.00	115.00	-4.2	0.0
எரிவாயு - லேஸ்/லிட்ரோ (அ)	12.5 கி.கி	1,619.00	1,550.00	1,652.00	-4.3	6.6
எரிவாயு - லாப்	12.5 கி.கி	1,403.00	1,421.00	1,540.00	1.3	8.4
உலை எண்ணெய் (1000)	1 லீற்றர்	52.70	52.70	52.70	0.0	0.0
உலை எண்ணெய் (1500)	1 லீற்றர்	31.70	32.70	32.70	3.2	0.0
உலை எண்ணெய் (3500)	1 லீற்றர்	25.00	26.00	26.00	0.0	0.0
மின்சாரம் - நிலையான கட்டணங்கள் தீர்வைத்தொகுதி						
	முதல் 30 அலகுகள்	60.00	60.00	60.00	0.0	0.0
	31 - 60 அலகுகள்	90.00	90.00	90.00	0.0	0.0
	61 - 90 அலகுகள்	120.00	120.00	120.00	0.0	0.0
	91 - 180 அலகுகள்	180.00	180.00	180.00	0.0	0.0
	180 இற்கு மேற்பட்ட அலகுகள்	240.00	240.00	240.00	0.0	0.0
மின்சாரம் - அலகுக்கான கட்டணங்கள் தீர்வைத்தொகுதி						
	முதல் 30 அலகுகள்	3.00	3.00	3.00	0.0	0.0
	31 - 60 அலகுகள்	4.70	4.70	4.70	0.0	0.0
	61 - 90 அலகுகள்	7.50	7.50	7.50	0.0	0.0
	91 - 180 அலகுகள்	16.00	16.00	16.00	0.0	0.0
	180 இற்கு மேற்பட்ட அலகுகள்	25.00	25.00	25.00	0.0	0.0
நீர் - அலகுக்கான கட்டணங்கள் தீர்வைத்தொகுதி						
	முதல் 5 அலகுகள்	1.25	3.00	3.00	140.0	0.0
	06 - 10 அலகுகள்	1.25	7.00	7.00	460.0	0.0
	11 - 15 அலகுகள்	2.50	15.00	15.00	500.0	0.0
	16 - 20 அலகுகள்	8.50	30.00	30.00	252.9	0.0
	21 - 25 அலகுகள்	30.00	50.00	50.00	66.7	0.0
	26 - 30 அலகுகள்	50.00	75.00	75.00	50.0	0.0
பேருந்து கட்டணம்		-	-	-	5.3	-

(அ) 2010ற்கான விலைகள் லிட்ரோவின் விலையைக் குறிக்கின்றது.

மூலம் : இலங்கை மத்திய வங்கி.

சிறப்புக்குறிப்பு 9

மோசமான வானிலை நிலைமைகள் மற்றும் அதன் தாக்கம்

குறிப்பாக 2010இன் பிற்பகுதி மற்றும் 2011இன் முற்பகுதியில் இடம்பெற்ற வழமைக்கு மாறான வானிலை நிலைமைகளால் இலங்கை உள்ளிட்ட பல எண்ணிக்கையான நாடுகள் பாதிப்புக்குள்ளாகின. இலங்கை முழுவதும் ஏற்பட்ட வழமைக்கு மாறான பலத்த மழை காரணமாக இக் காலப்பகுதியில் இடம்பெற்ற வெள்ளங்கள் மற்றும் மண் சரிவுகள் வீடுகள், உட்கட்டமைப்பு வசதிகள், வேளாண்மைப் பயிர்களுக்குக் கணிசமான சேதங்களையும் மனித உயிர்களின் இழப்புக்களையும் ஏற்படுத்தின. அவுத்திரேலியா, பிரேசில் மற்றும் பிலிப்பைன்ஸ் போன்ற நாடுகளில் ஏற்பட்ட சேதங்கள் கடுமையாக இருந்ததுடன் இவை அந் நாடுகளில் இடம்பெற்ற மிகக் கூடிய செலவைக் கொண்ட தேசிய பேரழிவுகளுக்கிடையே காணப்பட்டன. சில நிபுணர்களின் கருத்தின்படி, இக் காலப்பகுதியில் நிலவிய “லாநிளா” நிலைமை இவ் வானிலை முரண்பாடுகளுடன் தொடர்பினைக் கொண்டிருந்திருக்கலாம்.

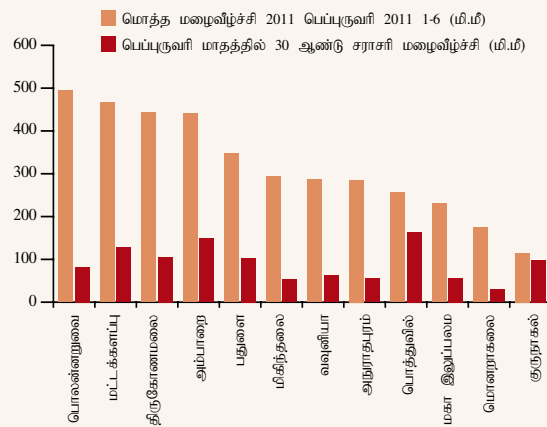
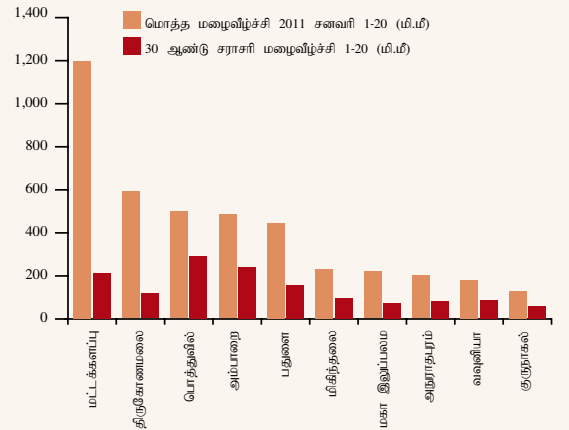
“லாநிளா” என்பது மத்திய மற்றும் கிழக்கு வெப்பவலய பகுதிக் சமுத்திரத்தின் வழமையான கடல் மேற்பரப்பு வெப்பநிலையை விடக் குறைவாக இருக்குமென பொருத்தமான முறையில் வரைவிலக்கணம் செய்யப்படுகிறது. இலங்கை போன்ற பகுதிக் சமுத்திரத்திலிருந்து மிக மேற்கேயுள்ள நாடொன்றின் மீது தாக்கத்தினை ஏற்படுத்தக்கூடிய லாநிளா இயற்கை நிகழ்வொன்றுக்குரிய சிறப்புத் தன்மை எதனையும் கொண்டிருக்கவில்லை. எனினும் லாநிளாவினால் உருவாக்கப்பட்ட பலமான காற்று இலங்கையின் வட கிழக்கு பருவக்காற்றுடன் ஒருங்கிணைந்துள்ளமை என்பது பற்றி இத் தீவின் மீதான வானிலைத் தன்மை மீது அது கொண்டிருக்கக்கூடிய தாக்கத்தினை முழுமையாக நிராகரிக்க முடியாது.

மேற்கு அது போல் இலங்கையைப் போன்ற நாடொன்றுக்கு தாக்கத்தை ஏற்படுத்தும் “லாநிளா” முக்கிய நிகழ்ச்சிக்கு இது எடுத்துக்காட்டாக அமையாது. எனினும், வானிலை மாதிரிகள் மீது இதன் தாக்கத்தை ஒட்டுமொத்தமாக நிராகரிக்கவும் முடியாது. “லாநிளா” ஆல் உருவாக்கப்பட்ட பலமான காற்றுகள் ஆண்டின் பிற்பகுதியை நோக்கி வழமையாக நிலவும் வழமையான வடகிழக்கு பருவப் பெயர்ச்சிக் காற்றுடன் செயல்விளைவை ஏற்படுத்தலாம்.

2011இன் சனவரி மாதத்திலும் பெப்புருவரி முற்பகுதியிலும் நாட்டின் அநேகமான பகுதிகளில் குறிப்பிடத்தக்க உயர் மழை வீழ்ச்சி பதிவு செய்யப்பட்டுள்ளதாடன் கிழக்குப் பிராந்தியம் மோசமான வெள்ளத்தால் பாதிப்புக்குள்ளானது. அநேகமாக அப் பிரதேசத்திலுள்ள அநேகமான குளங்களும் நீர்த் தேக்கங்களும் நிரம்பி வழியும் மட்டங்களில் காணப்பட்டதுடன் சில உடைப்பெடுத்தன. இன்னுமொரு அசாதாரண முக்கிய நிகழ்ச்சியாக நாட்டில் சனவரியில் பதிவு செய்யப்பட்ட மிகக் குறைந்த வெப்ப நிலைகள் காணப்படுகிறது. மட்டக்களப்பு மற்றும் குருணாகல் போன்ற பிரதேசங்களில் வெப்பநிலைகள் 18°C இற்குக் கீழே வீழ்ச்சியடைந்தன.

2011 சனவரியில் பலத்த மழை காரணமாக கிழக்கு மற்றும் வட மத்திய மாகாணங்கள் வெள்ளத்தால் மோசமாகப் பாதிப்படைந்ததுடன் மலைநாடு கடுமையான மண்சரிவுகளால் பாதிப்படைந்தது. இங்கு மனித உயர் இழப்புக்கள் காணப்பட்டதுடன் பெரும்பாலானவை மட்டக்களப்பு, அம்பாறை மற்றும் கண்டி மாவட்டங்களில் ஏற்பட்டது<sup>1</sup>. இரண்டாம் முறை ஏற்பட்ட பலத்த மழை 2011 பெப்புருவரியின் முதல் கிழமை அறிவிக்கப்பட்டது. கிழக்கு மற்றும் வட மத்திய மாகாணங்களில் ஒரு மில்லியனுக்கும் கூடுதலான மக்கள் பாதிப்புக்குள்ளானதுடன் நாடு முழுவதும் பாதிப்புக்குள்ளான மக்களின் மொத்த எண்ணிக்கை 1.2 மில்லியனை விட அதிகமானதாகும். 2011 பெப்புருவரி 9இல் அறிவிக்கப்பட்டவாறு 3,700 இற்கும் கூடுதலான வீடுகள் முழுமையாகச் சேதமடைந்திருக்கையில் 23,000 இற்கும் கூடுதலான வீடுகள் பகுதியளவில் சேதத்துக்குள்ளாகின.

வரைபடம் 30 ஆண்டு சராசரியுடன் ஒப்பிடும் பொழுது சி.கு 9.1 2011இன் ஆரம்பத்தில் உயர் மழைவீழ்ச்சி

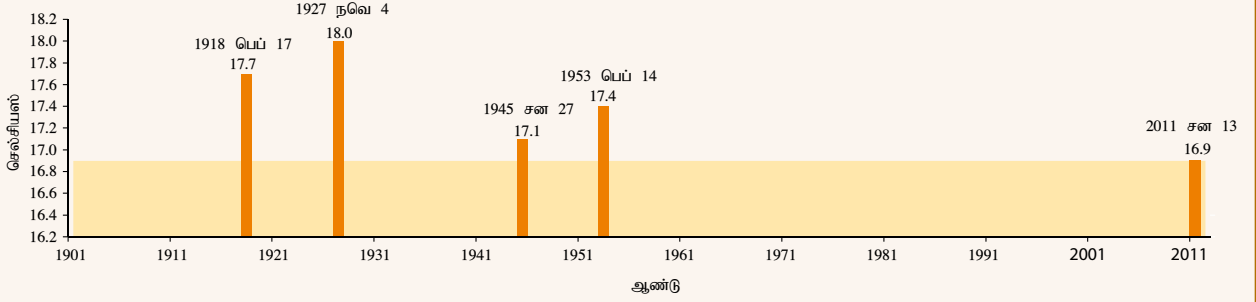


மூலம்: வானிலை ஆராய்ச்சித் திணைக்களம்

<sup>1</sup> 2011 சனவரி 23இல் இடர் முகாமைத்துவ நிலையத்தினால் அறிக்கை இடப்பட்டதற்கமைய

வரைபடம்  
சி.கு 9.2

1901ஆம் ஆண்டிலிருந்து பதிவான ஆகக் குறைந்த 4 வெப்பநிலைகளுடன் ஒப்பிடுகையில் 2011இன் ஆரம்பத்தில் மட்டக்களப்பில் குறைவான வெப்பநிலை பதிவாகியது



மூலம்: வானிலை ஆராய்ச்சித் திணைக்களம்

உயிர் இழப்புக்களுக்கு மேலதிகமாக 140,000 இற்கும் கூடுதலான மக்கள் இடம்பெயர்ந்தனர்.

இத் தேசிய அனர்த்தத்தின் பொருளாதாரத் தாக்கம் பயிர்கள் மற்றும் பயிரிடப்பட்ட காணிகளின் நிதியங்களில் குறிப்பிடத்தக்கதாக இருந்ததுடன் இச் சேதங்களிலிருந்து மீட்சியடைவதற்கு கணிசமானளவு நிதியங்கள் தேவைப்படுகிறது. சேதமடைந்த உட்கட்டமைப்பு முறைமையைக் கட்டியெழுப்பும் செயல்முறைக்கும் கூடிய வளங்கள் தேவைப்படுகின்றது. மக்களின் இயல்பு வாழ்க்கையை மீண்டும் ஏற்படுத்தும் பொருட்டு பாதிப்புக்குள்ளான நிவாரணத்தை வழங்குவதற்கும் இயல்பு நிலையை மீள ஏற்படுத்துவதற்கு அவசியமான புனருத்தாபன வேலையின் செலவைச் சமாளிப்பதற்கும் தேவையான நிதியங்களை அரசாங்கம் தற்போதைய வரவு செலவுத்திட்ட வளங்களிலிருந்து ஒதுக்கீடு செய்தது. குறிப்பாக, பாதிப்புக்குள்ளான குடும்பங்களுக்கு உணவு, வதிவிடம் மற்றும் சுகாதாரத்தை வழங்குவதில் அரசாங்கத்தின் அவசர நிவாரணம் மற்றும் புனருத்தாபன நிகழ்ச்சித்திட்டம் கூடியளவிற்கு வெற்றியளித்தது.

அம்பாறை, பொலன்னறுவை, அநுராதபுரம் மற்றும் மட்டக்களப்பு மாவட்டங்களில் மேற்கொள்ளப்பட்ட நெற் செய்கை வெள்ளத்தால் மோசமாக பாதிக்கப்பட்டது. வெள்ளத்தால் ஏற்பட்ட சேதத்துக்கு மேலதிகமாக இதே காலப்பகுதியில் அநேகமான மாவட்டங்களில் நிலவிய குளிர்ந்த வானிலை நெல் அறுவடையை குறைக்கும் என்பதுடன் இதன் காரணமாக 2010/11 பெரும்போக அறுவடை குறைவாக இருக்கும். ஏனைய துணை உணவுப் பயிர்களும் சேதத்துக்குள்ளாகின. அறுவடையில் ஏற்பட்ட வீழ்ச்சி, உணவு இருப்புக்கள் அழிவடைந்தமை மற்றும் உணவு விலைகள் தொடர்பாக ஏற்பட்ட போக்குவரத்து இடர்பாடுகள் குறிப்பாக மரக்கறிகளின் விலைகளைப் பாதித்தன. எனவே, அநேகமான நாடுகளில் அவதானிக்கப்பட்ட மோசமான வானிலை நிலைமைகள் காரணமாக அதிகரித்துச் செல்லும் உலக உணவு விலைகள் மற்றும் உணவின் உலக வழங்கலான பற்றாக்குறை என்பவற்றின் பின்னணியில் உணவுப் பொருட்களின் எந்தவொரு குறுகிய வழங்கலைக் கையாள்வதும் விலைமட்டங்களில் ஏற்படும் அதிகரிப்புக்களை உறுதிப்படுத்துவதும் சவாலாக விளங்குகிறது.

அரசாங்கம் பாதிப்படைந்த பிரதேசங்களில் இயல்பு நிலையை மீள ஏற்படுத்துவதற்கு விரைவாகச் செயற்பட்டு புனருத்தாபன நிகழ்ச்சித்திட்டத்துக்காக ரூ.33 பில்லியனை ஒதுக்கீடு செய்தது. மேலும், தொடர்பான அமைச்சுக்களாலும் முகவர்களாலும் மேற்கொள்ளப்படும் தற்போதைய நிகழ்ச்சித்திட்டங்களை புனருத்தாபன நிகழ்ச்சித்திட்டங்களுக்குப் பயன்படுத்துவதற்கும், ஒரு மில்லியன் வீட்டுத் தோட்டங்கள் உள்ளிட்ட உணவு உற்பத்தி ஊக்குவிப்பை விரைவுபடுத்துவதற்கும் விதைகளை இலவசமாக வழங்குவதற்கும் மரக்கறிகள் மற்றும் அனைத்து ஏனைய பயிர்களைப் பயிர் செய்வோருக்கு வளமாக்கி உதவுதொகைத் திட்டத்தை விரிவுபடுத்துவதற்கும் 2011இல் அனைத்து குறைநிரப்பு வரவு செலவுத்திட்ட நிகழ்ச்சித்திட்டங்களை இடைநிறுத்துவதற்குத் தீர்மானிக்கப்பட்டுள்ளது. இதற்கு மேலதிகமாக, மீள ஏற்படுத்தல் செயற்பாடுகளுக்காக நன்கு ஒருங்கிணைந்த மற்றும் பயனுறுதிமிக்க நிகழ்ச்சித்திட்டம் நடைமுறைப்படுத்துவதை நெறிப்படுத்துவதற்கும் கண் காணிப்பதற்கும் செயலணியொன்று நியமிக்கப்பட்டது.

2010இன் பிற்பகுதி மற்றும் 2011இன் முற்பகுதியில் நிலவிய இக் கடுமையான வானிலை நிலைமைகளின் பாதகமான விளைவு அரசாங்கத்துக்கு மேலதிகச் சுமையை ஏற்படுத்தியதுடன் அண்மைக் காலத்தில் வரவு செலவுத்திட்ட மற்றும் பேரண்டப் பொருளாதாரச் சாதனைகளைப் பலப்படுத்துவதில் பல சவால்களை அரசு எதிர்கொண்டது. இச் சவால்களுக்கு முகம் கொடுப்பதிலான வெற்றி நாட்டின் பொருளாதார மீளெழுச்சியின் மட்டத்தில் பிரதிபலிக்கப்படும்.

உசாத்துணைகள்:

[www.disasmin.gov.lk](http://www.disasmin.gov.lk); அனர்த்த முகாமைத்துவ அமைச்சு, இலங்கை

[www.dmc.gov.lk](http://www.dmc.gov.lk); அனர்த்த முகாமைத்துவ நிலையம், அனர்த்த முகாமைத்துவ அமைச்சு, இலங்கை

[www.noaa.org](http://www.noaa.org); தேசிய கடல் சார்ந்த மற்றும் வளிமண்டல நிருவாகம்

இறக்குமதி அல்லது வழங்கலுக்கு பெறுமதிசேர் வரியிலிருந்து விலக்களிக்கப்பட்டது. மேலும், பெற்றோல் மற்றும் டீசலின் இறக்குமதி மீது வழங்கப்பட்ட முழு அளவிலான சுங்கத் தீர்வைத் தளர்த்தல்கள் முறையே லீற்றர் ஒன்றுக்கு ரூ 20 இற்கும் (பிரயோகிக்கத்தக்க தீர்வை வீதம் லீற்றர் ஒன்றுக்கு ரூ.15) லீற்றர் ஒன்றுக்கு ரூ.11 இற்கும் (பிரயோகிக்கத்தக்க தீர்வை வீதம் லீற்றர் ஒன்றுக்கு ரூ.4) குறைக்கப்பட்டன. எனினும், எரிபொருள் மீதான இத் தீர்வைத் திருத்தங்கள் இவ்வாண்டில் சில்லறை விலைகளின் திருத்தத்தில் எந்த விதமான தொடர்பான திருத்தத்தையும் கொண்டிருக்க மாட்டாது என்பதால் கொடுவி சுட்டெண் மீது நேரடித் தாக்கத்தைக் கொண்டிருக்கவில்லை. எனவே, இவ்வாண்டு முழுவதும் உள்நாட்டுச் சந்தையில் நிலவிய எரிபொருளின் உறுதியான விலைகள் ஒட்டு மொத்தச் செலவைக் கட்டுப்படுத்த உதவியதால் பொருளாதாரத்திலான பணவீக்கம் பெருமளவிற்குக் கட்டுப்படுத்தப்பட்டது.

இவ்வாண்டில் முக்கிய உணவுப் பொருட்களின் இறக்குமதித் தீர்வைத் திருத்தங்களும் கொடுவி சுட்டெண் மீது தாக்கத்தைக் கொண்டிருந்தது. 2009 திசம்பர் 22 இலிருந்து நடைமுறைக்கு வரும் வகையில் கோதுமை மா மீதான இறக்குமதித் தீர்வைகள் கிலோக்கிறாம் ஒன்றுக்கு ரூ.10 ஆல் குறைக்கப்பட்டமை, 2009 திசம்பர் 01 இலிருந்து நடைமுறைக்கு வரும் வகையில் பால்மாவின் விலை கிலோக்கிறாம் ஒன்றுக்கு ரூ.50ஆல் குறைக்கப்பட்டமை 2010இல் அவற்றின் உள்நாட்டு விலைகளில் வீழ்ச்சிக்கு வழிவகுத்தது. இதேவேளை, கோதுமை மா மீதான இறக்குமதித் தீர்வை 2010 ஏப்பிரலிலும், யூனிலும் இரு தடவைகளில் மேல் நோக்கித் திருத்தப்பட்டது. பால்மா இறக்குமதி மீதான மீளப் பெறத்தக்க மொத்த வரிகள் 2010 பெப்ரவரி 16 இலிருந்து நடைமுறைக்கு வரும்வகையில் கிலோக்கிறாம் ஒன்றிற்கு ரூ.100 இலிருந்து ரூ.50 இற்குக் குறைக்கப்பட்டிருக்கையில் பால்மாவின் விலை 2010 நடுப்பகுதியில் 400 கிராம் பொதிக்கு ரூ.19ஆல் அதிகரிக்கப்பட்டது. பன்னாட்டு விலையில் ஏற்பட்ட அதிகரிப்பு மற்றும் 2010 யூன் 21 இலிருந்து நடைமுறைக்கு வரும்வகையில் கிலோக்கிறாம் ஒன்றுக்கான இறக்குமதித் தீர்வை ரூ.4 ஆல் அதிகரிக்கப்பட்டமையின் காரணமாக 2010இல் சீனியின் சராசரி விலை 15.5 சதவீதத்தால் கணிசமானளவில் அதிகரித்தது. இது போலவே, 2010 ஓகத்து 10 இலிருந்து நடைமுறைக்கு வரும் வகையில் பருப்பின் இறக்குமதி மீதான சிறப்புப் பண்டத் தீர்வையிலான அதிகரிப்புக்கு மத்தியிலும் பன்னாட்டுச் சந்தையில் விலை வீழ்ச்சிகள் காரணமாக பருப்பின் உள்நாட்டு விலை கணிசமானளவில் வீழ்ச்சியடைந்தது. மேலே கூறப்பட்ட பன்னாட்டு விலைகளிலான அபிவிருத்திகள் மற்றும் தீர்வை மாற்றங்கள் 2009 உடன் ஒப்பிடுகையில் 2010இல் உள்நாட்டுச் சந்தையில் பருப்பு, பால்மா மற்றும் கோதுமை மாவின் விலைகளில் முறையே 17.4, 6.7, 1.7 சதவீத வீழ்ச்சிக்கு இட்டுச் சென்றன. இவ்வாண்டில் சின்னவெங்காயம், பெரிய வெங்காயம்,

உருளைக்கிழங்கு, முட்டை, கோழியிறைச்சி மற்றும் சமையல் எண்ணெய் மீதான இறக்குமதி மற்றும், ஏனைய தீர்வைத் திருத்தங்களும் கொடுவி சுட்டெண் மீது தாக்கத்தைக் கொண்டிருந்தன. இத்துடன், ரூபாவின் சிறிதளவான பெறுமான உயர்வு இறக்குமதி செய்யப்பட்ட பொருட்களின் விலைகள் மீது சாதகமான தாக்கத்தைக் கொண்டிருந்தது.

சுட்டெண்ணில் ஏற்பட்ட அதிகரிப்புக்கான ஏனைய குறிப்பிடத்தக்க பங்களிப்புக்கள் வீடமைப்பு, நீர், மின்வலு, வாயு மற்றும் ஏனைய எரிபொருட்கள், நலம், மற்றும் கல்வி ஆகிய துணைச் சுட்டெண்களிலிருந்து வந்தன. ஆண்டுச் சராசரி அதிகரிப்புக்கு இத்துணைச் சுட்டெண்கள் 2010இல் முறையே 11.6 சதவீதம், 11.3 சதவீதம் மற்றும் 9.1 சதவீதத்தைப் பங்களிப்புச் செய்தன. வீடமைப்பு, நீர், மின்வலு, வாயு மற்றும் ஏனைய எரிபொருட்களின் துணைச் சுட்டெண்ணிலான அதிகரிப்பு இவ்வாண்டில் திரவப் பெற்றோலிய வாயுவின் விலைகளில் ஏற்பட்ட அதிகரிப்பால் ஏற்பட்டது. திரவப் பெற்றோலிய வாயுவின் விலைகள் 2010இல் சராசரியாக 11.3 சதவீதத்தால் அதிகரித்தன. நலத் துறைத் தொகுதியிலான அதிகரிப்பு தனியார் மருத்துவமனைகள், மருந்தகங்கள் மற்றும் மருத்துவ சிறப்பு ஆலோசனைகள் என்பவற்றால் வழங்கப்பட்ட விலை அதிகரிப்புக்களால் பெரும்பாலும் ஏற்பட்டது. பிரத்தியேக வகுப்புக் கட்டணங்களிலான அதிகரிப்புக்கள் கல்வியின் துணைச் சுட்டெண்ணை மேல்நோக்கி நகரச் செய்தது. இதே வேளை, புடவை மற்றும் காலணி, போக்குவரத்து, தொடர்பூட்டல், தளபாடம், வீட்டுப்பாவனை மற்றும் கிராமான பேணல், பொழுதுபோக்கு மற்றும் கலாச்சாரம் மற்றும் பல்வகைப் பொருட்கள் மற்றும் பணிகள் ஆகிய அனைத்து ஏனைய துறைத் தொகுதிகளும் ஆண்டுச் சராசரிப் பணவீக்கத்திற்கு 0.9 சதவீதத்திலிருந்து 2.8 சதவீத வீச்சில் பங்களிப்புக்களை வழங்கின.

கொடுவி சுட்டெண் கூடையிலிருந்து உணவு மற்றும் வலு விடயங்களை நீக்குவதன் மூலம் பெறப்பட்ட ஆண்டுச் சராசரி மையப் பணவீக்கம் சனவரியின் 8.6 சதவீதத்திலிருந்து 2010 திசம்பரில் 6.3 சதவீதத்திற்கு படிப்படியாக வீழ்ச்சியடைந்தது. ஆண்டுக்கு ஆண்டு மையப் பணவீக்கமும் 2010 சனவரியின் 7.9 சதவீதத்திலிருந்து 2010 திசம்பரில் 5.6 சதவீதத்திற்கு வீழ்ச்சியடைந்தது. மையப் பணவீக்கத்தில் கல்வி மற்றும் நலம் ஆகிய துணைத் தொகுதிகளின் பங்களிப்பு மருந்து மற்றும் மருத்துவ ஆலோசனைக் கட்டணங்கள் உட்பட தனியார் பிரத்தியேக வகுப்புக் கட்டணம் மற்றும் மருத்துவப் பணிகளுக்கான விதிப்பனவுகளில் ஏற்பட்ட அதிகரிப்பு காரணமாக 2010இல் குறிப்பிடத்தக்களவில் சராசரியாக அதிகரித்தது.

வருமான மட்டங்களிலான முன்னேற்றம் நுகர்வோர் சுவைகள் மற்றும் முன்னுரிமைகளில் ஏற்பட்ட மாற்றங்கள் காரணமாக

வீட்டலகு நுகர்வு மாதிரியில் மாற்றங்களைப் பிரதிபலிக்கும் பொருட்டு கொடுக்கப்பட்ட அடிப்படை ஆண்டை 2011இல் 2002 இலிருந்து 2006/07 இற்கு திருத்துவதற்கு எதிர்மார்க்கப்படுகிறது. தொகை மதிப்பு புள்ளிவிபரத் திணைக்களம் 2006/07 இல் நடத்தப்பட்ட வருமானம் மற்றும் செலவின அளவீட்டின் அடிப்படையில் வீட்டலகு திருத்தப்பட்ட கொடுக்கப்பட்ட தொட்பான வேலையைப் பூர்த்தி செய்துள்ளது. புதிய அடிப்படையைக் கொண்ட கொடுக்கப்பட்ட தற்போதைய 2002ஐ அடிப்படையாகக் கொண்ட கொடுக்கப்பட்ட திணைக்களம் 2011 இன் நடுப்பகுதியில் பிரதியீடு செய்யும்.

### மொத்த விற்பனை விலைச் சுட்டெண் (மொவிசு)

மொவி சுட்டெண்ணால் அளவிடப்படும் முதலாந்தரச் சந்தை மட்டத்திலான பணவீக்கம் இவ்வாண்டின் முதல் ஒன்பது மாதங்களில் ஆண்டுக்கு ஆண்டு அடிப்படையில் வீழ்ச்சியடைந்து செல்லும் போக்கினைக் காட்டி 2010 செப்டம்பரில் 5.2 சதவீதத்தை அடைந்தது. எனினும், இதன் பின்பு அதன் போக்கை நேர்மாறாக்கி ஆண்டிறுதியில் 17.6 சதவீத அதிகரிப்பைப் பதிவு செய்யுமளவிற்கு அதிகரித்தது.

ஆண்டுச் சராசரி அடிப்படையில், மொவி சுட்டெண் இவ்வாண்டில் அதிகரித்துச் செல்லும் பாதையில் தொடர்ந்து நகர்ந்து 2010 சனவரியின் எதிர்க்கணியமான 2.5 சதவீதத்திலிருந்து 2010 திசம்பரில் 11.2 சதவீதத்தை அடைந்தது. உணவு வகைக்கான துணைச் சுட்டெண்ணின் ஆண்டுச் சராசரி அதிகரிப்பு 10.1 சதவீதமாக விளங்கியது. புடவை மற்றும் காலணி, இரசாயனம் மற்றும் இரசாயன உற்பத்திகள், உலோகப் பொருட்கள், மற்றும் மின் சாதனப் பொருட்கள் என்பவற்றுக்கான துணைச் சுட்டெண்கள் 2010இல் ஆண்டுச் சராசரி அடிப்படையில் முறையே 2.4 சதவீதம், 13.6 சதவீதம், 1.1 சதவீதம் மற்றும் 0.4 சதவீதத்தால் வீழ்ச்சியடைந்தன. மொவி சுட்டெண்ணின் துறை வாரியான வகைப்படுத்தலைப் பரிசீலனையில் கொள்ளும்போது இவ்வாண்டில் உள்நாட்டு மற்றும் ஏற்றுமதி வகைகளிலான விலைகள் ஆண்டுச் சராசரி அடிப்படையில் முறையே 3.0 சதவீதத்தாலும் 28.7 சதவீதத்தாலும் அதிகரித்த வேளையில் இறக்குமதி வகையிலான விலைகள் 0.9 சதவீத வீழ்ச்சியைப் பதிவு செய்தது. கொக்கோ, இறப்பர் உற்பத்திகள், ஏலக்காய், தேங்காய், தேங்காய் எண்ணெய், கறுவா மற்றும் தேயிலையிலான விலை அதிகரிப்புகள் ஏற்றுமதித் தொகுதியில் அதிகரிப்பை ஏற்படுத்தின. மொவி சுட்டெண்ணின் முடிவுப் பயன்பாட்டு வகைப்படுத்தலைப் பரிசீலனையில் கொள்ளும்போது ஆண்டிறுதியில் நுகர்வு, இடைநிலை மற்றும் முதலீடு ஆகிய அனைத்து மூன்று வகைகளிலுமான விலைகள் சராசரி அடிப்படையில் முறையே 9.9 சதவீதம், 17.7 சதவீதம், மற்றும் 0.9 சதவீதத்தால் அதிகரித்தன. இவ்வகைகளினுள், பயறு, தேங்காய், தேங்காய்

எண்ணெய், முட்டைகள், சீனி, பழங்கள் மற்றும் மரக்கற்களின் விலைகளிலான அதிகரிப்புகள் நுகர்வோர் வகையிலான அதிகரிப்புக்கு பெருமளவில் பங்களிப்புச் செய்திருக்கையில் கொக்கோ, இறப்பர், ஏலக்காய் மற்றும் கறுவாவின் விலை அதிகரிப்புகள் இடைநிலை வகையிலான அதிகரிப்புக்குப் பங்களிப்புச் செய்தன.

### மொத்த உள்நாட்டு உற்பத்தி (மொஉஉ) சுருக்கி

மொஉஉ சுருக்கியால் அளவிடப்படும் பொருளாதாரத்திலான பொதுவான விலை மாற்றம் 2009இல் பதிவு செய்யப்பட்ட 5.9 சதவீதத்துடன் ஒப்பிடுகையில் 2010இல் 7.3 சதவீதத்தால் உயர்ந்தது. வேளாண்மை மற்றும் பணிகள் துறைகள் ஆகிய இரண்டும் முன்னைய ஆண்டுடன் ஒப்பிடுகையில் இவ்வாண்டில் முறையே 9.2 சதவீதம் மற்றும் 7.5 சதவீதம் கொண்ட சார்பு ரீதியில் உயர் பணவீக்க வீதங்களைப் பதிவு செய்தன. வேளாண்மைத் துறையிலான பணவீக்கம் 2009இல் பதிவு செய்யப்பட்ட குறைந்த வளர்ச்சியுடன் ஒப்பிடுகையில் குறிப்பிடத்தக்களவில் உயர்வாக விளங்கியது. இவ்வாண்டில் 6.0 சதவீதம் கொண்ட குறைந்த வீதத்திலான பணவீக்கம் கைத்தொழில் துறையில் காணப்பட்டதுடன் இத் துறையில் இப் பணவீக்கம் 2009இன் 6.3 சதவீதத்திலிருந்து சிறிதளவில் மெதுவடைந்தது.

### 4.3 கூலிகள்

அரச மற்றும் தனியார்துறை ஊழியர்கள் இரு பகுதியினரதும் பெயரளவுக் கூலிகள் 2010இல் அதிகரித்தன. தனியார் துறையினுள், முறைசார்ந்த மற்றும் முறைசாராத்துறைகள் இரண்டிலும் உள்ள ஊழியர்கள் பெயரளவு மற்றும் உண்மை நியதிகளில் கூலிகளில் அதிகரிப்பை அனுபவித்தனர். கூலி நிர்ணயச் சபைகளின் ஆளுமைக்குட்பட்ட முறைசார்ந்த தனியார் துறையிலுள்ள ஊழியர்களிடையே இவ் அதிகரிப்பு கணிசமாக விளங்கியது. 2010இல் அரசதுறை ஊழியர்களின் கூலிகளில் மேல்நோக்கிய திருத்தம் எதுவும் காணப்படாத போதிலும் 2009 நவம்பரில் வாழ்க்கைச் செலவுப் படியில் ஏற்பட்ட சீராக்கம் காரணமாக ஆண்டுச் சராசரி பெயரளவுக் கூலிகள் 2010இல் 3.3 சதவீதம் கொண்ட அதிகரிப்பைப் பதிவு செய்தன. 2010இல் விலை மட்டத்திலான அதிகரிப்பை ஈடுசெய்வதற்கு பெயரளவுக்

அட்டவணை 4.4 துறைநீதியான சுருக்கிகளும் மொத்த உள்நாட்டு உற்பத்திச் சுருக்கியும்

துறை	சுட்டெண்			சதவீத மாற்றம்	
	2008	2009 (அ)	2010 (ஆ)	2009/2008 (அ)	2010/2009 (ஆ)
வேளாண்மை	342.2	344.8	376.5	0.8	9.2
கைத்தொழில்	304.0	323.0	342.4	6.3	6.0
பணிகள்	285.1	304.7	327.6	6.9	7.5
மொஉஉ	298.3	315.8	338.8	5.9	7.3

(அ) திருத்தியமைக்கப்பட்டவை முலங்கள் : தொகைமதிப்பு புள்ளிவிபர திணைக்களம்  
(ஆ) தற்காலிகமானவை இலங்கை மத்திய வங்கி



கூலி அதிகரிப்புக்கள் போதாமையால் அரசதுறை ஊழியர்களின் அனைத்து வகைகளின் உண்மைக் கூலி வீதச் சுட்டெண்களில் 2010இல் வீழ்ச்சியொன்று அவதானிக்கப்பட்டது.

**அரசதுறைக் கூலிகள்**

அரசதுறை ஊழியர்களின் பெயரளவுக் கூலிவீத சுட்டெண்கள் 2010இல் சார்பு ரீதியில் குறைவான அதிகரிப்பைப் பதிவு செய்தது. அரச சேவை, மாகாண சேவை மற்றும் ஆயுதப்படைகளிலுள்ள ஊழியர்களுக்குச் செலுத்தப்பட்ட ரூ.750 கொண்ட இறுதியான மாதாந்த அதிகரிப்பு 2009 நவம்பரில் மேற்கொள்ளப்பட்டது. இதற்கிணங்க, அரசதுறை ஊழியர்களுக்கு செலுத்தத்தக்க மாதாந்த வாழ்க்கைச் செலவுப்படி 2010 முழுவதும் ரூ.5,250 ஆக மாறாது தொடர்ந்து காணப்பட்டது. 2009 நவம்பரில் மாதாந்த வாழ்க்கைச் செலவுப் படியில் ஏற்பட்ட அதிகரிப்பு காரணமாக மத்திய அரச ஊழியர்களின் பொதுவான பெயரளவு கூலி வீதச் சுட்டெண் 2009இன் 9.4 சதவீதத்துடன் ஒப்பிடுகையில் 3.3 சதவீதத்தால் அதிகரித்தது. 2010இல் நிறைவேற்றுத் தரமல்லா அலுவலர்கள், சிற்றாழியர்கள் மற்றும் அரச பள்ளிக்கூட ஆசிரியர்களின் பெயரளவு கூலிவீதச் சுட்டெண்கள் 2009இன் 8.9 - 10.0 வீச்சிலான அதிகரிப்புகளுடன் ஒப்பிடுகையில் 2010இல் முறையே 3.1 சதவீதம், 3.5 சதவீதம் மற்றும் 3.3 சதவீதத்தால் உயர்ந்தன.

பெயரளவுக் கூலிகள் பணவீக்கத்துக்காக சீராக்கம் செய்யப்படும் போது 2009இல் அனைத்துவகை அரசதுறை ஊழியர்கள் அனுபவித்த கணிசமான உண்மைக் கூலி அதிகரிப்புகளுடன் ஒப்பிடுகையில் 2010இல் அவர்களின் உண்மைக் கூலி வீதச் சுட்டெண்களில் சிறிய வீழ்ச்சியொன்று காணப்பட்டது. இதற்கிணங்க, நிறைவேற்றுத் தரமல்லா அலுவலர்கள், சிற்றாழியர்கள் மற்றும் அரச பள்ளிக்கூட ஆசிரியர்கள் 2009இல் 5.2 - 6.3 சதவீத வீச்சினுள் அவர்கள் அனுபவித்த உண்மைக் கூலி அதிகரிப்புடன் ஒப்பிடுகையில்

2010இல் முறையே 2.6 சதவீதம், 2.3 சதவீதம் மற்றும் 2.5 சதவீத உண்மைக் கூலி குறைவுகளால் பாதிக்கப்பட்டனர். இதனால், மத்திய அரச ஊழியர்களின் பொதுவான உண்மைக் கூலிவீதச் சுட்டெண் முன்னைய ஆண்டுடன் ஒப்பிடுகையில் 2.5 சதவீத வீழ்ச்சியைப் பதிவு செய்தது.

**முறைசார்ந்த தனியார்துறைக் கூலிகள்**

கூலி நிர்ணயச் சபைகளின் கீழ் ஒழுங்கு முறைப்படுத்தப்படும் ஊழியர்களின் கூலிகளது ஆகக் குறைந்த கூலி வீதச் சுட்டெண்களால் அளவிடப்படும் நன்கமைந்த தனியார்துறையின் பெயரளவுக் கூலிகள் 2010இல் கணிசமானளவில் அதிகரித்தன. வேளாண்மை, கைத்தொழில் மற்றும் வர்த்தகம் மற்றும் பணிகள் ஆகிய முறைசார்ந்த தனியார்துறையின் மூன்று பிரதான வகைகளிலுமான ஆகக் குறைந்த கூலிவீதச் சுட்டெண்கள் 2010இல் பெயரளவு நியதிகளில் முறையே 41.6 சதவீதம், 7.1 சதவீதம் மற்றும் 8.2 சதவீதத்தால் அதிகரித்தன. இவ் அதிகரிப்பு பெரும்பாலும் 2010 சனவரியில் வேளாண்மைத் துறையிலுள்ள தொழிலாளர்களது ஆகக் குறைந்த கூலி 41.3 சதவீதத்தால் அதிகரிக்கப்பட்டமையால் அவர்களின் ஆகக் குறைந்த கூலி வீதச் சுட்டெண்ணில் ஏற்பட்ட கணிசமான அதிகரிப்பால் ஏற்பட்டதாகும். இதே வேளை 2010 யூலையில் வேளாண்மைத்துறை (0.5 சதவீதத்தால்) 2010 ஓகத்தில் கைத்தொழில் மற்றும் வர்த்தகத் துறை (16.9 சதவீதத்தால்) மற்றும் பணிகள் துறை (19.8 சதவீதத்தால்) என்பவற்றின் பெயரளவு கூலி வீதச் சுட்டெண்களில் அதிகரிப்புக்கள் காணப்பட்டன. 2010இல் மேற்கூறப்பட்ட அபிவிருத்திகளின் இணைந்த வெளிப்பாடாக நன்கமைந்த தனியார்துறைக்கான பொதுவான கூலிவீதச் சுட்டெண் முன்னைய ஆண்டுடன் ஒப்பிடுகையில் 32.0 சதவீத அதிகரிப்பைப் பதிவு செய்தது.

பெயரளவு கூலிவீதச் சுட்டெண்கள் பணவீக்கத்துக்காகச் சீராக்கம் செய்யப்படும்போது அனைத்து மூன்று பிரதான வகைகளிலுள்ள முறைசார்ந்த தனியார்துறை ஊழியர்கள்

அட்டவணை 4.5	கூலிவீதச் சுட்டெண்கள்											
	(திசெம்பர் 1978=100)											
	சுட்டெண்						சதவீத மாற்றம்					
தொழில்நிலை வகை	பெயரளவு			உண்மையான (அ)			பெயரளவு			உண்மையான (அ)		
	2008	2009	2010 (ஆ)	2008	2009	2010 (ஆ)	2008	2009	2010 (ஆ)	2008	2009	2010 (ஆ)
<b>1. அரச ஊழியர்கள்</b>												
மத்திய அரச ஊழியர்கள்	4,116.1	4,502.8	4,651.6	150.4	159.0	155.1	7.5	9.4	3.3	-12.4	5.7	-2.5
நிறைவேற்றுத்தரமல்லாதோர்	3,749.5	4,082.4	4,210.4	137.0	144.2	140.4	7.3	8.9	3.1	-12.5	5.2	-2.6
சிற்றாழியர்கள்	4,494.7	4,943.5	5,116.1	164.2	174.6	170.6	7.7	10.0	3.5	-12.2	6.3	-2.3
அரச பள்ளிக்கூட ஆசிரியர்கள்	2,938.6	3,215.3	3,321.7	107.4	113.5	110.7	7.2	9.4	3.3	-12.5	5.7	-2.5
<b>2. கூலி நிர்ணய சபை வர்த்தகத்திலுள்ள தொழிலாளர்கள்</b>												
அனைத்து வர்க்கத்திலுள்ள தொழிலாளர்கள்	2,070.4	2,171.4	2,865.3	75.5	76.7	95.5	25.6	4.9	32.0	2.7	1.5	24.5
வேளாண்மைத் தொழிலாளர்கள்	2,286.6	2,349.4	3,327.6	83.5	83.0	110.9	25.5	2.7	41.6	2.6	-0.6	33.7
கைத்தொழில் மற்றும் வர்த்தகத்திலுள்ள தொழிலாளர்கள்	1,877.5	2,054.0	2,198.9	68.5	72.5	73.2	23.3	9.4	7.1	0.9	5.9	0.9
பணிகளிலுள்ள தொழிலாளர்கள்	1,370.8	1,545.8	1,673.3	49.9	54.6	55.7	29.7	12.8	8.2	6.0	9.3	2.0

(அ) உண்மைக் கூலிவீதச்சுட்டெண் கொடுவிசு (2000=100) இணை அடிப்படையாகக் கொண்டது  
 (ஆ) தற்காலிகமானவை  
 மூலங்கள் : தொழில் திணைக்களம் இலங்கை மத்திய வங்கி

4  
விலைகள், கூலிகள், தொழில்நிலை மற்றும் உற்பத்தித்திறன்

அவர்களின் 2010இல் உண்மைக் கூலிகளில் அதிகரிப்புக்களை அனுபவித்ததுடன் குறிப்பாக வேளாண்மைத்துறை உண்மை நியதிகளில் குறிப்பிடத்தக்க கூலி அதிகரிப்பைப் பதிவு செய்தது. இதற்கமைய, வேளாண்மை, கைத்தொழில் மற்றும் வர்த்தகம், மற்றும் பணிகள் துறைகளின் ஆகக் குறைந்த கூலிவீதச் சுட்டெண்கள் 2010இல் முறையே 33.7 சதவீதம், 0.9 சதவீதம் மற்றும் 2.0 சதவீதத்தால் அதிகரித்தன. இதன் விளைவாக, கூலி நிர்ணய சபைகளிலுள்ள ஊழியர்களுக்கான பொதுவான உண்மைக் கூலிவீதச் சுட்டெண் சராசரியாக முன்னைய ஆண்டின் 1.5 சதவீத அதிகரிப்புடன் ஒப்பிடுகையில் 2010இல் 24.5 சதவீதத்தால் அதிகரித்தது.

**முறைசாராத் தனியார்துறைக் கூலிகள்**

முறைசாராத் தனியார்துறையின் நாளாந்தக் கூலிகள் மீதான தகவல் பெயரளவு நியதிகளில் வெவ்வேறு வீதங்களில் மேல் நோக்கிய அசைவை வெளிப்படுத்தியது. அரச மற்றும் முறைசார்ந்த தனியார்துறைக்கு வெளியே வரும் முறைசாராத் தனியார் துறையிலான கூலிகள் வேளாண்மை மற்றும் கட்டட நிருமாணம் தொடர்பாக நாடளாவிய தரவு சேகரிப்பு முறைமையின் (நாதசேமு) கீழ் நடைமுறைப்படுத்தப்படும் கிரமமான அளவிட்டின் கீழ் சேகரிக்கப்படுகிறது. பொதுவாக, முறைசாராத் தனியார் துறையிலான கூலிகள் பொருளாதாரத்தில் கேள்வி மற்றும் வழங்கல் நிலைமைகள் மற்றும் தொழிலாளர்களின் ஒதுக்கப்பட்ட கூலியின் மட்டத்தைப் பிரதிபலிக்கும் வகையில் சீராக்கம் செய்யப்படும் போக்கைக் கொண்டுள்ளது. இதற்கிணங்க, வேளாண்மை மற்றும் கட்டடவாக்கத் துறைகளிலுள்ள முறைசாராத்துறைக்கூலிகள்

முன்னைய ஆண்டுடன் ஒப்பிடுகையில் 2010இல் முறையே 9.1 சதவீதத்தாலும் 7.3 சதவீதத்தாலும் அதிகரித்தன. வேளாண்மைத் துறையினுள், இறப்பர், தேயிலை தெங்கு மற்றும் நெல் துணை வகைகளின் சராசரி நாளாந்தக் கூலிகள் 2009 உடன் ஒப்பிடுகையில் 2010இல் முறையே 11.0 சதவீதம், 10.7 சதவீதம், 7.9 சதவீதம் மற்றும் 7.3 சதவீதத்தால் அதிகரித்தன. அதிகரிப்புக்கள் தேயிலை மற்றும் இறப்பர் துணைத் துறைகளிடையே சார்பு ரீதியில் உயர்ந்து காணப்பட்டன. இதற்கு பன்னாட்டுச் சந்தையில் அதிகரித்த ஏற்றுமதி விலைகள் தொடர்பான தொழிலாளர்களுக்கு உயர் கொடுப்பனவை மேற்கொள்வதற்கு உற்பத்தியாளர்களை இயலச் செய்தமையும் பெருந்தோட்டங்களிலுள்ள முறைசார்ந்த துறை தொழிலாளர்களின் கூலிகளில் ஏற்பட்ட கூர்மையான அதிகரிப்பும் காரணமாக விளங்கின.

2010இல் வேளாண்மை மற்றும் கட்டடவாக்கத் துறைகளிலுள்ள அனைத்துத் துணை வகைகளிலுமுள்ள ஊழியர்களின் உண்மைக் கூலிகளிலும் இலாபங்கள் பதிவு செய்யப்பட்டன. இதற்கிணங்க, வேளாண்மைத் துறையிலுள்ள இறப்பர், தேயிலை, தெங்கு மற்றும் நெல் துணைத் துறைகளின் நாளாந்த உண்மைக் கூலிகள் சராசரியாக முறையே 4.7 சதவீதம், 4.5 சதவீதம், 1.8 சதவீதம் மற்றும் 1.3 சதவீதத்தால் அதிகரித்தன. இதேவேளை, கட்டடவாக்கத் துறையிலுள்ள கொத்தனார் மற்றும் மர வேலைக்கான உண்மைக் கூலிகள் முறையே அண்ணளவாக 1.5 சதவீதம் மற்றும் 1.1 சதவீதம் கொண்ட குறைந்த அதிகரிப்புக்களைப் பதிவு செய்தன. பொதுவாக, வேளாண்மை மற்றும் கட்டடவாக்கத் துறைகள்

**அட்டவணை 4.6** துறை மற்றும் பால் அடிப்படையில் முறைசாரா தனியார் துறையின் நாளாந்த கூலிகள் (அ)

துறை	ஆண்டுச் சராசரி (ரூபா)			சதவீத மாற்றம்			
	2008 (அ)	2009 (அ)	2010 (ஆ)(₹)	பெயரளவு		உண்மையான (இ)	
				2009	2010 (₹)	2009	2010 (₹)
<b>1. வேளாண்மைத்துறை</b>							
தேயிலை							
ஆண்	440	488	543	10.9	11.3	7.2	5.0
பெண்	305	356	391	16.5	9.9	12.6	3.7
இறப்பர்							
ஆண்	500	532	588	6.5	10.5	2.9	4.3
பெண்	377	416	463	10.1	11.4	6.4	5.2
தெங்கு (உ.)							
ஆண்	590	651	699	10.4	7.4	6.7	1.3
நெல்							
ஆண்	562	613	658	9.1	7.3	5.5	1.3
பெண்	395	423	453	7.0	7.1	3.5	1.1
<b>2. கட்டடவாக்கத்துறை (உ.)</b>							
மரவேலையாளர்							
முதன்மை மரவேலையாளர் - ஆண்	844	934	1,002	10.6	7.3	6.9	1.3
தேர்ச்சிபெற்ற, தேர்ச்சியற்ற உதவியாளர் - ஆண்	558	615	657	10.2	6.8	6.5	0.8
கொத்தனார்							
முதன்மை கொத்தனார் - ஆண்	837	925	995	10.5	7.6	6.8	1.5
தேர்ச்சிபெற்ற, தேர்ச்சியற்ற உதவியாளர் - ஆண்	561	623	669	11.1	7.4	7.3	1.4

(அ) கூலித்தகவல்கள் 90 நிலையங்களிலிருந்தான மாதாந்த கூலிகளை அடிப்படையாகக் கொண்டவை.  
 (ஆ) 2010 ந்கான கூலித்தகவல்கள் 102 நிலையங்களிலிருந்தான கூலிகளை அடிப்படையாகக் கொண்டவை  
 (இ) உண்மைக் கூலி சதவீத மாற்றங்கள் கொடுவி(2002-100) இணை அடிப்படையாகக் கொண்டவை.  
 (ஈ) தற்காலிகமானவை  
 (உ.) தெங்கு மற்றும் நிருமாணத்துறைகளில் பெண் பங்கேற்பு குறைவாகும்.

மூலம் : இலங்கை மத்திய வங்கி

இரண்டும் 2009இல் பதிவு செய்யப்பட்ட 8.2 சதவீதம் மற்றும் 6.9 சதவீத உண்மைக்கூலி அதிகரிப்புக்களுடன் ஒப்பிடுகையில் 2010இல் உண்மைக் கூலிகளில் முறையே 3.0 சதவீதம் மற்றும் 1.3 சதவீதம் கொண்ட குறைந்த அதிகரிப்புக்களைப் பதிவு செய்தன.

#### 4.4 குடித்தொகை, தொழிற்படை மற்றும் தொழில் நிலை

##### குடித்தொகை

2010இல் நடுவாண்டுக் குடித்தொகை 20.65 மில்லியனாக மதிப்பிடப்பட்டுள்ளதுடன் 2009இல் பதிவு செய்யப்பட்ட 1.1 சதவீத வளர்ச்சியுடன் ஒப்பிடுகையில் 1.0 சதவீத அதிகரிப்பைக் கொண்டிருந்தது. முல்லைத்தீவு தவிர்த்த அனைத்து மாவட்டங்களின் குடித்தொகை 2010இல் அதிகரித்தது. குடித்தொகையிலான உயர் அதிகரிப்புக்கள் கொழும்பு, கண்டி குருணாகல், பதுளை, கம்பகா, காலி, அநுராதபுரம் மற்றும் அம்பாறை மாவட்டங்களில் பதிவு செய்யப்பட்டதுடன் இவை எல்லாம் சேர்ந்து 2010இல் குடித்தொகையின் மொத்த வளர்ச்சிக்கு 60 சதவீதத்தைப் பங்களிப்புச் செய்தன.

##### தொழிற்படை

காலாண்டுத் தொழிற்படை அளவீட்டின்படி<sup>1</sup>, 10 வயதுக்கும் அதற்கு மேற்பட்ட பொருளாதார ரீதியாக தொழிற்படுகின்ற குடித்தொகையாக வரைவிலக்கணம் செய்யப்பட்ட தொழிற்படை முன்னைய ஆண்டின் 8.07 மில்லியனிலிருந்து 2010இல் 8.11 மில்லியனுக்கு சிறிதளவால் அதிகரித்தது. மொத்த தொழிற்படை 7.71 மில்லியன் தொழிலுள்ளவர்களையும் 0.40 மில்லியன் தொழிலற்றவர்களையும் உள்ளடக்குகிறது. இதேவேளை 10 வயதுக்கும் அதற்குக் கூடுதலான மொத்த குடித்தொகைக்கு தொழிற்படையின் விகிதமாக குறிப்பிடப்படும் தொழிற்படைப் பங்கேற்பு வீதம் கடந்த ஆண்டின் 48.7 சதவீதத்திலிருந்து 2010இல் 48.1 சதவீதத்திற்கு மேலும் வீழ்ச்சியடைந்தது. இவ் வீழ்ச்சி, முன்னைய ஆண்டின் 32.8 சதவீதத்துடன் ஒப்பிடுகையில் 2010இல் 31.2 சதவீதமாக மதிப்பிடப்பட்ட பெண்களின் தொழிற்படை பங்கேற்பு வீதத்தில் ஏற்பட்ட குறிப்பிடத்தக்க வீழ்ச்சியால் ஏற்பட்டது. இதேவேளை, ஆண்களின் தொழிற்படை பங்கேற்பு வீதத்தில் முன்னைய ஆண்டின் 66.6 சதவீதத்துடன் ஒப்பிடுகையில் 2010இல் 67.1 சதவீதத்துக்கு சிறிதளவு அதிகரிப்பு காணப்பட்டது. துறைரீதியான தொழிற்படை பங்கேற்பு வீதம் கிராமியத்துறையின் பங்கேற்பு நகரத் துறையைவிட உயர்வாக

<sup>1</sup> இலங்கையில் தொழிற்படை, தொழில்துறை மற்றும் தொழிலின்மை மட்டங்கள் மற்றும் யோக்குகள் தொகைமதிப்பு புள்ளிவிவரவியல் திணைக்களத்தினால் நடத்தப்பட்ட காலாண்டு தொழிற்படை அளவீட்டின் வழிமுறைகள் மூலம் பகுப்பாய்வு செய்யப்படுகின்றன. 2008இன் முதல் காலாண்டிலிருந்து காலாண்டுத் தொழிற்படை அளவீட்டின் உள்ளடக்கம் கிழக்கு மாகாணத்திற்கும் விரிவுபடுத்தப்பட்டது. இருப்பினும் தொகைமதிப்பு புள்ளிவிவரத் திணைக்களமானது முழு நாட்டையும் உள்ளடக்கும் விதத்தில் ஆதன் மாதிரி உள்ளடக்கத்தை விரிவாக்குவதற்கு திட்டமிடப்பட்டுள்ள போதும் வட மாகாணத்தின் சில மாவட்டங்களில் கடந்த சில ஆண்டுகளாக காலாண்டு தொழிற்படை அளவீட்டினால் அம் மாகாணம் முழுமையாக உள்ளடக்கப்படவில்லை. இதன்படி, விரிவான ஒப்பீட்டிற்கு, வேறு விதமாகக் கூறப்பட்டாலன்றி வட மாகாணம் தவிர்த்த தொழிற்படைத் தரவு பகுப்பாய்வில் பயன்படுத்தப்படாது.

அட்டவணை 4.7		மாவட்ட அடிப்படையில் குடித்தொகை		
		'000ஆட்கள்		
மாவட்டம்	2009	2010 (அ)	மாற்றம் (அ)	சதவீத மாற்றம் (அ)
கொழும்பு	2,521	2,553	32	1.3
கண்டி	1,415	1,431	16	1.1
இரத்தினபுரி	1,113	1,125	12	1.1
பதுளை	874	886	12	1.4
குருநாகல்	1,550	1,563	13	0.8
கம்பகா	2,165	2,177	12	0.6
காலி	1,074	1,084	10	0.9
அநுராதபுரம்	820	830	10	1.2
களுத்துறை	1,128	1,135	7	0.6
மாத்தறை	831	839	8	1.0
நுவரெல்லியா	755	761	6	0.8
அம்பாறை	634	644	10	1.6
மட்டக்களப்பு	537	543	6	1.1
புத்தளம்	770	779	9	1.2
யாழ்ப்பாணம்	607	611	4	0.7
மாத்தளை	490	497	7	1.4
திருகோணமலை	368	374	6	1.6
அம்பாந்தோட்டை	565	571	6	1.1
மொனாரகல்	435	440	5	1.1
பொலன்னறுவை	405	410	5	1.2
முல்லைத்தீவு	154	148	-6	-3.9
கிளிநொச்சி	154	156	2	1.3
வவுனியா	169	174	5	3.0
கேகாலை	813	818	5	0.6
மன்னார்	103	104	1	1.0
மொத்தம்	20,450	20,653	203	1.0

(அ) தற்காலிகமானது மூலம் : பதிவாளர் நாயகத்தின் திணைக்களம்

இருப்பதை எடுத்துக் காட்டிய வேளையில் நகரத் துறையில் பெண்களின் பங்கேற்பு ஆண்களைவிட குறிப்பிடத்தக்களவில் குறைவாகக் காணப்பட்டது. இது போலவே, கடந்த ஆண்டுகளில் தொழிற்படைப் பங்கேற்பு வீதத்தின் பால் வகையான பகுப்பாய்வு அண்மைக்காலம் முழுவதும் ஆண்களின் பங்கேற்பு வீதம் பெண்களின் பங்கேற்பு வீதத்தைவிட இருமடங்கிற்கும் கூடுதலாக இருப்பதையும் பெண்களின் தொழிற்படைப் பங்கேற்பு கடந்த சில ஆண்டுகளில் வீழ்ச்சியடைந்து வருவதையும் எடுத்துக் காட்டுகிறது.

##### தொழில்துறை நிலை

காலாண்டு தொழிற்படை அளவீட்டின்படி, 2010இல் தொழில்புரியும் ஆட்களின்<sup>2</sup> எண்ணிக்கையானது, 2009இன் 7.60 மில்லியனுடன் ஒப்பிடுகையில் 7.71 மில்லியனுக்கு 1.4 சதவீதத்தால் சிறிதளவில் அதிகரித்தது. இது பொருளாதாரத்தின் அனைத்து மூன்று முக்கிய துறைகளிலும் ஏற்பட்ட முன்னேற்றமடைந்த செயலாற்றத்தால் தொழில்துறைக்கான வளர்ச்சியடைந்து வரும் கேள்வியால் ஏற்பட்டது.

<sup>2</sup> தொகைமதிப்பு புள்ளிவிவரவியல் திணைக்களத்தால் நடத்தப்பட்ட காலாண்டு தொழிற்படை அளவீடு தொழில்புரியும் ஆண் என்று அளவீட்டுக் காலத்தில் சம்பந்தத்திற்காக அல்லது இலாபத்திற்காக அல்லது குறிப்பதின் நன்மைக்காக (கொடுப்பனவிற்கு) ஏதாவெரு வகையான வேலையில் ஈடுபட்டுள்ள ஒருவர் என வரைவிலக்கணம் செய்ய்கிறது. தொழில்துறை தகவல்களின்படி, அளவீட்டுக் காலப்பகுதியில் கொடுப்பனவு செய்யப்பட்ட ஆட்களாக தொழில்புரிந்த ஆட்கள், தொழில்துறையினர், சொந்தமாகத் தொழில்புரிவோர் (சுயதொழில் புரிவோர்) அல்லது கொடுப்பனவு சேலுத்தப்பட்ட குடிப் வேலையாட்கள் ஆகியோர் காலாண்டுத் தொழிற்படை அளவீட்டில் தொழிலுள்ள ஆட்களாகக் கருதப்பட்டனர். இது அளவீட்டுக் காலப்பகுதியில் ஒருவர் தொழிலில் ஈடுபடாத போதும் அவர் தொழிலென்றாகக் கொண்டிருப்பாராயின் அவரும் உள்ளடங்குகிறது. கமயம், மோசமான வானிலை மற்றும் தொழிலாளர் பிணக்குகள் காரணமாக தற்காலிகமாக தொழிலுக்குச் செல்லாத ஊழியர்களும் தொழில் புரிவார்களாகவே கருதப்படுவர்.

அட்டவணை 4.8

குடும்ப அலகுகளின் குடித்தொகை, தொழிற்படை மற்றும் தொழிற்படை பங்கேற்பு

விடயம்	2008 (அ)	2008 (ஆ)	2009 (அ)	2009 (ஆ)	2010 (அ)					2010 (ஆ)				
					1ஆம் காலம்	2ஆம் காலம்	3ஆம் காலம்	4ஆம் காலம்	ஆண்டுக்கானது	1ஆம் காலம்	2ஆம் காலம்	3ஆம் காலம்	4ஆம் காலம்	ஆண்டுக்கானது
குடும்ப அலகுகளின் குடித்தொகை (இ) '000 ஆட்கள்	15,079	16,320	15,398	16,578	15,640	15,586	15,619	15,755	16,650	16,851	16,810	16,816	16,969	16,862
தொழிற்படை '000 ஆட்கள்	7,569	8,082	7,572	8,074	7,678	7,557	7,445	7,762	7,610	8,130	8,051	7,972	8,279	8,108
தொழில் உள்ளோர்	7,175	7,648	7,140	7,602	7,287	7,146	7,092	7,418	7,236	7,726	7,613	7,578	7,909	7,707
தொழில் அற்றோர்	394	434	433	471	390	411	353	344	375	404	437	394	369	401
தொழிற்படை பங்கேற்பு வீதம்														
(*) சதவீதம்	50.2	49.5	49.2	48.7	49.1	48.5	47.7	49.3	48.6	48.2	47.9	47.4	48.8	48.1
ஆண்	67.9	67.8	66.7	66.6	67.8	67.6	67.1	66.7	67.3	67.3	67.3	67.1	66.9	67.1
பெண்	34.3	33.2	33.7	32.8	32.7	31.6	30.4	33.7	32.1	31.6	30.8	29.8	32.6	31.2

(அ) வடக்கு கிழக்கு மாகாணங்கள் தரவுகளில் உள்ளடக்கப்படவில்லை.  
 (ஆ) வடக்கு மாகாணம் தரவுகளில் உள்ளடக்கப்படவில்லை.  
 (இ) பத்து வயதும் அதற்கு மேற்பட்டோரையும்  
 (ஈ) பத்து வயதும் அதற்கு மேற்பட்டோரைக் கொண்ட குடும்ப அலகுகளின் குடித்தொகையில் தொழிற்படையின் சதவீதம்.  
 மூலம் : தொகைமதிப்பு புள்ளிவிபரத் திணைக்களம்

விலைகள், கூலிகள், தொழில்நிலை மற்றும் உற்பத்தித்திறன்

இவ்விரு காலப்பகுதிகளுக்கிடையே முக்கிய கைத்தொழில்களினுள் தொழிற் குடித்தொகையின் உள்ளடக்கத்தில் மாற்றமொன்று காணப்பட்டது. இதற்கமைய, மொத்தத் தொழில் நிலையில் வேளாண்மை மற்றும் பணிகள் துறையின் பங்கு 2010இல் அதிகரிப்பொன்றைப் பதிவு செய்திருக்கையில் வேளாண்மை மற்றும் கைத்தொழில் துறையின் பங்கு சுருக்கமடைந்தது. கடந்த சில ஆண்டுகளில் மொத்தப் பொருளாதார வளர்ச்சிக்கு ஆகக் கூடிய பங்களிப்பை ஏற்படுத்திய பணிகள் துறை 2010இலும் கூடிய தொழில் வாய்ப்புக்களை உருவாக்குவதில் தொடர்ந்து ஆதிக்கம் செலுத்தியது. இதற்கமைய, மொத்தத் தொழில்நிலையில் பணிகள் துறையின் பங்கு முன்னைய ஆண்டின் 42.3 சதவீதத்திலிருந்து 2010இல் 43.1 சதவீதத்துக்கு அதிகரித்தது. பணிகள் துறையினுள், தொழில்நிலையில் ஏற்பட்ட அதிகரிப்பு, பொருளாதாரச் செயற்பாட்டத்தின் விரிவாக்கத்தால் உதவப்பட்ட தனியார் பணிகள் மற்றும் ஏனைய துறையிலிருந்து பெரும்பாலும் ஏற்பட்டது. இதேவேளை, வேளாண்மைத் துறையில் தொழில் நிலையின் பங்கு 2009இன் 32.6 சதவீதத்திலிருந்து 2010இல் 32.7 சதவீதத்துக்கு அதிகரித்தும் கைத்தொழில் துறையில் தொழில் நிலையின் பங்கு 2009இன் 25.1 சதவீதத்திலிருந்து 2010இல்

24.2 சதவீதத்திற்கு வீழ்ச்சியடைந்தும் காணப்பட்டது. மொத்தத் தொழில்நிலைக்கு கைத்தொழில் துறையின் தொழில்நிலைப் பங்கிலான வீழ்ச்சி தயாரிப்பு மற்றும் கட்டவாக்கத் துறைகள் இரண்டிலும் அவதானிக்கப்பட்டது.

தொழில்நிலை தகைமை நியதிகளில் சொந்தமாகத் தொழில் புரிபவர்களின் பங்கு 2009 உடன் ஒப்பிடுகையில் 2010இல் அதிகரித்திருக்கையில் தொழில் தருநர்களின் எண்ணிக்கை 2009இன் மட்டத்திலுள்ளவாறு தொடர்ந்து விளங்கியது. எனினும், 2009 உடன் ஒப்பிடுகையில் அரசதுறை ஊழியர்கள், தனியார்துறை ஊழியர்கள் மற்றும் கொடுப்பனவு இல்லாத குடும்பத் தொழிலாளர்களின் பங்கு வீழ்ச்சியடைந்தது. 2010இல் தனியார் துறையில் தொழில் நிலையின் பங்கு வீழ்ச்சியடைந்ததற்கு மத்தியிலும், இது அதன் ஆதிக்கத்தைத் தொடர்ந்து பேணி அரசதுறையின் 14.3 சதவீதத்துடன் ஒப்பிடுகையில் 41.2 சதவீதம் கொண்ட முக்கிய பங்கைப் பதிவு செய்தது. இதேவேளை இரண்டாவது முக்கிய வகையாக விளங்கும் சுயதொழில் வகையினுள் இவ்வாண்டில் உருவாக்கப்பட்ட தொழில் வாய்ப்புக்களின்

அட்டவணை 4.9

பொருளாதார செயற்பாடுகளின்படி தொழில்நிலை

துறை	'000 ஆட்கள்										மொத்த தொழில்நிலை சதவீதம்					
	2009 (அ)	2009 (ஆ)	2010 (அ)					2010 (ஆ)				2009 (அ)	2009 (ஆ)	2010 (அ)	2010 (ஆ)	
			1ஆம் காலம்	2ஆம் காலம்	3ஆம் காலம்	4ஆம் காலம்	ஆண்டுக்கானது	1ஆம் காலம்	2ஆம் காலம்	3ஆம் காலம்	4ஆம் காலம்	ஆண்டுக்கானது				
வேளாண்மை	2,319	2,476	2,456	2,299	2,197	2,462	2,354	2,600	2,439	2,367	2,672	2,520	32.5	32.6	32.5	32.7
கைத்தொழில்	1,823	1,910	1,835	1,696	1,756	1,821	1,777	1,911	1,795	1,850	1,910	1,867	25.5	25.1	24.6	24.2
தயாரிப்பு	1,301	1,348	1,321	1,222	1,251	1,287	1,270	1,356	1,274	1,301	1,342	1,318	18.2	17.7	17.6	17.1
கட்டவாக்கம் (இ)	522	562	514	474	506	534	507	555	521	549	568	548	7.3	7.4	7.0	7.1
பணிகள்	2,999	3,216	2,996	3,150	3,139	3,134	3,105	3,214	3,379	3,360	3,327	3,320	42.0	42.3	42.9	43.1
வந்தகம் உணவைக்கள் முதலீடு	1,047	1,119	1,082	1,096	1,201	1,121	1,125	1,149	1,183	1,262	1,192	1,196	14.7	14.7	15.5	15.5
போக்குவரத்து, களஞ்சியப்படுத்தல் மற்றும் தொட்பூட்டல்	420	445	451	480	454	465	463	471	506	474	486	484	5.9	5.9	6.4	6.3
நிதி, காப்புறுதி மற்றும் உண்மைச் சொத்து	221	227	231	240	285	268	256	237	245	295	281	264	3.1	3.0	3.5	3.4
தனிப்பட்ட பணிகள் மற்றும் ஏனையவை	1,311	1,426	1,232	1,333	1,199	1,281	1,261	1,357	1,445	1,330	1,367	1,375	18.4	18.8	17.4	17.9
மொத்தத் தொழில்நிலை	7,140	7,603	7,287	7,146	7,092	7,418	7,236	7,726	7,613	7,578	7,909	7,707	100.0	100.0	100.0	100.0
*தொழிற்படையின் சதவீதம்	94.3	94.2	94.9	94.6	95.3	95.6	95.1	95.0	94.6	95.1	95.5	95.0	-	-	-	-

(அ) வடக்கு கிழக்கு மாகாணங்கள் தரவுகளில் உள்ளடக்கப்படவில்லை.  
 (ஆ) வடக்கு மாகாணம் தரவுகளில் உள்ளடக்கப்படவில்லை.  
 (இ) கரங்கமகழ்தல், கல்லுடைத்தல், மின்சாரம், எரிவாயு மற்றும் நீர் என்பன கட்டவாக்கத்தின் கீழ் வகைப்படுத்தப்பட்டுள்ளன.  
 மூலம் : தொகைமதிப்பு புள்ளிவிபரத் திணைக்களம்

அட்டவணை 4.10		தொழில்நிலைத் தகைமை				
சதவீதம்						
காலம்	அரசுதறை ஊழியர்கள்	தனியார் துறை ஊழியர்கள்	தொழில் தருணங்கள்	கூடுதலாகச் செய்வோர்	கொடுப்பவற்றை குறிப்பிட்டு தொழிலாளர்கள்	மொத்தம்
2008(அ)	14.9	41.1	3.0	30.2	10.8	100.0
2008(ஆ)	15.2	41.2	2.9	30.3	10.5	100.0
2009(அ)	15.2	42.1	2.7	29.0	11.0	100.0
2009(ஆ)	15.5	42.1	2.6	29.2	10.6	100.0
2010 ஆண்டு (அ)	13.9	41.3	2.7	31.5	10.7	100.0
1 ஆம் காலாண்டு	13.5	41.5	2.4	31.6	11.0	100.0
2 ஆம் காலாண்டு	13.9	42.3	2.7	30.4	10.6	100.0
3 ஆம் காலாண்டு	14.1	41.2	3.2	31.8	9.8	100.0
4 ஆம் காலாண்டு	14.0	40.2	2.4	32.0	11.4	100.0
2010 ஆண்டு (ஆ)	14.3	41.2	2.6	31.5	10.4	100.0
1 ஆம் காலாண்டு	14.2	41.4	2.4	31.4	10.7	100.0
2 ஆம் காலாண்டு	14.1	42.2	2.6	30.7	10.3	100.0
3 ஆம் காலாண்டு	14.6	41.1	3.1	31.7	9.5	100.0
4 ஆம் காலாண்டு	14.2	40.2	2.4	32.1	11.1	100.0

(அ) வடக்கு கிழக்கு மாகாணங்களின் தரவுகள் உள்ளடக்கப்படவில்லை  
(ஆ) வடக்கு மாகாண தரவுகள் உள்ளடக்கப்படவில்லை

மூலம் : தொகைமதிப்பு புள்ளிவிபரத் திணைக்களம்

எண்ணிக்கை உயர்ந்து காணப்பட்டது. தொழில் தருநர்கள் மற்றும் சுயதொழில் புரிவோர் வகைகளின் எண்ணிக்கையிலான வளர்ச்சி மோதலுக்குப் பின்பு முதலீட்டாளர் நம்பிக்கையிலான அதிகரிப்பையும் பொருளாதாரத்தில் வளர்ச்சியடைந்துவரும் வாய்ப்புக்களையும் எடுத்துக் காட்டுகிறது.

### தொழிலின்மை

காலாண்டுத் தொழிற்படை அளவீட்டின்படி, தொழிலின்மை வீதம் பொருளாதாரத்தின் அனைத்து முக்கிய துறைகளிலான பரந்தளவிலான வளர்ச்சியுடன் இணங்கிச் செல்லும் வகையில் 2009இல் பதிவு செய்யப்பட்ட 5.8 சதவீதத்துடன் ஒப்பிடுகையில் 2010இல் 4.9 சதவீதத்திற்கு வீழ்ச்சியடைந்தது. தொழிலற்றோரின் மொத்த எண்ணிக்கை முன்னைய ஆண்டின் 471,000 உடன் ஒப்பிடுகையில் 2010இல் 401,000 ஆக மதிப்பிடப்பட்டுள்ளது.

எனினும், இளைஞர்களிடையேயான தொழிலின்மை, குறிப்பாக கல்வி கற்ற இளைஞர்களிடையேயான தொழிலின்மை தொடர்ந்து காணப்படுதல் கரிசனைக்குரிய விடயமாக வந்துள்ளது. இப் பிரச்சனை கல்விகற்ற இளைஞர்களைவிட கல்வி கற்ற யுவதிகளிடையே மிகவும் தீவிரமாகக் காணப்பட்டது. கல்வி மட்டத்தில் தொழிலின்மை வீதத்தின் நியதிகளில் க.பொ.த (உ..த)

அட்டவணை 4.11		அரசுதறை தொழில்நிலை			
துறை	2008	2009	2010 (அ)	சதவீத மாற்றம்	
				2009/2008	2010/2009 (அ)
அரசு (ஆ)	990,410	1,047,041	1,027,179	5.7	-1.9
அரசுசார் (இ)	261,318	266,543	271,923	2.0	2.0
அரசுதறை	1,251,728	1,313,584	1,299,102	4.9	-1.1

(அ) தற்காலிகமானவை  
(ஆ) மத்திய அரசாங்கம், உள்ளூராட்சி மற்றும், மற்றும் மாகாண சபைகள்  
(இ) அரசுக்குட்பட்டவைகள் நியதிச் சபைகள் அரசு அதிகார சபைகள்

மூலம் : இலங்கை மத்திய வங்கி

மற்றும் அதனிலும் கூடிய தகைமை பெற்றவர்களிடையே 11.6 சதவீதம் கொண்ட ஆகக் கூடிய தொழிலின்மை வீதமும் அதைத் தொடர்ந்து க.பொ.த (சா.த) தகைமைபெற்றவர்களிடையேயும் (6.9 சதவீதம்) காணப்பட்டது. க.பொ.த (உ..த) மற்றும் உயர் தகைமைகளைப் பெற்றவர்களிடையே தொழிலின்மையில் அதிகரித்துச் செல்லும் போக்கு 2008இலிருந்து உண்மையிலேயே பாதுகாமான அபிவிருத்தியாகும். சந்தையிலுள்ள தொழில் வாய்ப்புக்களுக்கும் தொழிலற்றவர்களின் அபிலாசைகளுக்கிடையே தொடர்ச்சியாக இருந்துவரும் பொருத்தப்பாடிமை இப் பிரச்சனைக்கான பகுதிக் காரணமாக விளங்கியது.

கடந்த சில ஆண்டுகளாக அவதானிக்கப்பட்டவாறு தொழிலின்மை வீதம் 15 - 29 வயதுத் தொகுதியினரிடையே மிக அதிகமாகக் காணப்பட்டது. எனினும், காலாண்டுத் தொழிற்படை அளவீட்டின்படி, இவ்வயதுத் தொகுதியினரிடையே தொழிலின்மை வீதம் 2009இன் 16.1 சதவீதத்திலிருந்து 2010இல் 14.8 சதவீதத்துக்கு வீழ்ச்சியடைந்தது. மிகச் சுருக்கமாகக் கூறுவதாயின், 15 - 19 வயது மற்றும் 20 - 29 வயதுத் தொகுதியினரிடையேயான இளைஞர் தொழிலின்மை 2009இன் 20.9 சதவீதம் மற்றும் 15.4 சதவீதத்திலிருந்து 2010இல் முறையே 20.3 சதவீதத்திற்கும் 13.8 சதவீதத்திற்கும் வீழ்ச்சியடைந்தது. இளம் யுவதிகளிடையே 21.7 சதவீதம் கொண்ட தொழிலின்மை வீதம் பதிவு செய்யப்பட்டதுடன் இது 2010இல் இளைஞர்களிடையே காணப்பட்ட 10.9 சதவீதத்தை விட உயர்ந்ததாகும். எனினும் இரண்டு தொழிலின்மை வீதங்களும் முன்னைய ஆண்டின் வீதங்களைவிடக் குறைவானதாகும்.

### வெளிநாட்டு வேலைவாய்ப்பு

இலங்கையர்களுக்கான வெளிநாட்டு வேலைவாய்ப்புக்கள் 2009இல் ஏற்பட்ட தற்காலிகப் பின்னடைவிலிருந்து மீட்சியடைந்து 2010இல் முக்கிய மூலமாக தொடர்ந்து விளங்கியது. தொழில் நிலையின் வழமையான மாதிரியைப் பின்பற்றி 2010இன் முதல் மூன்று தொடர்ச்சியான காலாண்டுகளில் வெளிநாட்டு வேலைவாய்ப்புக்காகச் சென்றவர்களின் எண்ணிக்கையில் தொடர்ச்சியான அதிகரிப்பு காணப்படுகையில் 2010இன் இறுதிக் காலாண்டில் சிறிய மெதுவடைவு பதிவு செய்யப்பட்டது. 2010இல் வெளிநாட்டு வேலைவாய்ப்புக்காகச் சென்றவர்களின் மொத்த எண்ணிக்கை 2009இன் 247,126 உடன் ஒப்பிடுகையில் 266,445 இற்கு 7.8 சதவீதத்தால் அதிகரித்தது. ஓரளவு தேர்ச்சி பெற்ற தொழிலாளர்கள் மற்றும் பணிப் பெண்கள் வகைகளில் வெளிநாட்டு வேலை வாய்ப்புக்காகச் சென்றவர்களின் எண்ணிக்கையில் வீழ்ச்சியொன்று அவதானிக்கப்பட்டது. இதேவேளை, தொழில்துறை நியுணர்வுகள், மத்திய தரம் மற்றும் எழுதுவளைஞர்கள் மற்றும் தொடர்பான பணியாளர்கள், தேர்ச்சி பெற்ற தொழிலாளர்கள் அதுபோல் தேர்ச்சி பெறாத தொழிலாளர் வகைகளுக்கு வெளிநாட்டு வேலை வாய்ப்புக்காகச் செல்வோரில் குறிப்பிடத்தக்க அதிகரிப்பு பதிவு செய்யப்பட்டது.

அட்டவணை 4.12

தொழிலின்மை வீதம் (தொழிற்படையின் சதவீதமாக தொழிலற்றோர்)

வகை	2008 (அ)	2008 (ஆ)	2009 (அ)	2009 (ஆ)	2010 (அ)					2010 (ஆ)				
					1ஆம் கால்	2ஆம் கால்	3ஆம் கால்	4ஆம் கால்	ஆண்டு	1ஆம் கால்	2ஆம் கால்	3ஆம் கால்	4ஆம் கால்	ஆண்டு
அனைத்து	5.2	5.4	5.7	5.8	5.1	5.4	4.7	4.9	4.9	5.0	5.4	4.9	4.5	4.9
பால் வகைப்படி														
ஆண்	3.6	3.7	4.3	4.3	3.5	4.2	3.4	2.9	3.5	3.4	4.1	3.6	2.9	3.5
பெண்	8.0	8.4	8.2	8.6	7.9	7.7	7.4	7.2	7.5	7.9	8.0	7.7	7.3	7.7
வயது அடிப்படையில்														
15 - 19	20.6	20.8	21.2	20.9	21.6	24.2	18.7	19.8	21.1	20.2	22.1	18.2	20.5	20.3
20 - 29	13.2	13.7	15.1	15.4	14.5	14.9	13.1	12.2	13.7	14.3	14.9	13.8	12.3	13.8
30 - 39	3.1	3.1	3.6	3.7	2.9	3.2	3.0	3.4	3.1	2.8	3.1	3.1	3.4	3.1
40 உம் அதற்கு மேலும்	1.2	1.2	1.4	1.4	1.0	1.2	1.2	0.8	1.0	1.0	1.2	1.2	0.8	1.0
கல்விமட்ட அடிப்படையில்														
வகுப்பு 4/ ஆண்டு 5 மற்றும் அதற்குக் கீழ்	1.1	-	-	-	-	-	-	-	-	-	-	-	-	-
வகுப்பு 5-9/6-10ஆண்டு	4.5	4.5	4.9	5.0	3.6	3.8	3.5	3.4	3.6	3.5	4.0	3.5	3.5	3.6
க.பொ.த(சா.த)/பொ.க.தே.சா	7.4	7.8	8.1	8.5	7.3	8.0	7.0	5.6	6.9	7.0	7.8	7.5	5.6	6.9
க.பொ.த(உ.த)/தே.க.பொ.தய மற்றும் அதற்குமேல்	9.9	10.5	10.8	11.2	11.9	12.3	10.6	10.6	11.3	12.0	12.3	11.1	10.8	11.6

(அ) தரவுகளில் வடக்கு கிழக்கு மாகாணங்கள் உள்ளடக்கப்படவில்லை.  
(ஆ) தரவுகளில் வடக்கு மாகாணம் உள்ளடக்கப்படவில்லை.

மூலம் : தொகைமதிப்பு புள்ளிவிபரத் திணைக்களம்

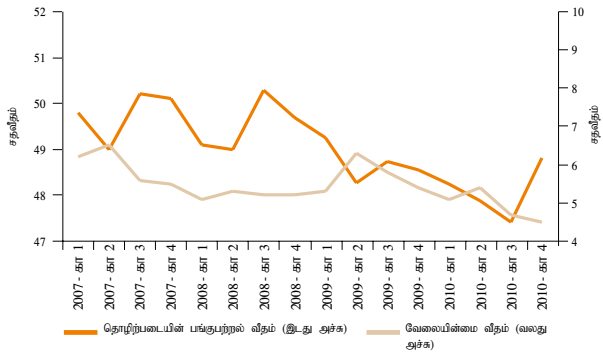
கூடிய வெளிநாட்டு வேலைவாய்ப்பைக் கவருவதற்கு இலங்கையின் புலம் பெயர்ந்த தொழிலாளர்கள் மற்றும் அவர்கள் விட்டுச் செல்லும் அவர்களது குடும்பங்களின் பாதுகாப்பையும் நலன்புரியையும் அதிகரிக்கும் அதே வேளை 2010இல் தொடர்பான அதிகார சபைகளால் பல எண்ணிக்கையான கொள்கை வழிமுறைகள் அறிமுகப்படுத்தப்பட்டன. இதற்கிணங்க, தொழிலாளர் புலம்பெயர்வு தொடர்பான முக்கிய பிரச்சனைகளைத் தீர்ப்பதற்கு பன்னாட்டு தொழில் நிறுவனத்தின் ஆலோசனையுடன் தேசிய தொழிலாளர் புலம் பெயர்வுக் கொள்கை விருத்தி செய்யப்பட்டது. சிறந்த ஆளுகை மற்றும் ஒழுங்கு முறைப்படுத்தலை வழங்குதல், இலங்கையின் வெளிநாட்டு ஊழியர்களுக்கான பயனுறுதிமிக்க பாதுகாப்பு மற்றும் பணிகள், பணவனுப்பல்கள் நியதிகளில் கூடிய பங்களிப்பைத் திரட்டுதல் மற்றும் நாடு திரும்புவோரை ஒருங்கிணைத்தல் என்பவற்றை நோக்கமாகக் கொண்டுள்ளது. மேலும், இருபுடை உடன்படிக்கைகளுடாக புலம்பெயர்ந்த தொழிலாளர் சம்பந்தமான பன்னாட்டு உறவுகளை வசதிப்படுத்தும் பொருட்டு, புரிந்துணர்வு ஒப்பந்தங்கள், தொழில் வழங்கும் நாடுகளில் புலம்பெயர்

தொழிலாளர் மீது செல்வாக்குச் செலுத்தும் கொள்கையை மேற்கொள்ளல், வெளிநாட்டிலுள்ள இலங்கைத் தூதரகங்களுடாக இலங்கை வெளிநாட்டு வேலைவாய்ப்புப் பணியகம் வெளிநாட்டு அலுவல்கள் அமைச்சின் அதிகாரத்தின் கீழ் கொண்டுவரப்பட்டது.

புலம் பெயர்ந்த பெண் ஊழியர்களுக்காக நடத்தப்படும் கட்டாய பயிற்சி நிகழ்ச்சித் திட்டங்களுக்கு மேலதிகமாக ஆண் தொழிலாளர்களின் இயலாமைக் கட்டியெழுப்புவதற்காக ஆண்களுக்கான ஐந்து நாள் கட்டாய பயிற்சி நிகழ்ச்சித் திட்டமொன்றை இலங்கை வெளிநாட்டு வேலைவாய்ப்புப் பணியகம் ஆரம்பித்தது. மிகவும் முக்கியமாக, தலைமை அலுவலகம் மற்றும் அதன் மாவட்ட மற்றும் பிரதேச அலுவலகங்கள் மற்றும் தொழிலாளர்களைப் பெறும் நாடுகளிலுள்ள இலங்கைத் தூதரகங்கள் மற்றும் உள்நாட்டு ஆட்சேர்ப்பு முகவர்கள் ஆகியோருக்கிடையே இணைப்புக்களைப் பேணுவதற்கு கணனி வலையமைப்பொன்றும் விருத்தி செய்யப்பட்டது. மேலும், வெளிநாட்டுத் தொழில்களுக்காக புலம் பெயர் தொழிலாளர்களை வேலைக்கமர்த்தும் ஆட்சேர்ப்பு முகவர்களால் வழங்கப்படும் பெறுமதி மிக்க பணிகளைக் கவனத்திற் கொண்டு உரிமம் பெற்ற வெளிநாட்டு வேலைவாய்ப்பு முகவர்களின் செயலாற்றத்தை மதிப்பிடுவதற்கும் அவர்களுக்கு தேசிய அங்கீகாரத்தை வழங்குவதற்கும் இலங்கை வெளிநாட்டு வேலைவாய்ப்புப் பணியகம் இலங்கைக் கட்டளைகள் பணியகத்தின் தொழில்நுட்ப உதவியுடன் தரமிடும் திட்டத்தை ஏற்பாடு செய்தது. மேலும், இலங்கையின் புலம் பெயர் தொழிலாளர்களின் பாதுகாப்பையும் நலன்புரியையும் அதிகரிக்கும் குறிக்கோளுடன் வெளிநாட்டு வேலைவாய்ப்பு ஊக்குவிப்பு மற்றும் நலன்புரி அமைச்சு ஜோடான், லிபியா, கட்டார், பாரெயின், ஐக்கிய அரபுக் குடியரசு போன்ற சில அரபு நாடுகளுடன் பல இருபுடை ஒப்பந்தங்களில் கைச்சாத்திட்டது. இப்புதிய வழிமுறைகள் தற்போதுள்ள பல ஏனைய நலன்புரி மற்றும் பாதுகாப்புத் திட்டங்களுடன் சேர்ந்து

வரைபடம் 4.2

தொழிற்படையின் போக்குகள் மற்றும் தொழிலின்மை 2007 - 2010



குறிப்பு: 2007க்கான தொழிலின்மை வீதம் வடக்கு மற்றும் கிழக்கு மாகாணங்கள் நீங்கலாக

அட்டவணை 4.13 வெளிநாட்டு தொழில்வாய்ப்புக்காக சென்றோர்

தொழில்நிலை	2008		2009		2010 (அ)	
	எண்ணிக்கை	சதவீதம்	எண்ணிக்கை	சதவீதம்	எண்ணிக்கை	சதவீதம்
மொத்த தொழிலிலுள்ளோர்	250,499	100.0	247,126	100.0	266,445	100.0
முலத்தின்படி						
உரிமம்பெற்ற முகவர்கள்	160,973	64.3	156,567	63.3	160,700	60.3
ஏனையோர்	89,526	35.7	90,559	36.7	105,748	39.7
பால் வகையின்படி						
ஆண்கள்	128,232	51.1	119,381	48.3	135,502	50.9
பெண்கள்	122,267	48.9	127,745	51.7	130,946	49.1
மனிதவலுவ வகையின்படி						
தொழில் வல்லுனர்கள்	2,835	1.1	2,832	1.1	2,974	1.1
நடுத்தர மட்டம்	8,727	3.5	6,388	2.6	6,720	2.5
எழுத்துவினைஞர் மற்றும் தொடர்பாளர்	6,791	2.7	6,719	2.7	7,795	2.9
தேர்ச்சிபெற்ற தொழிலாளர்	59,718	23.8	61,321	24.8	71,114	26.7
ஓரளவு தேர்ச்சிபெற்ற தொழிலாளர்	5,326	2.1	6,015	2.4	4,857	1.8
தேர்ச்சியற்ற தொழிலாளர்	59,239	23.6	50,173	20.3	59,898	22.5
விட்டுப் பணிப் பெண்கள்	107,923	43.1	113,678	46.0	113,087	42.4

(அ) தற்காலிகமானவை

மூலம் : இலங்கை வெளிநாட்டு வேலைவாய்ப்பு பணிபயம்

எதிர்காலத்தில் வெளிநாட்டுத் தொழில் வாய்ப்பு மீது சாதகமான தாக்கத்தைக் கொண்டிருக்கும்.

பாரம்பரிய சந்தைகளுக்கு வெளியே கூடிய வேலை வாய்ப்புக்காக தொடர்பான அதிகார சபைகளால் மேற்கொள்ளப்பட்ட ஒருங்கிணைந்த முயற்சிகள் மற்றும் தொழில்நுட்ப தேர்ச்சி கொண்ட தொழில் வாய்ப்புக்களுக்காக இலங்கையர்களை ஊக்குவித்தல் 2010 இல் மனிதவலுவ வகைப்படியான வெளிநாட்டு வேலைவாய்ப்புகளுக்குச் செல்பவர்களில் மாற்றங்களை ஏற்படுத்தியது. இவ் அபிவிருத்திகளுடன் இலங்கையின் வெளிநாட்டு வேலைவாய்ப்புக் கைத்தொழிலில் தொடர்ந்து ஆதிக்கம் செலுத்தி வந்த பணிப் பெண்களின் வெளிச் செல்லல்கள் 2010இல் 113,087 இற்கு மேலும் 0.5 சதவீதத்தால் சிறிதளவால் வீழ்ச்சியடைந்தது. இதுபோலவே, வெளிநாட்டு வேலைவாய்ப்புக்கான மொத்த வெளிச் செல்லல்களில் பணிப் பெண்களின் சார்பு ரீதியிலான முக்கியத்துவம் 2009இன் 46.0 சதவீதத்திலிருந்து 2010இல் 42.4 சதவீதத்திற்கு வீழ்ச்சியடைந்தது. எனினும் தேர்ச்சி பெற்ற அதுபோல் தேர்ச்சி பெறாத தொழிலாளர், மற்றும் எழுதுவினைஞர் மற்றும் தொடர்பான தொழிலாளர் தொகுதிகள் 2009 உடன் ஒப்பிடுகையில் ஒவ்வொரு மனிதவலுவ வகையின் தொடர்பான பங்கில் அதிகரிப்புக்களைப் பதிவு செய்தன. இத்துடன், தேர்ச்சி பெற்ற தொழிலாளர் (9,793) மற்றும் தேர்ச்சி பெறாத தொழிலாளர் (9,725) தொடர்பான வெளிச் செல்லல் எண்ணிக்கையில் குறிப்பிடத்தக்க அதிகரிப்புக்கள் காணப்பட்டன. எனினும் ஓரளவு தேர்ச்சி பெற்ற தொழிலாளர் வகை இவ்விரு ஆண்டுகளுக்கிடையே 1,158ஆல் வீழ்ச்சியடைந்தது. நடுத்தர மட்டத்திலான ஊழியர்களின் வெளிச் செல்லல்களில் ஏற்பட்ட அதிரிப்புக்கு மத்தியிலும் மொத்த வெளிச் செல்லல்களில் அதன் தொடர்பான முக்கியத்துவம் இவ்வாண்டில் சிறிதளவால் வீழ்ச்சியடைந்தது. எனினும், 2009இல் அவதானிக்கப்பட்ட தற்காலிக வீழ்ச்சியுடன் ஒப்பிடுகையில் 2010இல் ஆண்களின்

புலம்பெயர்வில் அதிகரிப்பு காணப்பட்டது. இதற்கமைய, மொத்த வெளிச் செல்லல்களில் ஆண்களின் புலம்பெயர்வு 2009இன் 48 சதவீதத்திலிருந்து 2010இல் 51 சதவீதத்திற்கு அதிகரித்தது. இதன் விளைவாக, மொத்த வெளிச் செல்லல்களில் பெண்களின் வெளிச் செல்லல்களுக்கான ஆண்களின் பால் உள்ளமைப்பு கடந்த ஆண்டின் 48:52 உடன் ஒப்பிடுகையில் 2010இல் 51:49என்ற விகிதத்தைப் பதிவு செய்தது.

மத்திய கிழக்குப் பிராந்தியம் வெளிநாட்டு வேலைவாய்ப்புச் சந்தையில் தொடர்ந்து ஆதிக்கம் செலுத்தி பணிப் பெண்களைப் பெரும்பான்மையாகக் கொண்ட வெளிநாட்டு வேலை வாய்ப்புக்கான வெளிச் செல்லல்களில் 90 சதவீதத்துக்கும் கூடுதலாக வகை கூறியது. மத்திய கிழக்குப் பிராந்தியத்தினுள், சவுதி அரேபியா, கட்டார், குவைத் மற்றும் ஐக்கிய அரபுக் குடியரசு 2010இல் வெளிநாட்டு வேலை வாய்ப்புக்குச் செல்லும் மொத்த வெளிச் செல்லல்களில் 80.6 சதவீதத்திற்கு வகை கூறியது. இந் நாடுகளுள் 2009இல் புலம் பெயர்ந்த மொத்தத் தொழிலாளர்களுக்கு 49.2 சதவீதத்துக்கு தனியாகப் பங்களிப்புச்செய்த சவுதி அரேபியா மற்றும் கட்டாருக்கான வெளிச் செல்லல்கள் சவுதி அரேபியாவுக்கான புலம் பெயர்ந்த தொழிலாளர்களின் வெளிச் செல்லல்களில் ஏற்பட்ட வீழ்ச்சியால் மட்டும் 2010இல் 46.7 சதவீதத்தால் வீழ்ச்சியடைந்தது. இதற்கிணங்க, 2010இல் கட்டாருக்கான வெளிச் செல்லல்களில் ஏற்பட்ட 22.6 சதவீதம் கொண்ட கணிசமான அதிகரிப்பு சவுதி அரேபியாவுக்கான வெளிச் செல்லல்களில் ஏற்பட்ட 8.9 சதவீத வீழ்ச்சியால் பகுதியளவில் எதிரீடு செய்யப்பட்டது. குவைத் மற்றும் ஐக்கிய அரபு இராச்சியத்துக்கான புலம் பெயர்வு 2009 உடன் ஒப்பிடுகையில் 2010இல் முறையே 13.5 சதவீதம் மற்றும் 6.3 சதவீத அதிகரிப்புக்களைப் பதிவு செய்தன. புலம் பெயர்ந்த ஊழியர்களின் நலன்புரியையும் பாதுகாப்பையும் அதிகரிப்பதற்காக தொழிலாளர்களைப் பெறும் நாடுகளான குவைத், ஓமான், ஜோடான், லிபியா, கட்டார்,

அட்டவணை 4.14

நாடுகளின் அடிப்படையில் தொழில் வாய்ப்புக்காக வெளிநாடு சென்றோர்

நாடு	2009		2010 (அ)		மாற்றம் (அ)	
	எண்ணிக்கை	பங்கு	எண்ணிக்கை	பங்கு	எண்ணிக்கை	சதவீதம்
கூட்டார்	43,744	17.7	53,632	20.1	9,888	22.6
சவுதி அரேபியா	77,826	31.5	70,890	26.6	-6,936	-8.9
ஐக்கிய அரபு இராச்சியம்	39,586	16.0	42,069	15.8	2,483	6.3
குவைத்	42,400	17.2	48,105	18.1	5,705	13.5
ஏனையவை	43,563	17.6	51,749	19.4	8,186	18.8
மொத்தம்	247,119	100.0	266,445	100.0	19,326	7.8

(அ) தற்காலகமானவை

மூலம் : இலங்கை வெளிநாட்டு வேலைவாய்ப்பு பணியகம்

பாரெயின், மற்றும் ஐக்கிய அரபு இராச்சியத்துடன் வெளிநாட்டு வேலைவாய்ப்பு ஊக்குவிப்பு மற்றும் நலன்புரி அமைச்சால் செய்து கொள்ளப்பட்ட இருபுடை உடன்பாடுகள் மற்றும் புரிந்துணர்வு ஒப்பந்தங்கள் வெளிநாட்டு வேலை வாய்ப்பைக் கூடிய கவர்ச்சிகரமுடையதாக ஏற்படுத்தும். இத்துடன் அரசு ஆட்சேர்ப்பு முறைமைகளுக்கு கைத்தொழிலின் வேறுபட்ட ஆர்வலர்களுடனும் அரசாங்கத்துடனும் வலையமைப்புக்களைப் பகிர்ந்து கொள்ளும் தகவலை விருத்தி செய்தல் வெளிநாட்டில் எதிர்கால வேலைவாய்ப்புக்களை மேலும் முன்னேற்றும்.

வெளிநாட்டு வேலைவாய்ப்பு நாட்டுக்கான வெளிநாட்டு நாணய உட்பாய்ச்சல்களின் முக்கியமானதும் உறுதியானதுமான மூலமாக தொடர்ந்து விளங்கியது. புலம்பெயர் தொழிலாளர் குடித்தொகையிலான அபிவிருத்திகள் காரணமாக 2010இல் பெறப்பட்ட மொத்த வெளிநாட்டு பணவனுப்பல்கள் முன்னைய ஆண்டில் பெறப்பட்ட ஐ.அ.டொலர் 3,330 உடன் ஒப்பிடுகையில் ஐ.அ.டொலர் 4,116 மில்லியனுக்கு 23.6 சதவீதத்தால் அதிகரித்தன. மரபுரிதயற்ற சந்தைகளில் புதிய சந்தை வாய்ப்புக்களை ஆராய்வதற்கான முயற்சிகள், புலம்பெயர் தொழிலாளர்களின் நலனைப் பாதுகாக்கும் அதேவேளை கைத்தொழிலின் ஒழுங்கீனங்களை இல்லாமல் செய்வதற்கு தொடர்பான சட்டத்துக்குத் திருத்தங்களை மேற்கொள்ளல், ஏனைய பாதுகாப்பு மற்றும் நலன்புரிக் கொள்கை வழிமுறைகளை நடைமுறைப்படுத்தல் என்பன வெளிநாட்டு வேலை வாய்ப்புக்களிலும் நாட்டுக்கான வெளிநாட்டு செலவணி பணவனுப்பல்களிலும் மேலும் முன்னேற்றத்துக்கு வழிவகுக்கும்.

### தொழிலாளர் உற்பத்தித்திறன்

கடந்த சில ஆண்டுகளில் அவதானிக்கப்பட்ட போக்கைப் பின்பற்றி முழுமொத்த தொழிலாளர் உற்பத்தித்திறன் 2010இல் தொடர்ந்து முன்னேறியது. தொழிலாளரொருவருக்கான மொத்த உள்நாட்டு உற்பத்தியால் (2002இன் நிலையான விலைகளில்) அளவிடப்பட்டவாறான தொழிலாளர் உற்பத்தித்திறன் முன்னைய ஆண்டின் ஒப்பிடுகையில் 2010இல் தொழிலாளரொருவருக்கு ரூ.343,300இற்கு 6.6 சதவீதத்தால் அதிகரித்தது. உற்பத்தித் திறனிலான அதிகரிப்பு இவ்வாண்டில் பொருளாதாரத்தின் முக்கிய

மூன்று துறைகளான கைத்தொழில்துறை (10.9 சதவீதத்தால்) வேளாண்மைத்துறை (5.1 சதவீதத்தால்) மற்றும் பணிகள்துறை (4.6 சதவீதத்தால்) என்பவற்றின் உற்பத்தித் திறனில் ஏற்பட்ட வளர்ச்சியால் ஏற்பட்டது.

பொருளாதாரத்தில் பணவீக்க அழுத்தத்தை கட்டுப்படுத்தும் அதேவேளை, பொருளாதாரத்தின் அனைத்து மூன்று முக்கிய துறைகளின் உற்பத்தித் திறனை அதிகரிக்கச் செய்தல் உயர் பொருளாதார வளர்ச்சியை அடைவதற்கு முக்கியமாக விளங்கும். விளைச்சல் கூடிய விதைகளைப் பயன்படுத்தல், புதிய தொழில்நுட்பங்கள் மற்றும் புதியவற்றைக் கண்டுபிடித்தல் மற்றும் பொறிமயப்படுத்தல் என்பவற்றுடாக வேளாண்மைத்துறையில் உற்பத்தித் திறனை அதிகரிப்பதற்கு இன்னும் இடமுண்டு. இவற்றை பயனுறுதிமிக்க விரிவாக்கப் பணி மூலம் வேளாண்மையாளர்களை விழிப்பூட்டச் செய்வதனுடாக ஊக்குவிக்கலாம். இத்துடன், வேளாண்மையை அடிப்படையாகக் கொண்ட பதனிடும் கைத்தொழில்களை ஊக்குவிப்பதன் மூலம் பெறுமதி கூட்டலில் அதிகரிப்பை ஏற்படுத்தல், வளமாக்கியின் பொருத்தமான பயன்பாடு பற்றிய விழிப்பூட்டலை மேம்படுத்தல், நீர்ப்பாசன வலையமைப்புக்களையும் உட்கட்டமைப்பு வசதிகளை புனருத்தாபனம் செய்தல் என்பனவும் வேளாண்மைத்துறையில் உற்பத்தியை அதிகரிக்க உதவும்.

தேசிய பொருளாதாரத்தில் கைத்தொழில் துறையின் பங்களிப்பைக் கவனத்திற் கொண்டு கைத்தொழில்துறையில் உற்பத்தித் திறனை மேம்படுத்துவதற்கு உயர் முன்னுரிமை அளிக்கப்பட வேண்டும். இலங்கையை உலக ரீதியாக போட்டித் தன்மை வாய்ந்ததாக ஏற்படுத்துவதற்கு கைத்தொழில்துறை புதிய தொழில் நுட்பத்துடன் தரமுயர்த்தப்பட வேண்டும் என்பதுடன் பெறுமதி கூட்டப்பட்ட சிறிய உற்பத்திகளுக்கு திசைதிருப்பப்பட வேண்டும். ஆராய்ச்சி அபிவிருத்தி மற்றும் புதியவற்றைக் கண்டுபிடித்தல், குறிப்பாக பொறியின் உற்பத்தியற்ற நேரத்தை நீக்குவதற்கு தடங்கலற்ற வலு வழங்கல் உள்ளிட்ட மேம்பாடடைந்த உட்கட்டமைப்பு வசதிகள், உற்பத்தித் திறனற்ற தொழிலாளர் நேரத்தைக் குறைப்பதற்கு நம்பகமான போக்குவரத்து வசதிகள் என்பன தொடர்பாகவும் கூடியளவில் வலியுறுத்த வேண்டும். இதன் பின்னணியில் கைத்தொழில் சுமுக நிலையைப் பேணுவதும் முக்கியமானதாகும். இலங்கையை கப்பற் போக்குவரத்து, வான் போக்குவரத்து, வர்த்தகம், வலு மற்றும் அறிவு என்பவற்றுக்கான பாரிய பிராந்திய மையமாக உருமாற்றுவதற்கான திட்டம் வெற்றி பெறுவதற்கு அவசர அடிப்படையில் பணிகள் துறையிலான உற்பத்தித் திறனை மேம்படுத்துவது அத்தியாவசியமாகும். இந் நோக்கத்துக்காக, மாணவர்கள் பாடசாலையை விட்டு வெளிநேறும்போது அவர்கள் தகவல் தொழில்நுட்பம், மொழி மற்றும் ஏனைய இலகுவான தேர்ச்சிகள் அதுபோல் கணக்கீடு



அட்டவணை 4.15		முக்கிய பொருளாதாரத் துறைகளின்படி தொழிலாளர் உற்பத்தித்திறன்		
		2008	2009	2010 (அ)
நிலையான விலைகளில் (2002) மொ.உ.உ ரூமில்லியன்		2,365,501	2,449,214	2,645,432
வேளாண்மை		285,897	295,097	315,644
கைத்தொழில்		672,791	701,129	760,219
பணிகள்		1,406,813	1,452,988	1,569,569
தொழிலாளர் உற்பத்தியாகக் ரூ.000 ஆளுக்கு (ஆ)		309.3	322.2	343.3
வேளாண்மை		114.8	119.2	125.3
கைத்தொழில்		335.6	367.1	407.2
பணிகள்		446.1	451.8	472.8

(அ) தற்காலிகமானவை மூலங்கள் : தொகையதிப்பு புள்ளிவிபரத் திணைக்களம்  
(ஆ) வடக்கு மாகாணம் தவிர்ந்த தொழில்திறலைத் திணைக்களம் மத்திய வங்கி தரவுகளை அடிப்படையாகக் கொண்டது

போன்ற தேர்ச்சிகளைக் கொண்டிருப்பதை உறுதிப்படுத்துவதற்கு மிகவும் ஆரம்ப மட்டத்திலேயே பாடசாலை பாடவிதானத்தைத் திருத்த வேண்டும். இந் நோக்கத்திற்காக ஆசிரியர்களின் இயலாமைக்கடிகையெழுப்பல் முக்கியமாகும். தகவல் தொழில்நுட்பத்திலான தனியார் பயிற்சி வசதிகள் சிறந்த தரமுடையதாக இருப்பதை உறுதிப்படுத்துவதற்கு சான்றுபடுத்தல் முறைமையொன்று அறிமுகப்படுத்தப்பட வேண்டும் என்பதுடன் தேர்ச்சி பெற்ற மனிதவலுவின் பற்றாக்குறை காரணமாக உயர் பெறுமதி கொண்ட வெளி மூலங்களிலிருந்து வியாபாரத்தைப் பெற்றுக்கொள்ளும் செயற்பாடுகளைக் கவர்வதற்காக பாடசாலை விலகும் மாணவர்கள் பன்னாட்டுத் தகைமைகளைக் பெற ஊக்குவிக்க வேண்டும். விரைவாக விரிவடைந்து வரும் சுற்றுலாத் துறையில் அனைத்து ஆர்வலர்களின் இயலாமைக் கட்டியெழுப்புவதற்கு வலியுறுத்தப்பட வேண்டும். இந் நோக்கத்திற்காக, விருந்தோம்பல் கைத்தொழிலுக்கான பாரிய அளவிலான பயிற்சி வசதிகளை ஏற்படுத்துவது அத்தியாவசியமாகும். இவ் வழிமுறைகள் பொருளாதாரத்தின் முக்கிய துறைகளில் உற்பத்தித்திறனை மேம்படுத்துமென எதிர்பார்க்கப்படுவதன் மூலம் ஏற்றத்தாழ்வற்ற பொருளாதார வளர்ச்சிக்குப் பங்களிப்புச் செய்கிறது.

## தொழில் உறவுகள் மற்றும் தொழிற் சந்தைத் திருத்தங்கள்

வேலைத் தலத்தில் தரப்பினிடையே சிறந்த உறவுகளையும் கலந்துரையாடலையும் பேணல் கைத்தொழில் சுமுகநிலையை முன்னேற்றுவதற்கு முக்கியமாகும். வேலை நிறுத்தங்களின் எண்ணிக்கை 2009இல் அறிவிக்கப்பட்ட எண்ணிக்கையை விஞ்சிய போதிலும் 2000இற்குப் பின்பு அறிவிக்கப்பட்ட இரண்டாவது ஆகக் குறைந்த வேலை நிறுத்தங்களைக் கொண்ட ஆண்டு 2010ஆகும். பெருந் தோட்டத்துறையில் மேற்கொள்ளப்பட்ட வேலை நிறுத்தங்களில் ஏற்பட்ட அதிகரிப்பு காரணமாக 2010ஆம் ஆண்டு தனியார்துறையில் 15 வேலை நிறுத்தங்களைப் பதிவு செய்தது. இழக்கப்பட்ட மொத்த மனித நாட்களும் 2009இன் 7,665 உடன் ஒப்பிடுகையில் 2010இல் 25,071இற்கு அதிகரித்தது. பெருந் தோட்டத்துறையிலான கைத்தொழில் பிணக்குகளில் ஏற்பட்ட அதிகரிப்பே 2010இல் உயர்ந்த எண்ணிக்கையான வேலை நிறுத்தங்களுக்கான முக்கிய காரணமாக விளங்கியது. பெருந் தோட்டத்துறையில் இழக்கப்பட்ட மனித நாட்களின் எண்ணிக்கை மற்றும் வேலை நிறுத்தங்களில் பங்கேற்ற தொழிலாளர்களின் எண்ணிக்கை இரண்டிலும் அதிகரிப்பு காணப்பட்டது. இதற்கிணங்க, பெருந்தோட்டத் துறையில் இழக்கப்பட்ட மனித நாட்களின் எண்ணிக்கை 2009இன் 300 உடன் ஒப்பிடுகையில் 2010இல் 23,037 இற்கு அதிகரித்திருக்கையில் வேலை நிறுத்தங்களில் பங்கேற்ற மொத்தத் தொழிலாளர்களின் எண்ணிக்கை 2009இன் 300 உடன் ஒப்பிடுகையில் 2010இல் 3,185இற்கு அதிகரித்தது. இவ் அதிகரிப்பு முக்கியமாக ஆண்டின் முதலாம் காலாண்டில் அவதானிக்கப்பட்டதுடன் இக் காலப்பகுதியில் மனித நாட்களில் 14,220 இழப்புகளுக்கு வழியமைத்த 804 தொழிலாளர்கள் பங்குபற்றிய 3 வேலை நிறுத்தங்கள் பதிவு செய்யப்பட்டன. எஞ்சிய தனியார் துறையில் இடம் பெற்ற

அட்டவணை 4.16		தனியார்துறைக் கைத்தொழில்களில் வேலை நிறுத்தங்கள்								
ஆண்டு	பெருந்தோட்டம்	ஏனையவை (அ)			மொத்தம்			பங்கு பற்றிய தொழிலாளர்கள்	மனித நாட்களின் எண்ணிக்கை	மனித நாட்களின் எண்ணிக்கை
		வேலை நிறுத்தங்களின் எண்ணிக்கை	பங்கு பற்றிய தொழிலாளர்கள்	இழந்த மனித நாட்களின் எண்ணிக்கை	வேலை நிறுத்தங்களின் எண்ணிக்கை	பங்கு பற்றிய தொழிலாளர்கள்	இழந்த மனித நாட்களின் எண்ணிக்கை			
		2007	8	1,468	6,089	17	6,079			
2008	34	34,014	41,525	17	3,917	24,130	51	37,931	65,655	
2009	2	300	300	6	4,720	7,365	8	5,020	7,665	
1ஆம் காலாண்டு	2	300	300	3	3,095	6,190	5	3,395	6,490	
2ஆம் காலாண்டு	-	-	-	3	1,625	1,175	3	1,625	1,175	
3ஆம் காலாண்டு	-	-	-	-	-	-	-	-	-	
4ஆம் காலாண்டு	-	-	-	-	-	-	-	-	-	
2010 (ஆ)	9	3,185	23,037	6	1,923	2,034	15	5,108	25,071	
1ஆம் காலாண்டு	3	804	14,220	3	369	408	6	1,173	14,628	
2ஆம் காலாண்டு	2	449	6,009	1	218	218	3	667	6,227	
3ஆம் காலாண்டு	2	332	1,208	2	1,336	1,408	4	1,668	2,616	
4ஆம் காலாண்டு	2	1,600	1,600	-	-	-	2	1,600	1,600	

(அ) அரசாங்க நிறுவனங்கள் மற்றும் ஏனைய அனைத்து தனியார் நிறுவனங்களும் உள்ளடக்கப்பட்டுள்ளன. (ஆ) தற்காலிகமானவை மூலம் : தொழில் திணைக்களம்

வேலை நிறுத்தங்களின் எண்ணிக்கை முன்னைய ஆண்டின் 6 இலேயே தொடர்ந்து விளங்கியது. எனினும் பங்கேற்ற தொழிலாளர்களின் எண்ணிக்கை மற்றும் எஞ்சிய தனியார் துறையால் இழக்கப்பட்ட மனித நாட்களின் எண்ணிக்கை இரண்டும் 2010இல் கணிசமானளவில் வீழ்ச்சியடைந்தன. இதற்கிணங்க, இவ் வேலை நிறுத்தங்களில் பங்கேற்ற தொழிலாளர்களின் எண்ணிக்கை 2009இன் 4,720 இலிருந்து

2010இல் 1,923இற்கு வீழ்ச்சியடைந்திருக்கையில் இழக்கப்பட்ட மனித நாட்கள் 7,365இலிருந்து 2,034இற்கு வீழ்ச்சியடைந்தன. எஞ்சிய தனியார் துறையிலான இச் சாதகமான அபிவிருத்தி பாராட்டத்தக்கதாகும். கைத்தொழில் சமூக நிலையை மேம்படுத்துவதற்கு ஆற்றல்மிக்க தொழில்புரியும் சூழலைக் கட்டாயமாக தொடர்ந்து பேணுவதன் மூலம் நாட்டின் முதலீடும் உற்பத்தித் திறனும் அதிகரிக்கப்படுகிறது.