



විශේෂ සටහන 01
ශ්‍රී ලංකාවේ මෘත කාලීන අවධමන තත්ත්වය

හැඳින්වීම

මතුපිට උද්ධමනය 2022 වසරේ සැප්තැම්බර් මාසයේ දී ඉතිහාසයේ පැවති ඉහළම අගය වාර්තා කිරීමෙන් පසුව මන්දගාමී වී, 2024 වසරේ සැප්තැම්බර් මාසයේ දී සෘණ අගයක් වාර්තා කර 2025 වසරේ අගෝස්තු මාසය දක්වා මාස 11ක් පුරා අවධමන තත්ත්වයේ පැවතුණි. මෙය 1995 වසරේ මාර්තු මාසයෙන් පසුව වාර්තා වූ පළමු අවධමන කාලපරිච්ඡේදය විය. අවධමන ක්‍රියාවලිය පූර්වෝපායික දැඩි මුදල් ප්‍රතිපත්ති ක්‍රියාමාර්ග පිළිබිඹු කළ ද, ඉන්පසුව ඇති වූ අවධමන තත්ත්වය සඳහා බලශක්ති සහ ප්‍රවාහන කාණ්ඩවල මිල ගණන් සැලකිය යුතු ලෙස අඩු වීම ප්‍රධාන වශයෙන් හේතු විය. හිතකර කාලගුණික තත්ත්වයන් හේතුවෙන් ජල විදුලි උත්පාදනය ඉහළ යෑම සහ ගෝලීය බලශක්ති මිල ගණන් පහළ යෑම, මෙම මිල අඩු කිරීම් සඳහා සහාය විය. විශේෂයෙන් ම, 2024 වසරේ මුල් කාලයේ දී එකතු කළ අගය මත බදු හේතුවෙන් වූ මිල ගණන් ඉහළ යෑම හා ආහාර උද්ධමනය ඉහළ යෑම මගින් ඇති වූ සංඛ්‍යාතමය පදනම් බලපෑම් ද 2025 වසරේ මුල් කාලයේ පැවති අවධමන තත්ත්වයට දායක විය. මෙම සියලුම බලපෑම් පිළිබිඹු කරමින්, 2025 වසරේ පෙබරවාරි මාසයේ දී අවධමනය තවදුරටත් තීව්‍ර වූ අතර, ඉන්පසුව ක්‍රමයෙන් ලිහිල් විය. කෙසේ වෙතත්, ආර්ථික අර්බුදය පැවති සමයේ දී

සැලකිය යුතු ලෙස ඉහළ ගිය ඇතැම් මිල ගණන් අවධමන කාලසීමාව තුළදී පහළ ගිය අතර, එමගින් ව්‍යාපාර සහ ගෘහ ඒකක මත පැවති පීඩාවන් ලිහිල් කිරීමටත් පිරිවැය පීඩන යම් දුරකට අවම කිරීමටත් හේතු විය. 2023 වසරේ ජූනි මාසයේ සිට අනුගමනය කළ ලිහිල් මුදල් ප්‍රතිපත්ති ස්ථාවරය, සමස්ත ඉල්ලුම ක්‍රමයෙන් යථා තත්ත්වයට පත් වීමට සහාය වූ අතර එය මතුපිට උද්ධමනය ඉහළ යෑමට දායක විය. මීට අමතරව, ආහාර උද්ධමනය ඉහළ යෑම, 2025 වසරේ ජූනි මස මැද භාගයේ දී විදුලි ගාස්තු ඉහළ නැංවීම සහ සංඛ්‍යාතමය පදනමෙන් වූ ඉහළ යෑමේ දායකත්වය මගින් අවධමන තත්ත්වය අවසන් කිරීමටත් ඉන්පසුව උද්ධමනය ක්‍රමයෙන් ඉහළ යෑමටත් දායක විය.

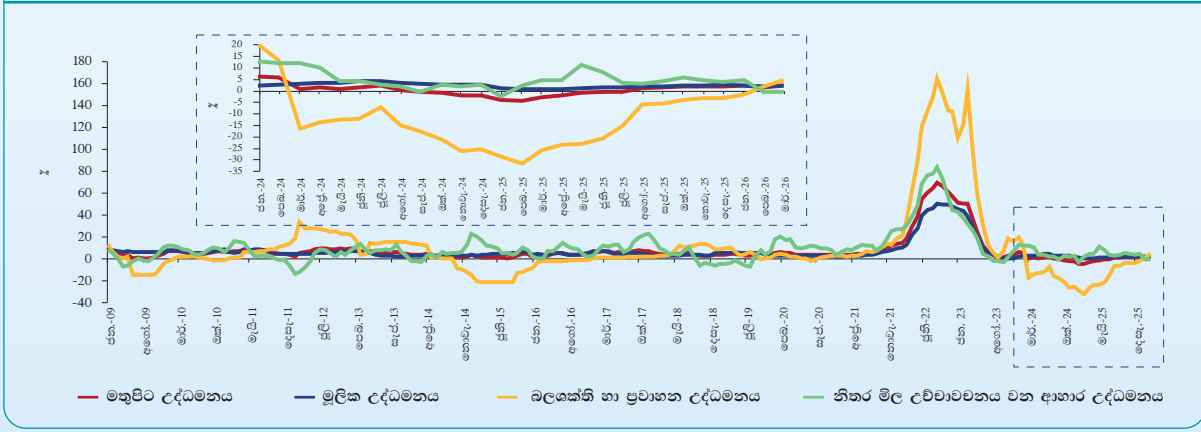
වී.ස. 1.1 රූප සටහන මගින් මතුපිට උද්ධමනය, මූලික උද්ධමනය, බලශක්ති හා ප්‍රවාහන උද්ධමනය සහ නිතර මිල උච්චාවචනය වන ආහාර උද්ධමනයෙහි හැසිරීම් පෙන්නුම් කරයි. මේ අතරින්, බලශක්ති හා ප්‍රවාහන උද්ධමනය ඉහළ විචලන පෙන්නුම් කරන අතර, මෑත වසරවල දී අනෙකුත් සංරචකවලට සාපේක්ෂව සැලකිය යුතු ඉහළ උච්චාවචන පෙන්නුම් කරයි.

මූලික උද්ධමනයේ ප්‍රවණතා

පාරිභෝගික මිල දර්ශකයෙන් නිතර මිල උච්චාවචනය වන ආහාර සහ බලශක්ති හා ප්‍රවාහන කාණ්ඩ ඉවත් කිරීමෙන් ගණනය කරනු ලබන මූලික උද්ධමනය, ආර්ථිකයේ යටිතල උද්ධමන පීඩන පෙන්නුම් කරන දර්ශකයක් ලෙස කටයුතු කරන අතර, ඉල්ලුම් තත්ත්ව සහ මුදල් ප්‍රතිපත්ති සම්ප්‍රේෂණය සමඟ වඩාත් සමීපව බැඳී පවතී. එමනිසා, එය, තාවකාලික සැපයුම් අංශයේ කම්පනයන් මගින් ඇතිවන බලපෑම් බැහැර කිරීමෙන් පසු අඛණ්ඩව පවතින උද්ධමන ප්‍රවණතා පෙන්නුම්

1 මෙම විශේෂ සටහන, ශ්‍රී ලංකා මහ බැංකුව විසින් 2026 පෙබරවාරි මාසයේ ප්‍රකාශයට පත් කරන ලද මුදල් ප්‍රතිපත්ති වාර්තාවේ, ශ්‍රී ලංකාවේ මෘත කාලීන අවධමන තත්ත්වය පිළිබඳව ගැඹුරින් විමසා බැලීම යන ශීර්ෂය යටතේ ප්‍රකාශිත විශේෂ සටහන මත පදනම් වී ඇත.
2 එක් එක් කාණ්ඩයේ උද්ධමන අනුපාතික, සලකා බැලෙන කාල සීමාවට අදාළ වඩාත් මෑත පදනම් වර්ෂය මගින් ගණනය කර ඇත. දත්ත සම්බන්ධ කිරීමේ දී, නිරීක්ෂණ කිහිපයක් පවතින කාල සීමා සඳහා මෑත කාලීන පදනම් වර්ෂයට ප්‍රමුඛතාව ලබා දී ඇත. අදාළ මාසයේ දී ප්‍රකාශයට පත් කරන ලද කොළඹ පාරිභෝගික මිල දර්ශකය (කො.පා.මි.ද.) සලකා බැලීමේ දී 2006/ 07-100 පදනම භාවිතයෙන් 2015 ජූලි-සැප්තැම්බර් කාලයේ දී සෘණ උද්ධමන ප්‍රකාශයට පත්කර ඇති බව සැලකිය යුතුය. කෙසේ වෙතත්, 2013-100 පදනම භාවිත කරන විට 2015 වසරේ දී එවැනි අවධමනයක් නිරීක්ෂණය කළ නොහැක.

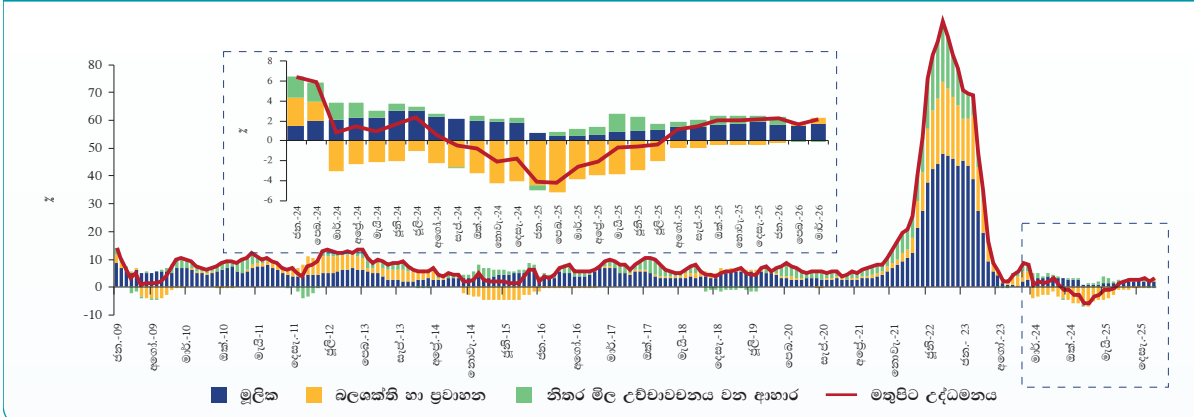
වී.ස. 1.1 රූප සටහන
මතුපිට, මූලික, බලශක්ති හා ප්‍රවාහන සහ නිතර මිල උච්චාවචනය වන ආහාර උද්ධමනයේ වෙනස්වීම්
(කො.පා.මි.ද., 2006/ 07-100, 2013-100, 2021-100, වාර්ෂික ලක්ෂ්‍යය)



සටහන: එක් එක් කාණ්ඩයේ උද්ධමන අනුපාතික, සලකා බැලෙන කාල සීමාවට අදාළ වඩාත් මෑත පදනම් වර්ෂය මගින් ගණනය කර ඇත. දත්ත සම්බන්ධ කිරීමේ දී, නිරීක්ෂණ කිහිපයක් පවතින කාල සීමා සඳහා මෑත කාලීන පදනම් වර්ෂයට ප්‍රමුඛතාව ලබා දී ඇත.

මූලාශ්‍ර: ජනලේඛන හා සංඛ්‍යාලේඛන දෙපාර්තමේන්තුව, මහ බැංකු කාර්යමණ්ඩල ගණනය කිරීම්

වි.ස. 1.2 රූප සටහන
මතුපිට උද්ධමනය සඳහා දායකත්වය (කො.පා.මි.ද., 2006/ 07=100, 2013=100 සහ 2021=100, වාර්ෂික ලක්ෂ්‍යමය)



සටහන: එක් එක් කාණ්ඩයේ සඳහා බැලෙන කාල සීමාවට අදාළ වඩාත් මෑත පදනම් වර්ෂය මගින් වාර්ෂික ලක්ෂ්‍යමය උද්ධමනය සඳහා දායකත්වය ගණනය කර ඇත. දත්ත සම්බන්ධ කිරීමේ දී, නිරීක්ෂණ කිහිපයක් පවතින කාල සීමා සඳහා මෑත කාලීන පදනම් වර්ෂයට ප්‍රමුඛතාව ලබා දී ඇත.

මූලයන්: ජනලේඛන හා සංඛ්‍යාලේඛන දෙපාර්තමේන්තුව, මහ බැංකු කාර්යමණ්ඩල ගණනය කිරීම්

කරයි. අවධමන තත්ත්වය පැවති කාලය පුරා මූලික උද්ධමනය ධන අගයක පැවතුණු අතර, මතුපිට උද්ධමනය අඩු වීම මධ්‍යයේ වුවද යටිදැරි ඉල්ලුම් තත්ත්වයන්, පහළ මට්ටමක නමුත්, ස්ථාවරව පැවති බව එමගින් පෙන්නුම් කරයි. අවධමන තත්ත්වය, ප්‍රධාන වශයෙන් යටිදැරි උද්ධමනයේ පුළුල් හා දිගුකාලීන දුර්වල වීමක් නිසා ඇති වූවක් නොව, බලශක්ති මිල ගණන් පහළ යෑම සහ උද්ධමනය පහළ යන දෙසට වූ පදනම් බලපෑම් වැනි තාවකාලික සාධක මගින් ඇති වූවක් බව මෙමගින් පෙන්නුම් කෙරේ. තවද, මෙය උද්ධමන අපේක්ෂාවන්ගේ සමස්ත හැසිරීමෙන් ද, එනම් ශ්‍රී ලංකා මහ බැංකුවේ උද්ධමන අපේක්ෂා පිළිබඳ සමීක්ෂණයට අනුව, මාස හයක් හෝ ඊට වැඩි කාලයක් සඳහා ආයතනික සහ ක්‍රමික අංශ දෙකෙහි ම උද්ධමන අපේක්ෂා එම කාලසීමාව පුරා ධන අගයක පැවතීම මගින් ද පිළිබිඹු වේ.

මේ අතර, වි.ස. 1.2 රූප සටහන මගින් මතුපිට උද්ධමනයට මූලික උද්ධමනය, බලශක්ති හා ප්‍රවාහන උද්ධමනය සහ නිතර මිල උච්චාවචනය වන ආහාර උද්ධමනය දක්වන දායකත්වය පෙන්නුම් කරයි. මෑත කාලීනව, බලශක්ති හා ප්‍රවාහන උද්ධමනය, මතුපිට උද්ධමනයට සැලකිය යුතු සාණාත්මක දායකත්වයක් සපයා තිබේ. ඒ අතර ම, මූලික උද්ධමනයේ දායකත්වය ධනාත්මක අගයක පැවතිය ද, ආර්ථික අර්බුදයට පෙර පැවති මට්ටම්වලට සාපේක්ෂව අඩු මට්ටමක පවතී.

අවධමන තත්ත්වය මධ්‍යයේ ආර්ථික වර්ධනය

මෑත කාලීන අවධමන තත්ත්වය පැවති කාලසීමාවේ ආර්ථික ක්‍රියාකාරකම්වල මන්දගාමී වීමක් සිදු නොවීය. ආර්ථික අර්බුදයෙන් අනතුරුව වර්ධන වේගය ශක්තිමත් වූ අතර, 2024 සහ 2025 යන වසර දෙකේදී ම මූර්ත ද.දේ.නි. වර්ධනය 5%ක් විය. මෙම ශක්තිමත් වර්ධනයට සමගාමීව, මෑත කාලපරිච්ඡේද සමඟ සසඳන විට අඩු විරැකියා අනුපාතිකයක් සහ ශ්‍රම බලකා සහභාගීත්වය

ක්‍රමයෙන් ඉහළ යෑම මගින් ආර්ථිකය මන්දගාමී වීමක් නොව ප්‍රසාරණයක් පෙන්නුම් කරයි. ඒ අතර ම, ඉහළ වර්ධන ගම්‍යතාවක් පෙන්නුම් කරමින්, පෞද්ගලික අංශයට ලබා දුන් ණය සහ ආනයන ඉල්ලුම වැනි ආර්ථික ක්‍රියාකාරකම්වල පූර්ව දර්ශක ද සැලකිය යුතු ඉහළ යෑමක් වාර්තා කළේය. ඒ අනුව, මෙම අවධමන තත්ත්වය, නැවත නැවතත් අවධමනය ඇතිවීමේ අවදානම් සමඟ අඛණ්ඩ ඉල්ලුම් අංශයේ දුර්වලතා පිළිබිඹු කරන්නක් නොව තාවකාලික සහ බොහෝ දුරට සැපයුම් අංශයේ බලපෑම් මත සිදු වූවක් ලෙස දැක්විය හැකිය.

උද්ධමනය අඩු මට්ටමක අඛණ්ඩව පැවතීම

2025 වසරේ අගෝස්තු මාසයේ දී නැවත ධන අගයකට ළඟා වුවද, මතුපිට උද්ධමනය ඉහළ යෑම මන්දගාමීව සිදු විය. මෙය 2022 වසරේ ඉහළ උද්ධමනයක් පැවති කාලසීමාව තුළ, පුළුල් වශයෙන් විවිධ අංශයන්හි සිදු වූ මිල ගණන් වැඩි වීම් මධ්‍යයේ පාරිභෝගික මිල දර්ශක පැසෙහි ඇතුළත් පාරිභෝගික මිල මට්ටම්වල ඇති වූ සැලකිය යුතු ඉහළ යෑම මෙන්ම දැඩි රාජ්‍ය මූල්‍ය ප්‍රතිපත්ති හේතුවෙන් වැය කල හැකි ආදායම පහළ යෑම යම්තාක් දුරට පිළිබිඹු කරයි. මෙම පසුබිම තුළ, ආර්ථිකය යථා තත්ත්වයට පත් වීම මධ්‍යයේ වුවද උද්ධමනය අඛණ්ඩව අඩු මට්ටමක පැවතීමට දායක වෙමින්, ව්‍යාපාර විසින් මිල නියම කිරීමේ දී සාමාන්‍ය කාලවලට වඩා යම් පාලනයකින් යුතුව මිල මට්ටම් තීරණය කර ඇති තත්ත්වයක් පෙන්නුම් කරයි. තවද, සැලකිය යුතු ඉහළ උද්ධමනයකින් පසුව වේගවත් නිර්-උද්ධමන කාලයක් වාර්තා කරමින් සමාන උද්ධමන ප්‍රවණතා අත්විඳ ඇති රටවල් සමඟ සැසඳීමේ දී, ආර්ථිකයන් කිහිපයක ම සාමාන්‍ය මට්ටමට වඩා අඩු උද්ධමන වාර්තා වීම නිරීක්ෂණය කළ හැකිය.³

3 පිළිමනය, ඉන්දුනීසියාව සහ පකිස්ථානය වැනි කලාපීය රටවල් ඇතුළු සංවර්ධනය වෙමින් පවතින ආර්ථිකයන් කිහිපයක මෙවැනි හැසිරීම් නිරීක්ෂණය කළ හැකිය. කෙසේ වුවත්,



හිගමනය

පෙර පැවති ඉහළ මට්ටමේ උද්ධමනයෙන් පසුව, හිතකර කාලගුණික තත්ත්ව, ගෝලීය බලශක්ති මිල ගණන් පහත වැටීම සහ සංඛ්‍යානමය පදනම් බලපෑම් හේතුවෙන් බලශක්ති හා ප්‍රවාහන මිල ගණන් සැලකිය යුතු ලෙස අඩු වීම ප්‍රධාන වශයෙන් හේතු වෙමින්, ආර්ථිකයේ අවධමන තත්ත්වයක් වාර්තා විය. 2025 වසරේ අග භාගයේ දී උද්ධමනය ධන අගයක් කරා නැවත පැමිණීමත් සමඟ, මිල ප්‍රවණතා ක්‍රමානුකූලව හා අධික උච්චාවචන වලින් තොරව යථා තත්ත්වයට පත් වීමක් පෙන්නුම් කරමින්, උද්ධමනයේ ඉහළ යෑම මන්දගාමීව පැවතිණි. ආර්ථික වර්ධනය සහ මූලික උද්ධමනයේ ප්‍රවණතා මගින් අවධමන කාලපරිච්ඡේදය තුළ යටිතැර ඉල්ලුම් තත්ත්ව අධික ලෙස දුර්වල නොවූ බව පෙන්නුම් කරයි. තවද, අනෙකුත් සාර්ව ආර්ථික දර්ශක මගින් ද ආර්ථික ක්‍රියාකාරකම් කල් පවත්නා පහළ යෑමක් වෙනුවට අඛණ්ඩව ඉහළ යෑමක් වාර්තා

කළ බව පෙන්නුම් කරයි. එක්ව සැලකූ විට, මෙම සාධක පෙන්නුම් කරන්නේ, මෑත කාලීනව උද්ධමනය අඩු මට්ටමක සැලකිය යුතු කාලයක් පැවතීම, ඉල්ලුම් තත්ත්වයන්හි දිගු කාලීනව පවතින සංකෝචනයක් නොව, ඉහළ ගිය මිල මට්ටම් මධ්‍යයේ මිල ප්‍රවණතා ක්‍රමයෙන් සාමාන්‍ය තත්ත්වයට පත් වීමක් බොහෝ දුරට පිළිබිඹු කරන බවයි. මෑත කාලීන අවධමන තත්ත්වය සහ අඛණ්ඩව අඩු මට්ටමක පවතින උද්ධමනය, අඩු උද්ධමන ඉලක්කයක් සඳහා අවකාශයක් ඇති බව පෙන්නුම් කළ ද, එවැන්නක් ශ්‍රී ලංකාවේ ව්‍යුහාත්මක ලක්ෂණ සමඟ සලකා බැලිය යුතුය. විශාල හා වඩා දියුණු ආර්ථිකයන් සමඟ සසඳන විට, කාලගුණය හා සම්බන්ධ බාධා සහ බාහිර කම්පන ඇතුළු සැපයුම් අංශයේ කම්පනවලට මුහුණ දීමට සිදුවීමේ වැඩි ඉඩක් ඇති, කුඩා, විවෘත ආර්ථිකයක් ලෙස, එවැනි විචලනයන් හේතුවෙන් උද්ධමන අපේක්ෂා පාලනයෙන් ගිලිහීම වැළැක්වීමට සහ ඵලදායී ලෙස ප්‍රතිපත්ති ක්‍රියාත්මක කිරීම සහතික කිරීමට, ශ්‍රී ලංකාවට සාපේක්ෂව ඉහළ උද්ධමන ඉලක්කයක් මෙන්ම තරමක පුළුල් අපගමන ආන්තිකයක් අවශ්‍ය වේ.

විවිධ රටවල උද්ධමන ප්‍රවණතා පැවති කාලපරිච්ඡේද සහ උද්ධමනය සඳහා හේතු වූ සාධක සමාන නොවේ.

