



வெளியிடுபவர்: தொடர்புட்டல் திணைக்களம்
 திகதி: 2026.04.30

கொழும்பு நுகர்வோர் விலைச் சுட்டெண்ணை அடிப்படையாகக் கொண்ட முதன்மைப் பணவீக்கம் மத்திய கிழக்கில் ஏற்பட்ட பதட்டங்களுக்கு மத்தியில் 2026 ஏப்பிரலில் அதிகரித்தது

கொழும்பு நுகர்வோர் விலைச் சுட்டெண்ணை (கொடுவிசு, 2021=100)¹ அடிப்படையாகக் கொண்ட முதன்மைப் பணவீக்கமானது (ஆண்டிற்கு ஆண்டு), மத்திய கிழக்கில் இடம்பெற்றுவருகின்ற யுத்தத்திலிருந்தான கசிவுத்தாக்கங்களையும் குறிப்பாக உள்நாட்டு வலு விலைகளில் ஏற்பட்ட குறிப்பிடத்தக்க மேல்நோக்கிய சீராக்கங்களைப் பிரதிபலித்து, 2026 ஏப்பிரலில் அதிகரித்தது. அதற்கமைய, முதன்மைப் பணவீக்கம், 2026 மார்ச்சின் 2.2 சதவீதத்துடன் ஒப்பிடுகையில் 2026 ஏப்பிரலில் 5.4 சதவீதமாகப் பதிவாகியிருந்தது.

உணவுப் பணவீக்கம் (ஆண்டிற்கு ஆண்டு), 2026 மார்ச்சின் 0.7 சதவீதத்திலிருந்து 2026 ஏப்பிரலில் 2.8 சதவீதத்திற்கு அதிகரித்தது. உணவல்லாப் பணவீக்கம் (ஆண்டிற்கு ஆண்டு) 2026 மார்ச்சின் 2.9 சதவீதத்திலிருந்து 2026 ஏப்பிரலில் 6.8 சதவீதத்திற்கு அதிகரித்து, முதன்மைப் பணவீக்கத்தில் ஏற்பட்ட அதிகரிப்பிற்கு குறிப்பிடத்தக்களவில் பங்களித்திருந்தது.

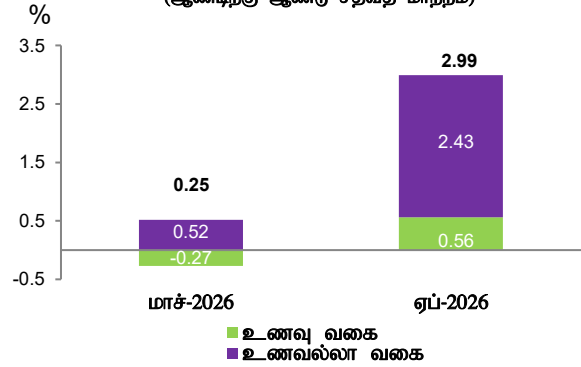
மாதத்திற்கு மாதம் அடிப்படையில், கொழும்பு நுகர்வோர் விலைச் சுட்டெண் 2026 ஏப்பிரலில் 2.99 சதவீத அதிகரிப்பொன்றினைப் பதிவுசெய்தது. இவ்வதிகரிப்பானது பெரும்பாலும் போக்குவரத்து துணை வகையின் விலைகளில் ஏற்பட்ட அதிகரிப்பு காரணமாக 2.43 சதவீதப் புள்ளிகளால் பங்களித்திருந்த உணவல்லா வகையினால் தூண்டப்பட்டிருந்த அதேவேளை, உணவு வகை 0.56 சதவீதப் புள்ளிகளால் பங்களித்தது.

அதேவேளை, மையப் பணவீக்கமும் (ஆண்டிற்கு ஆண்டு), 2026 மார்ச்சின் 2.5 சதவீதத்திலிருந்து 2026 ஏப்பிரலில் 3.8 சதவீதத்திற்கு அதிகரித்தது.

2026 மார்ச்சு வரை நிலவிய 5 சதவீதம் கொண்ட இலக்குடன் ஒப்பிடுகையில் குறைந்தளவிலான பணவீக்க மட்டமானது, பணவீக்கம் மீதான உயர்ந்தளவிலான வலு விலைகளின் தாக்கத்திற்கும் அவற்றின் கசிவுத்தாக்கங்களிற்கும் இடமளித்திருந்தது. தற்போது நிலவுகின்ற மத்திய கிழக்கு யுத்தத்தின் நிலையற்ற தன்மை அத்துடன் அதன் உலகளாவிய மற்றும் உள்நாட்டு பொருளாதார நடவடிக்கையில் ஏற்படுத்தும் பரந்த வீச்சிலான தாக்கவிளைவுகள் போன்றவற்றுக்கு மத்தியில், பணவீக்க தோற்றப்பாடு அதிகரித்த நிச்சயமற்றதன்மைக்குட்பட்டதாக காணப்படுகின்றது. அண்மைக்காலத்தில் சாத்தியமான நிரம்பலால் தூண்டப்பட்ட அசைவுகள் காணப்பட்ட போதிலும், தற்போது கிடைக்கப்பெறுகின்ற தகவல்கள் மற்றும் ஊகங்கள் என்பவற்றினை அடிப்படையாகக் கொண்டு, பொருத்தமான கொள்கைகளின் ஆதரவுடன், நடுத்தர காலத்தில் பணவீக்கமானது இலக்கினை அண்மித்துக் காணப்படுமென எதிர்பார்க்கப்படுகின்றது.

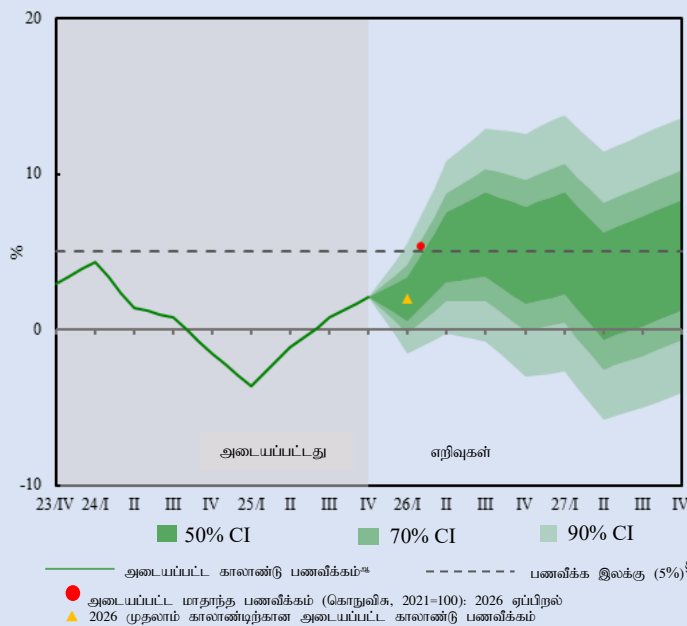
பணவீக்கம் கொடுவிசு (2021=100)	2026 மார்ச்சு	2026 ஏப்பிரல்
சுட்டெண் பெறுமதி	195.8	201.6
மாதாந்த மாற்றம் (%)	0.3	3.0
ஆண்டிற்கு ஆண்டுப் பணவீக்கம் (%)	2.2	5.4

கொடுவிசு அடிப்படையிலான பணவீக்கத்தின் அசைவு (ஆண்டிற்கு ஆண்டு சதவீத மாற்றம்)



முதன்மைப் பணவீக்க எறிவுகள்^௨ (கொடுவிசு^௧, ஆண்டிற்கு ஆண்டு)

2026 மார்ச்சு நாணயக் கொள்கைச் சுற்றின் போதான எறிவுகளை அடிப்படையாகக் கொண்டது



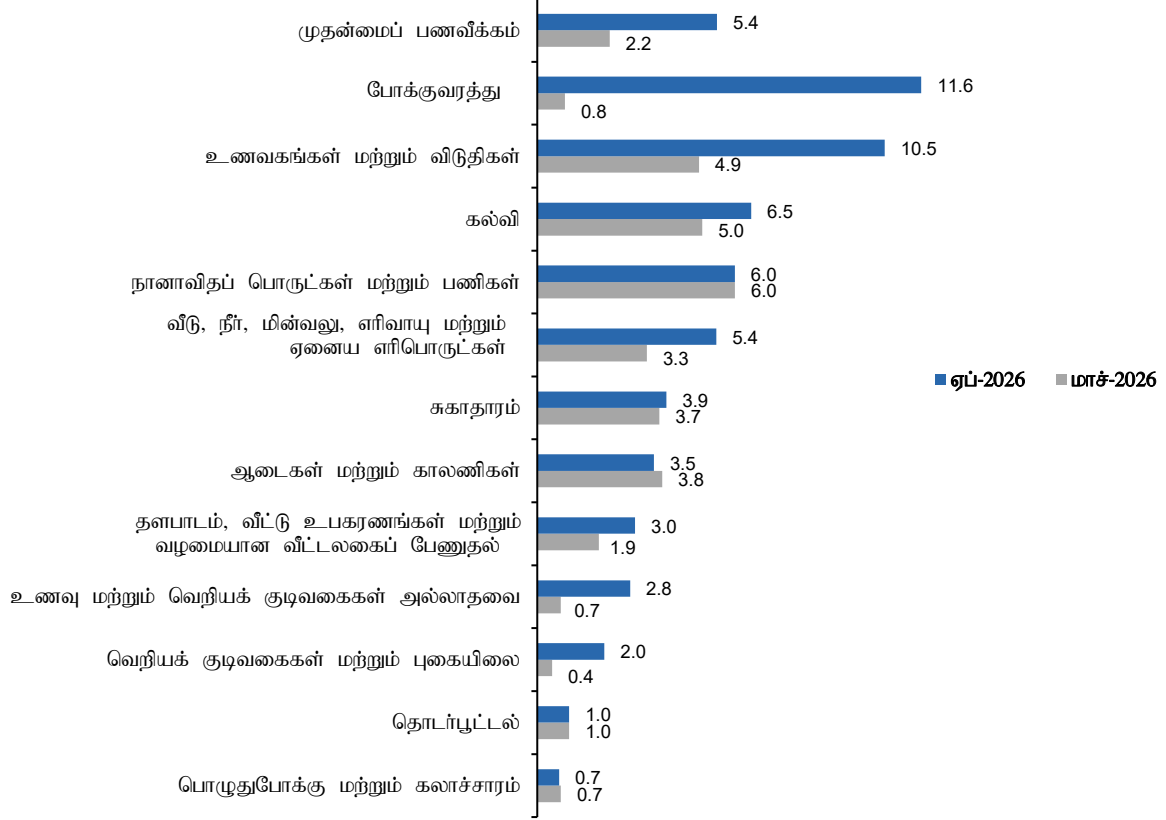
அ/ குறிப்பு: எதிர்வுகூறல் என்பது வாக்குறுதியோ அன்றில் கடப்பாடோ அல்ல. இங்கே காட்டப்பட்டுள்ள பணவீக்க வீச்சு வரைபடமானது படிப்படியாக மங்கலடைகின்ற நிறங்களூடைய நம்பிக்கை இடைவெளிகளைப் பயன்படுத்தி அடிப்படை எறிவுப் பாதையைச் சூழ்ந்துள்ள நிச்சயமற்றதன்மையினைத் தெளிவுபடுத்துகின்றது. 2026 மார்ச்சு எதிர்வுகூறல் சுற்றில் கிடைப்பனவாக இருந்த தரவுகள், மேற்கொள்ளப்பட்ட ஊகங்கள் மற்றும் தீர்மானங்கள் என்பவற்றை வீச்சு வரைபடத்தில் காண்பிக்கப்பட்ட எறிவுகள் பிரதிபலிக்கின்றன. இதற்கமைய, அடிப்படையான நிலைமைகளில் எவையேனும் குறிப்பிடத்தக்க மாற்றங்கள் இந்த எறிவுகளிலிருந்தான குறிப்பிடத்தக்க விலகல்களுக்கு வழிவகுக்கக்கூடும்.

ஆ/ வீச்சு வரைபடத்திலுள்ள அடையப்பெற்ற தரவுகள் கொழும்பு நுகர்வோர் விலைச் சுட்டெண்ணின் (2021=100, பருவகால ரீதியில் சீராக்கப்பட்டது) அடிப்படையிலமைந்துள்ளன. எறிவுகள் அனைத்து கிடைக்கப்பெறுகின்ற தரவுகளையும் அடிப்படையாகக் கொண்டுள்ளன.

¹ 2023 ஒத்தோபரில் இலங்கை மத்திய வங்கிக்கும் நிதி அமைச்சருக்கும் இடையில் கைச்சாத்திடப்பட்ட நாணயக்கொள்கை கட்டமைப்பின் உடன்படிக்கையின் கீழ் பணவீக்க இலக்கு (5%) இணங்கிக்கொள்ளப்பட்டது.

¹ கொழும்பு நுகர்வோர் விலைச் சுட்டெண்ணை (கொடுவிசு, 2021=100) கொழும்பு மாவட்டத்தின் நகர் பிரதேசங்களிலுள்ள வீட்டலகுகளால் கொள்வனவு செய்யப்படுகின்ற பொருட்கள் மற்றும் சேவைகளின் விலைகளிலுள்ள சராசரி மாற்றங்களை குறித்துக்காட்டுவதற்கு தொகைமதிப்பு மற்றும் புள்ளிவிபரத் திணைக்களத்தினால் தொகுக்கப்படுகின்றது.

துணை வகைப்படுத்தல் (ஆண்டிற்கு ஆண்டு சதவீத மாற்றம்) அடிப்படையில் கொழும்பு நுகர்வோர் விலைச் சுட்டெண்ணை (2021=100) அடிப்படையாகக் கொண்ட முதன்மைப் பணவீக்கம்



கொழும்பு நுகர்வோர் விலைச் சுட்டெண்ணின் அசைவு (2021=100)

ஆண்டு	மாதம்	சுட்டெண் எண்ணிக்கை		மாதாந்தச் சதவீத மாற்றம்		ஆண்டிற்கு ஆண்டு சதவீத மாற்றம்		ஆண்டிற்கான சராசரி சதவீத மாற்றம்	
		கொடுவிக சுட்டெண்	கொடுவிக (மைய)	கொடுவிக சுட்டெண்	கொடுவிக (மைய)	கொடுவிக சுட்டெண்	கொடுவிக (மைய)	கொடுவிக சுட்டெண்	கொடுவிக (மைய)
2025	ஏப்பிரல்	191.2	178.8	-0.2	0.1	-2.0	0.8	-1.1	2.6
	மே	192.8	179.2	0.8	0.2	-0.7	1.2	-1.2	2.4
	யூன்	194.5	180.1	0.9	0.5	-0.6	1.5	-1.4	2.1
	யூலை	194.1	180.8	-0.2	0.4	-0.3	1.6	-1.6	1.9
	ஓகத்து	193.3	180.9	-0.4	0.1	1.2	2.0	-1.5	1.8
	செத்தெம்பர்	193.7	181.2	0.2	0.2	1.5	2.0	-1.4	1.7
	ஒத்தோபர்	193.8	181.4	0.1	0.1	2.1	2.2	-1.2	1.6
	நவெம்பர்	193.4	181.3	-0.2	-0.1	2.1	2.4	-0.8	1.6
	திசெம்பர்	195.8	181.8	1.2	0.3	2.1	2.7	-0.5	1.6
2026	சனவரி	197.0	182.5	0.6	0.4	2.3	2.3	0.0	1.7
	பெப்புருவரி	195.3	182.3	-0.9	-0.1	1.6	2.1	0.5	1.8
	மாச்சு	195.8	183.0	0.3	0.4	2.2	2.5	0.9	2.0
	ஏப்பிரல்	201.6	185.6	3.0	1.4	5.4	3.8	1.6	2.2

மூலம்: தொகைமதிப்பு மற்றும் புள்ளிவிபரத் திணைக்களம்

குறிப்பு: தொகைமதிப்பு புள்ளிவிபரத் திணைக்களத்திற்கமைவாக, ஆண்டுக்கு ஆண்டுப் பணவீக்கமும் மாதாந்த மாற்றமும் முழுத்தாமாக்கப்பட்ட சுட்டெண் இலக்கங்களைப் பயன்படுத்தி கணிப்பிடப்பட்டன.