



නිකුත් කළේ
දිනය

සන්නිවේදන දෙපාර්තමේන්තුව
 2026.04.30

මැදපෙරදිග කලාපයේ පවතින නොසන්සුන්කාරී වාතාවරණය මධ්‍යයේ, කොළඹ පාරිභෝගික මිල දර්ශකය මත පදනම් වූ මතුපිට උද්ධමනය 2026 අප්‍රේල් මාසයේ දී ඉහළ ගියේය

කොළඹ පාරිභෝගික මිල දර්ශකයෙහි (කො.පා.මි.ද., 2021=100)¹ වාර්ෂික ලක්ෂ්‍යමය වෙනස මගින් මනිනු ලබන මතුපිට උද්ධමනය, මැදපෙරදිග පවතින යුදමය වාතාවරණය හේතුවෙන් ඇති වූ බලපෑම්, විශේෂයෙන්ම දේශීය බලශක්ති මිල ගණන් සැලකිය යුතු ලෙස ඉහළ යෑම් පිළිබිඹු කරමින්, 2026 අප්‍රේල් මාසයේ දී ඉහළ ගියේය. ඒ අනුව, වාර්ෂික ලක්ෂ්‍යමය පදනම මත මතුපිට උද්ධමනය 2026 මාර්තු මාසයේ දී වාර්තා වූ සියයට 2.2ට සාපේක්ෂව 2026 අප්‍රේල් මාසයේ දී සියයට 5.4ක් දක්වා වැඩිවිය.

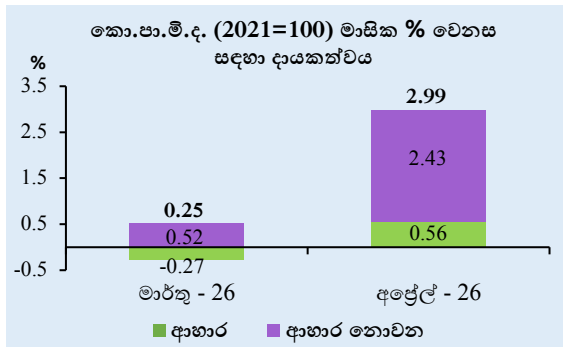
වාර්ෂික ලක්ෂ්‍යමය පදනම මත, ආහාර උද්ධමනය 2026 මාර්තු මාසයේ දී වාර්තා වූ සියයට 0.7හි සිට 2026 අප්‍රේල් මාසයේ දී සියයට 2.8 දක්වා ඉහළ ගියේය. වාර්ෂික ලක්ෂ්‍යමය පදනම මත, ආහාර නොවන උද්ධමනය 2026 මාර්තු මාසයේ දී වාර්තා වූ සියයට 2.9හි සිට 2026 අප්‍රේල් මාසයේ දී සියයට 6.8ක් දක්වා ඉහළ ගොස් මතුපිට උද්ධමනය ඉහළ යෑම සඳහා සැලකිය යුතු දායකත්වයක් දැක්වීය.

මාසික පදනම මත, කොළඹ පාරිභෝගික මිල දර්ශකය 2026 අප්‍රේල් මාසයේ දී සියයට 2.99ක ඉහළ යෑමක් වාර්තා කළේය. මෙම ඉහළ යෑම සඳහා ආහාර නොවන කාණ්ඩය ප්‍රතිශතයක 2.43කින් දායක වූ අතර, ඒ සඳහා ප්‍රධාන වශයෙන් ප්‍රවාහන උප කාණ්ඩයේ මිල ගණන් ඉහළ යෑම හේතු විය. ආහාර කාණ්ඩය මෙම වැඩිවීමට ප්‍රතිශතයක 0.56කින් දායක විය.

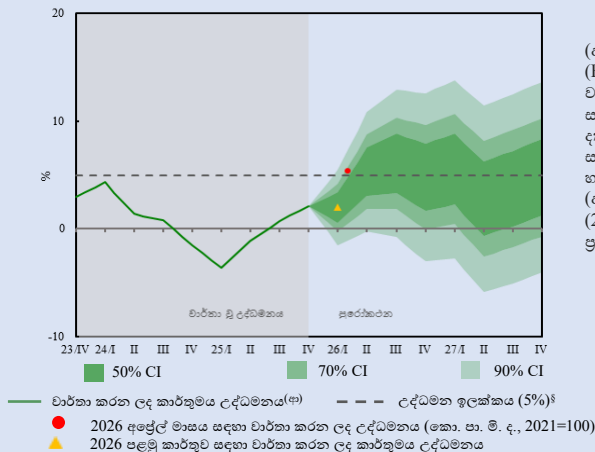
මේ අතර, වාර්ෂික ලක්ෂ්‍යමය පදනම මත මූලික උද්ධමනය ද 2026 මාර්තු මාසයේ දී වාර්තා වූ සියයට 2.5හි සිට 2026 අප්‍රේල් මාසයේ දී සියයට 3.8 දක්වා ඉහළ ගියේය.

2026 මාර්තු මාසය දක්වා උද්ධමනය ඉලක්කගත සියයට 5ට සාපේක්ෂව පහළ මට්ටමක පැවතීම හමුවේ, බලශක්ති මිල ගණන් ඉහළ යෑම සහ එමගින් උද්ධමනය කෙරෙහි ඵලදායී කරන වක්‍ර බලපෑම් සඳහා මුහුණ දීමට ප්‍රමාණවත් අවකාශයක් සැලසුණේය. මැදපෙරදිග යුද ගැටුම් තත්ත්වයේ නිරන්තර වෙනස්වන ස්වභාවය සහ ගෝලීය මෙන්ම දේශීය ආර්ථික ක්‍රියාකාරකම් කෙරෙහි එමගින් ඇතිවන පුළුල් බලපෑම් මධ්‍යයේ, වත්මන් උද්ධමන ඉදිරි දැක්ම සඳහා ඉහළ අවිනිශ්චිතතා පවතී. සැපයුම් අංශයේ කෙටි කාලීනව ඇතිවිය හැකි වෙනස්වීම් නොතකා, දැනට පවතින තොරතුරු සහ උපකල්පන මත පදනම්ව, සුදුසු ප්‍රතිපත්තිවල සහාය ඇතිව, මැදි කාලීනව උද්ධමනය ඉලක්කගත මට්ටමට ආසන්නව පවතිනු ඇතැයි අපේක්ෂා කෙරේ.

උද්ධමනය කො.පා.මි.ද., (2021=100)	2026 මාර්තු	2026 අප්‍රේල්
දර්ශක අගය	195.8	201.6
මාසික වෙනස (%)	0.3	3.0
වාර්ෂික ලක්ෂ්‍යමය උද්ධමනය (%)	2.2	5.4



කාර්තුමය මතුපිට උද්ධමනයේ මූලික පුරෝකථන(අ) (කො.පා.මි.ද., (අ), වාර්ෂික ලක්ෂ්‍යමය)
 2026 මාර්තු මස මුදල් ප්‍රතිපත්ති වාරයේ පුරෝකථන මත පදනම්ව



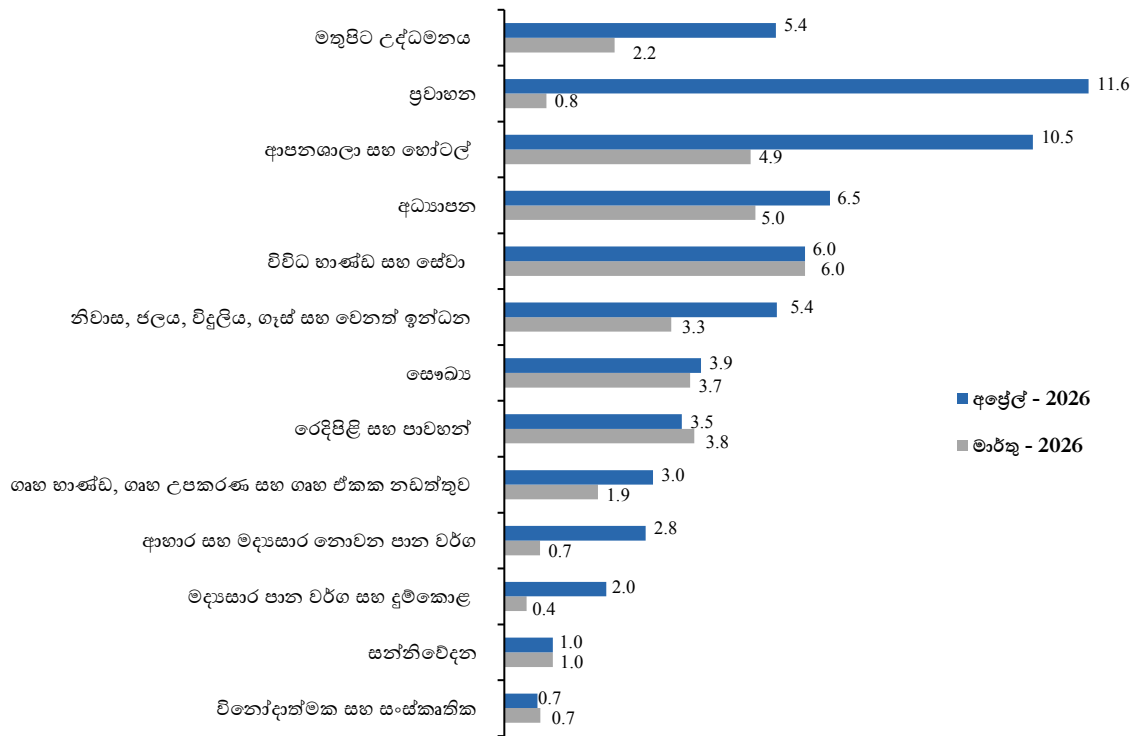
(අ) සටහන: පුරෝකථනයක් යනු පොරොන්දුවක් හෝ බැඳීමක් නොවේ. උද්ධමන ව්‍යාප්ති සටහන (Fan Chart) මගින් මූලික පුරෝකථන පථය වටා පවතින අවිනිශ්චිතතාව ක්‍රමයෙන් වර්ණය අඩු වන පරිදි වූ මූලික පරාස භාවිත කරමින් විදහා දැක්වේ. මෙහි පෙන්වා දී ඇති උද්ධමන ව්‍යාප්ති සටහනෙහි දක්වා ඇති පුරෝකථන මගින් 2026 වසරේ මාර්තු මාසයේ පුරෝකථන වාරයේ දී පැවති දත්ත, උපකල්පන හා විනිශ්චයන් පිළිබිඹු කෙරේ. පුරෝකථන සඳහා පදනම් වූ තත්ත්වයන්හි සැලකිය යුතු වෙනස්කම් සිදුවුවහොත් මෙම පුරෝකථනවලින් සැලකිය යුතු අපගමනයක් සිදු විය හැකිය.

(ආ) උද්ධමන ව්‍යාප්ති සටහනෙහි වාර්තා කරන ලද දත්ත කොළඹ පාරිභෝගික මිල දර්ශකය (2021=100, සෘතුමය වශයෙන් ඇතිවන බලපෑම් ඉවත් කරන ලද) මත පදනම් වේ. එම සියලුම ප්‍රමාණිත දත්ත මත පුරෝකථන පදනම් වේ.

¹ 2023 වසරේ ඔක්තෝබර් මාසයේ දී මහ බැංකුව සහ මුදල් අමාත්‍යවරයා අතර අත්සන් කරන ලද මුදල් ප්‍රතිපත්ති රාමුව ගිවිසුම යටතේ උද්ධමන ඉලක්කය (5%) සඳහා එකඟ වී ඇත.

¹ කොළඹ පාරිභෝගික මිල දර්ශකය (කො.පා.මි.ද., 2021=100), ජනලේඛන හා සංඛ්‍යාලේඛන දෙපාර්තමේන්තුව විසින් සම්පාදනය කරනු ලබන අතර එමගින් කොළඹ දිස්ත්‍රික්කයේ නාගරික ප්‍රදේශවල කුටුම්භ විසින් මිලදී ගන්නා භාණ්ඩ හා සේවාවල මිලෙහි සාමාන්‍ය වෙනස්වීම් පෙන්නුම් කරනු ලබයි.

උප කාණ්ඩ අනුව කො.පා.මි.ද. (2021=100) මත පදනම් වූ මතුපිට උද්ධමනය (වාර්ෂික ලක්ෂ්‍යමය % වෙනස)



කොළඹ පාරිභෝගික මිල දර්ශකයෙහි (2021=100) හැසිරීම

වසර	මාසය	දර්ශක අගය		මාසික % වෙනස		වාර්ෂික ලක්ෂ්‍යමය % වෙනස		වාර්ෂික සාමාන්‍ය % වෙනස	
		කො.පා.මි.ද.	කො.පා.මි.ද. (මූලික)	කො.පා.මි.ද.	කො.පා.මි.ද. (මූලික)	කො.පා.මි.ද.	කො.පා.මි.ද. (මූලික)	කො.පා.මි.ද.	කො.පා.මි.ද. (මූලික)
2025	අප්‍රේල්	191.2	178.8	-0.2	0.1	-2.0	0.8	-1.1	2.6
	මැයි	192.8	179.2	0.8	0.2	-0.7	1.2	-1.2	2.4
	ජූනි	194.5	180.1	0.9	0.5	-0.6	1.5	-1.4	2.1
	ජූලි	194.1	180.8	-0.2	0.4	-0.3	1.6	-1.6	1.9
	අගෝස්තු	193.3	180.9	-0.4	0.1	1.2	2.0	-1.5	1.8
	සැප්තැම්බර්	193.7	181.2	0.2	0.2	1.5	2.0	-1.4	1.7
	ඔක්තෝබර්	193.8	181.4	0.1	0.1	2.1	2.2	-1.2	1.6
	නොවැම්බර්	193.4	181.3	-0.2	-0.1	2.1	2.4	-0.8	1.6
	දෙසැම්බර්	195.8	181.8	1.2	0.3	2.1	2.7	-0.5	1.6
2026	ජනවාරි	197.0	182.5	0.6	0.4	2.3	2.3	0.0	1.7
	පෙබරවාරි	195.3	182.3	-0.9	-0.1	1.6	2.1	0.5	1.8
	මාර්තු	195.8	183.0	0.3	0.4	2.2	2.5	0.9	2.0
	අප්‍රේල්	201.6	185.6	3.0	1.4	5.4	3.8	1.6	2.2

මූලාශ්‍රය: ජනලේඛන හා සංඛ්‍යාලේඛන දෙපාර්තමේන්තුව

සටහන: ජනලේඛන හා සංඛ්‍යාලේඛන දෙපාර්තමේන්තුවට අනුව වාර්ෂික ලක්ෂ්‍යමය උද්ධමනය සහ මාසික වෙනස, වටයන ලද දර්ශකාංක භාවිතා කර ගණනය කර ඇත.