

வெளியிடுபவர் தொடர்புத் திணைக்களம்

திகதி 2024.08.30

கொழும்பு நுகர்வோர் விலைச் சுட்டெண்ணை அடிப்படையாகக் கொண்ட முதன்மைப் பணவீக்கம் 2024 ஓகத்தில் சடுதியாக வீழ்ச்சியடைந்தது.

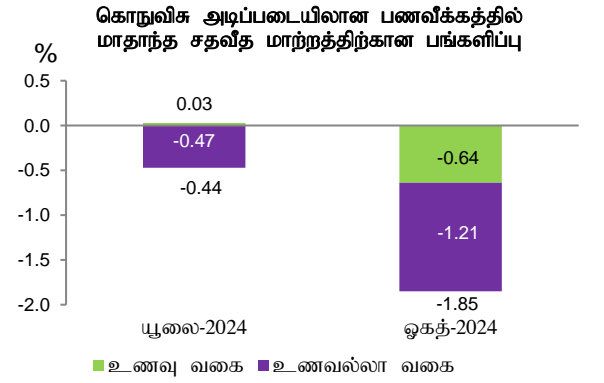
கொழும்பு நுகர்வோர் விலைச் சுட்டெண்ணின் (கொடுவிக, 2021=100)¹ ஆண்டிற்கு ஆண்டு மாற்றத்தினால் அளவிடப்பட்டவாறான முதன்மைப் பணவீக்கம், 2024 யூலையின் 2.4 சதவீதத்திலிருந்து 2024 ஓகத்தில் 0.5 சதவீதத்திற்கு சடுதியாக குறைவடைந்தது. முதன்மைப் பணவீக்கத்தில் ஏற்பட்ட இவ்வீழ்ச்சியானது பரந்தளவில் இலங்கை மத்திய வங்கியின் எறிவுகளுக்கு இசைவாகக் காணப்படுகின்றது.

உணவுப் பணவீக்கம் (ஆண்டிற்கு ஆண்டு) 2024 யூலையின் 1.5 சதவீதத்திலிருந்து 2024 ஓகத்தில் 0.8 சதவீதத்திற்கு வீழ்ச்சியடைந்தது. மேலும், உணவல்லாப் பணவீக்கமும் (ஆண்டிற்கு ஆண்டு) 2024 யூலையின் 2.8 சதவீதத்திலிருந்து 2024 ஓகத்தில் 0.4 சதவீதத்திற்கு சடுதியாக வீழ்ச்சியடைந்தது.

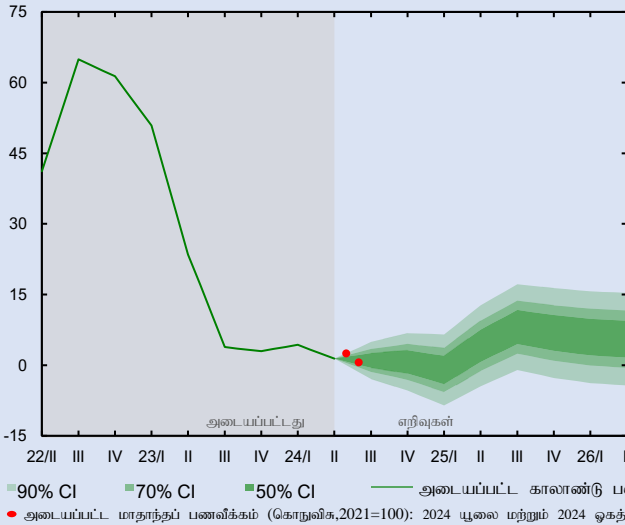
உணவு வகையிலுள்ள பொருட்களில் அவதானிக்கப்பட்ட 0.64 சதவீதம் கொண்ட விலை வீழ்ச்சிகளினதும் உணவல்லா வகையின் பொருட்களில் அவதானிக்கப்பட்ட 1.21 சதவீதம் கொண்ட விலை வீழ்ச்சிகளினதும் காரணமாக மாதத்திற்கு மாதம் அடிப்படையில், கொ.நு.வி.சுட்டெண் 2024 ஓகத்தில் 1.85 சதவீதம் கொண்ட வீழ்ச்சியொன்றைப் பதிவுசெய்தது. அதேவேளை, பொருளாதாரத்தின் அடிப்படைப் பணவீக்கத்தினைப் பிரதிபலிக்கின்ற மையப் பணவீக்கம் (ஆண்டிற்கு ஆண்டு), 2024 யூலையின் 4.4 சதவீதத்திலிருந்து 2024 ஓகத்தில் 3.6 சதவீதத்திற்கு வீழ்ச்சியடைந்தது.

முதன்மைப் பணவீக்கமானது இனிவருகின்ற மாதங்களில் குறிப்பிடத்தக்களவில் 5 சதவீதம் கொண்ட இலக்கிற்கு கீழே இருக்குமென எறிவுசெய்யப்படுகின்றது. நடுத்தரகாலத்தில், பொருத்தமான கொள்கை வழிமுறைகள் மூலம் துணையளிக்கப்பட்டு பணவீக்கம் இலக்கிடப்பட்ட மட்டத்துடன் அணிசேர்ந்தும் அணிமித்தும் இருக்குமென எதிர்பார்க்கப்படுகின்றது.

பணவீக்கம் கொடுவிக (2021=100)	2024 யூலை	2024 ஓகத்து
சுட்டெண் பெறுமதி	194.7	191.1
மாதாந்த மாற்றம் (%)	-0.44	-1.85
ஆண்டிற்கு ஆண்டுப் பணவீக்கம் (%)	2.4	0.5



முதன்மைப் பணவீக்க எறிவுகள்^௨
 கொடுவிக^௧, காலாண்டுச் சராசரி, ஆண்டிற்கு ஆண்டு, %



பணவீக்க வீச்சு வரைபடமானது படிப்படியாக மங்கலடைகின்ற நிறங்களுடைய நம்பிக்கை இடைவெளிகளைப் பயன்படுத்தி அடிப்படை எறிவுப்பாதையைச் சூழ்ந்துள்ள நிச்சயமற்றதன்மையை இங்கு தெளிவுபடுத்துகின்றது.

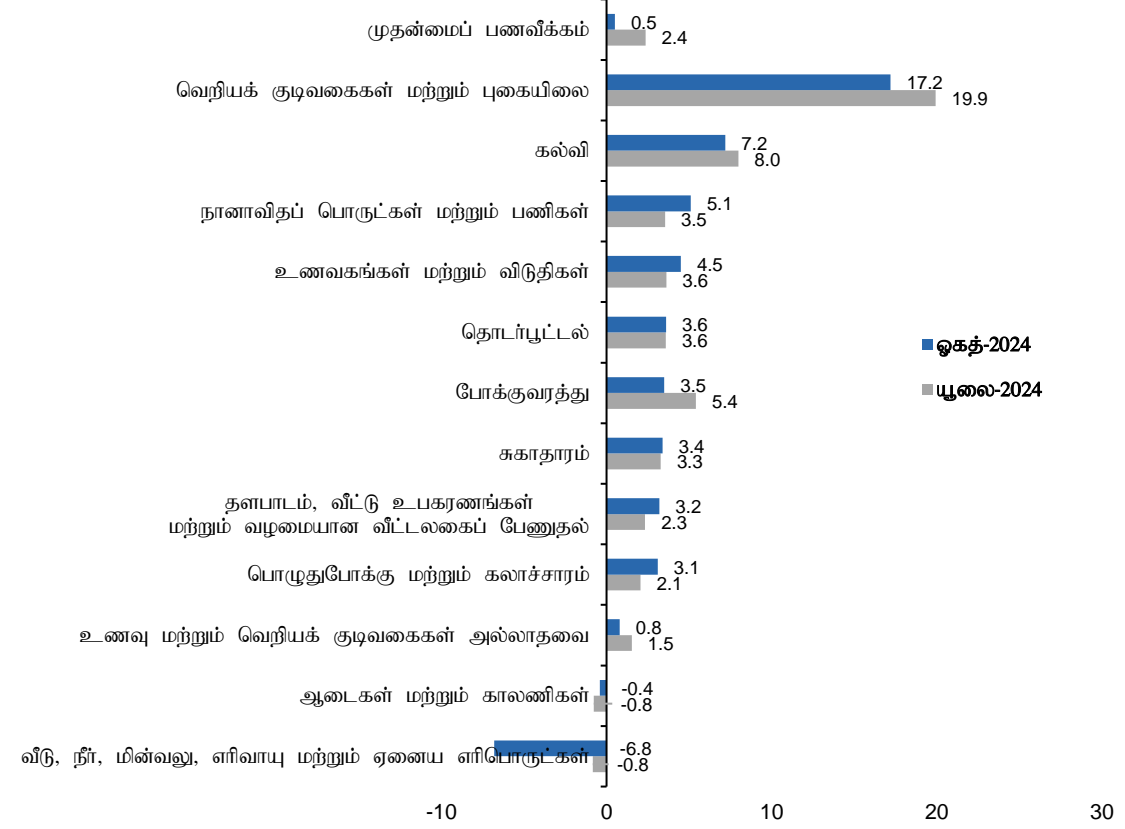
உயர்ந்தளவிலான சம்பளக் கோரிக்கைகளுக்கான சாத்தியமான அடைவு, வேளாண்மை உற்பத்தியைப் பாதிக்கின்ற பாதகமான வானிலை நிலைமைகள், சாத்தியமான ரூபாய் தேய்மானம், எதிர்பார்க்கப்படுகின்ற இறைத் திரட்சிப் பாதையிலிருந்தான ஏதேனும் விலகல் மற்றும் நிச்சயமற்றதன்மைக்கு மத்தியில் உலகளாவிய உணவு மற்றும் வலு விலைகள் மீதான சாத்தியமான மேல்நோக்கிய அழுத்தங்கள் போன்ற காரணிகளிலிருந்து தோற்றம்பெறுகின்ற பணவீக்க எறிவுகளிற்கான மேல்நோக்கிய இடர்நேர்வுகள் காணப்படுகின்றன. அதேவேளை, பணவீக்க எறிவுகளுக்கான கீழ்நோக்கிய இடர்நேர்வுகள் ஏனையவற்றிற்கிடையில், பொதுமக்களின் குறைவடைந்த கொள்வனவுச் சக்தியின் தொடர்ச்சியான தாக்கம், நடுத்தர காலத்தில் புவிசார் அரசியல் பதற்றங்களின் சாத்தியமான தளர்வடைதல் மற்றும் வலு விலைக் குறைப்புகள் ஏனைய விலை மட்டங்களுக்கு எதிர்பார்க்கப்பட்டதிலும் பார்க்க சாத்தியமாக பாரியளவில் கசிவுத்தாக்கங்களைக் கொண்டிருத்தல் என்பவற்றை உள்ளடக்குகின்றன.

மூலம்: மத்திய வங்கி அலுவலர் எறிவுகள்

௧. வீச்சு வரைபடத்தில் காணிக்கப்பட்டுள்ள எறிவுகள் 2024 யூலை எதிர்பாற்றல் சுற்றில் கணக்கெடுக்கப்பட்டுள்ள தரவுகள், மேற்கொள்ளப்பட்ட கணக்கின் மற்றும் தீர்வுகளைப் பிரதிபலிக்கின்றன.
 ௨. வீச்சு வரைபடத்தில் காணிக்கப்பட்டுள்ள 2022 நாட்களில் காலாண்டு வரைபாச அடையப்பட்ட தரவுகள் கொடுவிக சுட்டெண்ணை (2013 =100, பருவகால நிதியான சீராகப்பட்டவை) அடிப்படையாகக் கொண்டுள்ள அதேவேளை இக்காலப்பகுதிக்குப் பின்னான தரவுகள் கொடுவிக சுட்டெண்ணை (2021=100, பருவகால நிதியான சீராகப்பட்டவை) அடிப்படையாகக் கொண்டுள்ளவை. எறிவுகள் அனைத்துக் கணக்கெடுக்கப்பட்டுள்ள தரவுகளையும் அடிப்படையாகக் கொண்டுள்ளன.

¹ கொழும்பு நுகர்வோர் விலைச் சுட்டெண்ணானது (கொடுவிக, 2021=100) கொழும்பு மாவட்டத்தின் நகர் பிரதேசங்களிலுள்ள வீட்டிலுள்ள கொள்வனவு செய்யப்படுகின்ற பொருட்கள் மற்றும் சேவைகளின் விலைகளிலுள்ள சராசரி மாற்றங்களை குறித்துக்காட்டுவதற்கு தொகைமதிப்பு மற்றும் புள்ளிவிபரத் திணைக்களத்தினால் தொகுக்கப்படுகின்றது.

துணை வகைப்படுத்தல் (ஆண்டிற்கு ஆண்டு சதவீத மாற்றம்) அடிப்படையில் கொழும்பு நுகர்வோர் விலைச் சுட்டெண்ணை அடிப்படையாகக் கொண்ட முதன்மைப் பணவீக்கம்



கொழும்பு நுகர்வோர் விலைச் சுட்டெண்ணின் அசைவு (2021=100)

ஆண்டு	காலம்	சுட்டெண் எண்ணிக்கை		மாதாந்தச் சதவீத மாற்றம்		ஆண்டிற்கு ஆண்டு சதவீத மாற்றம்		ஆண்டிற்கான சராசரி சதவீத மாற்றம்	
		கொடுவி சுட்டெண்	கொடுவிசு (மைய)	கொடுவி சுட்டெண்	கொடுவிசு (மைய)	கொடுவி சுட்டெண்	கொடுவிசு (மைய)	கொடுவி சுட்டெண்	கொடுவிசு (மைய)
2023	ஓகத்து	190.1	171.2	-0.1	0.5	4.0	4.6	-	-
	செத்தெம்பர்	191.8	172.0	0.9	0.5	1.3	1.9	-	-
	ஒத்தோபர்	191.4	172.4	-0.2	0.2	1.5	1.2	-	-
	நவெம்பர்	193.4	172.4	1.0	0.0	3.4	0.8	-	-
	திசெம்பர்	195.1	172.5	0.9	0.1	4.0	0.6	17.4	14.5
2024	சனவரி	200.7	176.2	2.9	2.1	6.4	2.2	14.2	11.3
	பெப்புருவரி	200.6	177.2	0.0	0.6	5.9	2.8	11.3	8.5
	மாச்சு	196.7	177.3	-1.9	0.1	0.9	3.1	8.0	6.1
	ஏப்பிறல்	195.2	177.3	-0.8	0.0	1.5	3.4	5.7	4.4
	மே	194.1	177.0	-0.6	-0.2	0.9	3.5	3.9	3.3
	யூன்	195.6	177.4	0.8	0.2	1.7	4.4	3.1	2.8
	யூலை	194.7	177.9	-0.5	0.3	2.4	4.4	2.8	2.7
ஓகத்து	191.1	177.3	-1.8	-0.3	0.5	3.6	2.5	2.7	

குறிப்பு: தொ.பு.திணைக்களத்திற்கமைவாக, ஆ.ஆண்டுப் பணவீக்கமும் மாதாந்த மாற்றமும் முழுத்தானமாக்கப்பட்ட சுட்டெண் இலக்கங்களைப் பயன்படுத்தி கணிப்பிடப்பட்டன.

மூலம்: தொகைமதிப்பு மற்றும் புள்ளிவிபரத் திணைக்களம்