

வெளியிடுபவர் தொடர்புத் திணைக்களம்

திகதி 2024.06.28

கொழும்பு நுகர்வோர் விலைச் சுட்டெண்ணை அடிப்படையாகக் கொண்ட முதன்மைப் பணவீக்கம் 2024 யூனில் உயர்வடைந்தது

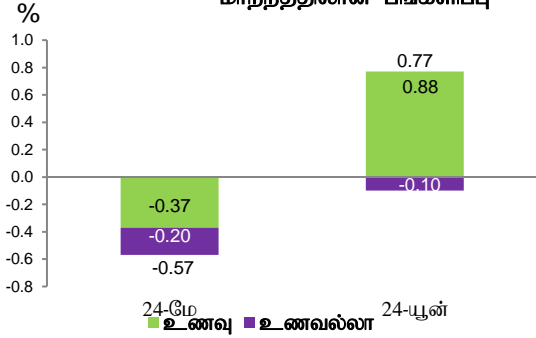
கொழும்பு நுகர்வோர் விலைச் சுட்டெண்ணின் (கொடுவிக, 2021=100)¹ ஆண்டிற்கு ஆண்டு மாற்றத்தினால் அளவிடப்பட்டவாறான முதன்மைப் பணவீக்கம், 2024 மேயின் 0.9 சதவீதத்திலிருந்து 2024 யூனில் 1.7 சதவீதத்திற்கு உயர்வடைந்தது. முதன்மைப் பணவீக்கத்தில் ஏற்பட்ட இவ்வயர்வடைதலானது பரந்தளவில் இலங்கை மத்திய வங்கியின் எறிவுகளுக்கு இசைவாக காணப்படுகின்றது. இவ்வதிகரிப்புடன் கூட பணவீக்கமானது 5 சதவீதம் கொண்ட பணவீக்க இலக்கிற்கு நன்கு கீழ் காணப்படுகின்றது.

உணவுப் பணவீக்கம் (ஆண்டிற்கு ஆண்டு), 2024 மேயின் 0.0 சதவீதத்திலிருந்து 2024 யூனில் 1.4 சதவீதத்திற்கு உயர்வடைந்தது. மேலும், உணவல்லாப் பணவீக்கம் (ஆண்டிற்கு ஆண்டு) 2024 மேயின் 1.3 சதவீதத்திலிருந்து 2024 யூனில் 1.8 சதவீதமாக உயர்வடைந்தது. மாதத்திற்கு மாதம் அடிப்படையில் பணவீக்கமானது தொடர்ச்சியாக 3 மாதங்களாக வீழ்ச்சியடைந்ததன் பின்னர் சிறிதளவு அதிகரித்தது. இதற்கமைய, கொ.நு.வி.சுட்டெண்ணைின் மாதாந்த சதவீத அதிகரிப்பு 2024 யூனில் 0.77 சதவீதமாகவிருந்தது. அதேவேளை, பொருளாதாரத்தின் அடிப்படைப் பணவீக்கப் போக்குகளைப் பிரதிபலிக்கின்ற மையப் பணவீக்கம் (ஆண்டிற்கு ஆண்டு), 2024 மேயின் 3.5 சதவீதத்திலிருந்து 2024 யூனில் 4.4 சதவீதத்திற்கு உயர்வடைந்தது.

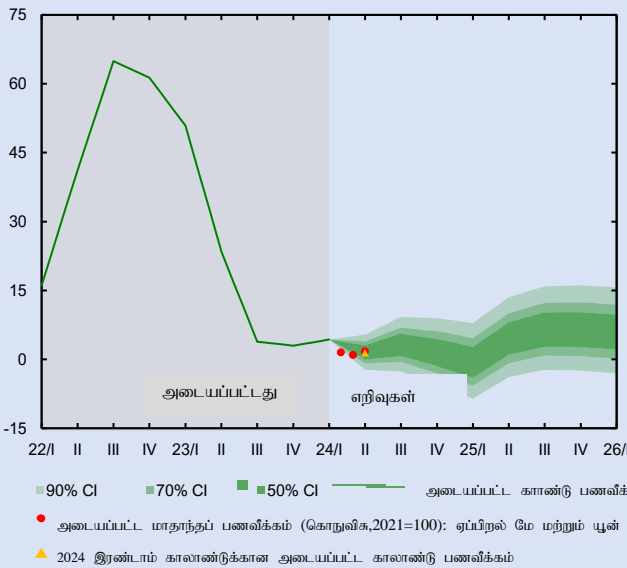
கிடைக்கப் பெறுகின்ற தரவுகளின் அடிப்படையில், அண்மைய காலத்தில் பணவீக்கமானது 5 சதவீதம் கொண்ட இலக்கிற்கு கீழ் இருக்குமென எதிர்பார்க்கப்படுகின்றது. பணவீக்கமானது, நடுத்தர காலத்தில், பொருத்தமான கொள்கை தலையீடுகளின் மூலம் துணையளிக்கப்பட்டு, இலக்கிடப்பட்ட மட்டத்துடன் அணிசேர்ந்தும் அண்மித்தும் இருக்குமென எதிர்பார்க்கப்படுகின்றது.

பணவீக்கம் கொடுவிக (2021=100)	2024 மே	2024 யூன்
சுட்டெண் பெறுமதி	194.1	195.6
மாதாந்த மாற்றம் (%)	-0.57	0.77
ஆண்டிற்கு ஆண்டுப் பணவீக்கம் (%)	0.9	1.7

கொடுவிக இல் மாதாந்த சதவீத மாற்றத்திலான பங்களிப்பு



முதன்மைப் பணவீக்க எறிவுகள்²
 கொடுவிக³, காலாண்டுச் சராசரி, ஆண்டிற்கு ஆண்டு, %



பணவீக்க வீச்சு வரைபடமானது படிப்படியாக மங்கலடைகின்ற நிறங்களுடைய நம்பிக்கை இடைவெளிகளைப் பயன்படுத்தி அடிப்படை எறிவுப்பாதையைச் சூழ்ந்துள்ள நிச்சயமற்றதன்மையை இங்கு தெளிவுபடுத்துகின்றது.

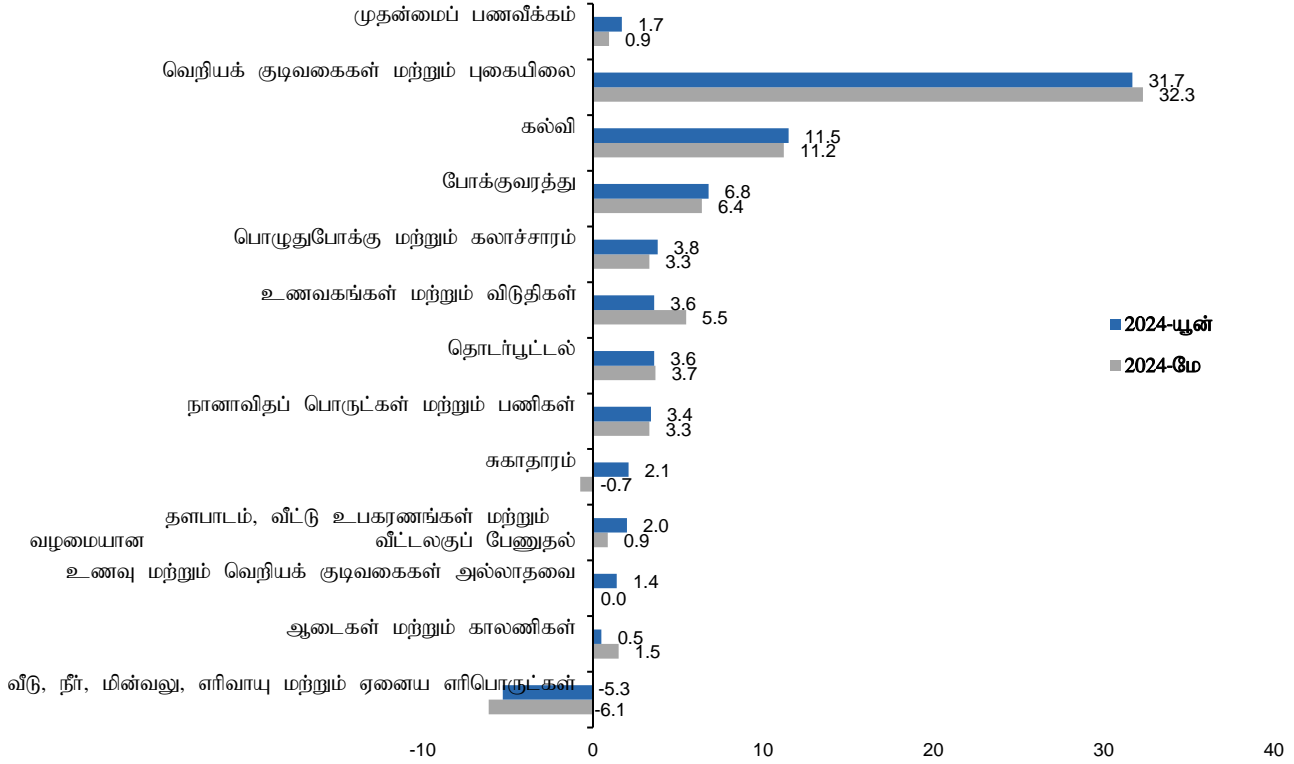
நிச்சயமற்றதன்மைக்கு மத்தியில் உலகளாவிய வலு விலைகள் மீதான சாத்தியமான மேல்நோக்கிய அழுத்தங்களின் தாக்கம்; வேளாண்மை உற்பத்தியில் பாதகமான வானிலையின் தாக்கம்; மற்றும் அதன்மூலமான உணவு விலையில் தாக்கம்; எறிவுகளில் கருத்திற்கொள்ளப்பட்ட மட்டங்களிலும் பார்க்க அதிகளவிலான செலாவணி வீத பெறுமானத் தேய்வு போன்ற காரணிகளிலிருந்து தோற்றம்பெறுகின்ற பணவீக்க எறிவுகளிற்கான மேல்நோக்கிய இடர்நேர்வுகள் காணப்படுகின்றன. அதேவேளை, பணவீக்க எறிவுகளுக்கான கீழ்நோக்கிய இடர்நேர்வுகள் பாரியளவிலான வலு விலை குறைப்பு மற்றும் அதன் இரண்டாம் சுற்று தாக்கங்கள்; பொதுமக்களின் குறைவடைந்த கொள்வனவுச் சக்தியின் தொடர்ச்சியான தாக்கம் மற்றும் நிரம்பல் நிலைமைகளின் மேலும் தளர்வடைதல் என்பவற்றினை உள்ளடக்குகின்றன.

மூலம்: மத்திய வங்கி அலுவலர் எறிவுகள்

அ. வீச்சு வரைபடத்தில் காணிக்கப்பட்டுள்ள எறிவுகள் 2024 மே எதிர்பாற்றல் சுற்றில் கிடைக்கப்பெறக்கூறும் தரவுகள், மேற்பகள்ளப்பட்ட ஊகங்கள் மற்றும் தீய்ப்புகளைப் பிரதிபலிக்கின்றன.
 ஆ. வீச்சு வரைபடத்தில் காணிக்கப்பட்டுள்ள 2022 நாள்கம் காலாண்டு வரைபட அடையப்பட்ட தரவுகள் கொடுவிக சுட்டெண்ணை (2013 =100, பருவகால நிதிபாசன சீராகப்பட்டவை) அடிப்படையாகக் கொண்டுள்ள அதேவேளை இக்காலப்பகுதிக்குப் பின்வரான தரவுகள் கொடுவிக சுட்டெண்ணை (2021=100, பருவகால நிதிபாசன சீராகப்பட்டவை) அடிப்படையாகக் கொண்டவை. எறிவுகள் அனைத்துக் கிடைக்கப்பெறுகின்ற தரவுகளைப் அடிப்படையாகக் கொண்டவை.

¹ கொழும்பு நுகர்வோர் விலைச் சுட்டெண்ணை (கொடுவிக, 2021=100) கொழும்பு மாவட்டத்தின் நகர் பிரதேசங்களிலுள்ள வீட்டலகுகளால் கொள்வனவு செய்யப்படுகின்ற பொருட்கள் மற்றும் சேவைகளின் விலைகளிலுள்ள சராசரி மாற்றங்களை குறித்துக்காட்டுவதற்கு தொகைமதிப்பு மற்றும் புள்ளிவிபரத் திணைக்களத்தினால் தொகுக்கப்படுகின்றது.

துணை வகைப்படுத்தல் (ஆண்டிற்கு ஆண்டு மாற்றம்) அடிப்படையில் கொழும்பு நுகர்வோர் விலைச் சட்டெண்ணை அடிப்படையாகக் கொண்ட முதன்மைப் பணவீக்கம்



கொழும்பு நுகர்வோர் விலைச் சட்டெண்ணின் அசைவு (2021=100)

ஆண்டு	காலம்	சுட்டெண் எண்ணிக்கை		மாதாந்தச் சதவீத மாற்றம்		ஆண்டிற்கு ஆண்டு சதவீத மாற்றம்		ஆண்டிற்கான சராசரி சதவீத மாற்றம்		
		மாதம்	கொடுவி சுட்டெண்	கொடுவிசு (மைய)	கொடுவி சுட்டெண்	கொடுவிசு (மைய)	கொடுவி சுட்டெண்	கொடுவிசு (மைய)	கொடுவி சுட்டெண்	கொடுவிசு (மைய)
2023	மே		192.3	171.0	0.0	-0.3	25.2	20.3	-	-
	யூன்		192.3	169.9	0.0	-0.6	12.0	9.8	-	-
	யூலை		190.2	170.4	-1.1	0.3	6.3	5.9	-	-
	ஒகத்து		190.1	171.2	-0.1	0.5	4.0	4.6	-	-
	செத்தெம்பர்		191.8	172.0	0.9	0.5	1.3	1.9	-	-
	ஒத்தோபர்		191.4	172.4	-0.2	0.2	1.5	1.2	-	-
	நவம்பர்		193.4	172.4	1.0	0.0	3.4	0.8	-	-
	திசெம்பர்		195.1	172.5	0.9	0.1	4.0	0.6	17.4	14.5
2024	சனவரி		200.7	176.2	2.9	2.1	6.4	2.2	14.2	11.3
	பெப்புருவரி		200.6	177.2	0.0	0.6	5.9	2.8	11.3	8.5
	மாச்சு		196.7	177.3	-1.9	0.1	0.9	3.1	8.0	6.1
	ஏப்பிறல்		195.2	177.3	-0.8	0.0	1.5	3.4	5.7	4.4
	மே		194.1	177.0	-0.6	-0.2	0.9	3.5	3.9	3.3
	யூன்		195.6	177.4	0.8	0.2	1.7	4.4	3.1	2.8

குறிப்பு: தொ.பு.திணைக்களத்திற்கமைவாக, ஆ.ஆண்டுப் பணவீக்கமும் மாதாந்த மாற்றமும் முழுத்தானமாக்கப்பட்ட சுட்டெண் இலக்கங்களைப் பயன்படுத்தி கணிப்பிடப்பட்டன.

மூலம்: தொகைமதிப்பு மற்றும் புள்ளிவிபரத் திணைக்களம்