

வெளியிடுபவர் தொடர்புத் திணைக்களம்

திகதி 2024.05.31

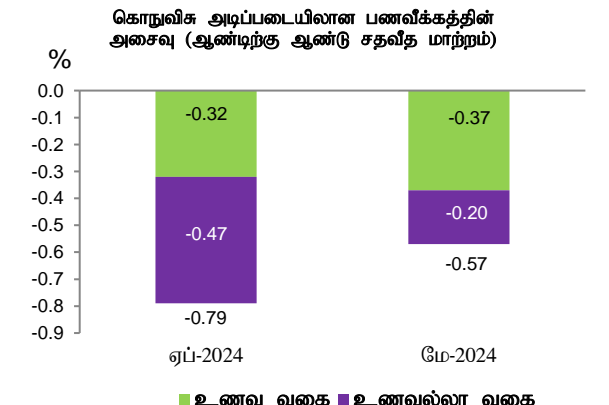
### கொழும்பு நுகர்வோர் விலைச் சுட்டெண்ணை அடிப்படையாகக் கொண்ட முதன்மைப் பணவீக்கம் 2024 மேயில் வீழ்ச்சியடைந்தது

கொழும்பு நுகர்வோர் விலைச் சுட்டெண்ணின் (கொடுவிசு, 2021=100)<sup>1</sup> ஆண்டிற்கு ஆண்டு மாற்றத்தினால் அளவிடப்பட்டவாறான முதன்மைப் பணவீக்கம், 2024 ஏப்பிரலின் 1.5 சதவீதத்திலிருந்து 2024 மேயில் 0.9 சதவீதத்திற்கு வீழ்ச்சியடைந்தது. முதன்மைப் பணவீக்கத்தில் ஏற்பட்ட இவ்வீழ்ச்சியானது பரந்தளவில் இலங்கை மத்திய வங்கியின் ஏறிவுகளுக்கு இசைவாக காணப்படுகின்றது.

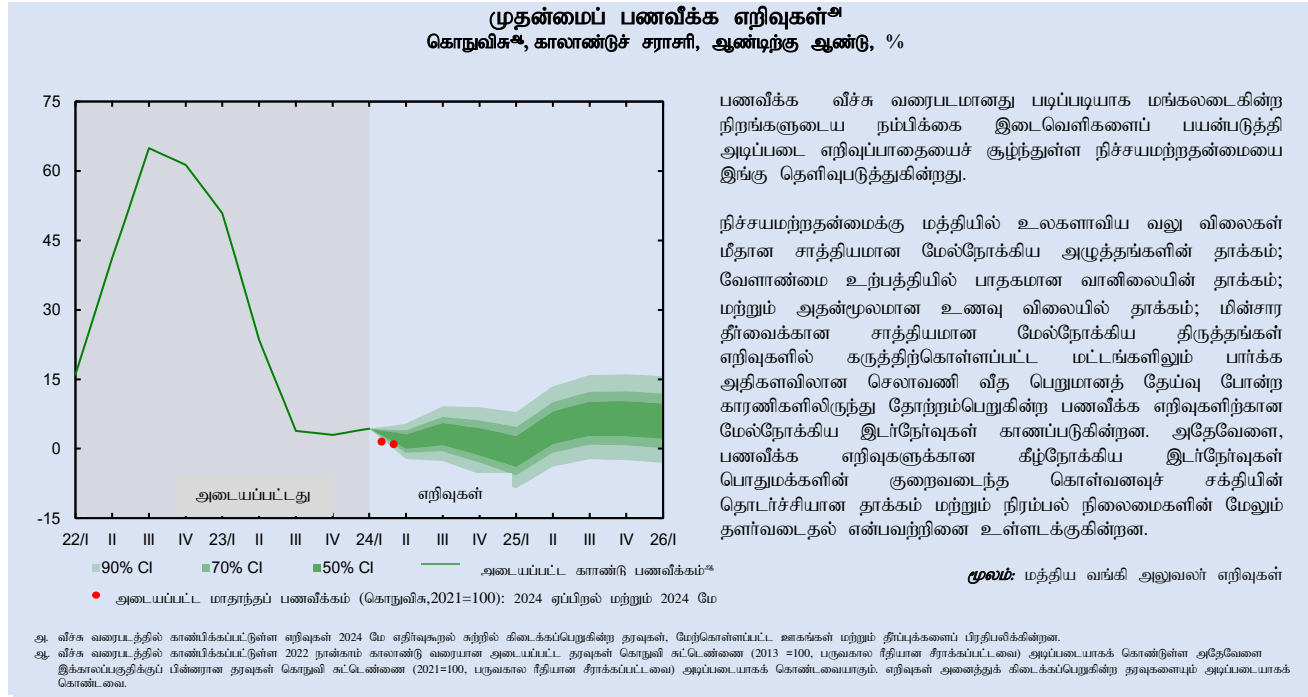
ஆண்டிற்கு ஆண்டு அடிப்படையில் உணவு வகையில் காணப்படும் பொருட்களின் விலைகள் 2024 மேயில் மாற்றமின்றிக் காணப்பட்டன (அதாவது, உணவுப் பணவீக்கம் (ஆண்டிற்கு ஆண்டு) 2024 ஏப்பிரலின் 2.9 சதவீதத்துடன் ஒப்பிடுகையில் 2024 மேயில் 0.0 சதவீதமாக காணப்படுகின்றது). எவ்வாறியிருப்பினும், உணவல்லாப் பணவீக்கம் (ஆண்டிற்கு ஆண்டு) 2024 ஏப்பிரலின் 0.9 சதவீதத்திலிருந்து 2024 மேயில் 1.3 சதவீதமாக உயர்வடைந்தது. மாதத்திற்கு மாதம் அடிப்படையில் பணவீக்கமானது தொடர்ந்தும் வீழ்ச்சியடைந்தது. இதற்கமைய, உணவு வகையிலுள்ள பொருட்களில் அவதானிக்கப்பட்ட 0.37 சதவீதம் கொண்ட விலை வீழ்ச்சிகளினதும் உணவல்லா வகையின் பொருட்களில் அவதானிக்கப்பட்ட 0.20 சதவீதம் கொண்ட விலை வீழ்ச்சிகளினதும் காரணமாக கொ.நு.வி.சுட்டெண்ணின் மாதாந்த மாற்றம், 2024 மேயில் -0.57 சதவீதமாகப் பதிவாகியது. அதேவேளை, பொருளாதாரத்தின் அடிப்படையிலான பணவீக்கம் (ஆண்டிற்கு ஆண்டு), 2024 ஏப்பிரலின் 3.4 சதவீதத்திலிருந்து 2024 மேயில் 3.5 சதவீதத்திற்கு சிறிதளவு அதிகரித்தது.

அண்மைய காலத்தில், சில மேல்நோக்கிய இடர்நேர்வுகள் காணப்படுகின்ற போதிலும், பணவீக்கமானது பிந்தைய கிடைக்கக்கூடிய தரவுகளுக்கமைய 5 சதவீதம் கொண்ட இலக்கிடப்பட்ட மட்டத்திற்கு கீழே இருக்கக்கூடும். பணவீக்கமானது, பொருத்தமான கொள்கை வழிமுறைகள் மூலம் துணையளிக்கப்பட்டு, நடுத்தரகாலத்தில் இலக்கிடப்பட்ட மட்டத்துடன் அணிசேர்ந்தும் அண்மித்தும் இருக்குமென எதிர்பார்க்கப்படுகின்றது.

பணவீக்கம் கொடுவிசு (2021=100)	2024 ஏப்பிரல்	2024 மே
சுட்டெண் பெறுமதி	195.2	194.1
மாதாந்த மாற்றம் (%)	-0.79	-0.57
ஆண்டிற்கு ஆண்டுப் பணவீக்கம் (%)	1.5	0.9

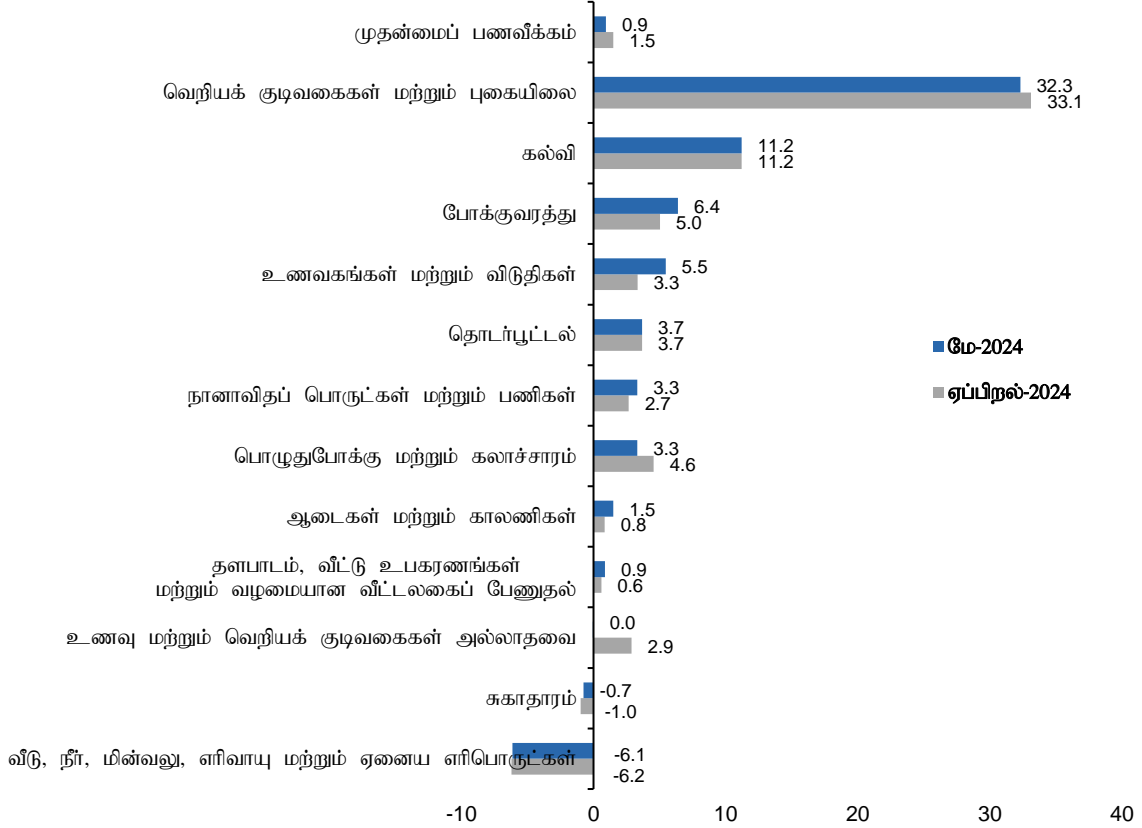


பணவீக்கத்தினைப் பிரதிபலிக்கின்ற மையப் பரிமாற்றத்தின் அடிப்படையிலான பணவீக்கம் (ஆண்டிற்கு ஆண்டு), 2024 ஏப்பிரலின் 3.4 சதவீதத்திலிருந்து 2024 மேயில் 3.5 சதவீதத்திற்கு சிறிதளவு அதிகரித்தது.



<sup>1</sup> கொழும்பு நுகர்வோர் விலைச் சுட்டெண்ணானது (கொடுவிசு, 2021=100) கொழும்பு மாவட்டத்தின் நகர் பிரதேசங்களிலுள்ள வீட்டலகுகளால் கொள்வனவு செய்யப்படுகின்ற பொருட்கள் மற்றும் சேவைகளின் விலைகளிலுள்ள சராசரி மாற்றங்களை குறித்துக்காட்டுவதற்கு தொகைமதிப்பு மற்றும் புள்ளிவிபரத் திணைக்களத்தினால் தொகுக்கப்படுகின்றது.

**துணை வகைப்படுத்தல் (ஆண்டிற்கு ஆண்டு சதவீத மாற்றம்) அடிப்படையில் கொழும்பு நுகர்வோர் விலைச் சுட்டெண்ணை அடிப்படையாகக் கொண்ட முதன்மைப் பணவீக்கம்**



**கொழும்பு நுகர்வோர் விலைச் சுட்டெண்ணின் அசைவு (2021=100)**

ஆண்டு	காலம்	சுட்டெண் எண்ணிக்கை		மாதாந்தச் சதவீத மாற்றம்		ஆண்டிற்கு ஆண்டு சதவீத மாற்றம்		ஆண்டிற்கான சராசரி சதவீத மாற்றம்	
		கொடுவி சுட்டெண்	கொடுவிசு (மைய)	கொடுவி சுட்டெண்	கொடுவிசு (மைய)	கொடுவி சுட்டெண்	கொடுவிசு (மைய)	கொடுவி சுட்டெண்	கொடுவிசு (மைய)
2023	மே	192.3	171.0	0.0	-0.3	25.2	20.3	-	-
	யூன்	192.3	169.9	0.0	-0.6	12.0	9.8	-	-
	யூலை	190.2	170.4	-1.1	0.3	6.3	5.9	-	-
	ஒகத்து	190.1	171.2	-0.1	0.5	4.0	4.6	-	-
	செத்தெம்பர்	191.8	172.0	0.9	0.5	1.3	1.9	-	-
	ஒத்தோபர்	191.4	172.4	-0.2	0.2	1.5	1.2	-	-
	நவம்பர்	193.4	172.4	1.0	0.0	3.4	0.8	-	-
	திசெம்பர்	195.1	172.5	0.9	0.1	4.0	0.6	17.4	14.5
2024	சனவரி	200.7	176.2	2.9	2.1	6.4	2.2	14.2	11.3
	பெப்புருவரி	200.6	177.2	0.0	0.6	5.9	2.8	11.3	8.5
	மாச்சு	196.7	177.3	-1.9	0.1	0.9	3.1	8.0	6.1
	ஏப்பிரல்	195.2	177.3	-0.8	0.0	1.5	3.4	5.7	4.4
	மே	194.1	177.0	-0.6	-0.2	0.9	3.5	3.9	3.3

குறிப்பு: தொ.பு.திணைக்களத்திற்கமைவாக, ஆ.ஆண்டுப் பணவீக்கமும் மாதாந்த மாற்றமும் முழுத்தானமாக்கப்பட்ட சுட்டெண் இலக்கங்களைப் பயன்படுத்தி கணிப்பிடப்பட்டன.

மூலம்: தொகைமதிப்பு மற்றும் புள்ளிவிபரத் திணைக்களம்