



නිකුත් කළේ සන්නිවේදන දෙපාර්තමේන්තුව
දිනය 2024.05.31

කො.පා.මි.ද. මත පදනම් වූ මතුපිට උද්ධමනය 2024 මැයි මාසයේ දී පහළ යෑමක් පෙන්නුම් කළේය.

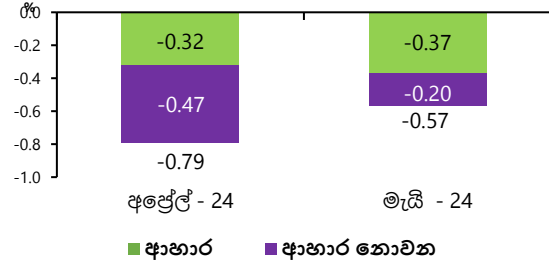
කොළඹ පාරිභෝගික මිල දර්ශකයෙහි (කො.පා.මි.ද., 2021=100)¹ වාර්ෂික ලක්ෂ්‍යමය වෙනස මගින් මනිනු ලබන මතුපිට උද්ධමනය, 2024 අප්‍රේල් මාසයේ වාර්තා වූ සියයට 1.5හි සිට 2024 මැයි මාසයේ දී සියයට 0.9ක් දක්වා පහළ ගියේය. මතුපිට උද්ධමනයේ මෙම පහළ යෑම, ශ්‍රී ලංකා මහ බැංකුව විසින් සිදු කරන ලද පුරෝකථනයන්ට බොහෝ දුරට අනුකූල වේ.

වාර්ෂික ලක්ෂ්‍යමය පදනම මත ආහාර කාණ්ඩයේ අයිතමවල මිල 2024 මැයි මාසයේ දී නොවෙනස්ව පැවතුණි (එනම් වාර්ෂික ලක්ෂ්‍යමය පදනම මත ආහාර කාණ්ඩයේ උද්ධමනය 2024 අප්‍රේල් මාසයේ වාර්තා වූ සියයට 2.9ට සාපේක්ෂව 2024 මැයි මාසයේ දී සියයට 0.0ක් විය). කෙසේ වුවද, වාර්ෂික ලක්ෂ්‍යමය පදනම මත ආහාර නොවන උද්ධමනය 2024 අප්‍රේල් මාසයේ පැවති සියයට 0.9හි සිට 2024 මැයි මාසයේ දී සියයට 1.3 දක්වා ඉහළ ගියේය. මේ අතර, මාසික පදනම මත මනිනු ලබන උද්ධමනය 2024 මැයි මාසයේ දී තවදුරටත් පහළ ගියේය. ඒ අනුව, ආහාර කාණ්ඩයේ අයිතමවල වාර්තා වූ සියයට 0.37ක මිල පහළ යෑම සහ ආහාර නොවන කාණ්ඩයේ අයිතමවල වාර්තා වූ සියයට 0.20ක මිල පහළ යෑම හේතුවෙන් 2024 මැයි මාසයේ දී කො.පා.මි. දර්ශකයේ මාසික වෙනස සියයට -0.57ක් ලෙස වාර්තා විය. මේ අතර, ආර්ථිකයේ යටිදැරි උද්ධමන ප්‍රවණතා පිළිබඳ කරන වාර්ෂික ලක්ෂ්‍යමය පදනම මත මූලික උද්ධමනය, 2024 අප්‍රේල් මාසයේ පැවති සියයට 3.4හි සිට 2024 මැයි මාසයේ දී සියයට 3.5 දක්වා සුළු වශයෙන් ඉහළ ගියේය.

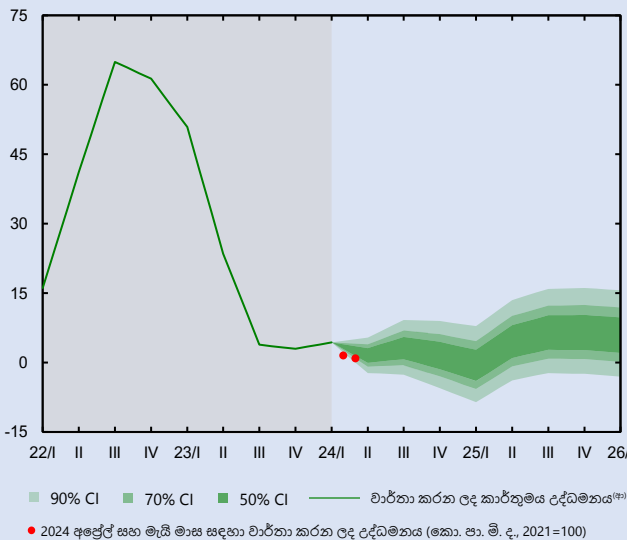
පවතින දත්ත අනුව, නුදුරු කාලීනව උද්ධමනය ඉලක්කගත මට්ටම වන සියයට 5ට වඩා පහළ මට්ටමක පැවතීමේ හැකියාවක් ඇත. කෙසේ වෙතත්, නුදුරු කාලීනව උද්ධමන පුරෝකථන ඉහළ යෑම සඳහා ඇතැම් අවදානම් ද පවතී. මැදි කාලීනව, සුදුසු ප්‍රතිපත්ති ක්‍රියාමාර්ගවල සහායයෙන්, උද්ධමනය ඉලක්කගත මට්ටමට ළඟා වී, එම මට්ටමෙහි අඛණ්ඩව පවතිනු ඇතැයි අපේක්ෂා කෙරේ.

උද්ධමනය කො.පා.මි.ද., (2021=100)	2024 අප්‍රේල්	2024 මැයි
දර්ශක අගය	195.2	194.1
මාසික වෙනස (%)	-0.79	-0.57
වාර්ෂික ලක්ෂ්‍යමය උද්ධමනය (%)	1.5	0.9

කො.පා.මි.ද. (2021=100) මාසික ප්‍රතිශත වෙනස සඳහා දායකත්වය



මතුපිට උද්ධමනයේ පුරෝකථන^(අ)
 කොළඹ පාරිභෝගික මිල දර්ශකය^(අ) කාර්තුමය සාමාන්‍යය, වාර්ෂික ලක්ෂ්‍යමය, %



උද්ධමන ව්‍යාප්ති සටහන (Fan chart) මගින් මූලික පුරෝකථන පථය වටා පවතින අවිනිශ්චිතතාව ක්‍රමයෙන් වර්ධනය වන පරිදි වූ විශ්‍රමභ පරාස භාවිත කිරීමෙන් විදහා දැක්වේ.

අවිනිශ්චිතතා මධ්‍යයේ ගෝලීය බලශක්ති මිල ඉහළ යෑමට ඇති හැකියාව; ඇති විය හැකි අයහපත් කාලගුණ තත්ත්ව හේතුවෙන් කෘෂිකාර්මික නිෂ්පාදනයට සිදුවන බලපෑම හා එමගින් ආහාර උද්ධමනයේ ඇති විය හැකි ඉහළ යෑම; විදුලි ගාස්තු ඉහළ නැංවීමට ඇති හැකියාව; පුරෝකථන සඳහා සලකා ඇති ප්‍රමාණයට වඩා විනිමය අනුපාතිකය අවප්‍රමාණය වීමට ඇති හැකියාව වැනි සාධක මගින් උද්ධමන පුරෝකථන ඉහළ යෑමේ බලපෑම් ඇති කළ හැකිය. මේ අතර, උද්ධමන පුරෝකථන පහළ යෑමේ අවදානම් සැලකූවිට, මහජනතාවගේ මිලදී ගැනීමේ ශක්තිය හීන වීමේ දිගු කාලීන බලපෑම සහ සැපයුම් තත්ත්වයන් ඉක්මනින් යථා තත්ත්වයට පත්වීම ඇතුළත් වේ.

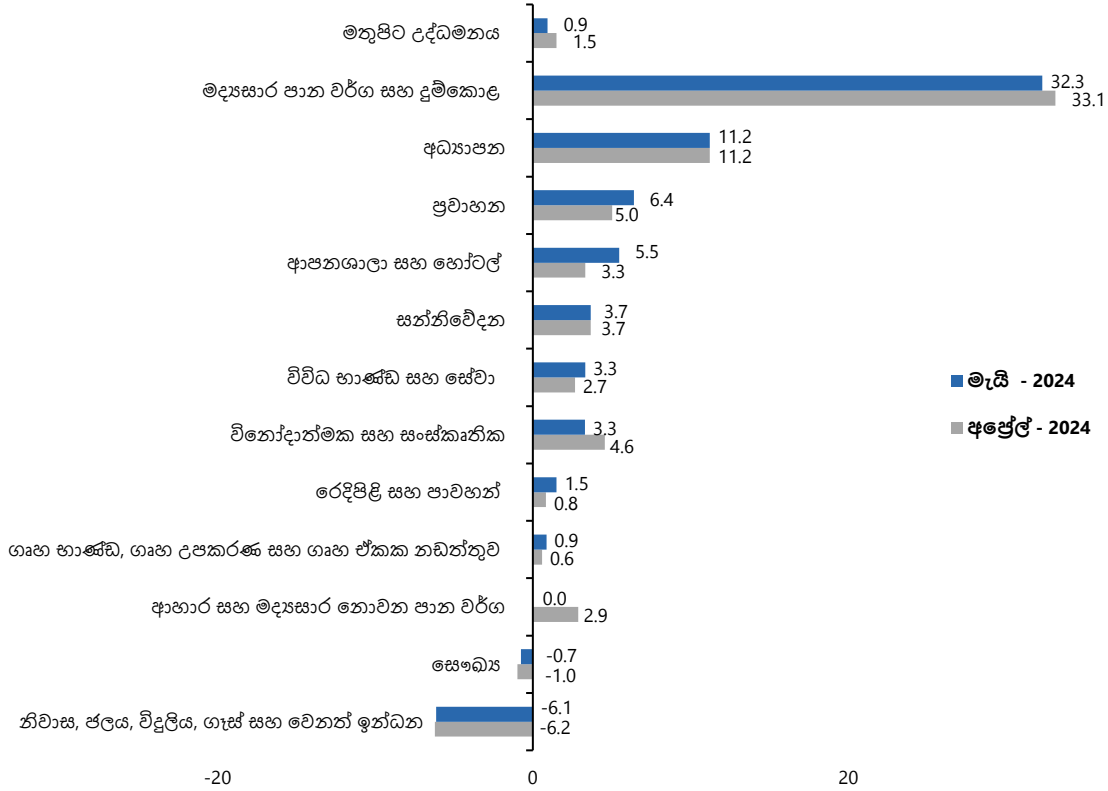
මූලාශ්‍රය: ශ්‍රී ලංකා මහ බැංකු කාර්යමණ්ඩල පුරෝකථන

(අ) මෙහි පෙන්වා දී ඇති උද්ධමන ව්‍යාප්ති සටහනෙහි දක්වා ඇති පුරෝකථන මගින් 2024 වසරේ මැයි මාසයේ පුරෝකථන වාරයේ දී පැවති දත්ත, උපකල්පන හා විනිශ්චයන් පිළිබඳ කෙරේ.

(ආ) 2022 වසරේ සිව්වන කාර්තුව දක්වා වාර්තා කරන ලද දත්ත කොළඹ පාරිභෝගික මිල දර්ශකය (2013=100, සෘතුමය වශයෙන් ඇතිවන බලපෑම් ඉවත් කරන ලද (seasonally adjusted) මත පදනම් වන අතර මෙම කාල සීමාවෙන් පසු දත්ත කොළඹ පාරිභෝගික මිල දර්ශකය (2021=100, සෘතුමය වශයෙන් ඇතිවන බලපෑම් ඉවත් කරන ලද) මත පදනම් වේ. එම සියලුම ප්‍රකාශිත දත්ත මත පුරෝකථන පදනම් වේ.

¹ කොළඹ පාරිභෝගික මිල දර්ශකය (කො.පා.මි.ද., 2021=100), ජනලේඛන හා සංඛ්‍යාලේඛන දෙපාර්තමේන්තුව විසින් සම්පාදනය කරනු ලබන අතර එමගින් කොළඹ දිස්ත්‍රික්කයේ නාගරික ප්‍රදේශවල කුටුම්භ විසින් මිලදී ගන්නා භාණ්ඩ හා සේවාවල මිලෙහි සාමාන්‍ය වෙනස්වීම් පෙන්නුම් කරනු ලබයි.

උප කාණ්ඩ අනුව කො.පා.මි.ද. (2021=100) මත පදනම් වූ මතුපිට උද්ධමනය (වාර්ෂික ලක්ෂ්‍යමය ප්‍රතිශත වෙනස)



කොළඹ පාරිභෝගික මිල දර්ශකයෙහි (2021=100) හැසිරීම

වසර	මාසය	දර්ශක අගය		මාසික % වෙනස		වාර්ෂික ලක්ෂ්‍යමය % වෙනස		වාර්ෂික සාමාන්‍ය % වෙනස	
		කො.පා.මි.ද.	කො.පා.මි.ද. (මූලික)	කො.පා.මි.ද.	කො.පා.මි.ද. (මූලික)	කො.පා.මි.ද.	කො.පා.මි.ද. (මූලික)	කො.පා.මි.ද.	කො.පා.මි.ද. (මූලික)
2023	මැයි	192.3	171.0	0.0	-0.3	25.2	20.3	-	-
	ජූනි	192.3	169.9	0.0	-0.6	12.0	9.8	-	-
	ජූලි	190.2	170.4	-1.1	0.3	6.3	5.9	-	-
	අගෝස්තු	190.1	171.2	-0.1	0.5	4.0	4.6	-	-
	සැප්තැම්බර්	191.8	172.0	0.9	0.5	1.3	1.9	-	-
	ඔක්තෝබර්	191.4	172.4	-0.2	0.2	1.5	1.2	-	-
	නොවැම්බර්	193.4	172.4	1.0	0.0	3.4	0.8	-	-
	දෙසැම්බර්	195.1	172.5	0.9	0.1	4.0	0.6	17.4	14.5
2024	ජනවාරි	200.7	176.2	2.9	2.1	6.4	2.2	14.2	11.3
	පෙබරවාරි	200.6	177.2	0.0	0.6	5.9	2.8	11.3	8.5
	මාර්තු	196.7	177.3	-1.9	0.1	0.9	3.1	8.0	6.1
	අප්‍රේල්	195.2	177.3	-0.8	0.0	1.5	3.4	5.7	4.4
	මැයි	194.1	177.0	-0.6	-0.2	0.9	3.5	3.9	3.3

සටහන: ජනලේඛන හා සංඛ්‍යාලේඛන දෙපාර්තමේන්තුවට අනුව වාර්ෂික ලක්ෂ්‍යමය උද්ධමනය සහ මාසික වෙනස, වටයන ලද දර්ශකාංක භාවිතා කර ගණනය කර ඇත.

මූලය : ජනලේඛන හා සංඛ්‍යාලේඛන දෙපාර්තමේන්තුව