

**வெளியீடுபவர்** பொருளாதார ஆராய்ச்சித் திணைக்களம்

**திகதி** 30 ஏப்பிரல் 2024

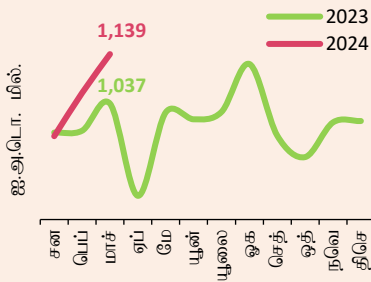
### வெளிநாட்டுத்துறைச் செயலாற்றம் - 2024 மாச்ச

#### முக்கிய பண்புகள்

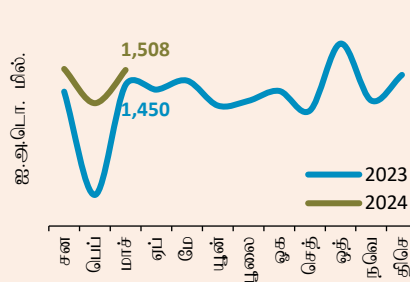
- ஏற்றுமதி வருவாய்களில் ஏற்பட்ட குறிப்பிடத்தக்க மேம்பாடொன்றினால் ஆதரவளிக்கப்பட்டு வணிகப்பொருள் வர்த்தகப் பற்றாக்குறையானது 2024 மாச்சில் சுருக்கமடைந்ததுடன் (ஆண்டிற்காண்டு அடிப்படையில்) இது 2022 ஓகத்திலிருந்து பதிவுசெய்யப்பட்ட உயர்ந்தளவிலான வருவாய்களாகக் காணப்பட்டது.
- பணிகள் துறையும் சுற்றுலாத் துறையினால் முக்கியமாகப் பங்களிக்கப்பட்டு 2024 மாச்சில் குறிப்பிடத்தக்க தேறிய உட்பாய்ச்சலொன்றினைப் பதிவுசெய்த அதேவேளையில் கடல் போக்குவரத்து (சரக்கு) பணிகள் நியதிகளிலும் கணிசமானளவிலான உட்பாய்ச்சல்கள் பதிவுசெய்யப்பட்டன.
- பருவகாலப் போக்குடன் இசைந்து செல்லும் விதத்தில் தொழிலாளர் பணவனுப்பல்கள் 2024 மாச்சில் தொடர்ந்தும் உயர்வடைந்து காணப்பட்டன.
- கொழும்புப் பங்குப் பரிவர்த்தனை மற்றும் அரச பிணையங்கள் சந்தை என்பவற்றில் வெளிநாட்டு முதலீடுகள் 2024 மாச்சில் மாதாந்த தேறிய வெளிப்பாய்ச்சல்களைப் பதிவுசெய்தன.
- மொத்த அலுவலர்சார் ஒதுக்குகள் 2024 மாச்ச இறுதியளவில் ஐ.அ.டொலர் 5.0 பில்லியனாக விளங்கியதுடன் இது 2023 இறுதியிலுள்ளவாறான ஐ.அ.டொலர் 4.4 பில்லியனுடன் ஒப்பிடுகையில் குறிப்பிடத்தக்க அதிகரிப்பொன்றாகக் காணப்பட்டது.
- இலங்கை ரூபாவானது 2024 மாச்ச மாத காலப்பகுதியில் ஐக்கிய அமெரிக்க டொலரிற்கெதிரான குறிப்பிடத்தக்களவில் உயர்வடைந்து செல்கின்ற போக்கொன்றினை எடுத்துக்காட்டியது.

#### வணிகப்பொருள் வர்த்தகச் செயலாற்றம்

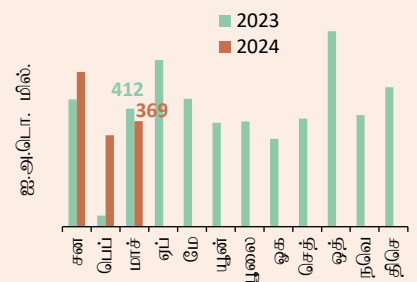
##### ஏற்றுமதிகள்



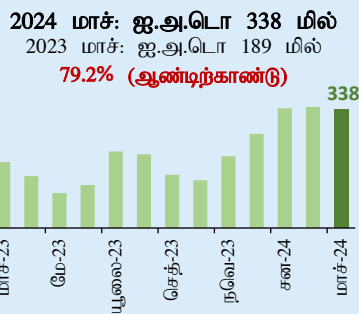
##### இறக்குமதிகள்



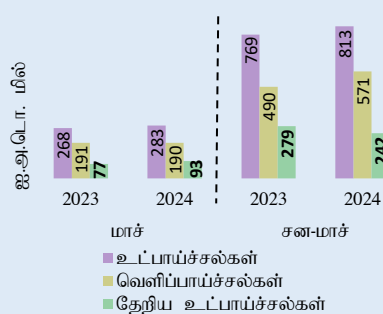
##### வர்த்தகப் பற்றாக்குறை



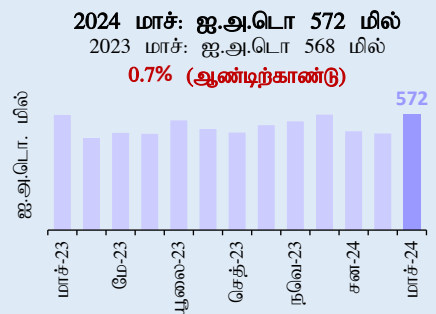
#### சுற்றுலாத் துறையிலிருந்தான வருவாய்கள்



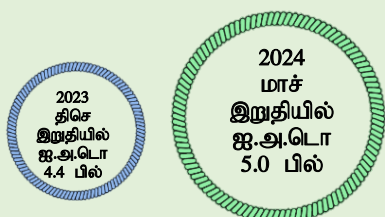
#### பணிகள் துறை (சுற்றுலாத் துறையிலிருந்தான வருவாய்கள் தவிர்த்த)



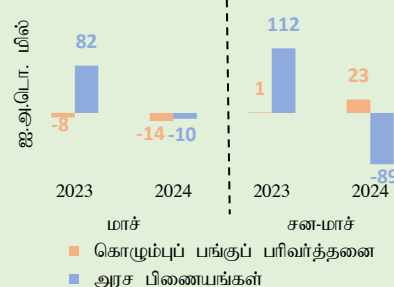
#### தொழிலாளர் பணவனுப்பல்கள்



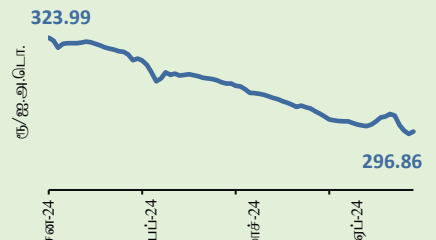
#### மொத்த அலுவலர்சார் ஒதுக்குகள்\*



#### அரச பிணையங்கள் சந்தைக்கான தேறிய உட்பாய்ச்சல்கள் மற்றும் கொழும்புப் பங்குப் பரிவர்த்தனைக்கான தேறிய உட்பாய்ச்சல்கள் (முதலாளர் மற்றும் இரண்டாந்தரச் சந்தைகள் - தேறிய)



#### வெளிநாட்டுச் செலாவணி வீத அசைவுகள் (01 சன 24 - 30 ஏப் 24)

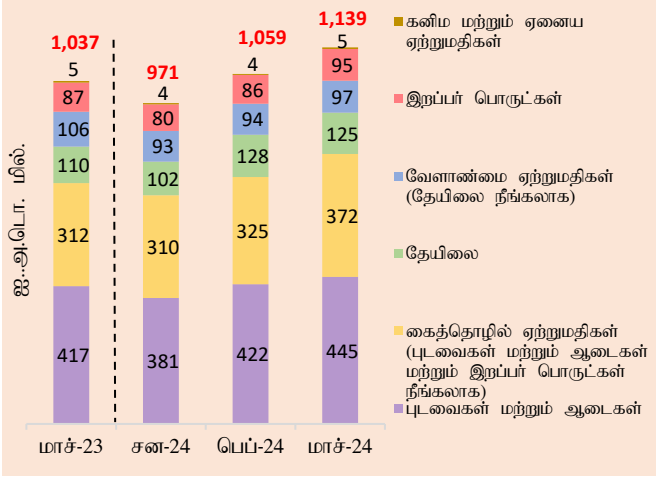


\* சீன மக்கள் வங்கியுடனான பரஸ்பர பரிமாற்றல் வசதியினை உள்ளடக்கியுள்ளது

## வணிகப்பொருள் வர்த்தக மீதி

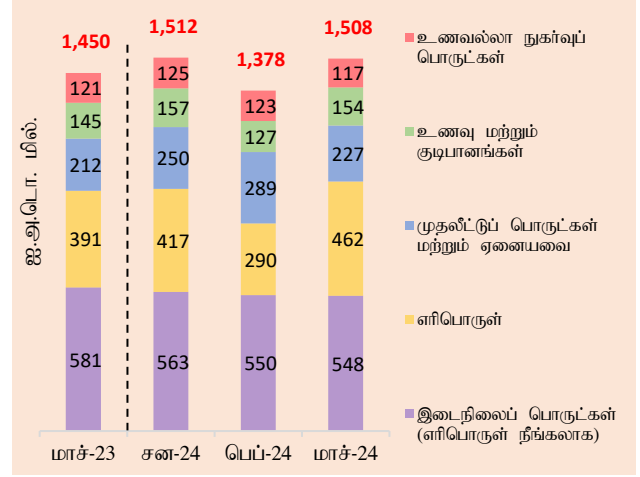
வணிகப்பொருள் வர்த்தகக் கணக்குப் பற்றாக்குறையானது இறக்குமதிகளில் ஏற்பட்ட அதிகரிப்பிலும் பார்க்க ஏற்றுமதிகளில் ஏற்பட்ட உயர்ந்தளவிலான அதிகரிப்பின் காரணமாக 2023 மார்ச்சில் பதிவுசெய்யப்பட்ட ஐ.அ.டொலர் 412 மில்லியனிலிருந்து 2024 மார்ச்சில் ஐ.அ.டொலர் 369 மில்லியனிற்குச் சுருக்கமடைந்தது. இருப்பினும், 2024 பெப்பருவரியுடன் (ஐ.அ.டொலர் 319 மில்லியன்) ஒப்பிடுகையில் இது விரிவடைந்து காணப்பட்டது. அதேவேளையில், 2024 சனவரி தொடக்கம் மார்ச்சு வரையான காலப்பகுதிக்கான ஒன்றுசேர்ந்த வர்த்தகக் கணக்குப் பற்றாக்குறையானது (ஐ.அ.டொலர் 1,229 மில்லியன்) 2023இன் அதே காலப்பகுதியில் பதிவுசெய்யப்பட்ட பற்றாக்குறையிலும் (ஐ.அ.டொலர் 896 மில்லியன்) பார்க்க உயர்வடைந்து காணப்பட்டது.

வரைபடம் 1: ஏற்றுமதிகளின் உள்ளடக்கம்



மூலங்கள்: இலங்கைச் சுங்கம், இலங்கை மத்திய வங்கி

வரைபடம் 2: இறக்குமதிகளின் உள்ளடக்கம்



மூலங்கள்: இலங்கைச் சுங்கம், இலங்கை மத்திய வங்கி

## வணிகப்பொருள் ஏற்றுமதிகளின் செயலாற்றம்<sup>1</sup>

வணிகப்பொருள் ஏற்றுமதிகளிலிருந்தான வருவாய்கள் 2023 மார்ச்சில் பதிவுசெய்யப்பட்ட ஐ.அ.டொலர் 1,037 மில்லியனுடன் ஒப்பிடுகையில் 2024 மார்ச்சில் ஐ.அ.டொலர் 1,139 மில்லியனிற்கு 9.8 சதவீதத்தினால் அதிகரித்தன. ஏற்றுமதிகளின் சகல முக்கிய வகைகளினதும் வருவாய்களில் அதிகரிப்பொன்று காணப்பட்டதுடன் இதில் கைத்தொழில் ஏற்றுமதிகள் மிகவும் அதிகரித்துக் காணப்பட்டன. கைத்தொழில் பொருட்கள் ஏற்றுமதிகளில் 2024 மார்ச்சில் (ஆண்டிற்காண்டு அடிப்படையில்) ஏற்பட்ட அதிகரிப்பானது நீர்க்கல மற்றும் வானூர்தி எரிபொருள் ஏற்றுமதிகளின் அளவுகளின் அதிகரிப்பினால் ஏற்பட்ட பெற்றோலிய உற்பத்திகளினால் முக்கியமாகப் பாங்களிக்கப்பட்டவேளையில் புடவைகள் மற்றும் ஆடைகள் ஏற்றுமதிகளும் குறிப்பிடத்தக்க மேம்பாடொன்றினைப் பதிவுசெய்தன. வாசனைத்திரவியங்களின் ஏற்றுமதிகளில் ஏற்பட்ட குறிப்பிடத்தக்க வீழ்ச்சியொன்றிற்கு மத்தியில் தேயிலை (உயர்ந்தளவிலான அளவுகளினால் உந்தப்பட்டு) மற்றும் தெங்குடன் தொடர்புடைய உற்பத்திகள் என்பவற்றினால் முக்கியமாக உந்தப்பட்டு வேளாண்மைப் பொருட்களின் ஏற்றுமதிகளிலிருந்தான வருவாய்களும் 2024 மார்ச்சில் மேம்பட்டன. கனிப்பொருள் ஏற்றுமதிகளிலிருந்தான வருவாய்கள் 2024 மார்ச்சில் சிறிதளவு அதிகரித்தன. அதேவேளை, 2024 பெப்பருவரியுடன் ஒப்பிடுகையில் 2024 மார்ச்சில் ஏற்றுமதிகளிலிருந்தான வருவாய்களில் ஏற்பட்ட மேம்பாடானது உயர்ந்தளவிலான புடவைகள் மற்றும் ஆடைகள் ஏற்றுமதிகள் என்பவற்றினால் பாரியளவில் உந்தப்பட்டுக் காணப்பட்டதுடன் இது 2022 திசம்பரிலிருந்து பதிவுசெய்யப்பட்ட இவ்வெற்றுமதிகளிலிருந்தான உயர்ந்தளவிலான வருவாய்களாக விளங்கியது.

## வணிகப்பொருள் இறக்குமதிகளின் செயலாற்றம்<sup>1</sup>

வணிகப்பொருள் இறக்குமதிகள் மீதான செலவினம் 2023 மார்ச்சில் பதிவுசெய்யப்பட்ட ஐ.அ.டொலர் 1,450 மில்லியனுடன் ஒப்பிடுகையில் 2024 மார்ச்சில் ஐ.அ.டொலர் 1,508 மில்லியனிற்கு 4.0 சதவீதம் கொண்ட

<sup>1</sup> இலங்கை மத்திய வங்கியின் வணிகப்பொருள் வர்த்தகத்தின் வகைப்படுத்தல் மற்றும் நியம பன்னாட்டு வர்த்தக வகைப்படுத்தல் திருத்தம் 4இன் அடிப்படையிலமைந்த வகைப்படுத்தல் என்பன முறையே இணைப்பு II, இணைப்பு III, இணைப்பு IV மற்றும் இணைப்பு V இல் காட்டப்பட்டுள்ளன.

**அதிகரிப்பொன்றினைப் பதிவுசெய்தது.** எரிபொருள் இறக்குமதிகளினால் உந்தப்பட்டு இடைநிலைப் பொருட்களின் இறக்குமதிச் செலவினம் பெருமளவு அதிகரித்துக் காணப்பட்டபோதிலும் சகல முக்கிய இறக்குமதி வகைகளிலும் செலவினம் அதிகரித்து காணப்பட்டது. உணவல்லா நுகர்வுப் பொருட்கள் இறக்குமதிகளில் (தாழ்ந்தளவிலான மருந்து மற்றும் மருந்தாக்கல் பொருட்களினால் உந்தப்பட்டு) வீழ்ச்சியொன்று காணப்பட்டபோதிலும் ஓராண்டிற்கு முன்னைய நிலையுடன் ஒப்பிடுகையில் 2024 மாச்சில் **நுகர்வுப் பொருட்கள்** மீதான இறக்குமதிச் செலவினத்தில் ஏற்பட்ட அதிகரிப்பிற்கு உணவு மற்றும் குடிபானங்கள் மீதான இறக்குமதிச் செலவினத்தில் ஏற்பட்ட அதிகரிப்பு காரணமாயமைந்தது. அதேவேளை, 2023 மாச்சுடன் ஒப்பிடுகையில் உயர்ந்தளவிலான எரிபொருள் இறக்குமதிகளின் காரணமாக **இடைநிலைப் பொருட்கள்** மீதான இறக்குமதிச் செலவினம் அதிகரித்தது. இருப்பினும், புடவைகள் மற்றும் புடவைப் பொருட்கள், கோதுமை மற்றும் வளமாக்கிகள் என்பன மீதான செலவினம் 2024 மாச்சில் குறிப்பிடத்தக்களவு குறைவடைந்து காணப்பட்டது. கட்டடவாக்கப் பொருட்கள் மற்றும் பொறி மற்றும் சாதனங்கள் என்பவற்றின் உயர்ந்தளவிலான இறக்குமதிகளினால் முதன்மையாக உந்தப்பட்டு **முதலீட்டுப் பொருட்கள்** மீதான செலவினம் பரந்த அடிப்படையிலான அதிகரிப்பொன்றினைப் பதிவுசெய்தது. எரிபொருள் செலவினத்தின் இயல்புநிலைத் திரும்பலின் காரணமாக இறக்குமதிகள் மீதான செலவினம் 2024 பெப்புருவரியுடன் ஒப்பிடுகையில் 2024 மாச்சில் குறிப்பிடத்தக்களவு அதிகரித்துக் காணப்பட்டது.

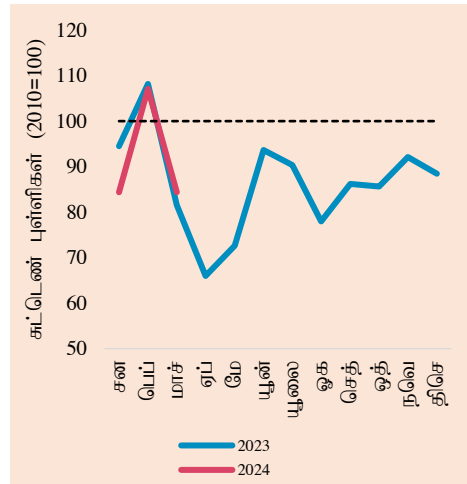
**வணிகப்பொருள் வர்த்தகச் சுட்டெண்கள்<sup>2</sup>**

இறக்குமதி விலைகளுக்கு ஏற்றுமதி விலைகளின் விகிதமாக விளங்குகின்ற **வர்த்தக மாற்று விகிதமானது** இறக்குமதி விலைகளில் ஏற்பட்ட வீழ்ச்சி ஏற்றுமதி விலைகளில் ஏற்பட்ட வீழ்ச்சியினை விஞ்சிக் காணப்பட்டமையினால் 2023 மாச்சுடன் ஒப்பிடுகையில் 2024 மாச்சில் 3.4 சதவீதத்தினால் மேம்பட்டுக் காணப்பட்டது.

ஏற்றுமதி அளவுச் சுட்டெண் 19.7 சதவீதத்தினால் அதிகரித்தவேளையில் அலகுப் பெறுமதிச் சுட்டெண் 8.3 சதவீதத்தினால் வீழ்ச்சியடைந்தமையானது 2023 மாச்சுடன் ஒப்பிடுகையில் 2024 மாச்சில் ஏற்றுமதி வருவாய்களில் ஏற்பட்ட அதிகரிப்பிற்கு உயர்ந்தளவிலான ஏற்றுமதி அளவுகள் பங்களித்திருக்கக்கூடுமென்பதனைச் சுட்டிக்காட்டியது.

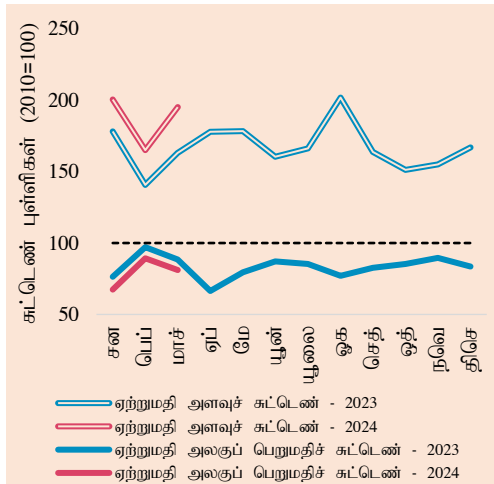
அதேபோல், இறக்குமதி அளவுச் சுட்டெண் 17.3 சதவீதத்தினால் மேம்பட்டவேளையில், அலகுப் பெறுமதிச் சுட்டெண் 11.4 சதவீதத்தினால் வீழ்ச்சியடைந்தமையானது 2023 மாச்சுடன் ஒப்பிடுகையில் 2024 மாச்சில் இறக்குமதிச் செலவினத்தில் ஏற்பட்ட அதிகரிப்பானதும் அளவுத் தாக்கத்தினால் உந்தப்பட்டமையினைச் சுட்டிக்காட்டியது.

**வரைபடம் 3: வர்த்தக மாற்று விகிதம்**



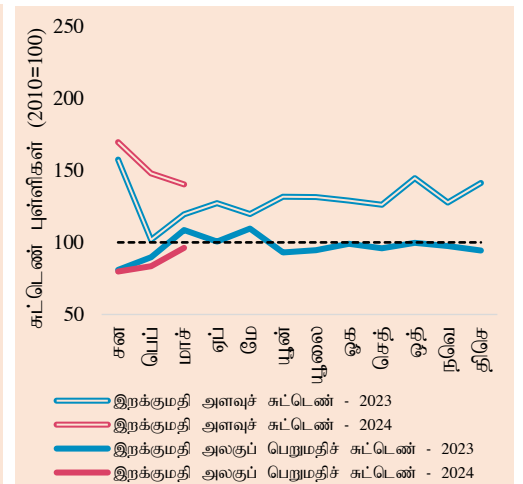
மூலம்: இலங்கை மத்திய வங்கி

**வரைபடம் 4: ஏற்றுமதி அளவு மற்றும் அலகுப் பெறுமதிச் சுட்டெண்கள்**



மூலம்: இலங்கை மத்திய வங்கி

**வரைபடம் 5: இறக்குமதி அளவு மற்றும் அலகுப் பெறுமதிச் சுட்டெண்கள்**



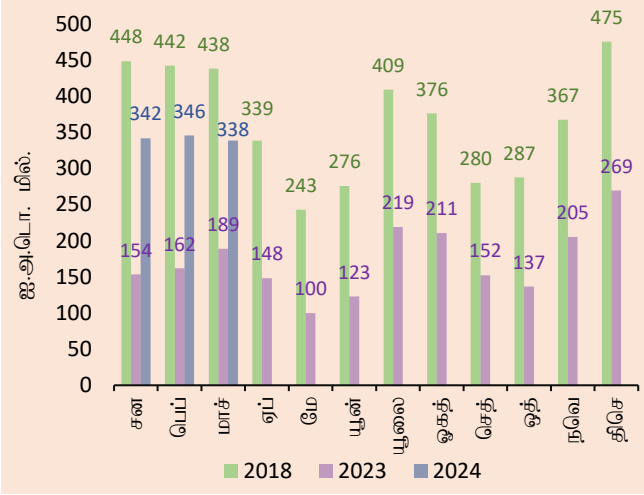
மூலம்: இலங்கை மத்திய வங்கி

<sup>2</sup> ஐ.அ.டொலர் நிதியகரில்

### பணிகள் துறைச் செயலாற்றம்<sup>3</sup>

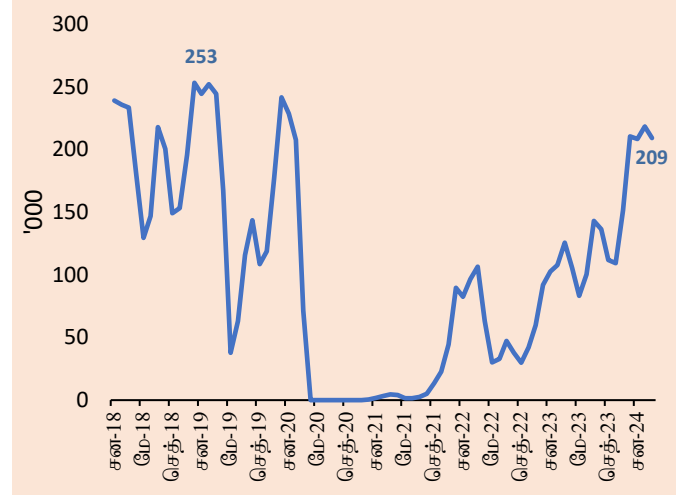
சுற்றுலாத்துறையிலிருந்தான வருவாய்கள்: சுற்றுலாத்துறையிலிருந்தான வருவாய்கள் 2024 பெப்புருவரியில் பதிவுசெய்யப்பட்ட ஐ.அ.டொலர் 346 மில்லியனுடனும் 2023 மாச்சில் பதிவுசெய்யப்பட்ட ஐ.அ.டொலர் 189 மில்லியனுடனும் ஒப்பிடுகையில் 2024 மாச்சில் ஐ.அ.டொலர் 338 மில்லியனாக மதிப்பிடப்பட்டன.

வரைபடம் 6: சுற்றுலாத்துறையிலிருந்தான மாதாந்த வருவாய்கள்



மூலம்: இலங்கை சுற்றுலா அபிவிருத்தி அதிகாரசபை

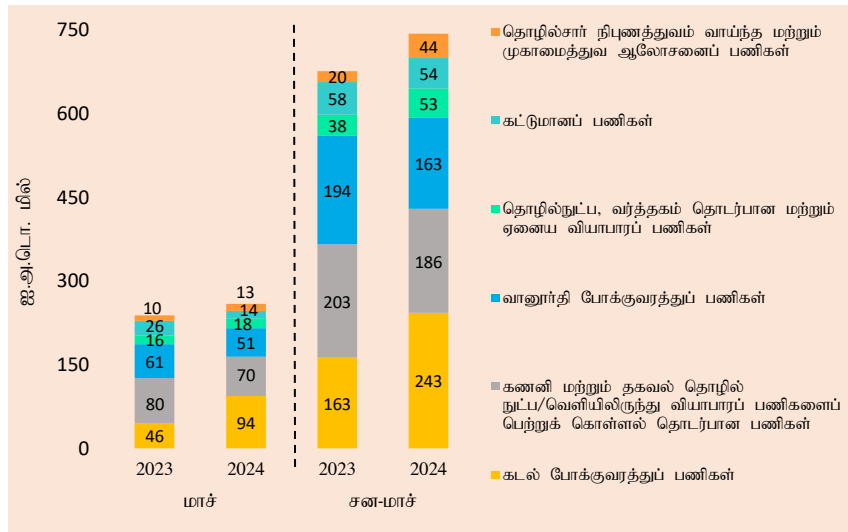
வரைபடம் 7: மாதாந்த சுற்றுலாப் பயணிகளின் வருகைகள்



மூலம்: இலங்கை சுற்றுலா அபிவிருத்தி அதிகாரசபை

ஏனைய பணிகள் துறை உட்பாய்ச்சல்கள்<sup>4</sup>: 2024 மாச்சில் ஏனைய பணிகள் துறைக்கான உட்பாய்ச்சல்களில் ஏற்பட்ட அதிகரிப்பிற்கு கடல் போக்குவரத்து முக்கிய பங்காகக் காணப்பட்டது. 2023 மாச்சுடன் ஒப்பிடுகையில் கணனி மற்றும் தகவல் தொழில்நுட்பம்/ வெளியிலிருந்து வியாபாரப் பணிகளைப் பெற்றுக்கொள்ளலுடன் தொடர்புடைய பணிகள் மற்றும் விமானப் போக்குவரத்துப் பணிகள் என்பவற்றில் சிறியளவிலான மிதமடைதலொன்று காணப்பட்டது. மொத்த பணிகள் துறை உட்பாய்ச்சல்கள் (சுற்றுலாத்துறையிலிருந்தான வருவாய்கள் நீங்கலாக) 2023 மாச்சில் பதிவுசெய்யப்பட்ட ஐ.அ.டொலர் 268 மில்லியனுடன் ஒப்பிடுகையில் 2024 மாச்சில் ஐ.அ.டொலர் 283 மில்லியனாக மதிப்பிடப்பட்டன.

வரைபடம் 8: முக்கிய பணிகள் துறை உட்பாய்ச்சல்கள்



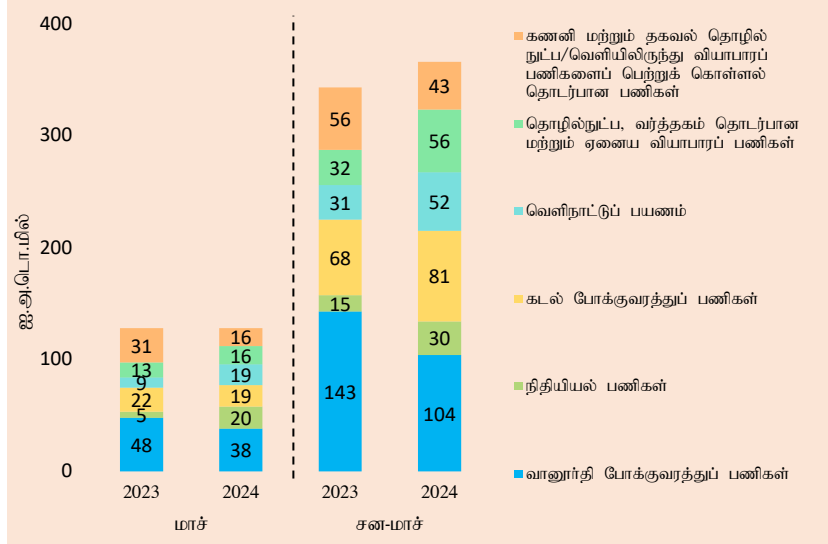
மூலம்: பன்னாட்டுக் கொடுக்கல்வாங்கல் அறிக்கையிடல் முறைமை - இலங்கை மத்திய வங்கி

<sup>3</sup>இலங்கை மத்திய வங்கி அதன் பன்னாட்டுக் கொடுக்கல்வாங்கல் அறிக்கையிடல் முறைமையின் அடிப்படையிலமைந்த மிகவும் விரிவான மாதாந்த பணிகள் துறைப் புள்ளிவிபரங்களை 2024 சனவரியிலிருந்து அறிக்கையிட ஆரம்பித்தது.

<sup>4</sup> தற்காலிகமானது

**பணிகள் துறை வெளிப்பாய்ச்சல்கள்<sup>4</sup>:** விமானப் போக்குவரத்து, கடல் போக்குவரத்து மற்றும் நிதியியல் பணிகள் என்பன 2024 மாச்சில் பணிகள் துறையிலிருந்தான முக்கிய வெளிப்பாய்ச்சல்களுக்கு பிரதான காரணங்களாகமைந்தன. மொத்த பணிகள் துறை வெளிப்பாய்ச்சல்கள் 2023 மாச்சில் பதிவுசெய்யப்பட்ட ஐ.அ.டொலர் 191 மில்லியனுடன் ஒப்பிடுகையில் 2024 மாச்சில் ஐ.அ.டொலர் 190 மில்லியனாக மதிப்பிடப்பட்டன.

**வரைபடம் 9: முக்கிய பணிகள் துறை வெளிப்பாய்ச்சல்கள்**

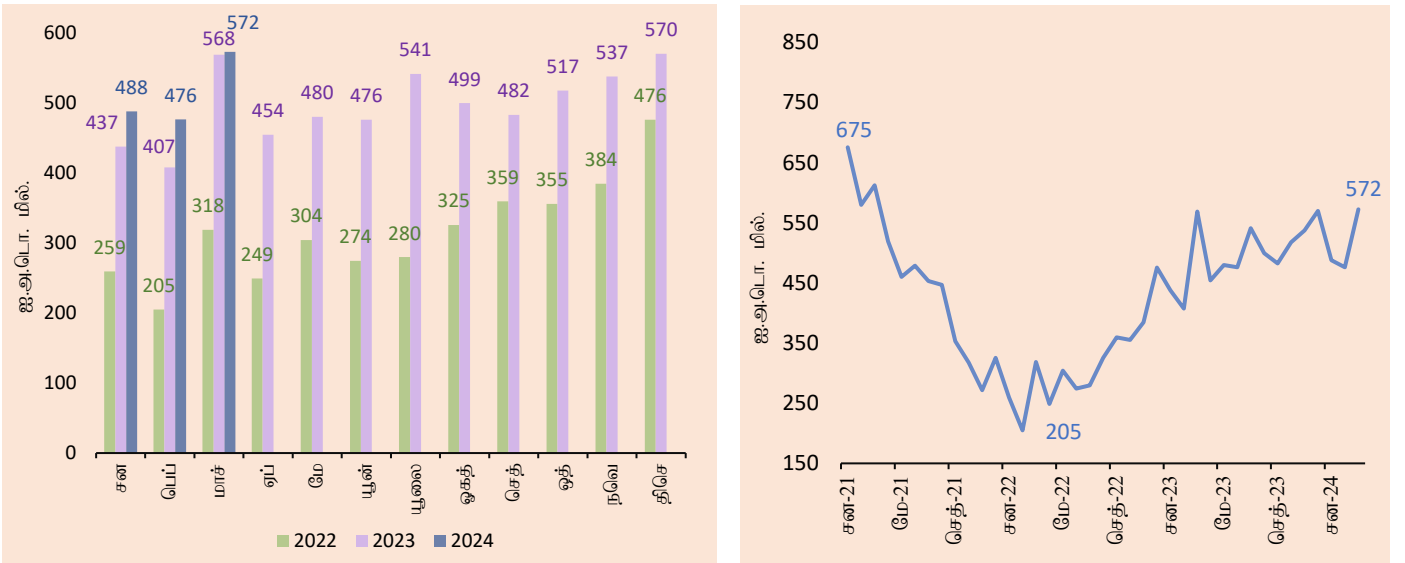


**மூலம்:** பன்னாட்டுக் கொடுக்கல்வாங்கல் அறிக்கையிடல் முறைமை - இலங்கை மத்திய வங்கி

### தொழிலாளர் பணவனுப்பல்கள்

தொழிலாளர் பணவனுப்பல்கள் 2023 மாச்சில் பதிவுசெய்யப்பட்ட ஐ.அ.டொலர் 568 மில்லியனுடனும் 2024 பெப்புருவரியில் பதிவுசெய்யப்பட்ட ஐ.அ.டொலர் 476 மில்லியனுடனும் ஒப்பிடுகையில் 2024 மாச்சில் ஐ.அ.டொலர் 572 மில்லியனாக விளங்கின.

**வரைபடம் 10: மாதாந்த தொழிலாளர் பணவனுப்பல்கள்**



**மூலங்கள்:** உரிமம்பெற்ற வங்கிகள், இலங்கை மத்திய வங்கி

<sup>4</sup> தற்காலிகமானது

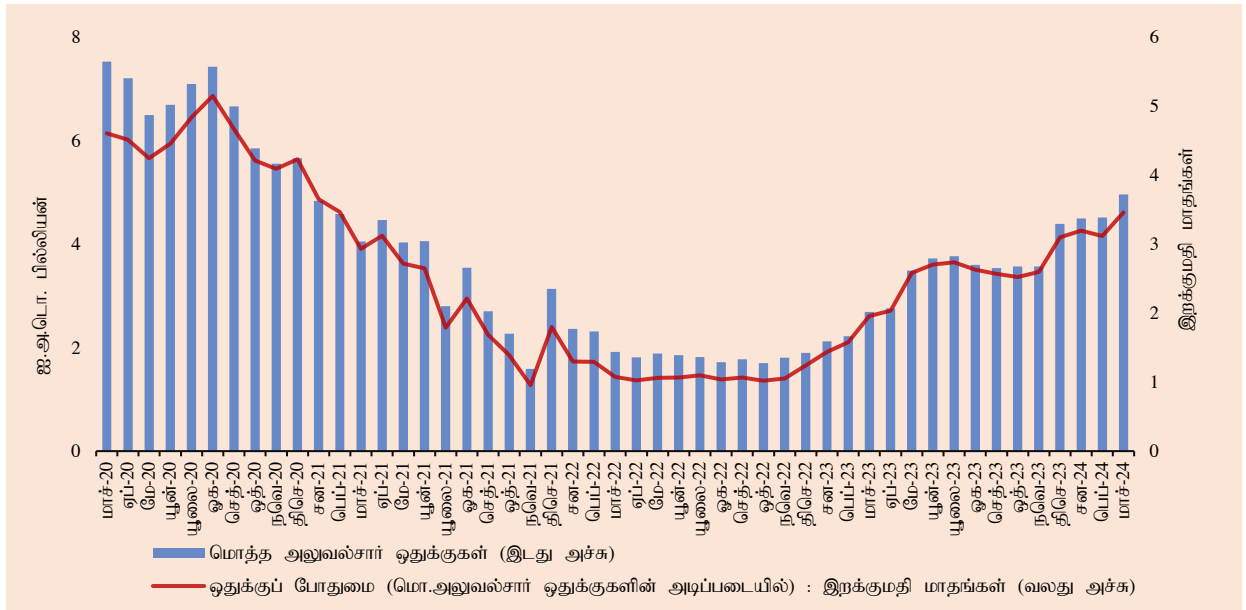
## நிதியியல் பாய்ச்சல்கள்

அரசு பிணையங்கள் சந்தையில் மேற்கொள்ளப்பட்ட வெளிநாட்டு முதலீடுகள் 2024 மார்ச்சில் ஐ.அ.டொலர் 10 மில்லியன் பெறுமதி கொண்ட தேறிய வெளிப்பாய்ச்சலொன்றினைப் பதிவுசெய்து, 2024இன் முதலாவது காலாண்டில் ஐ.அ.டொலர் 89 மில்லியன் கொண்ட ஒன்றுசேர்ந்த தேறிய வெளிப்பாய்ச்சலொன்றினைத் தோற்றுவித்தன. அதேவேளை, முதலாந்தர மற்றும் இரண்டாந்தர ஆகிய இரண்டு சந்தைக் கொடுக்கல்வாங்கல்களும் உள்ளடங்கலாக கொழும்புப் பங்குப் பரிவர்த்தனைக்கான வெளிநாட்டுப் பாய்ச்சல்கள் 2024 மார்ச்சில் ஐ.அ.டொலர் 14 மில்லியன் கொண்ட தேறிய வெளிப்பாய்ச்சலொன்றினைப் பதிவுசெய்து, 2024இன் முதலாவது காலாண்டில் ஐ.அ.டொலர் 23 மில்லியன் கொண்ட தேறிய உட்பாய்ச்சலொன்றினைத் தோற்றுவித்தன.

## பன்னாட்டு ஒதுக்குகள்

மொத்த அலுவல்சார் ஒதுக்குகள் 2024 மார்ச்சு இறுதியளவில் ஐ.அ.டொலர் 5.0 பில்லியனிற்கு அதிகரித்து காணப்பட்டன. இது பயன்படுத்தக்கூடிய தன்மை தொடர்பிலான நிபந்தனைகளுக்குட்பட்ட ஏறத்தாழ ஐ.அ.டொலர் 1.5 பில்லியனிற்கு நிகரான சீன மக்கள் வங்கியிடமிருந்தான பரஸ்பர பரிமாற்றல் வசதியினை உள்ளடக்கியது. மத்திய வங்கியின் மூலம் மேற்கொள்ளப்பட்ட உள்நாட்டு வெளிநாட்டு செலாவணிச் சந்தையிலிருந்தான வெளிநாட்டுச் செலாவணியின் கணிசமானளவிலான தேறிய கொள்வனவுகள் மொத்த அலுவல்சார் ஒதுக்குகளின் அதிகரிப்பிற்கு முக்கிய காரணமாயமைந்தன. 2024 மார்ச்சில் தேறியளவிலான தலையீடானது ஐ.அ.டொலர் 715 மில்லியனாகக் (வர்த்தகத் திகதியின் அடிப்படையில்) காணப்பட்டதுடன் 2024இன் முதலாவது காலாண்டுப் பகுதியில் தேறிய கொள்வனவுகள் ஐ.அ.டொலர் 1.2 பில்லியனாகக் காணப்பட்டன. மொத்த அலுவல்சார் ஒதுக்குகளின் இறக்குமதி உள்ளடக்கமானது (சீன மக்கள் வங்கியிடமிருந்தான பரஸ்பர பரிமாற்றல் வசதி உள்ளடங்கலாக) 2023 திசம்பர் தொடக்கம் 3 இறக்குமதி மாதங்களுக்கு மேல் தொடர்ந்து காணப்பட்டது.

வரைபடம் 11: மொத்த அலுவல்சார் ஒதுக்குகள் மற்றும் ஒதுக்குப் போதுமாந்தன்மை

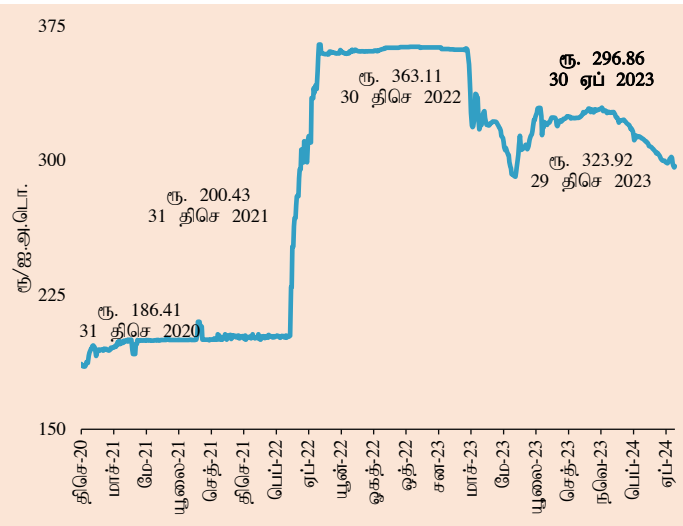


மூலம்: இலங்கை மத்திய வங்கி

## வெளிநாட்டுச் செலாவணி வீத அசைவுகள்

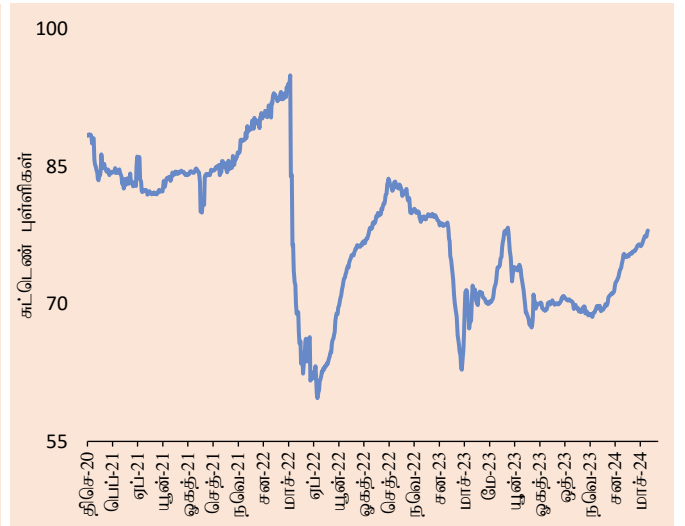
சில தளம்பல்களிற்கு மத்தியில் இலங்கை ரூபா அதன் உயர்வடைந்து செல்கின்ற போக்கினைத் தொடர்ந்தது. 2024 ஏப்பிரல் 30 வரையான ஆண்டு காலப்பகுதியில் இலங்கை ரூபா ஐக்கிய அமெரிக்க டொலரிந்கெதிராக 9.1 சதவீதத்தினால் உயர்வடைந்தது. அதேவேளை, குறுக்கு நாணய அசைவுகளைப் பிரதிபலிக்கின்ற விதத்தில், 2024 ஏப்பிரல் 30 வரையான ஆண்டு காலப்பகுதியில் இலங்கை ரூபாவானது யூரோ, ஸ்ரேலிங் பவுன், யப்பானிய யென், இந்திய ரூபா மற்றும் அவுஸ்திரேலிய டொலர் போன்ற ஏனைய முக்கிய நாணயங்களிற்கெதிராக உயர்வடைந்தது. பெயரளவு உயர்வடைதலுடன் இசைந்து செல்லும் விதத்தில், உண்மைத் தாக்கமுள்ள செலாவணி வீதமும் (REER 24) 2024 மாச்சு மாத காலப்பகுதியில் உயர்வடைந்தது. இருப்பினும், உண்மைத் தாக்கமுள்ள செலாவணி வீதச் சுட்டெண் 100 சுட்டெண் புள்ளிகளின் மட்டத்திற்கு மிகவும் கீழாகத் தொடர்ந்தும் காணப்பட்டமையானது வெளிநாட்டுத்துறைப் போட்டித்தன்மையின் பேணுகையினைக் குறித்துக்காட்டுகின்றது.

வரைபடம் 12: ஐக்கிய அமெரிக்க டொலரிந்கெதிராக இலங்கை ரூபாவின் அசைவு



மூலம்: இலங்கை மத்திய வங்கி

வரைபடம் 13: உண்மைத் தாக்கமுள்ள செலாவணி வீத (REER 24) அசைவு



மூலம்: இலங்கை மத்திய வங்கி

அட்டவணை 1: தெரிவுசெய்யப்பட்ட நாணயங்களுக்கெதிராக இலங்கை ரூபாவின் அசைவு\*

நாணயம்	2022	2023	2024 (ஏப்பிரல் 30 வரை)
ஐ.அ.டொலர்	-44.8%	+12.1%	+9.1%
யூரோ	-41.4%	+7.9%	+12.9%
ஸ்ரேலிங் பவுன்	-38.1%	+6.0%	+10.8%
சீன யுவான் (ரென்மின்பி)	-39.8%	+14.3%	+11.4%
யப்பானிய யென்	-36.4%	+19.5%	+21.0%
அவுஸ்திரேலிய டொலர்	-40.8%	+10.8%	+14.2%
இந்திய ரூபா	-38.6%	+12.6%	+9.5%

\*தேய்வு(-)/உயர்வு(+)

மூலம்: இலங்கை மத்திய வங்கி

முன்கூட்டி வெளியிடப்படும் நாட்காட்டியின்படி, 2024 ஏப்பிரல் மாதத்திற்கான வெளிநாட்டுத்துறை ஊடக அறிக்கை வெளியீடு 2024 மே 31 அன்று வெளியிடப்படும்.

**இணைப்பு I:**

**வெளிநாட்டுத்துறைச் செயலாற்றத்தின் சுருக்கம் (அ)**

வகை	மாச்சு 2023 (ஐ.அ.டொ. மில்)	மாச்சு 2024 (ஐ.அ.டொ. மில்)	மாற்றம் (%)	சன-மாச் 2023 (ஐ.அ.டொ. மில்)	சன-மாச் 2024 (ஐ.அ.டொ. மில்)	மாற்றம் (%)
வணிகப்பொருள் ஏற்றுமதிகள்	1,037	1,139	9.8	2,998	3,169	5.7
வணிகப்பொருள் இறக்குமதிகள்	1,450	1,508	4.0	3,894	4,398	12.9
வர்த்தக மீதி	-412	-369		-896	-1,229	
பணிகள் கணக்கு மீதி (தேறிய)	266.3	431.2	62.0	782.5	1,267.5	62.0
பணிகள் உட்பாய்ச்சல்கள்	457.0	621.1	35.9	1,272.7	1,838.8	44.5
<b>இதில்,</b>						
சுற்றுலாவிலிருந்தான வருவாய்கள்	188.8 (ஆ)	338.4 (இ)	79.2	503.9 (ஆ)	1,025.9 (இ)	103.6
கணனி மற்றும் தகவல் தொழில்நுட்பம்/ வெளியிலிருந்து வியாபாரப் பணிகளைப் பெற்றுக்கொள்ளுடன் தொடர்புடைய பணிகள்	80.0	70.4	-12.0	203.3	186.2	-8.4
கடல் போக்குவரத்து	45.8	93.9	105.1	162.8	243.3	49.4
விமானப் போக்குவரத்து	61.0	50.9	-16.6	194.3	163.1	-16.0
பணிகள் வெளிப்பாய்ச்சல்கள்	190.8	189.8	-0.5	490.2	571.3	16.6
<b>இதில்,</b>						
வெளிநாட்டுப் பயணம்	9.2	18.5	102.3	30.7	52.4	70.4
கடல் போக்குவரத்து	21.5	19.2	-10.7	67.6	80.7	19.4
விமானப் போக்குவரத்து	47.9	38.3	-20.1	142.7	103.8	-27.3
நிதியியல் பணிகள்	5.5	19.6	257.3	14.5	30.2	108.3
தொழிலாளர் பணவனுப்பல்கள்	568	572	0.7	1,413	1,536	8.7
தனிநபர் பரிமாற்றல் வெளிப்பாய்ச்சல்கள்	14.1	10.6	-24.6	35.4	33.1	-6.5
கொழும்புப் பங்குப் பரிவர்த்தனைக்கான உட்பாய்ச்சல்கள் (தேறிய) (ஈ)	-8.0	-13.9		1.2	23.1	
அரசு பிணையங்கள் சந்தைக்கான மொத்த உட்பாய்ச்சல்கள்	82.2	10.3		112.2	88.8	
திரண்ட நிலுவை				858.3	719.8	

**ஞாபகார்த்த விடயங்கள்**

சுற்றுலாப் பயணிகளின் வருகைகள் (எண்ணிக்கை)	125,495	209,181		335,679	635,784	
வெளிநாட்டுத் தொழில் வாய்ப்பிற்கான நாட்டிலிருந்தான புறப்படுகைகள் (எண்ணிக்கை)	27,900	23,867		76,025	74,919	

**மூலங்கள்:** இலங்கைச் சுங்கம், இலங்கை சுற்றுலா அபிவிருத்தி அதிகாரசபை, கொழும்புப் பங்குப் பரிவர்த்தனை, இலங்கை முதலீட்டுச் சபை, இலங்கை மத்திய வங்கி

(அ) தற்காலிகமானது

(ஆ) 2023இல் இலங்கை சுற்றுலா அபிவிருத்தி அதிகார சபையின் அளவீட்டின் அடிப்படையிலானது

(இ) 2024இல் இலங்கை சுற்றுலா அபிவிருத்தி அதிகார சபையின் அளவீட்டின் அடிப்படையிலானது

(ஈ) முதலாந்தர மற்றும் இரண்டாந்தரக் கொடுக்கல்வாங்கல்களை உள்ளடக்குகின்றது

இலங்கை மத்திய வங்கி, வணிகப்பொருள் வர்த்தகச் செயலாற்றம் தொடர்பான மேலதிகத் தகவல்களைக் கொண்ட “மாதாந்த வர்த்தக செய்தித்திரட்டு” ஒன்றினை வெளியிட்டு வருகிறது. இதனை புள்ளிவிபரங்கள் > பொருளாதாரக் குறிகாட்டிகள் > மாதாந்த வர்த்தகச் செய்தித்திரட்டு இன் கீழ், இலங்கை மத்திய வங்கியின் வெப்தளத்தில் பார்வையிடமுடியும்.

<https://www.cbsl.gov.lk/ta/node/6181>



**இணைப்பு II:**

**இலங்கை மத்திய வங்கியினால் வகைப்படுத்தப்பட்ட ஏற்றுமதி வருவாய்கள் (அ)**

வகை	மாச்சு 2023 (ஐ.அ.டொ. மில்)	மாச்சு 2024 (ஐ.அ.டொ. மில்)	மாற்றம் (%)	சன-மாச் 2023 (ஐ.அ.டொ. மில்)	சன-மாச் 2024 (ஐ.அ.டொ. மில்)	மாற்றம் (%)
<b>1. கைத்தொழில் ஏற்றுமதிகள்</b>	<b>816.4</b>	<b>912.2</b>	<b>11.7</b>	<b>2,374.7</b>	<b>2,517.3</b>	<b>6.0</b>
உணவு, குடிபானம் மற்றும் புகையிலை	48.2	65.4	35.9	124.8	161.9	29.7
விலங்குத்தீன்	10.8	12.8	18.6	37.6	37.1	-1.4
புடவைகள் மற்றும் ஆடைகள்	417.2	444.9	6.6	1,273.0	1,248.3	-1.9
இதில் ஆடைகள்	379.5	407.3	7.3	1,157.9	1,145.7	-1.1
புடவைகள்	28.5	26.1	-8.2	88.9	72.1	-18.9
ஏனைய தயாரிக்கப்பட்ட புடவைப் பொருட்கள்	9.3	11.5	24.0	26.1	30.5	17.0
இறப்பர் உற்பத்திகள்	87.5	95.3	8.9	232.8	261.8	12.4
இரத்தினக்கற்கள், வைரங்கள் மற்றும் ஆபரணங்கள்	51.1	33.9	-33.7	137.7	112.9	-18.0
பொறி மற்றும் இயந்திரவியல் சாதனங்கள்	57.9	50.6	-12.6	161.0	132.8	-17.5
போக்குவரத்துச் சாதனங்கள்	8.6	15.8	83.5	23.0	27.3	18.8
பெற்றோலிய உற்பத்திகள்	39.3	92.3	134.6	130.2	269.6	107.1
இரசாயன உற்பத்திகள்	17.9	20.5	15.0	46.3	57.1	23.3
மரம் மற்றும் தாள் உற்பத்திகள்	10.0	10.9	8.5	29.7	30.8	3.7
அச்சிடல் கைத்தொழில் பொருட்கள்	5.5	6.6	18.6	16.5	12.3	-25.7
தோல், பயணப் பொருட்கள் மற்றும் காலணி	5.0	4.4	-12.8	16.1	13.0	-19.6
பிளாத்திக்கு மற்றும் அதன் பொருட்கள்	5.7	5.0	-11.9	15.1	14.1	-6.6
அடிப்படை உலோகங்கள் மற்றும் பொருட்கள்	17.4	17.4	0.2	42.1	48.4	15.0
மட்பாண்ட உற்பத்திகள்	2.5	2.6	2.6	8.4	7.1	-15.4
ஏனைய கைத்தொழில் ஏற்றுமதிகள்	31.7	33.8	6.4	80.5	82.9	3.0
<b>2. வேளாண்மை ஏற்றுமதிகள்</b>	<b>216.0</b>	<b>221.9</b>	<b>2.7</b>	<b>608.2</b>	<b>639.3</b>	<b>5.1</b>
தேயிலை	110.1	124.9	13.4	314.3	354.8	12.9
இறப்பர்	3.7	2.7	-28.4	10.8	6.7	-38.1
தேங்காய்	28.8	38.1	32.3	75.8	95.6	26.1
வாசனைத்திரவியங்கள்	32.4	16.8	-48.1	100.6	66.8	-33.6
காய்கறிகள்	2.6	1.9	-27.6	7.1	5.7	-19.7
தயாரிக்கப்படாத புகையிலை	3.6	2.7	-26.4	6.9	5.8	-16.9
சிறு வேளாண்மை உற்பத்திகள்	9.2	14.8	61.6	26.1	40.1	53.7
கடலுணவு	25.7	20.2	-21.4	66.6	63.9	-4.1
<b>3. கனிம ஏற்றுமதிகள்</b>	<b>2.5</b>	<b>2.8</b>	<b>14.0</b>	<b>7.7</b>	<b>6.1</b>	<b>-20.4</b>
<b>4. வகைப்படுத்தப்படாத ஏற்றுமதிகள்</b>	<b>2.6</b>	<b>2.0</b>	<b>-22.1</b>	<b>7.0</b>	<b>6.2</b>	<b>-11.0</b>
<b>மொத்த ஏற்றுமதிகள்</b>	<b>1,037.5</b>	<b>1,138.9</b>	<b>9.8</b>	<b>2,997.6</b>	<b>3,168.9</b>	<b>5.7</b>

(அ) தற்காலிகமானவை

**மூலங்கள்:** இலங்கைச் சங்கம், தேசிய இரத்தினக்கல் மற்றும் ஆபரணங்கள் அதிகாரசபை, இலங்கை பெற்றோலியக் கூட்டுத்தாபனம் மற்றும் ஏனைய பெற்றோலிய ஏற்றுமதியாளர்கள், இலங்கை மத்திய வங்கி

**இணைப்பு III:**

**நியம பன்னாட்டு வர்த்தக வகைப்படுத்தல் திருத்தம் 4 இன்படி வகைப்படுத்தப்பட்ட ஏற்றுமதி வருவாய்கள் (அ)**

வகை	மாச்சு 2023 (ஐ.அ.டொ. மில்)	மாச்சு 2024 (ஐ.அ.டொ. மில்)	மாற்றம் (%)	சன-மாச் 2023 (ஐ.அ.டொ. மில்)	சன-மாச் 2024 (ஐ.அ.டொ. மில்)	மாற்றம் (%)
<b>0. உணவு மற்றும் உயிருடனான விலங்குகள்</b>	<b>226.4</b>	<b>246.5</b>	<b>8.9</b>	<b>648.8</b>	<b>702.2</b>	<b>8.2</b>
03 மீன் மற்றும் மீன் தயாரிப்புகள்	29.1	23.4	-19.4	75.6	74.4	-1.5
04 தானியங்கள் மற்றும் தானியத் தயாரிப்புகள்	6.5	7.0	6.9	17.5	19.8	13.4
05 காய்கறிகள் மற்றும் பழவர்க்கங்கள்	29.6	44.6	50.6	82.9	112.6	35.8
07 கோப்பி, தேயிலை, கொக்கோ, வாசனைத்திரவியங்கள் மற்றும் அவற்றின் தயாரிப்புகள்	141.2	143.8	1.8	413.1	423.5	2.5
<b>1. குடிபானங்கள் மற்றும் புகையிலை</b>	<b>18.6</b>	<b>16.9</b>	<b>-9.2</b>	<b>41.5</b>	<b>40.8</b>	<b>-1.6</b>
11 குடிபானங்கள்	7.8	8.0	2.1	17.1	20.3	18.8
12 புகையிலை மற்றும் புகையிலைத் தயாரிப்புகள்	10.7	8.9	-17.4	24.4	20.5	-15.8
<b>2. மசகுப் பொருட்கள், எரிபொருள் தவிர்ந்த சமையலுக்குப் பயன்படுத்தப்படாதவை</b>	<b>35.5</b>	<b>36.5</b>	<b>2.7</b>	<b>99.9</b>	<b>96.3</b>	<b>-3.6</b>
23 மசகு இறப்பர்	3.9	2.8	-26.4	11.1	7.1	-36.3
26 புடவை துணிகள் மற்றும் அவற்றின் கழிவுகள்	20.2	22.8	12.7	54.1	56.4	4.3
<b>3. கனிப் பொருள் எரிபொருட்கள், உராய்வு நீக்கிகள் மற்றும் தொடர்பான பொருட்கள்</b>	<b>39.3</b>	<b>92.3</b>	<b>134.6</b>	<b>130.2</b>	<b>269.6</b>	<b>107.1</b>
33 பெற்றோலியம், பெற்றோலிய உற்பத்திகள் மற்றும் தொடர்பான பொருட்கள்	39.3	92.3	134.6	130.2	259.4	99.2
34 வாயு, இயற்கை மற்றும் தயாரிக்கப்பட்டவை	-	-	-	-	10.2	-
<b>4. விலங்கு மற்றும் காய்கறி எண்ணெய், கொழுப்பு மற்றும் மெழுகு</b>	<b>5.2</b>	<b>7.7</b>	<b>47.6</b>	<b>15.1</b>	<b>19.6</b>	<b>29.6</b>
42 நிர்ணயிக்கப்பட்ட காய்கறி கொழுப்பு மற்றும் எண்ணெய், மசகு, சுத்திகரிக்கப்பட்ட அல்லது பின்னப்படுத்தப்பட்டவை	5.2	7.3	39.8	14.9	18.3	22.6
<b>5. இரசாயனங்கள் மற்றும் தொடர்பான உற்பத்திகள் வே.எ.கு</b>	<b>21.8</b>	<b>23.8</b>	<b>9.1</b>	<b>57.0</b>	<b>68.8</b>	<b>20.8</b>
<b>6. தயாரிக்கப்பட்ட பொருட்களின் வகைப்படி முக்கியமாக வகைப்படுத்தப்பட்டவை</b>	<b>178.0</b>	<b>171.2</b>	<b>-3.8</b>	<b>484.1</b>	<b>485.4</b>	<b>0.3</b>
62 இறப்பர் தயாரிப்புகள் வே.எ.கு	65.6	70.7	7.8	175.2	197.5	12.7
65 புடவை நூழிழை, துணிகள், தயாரிக்கப்பட்ட பொருட்கள் போன்றவை வே.எ.கு	33.7	36.3	7.7	101.2	98.1	-3.1
66 உலோகமல்லா கனிப்பொருள் தயாரிப்புகள் வே.எ.கு	56.2	40.0	-28.8	151.5	124.9	-17.6
<b>7. பொறிகள், போக்குவரத்துக் கருவிகள்</b>	<b>64.4</b>	<b>65.2</b>	<b>1.2</b>	<b>178.9</b>	<b>156.7</b>	<b>-12.4</b>
77 மின்னியல் பொறிகள், துணைப் பொருட்கள் மற்றும் சாதனங்கள் வே.எ.கு மற்றும் மின்னியல் உதிரிப்பாகங்கள்	33.7	26.4	-21.6	97.0	73.5	-24.2
<b>8. பல்வகைத் தயாரிப்புப் பொருட்கள்</b>	<b>448.1</b>	<b>478.9</b>	<b>6.9</b>	<b>1,342.1</b>	<b>1,329.6</b>	<b>-0.9</b>
84 ஆடைப் பொருட்கள் மற்றும் துணிகளுடன் இணைந்த பொருட்கள்	404.1	434.3	7.5	1,225.0	1,217.2	-0.6
<b>9. பண்டங்கள் மற்றும் இப்புள்ளிபரத்தில் வேறு எங்கும் வகைப்படுத்தப்படாத கொடுக்கல்வாங்கல்</b>	<b>0.05</b>	<b>-</b>	<b>-</b>	<b>0.1</b>	<b>0.1</b>	<b>-19.7</b>
<b>மொத்த ஏற்றுமதிகள்</b>	<b>1,037.5</b>	<b>1,138.9</b>	<b>9.8</b>	<b>2,997.6</b>	<b>3,168.9</b>	<b>5.7</b>

(அ) தற்காலிகமானது

வே.எ.கு வேறு எங்கும் குறிப்பிடப்படாதவை

**முலங்கள்:** இலங்கைச் சங்கம், தேசிய இரத்தினக்கல் மற்றும் ஆபரணங்கள் அதிகாரசபை, இலங்கை பெற்றோலியக் கூட்டுத்தாபனம் மற்றும் ஏனைய பெற்றோலிய ஏற்றுமதியாளர்கள், இலங்கை மத்திய வங்கி

குறிப்பு: முதலாவது இலக்கம் பன்னாட்டு வர்த்தக வகைப்படுத்தல் நியமத்தின் 'பகுதியினையும்' முதலாவது மற்றும் இரண்டாவது இலக்கங்கள் அதன் 'பிரிவினையும்' எடுத்துக்காட்டுகின்றன. மேற்குறிப்பிட்ட அட்டவணை பன்னாட்டு வர்த்தக வகைப்படுத்தல் நியமத்தின் தெரிவுசெய்யப்பட்ட பிரிவுகளை மாத்திரம் காட்டுகிறது. பன்னாட்டு வர்த்தக வகைப்படுத்தல் நியமம் தொடர்பான மேலதிகத் தகவல்களுக்கு இலங்கை மத்திய வங்கியின் ஆண்டறிக்கை 2017இன் சிறப்புக் குறிப்பு 4இனை தயவுசெய்து பார்க்கவும்.

[https://www.cbsl.gov.lk/sites/default/files/cbslweb\\_documents/publications/annual\\_report/2017/ta/9\\_Chapter\\_05.pdf](https://www.cbsl.gov.lk/sites/default/files/cbslweb_documents/publications/annual_report/2017/ta/9_Chapter_05.pdf)

**இணைப்பு IV:**

**இலங்கை மத்திய வங்கியினால் வகைப்படுத்தப்பட்ட இறக்குமதிகள் மீதான செலவினம் (அ)**

வகை	மாச்சு 2023 (ஐ.அ.டொ. மில்)	மாச்சு 2024 (ஐ.அ.டொ. மில்)	மாற்றம் (%)	சன-மாச் 2023 (ஐ.அ.டொ. மில்)	சன-மாச் 2024 (ஐ.அ.டொ. மில்)	மாற்றம் (%)
<b>1. நுகர்வுப் பொருட்கள்</b>	<b>266.0</b>	<b>271.0</b>	<b>1.9</b>	<b>686.7</b>	<b>801.9</b>	<b>16.8</b>
உணவு மற்றும் குடிவகைகள்	145.2	154.5	6.4	378.3	437.6	15.7
தானியங்கள் மற்றும் ஆலையிடும் கைத்தொழில் உற்பத்திகள்	5.0	7.9	58.3	34.2	38.3	11.9
பால் உற்பத்திகள்	16.5	16.1	-2.7	45.9	50.9	11.0
காய்கறிகள் (ஆ)	29.9	39.9	33.4	74.0	102.6	38.7
கடலுணவு	3.5	9.6	175.9	10.5	29.2	177.2
சீனி மற்றும் சிற்றூண்டிகள்	58.5	28.6	-51.2	126.4	90.2	-28.6
வாசனைத்திரவியங்கள்	9.5	14.9	57.7	32.0	34.8	8.5
ஏனைய உணவு மற்றும் குடிபானங்கள்	22.3	37.5	67.9	55.3	91.6	65.6
<b>உணவல்லா நுகர்வுப் பொருட்கள்</b>	<b>120.8</b>	<b>116.5</b>	<b>-3.5</b>	<b>308.4</b>	<b>364.3</b>	<b>18.1</b>
தனியாள் ஊர்திகள்	5.6	4.9	-11.0	10.2	14.4	40.7
மருந்து மற்றும் மருந்தாக்கல் பொருட்கள்	68.8	41.9	-39.2	161.8	137.3	-15.1
வீட்டுச்சாதனப் பொருட்கள்	4.3	13.6	215.6	11.6	33.2	186.7
புடவை மற்றும் துணைப்பொருட்கள்	13.5	18.4	36.0	45.7	56.8	24.3
தொலைத்தொடர்புட்பட்ட சாதனங்கள்	3.9	12.8	229.7	11.5	37.3	223.8
வீட்டுச் சாதனம் மற்றும் தளபாடங்கள்	7.8	7.3	-6.0	23.1	31.6	36.8
ஏனைய உணவல்லா நுகரக்கூடியவைகள்	16.9	17.5	3.9	44.6	53.8	20.8
<b>2. இடைநிலைப் பொருட்கள்</b>	<b>971.8</b>	<b>1,010.2</b>	<b>4.0</b>	<b>2,615.4</b>	<b>2,830.9</b>	<b>8.2</b>
எரிபொருள்	391.0	462.1	18.2	1,111.8	1,170.0	5.2
இதில் மசகெண்ணெய்	49.7	117.8	137.1	192.7	310.8	61.3
சுத்திகரிக்கப்பட்ட பெற்றோலியம்	273.2	308.5	12.9	712.4	762.2	7.0
நிலக்கரி	68.1	35.8	-47.5	206.7	97.0	-53.1
வைரங்கள் மற்றும் அருங்கற்கள், உலோகங்கள்	25.7	25.8	0.2	68.1	52.7	-22.6
புடவைகள் மற்றும் புடவைப்பொருட்கள்	221.2	187.9	-15.1	604.6	658.5	8.9
தாள் மற்றும் அட்டை மற்றும் அதன் பொருட்கள்	34.3	38.4	12.2	108.1	107.2	-0.8
வேளாண்மை உள்ளீடுகள்	26.7	19.5	-27.1	70.0	60.0	-14.4
கோதுமை மற்றும் சோளம்	41.6	10.9	-73.8	81.2	29.1	-64.1
அடிப்படை உலோகங்கள்	16.9	44.3	162.6	44.2	121.8	175.6
பிளாத்திக்கு மற்றும் அதன் பொருட்கள்	41.7	44.2	6.0	108.2	128.7	19.0
இரசாயன உற்பத்திகள்	76.4	81.9	7.2	191.1	240.9	26.1
வளமாக்கி	24.6	5.2	-78.8	40.0	18.8	-53.2
இறப்பர் மற்றும் அதன் பொருட்கள்	15.3	21.2	38.5	40.8	66.0	61.9
கனிம உற்பத்திகள்	7.2	16.4	126.2	20.1	31.1	54.4
ஏனைய இடைநிலைப் பொருட்கள்	49.1	52.4	6.7	127.1	145.9	14.8
<b>3. முதலீட்டுப் பொருட்கள்</b>	<b>209.9</b>	<b>226.1</b>	<b>7.7</b>	<b>589.6</b>	<b>761.8</b>	<b>29.2</b>
பொறி மற்றும் கருவிகள்	143.7	148.6	3.4	403.5	516.3	28.0
கட்டடப் பொருட்கள்	53.3	64.7	21.4	165.3	215.4	30.3
போக்குவரத்துச் சாதனங்கள்	12.7	12.7	0.2	20.0	29.5	47.3
ஏனைய முதலீட்டுப்பொருட்கள்	0.2	0.1	-44.0	0.8	0.6	-29.9
<b>4. வகைப்படுத்தப்படாத இறக்குமதிகள்</b>	<b>1.9</b>	<b>0.4</b>	<b>-80.3</b>	<b>2.3</b>	<b>3.3</b>	<b>45.6</b>
<b>மொத்த இறக்குமதிகள்</b>	<b>1,449.5</b>	<b>1,507.7</b>	<b>4.0</b>	<b>3,894.0</b>	<b>4,397.9</b>	<b>12.9</b>
<b>எரிபொருள் அல்லாத இறக்குமதிகள்</b>	<b>1,058.5</b>	<b>1,045.6</b>	<b>-1.2</b>	<b>2,782.1</b>	<b>3,227.9</b>	<b>16.0</b>

(அ) தற்காலிகமானவை

(ஆ) பருப்பு வகை, வெங்காயம், உருளைக்கிழங்கு, அவரை வகை மற்றும் பிற காய்கறிகளை உள்ளடக்குகின்றது

**மூலங்கள்:** இலங்கைச் சங்கம், இலங்கை பெற்றோலியக் கூட்டுத்தாபனம், லங்கா ஐஓசி பிஎல்சி, இலங்கை மத்திய வங்கி

**இணைப்பு V:**

**நியம பன்னாட்டு வர்த்தக வகைப்படுத்தல் திருத்தம் 4 இன்படி வகைப்படுத்தப்பட்ட இறக்குமதிச் செலவினம் (அ)**

வகை	மாச்ச 2023 (ஐ.அ.டொ. மில்)	மாச்ச 2024 (ஐ.அ.டொ. மில்)	மாற்றம் (%)	சன-மாச் 2023 (ஐ.அ.டொ. மில்)	சன-மாச் 2024 (ஐ.அ.டொ. மில்)	மாற்றம் (%)
<b>0. உணவு மற்றும் உயிருடான விலங்குகள்</b>	<b>210.4</b>	<b>174.7</b>	<b>-17.0</b>	<b>523.9</b>	<b>501.9</b>	<b>-4.2</b>
02 பார்பண்ணை உற்பத்திகள் மற்றும் பறவைகளின் முட்டைகள்	16.7	19.4	16.2	46.0	56.9	23.6
03 மீன் மற்றும் மீன் தயாரிப்புகள்	3.6	9.7	170.0	10.9	29.5	171.2
04 தானியங்கள் மற்றும் தானியத் தயாரிப்புகள்	46.5	19.1	-59.0	115.7	66.7	-42.3
05 காய்கறிகள் மற்றும் பழவர்க்கங்கள்	34.7	47.2	36.0	85.6	120.4	40.7
06 சீனி, சீனித் தயாரிப்புகள் மற்றும் தேன்	58.5	28.6	-51.2	126.4	90.2	-28.6
07 கோப்பி, தேயிலை, கொக்கோ, வாசனைத்திரவியங்கள் மற்றும் அவற்றின் தயாரிப்புகள்	13.6	19.8	46.1	43.8	48.1	9.7
<b>1. குடிபானங்கள் மற்றும் புகையிலை</b>	<b>9.0</b>	<b>9.3</b>	<b>3.7</b>	<b>25.7</b>	<b>22.7</b>	<b>-11.5</b>
<b>2. மசகுப் பொருட்கள், எரிபொருள் தவிர்ந்த சமையலுக்குப் பயன்படுத்தப்படாதவை</b>	<b>24.2</b>	<b>30.5</b>	<b>26.0</b>	<b>68.2</b>	<b>95.4</b>	<b>40.0</b>
23 மசகு இறப்பர்	11.3	16.8	48.2	29.7	54.4	83.2
26 புடவை துணிகள் மற்றும் அவற்றின் கழிவுகள்	3.1	1.4	-53.5	10.4	3.9	-62.3
<b>3. கனிப் பொருள் எரிபொருட்கள், உராய்வு நீக்கிகள் மற்றும் தொடர்பான பொருட்கள்</b>	<b>391.0</b>	<b>462.1</b>	<b>18.2</b>	<b>1,111.8</b>	<b>1,170.0</b>	<b>5.2</b>
33 பெற்றோலியம், பெற்றோலிய உற்பத்திகள் மற்றும் தொடர்பான பொருட்கள்	295.6	401.6	35.9	827.7	989.2	19.5
34 வாயு, இயற்கை மற்றும் தயாரிக்கப்பட்டவை	27.4	24.8	-9.4	77.4	83.8	8.3
<b>4. விலங்கு மற்றும் காய்கறி எண்ணெய், கொழுப்பு மற்றும் மெழுகு</b>	<b>16.6</b>	<b>21.8</b>	<b>31.3</b>	<b>27.8</b>	<b>48.3</b>	<b>73.7</b>
42 நிர்ணயிக்கப்பட்ட காய்கறி கொழுப்பு மற்றும் எண்ணெய், மசகு, சுத்திகரிக்கப்பட்ட அல்லது பின்புறப்படுத்தப்பட்டவை	16.0	20.6	28.9	25.3	44.9	77.3
<b>5. இரசாயனங்கள் மற்றும் தொடர்பான உற்பத்திகள் வே.எ.கு</b>	<b>205.7</b>	<b>170.2</b>	<b>-17.3</b>	<b>489.5</b>	<b>515.0</b>	<b>5.2</b>
54 மருந்து மற்றும் மருந்தாக்கல் உற்பத்திகள்	64.1	38.2	-40.4	150.7	124.5	-17.4
56 வளமாக்கி மற்றும் தயாரிக்கப்பட்டவை	24.6	4.8	-80.4	40.0	18.3	-54.2
57 ஆரம்ப வடிவத்தில் பிளாத்திக்குகள்	26.5	30.4	15.0	66.9	85.1	27.2
58 ஆரம்ப வடிவத்தில் அல்லாத பிளாத்திக்குகள்	11.1	10.2	-8.4	32.3	33.1	2.6
<b>6. தயாரிக்கப்பட்ட பொருட்களின் வகைப்படி முக்கியமாக வகைப்படுத்தப்பட்டவை</b>	<b>359.7</b>	<b>381.5</b>	<b>6.1</b>	<b>1,015.2</b>	<b>1,202.9</b>	<b>18.5</b>
64 தான், தான் அட்டைகள் மற்றும் அவற்றின் பொருட்கள்	32.2	36.9	14.3	104.0	102.5	-1.5
65 புடவை நூழிலை, துணிகள், தயாரிக்கப்பட்ட பொருட்கள் போன்றவை வே.எ.கு	215.1	184.0	-14.4	585.1	644.4	10.1
66 உலோகமல்லா கனிப்பொருள் தயாரிப்புகள் வே.எ.கு	42.8	52.3	22.4	121.7	130.2	7.0
67 இரும்பு மற்றும் உருக்கு	21.1	55.8	164.3	59.5	160.4	169.6
<b>7. பொறிகள், போக்குவரத்துக் கருவிகள்</b>	<b>168.6</b>	<b>193.2</b>	<b>14.6</b>	<b>455.9</b>	<b>633.4</b>	<b>38.9</b>
72 குறிப்பிட்ட கைத்தொழில்களுக்கான சிறப்பியல்புவாய்ந்த பொறி	16.8	23.0	36.7	51.5	83.8	62.7
74 பொதுவான கைத்தொழில்களுக்கான பொறி மற்றும் கருவிகள் வே.எ.கு பொறி உதிரிப்பாகங்கள்	27.5	36.2	31.5	84.0	142.7	69.9
75 அலுவலக எந்திரங்கள் மற்றும் தன்னியக்க தரவு செயன்முறைப்படுத்தல் எந்திரங்கள்	13.4	14.3	6.5	33.3	41.6	24.6
76 தொலைத்தொடர்புட்பட்ட மற்றும் ஒலிப் பதிவுகள் மற்றும் மீன் தயாரிப்பு பொறிகள் மற்றும் கருவிகள்	12.8	35.4	175.8	36.0	91.8	155.0
77 மின்னியல் பொறிகள், துணைப் பொருட்கள் மற்றும் சாதனங்கள் வே.எ.கு மற்றும் மின்னியல் உதிரிப்பாகங்கள்	54.8	43.8	-19.9	139.0	131.6	-5.4
78 வீதி உயர்திகள்	17.2	17.0	-1.1	37.0	48.7	31.8
<b>8. பல்வகைத் தயாரிப்புப் பொருட்கள்</b>	<b>60.5</b>	<b>64.0</b>	<b>5.8</b>	<b>171.6</b>	<b>206.7</b>	<b>20.5</b>
84 ஆடைப் பொருட்கள் மற்றும் துணிகளுடன் இணைந்த பொருட்கள்	12.7	16.2	27.2	42.0	50.2	19.5
87 தொழில்சார், விஞ்ஞான மற்றும் கட்டுப்பாட்டுச் சாதனங்கள் மற்றும் வே.எ.கு கருவிகள்	13.3	13.6	2.2	33.0	39.4	19.4
<b>9. பண்டங்கள் மற்றும் இப்புள்ளிவிபரத்தில் வேறு எங்கும் வகைப்படுத்தப்படாத கொடுக்கல்வாங்கல்</b>	<b>3.8</b>	<b>0.4</b>	<b>-90.0</b>	<b>4.4</b>	<b>1.3</b>	<b>-70.4</b>
<b>மொத்த இறக்குமதிகள்</b>	<b>1,449.5</b>	<b>1,507.7</b>	<b>4.0</b>	<b>3,894.0</b>	<b>4,397.9</b>	<b>12.9</b>

(அ) தற்காலிகமானது

வே.எ.கு வேறு எங்கும் குறிப்பிடப்படாதவை

**முலங்கள்:** இலங்கைச் சுங்கம், இலங்கை பெற்றோலியக் கூட்டுத்தாபனம், லங்கா ஐஓசி பிஎல்சி, இலங்கை மத்திய வங்கி

குறிப்பு: முதலாவது இலக்கம் பன்னாட்டு வர்த்தக வகைப்படுத்தல் நியமத்தின் 'பகுதியினையும்' முதலாவது மற்றும் இரண்டாவது இலக்கங்கள் அதன் 'பிரிவினையும்' எடுத்துக்காட்டுகின்றன. மேற்குறிப்பிட்ட அட்டவணை பன்னாட்டு வர்த்தக வகைப்படுத்தல் நியமத்தின் தெரிவுசெய்யப்பட்ட பிரிவுகளை மாத்திரம் காட்டுகிறது. பன்னாட்டு வர்த்தக வகைப்படுத்தல் நியமம் தொடர்பான மேலதிகத் தகவல்களுக்கு இலங்கை மத்திய வங்கியின் ஆண்டறிக்கை 2017இன் சிறப்புக் குறிப்பு 4இனை தயவுசெய்து பார்க்கவும்.

[https://www.cbsl.gov.lk/sites/default/files/cbslweb\\_documents/publications/annual\\_report/2017/ta/9\\_Chapter\\_05.pdf](https://www.cbsl.gov.lk/sites/default/files/cbslweb_documents/publications/annual_report/2017/ta/9_Chapter_05.pdf)

இணைப்பு VI:

பணிகள் கணக்கு – உட்பாய்ச்சல்கள் (அ)

	மாச்சு 2023 (ஐ.அ.டொ. மில்)	மாச்சு 2024 (ஐ.அ.டொ. மில்)	மாற்றம் (%)	சன-மாச் 2023 (ஐ.அ.டொ. மில்)	சன-மாச் 2024 (ஐ.அ.டொ. மில்)	மாற்றம் (%)
<b>பணிகள்</b>	<b>457.0</b>	<b>621.1</b>	<b>35.9</b>	<b>1,272.7</b>	<b>1,838.8</b>	<b>44.5</b>
<b>உற்பத்திப் பணிகள்</b>	<b>1.5</b>	<b>1.0</b>	<b>-32.0</b>	<b>5.4</b>	<b>3.9</b>	<b>-27.7</b>
<b>பராமரிப்பு மற்றும் திருத்த பணிகள்</b>	<b>5.1</b>	<b>2.9</b>	<b>-43.8</b>	<b>11.1</b>	<b>5.9</b>	<b>-46.5</b>
<b>போக்குவரத்து</b>	<b>106.8</b>	<b>144.9</b>	<b>35.6</b>	<b>357.1</b>	<b>407.3</b>	<b>14.0</b>
கடல் போக்குவரத்து	45.8	93.9	105.1	162.8	243.3	49.4
பயணிகள்	0.02	0.1	790.8	0.04	0.8	
கப்பல் கட்டணங்கள்	29.0	59.9	106.4	103.1	155.2	50.5
ஏனையவை	16.8	33.9	102.2	59.6	87.3	46.4
வானூர்தி போக்குவரத்து	61.0	50.9	-16.6	194.3	163.1	-16.0
பயணிகள்	27.8	22.2	-20.1	84.9	77.4	-8.9
விமான கட்டணங்கள்	4.4	4.2	-4.5	21.7	13.0	-40.2
ஏனையவை	28.9	24.5	-15.1	87.7	72.8	-17.0
தபால் பணிகள்	0.02	0.1	135.3	0.04	0.8	
<b>பயணம்</b>	<b>188.8</b>	<b>338.4</b>	<b>79.2</b>	<b>503.9</b>	<b>1,025.9</b>	<b>103.6</b>
<b>கட்டடவாக்கம்</b>	<b>26.2</b>	<b>13.6</b>	<b>-47.8</b>	<b>58.2</b>	<b>54.2</b>	<b>-6.8</b>
வெளிநாட்டுக் கட்டடவாக்கம்	3.7	1.0	-72.7	6.6	8.4	27.3
அறிக்கையிடல் பொருளாதாரத்தின் கட்டடவாக்கம்	15.3	7.0	-54.7	25.8	20.6	-20.4
கட்டடவாக்க, பொறியியல் மற்றும் ஏனைய தொழில்நுட்ப பணிகள்	7.1	5.7	-19.9	25.8	25.3	-1.9
<b>காப்புறுதி மற்றும் ஓய்வூதியப் பணிகள்</b>	<b>3.6</b>	<b>1.8</b>	<b>-51.2</b>	<b>8.6</b>	<b>5.1</b>	<b>-40.0</b>
நேரடி காப்புறுதி	3.5	1.5	-58.4	8.4	3.3	-60.6
மீள்காப்புறுதி	0.1	0.3	173.4	0.2	1.8	762.3
<b>நிதியியல் பணிகள்</b>	<b>6.5</b>	<b>6.1</b>	<b>-7.4</b>	<b>18.0</b>	<b>14.6</b>	<b>-19.2</b>
<b>புலமைச் சொத்தின் பயன்பாட்டிற்கான கட்டணங்கள்</b>	<b>0.2</b>	<b>0.1</b>	<b>-9.4</b>	<b>0.2</b>	<b>3.5</b>	
<b>தொலைத்தொடர்பு, கணனி மற்றும் தகவல் பணிகள்</b>	<b>87.0</b>	<b>76.0</b>	<b>-12.7</b>	<b>236.9</b>	<b>205.4</b>	<b>-13.3</b>
தொலைத்தொடர்பு பணிகள்	7.0	5.5	-20.6	33.6	19.2	-42.9
கணனி மற்றும் தகவல் தொழில் நுட்பம்/வெளியிலிருந்து வியாபாரப் பணிகளைப் பெற்றுக் கொள்ளல் தொடர்பான பணிகள்	80.0	70.4	-12.0	203.3	186.2	-8.4
கணனி பணிகள்	79.3	69.9	-11.8	200.8	184.6	-8.1
தகவல் பணிகள்	0.8	0.5	-35.9	2.5	1.7	-33.4
<b>ஏனைய வியாபாரப் பணிகள்</b>	<b>27.3</b>	<b>34.5</b>	<b>26.4</b>	<b>61.7</b>	<b>107.2</b>	<b>73.6</b>
ஆராய்ச்சி மற்றும் அபிவிருத்திப் பணிகள்	1.6	4.2	161.3	3.8	10.5	178.6
தொழில்சார் மற்றும் முகாமைத்துவ ஆலோசனைப் பணிகள்	10.0	12.5	25.0	19.8	43.8	121.1
தொழில்நுட்ப, வர்த்தகத்துடன் தொடர்புடைய மற்றும் ஏனைய வியாபாரப் பணிகள்	15.6	17.8	13.6	38.1	52.9	38.6
<b>பிரத்தியேக,கலாச்சார மற்றும் களியாட்டப் பொழுது போக்குப் பணிகள்</b>	<b>3.3</b>	<b>1.6</b>	<b>-50.9</b>	<b>9.7</b>	<b>5.1</b>	<b>-47.2</b>
கட்புல செவிப்புல மற்றும் தொடர்புடைய பணிகள்	0.02	0.3		0.3	1.8	578.7
ஏனைய தனிப்பட்ட, கலாச்சார மற்றும் பொழுதுபோக்குசார் பணிகள்	3.3	1.3	-60.5	9.4	3.3	-65.2
<b>அரசாங்கப் பொருட்கள் மற்றும் பணிகள்</b>	<b>0.6</b>	<b>0.2</b>	<b>-62.3</b>	<b>1.7</b>	<b>0.6</b>	<b>-63.2</b>

அ) தற்காலிகமானது. பயண உட்பாய்ச்சல்கள் நீங்கலாக அனைத்துத் தரவுகளும் பன்னாட்டுக் கொடுக்கல்வாங்கல் அறிக்கையிடல் முறைமைத் தரவுகளின் அடிப்படையிலமைந்துள்ளன. பயண உட்பாய்ச்சல் தரவுகள் இலங்கைச் சுற்றுலா அபிவிருத்தி அதிகாரசபையினால் மேற்கொள்ளப்பட்ட அளவீட்டின் அடிப்படையிலமைந்துள்ளன.

**மூலங்கள்:** பன்னாட்டுக் கொடுக்கல்வாங்கல் அறிக்கையிடல் முறைமை – இலங்கை மத்திய வங்கி, இலங்கைச் சுற்றுலா அபிவிருத்தி அதிகாரசபை

இணைப்பு VII:

பணிகள் கணக்கு – வெளிப்பாய்ச்சல்கள் (அ)

பணிகள்	மாச்சு 2023 (ஐ.அ.டொ. மில்)	மாச்சு 2024 (ஐ.அ.டொ. மில்)	மாற்றம் (%)	சன-மாச் 2023 (ஐ.அ.டொ. மில்)	சன-மாச் 2024 (ஐ.அ.டொ. மில்)	மாற்றம் (%)
<b>பணிகள்</b>	<b>190.8</b>	<b>189.8</b>	<b>-0.5</b>	<b>490.2</b>	<b>571.3</b>	<b>16.6</b>
<b>உற்பத்திப் பணிகள்</b>	<b>16.8</b>	<b>13.4</b>	<b>-20.1</b>	<b>44.5</b>	<b>47.2</b>	<b>6.0</b>
<b>பராமரிப்பு மற்றும் திருத்த பணிகள்</b>	<b>0.6</b>	<b>1.2</b>	<b>103.9</b>	<b>1.1</b>	<b>3.0</b>	<b>170.7</b>
<b>போக்குவரத்து</b>	<b>69.4</b>	<b>57.6</b>	<b>-17.0</b>	<b>211.1</b>	<b>186.4</b>	<b>-11.7</b>
கடல் போக்குவரத்து	21.5	19.2	-10.7	67.6	80.7	19.4
பயணிகள்	0.1	0.1	-11.2	0.6	0.2	-62.8
கப்பல் கட்டணங்கள்	18.3	18.2	-0.4	58.0	77.7	33.8
ஏனையவை	3.2	1.0	-70.1	9.0	2.8	-68.2
வானூர்தி போக்குவரத்து	47.9	38.3	-20.1	142.7	103.8	-27.3
பயணிகள்	26.8	26.3	-2.0	77.9	64.8	-16.7
விமான கட்டணங்கள்	6.5	4.1	-36.5	27.1	12.4	-54.4
ஏனையவை	14.6	7.9	-46.3	37.8	26.7	-29.4
தபால் பணிகள்	-	0.1	-	0.7	1.8	141.9
<b>பயணம்</b>	<b>9.2</b>	<b>18.5</b>	<b>102.3</b>	<b>30.7</b>	<b>52.4</b>	<b>70.4</b>
<b>கட்டடவாக்கம்</b>	<b>12.4</b>	<b>9.8</b>	<b>-21.3</b>	<b>28.3</b>	<b>22.4</b>	<b>-20.7</b>
வெளிநாட்டுக் கட்டடவாக்கம்	0.4	1.6	257.2	1.0	3.0	193.7
அறிக்கையிடல் பொருளாதாரத்தின் கட்டடவாக்கம்	6.9	1.8	-74.0	16.8	4.1	-75.6
கட்டடவாக்க, பொறியியல் மற்றும் ஏனைய தொழில்நுட்ப பணிகள்	5.1	6.4	26.2	10.4	15.3	46.4
<b>காப்புறுதி மற்றும் ஓய்வூதியப் பணிகள்</b>	<b>4.0</b>	<b>4.1</b>	<b>2.6</b>	<b>7.3</b>	<b>12.4</b>	<b>70.5</b>
நேரடி காப்புறுதி	0.4	1.6	277.2	1.6	3.1	94.3
மீள்காப்புறுதி	3.5	2.5	-29.4	5.6	9.3	64.2
<b>நிதியியல் பணிகள்</b>	<b>5.5</b>	<b>19.6</b>	<b>257.3</b>	<b>14.5</b>	<b>30.2</b>	<b>108.3</b>
<b>புலமைச் சொத்தின் பயன்பாட்டிற்கான கட்டணங்கள்</b>	<b>4.7</b>	<b>10.6</b>	<b>126.0</b>	<b>11.3</b>	<b>31.5</b>	<b>179.4</b>
<b>தொலைத்தொடர்பு, கணனி மற்றும் தகவல் பணிகள்</b>	<b>32.6</b>	<b>18.5</b>	<b>-43.2</b>	<b>66.1</b>	<b>50.6</b>	<b>-23.4</b>
தொலைத்தொடர்பு பணிகள்	2.0	2.3	14.5	10.5	8.0	-23.4
கணனி மற்றும் தகவல் தொழில் நுட்பம்/வெளியிலிருந்து வியாபாரப் பணிகளைப் பெற்றுக் கொள்ளல் தொடர்பான பணிகள்	30.6	16.2	-46.9	55.6	42.6	-23.4
கணனி பணிகள்	19.2	13.8	-27.9	38.5	36.2	-5.9
தகவல் பணிகள்	11.4	2.4	-79.0	17.1	6.4	-62.7
<b>ஏனைய வியாபாரப் பணிகள்</b>	<b>34.1</b>	<b>34.8</b>	<b>2.0</b>	<b>73.8</b>	<b>130.9</b>	<b>77.5</b>
ஆராய்ச்சி மற்றும் அபிவிருத்திப் பணிகள்	7.8	8.2	5.4	18.8	22.8	21.1
தொழில்சார் மற்றும் முகாமைத்துவ ஆலோசனைப் பணிகள்	13.0	10.3	-21.2	23.3	52.2	123.7
தொழில்நுட்ப, வர்த்தகத்துடன் தொடர்புடைய மற்றும் ஏனைய வியாபாரப் பணிகள்	13.3	16.3	22.7	31.6	55.9	76.9
<b>பிரத்தியேக,கலாச்சார மற்றும் களியாட்டப் பொழுது போக்குப் பணிகள்</b>	<b>1.4</b>	<b>1.4</b>	<b>-1.7</b>	<b>1.4</b>	<b>3.8</b>	<b>165.4</b>
கட்புல செவிப்புல மற்றும் தொடர்புடைய பணிகள்	1.2	1.4	19.9	1.2	3.6	209.8
ஏனைய தனிப்பட்ட, கலாச்சார மற்றும் பொழுதுபோக்குசார் பணிகள்	0.3	0.01	-97.7	0.3	0.2	-33.6
<b>அரசாங்கப் பொருட்கள் மற்றும் பணிகள்</b>	<b>0.04</b>	<b>0.3</b>	<b>686.3</b>	<b>0.1</b>	<b>0.6</b>	<b>400.5</b>

(அ) தற்காலிகமானது

மூலம்: பன்னாட்டுக் கொடுக்கல்வாங்கல் அறிக்கையிடல் முறைமை – இலங்கை மத்திய வங்கி

இணைப்பு VIII:

பணிகள் கணக்கு – தேறிய (அ)

	மாச்சு 2023 (ஐ.அ.டொ. மில்)	மாச்சு 2024 (ஐ.அ.டொ. மில்)	மாற்றம் (%)	சன-மாச் 2023 (ஐ.அ.டொ. மில்)	சன-மாச் 2024 (ஐ.அ.டொ. மில்)	மாற்றம் (%)
<b>பணிகள்</b>	<b>266.3</b>	<b>431.2</b>	<b>62.0</b>	<b>782.5</b>	<b>1,267.5</b>	<b>62.0</b>
<b>உற்பத்திப் பணிகள்</b>	<b>-15.3</b>	<b>-12.4</b>	<b>-18.9</b>	<b>-39.1</b>	<b>-43.3</b>	<b>10.6</b>
<b>பராமரிப்பு மற்றும் திருத்த பணிகள்</b>	<b>4.5</b>	<b>1.7</b>	<b>-63.5</b>	<b>10.0</b>	<b>3.0</b>	<b>-70.3</b>
<b>போக்குவரத்து</b>	<b>37.4</b>	<b>87.3</b>	<b>133.1</b>	<b>146.0</b>	<b>220.9</b>	<b>51.3</b>
கடல் போக்குவரத்து	24.3	74.7	207.6	95.2	162.5	70.8
பயணிகள்	-0.05	0.1	-279.8	-0.6	0.6	-196.8
கப்பல் கட்டணங்கள்	10.8	41.7	287.5	45.1	77.5	72.1
ஏனையவை	13.6	32.9	142.6	50.7	84.5	66.6
வானூர்தி போக்குவரத்து	13.1	12.6	-3.7	51.6	59.3	15.0
பயணிகள்	0.9	-4.1	-546.0	7.0	12.5	78.4
விமான கட்டணங்கள்	-2.0	0.1	-106.3	-5.4	0.6	-111.2
ஏனையவை	14.2	16.6	16.9	50.0	46.2	-7.6
<b>தபால் பணிகள்</b>	<b>0.02</b>	<b>-0.1</b>	<b>-469.0</b>	<b>-0.7</b>	<b>-1.0</b>	<b>35.5</b>
<b>பயணம்</b>	<b>179.7</b>	<b>319.9</b>	<b>78.0</b>	<b>473.2</b>	<b>973.5</b>	<b>105.7</b>
<b>கட்டடவாக்கம்</b>	<b>13.7</b>	<b>3.9</b>	<b>-71.9</b>	<b>29.9</b>	<b>31.8</b>	<b>6.3</b>
வெளிநாட்டுக் கட்டடவாக்கம்	3.3	-0.6	-117.7	5.5	5.3	-3.7
அறிக்கையிடல் பொருளாதாரத்தின் கட்டடவாக்கம்	8.4	5.1	-38.8	9.0	16.5	82.1
கட்டடவாக்க, பொறியியல் மற்றும் ஏனைய தொழில்நுட்ப பணிகள்	2.0	-0.7	-134.9	15.4	10.0	-34.8
<b>காப்புறுதி மற்றும் ஒய்வூதியப் பணிகள்</b>	<b>-0.4</b>	<b>-2.3</b>	<b>517.4</b>	<b>1.3</b>	<b>-7.3</b>	<b>-668.5</b>
நேரடி காப்புறுதி	3.1	-0.1	-104.4	6.8	0.2	-97.3
மீள்காப்புறுதி	-3.4	-2.2	-36.1	-5.4	-7.4	36.7
<b>நிதியியல் பணிகள்</b>	<b>1.1</b>	<b>-13.5</b>		<b>3.5</b>	<b>-15.6</b>	<b>-543.8</b>
<b>புலமைச் சொத்தின் பயன்பாட்டிற்கான கட்டணங்கள்</b>	<b>-4.5</b>	<b>-10.4</b>	<b>130.8</b>	<b>-11.0</b>	<b>-27.9</b>	<b>153.7</b>
<b>தொலைத்தொடர்பு, கணனி மற்றும் தகவல் பணிகள்</b>	<b>54.4</b>	<b>57.4</b>	<b>5.6</b>	<b>170.8</b>	<b>154.8</b>	<b>-9.4</b>
தொலைத்தொடர்பு பணிகள்	5.0	3.2	-34.8	23.1	11.2	-51.8
கணனி மற்றும் தகவல் தொழில் நுட்பம்/வெளியிலிருந்து வியாபாரப் பணிகளைப் பெற்றுக் கொள்ளல் தொடர்பான பணிகள்	49.4	54.2	9.6	147.7	143.6	-2.7
கணனி பணிகள்	60.1	56.1	-6.6	162.3	148.3	-8.6
தகவல் பணிகள்	-10.6	-1.9	-82.1	-14.6	-4.7	-67.8
<b>ஏனைய வியாபாரப் பணிகள்</b>	<b>-6.8</b>	<b>-0.3</b>	<b>-95.3</b>	<b>-12.1</b>	<b>-23.8</b>	<b>97.0</b>
ஆராய்ச்சி மற்றும் அபிவிருத்திப் பணிகள்	-6.2	-4.1	-34.5	-15.1	-12.3	-18.5
தொழில்சார் மற்றும் முகாமைத்துவ ஆலோசனைப் பணிகள்	-3.0	2.3	-176.2	-3.5	-8.4	138.4
தொழில்நுட்ப, வர்த்தகத்துடன் தொடர்புடைய மற்றும் ஏனைய வியாபாரப் பணிகள்	2.4	1.5	-37.5	6.5	-3.0	-146.5
<b>பிரத்தியேக,கலாச்சார மற்றும் களியாட்டப் பொழுது போக்குப் பணிகள்</b>	<b>1.9</b>	<b>0.2</b>	<b>-87.3</b>	<b>8.3</b>	<b>1.3</b>	<b>-83.8</b>
கட்புல செவிப்புல மற்றும் தொடர்புடைய பணிகள்	-1.1	-1.1	-6.9	-0.9	-1.8	98.1
ஏனைய தனிப்பட்ட, கலாச்சார மற்றும் பொழுதுபோக்குசார் பணிகள்	3.0	1.3	-57.3	9.2	3.1	-66.1
<b>அரசாங்கப் பொருட்கள் மற்றும் பணிகள்</b>	<b>0.5</b>	<b>-0.1</b>	<b>-113.3</b>	<b>1.6</b>	<b>0.1</b>	<b>-96.0</b>

(அ) தற்காலிகமானது

மூலம்: பன்னாட்டுக் கொடுக்கல்வாங்கல் அறிக்கையிடல் முறைமை – இலங்கை மத்திய வங்கி