

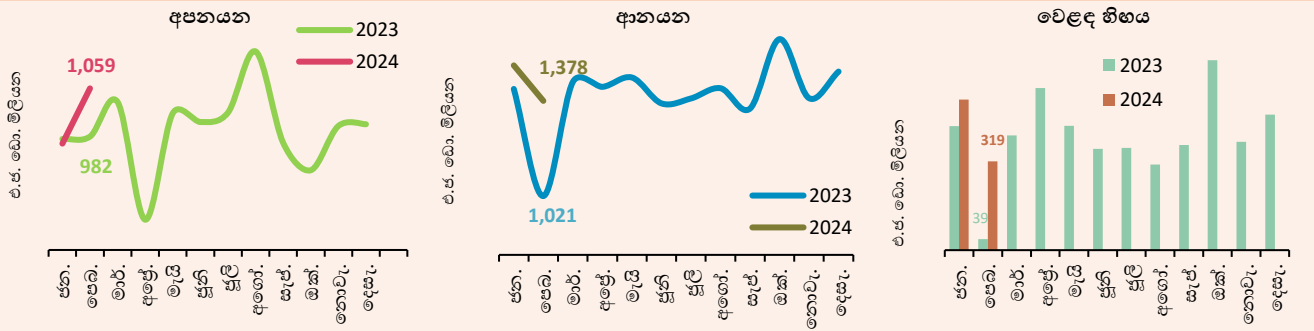
නිකුත් කළේ ආර්ථික පර්යේෂණ දෙපාර්තමේන්තුව
දිනය 2024 මාර්තු 28

විදේශීය අංශයේ ක්‍රියාකාරිත්වය - 2024 පෙබරවාරි

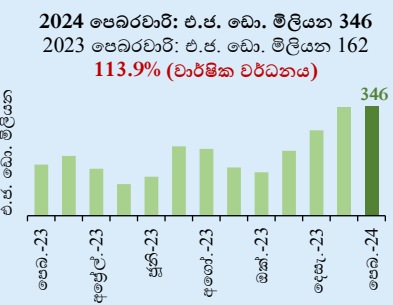
සුවිශේෂී කරුණු

- වසරකට පෙර පැවති අගය හා සැසඳීමේ දී 2024 වසරේ පෙබරවාරි මාසයේ ආනයන වියදම සහ අපනයන ආදායම යන ද්විත්වයම ඉහළ ගියේය. කෙසේ වෙතත්, අපනයන ඉහළ යෑමට සාපේක්ෂව ආනයන වඩා විශාල වශයෙන් ඉහළ යෑම හේතුවෙන් වෙළඳ හිඟය පුළුල් විය. එසේ වුවද, ප්‍රධාන වශයෙන් ඉන්ධන ආනයන පහළ යෑම හේතුවෙන් පෙර මාසයට සාපේක්ෂව පෙබරවාරි මාසයේ ආනයන වියදම සැලකිය යුතු ලෙස පහළ ගියේය.
- මුහුදු ප්‍රවාහන, ගුවන් ප්‍රවාහන සහ පරිගණක, තොරතුරු තාක්ෂණය හා ව්‍යාපාර ක්‍රියාවලි බාහිර මූලාශ්‍ර වෙත පැවරීම ආශ්‍රිත සේවාවන්හි ඉපයීම් මගින් සේවා අංශය වෙත කැපී පෙනෙන ශුද්ධ ලැබීමක් වාර්තා විය.
- විදේශ සේවා නියුක්තිකයන්ගේ ප්‍රේෂණ 2024 වසරේ පෙබරවාරි මාසයේ දී පෙර වසරේ අනුරූප කාලපරිච්ඡේදයට සාපේක්ෂව ඉහළ යෑමක් වාර්තා කර ඇත.
- 2024 වසරේ පෙබරවාරි මාසයේ දී, රජයේ සුරැකුම්පත් වෙළඳපොළෙහි විදේශ ආයෝජන කැපී පෙනෙන ශුද්ධ ගෙවීමක් වාර්තා කළ අතර 2022 වසරේ පෙබරවාරි මාසයෙන් පසුව කොළඹ කොටස් වෙළඳපොළ වෙත වාර්තා වූ ඉහළම මාසික ශුද්ධ ලැබීම මෙම මාසයේ දී වාර්තා විය.
- 2024 වසරේ පෙබරවාරි මස අවසානය වන විට දළ නිල සංචිත එ. ජ. ඩොලර් බිලියන 4.5ක් වූ අතර 2024 වසරේ මාර්තු 28 දක්වා කාලපරිච්ඡේදය තුළ දී ශ්‍රී ලංකා රුපියල එ. ජ. ඩොලරයට සාපේක්ෂව සියයට 7.6කින් අතිප්‍රමාණය විය.
- 2024 වසරේ මාර්තු මාසයේ දී ජාත්‍යන්තර මූල්‍ය අරමුදල සමග විස්තීර්ණ ණය පහසුකමෙහි දෙවන සමාලෝචනය අවසන් කරමින් කාර්යමණ්ඩල මට්ටමේ එකඟතාවයකට එළඹුණි.

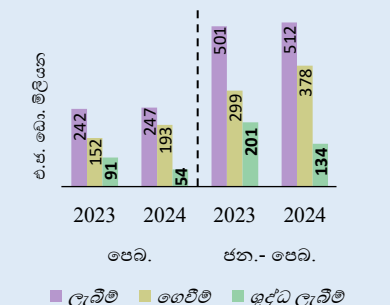
භාණ්ඩ වෙළඳාමේ ක්‍රියාකාරිත්වය



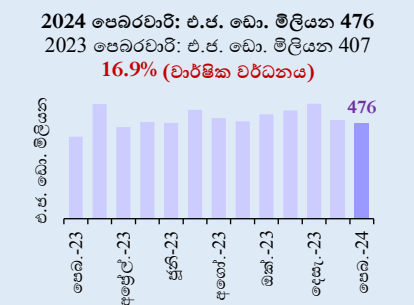
සංචාරක ඉපයීම්



සේවා අංශය (සංචාරක ඉපයීම් හැර)



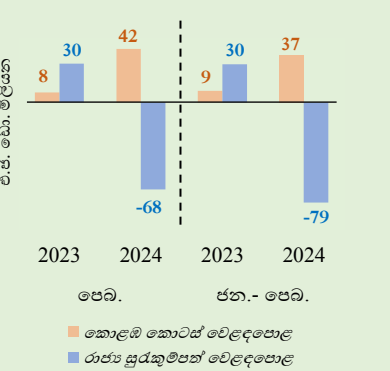
විදේශ සේවා නියුක්තිකයන්ගේ ප්‍රේෂණ



දළ නිල සංචිත*



රාජ්‍ය සුරැකුම්පත් වෙළඳපොළ සහ කොළඹ කොටස් වෙළඳපොළ වෙත ශුද්ධ ලැබීම් (ප්‍රාථමික හා ද්විතීයික වෙළඳපොළ - ශුද්ධ)



විනිමය අනුපාතිකයේ වෙනස්වීම් (එ.ජ. ඩොලරයට රුපියල්)

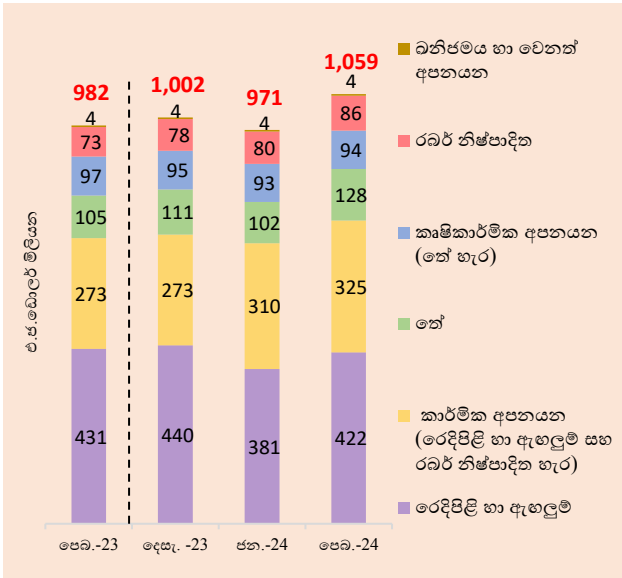


* වීන මහජන බැංකුවෙන් ලද විදේශ විනිමය හුවමාරු පහසුකම මෙයට ඇතුළත් වේ.

වෙළඳ භාණ්ඩ ගිණුමේ ශේෂය

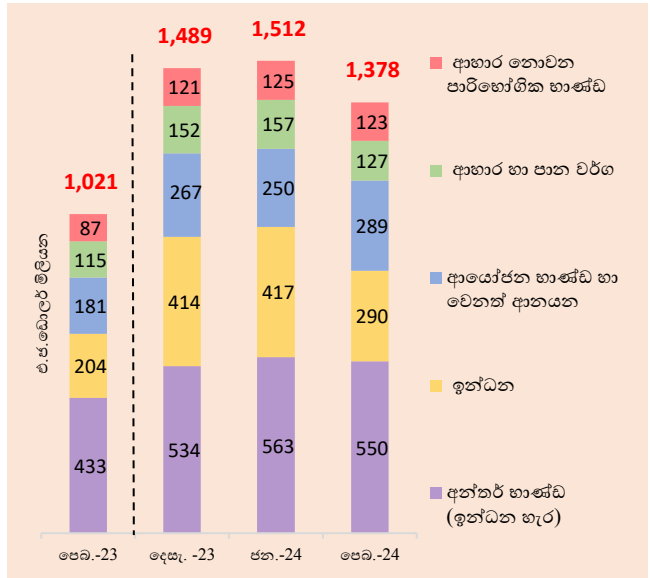
ප්‍රධාන වශයෙන් අපනයන ඉහළ යෑමට සාපේක්ෂව ආනයන විශාල වශයෙන් ඉහළ යෑමත් සමඟ වෙළඳ භාණ්ඩ ගිණුමේ හිඟය 2023 වසරේ පෙබරවාරි මාසයේ දී වාර්තා වූ එ.ජ. ඩොලර් මිලියන 39ක සිට 2024 වසරේ පෙබරවාරි මාසයේ දී එ.ජ. ඩොලර් මිලියන 319ක් දක්වා පුළුල් විය. ඒ හා සමානව, 2024 වසරේ ජනවාරි සිට පෙබරවාරි දක්වා කාලපරිච්ඡේදය තුළ වෙළඳ ගිණුමේ සමස්ත හිඟය ද, 2023 වසරේ අනුරූප කාලපරිච්ඡේදය තුළ වාර්තා වූ එ.ජ. ඩොලර් මිලියන 484 ක සිට එ.ජ. ඩොලර් මිලියන 860ක් දක්වා පුළුල් විය.

රූප සටහන 1: අපනයන සංයුතිය



මූලාශ්‍රය: ශ්‍රී ලංකා රේගුව, ශ්‍රී ලංකා මහ බැංකුව

රූප සටහන 2: ආනයන සංයුතිය



මූලාශ්‍රය: ශ්‍රී ලංකා රේගුව, ශ්‍රී ලංකා මහ බැංකුව

වෙළඳ භාණ්ඩ අපනයන ක්‍රියාකාරීත්වය¹

වෙළඳ භාණ්ඩ අපනයන ආදායම, 2023 වසරේ පෙබරවාරි මාසයේ දී වාර්තා වූ එ.ජ. ඩොලර් මිලියන 982ට සාපේක්ෂව 2024 වසරේ පෙබරවාරි මාසයේ දී එ.ජ. ඩොලර් මිලියන 1,059ක් දක්වා සියයට 7.9කින් ඉහළ ගියේය. කාර්මික, කෘෂිකාර්මික, සහ බනිජ් අපනයන ඇතුළු සියලුම ප්‍රධාන අපනයන කාණ්ඩවල ආදායමිහි වර්ධනයක් දක්නට ලැබුණි. 2023 වසරේ පෙබරවාරි මාසයට සාපේක්ෂව 2024 වසරේ පෙබරවාරි මාසයේ දී කාර්මික භාණ්ඩ අපනයනයන්හි ඉහළ යෑම සඳහා ප්‍රධාන වශයෙන් දායක වූයේ ඉන්ධන අපනයන පරිමා ඉහළ යෑම හේතුවෙන් නැව් සහ ගුවන් යානා ඉන්ධන අපනයන ආදායම ඉහළ යෑමයි. වසරකට පෙර පැවති අගයට සාපේක්ෂව 2024 වසරේ පෙබරවාරි මාසයේ දී කෘෂිකාර්මික භාණ්ඩ ආදායම ඉහළ යෑම සඳහා තේ අපනයන ප්‍රධාන වශයෙන් හේතු වූ අතර, තේ සඳහා වාර්තා වූ ඉහළ අපනයන පරිමාවන් සහ මිල ගණන් එයට දායක විය. 2024 වසරේ පෙබරවාරි මාසයේ දී බනිජ්මය අපනයන ආදායම ද සුළු වශයෙන් ඉහළ ගියේය. ඒ අතර, 2024 වසරේ ජනවාරි මාසයට සාපේක්ෂව 2024 වසරේ පෙබරවාරි මාසයේ දී අපනයන ආදායම ඉහළ ගිය අතර, ඒ සඳහා රෙදිපිළි හා ඇඟලුම් අපනයන වර්ධනය වීම හේතු විය.

වෙළඳ භාණ්ඩ ආනයන ක්‍රියාකාරීත්වය¹

වෙළඳ භාණ්ඩ ආනයන වියදම, 2023 වසරේ පෙබරවාරි මාසයේ දී වාර්තා වූ එ.ජ. ඩොලර් මිලියන 1,021ක සැලකිය යුතු අඩු පදනම් අගයට සාපේක්ෂව 2024 වසරේ පෙබරවාරි මාසයේ දී එ.ජ. ඩොලර් මිලියන 1,378ක් දක්වා සියයට 35.0කින් ඉහළ ගියේය. මෙම ආනයන වියදම ඉහළ යෑම ආනයන සීමා ලිහිල් කිරීම, ආර්ථික ක්‍රියාකාරකම් සාමාන්‍ය තත්ත්වයට පත්වීම, සහ ලිහිල් මුදල් ප්‍රතිපත්ති තත්ත්වයන් පවත්වාගෙන යෑම හේතුවෙන් සියලුම ප්‍රධාන කාණ්ඩයන්හි ආනයන

¹ වෙළඳ භාණ්ඩ සඳහා වන ශ්‍රී ලංකා මහ බැංකු වර්ගීකරණය සහ සමමත ජාත්‍යන්තර වෙළඳ වර්ගීකරණයේ සිව්වන සංස්කරණය පදනම් කර ගත් සංයුතීන්, පිළිවෙලින්, ඇමුණුම II, ඇමුණුම III, ඇමුණුම IV සහ ඇමුණුම V හි දක්වා ඇත.

වර්ධනයේ ප්‍රතිඵලයක් විය. 2024 වසරේ පෙබරවාරි මාසයේ පාරිභෝගික භාණ්ඩ ආනයන වියදම පෙර වසරේ අනුරූප මාසයට සාපේක්ෂව ඉහළ යෑම සඳහා, ආහාර සහ ආහාර නොවන පාරිභෝගික භාණ්ඩ යන දෙඅංශයේම ආනයන වියදම් පුළුල් පදනමකින් ඉහළ යෑම හේතු විය. මේ අතර, 2023 වසරේ පෙබරවාරි මාසයට සාපේක්ෂව ඉන්ධන සහ රෙදිපිළි ආනයන ඉහළ යෑම, අන්තර් භාණ්ඩ ආනයන වියදම් ද ඉහළ යෑමට හේතු විය. ඊට ප්‍රතිවිරුද්ධව, 2024 වසරේ පෙබරවාරි මාසයේ දී ආනයන පරිමාවන් පහළ යෑම හේතුවෙන් කිරිඟු ආනයන වියදම සැලකිය යුතු ලෙස අඩු විය. ආයෝජන භාණ්ඩ ආනයන වියදම ද පුළුල් පදනමකින් ඉහළ ගිය අතර, ඒ සඳහා යන්ත්‍රසූත්‍ර හා උපකරණ (ප්‍රධාන වශයෙන්, දොඹකර) සහ ගොඩනැගිලි ද්‍රව්‍ය (ප්‍රධාන වශයෙන්, යකඩ හා වානේ) ආනයන හේතු විය. ඒ අතර, 2024 වසරේ ජනවාරි මාසයට සාපේක්ෂව 2024 වසරේ පෙබරවාරි මාසයේ දී ආනයන වියදම සැලකිය යුතු ලෙස පහළ ගිය අතර, ඒ සඳහා ඉන්ධන තොග පැවතීම සහ ඉල්ලුම පහළ යෑම හේතුවෙන් සියලුම ඉන්ධන කාණ්ඩවල ආනයන අඩුවීම හේතු විය.

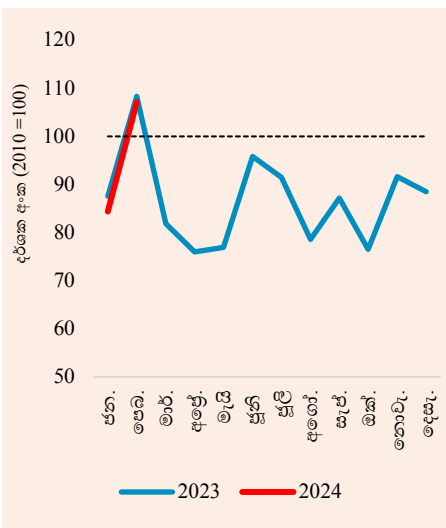
වෙළඳ දර්ශක²

අපනයන සහ ආනයන මිල ගණන් අතර අනුපාතය දැක්වෙන වෙළඳ මිල අනුපාතය, 2023 වසරේ පෙබරවාරි මාසයට සාපේක්ෂව 2024 වසරේ පෙබරවාරි මාසයේ දී සියයට 1.0කින් පහළ ගිය අතර, ඒ සඳහා ආනයන මිල ගණන් පහළ යෑමේ වේගයට වඩා වැඩි වේගයකින් අපනයන මිල ගණන් පහළ යෑම හේතු විය.

2024 වසරේ පෙබරවාරි මාසයේ දී අපනයන ආදායම 2023 වසරේ පෙබරවාරි මාසයට සාපේක්ෂව ඉහළ යෑම සඳහා ඉහළ අපනයන පරිමාවන් හේතු වූ බව නිරූපණය කරමින් අපනයන පරිමා දර්ශකය සියයට 17.3කින් ඉහළ ගිය අතර, අපනයන ඒකක මිල දර්ශකය සියයට 8.0කින් පහළ ගියේය.

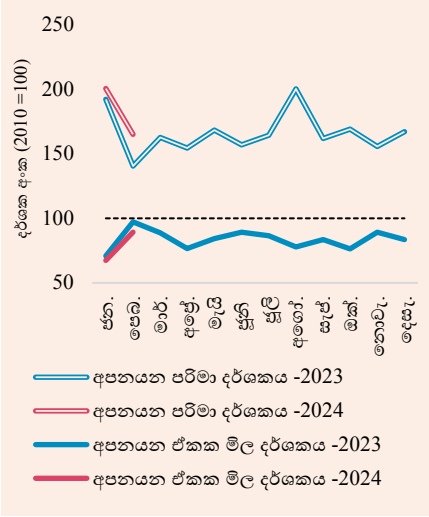
ඒ අතර, 2024 වසරේ පෙබරවාරි මාසයේ දී ආනයන වියදම 2023 වසරේ පෙබරවාරි මාසයට සාපේක්ෂව ඉහළ යෑම සඳහා ඉහළ ආනයන පරිමාවන් හේතු වූ බව නිරූපණය කරමින් ආනයන පරිමා දර්ශකය සියයට 45.3කින් ඉහළ ගිය අතර, ආනයන ඒකක මිල දර්ශකය සියයට 7.1කින් පහළ ගියේය.

රූප සටහන 3: වෙළඳ මිල අනුපාතය



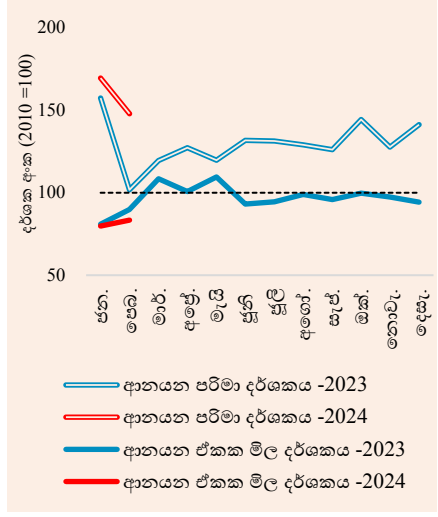
මූලාශ්‍රය: ශ්‍රී ලංකා මහ බැංකුව

රූප සටහන 4: අපනයන පරිමා සහ ඒකක මිල දර්ශක



මූලාශ්‍රය: ශ්‍රී ලංකා මහ බැංකුව

රූප සටහන 5: ආනයන පරිමා සහ ඒකක මිල දර්ශක



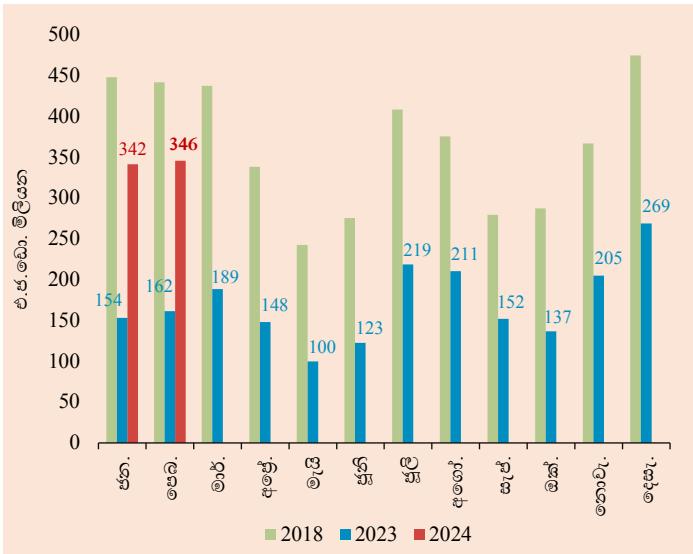
මූලාශ්‍රය: ශ්‍රී ලංකා මහ බැංකුව

² එ.ජ. ඩොලර් වටිනාකම අනුව

සේවා අංශයේ ක්‍රියාකාරීත්වය³

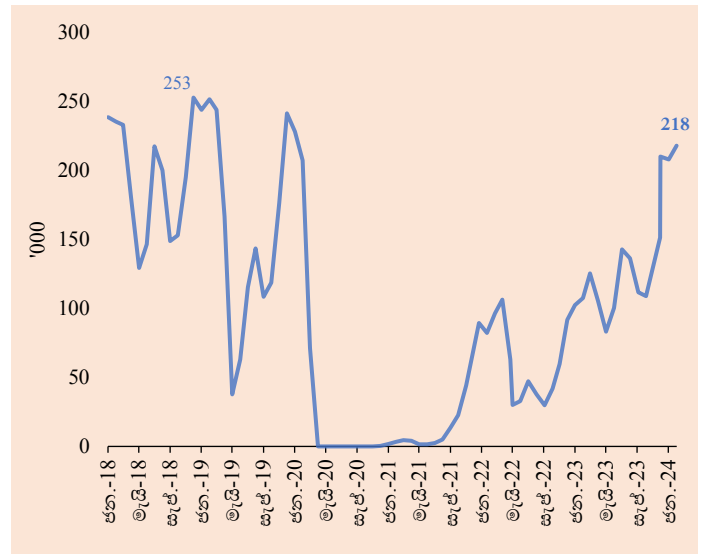
සංචාරක ඉපැයීම්: 2024 වසරේ පෙබරවාරි මාසයේ දී සංචාරක ඉපැයීම්, පෙර මාසයේ දී ඇස්තමේන්තු කළ එ.ජ. ඩොලර් මිලියන 342ට සහ 2023 වසරේ පෙබරවාරි මාසයේ දී වූ එ.ජ. ඩොලර් මිලියන 162ට සාපේක්ෂව එ.ජ. ඩොලර් මිලියන 346ක් ලෙස ඇස්තමේන්තු කර ඇත.

රූප සටහන 6: මාසික සංචාරක ඉපැයීම්



මූලාශ්‍රය: ශ්‍රී ලංකා සංචාරක සංවර්ධන අධිකාරිය

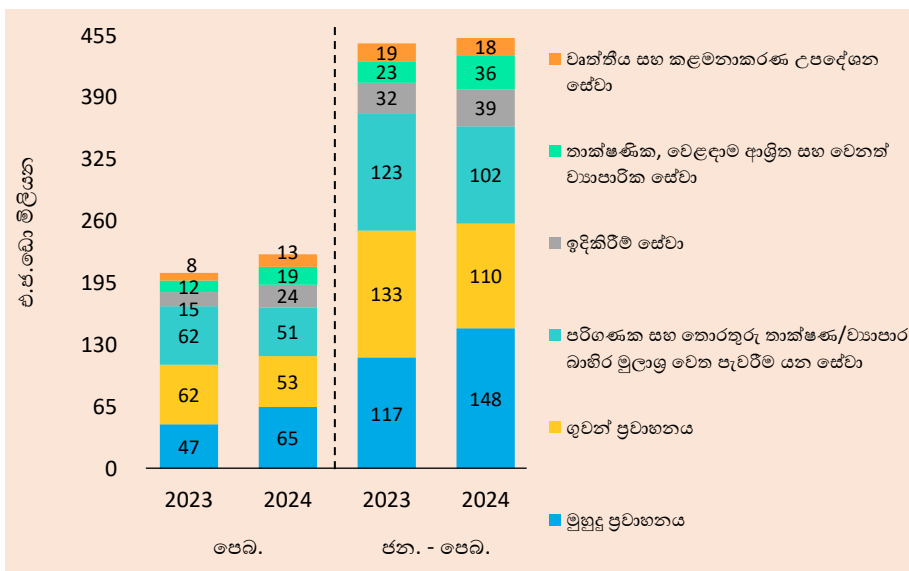
රූප සටහන 7: මාසික සංචාරක පැමිණීම්



මූලාශ්‍රය: ශ්‍රී ලංකා සංචාරක සංවර්ධන අධිකාරිය

සේවා අංශයේ අනෙකුත් ලැබීම්⁴: 2024 වසරේ පෙබරවාරි මාසයේ දී සේවා අංශය වෙත වූ ලැබීම් සඳහා මුහුදු ප්‍රවාහන, ගුවන් ප්‍රවාහන සහ පරිගණක, තොරතුරු තාක්ෂණය හා ව්‍යාපාර ක්‍රියාවලි බාහිර මූලාශ්‍ර වෙත පැවරීම ආශ්‍රිත සේවාවන් ප්‍රධාන වශයෙන් දායක විය. 2024 වසරේ පෙබරවාරි මාසයේ දී සේවා අංශය වෙත වූ මුළු ලැබීම් (සංචාරක ඉපැයීම් හැර) 2023 වසරේ පෙබරවාරි මාසයේ දී වූ එ.ජ. ඩොලර් මිලියන 242ට සාපේක්ෂව එ.ජ. ඩොලර් මිලියන 247ක් ලෙස ඇස්තමේන්තුගත කර ඇත.

රූප සටහන 8: සේවා අංශය වෙත වූ ප්‍රධාන ලැබීම්



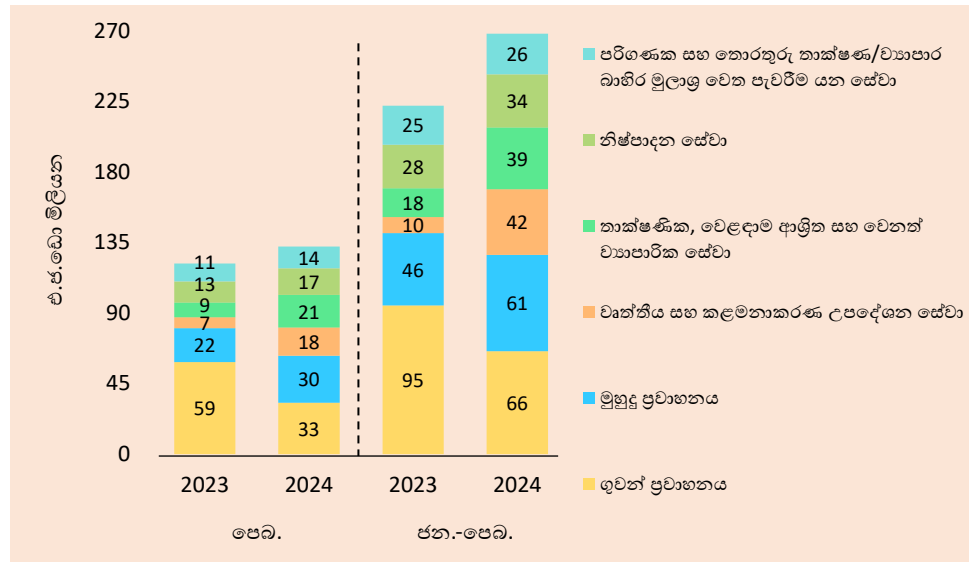
මූලාශ්‍රය: අන්තර්ජාතික ගනුදෙනු වාර්තාකරණ පද්ධතිය - ශ්‍රී ලංකා මහ බැංකුව

³ ශ්‍රී ලංකා මහ බැංකුව සිය අන්තර්ජාතික ගනුදෙනු වාර්තාකරණ පද්ධතිය (ITRS) මත පදනම්වූ උප කාණ්ඩවල දත්ත ද ඇතුළත් වන පරිදි 2024 වසරේ ජනවාරි මාසයේ සිට සේවා අංශයේ සංඛ්‍යාලේඛන මාසිකව වාර්තා කිරීම ආරම්භ කරන ලදී.

⁴ තාවකාලික.

සේවා අංශයේ ගෙවීම්⁴ : 2024 වසරේ පෙබරවාරි මාසයේ දී සේවා අංශය වෙතින් වූ ගෙවීම් සඳහා ගුවන් ප්‍රවාහන, මුහුදු ප්‍රවාහන, තාක්ෂණික සහ වෙළඳ ආශ්‍රිත සහ වෙනත් ව්‍යාපාරික සේවාවන් ප්‍රධාන වශයෙන් දායක විය. 2024 වසරේ පෙබරවාරි මාසයේ දී සේවා අංශය වෙතින් වූ මුළු ගෙවීම් 2023 වසරේ පෙබරවාරි මාසයේ දී වූ එ.ජ. ඩොලර් මිලියන 152ට සාපේක්ෂව එ.ජ. ඩොලර් මිලියන 193ක් ලෙස ඇස්තමේන්තුගත කර ඇත.

රූප සටහන 9: සේවා අංශයේ ප්‍රධාන ගෙවීම්

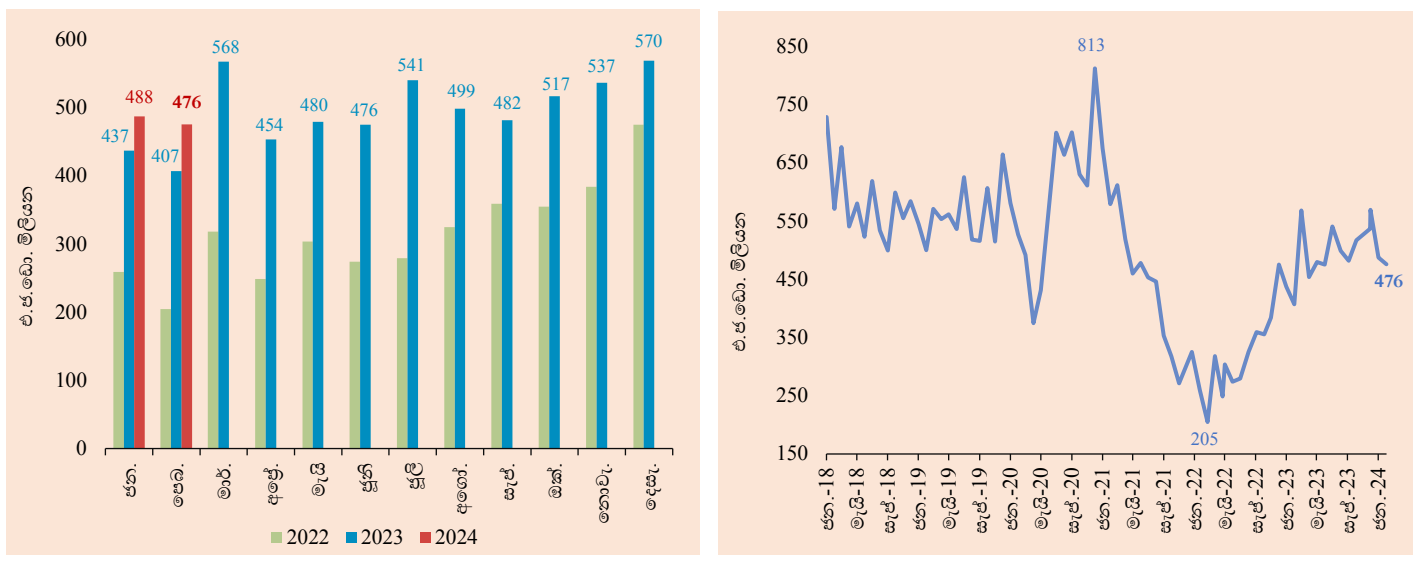


මූලාශ්‍රය: අන්තර්ජාතික ගනුදෙනු වාර්තාකරණ පද්ධතිය - ශ්‍රී ලංකා මහ බැංකුව

විදේශීය ජංගම ගිණුමේ වාර්තා වූ අනෙකුත් ප්‍රධාන වර්ධනයන්

විදේශ සේවා නියුක්තිකයන්ගේ ප්‍රේෂණ: විදේශ සේවා නියුක්තිකයන්ගේ ප්‍රේෂණ 2023 වසරේ පෙබරවාරි මාසයේ දී වූ එ.ජ. ඩොලර් මිලියන 407ට සහ 2024 වසරේ ජනවාරි මාසයේ දී වූ එ.ජ. ඩොලර් මිලියන 488ට සාපේක්ෂව 2024 වසරේ පෙබරවාරි මාසයේ දී එ.ජ. ඩොලර් මිලියන 476ක් විය.

රූප සටහන 10: මාසික විදේශ සේවා නියුක්තිකයන්ගේ ප්‍රේෂණ



මූලාශ්‍රය: බලපත්‍රලාභී බැංකු, ශ්‍රී ලංකා මහ බැංකුව

⁴ තාවකාලික

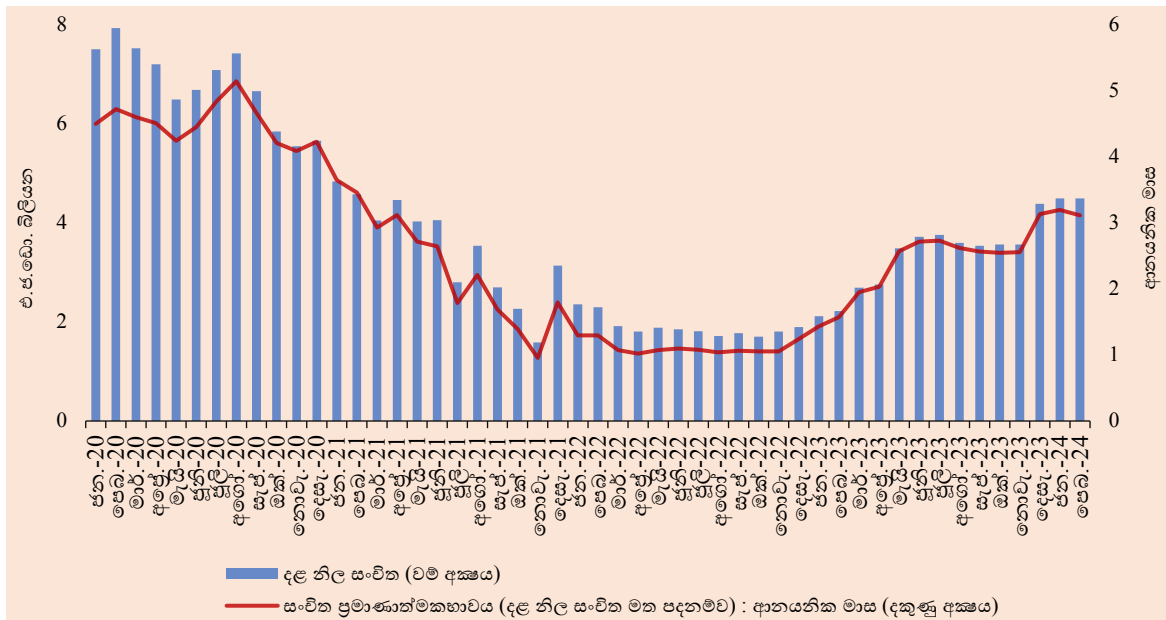
මූල්‍ය ලැබීම්

රාජ්‍ය සුරැකුම්පත් වෙළඳපොළෙහි විදේශ ආයෝජන මැන මාසවල නිරීක්ෂණය කරන ලද ප්‍රවණතාවන්ට සමානව 2024 වසරේ පෙබරවාරි මාසයේ දී ඩ.එ.එ. ඩොලර් මිලියන 68ක ශුද්ධ ගෙවීමක් වාර්තා කළේය. මේ අතර, ප්‍රාථමික සහ ද්විතීයික වෙළඳපොළ ගනුදෙනු ඇතුළත්, කොළඹ කොටස් වෙළඳපොළ වෙත වූ විදේශීය ලැබීම් 2024 වසරේ පෙබරවාරි මාසයේ දී ඩ.එ.එ. ඩොලර් මිලියන 42ක් වූ අතර, එය 2022 වසරේ පෙබරවාරි මාසයෙන් පසු වාර්තා වූ ඉහළම මාසික ශුද්ධ ලැබීම් විය. මෙම ඉහළ යෑම සඳහා ප්‍රධාන වශයෙන් සෘජු නිකුතු ලෙස ප්‍රාථමික වෙළඳපොළ වෙත වූ ඩ.එ.එ. ඩොලර් මිලියන 46ක විශාල ලැබීම් හේතු වූ අතර, මාසය තුළ දී ද්විතීයික වෙළඳපොළ වෙතින් ඩ.එ.එ. ඩොලර් මිලියන 4ක ශුද්ධ ගෙවීමක් වාර්තා විය.

ජාත්‍යන්තර සංචිත

දළ නිල සංචිත 2024 වසරේ පෙබරවාරි අග වන විට ඩ.එ.එ. ඩොලර් බිලියන 4.5ක මට්ටමේ පැවතුණි. චීන මහජන බැංකුවෙන් ලද ඩ.එ.එ. ඩොලර් බිලියන 1.5කට පමණ සමාන විදේශ විනිමය හුවමාරු පහසුකම මෙයට ඇතුළත් වූ අතර, එය භාවිතා කිරීමේ දී ඇතැම් කොන්දේසිවලට යටත් වේ. සමස්ථයක් ලෙස, 2024 වසරේ පෙබරවාරි මාසයේ දී මහ බැංකුව විසින් ශුද්ධ පදනම මත ඩ.එ.එ. ඩොලර් මිලියන 240ක් මිල දී ගන්නා ලදී.

රූප සටහන 11: දළ නිල සංචිත සහ සංචිත ප්‍රමාණාත්මකභාවය

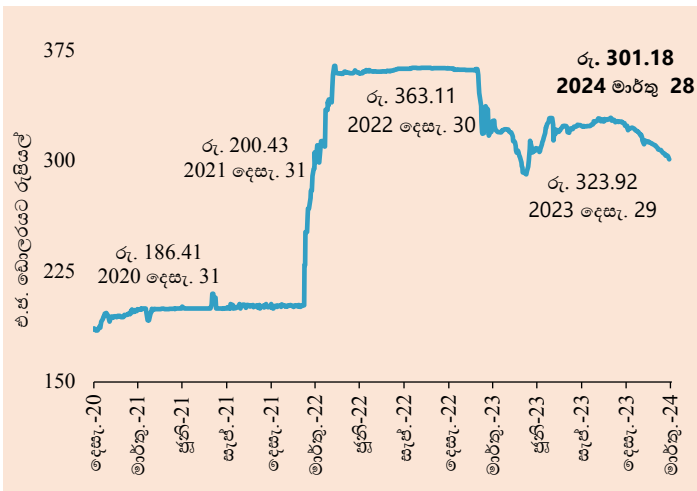


මූලාශ්‍රය: ශ්‍රී ලංකා මහ බැංකුව

විනිමය අනුපාතිකයෙහි හැසිරීම

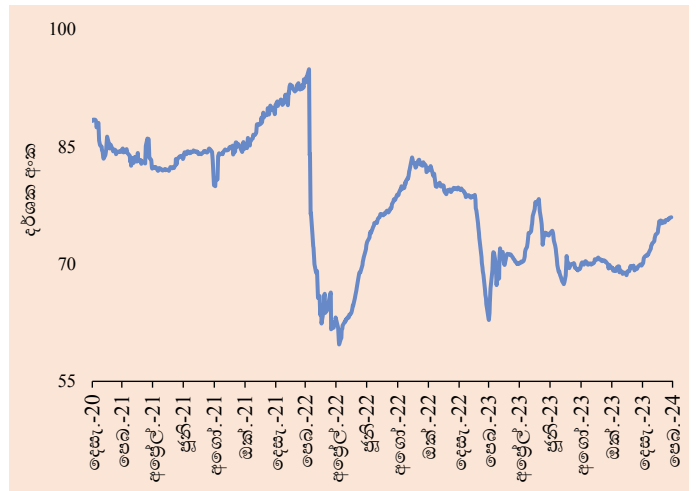
ශ්‍රී ලංකා රුපියල අතිප්‍රමාණයවීමේ ප්‍රවණතාව අඛණ්ඩව පැවතුණි. 2024 වසරේ මාර්තු මස 28 දක්වා වසර තුළ දී ශ්‍රී ලංකා රුපියල එ.ජ. ඩොලරයට සාපේක්ෂව සියයට 7.6කින් අතිප්‍රමාණය විය. මේ අතර, අනෙකුත් විදේශ ව්‍යවහාර මුදල්වල හැසිරීම පිළිබිඹු කරමින්, 2024 වසරේ මාර්තු මස 28 දක්වා කාලපරිච්ඡේදය තුළ දී ශ්‍රී ලංකා රුපියල යුරෝ, ස්ටර්ලින් පවුම, ජපන් යෙන්, ඉන්දියානු රුපියල, සහ ඕස්ට්‍රේලියානු ඩොලරය වැනි අනෙකුත් ප්‍රධාන මුදල් වර්ගවලට සාපේක්ෂව අතිප්‍රමාණය විය. රුපියලෙහි වූ නාමික අතිප්‍රමාණයට අනුකූලව 2024 වසරේ පෙබරවාරි මාසය තුළ දී මුදල් වර්ග 24කින් සැදුම් ලත් පැස මත පදනම් වූ මූර්ත සඵල විනිමය අනුපාතිකය (මු.ස.වි.අ.) අතිප්‍රමාණය විය. කෙසේ වෙතත්, මු.ස.වි.අ. 24හි දර්ශකය විදේශීය තරඟකාරීත්වය පවත්වා ගැනීම පෙන්වුම් කරමින් දර්ශකාංක 100 සීමාවට වඩා බෙහෙවින් අඩු මට්ටමක පැවතුණි.

රූප සටහන 12: එ.ජ. ඩොලරයට සාපේක්ෂව රුපියලෙහි වෙනස් වීම



මූලය: ශ්‍රී ලංකා මහ බැංකුව

රූප සටහන 13: මුදල් වර්ග 24කින් සැදුම්ලත් පැස මත පදනම් වූ මූර්ත සඵල විනිමය අනුපාතිකයෙහි වෙනස්වීම



මූලය: ශ්‍රී ලංකා මහ බැංකුව

සංඛ්‍යා සටහන 1: තෝරාගත් ව්‍යවහාර මුදල් ඒකකවලට සාපේක්ෂව ශ්‍රී ලංකා රුපියලෙහි වෙනස් වීම*

මුදල් ඒකකය	2022	2023	2024 (මාර්තු 28 දක්වා)
එ.ජ. ඩොලරය	-44.8%	+12.1%	+7.6%
යුරෝ	-41.4%	+7.9%	+10.0%
ස්ටර්ලින් පවුම	-38.1%	+6.0%	+8.4%
ජපන් යෙන්	-36.4%	+19.5%	+15.1%
ඕස්ට්‍රේලියානු ඩොලරය	-40.8%	+10.8%	+12.6%
ඉන්දියානු රුපියල	-38.6%	+12.6%	+7.8%

* අවප්‍රමාණය (-)/ අතිප්‍රමාණය (+)

මූලය: ශ්‍රී ලංකා මහ බැංකුව

ඉදිරි දින දර්ශනයට අනුව, 2024 වසරේ මාර්තු මාසය සඳහා වන විදේශීය අංශයේ ක්‍රියාකාරීත්වය පිළිබඳ පුවත්පත් නිවේදනය 2024 වසරේ අප්‍රේල් මස 30 වන දින නිකුත් කරනු ඇත.

ඇමුණුම I :

වෙළඳ අංශයේ ක්‍රියාකාරිත්වය පිළිබඳ සාරාංශය (අ)

කාණ්ඩය	පෙබරවාරි 2023 (එ.ජ.ඩො. මිලියන)	පෙබරවාරි 2024 (එ.ජ.ඩො. මිලියන)	වෙනස (%)	ජන.-පෙබ. 2023 (එ.ජ.ඩො. මිලියන)	ජන.-පෙබ. 2024 (එ.ජ.ඩො. මිලියන)	වෙනස (%)
වෙළඳ භාණ්ඩ අපනයන	982	1,059	7.9	1,960	2,030	3.6
වෙළඳ භාණ්ඩ ආනයන	1,021	1,378	35.0	2,444	2,890	18.2
වෙළඳ ශේෂය	-39	-319		-484	-860	
සේවා ගිණුමේ ශේෂය (ශුද්ධ)	252	400	58.5	516	822	59.2
සේවා අංශයට වූ ලැබීම්	404	593	46.7	816	1,200	47.1
ඒවායින්,						
සංචාරක ඉපැයීම්	162 (අ)	346 (ඇ)	113.9	315 (ආ)	687 (ඈ)	118.2
පරිගණක සහ තොරතුරු තාක්ෂණ/ව්‍යාපාර බාහිර මූලාශ්‍ර වෙත පැවරීම යන සේවා	62	51	-17.4	123	102	-17.1
මුහුදු ප්‍රවාහනය (නැව් කුලී)	30	40	33.0	74	94	26.7
ගුවන් ප්‍රවාහනය (ගුවන් කුලී)	5	4	-17.6	17	7	-58.5
ගුවන් ප්‍රවාහනය (මගී ගාස්තු)	33	26	-20.8	57	55	-4.5
සේවා අංශයේ ගෙවීම්	152	193	27.1	299	378	26.2
ඒවායින්,						
විදේශ සංචාර	8	17	104.4	22	32	49.5
මුහුදු ප්‍රවාහනය (නැව් කුලී)	18	29	61.8	40	59	49.3
ගුවන් ප්‍රවාහනය (ගුවන් කුලී)	8	4	-50.3	21	8	-60.0
ගුවන් ප්‍රවාහනය (මගී ගාස්තු)	35	19	-44.6	51	39	-24.5
විදේශ සේවා නියුක්තිකයන්ගේ ප්‍රේෂණ	407	476	16.9	845	964	14.1
පුද්ගලික සංක්‍රාම සඳහා ගෙවීම්	11	12		21	22	
කොළඹ කොටස් වෙළඳපොළ වෙත වූ ලැබීම් (ශුද්ධ) (ඇ)	8	42		9	37	
රාජ්‍ය සුරැකුම්පත් වෙළඳපොළ වෙත වූ දළ විදේශ විනිමය ලැබීම්	31	21		34	71	
සමස්ත ශේෂය				317	247	
විශේෂිත අයිතමයන්						
සංචාරක පැමිණීම්	107,639	218,350		210,184	426,603	
විදේශ රැකියා සඳහා පිටත්ව යෑම්	23,943	25,803		48,125	51,052	

මූලයන්: ශ්‍රී ලංකා රේගුව, ශ්‍රී ලංකා සංචාරක සංවර්ධන අධිකාරිය, කොළඹ කොටස් වෙළඳපොළ, ශ්‍රී ලංකා විදේශ සේවා නියුක්ති කාර්යාංශය, ශ්‍රී ලංකා මහ බැංකුව

(අ) තාවකාලික.

(ආ) 2023 වසරේ දී සංචාරක සංවර්ධන අධිකාරිය විසින් පවත්වනු ලැබූ සමීක්ෂණ ප්‍රතිඵල මත පදනම්ව.

(ඇ) 2024 වසරේ දී සංචාරක සංවර්ධන අධිකාරිය විසින් පවත්වනු ලැබූ සමීක්ෂණ ප්‍රතිඵල මත පදනම්ව.

(ඈ) ප්‍රාථමික සහ ද්විතීයික ගනුදෙනු ඇතුළත්ව.

ශ්‍රී ලංකා මහ බැංකුව විසින් වෙළඳ භාණ්ඩ ක්‍රියාකාරිත්වය පිළිබඳව වැඩිදුර තොරතුරු ඇතුළත් ‘මාසික වෙළඳ විවරණිකාව’ ප්‍රකාශයට පත් කරනු ලබන අතර එය ශ්‍රී ලංකා මහ බැංකුවේ වෙබ් අඩවියෙන් ලබා ගත හැකිය.
සංඛ්‍යාති > ආර්ථික දර්ශක > මාසික වෙළඳ විවරණිකාව (<https://www.cbsl.gov.lk/si/node/6181>).

ඇමුණුම II:

ශ්‍රී ලංකා මහ බැංකුවේ වර්ගීකරණයට අනුව වෙළඳ භාණ්ඩ අපනයන ආදායම (අ)

කාණ්ඩය	පෙබරවාරි 2023 (එ.ජ.ඩො. මිලියන)	පෙබරවාරි 2024 (එ.ජ.ඩො. මිලියන)	වෙනස (%)	ජන.-පෙබ. 2023 (එ.ජ.ඩො. මිලියන)	ජන.-පෙබ. 2024 (එ.ජ.ඩො. මිලියන)	වෙනස (%)
1. කාර්මික අපනයන	777.1	833.6	7.3	1,558.3	1,605.1	3.0
ආහාර, පාන වර්ග හා දුම්කොළ	41.9	52.4	25.1	76.6	96.4	25.9
සත්ත්ව ආහාර	10.6	15.6	46.8	26.8	24.3	-9.4
රෙදිපිළි හා ඇඟලුම්	431.3	422.3	-2.1	855.7	803.4	-6.1
එයින්, ඇඟලුම්	389.5	389.3	-0.1	778.4	738.4	-5.1
රෙදිපිළි	33.1	23.0	-30.3	60.5	46.0	-23.9
අනෙකුත් නිම කළ රෙදිපිළි ද්‍රව්‍ය	8.8	10.0	13.7	16.8	19.0	13.1
රබර් නිෂ්පාදිත	72.7	86.4	18.9	145.4	166.4	14.5
මැණික්, දියමන්ති හා ස්වර්ණාභරණ	32.5	30.9	-5.0	86.6	79.1	-8.7
යන්ත්‍රසූත්‍ර හා යාන්ත්‍රික උපකරණ	52.4	42.2	-19.3	103.1	82.2	-20.3
ප්‍රවාහන උපකරණ	8.7	6.7	-22.6	14.4	11.5	-20.0
බනිත තෙල් නිෂ්පාදිත	44.4	91.4	105.8	90.8	177.3	95.2
රසායනික නිෂ්පාදිත	15.7	17.6	12.1	28.4	36.5	28.5
දැව හා කඩදාසි නිෂ්පාදිත	9.9	11.1	12.2	19.7	19.9	1.3
මුද්‍රණ කර්මාන්තය ආශ්‍රිත නිෂ්පාදිත	3.4	2.1	-38.1	10.9	5.7	-48.1
සම් භාණ්ඩ, සංචාරක භාණ්ඩ හා පාවහන්	5.9	4.4	-26.0	11.1	8.6	-22.6
ජලාස්ථික් හා ඒ ආශ්‍රිත නිෂ්පාදිත	5.2	4.4	-14.5	9.3	9.0	-3.3
මූල ලෝහ හා ඒ ආශ්‍රිත නිෂ්පාදිත	14.5	16.9	17.0	24.7	31.0	25.5
පිහන්මැටි නිෂ්පාදිත	2.8	2.7	-4.7	5.8	4.5	-23.1
වෙනත් කාර්මික අපනයන	25.2	26.4	4.9	48.8	49.2	0.9
2. කෘෂිකාර්මික අපනයන	201.2	221.9	10.3	392.2	417.4	6.4
තේ	104.6	127.7	22.2	204.1	229.9	12.6
රබර්	3.9	2.3	-39.7	7.1	4.0	-43.2
පොල්	25.0	32.7	30.6	47.0	57.5	22.4
කුළුබඩු	34.2	22.1	-35.3	68.3	50.0	-26.8
එළවළු	2.1	1.9	-10.1	4.5	3.8	-15.1
සකස් නොකළ දුම්කොළ	2.6	1.4	-46.3	3.3	3.1	-6.5
සුළු කෘෂිකාර්මික නිෂ්පාදිත	8.9	13.1	47.3	16.9	25.3	49.4
මුහුදු ආහාර	20.0	20.7	3.5	40.9	43.7	6.7
3. බනිත අපනයන	1.6	1.9	16.6	5.2	3.3	-36.6
4. වර්ග නොකළ අපනයන	2.1	1.9	-8.7	4.4	4.2	-4.4
මුළු අපනයන	982.0	1,059.3	7.9	1,960.1	2,030.0	3.6

(අ) තාවකාලික.

මූලාශ්‍රය: ශ්‍රී ලංකා රේගුව, ජාතික මැණික් හා ස්වර්ණාභරණ අධිකාරිය, ලංකා බනිත තෙල් නිතිගත සංස්ථාව හා අනෙකුත් බනිත තෙල් අපනයනකරුවන්, ශ්‍රී ලංකා මහ බැංකුව

ඇමුණුම III:

සම්මත ජාත්‍යන්තර වෙළඳ වර්ගීකරණයට (සිව්වන සංස්කරණය) අනුව අපනයන සංයුතිය (අ)

කාණ්ඩය	පෙබරවාරි 2023 (එ.ජ.ඩො. මිලියන)	පෙබරවාරි 2024 (එ.ජ.ඩො. මිලියන)	වෙනස (%)	ජන.-පෙබ. 2023 (එ.ජ.ඩො. මිලියන)	ජන.-පෙබ. 2024 (එ.ජ.ඩො. මිලියන)	වෙනස (%)
0. ආහාර හා සජීවී සතුන්	213.2	244.6	14.7	422.4	455.7	7.9
03 මත්ස්‍යයින් හා ඒ ආශ්‍රිත සැකසුම්	22.7	24.2	6.8	46.5	51.0	9.7
04 ධාන්‍ය හා ධාන්‍ය සැකසුම්	5.0	7.0	38.4	10.9	12.8	17.3
05 එළවළු හා පලතුරු	27.7	37.0	33.4	53.3	68.0	27.6
07 කෝපි, තේ, කොකෝවා, කුළුබඩු හා ඒ ආශ්‍රිත නිෂ්පාදිත	138.6	149.7	8.0	271.8	279.7	2.9
1. පාන වර්ග හා දුම්කොළ	13.3	13.0	-2.2	22.9	23.9	4.6
11 පාන වර්ග	5.2	6.3	20.4	9.2	12.3	33.0
12 දුම්කොළ හා දුම්කොළ ආශ්‍රිත නිෂ්පාදිත	8.1	6.8	-16.6	13.6	11.6	-14.7
2. ඉන්ධන හැර ආහාරයට නුසුදුසු සකස් නොකළ ද්‍රව්‍ය	32.0	34.8	8.6	64.4	59.9	-7.0
23 සකස් නොකළ රබර්	4.0	2.5	-37.8	7.3	4.3	-41.6
26 රෙදිපිළි සඳහා යොදාගනු ලබන කෙඳි වර්ග හා ඒවායේ අපද්‍රව්‍ය	16.7	20.1	20.6	33.9	33.6	-0.8
3. ඛනිජමය ඉන්ධන, ලිහිසි ද්‍රව්‍ය හා ඒ ආශ්‍රිත ද්‍රව්‍ය	44.4	91.4	105.8	90.8	177.3	95.2
33 ඛනිජ තෙල්, ඛනිජ තෙල් නිෂ්පාදිත හා ඒ ආශ්‍රිත ද්‍රව්‍ය	44.4	91.4	105.8	90.8	167.1	83.9
34 ස්වාභාවික හා නිෂ්පාදිත ගෑස් වර්ග	-	-	-	-	10.2	-
4. සත්ව හා එළවළු තෙල්, මේද හා ඉටි	5.9	5.7	-2.7	9.9	11.9	20.1
42 පිරිපහදු කළ හෝ නොකළ, නිස්සාරණයට ලක් කළ ස්ථායී එළවළු මේද හා තෙල්	5.9	5.7	-3.4	9.7	11.1	13.5
5. රසායනික ද්‍රව්‍ය හා ඒ ආශ්‍රිත නිෂ්පාදිත (අන් තැනක සඳහන් නොවන)	19.3	20.9	8.2	35.1	45.0	28.0
6. ප්‍රධාන වශයෙන්ම ද්‍රව්‍ය අනුව වර්ග කර ඇති නිෂ්පාදන භාණ්ඩ	150.9	154.6	2.4	306.1	314.2	2.6
62 රබර් නිෂ්පාදන (අන් තැනක සඳහන් නොවන)	57.7	66.4	15.0	109.7	126.8	15.6
65 රෙදිපිළි සඳහා යොදාගනු ලබන තුල්, රෙදි, සකස් කරන ලද උපාංග, හා ඒ ආශ්‍රිත නිෂ්පාදිත (අන් තැනක සඳහන් නොවන)	37.3	31.3	-15.9	67.5	61.8	-8.5
66 ලෝහමය නොවන ඛනිජ නිෂ්පාදිත (අන් තැනක සඳහන් නොවන)	37.1	34.7	-6.3	95.3	84.9	-10.9
7. යන්ත්‍රසූත්‍ර හා ප්‍රවාහන උපකරණ	59.2	47.4	-19.9	114.5	91.5	-20.1
77 විද්‍යුත් යන්ත්‍රසූත්‍ර, උපකරණ හා උපාංග සහ ඒ ආශ්‍රිත විද්‍යුත් කොටස් (අන් තැනක සඳහන් නොවන)	32.5	24.4	-25.0	63.3	47.1	-25.5
8. ටීට්ටු නිෂ්පාදන උපාංග	443.7	446.8	0.7	893.9	850.7	-4.8
84 නිම් ඇඳුම් හා ඇඟලුම් සකස් කිරීමට ගන්නා උපාංග	408.2	411.9	0.9	820.9	782.9	-4.6
9. සම්මත ජාත්‍යන්තර වෙළඳ වර්ගීකරණයෙහි වෙනත් ස්ථානයක සඳහන් නොවන වෙළඳ භාණ්ඩ හා ගනුදෙනු	-	...	-	0.04	0.0	83.7
මුළු අපනයන	982.0	1,059.3	7.9	1,960.1	2,030.0	3.6

(අ) තාවකාලික.

...සැලකිය යුතු නොවේ.

මූලයන්: ශ්‍රී ලංකා රේගුව, ජාතික මැණික් හා ස්වර්ණාභරණ අධිකාරිය, ලංකා ඛනිජ තෙල් නීතිගත සංස්ථාව හා අනෙකුත් ඛනිජ තෙල් අපනයනකරුවන්, ශ්‍රී ලංකා මහ බැංකුව

සටහන: සම්මත ජාත්‍යන්තර වෙළඳ වර්ගීකරණයෙහි පළමු අංකයෙන් අංශය ද පළමු අංක දෙකෙන් කාණ්ඩය ද දැක්වේ. තෝරා ගත් කාණ්ඩ පමණක් ඉහත සංඛ්‍යා සටහනෙහි දක්වා ඇත. සම්මත ජාත්‍යන්තර වෙළඳ වර්ගීකරණය පිළිබඳ තවදුරටත් දැන ගැනීම සඳහා ශ්‍රී ලංකා මහ බැංකු වාර්ෂික වාර්තාව 2017 හි විශේෂ සටහන 04 බලන්න.

https://www.cbsl.gov.lk/sites/default/files/cbslweb_documents/publications/annual_report/2017/si/9_Chapter_05.pdf

ඇමුණුම IV:

ශ්‍රී ලංකා මහ බැංකුවේ වර්ගීකරණයට අනුව වෙළඳ භාණ්ඩ ආනයන වියදම (අ)

භාණ්ඩය	පෙබරවාරි 2023 (එ.ජ.ඩො. මිලියන)	පෙබරවාරි 2024 (එ.ජ.ඩො. මිලියන)	වෙනස (%)	ජන.-පෙබ. 2023 (එ.ජ.ඩො. මිලියන)	ජන.-පෙබ. 2024 (එ.ජ.ඩො. මිලියන)	වෙනස (%)
1. පාරිභෝගික භාණ්ඩ	202.2	249.6	23.4	420.7	530.9	26.2
ආහාර හා පාන වර්ග	114.8	126.6	10.3	233.1	283.2	21.5
ධාන්‍ය හා ඇඹරුම් කර්මාන්තය ආශ්‍රිත නිෂ්පාදිත	14.0	6.9	-50.7	29.3	30.5	4.0
කිරි ආශ්‍රිත නිෂ්පාදිත	13.1	14.8	13.1	29.3	34.8	18.8
එළවළු (ආ)	20.0	29.0	44.9	44.1	62.8	42.3
මුහුදු ආහාර	3.4	11.0	218.0	7.0	19.6	177.9
සීනි හා රසකැවිලි	35.1	31.5	-10.1	67.9	61.6	-9.2
කුළුබඩු	12.6	9.0	-28.8	22.6	19.9	-12.1
වෙනත් ආහාර හා පාන වර්ග	16.5	24.4	47.7	32.9	54.1	64.1
ආහාර නොවන පාරිභෝගික භාණ්ඩ	87.5	123.0	40.6	187.6	247.8	32.1
පෞද්ගලික රචවාහන	3.1	4.8	52.1	4.7	9.4	102.1
බෙහෙත් හා ඖෂධීය නිෂ්පාදිත	42.0	39.2	-6.6	93.0	95.4	2.6
ගෘහ උපකරණ	3.0	11.7	288.7	7.3	19.5	169.5
රෙදිපිළි හා උපාංග	13.9	20.1	44.3	32.2	38.4	19.4
විදුලි සංදේශ උපකරණ	4.0	15.8	299.2	7.6	24.5	220.8
ගෘහ හා දැව භාණ්ඩ	8.3	12.3	48.4	15.3	24.2	58.6
වෙනත් ආහාර නොවන පාරිභෝගික භාණ්ඩ	13.2	19.2	45.3	27.7	36.3	31.1
2. අන්තර් භාණ්ඩ	637.7	840.2	31.8	1,643.6	1,820.7	10.8
ඉන්ධන	204.3	290.5	42.2	720.8	707.9	-1.8
එයින්, බොරතෙල්	-	59.4	-	143.0	193.0	35.0
පිරිපහදු කළ බනිජතෙල්	152.1	208.4	37.0	439.2	453.7	3.3
ගල්අඟුරු	52.2	22.7	-56.5	138.6	61.2	-55.8
දියමන්ති, අගනා ගල් වර්ග හා ලෝහ වර්ග	21.2	12.2	-42.7	42.4	27.0	-36.4
රෙදිපිළි හා රෙදිපිළි උපාංග	166.0	246.1	48.3	383.4	470.6	22.7
කඩදාසි හා සන කඩදාසි	36.8	32.5	-11.6	73.8	68.8	-6.8
කෘෂිකාර්මික යෙදවුම්	21.0	19.9	-5.2	43.3	40.5	-6.5
තිරිඟු හා ඉරිඟු	34.0	1.9	-94.5	39.6	18.2	-53.9
මූල ලෝහ	14.2	32.5	128.5	27.3	77.5	183.6
ජලාස්ටික් හා ඒ ආශ්‍රිත නිෂ්පාදිත	29.1	43.6	49.8	66.5	84.6	27.2
රසායනික නිෂ්පාදිත	54.2	82.0	51.4	114.7	159.0	38.7
පොහොර	5.8	4.5	-22.6	15.4	13.5	-12.2
රබර් හා ඒ ආශ්‍රිත නිෂ්පාදිත	11.3	21.4	89.3	25.5	44.9	75.9
බනිජ නිෂ්පාදිත	7.3	5.4	-26.5	12.9	14.7	14.0
වෙනත් අන්තර් භාණ්ඩ	32.6	47.9	47.2	78.0	93.5	20.0
3. ආයෝජන භාණ්ඩ	180.9	286.2	58.3	379.7	535.6	41.1
යන්ත්‍රසූත්‍ර හා උපකරණ	127.2	201.8	58.6	259.8	367.7	41.5
ගොඩනැගිලි ද්‍රව්‍ය	48.8	75.9	55.4	112.0	150.7	34.6
ප්‍රවාහන උපකරණ	4.6	8.3	82.6	7.3	16.7	129.5
වෙනත් ආයෝජන භාණ්ඩ	0.3	0.2	-23.3	0.6	0.5	-25.7
4. වර්ග නොකළ ආනයන	0.2	2.3	845.5	0.4	2.9	678.6
මුළු ආනයන	1,021.0	1,378.4	35.0	2,444.4	2,890.2	18.2
එයින් ඉන්ධන නොවන ආනයන	816.8	1,087.9	33.2	1,723.6	2,182.3	26.6

(අ) තාවකාලික.

(ආ) පරිප්පු, ජෑංගු, අර්තාපල්, රනිල කුලයට අයත් එළවළු සහ වෙනත් එළවළු ඇතුළත් වේ.

මූලාශ්‍රය: ශ්‍රී ලංකා රේගුව, ලංකා බනිජ තෙල් නීතිගත සංස්ථාව, ලංකා අයි.ඕ.සී. සමාගම, ශ්‍රී ලංකා මහ බැංකුව

ඇමුණුම V:

සම්මත ජාත්‍යන්තර වෙළඳ වර්ගීකරණයට (සිව්වන සංස්කරණය) අනුව ආනයන සංයුතිය (අ)

කාණ්ඩය	පෙබරවාරි 2023 (එ.ජ.ඩො. මිලියන)	පෙබරවාරි 2024 (එ.ජ.ඩො. මිලියන)	වෙනස (%)	ජන.-පෙබ. 2023 (එ.ජ.ඩො. මිලියන)	ජන.-පෙබ. 2024 (එ.ජ.ඩො. මිලියන)	වෙනස (%)
0. ආහාර හා සජීවී සතුන්	168.2	146.5	-12.9	313.4	327.3	4.4
02 කිරි ආශ්‍රිත නිෂ්පාදිත හා කුරුලු බිත්තර	13.1	17.2	31.2	29.3	37.5	27.7
03 මත්ස්‍යයින් හා ඒ ආශ්‍රිත සැකසුම්	3.6	11.0	206.9	7.3	19.7	171.8
04 ධාන්‍ය හා ධාන්‍ය සැකසුම්	48.5	8.2	-83.1	69.1	47.6	-31.1
05 එළවළු හා පලතුරු	23.8	34.2	43.8	50.9	73.2	43.9
06 සීනි, සීනි ආශ්‍රිත සැකසුම් හා පැණි	35.1	31.5	-10.1	67.9	61.6	-9.2
07 කෝපි, තේ, කොකෝවා, කුඩ්බු හා ඒ ආශ්‍රිත නිෂ්පාදිත	16.8	13.7	-18.8	30.2	28.2	-6.6
1. පාන වර්ග හා දුම්කොළ	5.1	6.1	20.4	16.7	13.4	-19.6
2. ඉන්ධන හැර ආහාරයට නුසුදුසු සකස් නොකළ ද්‍රව්‍ය	18.2	29.4	61.5	44.0	64.9	47.7
23 සකස් නොකළ රබර්	8.1	16.8	107.4	18.4	37.6	104.7
26 රෙදිපිළි සඳහා යොදාගනු ලබන කෙඳි වර්ග හා ඒවායේ අපද්‍රව්‍ය	3.5	0.5	-85.2	7.4	2.5	-66.0
3. බනිජමය ඉන්ධන, ලිහිසි ද්‍රව්‍ය හා ඒ ආශ්‍රිත ද්‍රව්‍ය	204.3	290.5	42.2	720.8	707.9	-1.8
33 බනිජ තෙල්, බනිජ තෙල් නිෂ්පාදිත හා ඒ ආශ්‍රිත ද්‍රව්‍ය	135.9	235.7	73.5	532.1	587.7	10.4
34 ස්වාභාවික හා නිෂ්පාදිත ගෑස් වර්ග	16.2	32.1	97.8	50.0	59.0	18.0
4. සත්ව හා එළවළු තෙල්, මේද හා ඉටි	6.3	9.6	53.6	11.2	26.5	136.5
42 පිරිපහදු කළ හෝ නොකළ, නිස්සාරණයට ලක් කළ ස්ටැයී එළවළු මේද හා තෙල්	5.3	8.3	55.8	9.4	24.4	159.7
5. රසායනික ද්‍රව්‍ය හා ඒ ආශ්‍රිත නිෂ්පාදිත (අන් තැනක සඳහන් නොවන)	128.2	166.8	30.1	283.8	344.8	21.5
54 බෙහෙත් හා ඖෂධීය නිෂ්පාදිත	39.1	34.8	-10.9	86.6	86.3	-0.3
56 පොහොර	5.8	4.5	-22.6	15.4	13.5	-12.4
57 ප්‍රාථමික ස්වරූපයෙන් පවතින ප්ලාස්ටික්	18.7	28.4	51.8	40.4	54.6	35.3
58 ප්‍රාථමික නොවන ස්වරූපයෙන් පවතින ප්ලාස්ටික්	7.8	12.2	57.0	21.2	22.9	8.3
6. ප්‍රධාන වශයෙන්ම ද්‍රව්‍ය අනුව වර්ග කර ඇති නිෂ්පාදන කාණ්ඩ	299.9	412.6	37.6	655.5	821.4	25.3
64 කඩදාසි, සහ කඩදාසි හා ඒ ආශ්‍රිත නිෂ්පාදිත	35.6	31.2	-12.3	71.8	65.6	-8.6
65 රෙදිපිළි සඳහා යොදාගනු ලබන නූල්, රෙදි, සකස් කරන ලද උපාංග, හා ඒ ආශ්‍රිත නිෂ්පාදිත (අන් තැනක සඳහන් නොවන)	161.0	241.6	50.1	370.0	460.4	24.4
66 ලෝහමය නොවන බනිජ නිෂ්පාදිත (අන් තැනක සඳහන් නොවන)	40.3	35.3	-12.3	79.0	77.9	-1.4
67 යකඩ හා වානේ	16.1	46.2	186.5	38.4	104.6	172.5
7. යන්ත්‍රසූත්‍ර හා ප්‍රවාහන උපකරණ	141.4	243.4	72.1	287.3	440.2	53.2
72 ඇතැම් කර්මාන්ත සඳහා විශේෂයෙන් සකස් කරන ලද යන්ත්‍රසූත්‍ර	15.7	35.5	126.1	34.6	60.8	75.4
74 සාමාන්‍ය කාර්මික යන්ත්‍රසූත්‍ර හා උපකරණ සහ යන්ත්‍ර කොටස් (අන් තැනක සඳහන් නොවන)	28.8	72.2	150.8	56.5	106.5	88.6
75 කාර්යාලීය යන්ත්‍රසූත්‍ර හා ස්වයංක්‍රීය දත්ත සැකසුම් යන්ත්‍ර	9.1	14.1	55.1	19.9	27.3	36.8
76 විදුලි සන්දේශ සහ ශබ්ද පටිගත කිරීම හා ප්‍රතිනිෂ්පාදන කටයුතු සඳහා යොදාගනු ලබන උපකරණ	10.0	33.4	232.9	23.2	56.5	143.5
77 විද්‍යුත් යන්ත්‍රසූත්‍ර, උපකරණ හා උපාංග (අන් තැනක සඳහන් නොවන) සහ ඒ ආශ්‍රිත විද්‍යුත් කොටස්	41.8	43.2	3.3	84.3	87.7	4.1
78 රථවාහන	10.2	15.8	55.2	19.8	31.7	60.4
8. විවිධ නිෂ්පාදන උපාංග	49.2	73.2	48.9	111.1	142.7	28.5
84 නිම් ඇඳුම් හා ඇඟලුම් සකස් කිරීමට ගන්නා උපාංග	12.8	17.2	34.6	29.3	34.1	16.2
87 වෘත්තීමය, විද්‍යාත්මක හා පාලන මෙවලම් සහ උපකරණ (අන් තැනක සඳහන් නොවන)	9.1	13.5	47.7	19.7	25.8	31.0
9. සම්මත ජාත්‍යන්තර වෙළඳ වර්ගීකරණයෙහි වෙනත් ස්ථානයක සඳහන් නොවන වෙළඳ කාණ්ඩ හා ගනුදෙනු	0.3	0.4	17.2	0.6	0.9	47.5
මුළු ආනයන	1,021.0	1,378.4	35.0	2,444.4	2,890.2	18.2

(අ) තාවකාලික.

මූලයන්: ශ්‍රී ලංකා රේගුව, ලංකා බනිජ තෙල් නීතිගත සංස්ථාව, ලංකා අයි.ඕ.සී. සමාගම, ශ්‍රී ලංකා මහ බැංකුව

සටහන: සම්මත ජාත්‍යන්තර වෙළඳ වර්ගීකරණයෙහි පළමු අංකයෙන් අංශය ද පළමු අංක දෙකෙන් කාණ්ඩය ද දැක්වේ. තෝරා ගත් කාණ්ඩ පමණක් ඉහත සංඛ්‍යා සටහනෙහි දක්වා ඇත. සම්මත ජාත්‍යන්තර වෙළඳ වර්ගීකරණය පිළිබඳ තවදුරටත් දැන ගැනීම සඳහා ශ්‍රී ලංකා මහ බැංකු වාර්ෂික වාර්තාව 2017හි විශේෂ සටහන 04 බලන්න.

https://www.cbsl.gov.lk/sites/default/files/cbslweb_documents/publications/annual_report/2017/si/9_Chapter_05.pdf

ඇමුණුම VI:

සේවා ගිණුම - ලැබීම් (අ)

කාණ්ඩය	පෙබරවාරි 2023 (එ.ජ.ඩො. මිලියන)	පෙබරවාරි 2024 (එ.ජ.ඩො. මිලියන)	වෙනස (%)	ජන.-පෙබ. 2023 (එ.ජ.ඩො. මිලියන)	ජන.-පෙබ. 2024 (එ.ජ.ඩො. මිලියන)	වෙනස (%)
සේවා	403.9	592.5	46.7	815.6	1,199.6	47.1
නිෂ්පාදන සේවා	2.5	1.6	-34.5	3.9	2.9	-26.1
නඩත්තු සහ අලුත්වැඩියා සේවා	2.2	1.4	-35.1	5.9	3.0	-50.2
ප්‍රවාහනය	109.2	118.6	8.6	250.3	258.4	3.3
මුහුදු ප්‍රවාහනය	46.8	65.1	39.2	117.0	147.6	26.2
මගී ගාස්තු	0.01	0.2		0.02	0.7	
නැව් කුලී	29.7	39.6	33.0	74.1	93.9	26.7
වෙනත්	17.0	25.3	48.7	42.9	53.1	23.8
ගුවන් ප්‍රවාහනය	62.4	53.3	-14.6	133.2	110.0	-17.4
මගී ගාස්තු	32.8	26.0	-20.8	57.1	54.6	-4.5
ගුවන් කුලී	5.2	4.2	-17.6	17.3	7.2	-58.5
වෙනත්	24.5	23.1	-5.6	58.9	48.3	-18.0
තැපැල් සේවා	0.01	0.1		0.02	0.8	
සංචාරක	161.6	345.7	113.9	315.1	687.5	118.2
ඉදිකිරීම්	14.9	24.1	62.0	32.0	38.8	21.0
විදේශයන්හි ඉදිකිරීම්	1.9	2.8	47.9	2.8	7.4	158.8
දේශීය ඉදිකිරීම්	5.0	8.3	63.8	10.5	13.0	23.7
ගෘහ නිර්මාණ, ඉංජිනේරු සහ අනෙකුත් තාක්ෂණික සේවා	8.0	13.1	64.2	18.7	18.5	-1.4
රක්ෂණ හා විශ්‍රාම වැටුප්	3.6	1.7	-52.2	5.0	3.3	-33.4
සෘජු රක්ෂණය	3.5	0.9	-74.2	4.9	1.8	-62.7
ප්‍රතිරක්ෂණය	0.1	0.8		0.1	1.5	
මූල්‍ය සේවා	5.9	1.9	-67.0	11.5	8.5	-25.7
බුද්ධිමය දේපල භාවිතය සඳහා ගාස්තු	0.05	5.4		0.1	9.6	
විදුලි සංදේශ, පරිගණක සහ තොරතුරු සේවා	81.7	57.4	-29.8	149.9	115.6	-22.9
විදුලි සංදේශ සේවා	20.0	6.4	-68.0	26.6	13.5	-49.5
පරිගණක සහ තොරතුරු තාක්ෂණ/ව්‍යාපාර බාහිර මූලාශ්‍ර වෙත පැවරීම යන සේවා	61.7	51.0	-17.4	123.3	102.1	-17.1
පරිගණක සේවා	61.0	50.3	-17.6	121.5	100.7	-17.1
තොරතුරු සේවා	0.7	0.7	4.4	1.8	1.4	-20.1
වෙනත් ව්‍යාපාරික සේවා	18.5	32.9	77.6	34.5	68.2	97.8
පර්යේෂණ සහ සංවර්ධන සේවා	0.8	2.5	222.9	2.2	6.4	191.0
වෘත්තීය සහ කළමනාකරණ උපදේශන සේවා	5.7	11.7	106.4	9.8	26.1	167.6
තාක්ෂණික, වෙළඳාම ආශ්‍රිත සහ වෙනත් ව්‍යාපාරික සේවා	12.1	18.6	54.6	22.5	35.7	58.5
පුද්ගලික, සංස්කෘතික සහ විනෝදාත්මක සේවා	2.9	1.5	-47.3	6.4	3.5	-45.3
ශ්‍රව්‍ය දෘෂ්‍ය සහ ඊට අදාළ සේවා	0.2	0.6	178.3	0.3	1.5	
වෙනත් පුද්ගලික, සංස්කෘතික සහ විනෝදාත්මක සේවා	2.7	0.9	-66.5	6.1	2.0	-67.8
රජයේ භාණ්ඩ හා සේවා වියදම්	1.0	0.3	-72.9	1.1	0.4	-63.7

(අ) තාවකාලික, සංචාරක ඉපයීම් හැර අනෙකුත් සියලුම දත්ත අන්තර්ජාතික ගනුදෙනු වාර්තාකරණ පද්ධතියේ දත්ත මත පදනම් වේ. සංචාරක ඉපයීම් දත්ත, ශ්‍රී ලංකා සංචාරක සංවර්ධන අධිකාරිය විසින් කරන ලද සමීක්ෂණය මත පදනම් වේ.

මූලාශ්‍රයන්: අන්තර්ජාතික ගනුදෙනු වාර්තාකරණ පද්ධතිය - ශ්‍රී ලංකා මහ බැංකුව, ශ්‍රී ලංකා සංචාරක සංවර්ධන අධිකාරිය

ඇමුණුම VII:

සේවා ගිණුම - ගෙවීම් (අ)

කාණ්ඩය	පෙබරවාරි 2023 (එ.ජ.ඩො. මිලියන)	පෙබරවාරි 2024 (එ.ජ.ඩො. මිලියන)	වෙනස (%)	ජන.-පෙබ. 2023 (එ.ජ.ඩො. මිලියන)	ජන.-පෙබ. 2024 (එ.ජ.ඩො. මිලියන)	වෙනස (%)
සේවා	151.6	192.7	27.1	299.4	378.0	26.2
නිෂ්පාදන සේවා	13.5	17.0	25.9	27.7	33.7	21.8
නඩත්තු සහ අලුත්වැඩියා සේවා	0.3	1.5		0.5	1.7	253.8
ප්‍රවාහනය	80.4	63.6	-21.0	141.7	128.7	-9.2
මුහුදු ප්‍රවාහනය	21.8	29.9	36.8	46.1	61.5	33.3
මගී ගාස්තු	0.4	0.1	-76.3	0.5	0.2	-68.9
නැව් කුලී	17.7	28.6	61.8	39.8	59.4	49.3
වෙනත්	3.7	1.1	-69.2	5.8	1.9	-67.2
ගුවන් ප්‍රවාහනය	58.6	32.9	-43.9	94.8	65.6	-30.9
මගී ගාස්තු	34.9	19.3	-44.6	51.0	38.5	-24.5
ගුවන් කුලී	8.3	4.1	-50.3	20.7	8.3	-60.0
වෙනත්	15.4	9.4	-39.0	23.2	18.8	-18.8
තැපැල් සේවා		0.8		0.7	1.7	123.7
සංචාරක	8.3	17.0	104.4	21.6	32.3	49.5
ඉදිකිරීම්	3.0	8.8	194.8	15.8	12.6	-20.2
විදේශයන්හි ඉදිකිරීම්	0.6	0.6	6.7	0.6	1.4	145.1
දේශීය ඉදිකිරීම්	0.3	1.9		9.8	2.3	-76.8
ගෘහ නිර්මාණ, ඉංජිනේරු සහ අනෙකුත් තාක්ෂණික සේවා	2.1	6.3	202.4	5.4	8.9	65.3
රක්ෂණ හා විශ්‍රාම වැටුප්	1.7	3.5	111.3	3.3	7.8	135.7
සාප්පු රක්ෂණය	0.6	0.4	-26.9	1.2	1.4	18.0
ප්‍රතිරක්ෂණය	1.1	3.1	188.3	2.1	6.3	200.9
මූල්‍ය සේවා	5.4	3.9	-26.9	9.0	10.6	17.8
බුද්ධිමය දේපල භාවිතය සඳහා ගාස්තු	1.6	12.7		6.6	20.1	204.9
විදුලි සංදේශ, පරිගණක සහ තොරතුරු සේවා	16.3	16.9	3.4	33.5	31.9	-4.9
විදුලි සංදේශ සේවා	4.9	3.0	-38.8	8.5	5.7	-32.3
පරිගණක සහ තොරතුරු තාක්ෂණ/ව්‍යාපාර බාහිර මූලාශ්‍ර වෙත පැවරීම යන සේවා	11.4	13.9	21.2	25.0	26.1	4.5
පරිගණක සේවා	9.4	11.6	23.6	19.3	22.1	14.8
තොරතුරු සේවා	2.1	2.3	10.8	5.7	4.0	-30.4
වෙනත් ව්‍යාපාරික සේවා	21.1	46.4	119.5	39.7	95.9	141.9
පර්යේෂණ සහ සංවර්ධන සේවා	5.0	7.6	52.8	11.0	14.6	32.2
වෘත්තීය සහ කළමනාකරණ උපදේශන සේවා	6.8	18.0	166.0	10.3	41.9	306.5
තාක්ෂණික, වෙළඳාම ආශ්‍රිත සහ වෙනත් ව්‍යාපාරික සේවා	9.4	20.8	121.3	18.3	39.5	115.3
පුද්ගලික, සංස්කෘතික සහ විනෝදාත්මක සේවා	0.01	1.3		0.01	2.4	
ග්‍රව්‍ය දාෂ්‍ය සහ ඊට අදාළ සේවා	0.01	1.3		0.01	2.2	
වෙනත් පුද්ගලික, සංස්කෘතික සහ විනෝදාත්මක සේවා	0.001	0.1		0.001	0.2	
රජයේ භාණ්ඩ හා සේවා වියදම්	0.03	0.2		0.1	0.3	262.3

(අ) තාවකාලික.

මූලය: අන්තර්ජාතික ගනුදෙනු වාර්තාකරණ පද්ධතිය - ශ්‍රී ලංකා මහ බැංකුව

ඇමුණුම VIII:

සේවා ගිණුම - ශුද්ධ

කාණ්ඩය	පෙබරවාරි 2023 (එ.ජ.ඩො. මිලියන)	පෙබරවාරි 2024 (එ.ජ.ඩො. මිලියන)	වෙනස (%)	ජන.-පෙබ. 2023 (එ.ජ.ඩො. මිලියන)	ජන.-පෙබ. 2024 (එ.ජ.ඩො. මිලියන)	වෙනස (%)
සේවා	252.3	399.8	58.5	516.2	821.6	59.2
නිෂ්පාදන සේවා	-11.0	-15.4	39.5	-23.8	-30.9	29.6
නඩත්තු සහ අලුත්වැඩියා සේවා	1.9	-0.03	-101.8	5.4	1.2	-77.4
ප්‍රවාහනය	28.8	55.0	91.1	108.6	129.7	19.5
මුහුදු ප්‍රවාහනය	25.0	35.3	41.3	70.9	86.1	21.5
මගී ගාස්තු	-0.4	0.1	-133.9	-0.5	0.5	-197.8
නැව් කුලී	12.1	10.9	-9.3	34.3	34.4	0.4
වෙනත්	13.3	24.2	81.4	37.1	51.2	37.9
ගුවන් ප්‍රවාහනය	3.8	20.5		38.4	44.5	15.7
මගී ගාස්තු	-2.1	6.7		6.1	16.1	163.4
ගුවන් කුලී	-3.1	0.1	-103.9	-3.4	-1.1	-67.9
වෙනත්	9.0	13.7	51.5	35.7	29.5	-17.5
තැපැල් සේවා	0.01	-0.7		-0.7	-0.9	20.0
සංචාරක	153.3	328.7	114.4	293.5	655.2	123.2
ඉදිකිරීම්	11.9	15.3	28.8	16.2	26.2	61.2
විදේශයන්හි ඉදිකිරීම්	1.3	2.1	66.8	2.3	5.9	162.4
දේශීය ඉදිකිරීම්	4.7	6.4	35.3	0.6	10.7	
ගෘහ නිර්මාණ, ඉංජිනේරු සහ අනෙකුත් තාක්ෂණික සේවා	5.9	6.8	15.2	13.3	9.6	-28.3
රක්ෂණ හා විශ්‍රාම වැටුප්	1.9	-1.8	-196.6	1.7	-4.5	
සාප්ත රක්ෂණය	2.9	0.5	-83.9	3.7	0.4	-88.5
ප්‍රතිරක්ෂණය	-1.0	-2.3	126.9	-2.0	-4.9	141.8
මූල්‍ය සේවා	0.5	-2.0		2.5	-2.1	-185.3
බුද්ධිමය දේපල භාවිතය සඳහා ගාස්තු	-1.5	-7.3		-6.5	-10.5	61.0
විදුලි සංදේශ, පරිගණක සහ තොරතුරු සේවා	65.4	40.5	-38.0	116.4	83.7	-28.1
විදුලි සංදේශ සේවා	15.1	3.4	-77.4	18.2	7.7	-57.5
පරිගණක සහ තොරතුරු තාක්ෂණ/ව්‍යාපාර බාහිර මූලාශ්‍ර වෙත පැවරීම යන සේවා	50.3	37.1	-26.2	98.3	76.0	-22.6
පරිගණක සේවා	51.6	38.7	-25.1	102.2	78.6	-23.1
තොරතුරු සේවා	-1.4	-1.6	13.9	-4.0	-2.6	-34.9
වෙනත් ව්‍යාපාරික සේවා	-2.6	-13.6		-5.2	-27.8	
පර්යේෂණ සහ සංවර්ධන සේවා	-4.2	-5.1	21.2	-8.8	-8.2	-7.2
වෘත්තීය සහ කළමනාකරණ උපදේශන සේවා	-1.1	-6.3		-0.5	-15.8	
තාක්ෂණික, වෙළඳාම ආශ්‍රිත සහ වෙනත් ව්‍යාපාරික සේවා	2.6	-2.2	-182.5	4.2	-3.8	-191.1
පුද්ගලික, සංස්කෘතික සහ විනෝදාත්මක සේවා	2.9	0.2	-92.3	6.4	1.1	-82.8
ග්‍රහණ දායක සහ ඊට අදාළ සේවා	0.2	-0.6		0.2	-0.7	
වෙනත් පුද්ගලික, සංස්කෘතික සහ විනෝදාත්මක සේවා	2.7	0.8	-68.8	6.1	1.8	-70.5
රජයේ භාණ්ඩ හා සේවා වියදම්	0.9	0.1	-89.9	1.1	0.1	-87.1

(අ) තාවකාලික.

මූලය: අන්තර්ජාතික ගනුදෙනු වාර්තාකරණ පද්ධතිය - ශ්‍රී ලංකා මහ බැංකුව