



**නිකුත් කළේ** සන්නිවේදන දෙපාර්තමේන්තුව  
**දිනය** 2024.02.29

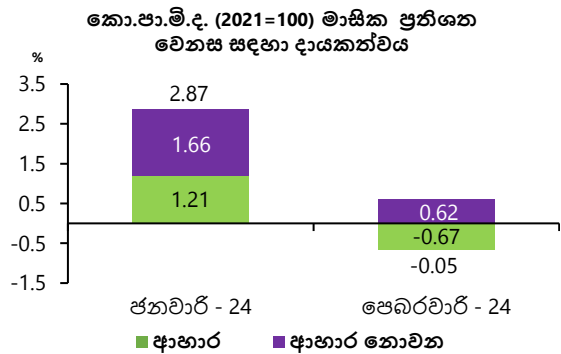
## කො.පා.මි.ද. මන පදනම් වූ මතුපිට උද්ධමනය 2024 පෙබරවාරි මාසයේ දී පහළ ගියේය.

කොළඹ පාරිභෝගික මිල දර්ශකයෙහි (කො.පා.මි.ද., 2021=100)<sup>1</sup> වාර්ෂික ලක්ෂ්‍යමය වෙනස මගින් මනිනු ලබන මතුපිට උද්ධමනය, 2024 ජනවාරි මාසයේ වාර්තා වූ සියයට 6.4හි සිට 2024 පෙබරවාරි මාසයේ දී සියයට 5.9 දක්වා පහළ ගියේය. මතුපිට උද්ධමනයේ මෙම පහළ යෑම, ශ්‍රී ලංකා මහ බැංකුව විසින් සිදු කරන ලද පුරෝකථනයන්ට බොහෝ දුරට අනුකූල වේ.

වාර්ෂික ලක්ෂ්‍යමය පදනම මත ආහාර උද්ධමනය 2024 ජනවාරි මාසයේ පැවති සියයට 3.3හි සිට 2024 පෙබරවාරි මාසයේ දී සියයට 3.5 දක්වා ඉහළ ගිය අතර, වාර්ෂික ලක්ෂ්‍යමය පදනම මත ආහාර නොවන උද්ධමනය 2024 ජනවාරි මාසයේ පැවති සියයට 7.9හි සිට 2024 පෙබරවාරි මාසයේ දී සියයට 7.0 දක්වා පහළ ගියේය. ආහාර කාණ්ඩයේ අයිතමවල වාර්තා වූ සියයට 0.67ක මිල පහළ යෑමේ සහ ආහාර නොවන කාණ්ඩයේ අයිතමවල වාර්තා වූ සියයට 0.62ක මිල ඉහළ යෑමේ ඒකාබද්ධ බලපෑම හේතුවෙන් 2024 පෙබරවාරි මාසයේ දී කො.පා.මි. දර්ශකයේ මාසික වෙනස සියයට -0.05ක් ලෙස වාර්තා විය. තවද, ආර්ථිකයේ යටිදැර උද්ධමන ප්‍රවණතා පිළිබිඹු කරන වාර්ෂික ලක්ෂ්‍යමය පදනම මත මූලික උද්ධමනය, 2024 ජනවාරි මාසයේ පැවති සියයට 2.2හි සිට 2024 පෙබරවාරි මාසයේ දී සියයට 2.8 දක්වා ඉහළ ගියේය.

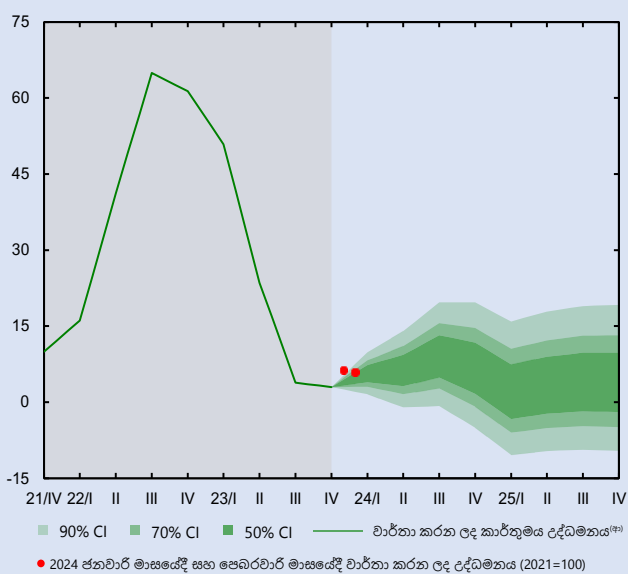
උද්ධමනය කො.පා.මි.ද., (2021=100)	2024 ජනවාරි	2024 පෙබරවාරි
දර්ශක අගය	200.7	200.6
මාසික වෙනස (%)	2.87	-0.05
වාර්ෂික ලක්ෂ්‍යමය උද්ධමනය (%)	6.4	5.9

සටහන: ජනලේඛන හා සංඛ්‍යාලේඛන දෙපාර්තමේන්තුවට අනුව වාර්ෂික ලක්ෂ්‍යමය උද්ධමනය සහ මාසික වෙනස, වටයන ලද දර්ශකයක භාවිතා කර ගණනය කර ඇත.



පුළුල්ව සැලකීමේ දී, ප්‍රධාන වශයෙන් 2024 ජනවාරි මාසයේ දී සිදු කරන ලද බදු සංශෝධන හේතුවෙන් නුදුරු කාලීනව උද්ධමනය ඉලක්කගත මට්ටමට වඩා ඉහළින් පවතිනු ඇතැයි අපේක්ෂා කරන අතර, මනාව පාලනය වූ උද්ධමන අපේක්ෂා සහ සුදුසු ප්‍රතිපත්ති ක්‍රියාමාර්ගවල සහය ඇතිව උද්ධමනය ඉදිරි කාලයේ දී සියයට 5ක ඉලක්කගත මට්ටමෙහි ස්ථායී වනු ඇතැයි අපේක්ෂා කෙරේ.

**මතුපිට උද්ධමනයේ පුරෝකථන<sup>(අ)</sup>**  
 කොළඹ පාරිභෝගික මිල දර්ශකය,<sup>(අ\*)</sup> කාර්තුමය සාමාන්‍යය, වාර්ෂික ලක්ෂ්‍යමය, %



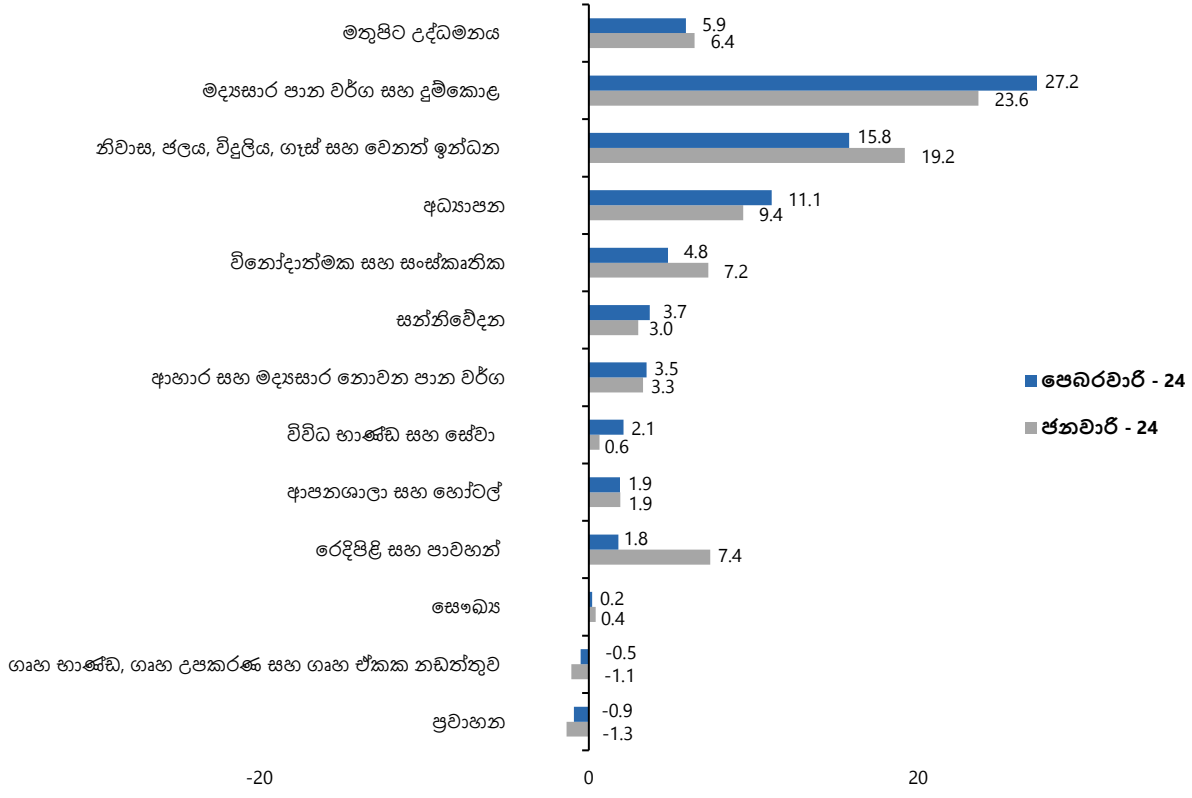
උද්ධමන ව්‍යාප්ති සටහන (Fan chart) මගින් මූලික පුරෝකථන ප්‍රවණතා පවතින අවිනිශ්චිතතාව ක්‍රමයෙන් වර්ණය අඩු වන පරිදි වූ විගුම්භ පරාස භාවිත කිරීමෙන් විදහා දැක්වේ. පවත්නා අර්බුද මධ්‍යයේ වත්මන් පුරෝකථන හා සම්බන්ධ අවිනිශ්චිත බව සාමාන්‍ය කාලයන්ට වඩා ඉහළ වේ. පුරෝකථන සඳහා සෘජුව හෝ වක්‍රව භාවිතා වන විවිධ සාධක ඒවායේ දැනට සලකා ඇති මට්ටම් වලින් අපගමනය වීමේ හැකියාව සහ කිසියම් අනපේක්ෂිත වර්ධන හේතුවෙන් මෙම අවිනිශ්චිතතා හට ගැනී. විශේෂයෙන්, වැඩි වූ බදු නිසා ඇතිවන වක්‍ර බලපෑම අපේක්ෂිත මට්ටම්වලට වඩා වැඩි වීමට ඇති හැකියාව, වැටුප් වැඩි වීමට ඇති හැකියාව, ආහාර උද්ධමනය කෙරෙහි බලපෑම් ඇති කළ හැකි කෘෂිකාර්මික නිෂ්පාදනයට ඇති විය හැකි අයහපත් කාලගුණ බලපෑම හා සැපයුම් දාම දුර්වලතා, සහ විශේෂයෙන්ම නිතර වෙනස්වන භූ-දේශපාලනික අර්බුද මධ්‍යයේ ගෝලීය ඉන්ධන, බලශක්ති හා ආහාර මිල පිලිබද වන අවිනිශ්චිතතා යනාදී සාධක මගින් උද්ධමනය පුරෝකථනය කරන ලද මට්ටම් වලට වඩා ඉහළ යෑමට බලපෑම් ඇති කළ හැකිය. මේ අතර, පුරෝකථන සඳහා පහළ යෑමේ අවදානම් සැලකූවිට, අපේක්ෂිත මට්ටම් වලට වඩා වැඩියෙන් වැඩි ගාස්තු පහළ දැමීමට ඇති හැකියාව, ආනයනික භාණ්ඩවල තරඟකාරීත්වය වැඩි වීම මධ්‍යයේ දේශීය නිෂ්පාදිත භාණ්ඩවල මිල අඩු කිරීමේ හැකියාව සහ මහජනතාවගේ මිලදී ගැනීමේ ශක්තිය හීන වීමේ දීර්ඝ බලපෑම ඇතුළත් වේ.

**මූලය:** ශ්‍රී ලංකා මහ බැංකු කාර්යමණ්ඩල පුරෝකථන

(අ) මෙහි පෙන්වා දී ඇති උද්ධමන ව්‍යාප්ති සටහනෙහි දක්වා ඇති පුරෝකථන මගින් 2024 වසරේ ජනවාරි මාසයේ පුරෝකථන වාරයේ දී පැවති දත්ත, උපකල්පන හා විනිශ්චයන් පිළිබිඹු කෙරේ.  
 (අ\*) 2022 වසරේ සිව්වන කාර්තුව දක්වා වාර්තා කරන ලද දත්ත කොළඹ පාරිභෝගික මිල දර්ශකය (2013=100, සෘතුමය වශයෙන් ඇතිවන බලපෑම් ඉවත් කරන ලද (seasonally adjusted)) මත පදනම් වන අතර මෙම කාල සීමාවෙන් පසු දත්ත කොළඹ පාරිභෝගික මිල දර්ශකය (2021=100, සෘතුමය වශයෙන් ඇතිවන බලපෑම් ඉවත් කරන ලද) මත පදනම් වේ. එම සියලුම ප්‍රකාශිත දත්ත මත පුරෝකථන පදනම් වේ.

<sup>1</sup> කොළඹ පාරිභෝගික මිල දර්ශකය (කො.පා.මි.ද., 2021=100), ජනලේඛන හා සංඛ්‍යාලේඛන දෙපාර්තමේන්තුව විසින් සම්පාදනය කරනු ලබන අතර එමගින් කොළඹ දිස්ත්‍රික්කයේ නාගරික ප්‍රදේශවල කුටුම්භ විසින් මිලදී ගන්නා භාණ්ඩ හා සේවාවල මිලෙහි සාමාන්‍ය වෙනස්වීම් පෙන්නුම් කරනු ලබයි.

උප කාණ්ඩ අනුව කො.පා.මි.ද. (2021=100) මත පදනම් වූ මතුපිට උද්ධමනය (වාර්ෂික ලක්ෂ්‍යමය ප්‍රතිශත වෙනස)



කොළඹ පාරිභෝගික මිල දර්ශකයේහි (2021=100) හැසිරීම

වසර	මාසය	දර්ශක අගය		මාසික % වෙනස		වාර්ෂික ලක්ෂ්‍යමය % වෙනස		වාර්ෂික සාමාන්‍ය % වෙනස		
		කො.පා.මි.ද.	කො.පා.මි.ද. (මූලික)	කො.පා.මි.ද.	කො.පා.මි.ද. (මූලික)	කො.පා.මි.ද.	කො.පා.මි.ද. (මූලික)	කො.පා.මි.ද.	කො.පා.මි.ද. (මූලික)	
2023	පෙබරවාරි	189.5	172.3	0.5	-0.1	50.6	43.6	-	-	
	මාර්තු	195.0	171.9	2.9	-0.2	50.3	39.1	-	-	
	අප්‍රේල්	192.3	171.5	-1.4	-0.2	35.3	27.8	-	-	
	මැයි	192.3	171.0	0.0	-0.3	25.2	20.3	-	-	
	ජූනි	192.3	169.9	0.0	-0.6	12.0	9.8	-	-	
	ජූලි	190.2	170.4	-1.1	0.3	6.3	5.9	-	-	
	අගෝස්තු	190.1	171.2	-0.1	0.5	4.0	4.6	-	-	
	සැප්තැම්බර්	191.8	172.0	0.9	0.5	1.3	1.9	-	-	
	ඔක්තෝබර්	191.4	172.4	-0.2	0.2	1.5	1.2	-	-	
	නොවැම්බර්	193.4	172.4	1.0	0.0	3.4	0.8	-	-	
	දෙසැම්බර්	195.1	172.5	0.9	0.1	4.0	0.6	17.4	14.5	
	2024	ජනවාරි	200.7	176.2	2.9	2.1	6.4	2.2	14.2	11.3
		පෙබරවාරි	200.6	177.2	0.0	0.6	5.9	2.8	11.3	8.5

මූලාශ්‍රය : ජනලේඛන හා සංඛ්‍යාලේඛන දෙපාර්තමේන්තුව