



නිකුත් කළේ සන්නිවේදන දෙපාර්තමේන්තුව
දිනය 2024.01.31

කො.පා.මි.ද. මත පදනම් වූ මතුපිට උද්ධමනය 2024 ජනවාරි මාසයේ දී නවදුරටත් ඉහළ ගියේය.

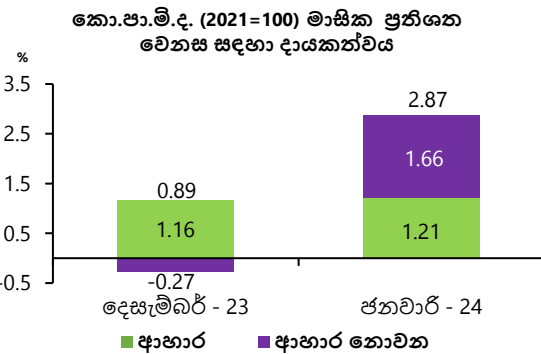
කොළඹ පාරිභෝගික මිල දර්ශකයෙහි (කො.පා.මි.ද., 2021=100)¹ වාර්ෂික ලක්ෂ්‍යමය වෙනස මගින් මනිනු ලබන මතුපිට උද්ධමනය, 2023 දෙසැම්බර් මාසයේ වාර්තා වූ සියයට 4.0හි සිට 2024 ජනවාරි මාසයේ දී සියයට 6.4 දක්වා ඉහළ ගියේය. මතුපිට උද්ධමනයේ මෙම ඉහළ යෑම, ශ්‍රී ලංකා මහ බැංකුව විසින් සිදු කරන ලද පුරෝකථනයන්ට බොහෝ දුරට අනුකූල වේ.

වාර්ෂික ලක්ෂ්‍යමය පදනම මත ආහාර උද්ධමනය 2023 දෙසැම්බර් මාසයේ පැවති සියයට 0.3හි සිට 2024 ජනවාරි මාසයේ දී සියයට 3.3 දක්වා ඉහළ ගිය අතර, වාර්ෂික ලක්ෂ්‍යමය පදනම මත ආහාර නොවන උද්ධමනය 2023 දෙසැම්බර් මාසයේ පැවති සියයට 5.8හි සිට 2024 ජනවාරි මාසයේ දී සියයට 7.9 දක්වා ඉහළ ගියේය. ආහාර කාණ්ඩයේ අයිතමවල වාර්තා වූ සියයට 1.21ක සහ ආහාර නොවන කාණ්ඩයේ අයිතමවල වාර්තා වූ සියයට 1.66ක මිල ඉහළ යෑම් හේතුවෙන් 2024 ජනවාරි මාසයේ දී කො.පා.මි. දර්ශකයේ මාසික වෙනස සියයට 2.87ක් ලෙස වාර්තා විය. තවද, ආර්ථිකයේ යටිදැරි උද්ධමනය පිළිබිඹු කරන වාර්ෂික ලක්ෂ්‍යමය පදනම මත මූලික උද්ධමනය, 2023 දෙසැම්බර් මාසයේ පැවති සියයට 0.6හි සිට 2024 ජනවාරි මාසයේ දී සියයට 2.2 දක්වා ඉහළ ගියේය.

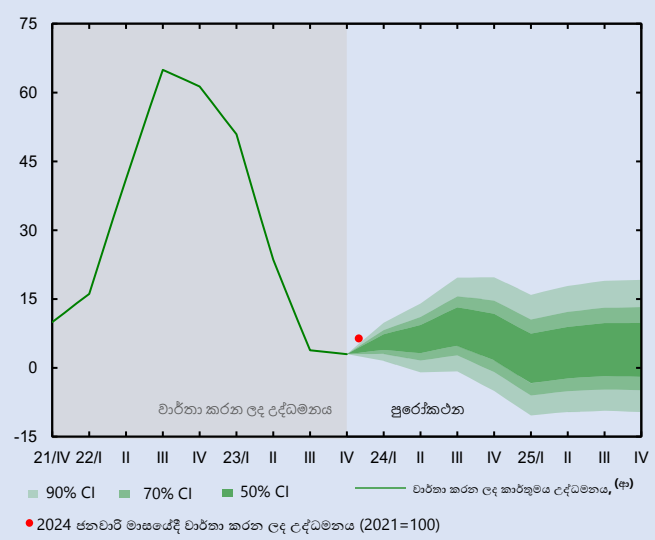
ප්‍රධාන වශයෙන් 2024 ජනවාරි මාසය ආරම්භයේදී ක්‍රියාත්මක කරන ලද බදු සංශෝධන සහ කාලගුණය ආශ්‍රිත අවහිරතා මගින් ආහාර සැපයුමට බාධා ඇති වීම හේතුවෙන්, අපේක්ෂා කළ පරිදි, 2024 ජනවාරි මාසයේදී උද්ධමනය ඉහළ ගියේය. ශ්‍රී ලංකා මහ බැංකුව විසින් සන්නිවේදනය කර ඇති පරිදි උද්ධමනයේ නාවකාලික ඉහළ යෑමක් හුදුදු කාලීනව ඇති විය හැකිය. කෙසේ වෙතත්, උද්ධමනයේ එවැනි ඉහළ යෑමක් ඉදිරි කාලයේ දී පහව යනු ඇතැයි අපේක්ෂා කරන අතර, මනාව පාලනය වූ උද්ධමන අපේක්ෂා සහ සුදුසු ප්‍රතිපත්ති ක්‍රියාමාර්ගවල සහාය ඇතිව උද්ධමනය මැදි කාලීනව සියයට 5ක ඉලක්කගත මට්ටමෙහි ස්ථායී වනු ඇතැයි අපේක්ෂා කෙරේ.

උද්ධමනය කො.පා.මි.ද., (2021=100)	2023 දෙසැම්බර්	2024 ජනවාරි
දර්ශක අගය	195.1	200.7
මාසික වෙනස (%)	0.9	2.9
වාර්ෂික ලක්ෂ්‍යමය උද්ධමනය (%)	4.0	6.4

සටහන: ජනලේඛන හා සංඛ්‍යාලේඛන දෙපාර්තමේන්තුවට අනුව වාර්ෂික ලක්ෂ්‍යමය උද්ධමනය සහ මාසික වෙනස, වටයන ලද දර්ශකයක භාවිතා කර ගණනය කර ඇත.



මතුපිට උද්ධමනයේ පුරෝකථන^(අ)
 කොළඹ පාරිභෝගික මිල දර්ශකය,^(ආ) කාර්තුමය සාමාන්‍යය, වාර්ෂික ලක්ෂ්‍යමය, %



උද්ධමන ව්‍යාප්ති සටහන (Fan chart) මගින් මූලික පුරෝකථන පථය වටා පවතින අවිනිශ්චිතතාව ක්‍රමයෙන් වර්ණය අඩු වන පරිදි වූ විශ්‍රුමිත පරාස භාවිත කිරීමෙන් විදහා දැක්වේ. පවත්නා දේශීය හා ගෝලීය ආර්ථික අවිනිශ්චිතතා සහ භූ-දේශපාලනික අර්බුද මධ්‍යයේ වත්මන් පුරෝකථන හා සම්බන්ධ අවිනිශ්චිත බව සාමාන්‍ය කාලයන්ට වඩා ඉහළ වේ. පුරෝකථන සඳහා සෘජුව හෝ වක්‍රව භාවිතා වන විවිධ සාධක ඒවායේ දැනට සලකා ඇති මට්ටම් වලින් අපගමනය වීමේ හැකියාව සහ කිසියම් අනපේක්ෂිත වර්ධන හේතුවෙන් මෙම අවිනිශ්චිතතා හට ගනී. විශේෂයෙන්, වැඩි වූ බදු නිසා ඇතිවන වක්‍ර බලපෑම් අපේක්ෂිත මට්ටමට වඩා වැඩි වීමට ඇති හැකියාව, වැටුප් වැඩි වීමට ඇති හැකියාව, ආහාර උද්ධමනය කෙරෙහි බලපෑම් ඇති කළ හැකි කෘෂිකාර්මික නිෂ්පාදනයට ඇති විය හැකි අයහපත් කාලගුණ බලපෑම හා සැපයුම් දාම දුර්වලතා, විශේෂයෙන්ම නිතර වෙනස්වන භූ-දේශපාලනික අර්බුද මධ්‍යයේ ගෝලීය ඉන්ධන, බලශක්ති සහ ආහාර මිල පිලිබඳ අවිනිශ්චිතතා වැනි සාධක මගින් උද්ධමන පුරෝකථන ඉහළ යෑමට බලපෑම් ඇති කළ හැකිය. මේ අතර, පුරෝකථන සඳහා පහළ යෑමේ අවදානම් ආනයනික භාණ්ඩවල තරඟකාරීත්වය වැඩි වීම මධ්‍යයේ දේශීය නිෂ්පාදන භාණ්ඩවල මිල අඩු කිරීමේ හැකියාව සහ මහජනතාවගේ මිලදී ගැනීමේ ශක්තිය හීන වීමේ බලපෑම ඇතුළත් වේ.

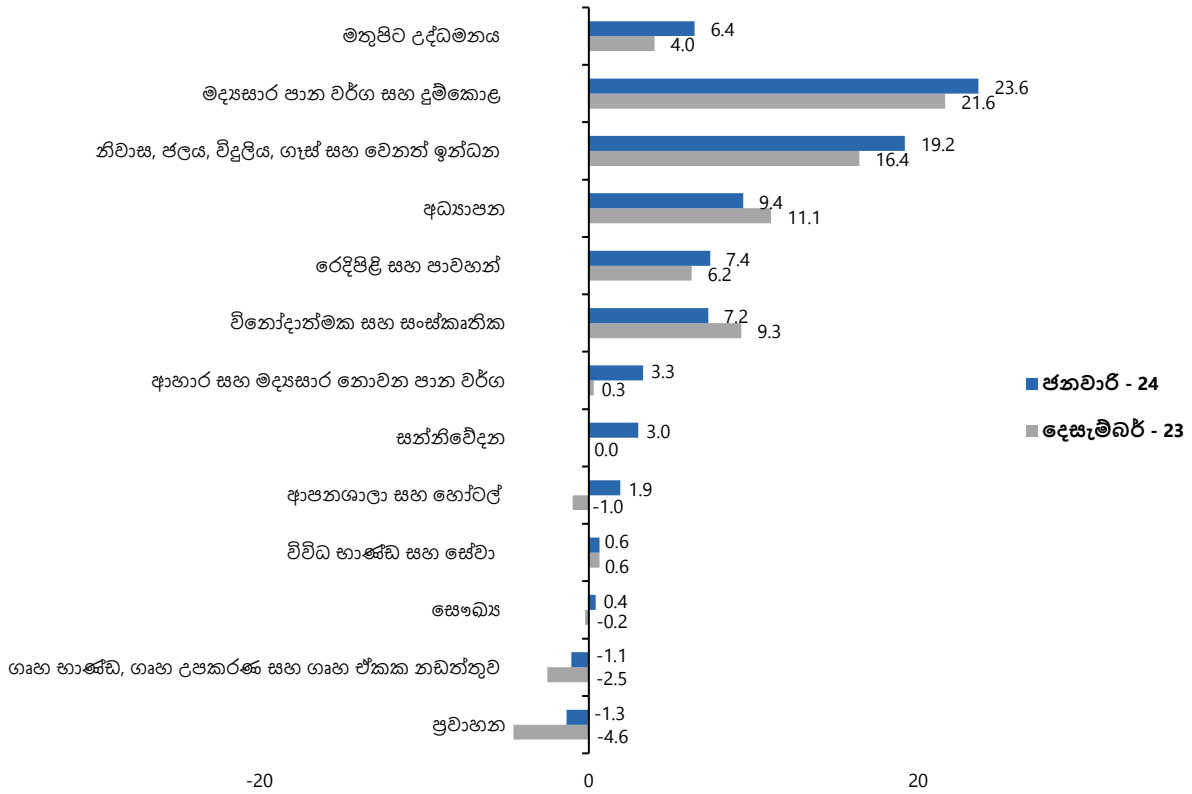
මූලය: ශ්‍රී ලංකා මහ බැංකු කාර්යමණ්ඩල පුරෝකථන

(අ) මෙහි පෙන්වා දී ඇති උද්ධමන ව්‍යාප්ති සටහනෙහි දක්වා ඇති පුරෝකථන මගින් 2024 වසරේ ජනවාරි මාසයේ පුරෝකථන වාරයේ දී පැවති දත්ත, උපකල්පන හා විනිශ්චයන් පිළිබිඹු කෙරේ.

(ආ) 2022 වසරේ සිව්වන කාර්තුව දක්වා වාර්තා කරන ලද දත්ත කොළඹ පාරිභෝගික මිල දර්ශකය (2013=100, සෘතුමය වශයෙන් ඇතිවන බලපෑම් ඉවත් කරන ලද (seasonally adjusted)) මත පදනම් වන අතර මෙම කාල සීමාවෙන් පසු දත්ත කොළඹ පාරිභෝගික මිල දර්ශකය (2021=100, සෘතුමය වශයෙන් ඇතිවන බලපෑම් ඉවත් කරන ලද) මත පදනම් වේ. එම සියලුම ප්‍රකාශන දත්ත මත පුරෝකථන පදනම් වේ.

¹ කොළඹ පාරිභෝගික මිල දර්ශකය (කො.පා.මි.ද., 2021=100), ජනලේඛන හා සංඛ්‍යාලේඛන දෙපාර්තමේන්තුව විසින් සම්පාදනය කරනු ලබන අතර එමගින් කොළඹ දිස්ත්‍රික්කයේ නාගරික ප්‍රදේශවල කුටුම්භ විසින් මිලදී ගන්නා භාණ්ඩ හා සේවාවල මිලෙහි සාමාන්‍ය වෙනස්වීම් පෙන්නුම් කරනු ලබයි.

උප කාණ්ඩ අනුව කො.පා.මි.ද. (2021=100) මත පදනම් වූ මතුපිට උද්ධමනය (වාර්ෂික ලක්ෂ්‍යමය ප්‍රතිශත වෙනස)



කොළඹ පාරිභෝගික මිල දර්ශකයේහි (2021=100) හැසිරීම

වසර	කාලපරිච්ඡේදය	දර්ශක අගය		මාසික % වෙනස		වාර්ෂික ලක්ෂ්‍යමය % වෙනස		වාර්ෂික සාමාන්‍ය % වෙනස	
		කො.පා.මි.ද.	කො.පා.මි.ද. (මූලික)	කො.පා.මි.ද.	කො.පා.මි.ද. (මූලික)	කො.පා.මි.ද.	කො.පා.මි.ද. (මූලික)	කො.පා.මි.ද.	කො.පා.මි.ද. (මූලික)
2023	ජනවාරි	188.6	172.4	0.5	0.5	51.7	45.6	-	-
	පෙබරවාරි	189.5	172.3	0.5	-0.1	50.6	43.6	-	-
	මාර්තු	195.0	171.9	2.9	-0.2	50.3	39.1	-	-
	අප්‍රේල්	192.3	171.5	-1.4	-0.2	35.3	27.8	-	-
	මැයි	192.3	171.0	0.0	-0.3	25.2	20.3	-	-
	ජූනි	192.3	169.9	0.0	-0.6	12.0	9.8	-	-
	ජූලි	190.2	170.4	-1.1	0.3	6.3	5.9	-	-
	අගෝස්තු	190.1	171.2	-0.1	0.5	4.0	4.6	-	-
	සැප්තැම්බර්	191.8	172.0	0.9	0.5	1.3	1.9	-	-
	ඔක්තෝබර්	191.4	172.4	-0.2	0.2	1.5	1.2	-	-
	නොවැම්බර්	193.4	172.4	1.0	0.0	3.4	0.8	-	-
	දෙසැම්බර්	195.1	172.5	0.9	0.1	4.0	0.6	17.4	14.5
2024	ජනවාරි	200.7	176.2	2.9	2.1	6.4	2.2	14.2	11.3

මූලාශ්‍රය : ජනලේඛන හා සංඛ්‍යාලේඛන දෙපාර්තමේන්තුව