



නිකුත් කළේ සන්නිවේදන දෙපාර්තමේන්තුව
දිනය 2023.12.29

කො.පා.මි.ද. මත පදනම් වූ මතුපිට උද්ධමනය 2023 දෙසැම්බර් මාසයේ දී ඉහළ ගියේය.

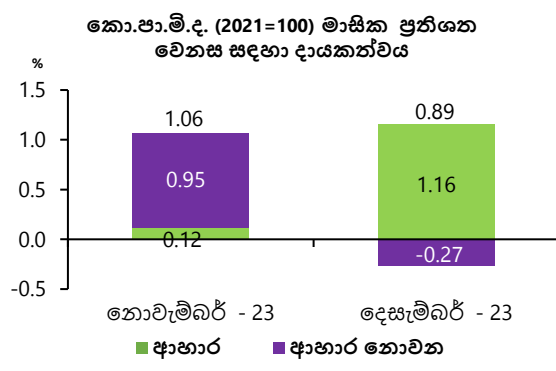
කොළඹ පාරිභෝගික මිල දර්ශකයෙහි (කො.පා.මි.ද., 2021=100)¹ වාර්ෂික ලක්ෂ්‍යමය වෙනස මගින් මනිනු ලබන මතුපිට උද්ධමනය, 2023 නොවැම්බර් මාසයේ වාර්තා වූ සියයට 3.4හි සිට 2023 දෙසැම්බර් මාසයේ දී සියයට 4.0 දක්වා ඉහළ ගියේය. මතුපිට උද්ධමනයේ මෙම ඉහළ යෑම, 2023 නොවැම්බර් මාසයේ දී ශ්‍රී ලංකා මහ බැංකුව විසින් අපේක්ෂා සිදු කරන ලද පුරෝකථනයන්ට බොහෝ දුරට අනුකූල වේ.

මාස පහක් පුරා අඛණ්ඩව වාර්ෂික ලක්ෂ්‍යමය පදනම මත ආහාර අවධමනයක් වාර්තා වීමෙන් අනතුරුව, 2023 දෙසැම්බර් මාසයේ දී ආහාර උද්ධමනයක් වාර්තා වූ අතර, එය 2023 නොවැම්බර් මාසයේ දී පැවති සියයට 3.6 අවධමනයට සාපේක්ෂව සියයට 0.3 උද්ධමනයක් විය. මේ අතර, වාර්ෂික ලක්ෂ්‍යමය පදනම මත ආහාර නොවන උද්ධමනය 2023 නොවැම්බර් මාසයේ පැවති සියයට 6.8හි සිට 2023 දෙසැම්බර් මාසයේ දී සියයට 5.8 දක්වා පහළ ගියේය. ආහාර කාණ්ඩයේ අයිතමවල වාර්තා වූ සියයට 1.16ක මිල ඉහළ යෑමේ සහ ආහාර නොවන කාණ්ඩයේ අයිතමවල වාර්තා වූ සියයට 0.27ක මිල පහළ යෑමේ ඒකාබද්ධ බලපෑම හේතුවෙන් 2023 දෙසැම්බර් මාසයේ දී කො.පා.මි. දර්ශකයේ මාසික වෙනස සියයට 0.89ක් ලෙස වාර්තා විය. තවද, ආර්ථිකයේ යටිදැරි උද්ධමනය පිළිබිඹු කරන වාර්ෂික ලක්ෂ්‍යමය පදනම මත මූලික උද්ධමනය, 2023 නොවැම්බර් මාසයේ පැවති සියයට 0.8හි සිට 2023 දෙසැම්බර් මාසයේ දී සියයට 0.6 දක්වා පහළ ගියේය.

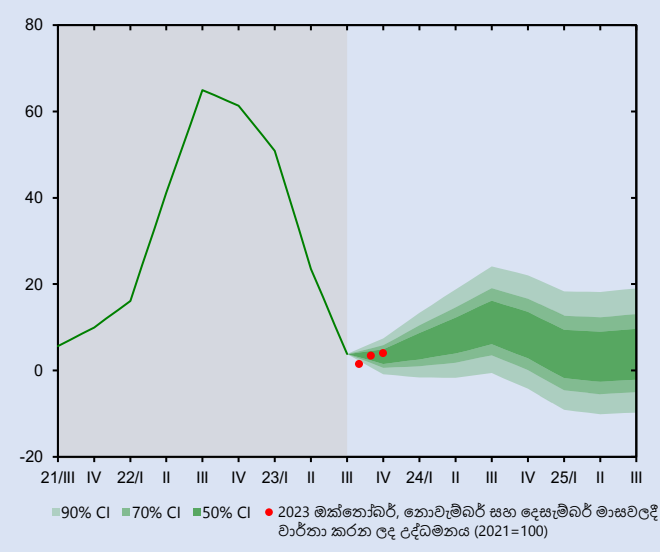
නිසි ප්‍රතිපත්ති ක්‍රියාමාර්ගවල සහ මනාව පාලනය වූ උද්ධමන අපේක්ෂාවල සහාය ඇතිව උද්ධමනය මැදි කාලීනව සියයට 5ක ඉලක්කගත මට්ටමෙහි ස්ථායී වනු ඇතැයි අපේක්ෂා කෙරේ. කෙසේ වුවද, ප්‍රධාන වශයෙන්, යෝජිත එකතු කළ අගය මත බදු වැඩි වීම සහ එමගින් ඇති විය හැකි වක්‍ර බලපෑම හේතුවෙන් නූදුරු කාලයේදී උද්ධමනය තාවකාලිකව ඉහළ යෑමක් සිදුවිය හැකිය.

උද්ධමනය කො.පා.මි.ද., (2021=100)	2023 නොවැම්බර්	2023 දෙසැම්බර්
දර්ශක අගය	193.4	195.1
මාසික වෙනස (%)	1.0	0.9
වාර්ෂික ලක්ෂ්‍යමය උද්ධමනය (%)	3.4	4.0

සටහන: ජනලේඛන හා සංඛ්‍යාලේඛන දෙපාර්තමේන්තුවට අනුව වාර්ෂික ලක්ෂ්‍යමය උද්ධමනය සහ මාසික වෙනස, වටයන ලද දර්ශකයක භාවිතා කර ගණනය කර ඇත.



මතුපිට උද්ධමනයේ පුරෝකථන^(අ)
 කොළඹ පාරිභෝගික මිල දර්ශකය,^(ආ) කාර්තුයේ සාමාන්‍යය, වාර්ෂික ලක්ෂ්‍යමය, %



උද්ධමන ව්‍යාප්ති සටහන (Fan chart) මගින් මූලික පුරෝකථන පටය වටා පවතින අවිනිශ්චිතතාව ක්‍රමයෙන් වර්ණය අඩු වන පරිදි වූ විග්‍රම්භ පරාස භාවිත කිරීමෙන් විදහා දැක්වේ. පවත්නා දේශීය හා ගෝලීය ආර්ථික අවිනිශ්චිතතා සහ භූ-දේශපාලනික ආර්ඛ්‍ය මධ්‍යයේ වත්මන් පුරෝකථන හා සම්බන්ධ අවිනිශ්චිත බව සාමාන්‍ය කාලයන්ට වඩා ඉහළ වේ. විවිධ සාධක පුරෝකථන සඳහා දැනටමත් සෘජුව හෝ වක්‍රව සලකා ඇති අතර එම සාධක එම මට්ටම් වලින් වෙනස් වීමේ හැකියාව හේතුවෙන් මෙම අවිනිශ්චිතතා හට ගනී. විශේෂයෙන්, යෝජිත බදු සංශෝධන මගින් ඇතිවන වක්‍ර බලපෑම් හා ඒවායේ පසු බලපෑම, වැටුප් වැඩි වීම සිදු වීමට ඇති හැකියාව, ඇති විය හැකි අයහපත් කාලගුණ තත්ත්ව හේතුවෙන් කෘෂිකාර්මික නිෂ්පාදනයට සිදුවන බලපෑම හා එමගින් ආහාර උද්ධමනයේ ඇති විය හැකි ඉහළ යෑම වැනි සාධක මගින් උද්ධමන පුරෝකථන ඉහළ යෑමට යම් බලපෑම් ඇති කළ හැකිය. මේ අතර, පුරෝකථන සඳහා පහළ යෑමේ අවදානම් සැලකූවිට, සැපයුම් තත්ත්ව වේගයෙන් යථා තත්ත්වයට පත්වීමට ඇති හැකියාව සහ මහජනතාවගේ මිලදී ගැනීමේ ශක්තිය හීන වීමේ තිරසාර බලපෑම ඇතුළත් වේ.

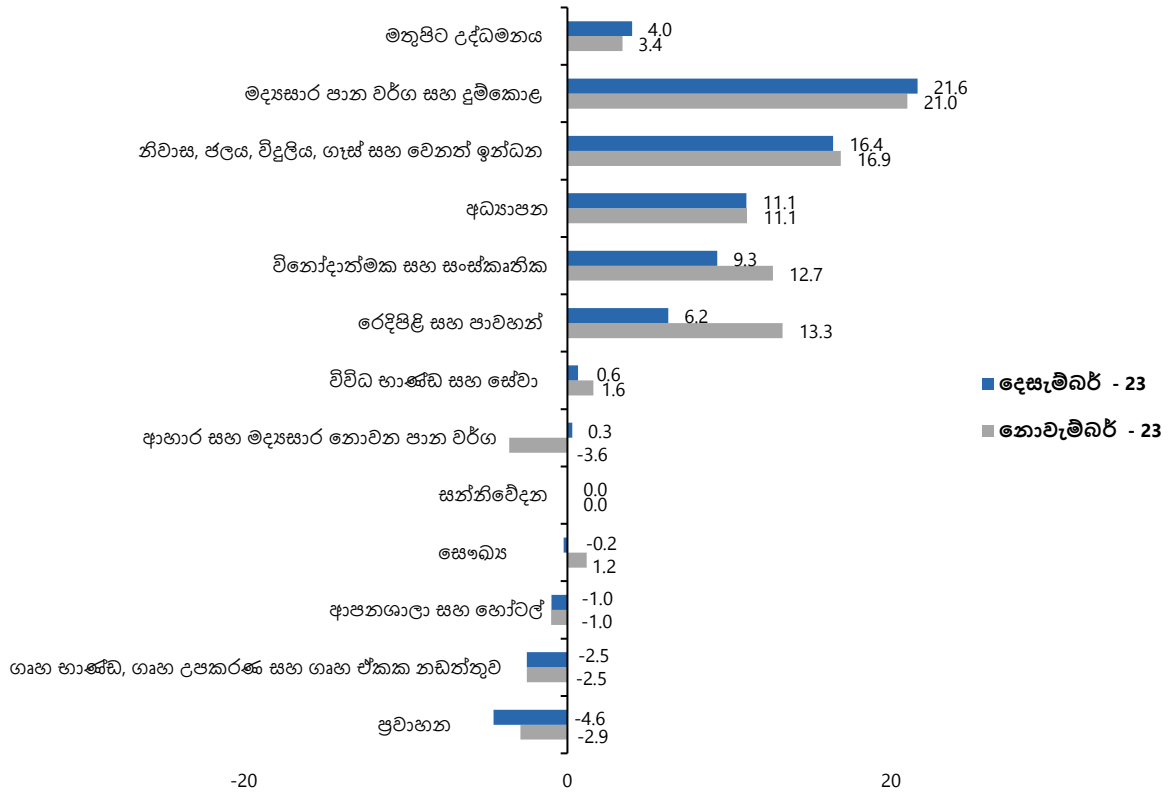
මූලය: ශ්‍රී ලංකා මහ බැංකු කාර්යමණ්ඩල පුරෝකථන

(අ) මෙහි පෙන්වා දී ඇති උද්ධමන ව්‍යාප්ති සටහනෙහි දක්වා ඇති පුරෝකථන මගින් 2023 වසරේ වසරේ නොවැම්බර් මාසයේ පුරෝකථන වාරයේ දී පැවති දත්ත (මෙම පුරෝකථන වාරය වන විට 2023 ඔක්තෝබර් මාසය සඳහා මතුපිට උද්ධමනය වාර්තා වී පැවතුණි), උපකල්පන හා විනිශ්චයන් පිළිබිඹු කෙරේ.

(ආ) 2022 වසරේ සිව්වන කාර්තුව දක්වා වාර්තා කරන ලද දත්ත කොළඹ පාරිභෝගික මිල දර්ශකය (2013=100, සෘතුමය වශයෙන් ඇතිවන බලපෑම් ඉවත් කරන ලද (seasonally adjusted) මත පදනම් වන අතර මෙම කාල සීමාවෙන් පසු දත්ත කොළඹ පාරිභෝගික මිල දර්ශකය (2021=100, සෘතුමය වශයෙන් ඇතිවන බලපෑම් ඉවත් කරන ලද) මත පදනම් වේ. එම සියලුම ප්‍රකාශිත දත්ත මත පුරෝකථන පදනම් වේ.

¹ කොළඹ පාරිභෝගික මිල දර්ශකය (කො.පා.මි.ද., 2021=100), ජනලේඛන හා සංඛ්‍යාලේඛන දෙපාර්තමේන්තුව විසින් සම්පාදනය කරනු ලබන අතර එමගින් කොළඹ දිස්ත්‍රික්කයේ නාගරික ප්‍රදේශවල කුටුම්භ විසින් මිලදී ගන්නා භාණ්ඩ හා සේවාවල මිලෙහි සාමාන්‍ය වෙනස්වීම් පෙන්නුම් කරනු ලබයි.

උප කාණ්ඩ අනුව කො.පා.මි.ද. (2021=100) මත පදනම් වූ මතුපිට උද්ධමනය (වාර්ෂික ලක්ෂ්‍යමය ප්‍රතිශත වෙනස)



කොළඹ පාරිභෝගික මිල දර්ශකයෙහි (2021=100) හැසිරීම

වසර	මාසය	දර්ශක අගය		මාසික % වෙනස		වාර්ෂික ලක්ෂ්‍යමය % වෙනස		වාර්ෂික සාමාන්‍ය % වෙනස	
		කො.පා.මි.ද.	කො.පා.මි.ද. (මූලික)	කො.පා.මි.ද.	කො.පා.මි.ද. (මූලික)	කො.පා.මි.ද.	කො.පා.මි.ද. (මූලික)	කො.පා.මි.ද.	කො.පා.මි.ද. (මූලික)
2022	දෙසැම්බර්	187.6	171.5	0.3	0.2	-	-	-	-
2023	ජනවාරි	188.6	172.4	0.5	0.5	51.7	45.6	-	-
	පෙබරවාරි	189.5	172.3	0.5	-0.1	50.6	43.6	-	-
	මාර්තු	195.0	171.9	2.9	-0.2	50.3	39.1	-	-
	අප්‍රේල්	192.3	171.5	-1.4	-0.2	35.3	27.8	-	-
	මැයි	192.3	171.0	0.0	-0.3	25.2	20.3	-	-
	ජූනි	192.3	169.9	0.0	-0.6	12.0	9.8	-	-
	ජූලි	190.2	170.4	-1.1	0.3	6.3	5.9	-	-
	අගෝස්තු	190.1	171.2	-0.1	0.5	4.0	4.6	-	-
	සැප්තැම්බර්	191.8	172.0	0.9	0.5	1.3	1.9	-	-
	ඔක්තෝබර්	191.4	172.4	-0.2	0.2	1.5	1.2	-	-
	නොවැම්බර්	193.4	172.4	1.0	0.0	3.4	0.8	-	-
	දෙසැම්බර්	195.1	172.5	0.9	0.1	4.0	0.6	17.4	14.5

මූලාශ්‍රය : ජනලේඛන හා සංඛ්‍යාලේඛන දෙපාර්තමේන්තුව