



නිකුත් කළේ සන්නිවේදන දෙපාර්තමේන්තුව
දිනය 2023.10.31

කො.පා.මි.ද. මත පදනම් වූ මතුපිට උද්ධමනය 2023 ඔක්තෝබර් මාසයේ දී සුළු වශයෙන් ඉහළ ගියේය.

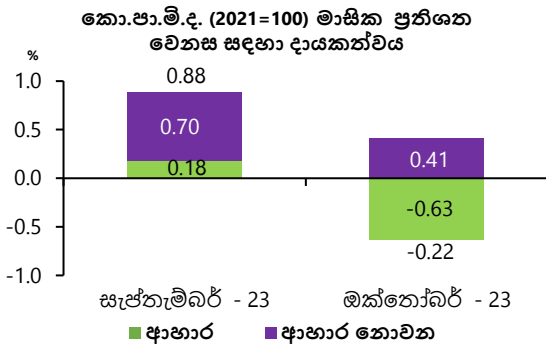
කොළඹ පාර්භෝගික මිල දර්ශකයෙහි (කො.පා.මි.ද., 2021=100)¹ වාර්ෂික ලක්ෂ්‍යමය වෙනස මගින් මනිනු ලබන මතුපිට උද්ධමනය, 2023 සැප්තැම්බර් මාසයේ වාර්තා වූ සියයට 1.3හි සිට 2023 ඔක්තෝබර් මාසයේ දී සියයට 1.5 දක්වා ඉහළ ගියේය. මතුපිට උද්ධමනයේ මෙම සුළු ඉහළ යෑම, 2023 ඔක්තෝබර් මාසයේ දී ශ්‍රී ලංකා මහ බැංකුව විසින් අපේක්ෂා කරන ලද පුරෝකථනයන්ට බොහෝ දුරට අනුකූල වේ.

අඛණ්ඩව සිව්වන වරටත් වාර්ෂික ලක්ෂ්‍යමය පදනම මත ආහාර අවධමනයක් වාර්තා වූ අතර, එය පෙර මාසයට සාපේක්ෂව 2023 ඔක්තෝබර් මාසයේ දී සියයට 5.2හි නොවෙනස්ව පැවතුණි. මේ අතර, වාර්ෂික ලක්ෂ්‍යමය පදනම මත ආහාර නොවන උද්ධමනය 2023 සැප්තැම්බර් මාසයේ පැවති සියයට 4.7හි සිට 2023 ඔක්තෝබර් මාසයේ දී සියයට 4.9 දක්වා ඉහළ ගියේය. 2023 ඔක්තෝබර් මාසයේ දී කො.පා.මි. දර්ශකයේ මාසික වෙනස, සියයට -0.22ක් ලෙස වාර්තා විය. මේ සඳහා ආහාර කාණ්ඩයේ අභිනවමය මිල ගණන් සියයට -0.63කින් පහළ යෑමේ සහ ආහාර නොවන කාණ්ඩය සියයට 0.41කින් ඉහළ යෑමේ සමස්ත බලපෑම හේතු විය. තවද, ආර්ථිකයේ යටිදැර උද්ධමනය පිළිබිඹු කරන වාර්ෂික ලක්ෂ්‍යමය පදනම මත මූලික උද්ධමනය, 2023 සැප්තැම්බර් මාසයේ පැවති සියයට 1.9හි සිට 2023 ඔක්තෝබර් මාසයේ දී සියයට 1.2 දක්වා පහළ ගියේය.

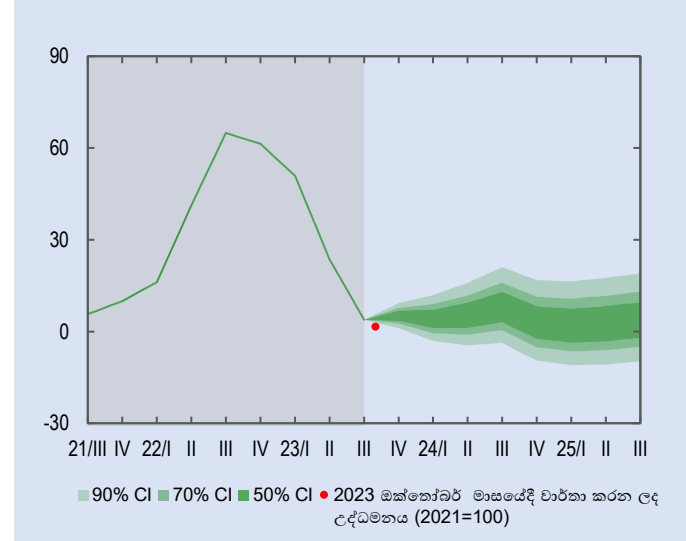
සුදුසු ප්‍රතිපත්ති ක්‍රියාමාර්ගවල සහ මනාව පාලනය වූ උද්ධමන අපේක්ෂාවල සහාය ඇතිව උද්ධමනය මැදි කාලීනව සියයට 5ක ඉලක්කගත මට්ටමෙහි ස්ථාවර වනු ඇතැයි අපේක්ෂා කෙරේ. කෙසේ වුවද, රජය විසින්, පරිපාලනමය වශයෙන් තීරණය කරන ලද මිල ගණන්, ගාස්තු හෝ බදුවල යම් ඉහළ නැංවීමක් සිදුකළහොත්, ඉලක්කගත මට්ටම ඉක්මවා උද්ධමනය නාවකාලිකව ඉහළ යෑමක් කෙටි කාලීනව සිදුවිය හැකිය.

උද්ධමනය කො.පා.මි.ද., (2021=100)	2023 සැප්තැම්බර්	2023 ඔක්තෝබර්
දර්ශක අගය	191.8	191.4
මාසික වෙනස (%)	0.9	-0.2
වාර්ෂික ලක්ෂ්‍යමය උද්ධමනය (%)	1.3	1.5

සටහන: ජනලේඛන හා සංඛ්‍යාලේඛන දෙපාර්තමේන්තුවට අනුව වාර්ෂික ලක්ෂ්‍යමය උද්ධමනය සහ මාසික වෙනස, වටයන ලද දර්ශකයක භාවිතා කර ගණනය කර ඇත.



මතුපිට උද්ධමනයේ පුරෝකථන^(අ)
 කොළඹ පාර්භෝගික මිල දර්ශකය,^(අ) කාර්තුමය සාමාන්‍යය, වාර්ෂික ලක්ෂ්‍යමය, %



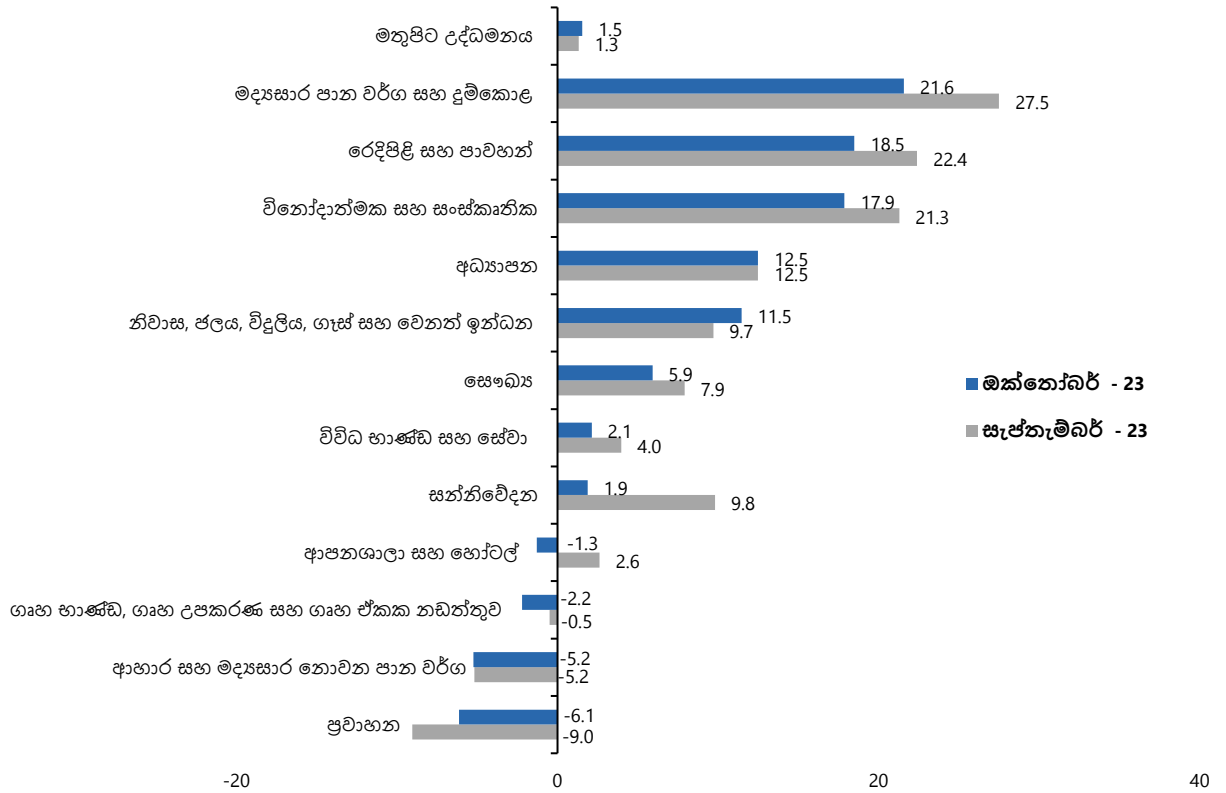
උද්ධමන ව්‍යාප්ති සටහන (Fan chart) මගින් මූලික පුරෝකථන පථය වටා පවතින අවිනිශ්චිතතාව ක්‍රමයෙන් වර්ධනය වන පරිදි වූ විගුම්භ පරාස භාවිත කිරීමෙන් විදහා දැක්වේ. පවත්නා දේශීය හා ගෝලීය ආර්ථික අවිනිශ්චිතතා සහ භූ-දේශපාලනික අර්බුද මධ්‍යයේ වත්මන් පුරෝකථන හා සම්බන්ධ අවිනිශ්චිත බව සාමාන්‍ය කාලයන්ට වඩා ඉහළ වේ. විශේෂයෙන්ම, ගෝලීය බලශක්ති මිල ඉහළ යෑම හේතුවෙන් දේශීය බලශක්ති මිල ගණන් අපේක්ෂා කළ ප්‍රමාණයට වඩා වැඩි වීම, ඇතිවිය හැකි අයහපත් කාලගුණ තත්ත්වයන් හේතුවෙන් කෘෂිකාර්මික නිෂ්පාදනයට සිදු වන බලපෑම සහ එමගින් ආහාර උද්ධමනයේ ඇති විය හැකි ඉහළ යෑම, විනිමය අනුපාතිකය මත සිදුවිය හැකි කිසියම් අවප්‍රමාණය වීමේ පීඩන සහ වැටුප් ඉහළ යෑමට හා බදු සංශෝධන සිදු වීමට ඇති හැකියාව වැනි පුරෝකථන ඉහළ යෑමේ අවදානම් පවතී. මේ අතර, පුරෝකථන සඳහා පහළ යෑමේ අවදානම් සැලකූවිට, සැපයුම් තත්ත්ව තවදුරටත් යථා තත්ත්වයට පත්වීමට ඇති හැකියාව සහ මහජනතාවගේ මිලදී ගැනීමේ ශක්තිය අඩු වීමේ තීරසාර බලපෑම ඇතුළත් වේ.

මූලය: ශ්‍රී ලංකා මහ බැංකු කාර්යමණ්ඩල පුරෝකථන

(අ) මෙහි පෙන්වා දී ඇති උද්ධමන ව්‍යාප්ති සටහනෙහි දක්වා ඇති පුරෝකථන මගින් 2023 වසරේ ඔක්තෝබර් මාසයේ පුරෝකථන වාරයේ දී පැවති දත්ත, උපකල්පන හා විනිශ්චයන් පිළිබිඹු කෙරේ.
 (ආ) 2022 වසරේ සිව්වන කාර්තුව දක්වා වාර්තා කරන ලද දත්ත කොළඹ පාර්භෝගික මිල දර්ශකය (2013=100) මත පදනම් වන අතර මෙම කාල සීමාවෙන් පසු දත්ත කොළඹ පාර්භෝගික මිල දර්ශකය (2021=100) මත පදනම් වේ. එම සියලුම ප්‍රකාශිත දත්ත මත පුරෝකථන පදනම් වේ.

¹ කොළඹ පාර්භෝගික මිල දර්ශකය (කො.පා.මි.ද., 2021=100), ජනලේඛන හා සංඛ්‍යාලේඛන දෙපාර්තමේන්තුව විසින් සම්පාදනය කරනු ලබන අතර එමගින් කොළඹ දිස්ත්‍රික්කයේ නාගරික ප්‍රදේශවල කුටුම්භ විසින් මිලදී ගන්නා භාණ්ඩ හා සේවාවල මිලෙහි සාමාන්‍ය වෙනස්වීම් පෙන්නුම් කරනු ලබයි.

උප කාණ්ඩ අනුව කො.පා.මි.ද. (2021=100) මත පදනම් වූ මතුපිට උද්ධමනය (වාර්ෂික ලක්ෂ්‍යමය ප්‍රතිශත වෙනස)



කොළඹ පාරිභෝගික මිල දර්ශකයෙහි (2021=100) හැසිරීම

වසර	මාසය	දර්ශක අගය		මාසික % වෙනස		වාර්ෂික ලක්ෂ්‍යමය % වෙනස	
		කො.පා.මි.ද.	කො.පා.මි.ද. (මූලික)	කො.පා.මි.ද.	කො.පා.මි.ද. (මූලික)	කො.පා.මි.ද.	කො.පා.මි.ද. (මූලික)
2022	ඔක්තෝබර්	188.5	170.4	-0.4	0.9	-	-
	නොවැම්බර්	187.1	171.1	-0.7	0.4	-	-
	දෙසැම්බර්	187.6	171.5	0.3	0.2	-	-
2023	ජනවාරි	188.6	172.4	0.5	0.5	51.7	45.6
	පෙබරවාරි	189.5	172.3	0.5	-0.1	50.6	43.6
	මාර්තු	195.0	171.9	2.9	-0.2	50.3	39.1
	අප්‍රේල්	192.3	171.5	-1.4	-0.2	35.3	27.8
	මැයි	192.3	171.0	0.0	-0.3	25.2	20.3
	ජූනි	192.3	169.9	0.0	-0.6	12.0	9.8
	ජූලි	190.2	170.4	-1.1	0.3	6.3	5.9
	අගෝස්තු	190.1	171.2	-0.1	0.5	4.0	4.6
	සැප්තැම්බර්	191.8	172.0	0.9	0.5	1.3	1.9
	ඔක්තෝබර්	191.4	172.4	-0.2	0.2	1.5	1.2

මූලාශ්‍රය : ජනලේඛන හා සංඛ්‍යාලේඛන දෙපාර්තමේන්තුව