



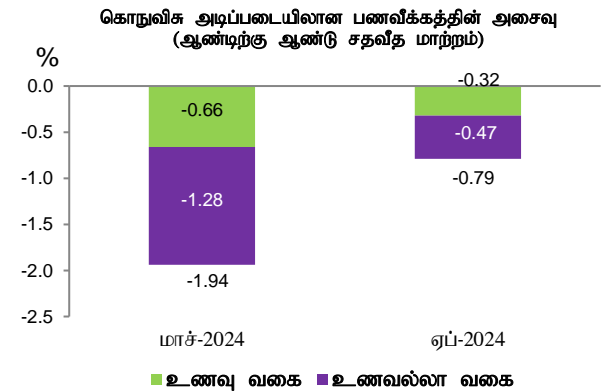
வெளியிடுபவர் தொடர்புத் திணைக்களம்
 திகதி 2024.04.30

கொழும்பு நுகர்வோர் விலைச் சுட்டெண்ணை அடிப்படையாகக் கொண்ட முதன்மைப் பணவீக்கம் 2024 ஏப்பிரலில் சிறு அதிகரிப்பினைக் காண்பித்தது

கொழும்பு நுகர்வோர் விலைச் சுட்டெண்ணின் (கொடுவிக, 2021=100)¹ ஆண்டிற்கு ஆண்டு மாற்றத்தினால் அளவிடப்பட்டவாறான முதன்மைப் பணவீக்கம், 2024 மார்ச்சின் 0.9 சதவீதத்துடன் ஒப்பிடுகையில் 2024 ஏப்பிரலில் 1.5 சதவீதமாகப் பதிவாகி சிறு அதிகரிப்பொன்றினைக் காண்பித்தது.

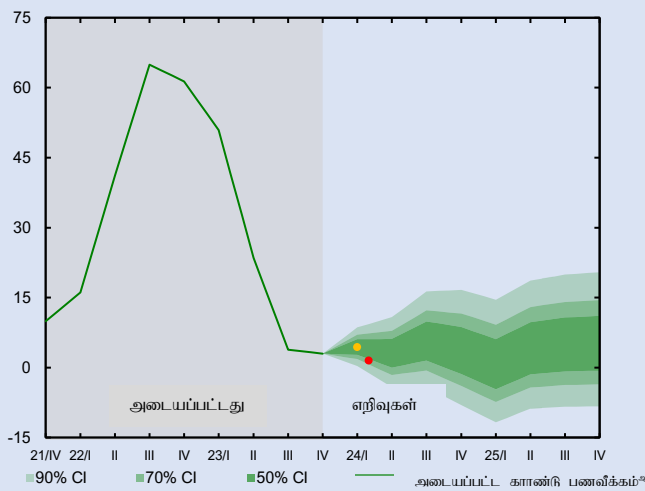
உணவுப் பணவீக்கம் (ஆண்டிற்கு ஆண்டு), 2024 மார்ச்சின் 3.8 சதவீதத்திலிருந்து 2024 ஏப்பிரலில் 2.9 சதவீதத்திற்குக் குறைவடைந்தது. எவ்வாறியிருப்பினும், உணவல்லா வகையானது 2024 மார்ச்சில் அவதானிக்கப்பட்ட 0.5 சதவீதப் பணச்சுருக்கத்துடன் ஒப்பிடுகையில் 2024 ஏப்பிரலில் 0.9 சதவீதம் கொண்ட பணவீக்கத்தைப் (ஆண்டிற்கு ஆண்டு) பதிவுசெய்தது. மாதத்திற்கு மாதம் என்ற அடிப்படையில் பணவீக்கமானது தொடர்ந்தும் வீழ்ச்சியடைந்தது. உணவு வகையிலுள்ள பொருட்களில் அவதானிக்கப்பட்ட 0.32 சதவீதம் கொண்ட விலை வீழ்ச்சிகளினதும் உணவல்லா வகையின் பொருட்களில் அவதானிக்கப்பட்ட 0.47 சதவீதம் கொண்ட விலை வீழ்ச்சிகளினதும் காரணமாக கொ.நு.வி.சுட்டெண்ணின் மாதாந்த மாற்றம், 2024 ஏப்பிரலில் -0.79 சதவீதமாகப் பதிவாகியது. அதேவேளை, பொருளாதாரத்தின் அடிப்படைப் பணவீக்கத்தினைப் பிரதிபலிக்கின்ற மையப் பணவீக்கம் (ஆண்டிற்கு ஆண்டு), 2024 மார்ச்சின் 3.1 சதவீதத்திலிருந்து 2024 ஏப்பிரலில் 3.4 சதவீதத்திற்கு அதிகரித்தது.

பணவீக்கம் கொடுவிக (2021=100)	2024 மார்ச்சு	2024 ஏப்பிரல்
சுட்டெண் பெறுமதி	196.7	195.2
மாதாந்த மாற்றம் (%)	-1.94	-0.79
ஆண்டிற்கு ஆண்டுப் பணவீக்கம் (%)	0.9	1.5



காலாண்டு சராசரிப் பணவீக்கமானது 2024 மார்ச்சு எதிர்வுகூறல் சுற்றின் போது தீர்மானிக்கப்பட்ட மத்திய வங்கியின் நடுத்தரகால எறிவுகளுக்கு இசைவாகக் காணப்பட்டதுடன் மாதாந்தப் பணவீக்கத் தரவுகள் எறிவுப்பாதையினை மீளவலுப்படுத்துகின்றன. பொருத்தமான கொள்கை வழிமுறைகள் மூலம் துணையளிக்கப்பட்டு, எதிர்வரும் காலப்பகுதியில் 5 சதவீதம் கொண்ட இலக்கிடப்பட்ட மட்டத்தை அண்மித்து பணவீக்கம் நிலைநிறுத்தப்படுமென எதிர்பார்க்கப்படுகின்றது.

முதன்மைப் பணவீக்க எறிவுகள்^௨
 கொடுவிக^௧, காலாண்டுச் சராசரி, ஆண்டிற்கு ஆண்டு, %



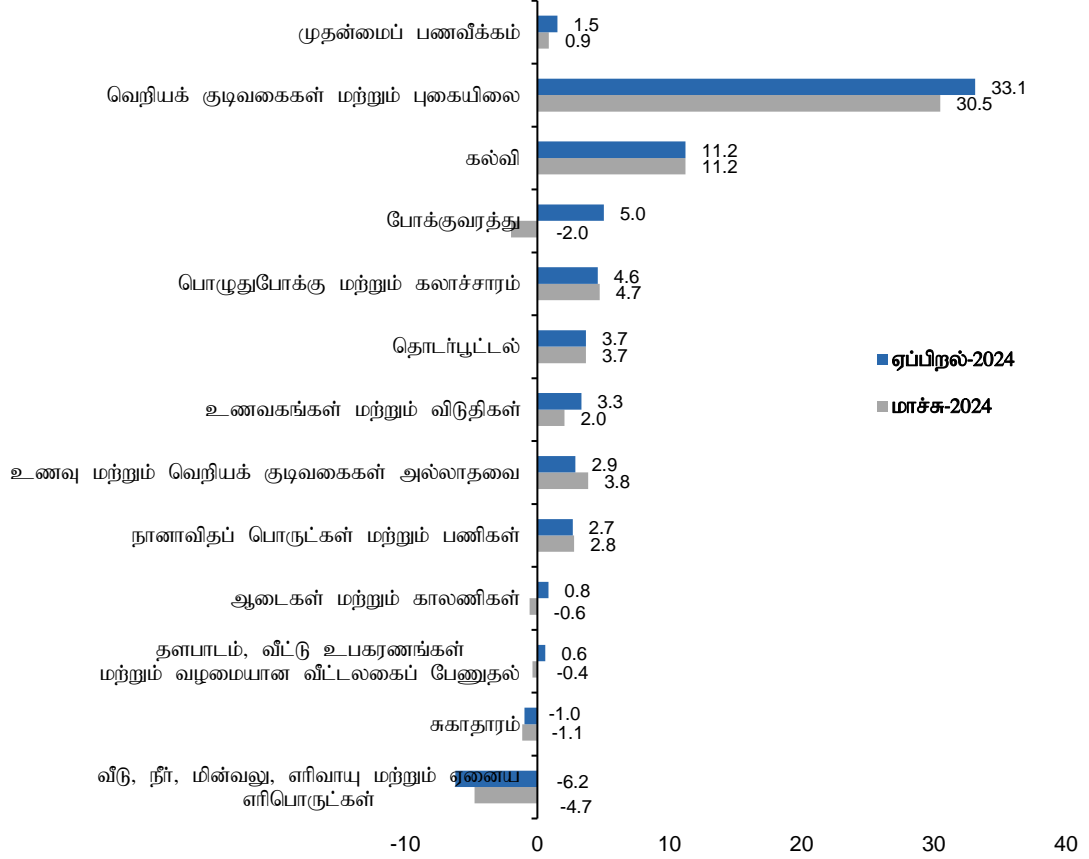
பணவீக்க வீச்சு வரையிடமானது படிப்படியாக மங்கலடைகின்ற நிறங்களுடைய நம்பிக்கை இடைவெளிகளைப் பயன்படுத்தி அடிப்படை எறிவுப்பாதையைச் சூழ்ந்துள்ள நிச்சயமற்றதன்மையை இங்கு தெளிவுபடுத்துகின்றது. நிலவிகின்ற உள்நாட்டு மற்றும் உலகளாவிய பொருளாதார நிச்சயமின்மைகள் மற்றும் புவிசார் அரசியல் பதற்றங்கள் என்பவற்றைக் கருத்திற்கொள்கையில், தற்போதைய எறிவுடன் இணையப்பெற்ற இடர்நேர்வுகள் சாதாரண காலங்களைக் காட்டிலும் உயர்வானதாகும். எறிவுகளில் வெளிப்படையாகவோ அல்லது உள்நாட்டுத்தரமாகவோ ஏற்கனவே எறிவுகளில் உட்புறப்படுத்தப்பட்ட மட்டங்களிலிருந்து பல்வேறு காரணிகளின் சாத்தியத்தன்மை காரணமாகவும் ஏதேனும் எதிர்பாராத அபிவிருத்திகள் காரணமாகவும் இவ்விரட்டேர்வுகள் தோற்றப்பெறுகின்றன. குறிப்பாக, நிச்சயமற்றதன்மைக்கு மத்தியில் உலகளாவிய உணவு மற்றும் வலு விலைகள் மீதான சாத்தியமான மேல்நோக்கிய அழுத்தங்களின் தாக்கம், ஆரம்பத்தில் எதிர்பார்க்கப்பட்டதைவிட அதிகமான மின்சாரக் கட்டணங்களுக்கான சாத்தியமான மேல்நோக்கிய திருத்தம் மற்றும் உயர்வான சம்பளங்களுக்கான கேள்வியின் சாத்தியமான செயலுருப்பெறுதல் போன்ற காரணிகளிலிருந்து பணவீக்க எறிவுகளிற்கான மேல்நோக்கிய இடர்நேர்வுகள் காணப்படக்கூடும். அதேவேளை, பணவீக்க எறிவுகளுக்கான கீழ்நோக்கிய இடர்நேர்வுகள், நிரம்பல் நிலைமைகளின் வேகமான மீட்சியையும், மற்றும் பொதுமக்களின் குறைவடைந்த கொள்வனவுச் சக்தியின் தொடர்ச்சியான தாக்கத்தையும் உள்ளடக்குகின்றது.

மூலம்: மத்திய வங்கி அலுவலர் எறிவுகள்

௧. வீச்சு வரையிடத்தில் காண்பிக்கப்பட்டுள்ள எறிவுகள் 2024 மார்ச்சில் எதிர்வுகூறல் சுற்றில் கிடைக்கப்பெறுகின்ற தரவுகள், நேர்ப்பொன்றப்பட்ட ஊகங்கள் மற்றும் தீர்ப்பணப் பிரதிபலிக்கின்றன.
 ௨. வீச்சு வரையிடத்தில் காண்பிக்கப்பட்டுள்ள 2022 நான்காம் காலாண்டு வரையான அடையப்பட்ட தரவுகள் கொடுவிக சுட்டெண்ணை (2013 = 100, புகுவகல ரீதியான சீரமைக்கப்பட்டவை) அடிப்படையாகக் கொண்டுள்ள அதேவேளை இக்காலப்பகுதிக்குப் பின்வரான தரவுகள் கொடுவிக சுட்டெண்ணை (2021=100, புகுவகல ரீதியான சீரமைக்கப்பட்டவை) அடிப்படையாகக் கொண்டுள்ளவை. எறிவுகள் அனைத்துக் கிடைக்கப்பெறுகின்ற தரவுகளையும் அடிப்படையாகக் கொண்டுள்ளன.

¹ கொழும்பு நுகர்வோர் விலைச் சுட்டெண்ணானது (கொடுவிக, 2021=100) கொழும்பு மாவட்டத்தின் நுகர் பிரதேசங்களிலுள்ள வீட்டலகுகளால் கொள்வனவு செய்யப்படுகின்ற பொருட்கள் மற்றும் சேவைகளின் விலைகளிலுள்ள சராசரி மாற்றங்களை குறித்துக்காட்டுவதற்கு தொகைமதிப்பு மற்றும் புள்ளிவிபரத் திணைக்களத்தினால் தொகுக்கப்படுகின்றது.

துணை வகைப்படுத்தல் (ஆண்டிற்கு ஆண்டு சதவீத மாற்றம்) அடிப்படையில் கொழும்பு நுகர்வோர் விலைச் சுட்டெண்ணை அடிப்படையாகக் கொண்ட முதன்மைப் பணவீக்கம் (2021 = 100)



கொழும்பு நுகர்வோர் விலைச் சுட்டெண்ணின் அசைவு (2021=100)

ஆண்டு	காலம்	சுட்டெண் எண்ணிக்கை		மாதாந்தச் சதவீத மாற்றம்		ஆண்டிற்கு ஆண்டு சதவீத மாற்றம்		ஆண்டிற்கான சராசரி சதவீத மாற்றம்	
		கொடுவி சுட்டெண்	கொடுவிசு (மைய)	கொடுவி சுட்டெண்	கொடுவிசு (மைய)	கொடுவி சுட்டெண்	கொடுவிசு (மைய)	கொடுவி சுட்டெண்	கொடுவிசு (மைய)
2023	ஏப்பிரல்	192.3	171.5	-1.4	-0.2	35.3	27.8	-	-
	மே	192.3	171.0	0.0	-0.3	25.2	20.3	-	-
	யூன்	192.3	169.9	0.0	-0.6	12.0	9.8	-	-
	யூலை	190.2	170.4	-1.1	0.3	6.3	5.9	-	-
	ஓகத்து	190.1	171.2	-0.1	0.5	4.0	4.6	-	-
	செத்தெம்பர்	191.8	172.0	0.9	0.5	1.3	1.9	-	-
	ஒத்தோபர்	191.4	172.4	-0.2	0.2	1.5	1.2	-	-
	நவெம்பர்	193.4	172.4	1.0	0.0	3.4	0.8	-	-
	திசெம்பர்	195.1	172.5	0.9	0.1	4.0	0.6	17.4	14.5
2024	சனவரி	200.7	176.2	2.9	2.1	6.4	2.2	14.2	11.3
	பெப்புருவரி	200.6	177.2	0.0	0.6	5.9	2.8	11.3	8.5
	மாச்சு	196.7	177.3	-1.9	0.1	0.9	3.1	8.0	6.1
	ஏப்பிரல்	195.2	177.3	-0.8	0.0	1.5	3.4	5.7	4.4

குறிப்பு: தொ.பு.திணைக்களத்திற்கமைவாக, ஆ.ஆண்டுப் பணவீக்கமும் மாதாந்த மாற்றமும் முழுத்தானமாக்கப்பட்ட சுட்டெண் இலக்கங்களைப் பயன்படுத்தி கணிப்பிடப்பட்டன.

மூலம்: தொகைமதிப்பு மற்றும் புள்ளிவிபரத் திணைக்களம்