

வெளியிடுபவர் பொருளாதார ஆராய்ச்சித் திணைக்களம்
 திகதி 2023 சனவரி 09

வெளிநாட்டுத்துறைச் செயலாற்றம் - 2022 நவம்பர்

பொதுநோக்கு

வணிகப்பொருள் வர்த்தகப் பற்றாக்குறையானது முன்னைய மாதத்துடன் ஒப்பிடுகையில் 2022 நவம்பரில் விரிவடைந்து காணப்பட்டபோதிலும் ஓராண்டிற்கு முன்னைய நிலையுடன் ஒப்பிடுகையில் தாழ்ந்தளவிலேயே காணப்பட்டது. தாழ்ந்தளவிலான உலகளாவிய கேள்வியின் காரணமாக, குறிப்பாக ஆடை ஏற்றுமதிகளுக்கான கேள்வி, வணிகப்பொருள் ஏற்றுமதிகளிலிருந்தான வருவாய்கள் 2022 நவம்பரில் வீழ்ச்சியடைந்தது. அதேவேளை, வணிகப்பொருள் இறக்குமதிச் செலவினமும் 2022 ஒத்தோபருடன் ஒப்பிடுகையில் அதிகரிப்பொன்றினைப் பதிவுசெய்தபோதும் 2022 நவம்பரில் தொடர்ச்சியாக ஒன்பதாவது மாதமாக ஆண்டிற்காண்டு அடிப்படையில் வீழ்ச்சியடைந்து காணப்பட்டது. தொழிலாளர் பணவனுப்பல்களானது 2022 நவம்பரிலும் மீளெழுச்சியைத் தொடர்ந்ததுடன் முன்னைய ஆண்டு மற்றும் முன்னைய மாதத்துடன் ஒப்பிடுகையில் குறிப்பிடத்தக்களவு அதிகரித்துக் காணப்பட்டது. முன்னைய மாதத்துடன் ஒப்பிடுகையில் 2022 நவம்பரில் சுற்றுலாப் பயணிகளின் வருகைகளில் காணப்பட்ட 40 சதவீத வளர்ச்சியால் துணையளிக்கப்பட்டு சுற்றுலாத் துறையிலிருந்தான வருவாய்கள் அதிகரித்துக் காணப்பட்டன. அரசு பிணையங்கள் சந்தையில் மேற்கொள்ளப்பட்ட வெளிநாட்டு முதலீடுகள் 2022 நவம்பர் காலப்பகுதியில் சிறியளவிலான தேறிய உட்பாய்ச்சலொன்றினைப் பதிவுசெய்த அதேவேளையில் கொழும்பு பங்குப் பரிவர்த்தனை 2022 நவம்பர் காலப்பகுதியில் சிறியளவிலான தேறிய வெளிப்பாய்ச்சலொன்றினைப் பதிவுசெய்தது. மத்திய வங்கி அத்தியாவசிய இறக்குமதிகளுக்கு நிதியளிக்கும் பொருட்டு வெளிநாட்டுச் செலாவணித் தேவைப்பாட்டினைத் தொடர்ந்து வழங்கியது. அதன் விளைவாக, மொத்த அலுவல்சார் ஒதுக்குகளைக் கட்டியெழுப்புதல் மட்டுப்படுத்தப்பட்டு காணப்பட்டது. அதேவேளை, வங்கிகளுக்கிடையிலான சந்தையில் சராசரி நிறையேற்றப்பட்ட உடனடிச் செலாவணி வீதமானது மாத காலப்பகுதியில் ஐ.அ.டொலரொன்றிற்கு ஏறத்தாழ 363 ரூபாவாகத் தொடர்ந்தும் காணப்பட்டது.

அட்டவணை 1: வெளிநாட்டுத்துறைச் செயலாற்றத்தின் சுருக்கம் (அ)

வகை	நவம்பர் 2021 ஐ.அ.டொ.மில்	நவம்பர் 2022 ஐ.அ.டொ.மில்	மாற்றம் (%)	சன-நவெ 2021 ஐ.அ.டொ.மில்	சன-நவெ 2022 ஐ.அ.டொ.மில்	மாற்றம் (%)
வணிகப்பொருள் ஏற்றுமதிகள்	1,211	994	-17.9	11,342	12,026	6.0
வணிகப்பொருள் இறக்குமதிகள்	1,765	1,445	-18.1	18,396	16,865	-8.3
வர்த்தக மீதி	-553	-450	-	-7,054	-4,839	-
சுற்றுலாவிலிருந்தான வருவாய்கள்	115 (ஆ)	81 (அ)	-29.9	274 (ஆ)	1,009 (அ)	-
தொழிலாளர் பணவனுப்பல்கள்	271	384	41.6	5,166	3,314	-35.9
கொழும்புப் பங்குப் பரிவர்த்தனைக்கான உட்பாய்ச்சல்கள் (தேறிய) (இ)	-20	-0.5	-	-242	145	-
அரசாங்கத்திற்கான உட்பாய்ச்சல்கள் (மொத்தம்)	91	208	-	2,087	2,251	-
திறைசேரி உண்டியல்கள் மற்றும் முறிகள்	-	0.1	-	16	61	-
நீண்ட காலக் கடன்கள்	91	208	-	1,260	2,190	-
கூட்டுக் கடன்கள்	-	-	-	810	-	-
திரண்ட நிலுவை				-3,674	-2,888	

மூலங்கள்: இலங்கைச் சுங்கம், இலங்கை சுற்றுலா அபிவிருத்தி அதிகாரசபை, கொழும்புப் பங்குப் பரிவர்த்தனை, இலங்கை முதலீட்டுச் சபை, இலங்கை மத்திய வங்கி

- (அ) தற்காலிகமானது
 (ஆ) 2021 இற்கான சராசரி தங்கும் காலம் மற்றும் நாளொன்றுக்கு சராசரி செலவிடும் மதிப்பீடுகளின் அடிப்படையில் இலங்கை சுற்றுலா அபிவிருத்தி அதிகார சபையின் அளவீட்டுப் பெறுபேறுகளின் அடிப்படையில் திருத்தப்பட்டது
 (இ) முதலாந்தர மற்றும் இரண்டாந்தரக் கொடுக்கல்வாங்கல்களை உள்ளடக்குகின்றது

இலங்கை மத்திய வங்கி, வணிகப் பொருள் வர்த்தகச் செயலாற்றம் தொடர்பான மேலதிகத் தகவல்களைக் கொண்ட "மாதாந்த வர்த்தக செய்தித்திரட்டு" ஒன்றினை வெளியிட்டு வருகிறது. இதனை புள்ளிவிபரங்கள் > பொருளாதாரக் குறிகாட்டிகள் > மாதாந்த வர்த்தகச் செய்தித்திரட்டு இன் கீழ், இலங்கை மத்திய வங்கியின் வெப்தளத்தில் பார்வையிடமுடியும்.

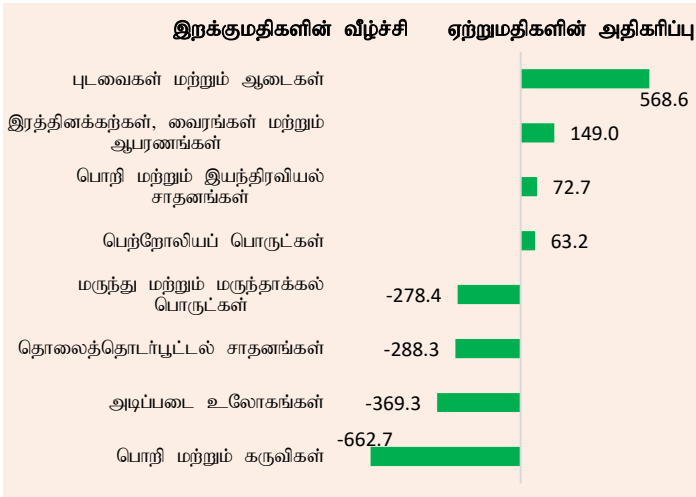
<https://www.cbsl.gov.lk/ta/node/6181>

வர்த்தக மீதி மற்றும் வர்த்தக மாற்று விகிதம்

வர்த்தக மீதி: வணிகப்பொருள் வர்த்தகக் கணக்குப் பற்றாக்குறையானது 2021 நவம்பரில் பதிவுசெய்யப்பட்ட ஐ.அ.டொலர் 553 மில்லியன் பற்றாக்குறையுடன் ஒப்பிடுகையில் 2022 நவம்பரில் ஐ.அ.டொலர் 450 மில்லியனிற்குச் சுருக்கமடைந்தது. இருப்பினும், வணிகப்பொருள் வர்த்தகப் பற்றாக்குறையானது 2022 யூனில் மிகையொன்றினைப் பதிவுசெய்ததிலிருந்து மாதாந்த அடிப்படையில் விரிவடையும் போக்கொன்றினைக் காண்பித்துள்ளது. 2022 சனவரி தொடக்கம் நவம்பர் வரையான காலப்பகுதியில் ஒன்றுசேர்ந்த வர்த்தகக் கணக்குப் பற்றாக்குறையானது 2021இன் அதே காலப்பகுதியில் பதிவுசெய்யப்பட்ட ஐ.அ.டொலர் 7,054 மில்லியனில் இருந்து வீழ்ச்சியடைந்து ஐ.அ.டொலர் 4,839 மில்லியனாகப் பதிவுசெய்யப்பட்டது. ஒன்றுசேர்ந்த வர்த்தகப் பற்றாக்குறையின் வீழ்ச்சிக்குப் பங்களித்த முக்கிய காரணிகள் வரைபடம் 1 இல் காட்டப்பட்டுள்ளன.

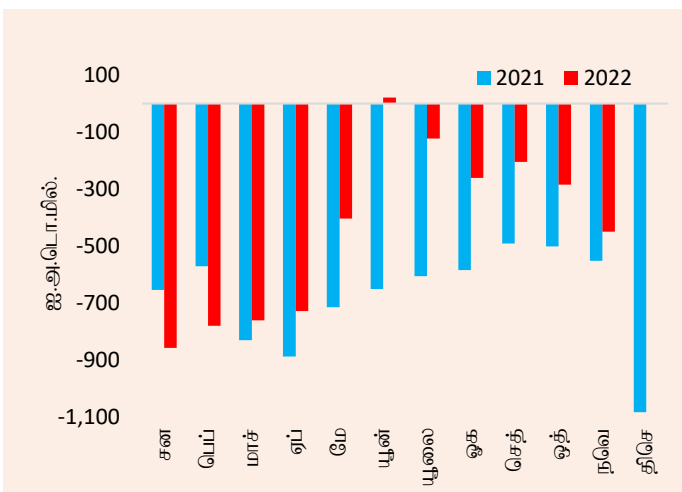
வர்த்தக மாற்று விகிதம்: இறக்குமதி விலைகளுக்கு ஏற்றுமதி விலைகளின் விகிதமாக விளங்குகின்ற வர்த்தக மாற்று விகிதமானது இறக்குமதி விலைகளின் அதிகரிப்பு ஏற்றுமதி விலைகளின் அதிகரிப்பினை விஞ்சிக் காணப்பட்டமையினால் 2021 நவம்பருடன் ஒப்பிடுகையில் 2022 நவம்பரில் 5.3 சதவீதத்தினால் தேய்வடைந்தது.

வரைபடம் 1: 2022 சனவரி – நவம்பர் காலப்பகுதியில் வர்த்தகப் பற்றாக்குறையின் ஆண்டிற்காண்டு வீழ்ச்சிக்கு பங்களித்த முக்கிய காரணிகள் (ஐ.அ.டொ. மில்)



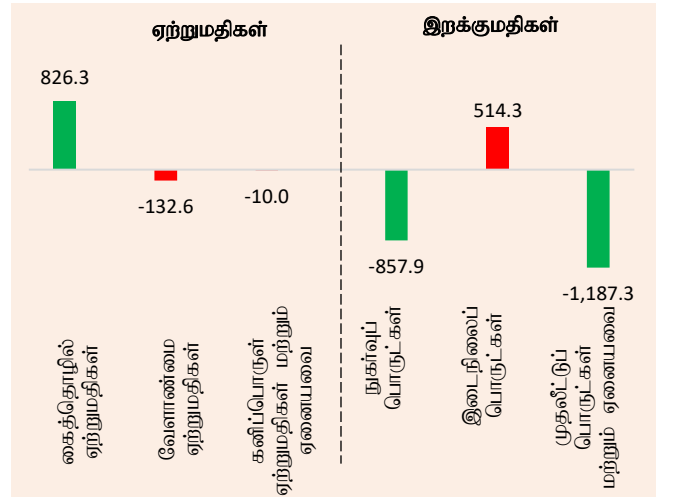
மூலங்கள்: இலங்கைச் சுங்கம், இலங்கை மத்திய வங்கி

வரைபடம் 3: மாதாந்த வர்த்தகப் பற்றாக்குறை (2021-2022)



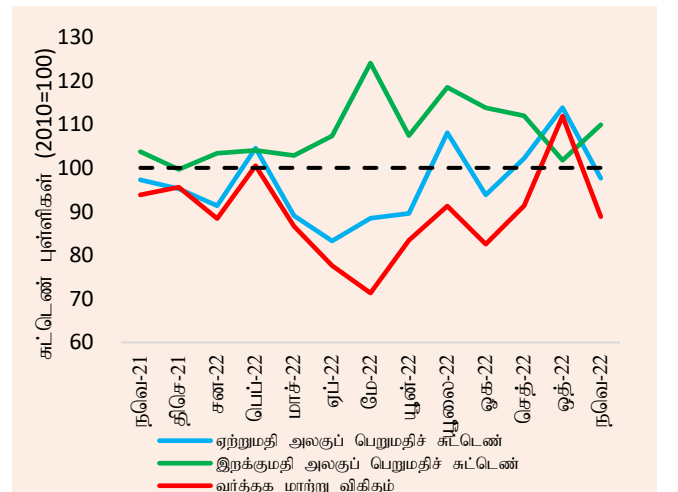
மூலங்கள்: இலங்கைச் சுங்கம், இலங்கை மத்திய வங்கி

வரைபடம் 2: 2022 சனவரி – நவம்பர் காலப்பகுதியில் ஏற்றுமதிகள் மற்றும் இறக்குமதிகளின் துணைத்துறைகளில் ஏற்பட்ட மாற்றம் (ஐ.அ.டொ. மில்)



மூலங்கள்: இலங்கைச் சுங்கம், இலங்கை மத்திய வங்கி

வரைபடம் 4: வர்த்தக மாற்று விகிதம் (2021-2022)



மூலம்: இலங்கை மத்திய வங்கி

ஒட்டுமொத்த ஏற்றுமதிகள்: வணிகப்பொருள் ஏற்றுமதிகளிலிருந்தான வருவாய்கள் 2021 நவம்பரிலும் பார்க்க 2022 நவம்பரில் ஐ.அ.டொலர் 994 மில்லியனிற்கு 17.9 சதவீதத்தினால் வீழ்ச்சியடைந்து தொடர்ச்சியாக மூன்றாவது தடவையாக மாதாந்த அடிப்படையிலானதொரு சிறியளவிலான வீழ்ச்சியினைப் பதிவுசெய்தது. சகல முக்கிய வகைகளிலிருந்தான வருவாய்கள் வீழ்ச்சியடைந்த வேளையில், வருவாய்களின் சுருக்கத்திற்கு கைத்தொழில் ஏற்றுமதிகள் முக்கியமாகப் பங்களித்தன. இருப்பினும், வேளாண்மை மற்றும் கனிப்பொருள் ஏற்றுமதிகளின் வீழ்ச்சிக்கு மத்தியில் கைத்தொழில் ஏற்றுமதிகளில் ஏற்பட்ட 9.4 சதவீத மேம்பாடொன்றினால் முக்கியமாக உந்தப்பட்டு, 2022இன் சனவரி தொடக்கம் நவம்பர் வரையிலான காலப்பகுதியில் ஒன்றுசேர்ந்த ஏற்றுமதி வருவாய்கள் கடந்த ஆண்டின் அதே காலப்பகுதியிலும் பார்க்க 6.0 சதவீதத்தினால் ஐ.அ.டொலர் 12,026 மில்லியனிற்கு அதிகரித்து காணப்பட்டது.

கைத்தொழில் ஏற்றுமதிகள்: கைத்தொழில் பொருட்களின் ஏற்றுமதிகளிலிருந்தான வருவாய்கள் 2021 நவம்பருடன் ஒப்பிடுகையில் 2022 நவம்பரில் 15.4 சதவீதத்தினால் வீழ்ச்சியடைந்தன. இவ்வீழ்ச்சிக்கு ஆடைகள் மற்றும் இறப்பர் உற்பத்திகளினால் முக்கியமாக உந்தப்பட்டு அநேகமான கைத்தொழில் உற்பத்திகளிலிருந்தான வருவாய்களில் ஏற்பட்ட பரந்த அடிப்படையிலானதொரு வீழ்ச்சி காரணமாயமைந்தது. ஆடைகள் ஏற்றுமதிகளுக்கான தாழ்ந்தளவிலான உலகளாவிய கேள்வியினால் உந்தப்பட்டு ஆடைகளின் ஏற்றுமதிகளிலிருந்தான வருவாய்கள் 8.3 சதவீதத்தினால் (ஆண்டிற்காண்டு) வீழ்ச்சியடைந்தன. இதற்கமைய, அநேகமான முக்கிய சந்தைகளுக்கான (ஐக்கிய அமெரிக்கா, ஐரோப்பிய ஒன்றியம் மற்றும் ஐக்கிய இராச்சியம்) ஆடை ஏற்றுமதிகளில் வீழ்ச்சிகள் பதிவுசெய்யப்பட்டன. டயர்கள் மற்றும் வீட்டுப்பாவனைக்கான கையுறைகள் என்பவற்றின் தாழ்ந்தளவிலான ஏற்றுமதிகளின் காரணமாக இறப்பர் உற்பத்திகளிலிருந்தான வருவாய்கள் வீழ்ச்சியடைந்தன. மேலும், இரத்தினக்கற்கள், வைரங்கள் மற்றும் ஆபரணங்கள் மற்றும் பொறி மற்றும் இயந்திரவியல் சாதனங்கள் (முக்கியமாக, இலத்திரனியியல் சாதனங்கள்) என்பவற்றிலிருந்தான வருவாய்கள் அதிகரித்துக் காணப்பட்டபோதிலும் பெற்றோலிய உற்பத்திகள் (தாழ்ந்தளவிலான ஏற்றுமதி அளவுகளினால் உந்தப்பட்டு), விலங்குத்தீன் (முக்கியமாக கோதுமை மீதி) மற்றும் உணவு, குடிபானங்கள் மற்றும் புகையிலை (முக்கியமாக, காய்கறி, பழ மற்றும் விதைத் தயாரிப்புக்கள்) என்பவற்றின் ஏற்றுமதிகளில் கணிசமானளவு வீழ்ச்சி பதிவுசெய்யப்பட்டது. சராசரி ஏற்றுமதி விலைகளில் குறிப்பிடத்தக்களவிலான அதிகரிப்பொன்று பதிவுசெய்யப்பட்டிருந்த போதிலும் நீர்க்கலம் மற்றும் வானூர்தி எரிபொருள் என்பவற்றின் நிரம்பல் செய்யப்பட்ட தாழ்ந்தளவிலான அளவுகள் காரணமாக பெற்றோலிய உற்பத்திகளின் ஏற்றுமதிகளிலிருந்தான வருவாய்கள் 2022 நவம்பரில் 30.7 சதவீதம் (ஆண்டிற்காண்டு) வீழ்ச்சியினைப் பதிவுசெய்தன.

வேளாண்மை ஏற்றுமதிகள்: வாசனைத்திரவியங்கள் மற்றும் தெங்குசார் உற்பத்திகள் என்பவற்றினால் உந்தப்பட்டு, வேளாண்மைப் பொருட்களின் சகல துணைத்துறைகளிலும் ஏற்பட்ட பரந்த அடிப்படையிலானதொரு வீழ்ச்சியின் காரணமாக வேளாண்மைப் பொருட்களின் ஏற்றுமதிகளிலிருந்தான வருவாய்கள் 2021 நவம்பருடன் ஒப்பிடுகையில் 2022 நவம்பரில் 25.9 சதவீதத்தினால் வீழ்ச்சியடைந்தன. சகல துணைத்துறைகளிலிருந்துமான தாழ்ந்தளவிலான வருவாய்கள் காரணமாக வாசனைத்திரவியங்களிலிருந்தான ஏற்றுமதி வருவாய்கள் வீழ்ச்சியடைந்துடன் தாழ்ந்த ஏற்றுமதி அளவுகளினால் உந்தப்பட்டு மிளகிலிருந்தான வருவாயும் பெருமளவு வீழ்ச்சியடைந்தது. உள்ளீடு

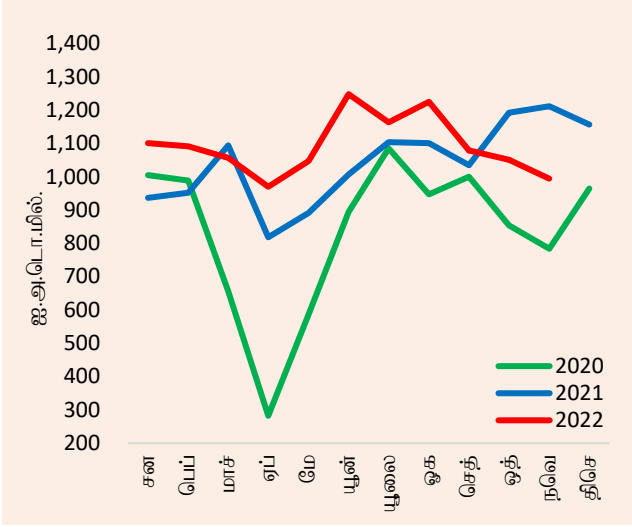
¹ நியம பன்னாட்டு வர்த்தக வகைப்படுத்தல் திருத்தம் 4இன் அடிப்படையிலமைந்த ஏற்றுமதிகளின் வகைப்படுத்தல் இணைப்பு I இல் காட்டப்பட்டுள்ளது.

மற்றும் உள்ளீடற்ற தெங்கு உற்பத்திகள் ஆகிய இரண்டும் தெங்குசார் உற்பத்திகளிலிருந்தான வருவாய்களின் வீழ்ச்சிக்குப் பங்களித்தன. 20.5 சதவீத அதிகரிப்பொன்றினைப் (ஆண்டிற்காண்டு) பதிவுசெய்து உயர்வடைந்த சராசரி ஏற்றுமதி விலைகளுக்கு மத்தியில் தாழ்ந்தளவிலான ஏற்றுமதி அளவுகளின் காரணமாக (25.5 சதவீத வீழ்ச்சி) தேயிலையிலிருந்தான ஏற்றுமதி வருவாய்கள் வீழ்ச்சியடைந்தன.

கனிப்பொருள் ஏற்றுமதிகள்: தைட்டானிய தாது, அரும் உலோகங்கள் மற்றும் பளிங்கு என்பவற்றிலிருந்தான வருவாய்களில் ஏற்பட்ட வீழ்ச்சியின் காரணமாக கனிப்பொருள் ஏற்றுமதிகளிலிருந்தான வருவாய்கள் 2021 நவெம்பருடன் ஒப்பிடுகையில் 2022 நவெம்பரில் அரைவாசியாகக் குறைவடைந்தது காணப்பட்டன.

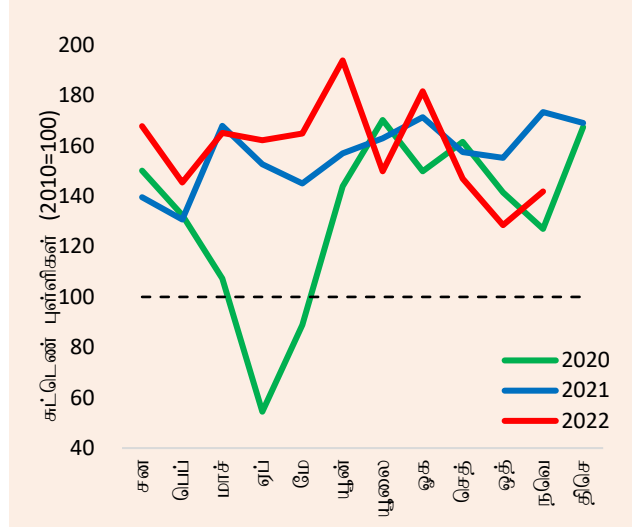
ஏற்றுமதிச் சுட்டெண்கள்: 2022 நவெம்பரில் ஏற்றுமதி அளவுச் சுட்டெண் 18.2 சதவீதத்தினால் (ஆண்டிற்காண்டு) வீழ்ச்சியடைந்த அதேவேளையில் அலகுப் பெறுமதிச் சுட்டெண் 0.4 சதவீதத்தினால் (ஆண்டிற்காண்டு) சிறிதளவு மேம்பட்டமையானது ஏற்றுமதி வருவாய்களில் ஏற்பட்ட வீழ்ச்சிக்குத் தாழ்ந்தளவிலான ஏற்றுமதி அளவுகள் பங்களித்திருந்ததனை எடுத்துக்காட்டியது.

வரைபடம் 5: மாதாந்த ஏற்றுமதிச் செயலாற்றம்



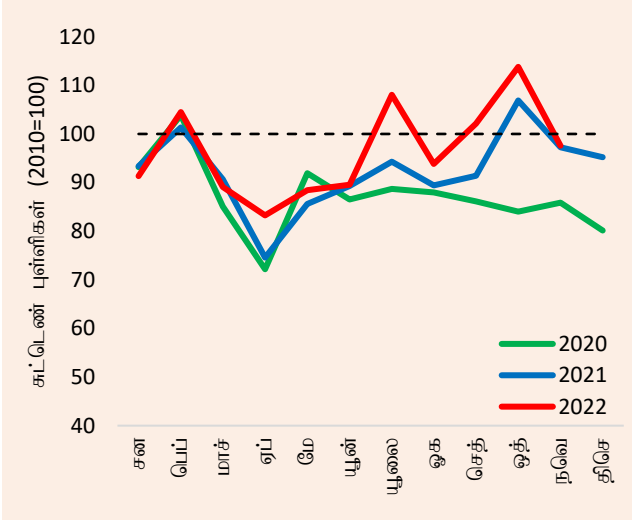
மூலங்கள்: இலங்கைச் சுங்கம், இலங்கை மத்திய வங்கி

வரைபடம் 6: மாதாந்த ஏற்றுமதி அளவுச் சுட்டெண்



மூலம்: இலங்கை மத்திய வங்கி

வரைபடம் 7: மாதாந்த ஏற்றுமதி அலகுப் பெறுமதிச் சுட்டெண்



மூலம்: இலங்கை மத்திய வங்கி

அட்டவணை 2: வணிகப்பொருட்கள் ஏற்றுமதிகளிலிருந்தான வருவாய்கள் (அ)

வகை	நவெம்பர் 2021 (ஐ.அ.டொ. மில்)	நவெம்பர் 2022 (ஐ.அ.டொ. மில்)	மாற்றம் (%)	சன-நவெ 2021 (ஐ.அ.டொ. மில்)	சன-நவெ 2022 (ஐ.அ.டொ. மில்)	மாற்றம் (%)
1. கைத்தொழில் ஏற்றுமதிகள்	935.4	791.1	-15.4	8,785.3	9,611.6	9.4
உணவு, குடிபானம் மற்றும் புகையிலை	52.7	38.4	-27.1	529.5	482.8	-8.8
விலங்குத்தீன்	38.6	20.5	-47.0	137.1	151.6	10.6
புடவைகள் மற்றும் ஆடைகள்	498.1	449.8	-9.7	4,901.9	5,470.5	11.6
இதில் ஆடைகள்	455.4	417.8	-8.3	4,466.7	5,040.5	12.8
புடவைகள்	31.1	24.5	-21.3	316.6	323.9	2.3
ஏனைய தயாரிக்கப்பட்ட புடவைப் பொருட்கள்	11.6	7.5	-35.0	118.6	106.1	-10.6
இறப்பர் உற்பத்திகள்	98.9	67.7	-31.5	960.2	905.8	-5.7
இரத்தினக்கற்கள், வைரங்கள் மற்றும் ஆபரணங்கள்	27.8	35.2	26.8	253.4	402.4	58.8
பொறி மற்றும் இயந்திரவியல் சாதனங்கள்	45.6	48.6	6.5	457.7	530.4	15.9
போக்குவரத்துச் சாதனங்கள்	12.1	7.3	-40.0	138.6	122.8	-11.4
பெற்றோலிய உற்பத்திகள்	59.1	40.9	-30.7	455.4	518.6	13.9
இரசாயன உற்பத்திகள்	19.4	15.7	-19.2	201.5	207.3	2.9
மரம் மற்றும் தாள் உற்பத்திகள்	12.3	9.3	-24.3	117.9	127.0	7.7
அச்சிடல் கைத்தொழில் பொருட்கள்	5.7	2.8	-51.2	47.5	43.3	-8.8
தோல், பயணப் பொருட்கள் மற்றும் காலணி	7.5	6.5	-13.7	52.0	78.4	50.7
பிளாத்திக்கு மற்றும் அதன் பொருட்கள்	8.2	4.3	-47.1	72.4	57.1	-21.2
அடிப்படை உலோகங்கள் மற்றும் பொருட்கள்	16.6	15.5	-6.5	141.3	164.1	16.1
மட்பாண்ட உற்பத்திகள்	3.4	2.5	-26.1	34.4	35.4	2.7
ஏனைய கைத்தொழில் ஏற்றுமதிகள்	29.4	26.0	-11.6	284.5	314.2	10.4
2. வேளாண்மை ஏற்றுமதிகள்	268.9	199.3	-25.9	2,497.2	2,364.6	-5.3
தேயிலை	117.6	105.7	-10.2	1,213.7	1,151.5	-5.1
இறப்பர்	3.3	2.0	-38.6	38.9	38.1	-2.0
தேங்காய்	40.8	23.6	-42.1	393.9	375.5	-4.7
வாசனைத்திரவியங்கள்	46.6	27.0	-42.2	411.1	337.4	-17.9
காய்கறிகள்	3.6	2.4	-32.7	26.3	24.5	-6.7
தயாரிக்கப்படாத புகையிலை	5.1	1.8	-65.0	29.5	22.0	-25.5
சிறு வேளாண்மை உற்பத்திகள்	16.9	14.0	-17.6	136.4	167.9	23.1
கடலுணவு	34.9	22.8	-34.7	247.4	247.7	0.1
3. கனிம ஏற்றுமதிகள்	3.5	1.7	-50.5	39.5	29.0	-26.4
4. வகைப்படுத்தப்படாத ஏற்றுமதிகள்	3.6	2.3	-36.5	20.3	20.8	2.3
மொத்த ஏற்றுமதிகள்	1,211.5	994.4	-17.9	11,342.3	12,026.0	6.0

(அ) தற்காலிகமானவை

மூலங்கள்: இலங்கைச் சுங்கம், தேசிய இரத்தினக்கல் மற்றும் ஆபரணங்கள் அதிகாரசபை, இலங்கை பெற்றோலியக் கூட்டுத்தாபனம் மற்றும் ஏனைய பெற்றோலிய ஏற்றுமதியாளர்கள், இலங்கை மத்திய வங்கி

ஒட்டுமொத்த இறக்குமதிகள்: வணிகப்பொருள் இறக்குமதிகள் மீதான செலவினம் 2021 நவம்பரில் பதிவுசெய்யப்பட்ட ஐ.அ.டொலர் 1,765 மில்லியனுடன் ஒப்பிடுகையில் 2022 நவம்பரில் ஐ.அ.டொலர் 1,445 மில்லியனிற்கு 18.1 சதவீதத்தினால் வீழ்ச்சியடைந்தது. முதலீட்டுப் பொருட்கள் மீதான செலவினத்தில் ஏற்பட்ட வீழ்ச்சியானது 2022 நவம்பரில் இறக்குமதிச் செலவினத்தில் ஏற்பட்ட வீழ்ச்சிக்கு முக்கியமாகப் பங்களித்தது. இருப்பினும், வணிகப்பொருள் இறக்குமதிகள் தொடர்ச்சியாக இரண்டாவது மாதமாக 2022 நவம்பரில் மாதாந்த அடிப்படையில் அதிகரித்தமையானது சில இறக்குமதிக் கட்டுப்பாட்டு வழிமுறைகளைத் தளர்த்துவதற்கான அண்மைய வழிமுறைகளின் தாக்கத்தினையும் இறக்குமதிகளுக்கான பருவகால கேள்வியையும் எடுத்துக்காட்டுகின்றது. அதேவேளை, ஒன்றுசேர்ந்த இறக்குமதிச் செலவினமானது 2021இன் சனவரி தொடக்கம் நவம்பர் வரையிலான காலப்பகுதியில் பதிவுசெய்யப்பட்ட ஐ.அ.டொலர் 18,396 மில்லியனுடன் ஒப்பிடுகையில் 2022இன் தொடர்புடைய காலப்பகுதியில் ஐ.அ.டொலர் 16,865 மில்லியனாக விளங்கியது.

நுகர்வுப் பொருட்கள்: உணவல்லா நுகர்வுப் பொருட்கள் மீதான குறைந்தளவிலான செலவினத்தினால் உந்தப்பட்டு, நுகர்வுப் பொருட்கள் மீதான இறக்குமதிச் செலவினம் 2021 நவம்பருடன் ஒப்பிடுகையில், 2022 நவம்பரில் 27.2 சதவீதத்தினால் வீழ்ச்சியடைந்தது. உணவல்லா நுகர்வுப் பொருட்கள் மீதான செலவினத்தில் ஏற்பட்ட வீழ்ச்சியானது பரந்த அடிப்படையில் காணப்பட்ட போதிலும் தொலைத்தொடர்பூட்டல் சாதனங்கள் (முதன்மையாக, கையடக்க தொலைபேசிகள்), மருந்து மற்றும் மருந்தாக்கற்பொருட்கள் (2021இல் கொவிட் நோய்த்தொற்றுக்கெதிரான தடுப்பு மருந்துகள் மீதான உயர்ந்தளவிலான செலவினத்தின் தளத் தாக்கம்) மற்றும் வீட்டுப் பாவனைப் பொருட்கள் (முதன்மையாக, தொலைக்காட்சிகள்) என்பவற்றின் இறக்குமதிகளில் ஏற்பட்ட வீழ்ச்சிகளானது குறிப்பிடத்தக்கவகை காணப்பட்டது. அதேவேளை, தாழ்ந்த அளவுகளினால் உந்தப்பட்டு முக்கியமாக சீனி மற்றும் எண்ணெய் மற்றும் கொழுப்புக்கள் மீதான செலவினத்தில் ஏற்பட்ட வீழ்ச்சியொன்றுடன் உணவு மற்றும் குடிபானங்கள் மீதான இறக்குமதிச் செலவினம் 2022 நவம்பரில் 3.6 சதவீதத்தினால் (ஆண்டிற்காண்டு) வீழ்ச்சியடைந்தது. இருப்பினும், தானியங்கள் மற்றும் ஆலைக் கைத்தொழில் உற்பத்திகளில் (முதன்மையாக கோதுமை) குறிப்பிடத்தக்க அதிகரிப்பொன்று அவதானிக்கப்பட்டது. பாற்பண்ணை உற்பத்திகளின் (முக்கியமாக, பால்மா) மீதான செலவினமும் ஓரளவு மேம்பட்டுக் காணப்பட்டது.

இடைநிலைப் பொருட்கள்: எரிபொருள் மீதான இறக்குமதிச் செலவினத்தில் ஏற்பட்ட கணிசமானளவிலான அதிகரிப்பொன்றினால் எதிரீடு செய்யப்பட்டு கைத்தொழில் உள்ளீடுகளின் அநேகமான வகைகளின் மீதான இறக்குமதிச் செலவினத்தில் வீழ்ச்சியொன்றுடன் இடைநிலைப் பொருட்களின் இறக்குமதி மீதான செலவினம் ஓராண்டிற்கு முன்னைய நிலையுடன் ஒப்பிடுகையில் 2021 நவம்பரில் 0.5 சதவீதத்தினால் சிறிதளவு வீழ்ச்சியடைந்து காணப்பட்டது. புடவை மற்றும் புடவைப்பொருட்கள் (முக்கியமாக துணிகள்), இறப்பர் மற்றும் அதன் பொருட்கள் (முதலாந்தர வடிவிலான இயற்கை மற்றும் செயற்கை இறப்பர்), பிளாத்திக்கு மற்றும் அதன் பொருட்கள் (முக்கியமாக முதலாந்தர வடிவிலான பிளாத்திக்கு), கனிப்பொருள் உற்பத்திகள் (முக்கியமாக சீமெந்து சூளைக்கற்கள்), உணவுத் தயாரிப்புக்கள் (முக்கியமாக தாவர எண்ணெய்) மற்றும் இரசாயன உற்பத்திகள் என்பன உள்ளடங்கலாக இடைநிலைப் பொருட்களின் வகைகள்

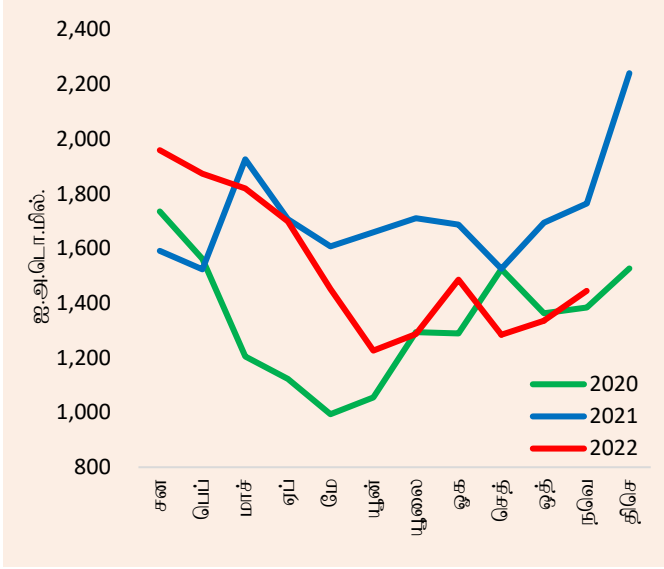
² நியம பன்னாட்டு வர்த்தக வகைப்படுத்தல் திருத்தம் 4இன் அடிப்படையிலமைந்த இறக்குமதிகளின் வகைப்படுத்தல் இணைப்பு II இல் காட்டப்பட்டுள்ளது.

பாரியளவிலான வீழ்ச்சிகளைப் பதிவுசெய்தன. அதேவேளை, 2021 நவம்பரில் மசகெண்ணெய் இறக்குமதியின்மையின் காரணமாக மசகெண்ணெய், சுத்திகரிக்கப்பட்ட பெற்றோலியம் மற்றும் நிலக்கரி என்பவற்றை உள்ளடக்கிய எரிபொருள் மீதான இறக்குமதிச் செலவினம் ஐ.அ.டொலர் 422 மில்லியனிற்கு 32.6 சதவீதத்தினால் (ஆண்டிற்காண்டு) அதிகரித்துக் காணப்பட்டது. மசகெண்ணெயின் சராசரி இறக்குமதி விலை 2022 நவம்பரில் பீப்பாயொன்றிற்கு ஐ.அ.டொலர் 98.77ஆக விளங்கியது. நிலக்கரி மீதான செலவினம் 2022 நவம்பரில் குறிப்பிடத்தக்களவு அதிகரித்துக் காணப்பட்டது. மேலும், 2021 நவம்பரில் காணப்பட்ட உயர்ந்தளவிலான இறக்குமதி அளவுகளின் காரணமாக வளமாக்கிகள் மீதான இறக்குமதிச் செலவினம் 2022 நவம்பரில் குறிப்பிடத்தக்களவு அதிகரித்து காணப்பட்ட அதேவேளையில், கோதுமை மீதான செலவினமும் அதிகரிப்பொன்றினைப் பதிவுசெய்தது.

முதலீட்டுப் பொருட்கள்: சகல துணைத்துறைகளிலும் ஏற்பட்ட வீழ்ச்சியின் விளைவாக, முதலீட்டுப் பொருட்களின் மீதான இறக்குமதிச் செலவினம் 2021 நவம்பருடன் ஒப்பிடுகையில் 2022இன் அதே மாதத்தில் அரைவாசியாகக் குறைவடைந்து காணப்பட்டது. ஏனையவற்றிற்கிடையில் அலுவலக இயந்திரங்கள் மற்றும் பொறி மற்றும் கருவிப் பாகங்கள் என்பவற்றினால் உந்தப்பட்டு பொறி மற்றும் சாதன பாகங்கள் மீதான செலவினம் வீழ்ச்சியடைந்தது. இரும்பு மற்றும் உருக்கு, சீமெந்து மற்றும் இரும்பு மற்றும் உருக்குப் பொருட்கள் என்பவற்றின் இறக்குமதிகளில் ஏற்பட்ட குறிப்பிடத்தக்கதொரு வீழ்ச்சியுடன் கட்டடவாக்கப் பொருட்களின் கீழ் பட்டியலிடப்பட்ட சகல வகைகளினதும் மீதான செலவினம் வீழ்ச்சியடைந்தது. மேலும், போக்குவரத்துச் சாதனங்களில் ஏற்பட்ட இறக்குமதிச் செலவினத்தின் வீழ்ச்சிக்கு புகையிரதச் சாதனங்களின் இறக்குமதிகள் மீதான குறைந்தளவிலான செலவினம் காரணமாயமைந்தது.

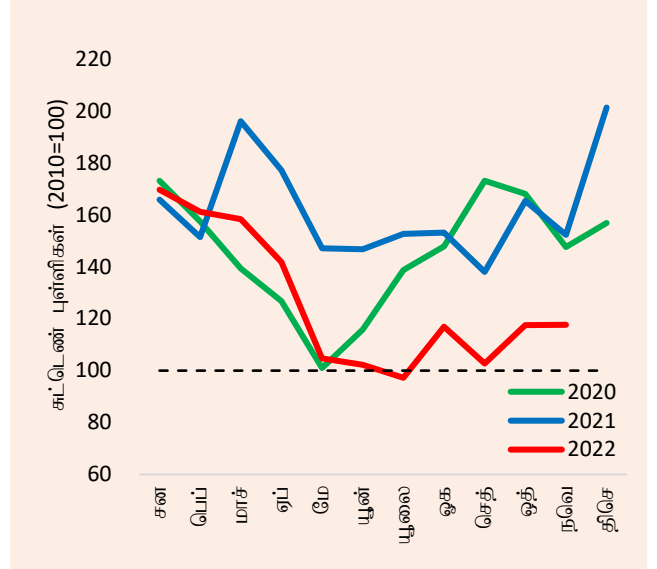
இறக்குமதிச் சுட்டெண்கள்: 2022 நவம்பரில் இறக்குமதி அளவுச் சுட்டெண் 22.7 சதவீதத்தினால் (ஆண்டிற்காண்டு) வீழ்ச்சியடைந்த வேளையில், இறக்குமதி அலகுப் பெறுமதிச் சுட்டெண் 5.9 சதவீதத்தினால் அதிகரித்தமையானது 2021 நவம்பருடன் ஒப்பிடுகையில் 2022 நவம்பரில் இறக்குமதிச் செலவினத்தின் வீழ்ச்சிக்கு அளவுத் தாக்கத்தினால் உந்தப்பட்டமையே முக்கிய காரணமென்பதனை எடுத்துக்காட்டுகின்றது.

வரைபடம் 8: மாதாந்த இறக்குமதிச் செயலாற்றம்



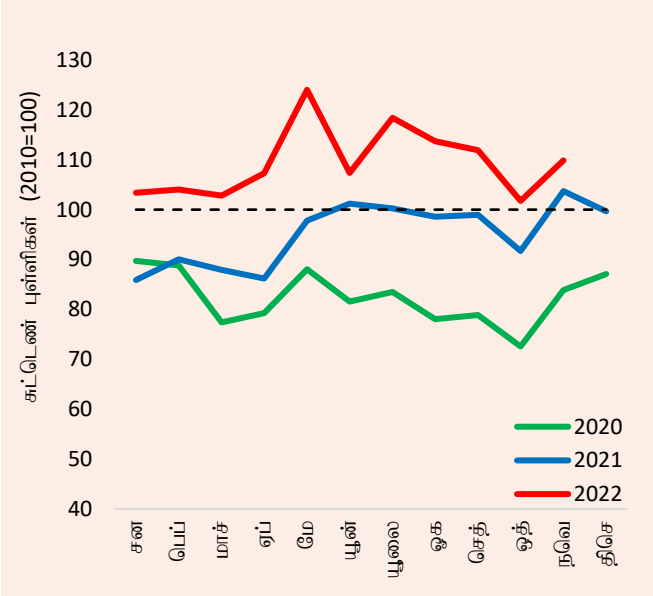
மூலங்கள்: இலங்கைச் சுங்கம், இலங்கை மத்திய வங்கி

வரைபடம் 9: மாதாந்த இறக்குமதி அளவுச் சுட்டெண்



மூலம்: இலங்கை மத்திய வங்கி

வரைபடம் 10: மாதாந்த இறக்குமதி அலகுப் பெறுமதிச் சுட்டெண்



மூலம்: இலங்கை மத்திய வங்கி

அட்டவணை 3: வணிகப்பொருட்கள் இறக்குமதிகள் மீதான செலவினம் (அ)

வகை	நவம்பர் 2021 (ஐ.அ.டொ. மில்)	நவம்பர் 2022 (ஐ.அ.டொ. மில்)	மாற்றம் (%)	சன-நவ 2021 (ஐ.அ.டொ. மில்)	சன-நவ 2022 (ஐ.அ.டொ. மில்)	மாற்றம் (%)
1. நுகர்வுப் பொருட்கள்	305.8	222.7	-27.2	3,429.4	2,571.5	-25.0
உணவு மற்றும் குடிவகைகள்	135.9	131.0	-3.6	1,495.3	1,478.0	-1.2
தானியங்கள் மற்றும் ஆலையிடும் கைத்தொழில் உற்பத்திகள்	15.1	46.9	211.2	46.5	404.0	769.7
பால் உற்பத்திகள்	10.0	15.3	52.9	303.6	204.7	-32.6
காய்கறிகள் (ஆ)	29.6	23.4	-20.9	351.1	297.2	-15.3
கடலுணவு	9.3	5.3	-42.7	112.1	62.8	-43.9
சீனி மற்றும் சிற்றூண்டிகள்	30.6	17.5	-42.7	255.5	223.5	-12.5
வாசனைத்திரவியங்கள்	12.4	11.5	-7.3	120.2	124.5	3.6
ஏனைய உணவு மற்றும் குடிபானங்கள்	28.9	11.0	-62.0	306.4	161.2	-47.4
உணவல்லா நுகர்வுப் பொருட்கள்	169.9	91.7	-46.0	1,934.2	1,093.5	-43.5
தனியாள் ஊர்திகள்	0.7	1.1	52.6	12.2	8.2	-32.7
மருந்து மற்றும் மருந்தாக்கல் பொருட்கள்	64.6	41.2	-36.3	754.0	475.6	-36.9
வீட்டுச்சாதனப் பொருட்கள்	22.2	3.8	-82.8	235.6	81.6	-65.4
புடவை மற்றும் துணைப்பொருட்கள்	21.3	16.6	-22.2	198.0	200.8	1.4
தொலைத்தொடர்புட்பட்ட சாதனங்கள்	28.2	5.2	-81.6	351.9	63.7	-81.9
வீட்டுச் சாதனம் மற்றும் தளபாடங்கள்	13.1	7.3	-44.5	144.6	105.5	-27.1
ஏனைய உணவல்லா நுகரக்கூடியவைகள்	19.8	16.6	-16.4	237.9	158.3	-33.5
2. இடைநிலைப் பொருட்கள்	1,017.2	1,012.4	-0.5	10,940.7	11,454.9	4.7
எரிபொருள்	318.6	422.4	32.6	3,300.4	4,513.2	36.7
இதில் மசகெண்ணெய்	-	72.9	-	565.3	415.9	-26.4
சுத்திகரிக்கப்பட்ட பெற்றோலியம்	308.6	295.1	-4.4	2,500.1	3,747.6	49.9
நிலக்கரி	10.0	54.4	445.3	234.9	349.7	48.9
வைரங்கள் மற்றும் அருங்கற்கள், உலோகங்கள்	16.6	11.3	-32.1	129.8	187.2	44.2
புடவைகள் மற்றும் புடவைப்பொருட்கள்	297.3	226.5	-23.8	2,769.0	2,864.3	3.4
தாள் மற்றும் அட்டை மற்றும் அதன் பொருட்கள்	39.0	36.8	-5.8	431.3	432.0	0.2
வேளாண்மை உள்ளீடுகள்	18.5	20.0	7.6	241.4	195.9	-18.8
கோதுமை மற்றும் சோளம்	26.6	52.3	96.5	388.0	267.3	-31.1
அடிப்படை உலோகங்கள்	23.2	14.2	-38.9	678.9	309.7	-54.4
பிளாத்திக்கு மற்றும் அவற்றின் பொருட்கள்	64.2	47.9	-25.4	688.1	609.1	-11.5
இரசாயன உற்பத்திகள்	85.3	72.9	-14.6	974.5	901.1	-7.5
வளமாக்கி	1.4	37.0	2,583.4	121.3	160.2	32.0
இறப்பர் மற்றும் அதன் பொருட்கள்	38.1	17.7	-53.4	361.5	322.5	-10.8
கனிம உற்பத்திகள்	19.2	5.0	-74.0	145.1	118.8	-18.1
ஏனைய இடைநிலைப் பொருட்கள்	69.2	48.6	-29.8	711.3	573.6	-19.3
3. முதலீட்டுப் பொருட்கள்	433.7	209.3	-51.7	4,009.8	2,830.5	-29.4
பொறி மற்றும் கருவிகள்	246.9	141.1	-42.9	2,501.8	1,839.1	-26.5
கட்டடப் பொருட்கள்	120.7	61.7	-48.9	1,124.8	864.0	-23.2
போக்குவரத்துச் சாதனங்கள்	65.3	6.4	-90.3	377.7	124.5	-67.0
ஏனைய முதலீட்டுப்பொருட்கள்	0.8	0.1	-81.6	5.5	2.9	-46.3
4. வகைப்படுத்தப்படாத இறக்குமதிகள்	7.9	0.2	-96.9	16.6	8.5	-48.7
மொத்த இறக்குமதிகள்	1,764.6	1,444.6	-18.1	18,396.4	16,865.5	-8.3
எரிபொருள் அல்லாத இறக்குமதிகள்	1,446.1	1,022.2	-29.3	15,096.1	12,352.2	-18.2

(அ) தற்காலிகமானவை

(ஆ) பருப்பு வகை, வெங்காயம், உருளைக்கிழங்கு, அவரை வகை மற்றும் பிற காய்கறிகளை உள்ளடக்குகின்றது

... புறக்கணிக்கத்தக்கவை

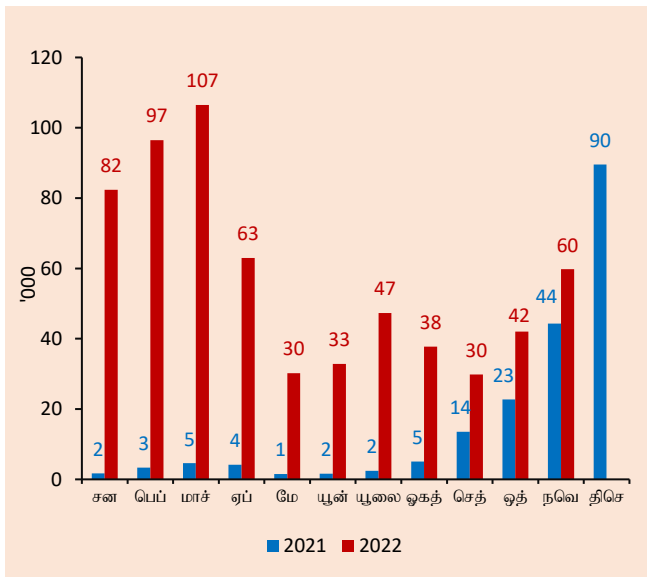
முலங்கள்: இலங்கைச் சுங்கம், இலங்கை பெற்றோலியக் கூட்டுத்தாபனம், லங்கா ஐஓசி பிஎல்சி, இலங்கை மத்திய வங்கி

வெளிநாட்டு நடைமுறைக் கணக்கிற்கான ஏனைய முக்கிய அபிவிருத்திகள்

தொழிலாளர் பணவனுப்பல்கள்: தொழிலாளர் பணவனுப்பல்கள் முன்னைய மாதத்தில் பதிவுசெய்யப்பட்ட ஐ.அ.டொலர் 355 மில்லியனுடன் ஒப்பிடுகையில் 2022 நவம்பர் மாத காலப்பகுதியில் ஐ.அ.டொலர் 384 மில்லியனிற்கு குறிப்பிடத்தக்களவு அதிகரித்து, 2022இன் இதுவரையான காலப்பகுதியில் உயர்ந்தளவிலான மாதாந்த பணவனுப்பல்களைப் பதிவுசெய்தன. அதேவேளை, வெளிநாட்டுத் தொழில் வாய்ப்புக்காக நாட்டிலிருந்தான மொத்தப் புறப்படுகைகள் 2022 நவம்பர் மாத காலப்பகுதியில் 25,376ஆக பதிவுசெய்யப்பட்டிருந்தன. வெளிநாட்டுத் தொழில் வாய்ப்புக்காக நாட்டிலிருந்தான மொத்தப் புறப்படுகைகள் தேர்ச்சியற்ற (9,337), தேர்ச்சிபெற்ற (7,334) மற்றும் வீட்டுப்பணிப் பெண்கள் (6,058) ஆகிய வகைகளை உள்ளடக்கியுள்ளன. வெளிநாட்டுத் தொழில் வாய்ப்புக்காக நாட்டிலிருந்தான மொத்தப் புறப்படுகைகள் 2022இன் சனவரி தொடக்கம் நவம்பர் வரையிலான காலப்பகுதியில் 276,527ஆக பதிவுசெய்யப்பட்டிருந்ததுடன் இது உலகளாவிய நோய்த்தொற்றிற்கு முன்னரான காலப்பகுதியில் இடம்பெற்ற வருடாந்த நாட்டிலிருந்தான புறப்படுகைகளை விஞ்சிக் காணப்பட்டன.

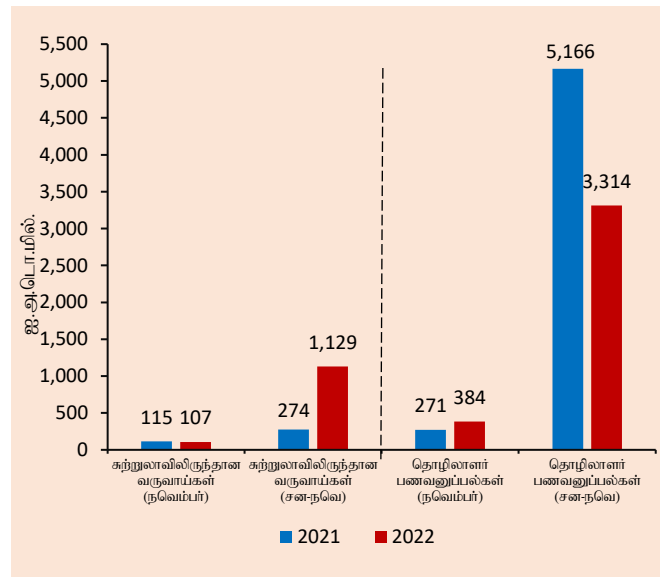
சுற்றுலாப் பயணிகள்: சுற்றுலாப் பயணிகளின் வருகைகள் 2022 ஒத்தோபரில் பதிவுசெய்யப்பட்ட 42,026 வருகைகளிலிருந்து 2022 நவம்பரில் 59,759இற்கு குறிப்பிடத்தக்களவு அதிகரித்துக் காணப்பட்டன. 2022 நவம்பரில் சுற்றுலாப் பயணிகளின் வருகைகளின் முக்கிய மூல நாடுகளாக ருஷ்யா, இந்தியா, ஜேர்மனி, ஐக்கிய இராச்சியம் மற்றும் அவுஸ்திரேலியா என்பன காணப்பட்டன. சுற்றுலாத்துறையிலிருந்தான வருவாய்கள் முன்னைய மாதத்தில் பதிவுசெய்யப்பட்டிருந்த ஐ.அ.டொலர் 55 மில்லியனுடனும்³ முன்னைய ஆண்டின் நவம்பர் மாதத்தில் பதிவுசெய்யப்பட்டிருந்த ஐ.அ.டொலர் 115 மில்லியனுடனும் ஒப்பிடுகையில் 2022இன் தொடர்புடைய மாத காலப்பகுதியில் ஐ.அ.டொலர் 81 மில்லியனாக³ மதிப்பிடப்பட்டுள்ளன.

வரைபடம் 11: மாதாந்த சுற்றுலாப் பயணிகள் வருகைகள்



மூலம்: இலங்கை சுற்றுலா அபிவிருத்தி அதிகாரசபை

வரைபடம் 12: சுற்றுலா³ மற்றும் தொழிலாளர் பணவனுப்பல்களிலிருந்தான வருவாய்கள்



மூலங்கள்: இலங்கை சுற்றுலா அபிவிருத்தி அதிகாரசபை உரிமப்பெற்ற வங்கிகள் இலங்கை மத்திய வங்கி

³ தற்காலிகமானது

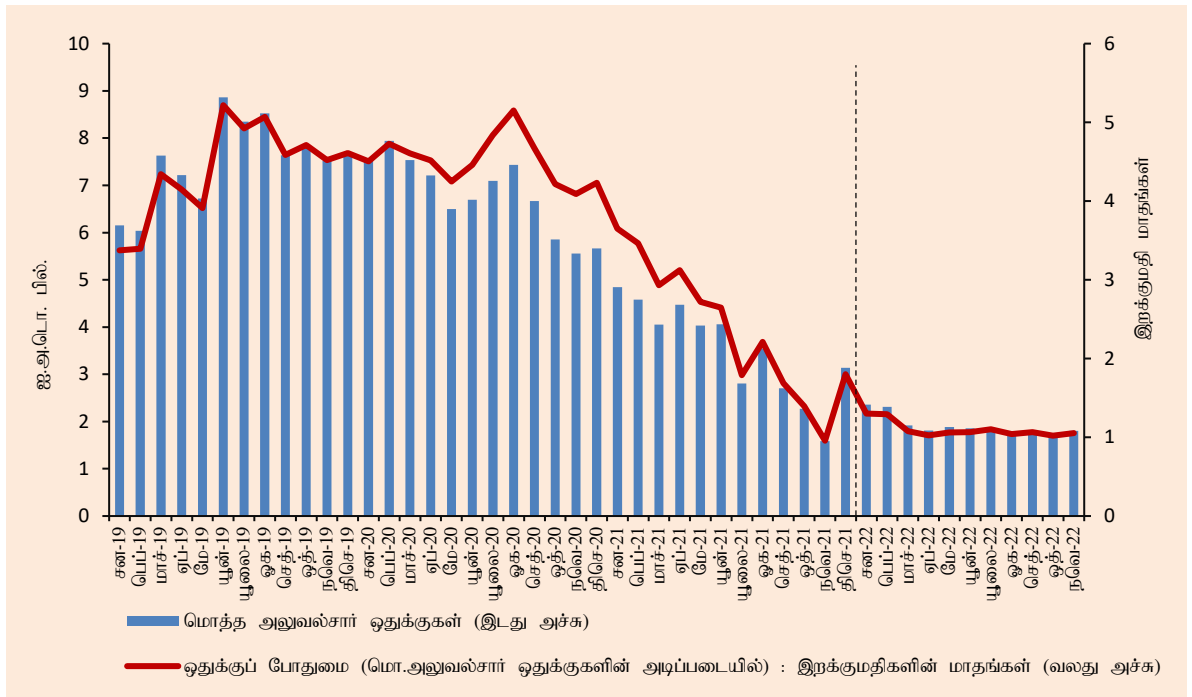
நிதியியல் பாய்ச்சல்கள்

அரசு பிணையங்கள் சந்தையில் மேற்கொள்ளப்பட்ட வெளிநாட்டு முதலீடுகள் நவெம்பரில் சிறியளவிலான தேறிய உட்பாய்ச்சலொன்றினைப் பதிவுசெய்த அதேவேளையில், 2022 சனவரி தொடக்கம் நவெம்பர் வரையிலான காலப்பகுதியில் ஒன்றுசேர்ந்த தேறிய உட்பாய்ச்சல்கள் ஐ.அ.டொலர் 50 மில்லியனாக விளங்கியது. அதேவேளை, முதலாந்தர மற்றும் இரண்டாந்தரச் சந்தைக் கொடுக்கல்வாங்கல்கள் உள்ளடங்கலாக கொழும்பு பங்குப் பரிவர்த்தனைக்கான வெளிநாட்டு உட்பாய்ச்சல்கள் 2022 நவெம்பரில் சிறியளவிலான தேறிய வெளிப்பாய்ச்சலொன்றினைப் பதிவுசெய்தன. ஒன்றுசேர்ந்த அடிப்படையில், முதலாந்தர மற்றும் இரண்டாந்தர சந்தைக் கொடுக்கல்வாங்கல்கள் உள்ளடங்கலாக கொழும்பு பங்குப் பரிவர்த்தனையானது 2022 நவெம்பர் இறுதியில் முடிவடைகின்ற பதினொரு மாத காலப்பகுதியில் ஐ.அ.டொலர் 145 மில்லியன் கொண்ட வெளிநாட்டு முதலீடுகளின் தேறிய உட்பாய்ச்சலொன்றினைப் பதிவுசெய்தது.

பன்னாட்டு ஒதுக்குகள்

மொத்த அலுவல்சார் ஒதுக்குகள் 2022 நவெம்பர் இறுதியில் ஐ.அ.டொலர் 1.8 பில்லியனாக விளங்கின. இது பயன்படுத்தக்கூடிய தன்மை தொடர்பிலான நிபந்தனைகளுக்குட்பட்ட ஏறத்தாழ ஐ.அ.டொலர் 1.4 பில்லியனிற்கு நிகரான சீன மக்கள் வங்கியிடமிருந்தான பரஸ்பர பரிமாற்றல் வசதியினை உள்ளடக்கியுள்ளது. மொத்த அலுவல்சார் ஒதுக்குகளுக்கான உட்பாய்ச்சல்களைப் பயன்படுத்தி அத்தியாவசிய இறக்குமதிகளுக்கு நிதியளிக்கும் பொருட்டு வெளிநாட்டுச் செலாவணித் திரவத்தன்மையை மத்திய வங்கி தொடர்ந்தும் நிரம்பல் செய்தது. இதன் விளைவாக, 2022 நவெம்பர் இறுதியளவில் திரவ ஒதுக்கு மட்டமானது குறிப்பிடத்தக்களவிலான தாழ்ந்த மட்டத்தில் தொடர்ந்தும் காணப்பட்டது. மொத்த அலுவல்சார் ஒதுக்குகளையும் வங்கித்தொழில் துறையின் மொத்த வெளிநாட்டுச் சொத்துக்களையும் உள்ளடக்கிய மொத்த வெளிநாட்டுச் சொத்துக்கள் 2022 நவெம்பர் இறுதியில் ஐ.அ.டொலர் 5.8 பில்லியனாக காணப்பட்டது.

வரைபடம் 13: மொத்த அலுவல்சார் ஒதுக்குகள் மற்றும் ஒதுக்குப் போதுமை

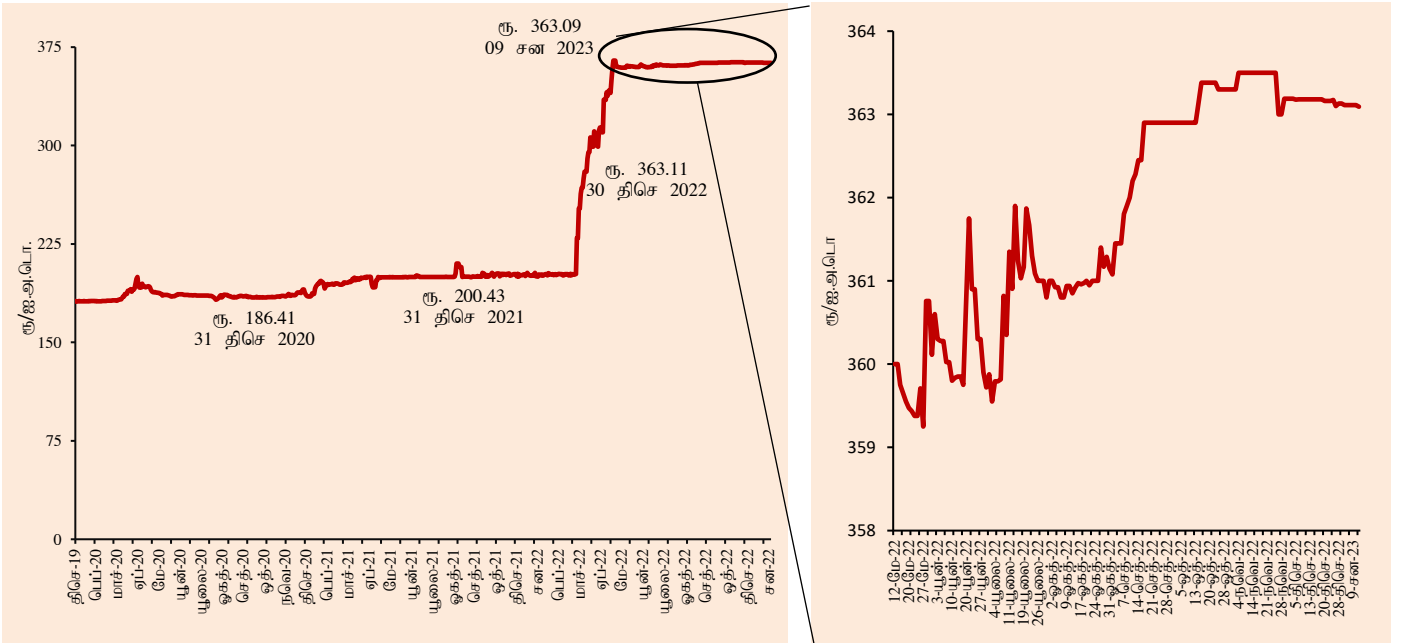


மூலம்: இலங்கை மத்திய வங்கி

வெளிநாட்டுச் செலாவணி வீத அசைவுகள்

2022 மே மாத நடுப்பகுதியிலிருந்தான நாளாந்த அனுமதிக்கத்தக்க வீச்சின் அறிமுகத்தினைத் தொடர்ந்து 2022 நவம்பர் முழுவதும் செலாவணி வீதம் தொடர்ந்தும் நிலையாகக் காணப்பட்டது. இதற்கமைய, 2022 மே 13இலிருந்து இதுவரையான காலப்பகுதியில் இலங்கை ரூபா ஐ.அ.டொலருக்கெதிராக சிறியளவிலானதொரு தேய்வினைப் பதிவுசெய்திருந்த போதிலும், 2022 காலப்பகுதியில் ஐ.அ.டொலருக்கெதிராக 44.8 சதவீத தேய்வொன்றினைப் பதிவுசெய்திருந்தது. அதேவேளை, குறுக்கு நாணய அசைவுகளைப் பிரதிபலிக்கின்ற விதத்தில் 2022 ஆண்டு காலப்பகுதியில் இலங்கை ரூபா யூரோ, ஸ்ரேலிங் பவுன், யப்பானிய யென், அவுஸ்திரேலிய டொலர் மற்றும் இந்திய ரூபா என்பவற்றிற்கெதிராக தேய்வடைந்தது.

வரைபடம் 14: ஐக்கிய அமெரிக்க டொலரின்கெதிராக இலங்கை ரூபாவின் அசைவு



மூலம்: இலங்கை மத்திய வங்கி

அட்டவணை 4: தெரிவுசெய்யப்பட்ட நாணயங்களுக்கெதிராக இலங்கை ரூபாவின் அசைவு*

நாணயம்	2021	2022	2023 (சனவரி 09 வரை)
ஐ.அ.டொலர்	-7.0%	-44.8%	+0.01%
யூரோ	+1.1%	-41.4%	-0.1%
ஸ்ரேலிங் பவுன்	-6.0%	-38.1%	-0.7%
யப்பானிய யென்	+3.8%	-36.4%	-0.7%
அவுஸ்திரேலிய டொலர்	-1.2%	-40.8%	-2.1%
இந்திய ரூபா	-5.5%	-38.6%	-0.7%

*தேய்வு (-)/உயர்வு (+)

மூலம்: இலங்கை மத்திய வங்கி

2022 திசம்பருக்கான வெளிநாட்டுத்துறைப் பத்திரிகை வெளியீடு 2023 சனவரி 31 அன்று வெளியிடப்படும்.

இணைப்பு I:

நியம பன்னாட்டு வர்த்தக வகைப்படுத்தல் திருத்தம் 4 இன்படி வகைப்படுத்தப்பட்ட ஏற்றுமதி வருவாய்கள் (அ)

வகை	நவம்பர் 2021 (ஐ.அ.டொ. மில்)	நவம்பர் 2022 (ஐ.அ.டொ. மில்)	மாற்றம் (%)	சன-நவெ 2021 (ஐ.அ.டொ. மில்)	சன-நவெ 2022 (ஐ.அ.டொ. மில்)	மாற்றம் (%)
0. உணவு மற்றும் உயிருடான விலங்குகள்	302.9	226.6	-25.2	2,600.0	2,477.7	-4.7
03 மீன் மற்றும் மீன் தயாரிப்புகள்	40.2	25.6	-36.4	284.8	277.2	-2.7
04 தானியங்கள் மற்றும் தானியத் தயாரிப்புகள்	8.1	7.5	-7.7	65.5	71.0	8.3
05 காய்கறிகள் மற்றும் பழவர்க்கங்கள்	45.6	32.3	-29.1	429.8	418.8	-2.6
07 கோப்பி, தேயிலை, கொக்கோ, வாசனைத்திரவியங்கள் மற்றும் அவற்றின் தயாரிப்புகள்	161.8	132.7	-18.0	1,592.6	1,472.0	-7.6
1. குடிபானங்கள் மற்றும் புகையிலை	14.9	9.4	-37.2	127.6	124.7	-2.3
11 குடிபானங்கள்	3.9	3.5	-9.6	29.9	43.9	47.0
12 புகையிலை மற்றும் புகையிலைத் தயாரிப்புகள்	11.1	5.9	-47.0	97.7	80.8	-17.3
2. மசகுப் பொருட்கள், எரிபொருள் தவிர்ந்த சமையலுக்குப் பயன்படுத்தப்படாதவை	39.1	23.7	-39.4	397.2	403.5	1.6
23 மசகு இறப்பர்	3.4	2.1	-38.0	39.8	39.2	-1.5
26 புடவை துணிகள் மற்றும் அவற்றின் கழிவுகள்	20.9	10.8	-48.3	223.0	215.3	-3.5
3. கனிப் பொருள் எரிபொருட்கள், உராய்வு நீக்கிகள் மற்றும் தொடர்பான பொருட்கள்	59.1	40.9	-30.7	455.4	518.6	13.9
33 பெற்றோலியம், பெற்றோலிய உற்பத்திகள் மற்றும் தொடர்பான பொருட்கள்	52.4	40.9	-21.9	411.9	502.7	22.1
34 வாயு, இயற்கை மற்றும் தயாரிக்கப்பட்டவை	6.6	-	-	43.5	15.9	-63.5
4. விலங்கு மற்றும் காய்கறி எண்ணெய், கொழுப்பு மற்றும் மெழுகு	11.6	5.2	-54.9	117.2	85.0	-27.5
42 நிர்ணயிக்கப்பட்ட காய்கறி கொழுப்பு மற்றும் எண்ணெய், மசகு, சுத்திகரிக்கப்பட்ட அல்லது பின்னப்படுத்தப்பட்டவை	10.1	4.4	-56.3	79.1	70.6	-10.8
5. இரசாயனங்கள் மற்றும் தொடர்பான உற்பத்திகள் வே.எ.கு	26.1	18.3	-29.9	262.0	253.0	-3.4
6. தயாரிக்கப்பட்ட பொருட்களின் வகைப்படி முக்கியமாக வகைப்படுத்தப்பட்டவை	161.1	137.7	-14.5	1,545.7	1,720.8	11.3
62 இறப்பர் தயாரிப்புகள் வே.எ.கு	65.5	45.8	-30.0	623.9	630.6	1.1
65 புடவை நூழிழை, துணிகள், தயாரிக்கப்பட்ட பொருட்கள் போன்றவை வே.எ.கு	40.5	30.8	-23.8	413.5	410.4	-0.8
66 உலோகமல்லா கனிப்பொருள் தயாரிப்புகள் வே.எ.கு	31.9	40.7	27.3	305.7	459.7	50.3
7. பொறிகள், போக்குவரத்துக் கருவிகள்	56.6	54.6	-3.4	580.2	636.6	9.7
77 மின்னியல் பொறிகள், துணைப் பொருட்கள் மற்றும் சாதனங்கள் வே.எ.கு மற்றும் மின்னியல் உதிரிப்பாகங்கள்	28.8	30.7	6.5	290.8	333.3	14.6
8. பல்வகைத் தயாரிப்புப் பொருட்கள்	539.7	477.9	-11.5	5,255.7	5,805.1	10.5
84 ஆடைப் பொருட்கள் மற்றும் துணிகளுடன் இணைந்த பொருட்கள்	495.8	444.4	-10.4	4,840.9	5,362.7	10.8
9. பண்டங்கள் மற்றும் இப்புள்ளிபரத்தில் வேறு எங்கும் வகைப்படுத்தப்படாத கொடுக்கல்வாங்கல்	0.5	...	-95.3	1.3	0.8	-37.8
மொத்த ஏற்றுமதிகள்	1,211.5	994.4	-17.9	11,342.3	12,026.0	6.0

(அ) தற்காலிகமானது
வே.எ.கு வேறு எங்கும் குறிப்பிடப்படாதவை
... புறக்கணிக்கத்தக்கவை

மூலங்கள்: இலங்கைச் சங்கம், தேசிய இரத்தினக்கல் மற்றும் ஆபரணங்கள் அதிகாரசபை, இலங்கை பெற்றோலியக் கூட்டுத்தாபனம் மற்றும் ஏனைய பெற்றோலிய ஏற்றுமதியாளர்கள், இலங்கை மத்திய வங்கி

குறிப்பு: முதலாவது இலக்கம் பன்னாட்டு வர்த்தக வகைப்படுத்தல் நியமத்தின் 'பகுதியினையும்' முதலாவது மற்றும் இரண்டாவது இலக்கங்கள் அதன் 'பிரிவினையும்' எடுத்துக்காட்டுகின்றன. மேற்குறிப்பிட்ட அட்டவணை பன்னாட்டு வர்த்தக வகைப்படுத்தல் நியமத்தின் தெரிவுசெய்யப்பட்ட பிரிவுகளை மாத்திரம் காட்டுகிறது. பன்னாட்டு வர்த்தக வகைப்படுத்தல் நியமம் தொடர்பான மேலதிகத் தகவல்களுக்கு இலங்கை மத்திய வங்கியின் ஆண்டறிக்கை 2017இன் சிறப்புக் குறிப்பு 4இனை தயவுசெய்து பார்க்கவும்.

https://www.cbsl.gov.lk/sites/default/files/cbslweb_documents/publications/annual_report/2017/ta/9_Chapter_05.pdf

இணைப்பு II:

நியம பன்னாட்டு வர்த்தக வகைப்படுத்தல் திருத்தம் 4 இன்படி வகைப்படுத்தப்பட்ட இறக்குமதிச் செலவினம் (அ)

வகை	நவம்பர் 2021 (ஐ.அ.டொ. மில்)	நவம்பர் 2022 (ஐ.அ.டொ. மில்)	மாற்றம் (%)	சன-நவெ 2021 (ஐ.அ.டொ. மில்)	சன-நவெ 2022 (ஐ.அ.டொ. மில்)	மாற்றம் (%)
0. உணவு மற்றும் உயிருடான விலங்குகள்	175.2	208.6	19.1	2,045.0	1,973.7	-3.5
02 பாற்பண்ணை உற்பத்திகள் மற்றும் பறவைகளின் முட்டைகள்	10.1	15.3	52.1	304.0	205.1	-32.5
03 மீன் மற்றும் மீன் தயாரிப்புகள்	9.5	5.4	-42.6	113.2	64.0	-43.4
04 தானியங்கள் மற்றும் தானியத் தயாரிப்புகள்	41.2	99.5	141.6	432.3	667.1	54.3
05 காய்கறிகள் மற்றும் பழவர்க்கங்கள்	38.3	26.5	-30.7	415.7	340.1	-18.2
06 சீனி, சீனித் தயாரிப்புகள் மற்றும் தேன்	30.6	17.5	-42.7	255.5	223.5	-12.5
07 கோப்பி, தேயிலை, கொக்கோ, வாசனைத்திரவியங்கள் மற்றும் அவற்றின் தயாரிப்புகள்	15.4	15.4	0.0	157.3	163.9	4.2
1. குடிபானங்கள் மற்றும் புகையிலை	6.8	5.6	-16.5	69.0	93.2	35.1
2. மசகுப் பொருட்கள், எரிபொருள் தவிர்ந்த சமையலுக்குப் பயன்படுத்தப்படாதவை	58.2	29.7	-49.0	528.4	442.3	-16.3
23 மசகு இறப்பர்	33.2	14.9	-55.2	316.9	274.9	-13.3
26 புடவை துணிகள் மற்றும் அவற்றின் கழிவுகள்	2.2	3.6	66.9	22.3	28.9	29.4
3. கனிப் பொருள் எரிபொருட்கள், உராய்வு நீக்கிகள் மற்றும் தொடர்பான பொருட்கள்	318.6	422.4	32.6	3,300.4	4,513.2	36.7
33 பெற்றோலியம், பெற்றோலிய உற்பத்திகள் மற்றும் தொடர்பான பொருட்கள்	274.8	346.0	25.9	2,740.0	3,949.2	44.1
34 வாயு, இயற்கை மற்றும் தயாரிக்கப்பட்டவை	33.8	22.0	-34.9	325.5	214.3	-34.2
4. விலங்கு மற்றும் காய்கறி எண்ணெய், கொழுப்பு மற்றும் மெழுகு	30.4	7.2	-76.3	276.4	77.4	-72.0
42 நிர்ணயிக்கப்பட்ட காய்கறி கொழுப்பு மற்றும் எண்ணெய், மசகு, சுத்திகரிக்கப்பட்ட அல்லது பின்னப்படுத்தப்பட்டவை	29.1	6.0	-79.3	255.1	64.0	-74.9
5. இரசாயனங்கள் மற்றும் தொடர்பான உற்பத்திகள் வே.எ.கு	213.7	194.7	-8.9	2,502.7	2,113.1	-15.6
54 மருந்து மற்றும் மருந்தாக்கல் உற்பத்திகள்	58.7	38.5	-34.4	698.3	447.8	-35.9
56 வளமாக்கி மற்றும் தயாரிக்கப்பட்டவை	1.3	37.0	2,678.0	120.8	160.0	32.5
57 ஆரம்ப வடிவத்தில் பிளாத்திக்குகள்	46.3	31.7	-31.6	502.5	412.6	-17.9
58 ஆரம்ப வடிவத்தில் அல்லாத பிளாத்திக்குகள்	17.5	12.7	-27.5	155.3	159.7	2.9
6. தயாரிக்கப்பட்ட பொருட்களின் வகைப்படி முக்கியமாக வகைப்படுத்தப்பட்டவை	505.3	358.9	-29.0	5,301.0	4,783.2	-9.8
64 தாள், தாள் அட்டைகள் மற்றும் அவற்றின் பொருட்கள்	35.1	34.1	-2.9	407.1	404.4	-0.7
65 புடவை நூழிலை, துணிகள், தயாரிக்கப்பட்ட பொருட்கள் போன்றவை வே.எ.கு	290.2	218.8	-24.6	2,715.7	2,796.2	3.0
66 உலோகமல்லா கனிப்பொருள் தயாரிப்புகள் வே.எ.கு	52.8	24.0	-54.5	475.5	451.0	-5.2
67 இரும்பு மற்றும் உருக்கு	51.0	26.2	-48.5	859.0	437.4	-49.1
7. பொறிகள், போக்குவரத்துக் கருவிகள்	361.5	158.0	-56.3	3,491.1	2,131.9	-38.9
72 குறிப்பிட்ட கைத்தொழில்களுக்கான சிறப்பியல்புவாய்ந்த பொறி	60.6	28.8	-52.5	594.1	373.9	-37.1
74 பொதுவான கைத்தொழில்களுக்கான பொறி மற்றும் கருவிகள் வே.எ.கு பொறி உதிரிப்பாகங்கள்	45.3	26.2	-42.1	546.3	402.9	-26.3
75 அலுவலக எந்திரங்கள் மற்றும் தன்னியக்க தரவு செயன்முறைப்படுத்தல் எந்திரங்கள்	41.2	10.1	-75.4	310.3	150.8	-51.4
76 தொலைத்தொடர்புட்டல் மற்றும் ஒலிப் பதிவுகள் மற்றும் மீள் தயாரிப்பு பொறிகள் மற்றும் கருவிகள்	57.3	21.0	-63.3	714.2	215.5	-69.8
77 மின்னியல் பொறிகள், துணைப் பொருட்கள் மற்றும் சாதனங்கள் வே.எ.கு மற்றும் மின்னியல் உதிரிப்பாகங்கள்	69.2	46.4	-33.0	667.8	592.7	-11.3
78 வீதி ஊர்திகள்	22.9	10.7	-53.4	306.4	146.0	-52.4
8. பல்வகைத் தயாரிப்புப் பொருட்கள்	87.3	59.2	-32.2	864.7	727.4	-15.9
84 ஆடைப் பொருட்கள் மற்றும் துணிகளுடன் இணைந்த பொருட்கள்	19.0	15.3	-19.4	170.6	178.2	4.5
87 தொழில்சார், விஞ்ஞான மற்றும் கட்டுப்பாட்டுச் சாதனங்கள் மற்றும் வே.எ.கு கருவிகள்	19.8	10.2	-48.8	219.9	130.7	-40.6
9. பண்டங்கள் மற்றும் இப்புள்ளிவிபரத்தில் வேறு எங்கும் வகைப்படுத்தப்படாத கொடுக்கல்வாங்கல்	7.8	0.2	-96.9	17.8	10.1	-43.3
மொத்த இறக்குமதிகள்	1,764.6	1,444.6	-18.1	18,396.4	16,865.4	-8.3

(அ) தற்காலிகமானது வே.எ.கு வேறு எங்கும் குறிப்பிடப்படாதவை

மூலங்கள்: இலங்கைச் சுங்கம், இலங்கை பெற்றோலியக் கூட்டுத்தாபனம், லங்கா ஐஓசி பிஎல்சி, இலங்கை மத்திய வங்கி

குறிப்பு: முதலாவது இலக்கம் பன்னாட்டு வர்த்தக வகைப்படுத்தல் நியமத்தின் 'பகுதியினையும்' முதலாவது மற்றும் இரண்டாவது இலக்கங்கள் அதன் 'பிரிவினையும்' எடுத்துக்காட்டுகின்றன. மேற்குறிப்பிட்ட அட்டவணை பன்னாட்டு வர்த்தக வகைப்படுத்தல் நியமத்தின் தெரிவுசெய்யப்பட்ட பிரிவுகளை மாத்திரம் காட்டுகிறது. பன்னாட்டு வர்த்தக வகைப்படுத்தல் நியமம் தொடர்பான மேலதிகத் தகவல்களுக்கு இலங்கை மத்திய வங்கியின் ஆண்டறிக்கை 2017இன் சிறப்புக் குறிப்பு 4இனை தயவுசெய்து பார்க்கவும். https://www.cbsl.gov.lk/sites/default/files/cbslweb_documents/publications/annual_report/2017/ta/9_Chapter_05.pdf