



නිකුත් කළේ

ආර්ථික පර්යේෂණ දෙපාර්තමේන්තුව

දිනය

2023 ජනවාරි 09

විදේශීය අංශයේ ක්‍රියාකාරීත්වය - 2022 නොවැම්බර්

සමස්ත නිරීක්ෂණ

වෙළඳ ගිණුමේ නිඟය, 2022 වසරේ නොවැම්බර් මාසයේ දී, පෙර මාසයට සාපේක්ෂව ඉහළ ගියද, වසරකට පෙර පැවති අගයට සාපේක්ෂව අඩුකමක් පහළ මට්ටමක පැවතිණි. ප්‍රධාන වශයෙන් ඇඟලුම් අපනයන සඳහා වූ ගෝලීය ඉල්ලුම පහළ යෑම හේතුවෙන්, 2022 වසරේ නොවැම්බර් මාසයේ දී වෙළඳ භාණ්ඩ අපනයන ආදායම පහළ ගියේය. මේ අතර, වෙළඳ භාණ්ඩ ආනයන වියදම ද, 2022 වසරේ ඔක්තෝබර් මාසයට සාපේක්ෂව ඉහළ යෑමක් වාර්තා කළද, 2022 වසරේ නොවැම්බර් මාසයේ දී වාර්ෂික ලක්ෂ්‍යමය පදනම මත අඩුකමක් නවවන මාසයටත් පහළ ගියේය. විදේශ සේවා නියුක්තිකයන්ගේ ප්‍රේෂණ අඩුකමක් යථා තත්ත්වයට පත් වෙමින් පවතින අතර, 2022 වසරේ නොවැම්බර් මාසයේ දී වාර්ෂික ලක්ෂ්‍යමය පදනම මත මෙන්ම පෙර මාසයට වඩා කැපී පෙනෙන වර්ධනයක් වාර්තා විය. 2022 වසරේ නොවැම්බර් මාසයේ දී සංචාරක ඉපයීම් පෙර මාසයට වඩා වැඩි වූ අතර සංචාරක පැමිණීමේ වල සියයට 40කට වඩා වැඩි වර්ධනය එයට දායක විය. 2022 වසරේ නොවැම්බර් මාසයේ දී රාජ්‍ය සුරැකුම්පත් වෙළඳපොළ වෙත විදේශ ආයෝජනයන්හි සුළු ශුද්ධ ලැබීමක් වාර්තා කළ අතර, කොළඹ කොටස් වෙළඳපොළ වෙතින් විදේශ ආයෝජනයන්හි සුළු ශුද්ධ ගෙවීමක් වාර්තා විය. යම් අත්‍යවශ්‍ය ආනයන මූල්‍යකරණය සඳහා මහ බැංකුව දේශීය විදේශ විනිමය වෙළඳපොළට විදේශ විනිමය අඩුකමක් ලබා දුන් අතර, එම නිසා දළ නිල සංචිත ගොඩනැංවීම සීමා වී පවතී. මේ අතර, අන්තර් බැංකු වෙළඳපොළේ බර තැබූ සාමාන්‍ය එතැන් විනිමය අනුපාතිකය මාසය තුළ දී එ.ජ. ඩොලරයට රුපියල් 363ක මට්ටමක පැවතුණි.

සංඛ්‍යා සටහන 1: විදේශීය අංශයේ ක්‍රියාකාරීත්වයේ සාරාංශය (අ)

කාණ්ඩය	2021 නොවැම්බර් එ.ජ.ඩො. මිලියන	2022 නොවැම්බර් එ.ජ.ඩො. මිලියන	වෙනස (%)	2021 ජන. - නොවැ. එ.ජ.ඩො. මිලියන	2022 ජන. - නොවැ. එ.ජ.ඩො. මිලියන	වෙනස (%)
වෙළඳ භාණ්ඩ අපනයන	1,211	994	-17.9	11,342	12,026	6.0
වෙළඳ භාණ්ඩ ආනයන	1,765	1,445	-18.1	18,396	16,865	-8.3
වෙළඳ ශේෂය	-553	-450		-7,054	-4,839	
සංචාරක ඉපයීම්	115 (අ)	81 (අ)	-29.9	274 (අ)	1,009 (අ)	-
විදේශ සේවා නියුක්තිකයන්ගේ ප්‍රේෂණ	271	384	41.6	5,166	3,314	-35.9
කොළඹ කොටස් වෙළඳපොළ වෙත වූ ලැබීම් (ශුද්ධ) (අ)	-20	-0.5		-242	145	
රාජ්‍ය අංශයේ ලැබීම් (දළ)	91	208		2,087	2,251	
භාණ්ඩාගාර බිල්පත් සහ බැඳුම්කර	-	0.1		16	61	
දිගුකාලීන ණය	91	208		1,260	2,190	
ඒකාබද්ධ ණය පහසුකම්	-	-		810	-	
සමස්ත ශේෂය				-3,674	-2,888	

මූලාශ්‍රය: ශ්‍රී ලංකා රේගුව, ශ්‍රී ලංකා සංචාරක සංවර්ධන අධිකාරිය, කොළඹ කොටස් වෙළඳපොළ, ශ්‍රී ලංකා ආයෝජන මණ්ඩලය, ශ්‍රී ලංකා මහ බැංකුව

(අ) නාවකාලික

(ආ) ශ්‍රී ලංකා සංචාරක සංවර්ධන අධිකාරිය විසින් 2021 වර්ෂය සඳහා සිදු කළ සමීක්ෂණයට අනුව ඇස්තමේන්තු කළ සංචාරකයෙකු මෙරට ගත කරන සාමාන්‍ය කාලය සහ සංචාරකයෙකුගේ සාමාන්‍ය දෛනික වියදමට අනුව සංශෝධිතය.

(ඇ) ප්‍රාථමික සහ ද්විතීයික ගනුදෙනු ඇතුළත් වේ

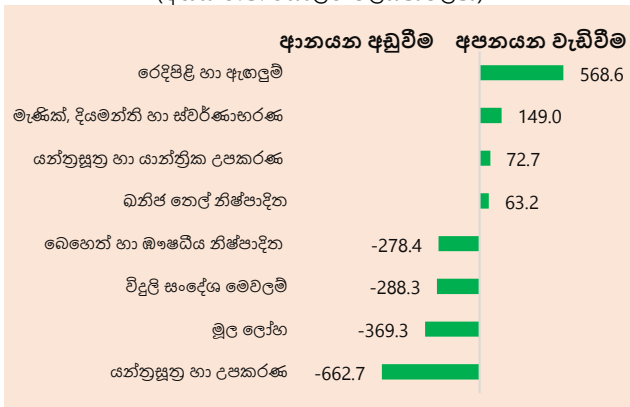
ශ්‍රී ලංකා මහ බැංකුව විසින් වෙළඳ භාණ්ඩ ක්‍රියාකාරීත්වය පිළිබඳව වැඩිදුර තොරතුරු ඇතුළත් 'මාසික වෙළඳ විවරණිකාව' ප්‍රකාශයට පත් කරනු ලබන අතර එය ශ්‍රී ලංකා මහ බැංකුවේ වෙබ් අඩවියෙන් ලබා ගත හැකිය.
 සංඛ්‍යාති > ආර්ථික දර්ශක > මාසික වෙළඳ විවරණිකාව (<https://www.cbsl.gov.lk/si/node/6181>).

වෙළඳ භාණ්ඩ ගිණුමේ ශේෂය සහ වෙළඳ මිල අනුපාතය

වෙළඳ ශේෂය: වෙළඳ ගිණුමේ හිඟය, 2021 වසරේ නොවැම්බර් මාසයේ දී වාර්තා වූ එ.ජ. ඩොලර් මිලියන 553ක හිඟයට සාපේක්ෂව 2022 වසරේ නොවැම්බර් මාසයේ දී එ.ජ. ඩොලර් මිලියන 450ක් දක්වා පහළ ගියේය. කෙසේ වෙතත්, 2022 වසරේ ජූනි මාසයේ අතිරික්තයක් වාර්තා කිරීමෙන් පසු වෙළඳ ගිණුමේ හිඟය, මාසික ලක්ෂ්‍යමය පදනම මත පුළුල් වීමේ ප්‍රවණතාවක් පෙන්නුම් කර ඇත. 2022 වසරේ ජනවාරි මාසයේ සිට නොවැම්බර් මාසය දක්වා කාලපරිච්ඡේදය තුළ වෙළඳ ගිණුමේ සමස්ත හිඟය, 2021 වසරේ අනුරූප කාලපරිච්ඡේදය තුළ වාර්තා වූ එ.ජ. ඩොලර් මිලියන 7,054 සිට එ.ජ. ඩොලර් මිලියන 4,839ක් දක්වා පහළ යෑමක් වාර්තා කළේය. වෙළඳ ගිණුමේ සමස්ත හිඟයේ මෙම පහළ යෑම සඳහා බලපෑ ප්‍රධාන අයිතම රූප සටහන 1 මගින් දැක්වේ.

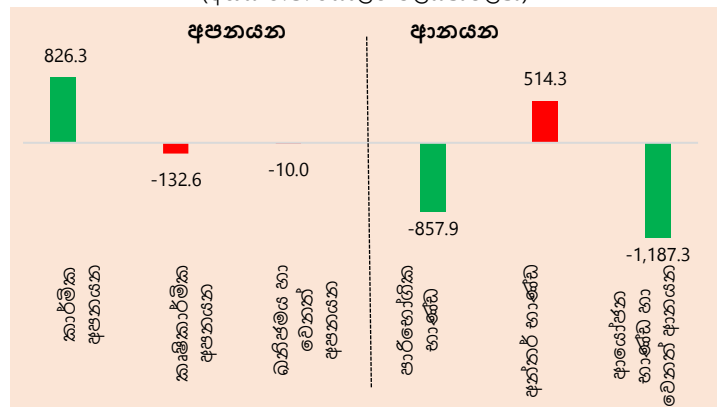
වෙළඳ මිල අනුපාතය: අපනයන සහ ආනයන මිල ගණන් අතර අනුපාතය දැක්වෙන වෙළඳ මිල අනුපාතය, 2021 වසරේ නොවැම්බර් මාසයට සාපේක්ෂව 2022 වසරේ නොවැම්බර් මාසයේ දී සියයට 5.3කින් පහළ ගිය අතර, අපනයන මිල ගණන් ඉහළ යෑමට වඩා වැඩි වේගයකින් ආනයන මිල ගණන් ඉහළ යෑම මේ සඳහා හේතු විය.

රූප සටහන 1: 2022 වසරේ ජනවාරි - නොවැම්බර් කාලපරිච්ඡේදය තුළ වෙළඳ හිඟය වාර්ෂික ලක්ෂ්‍යමය පදනම මත පහළ යෑම සඳහා දායක වූ ප්‍රධාන අයිතම (අගය එ.ජ. ඩොලර් මිලියනවලින්)



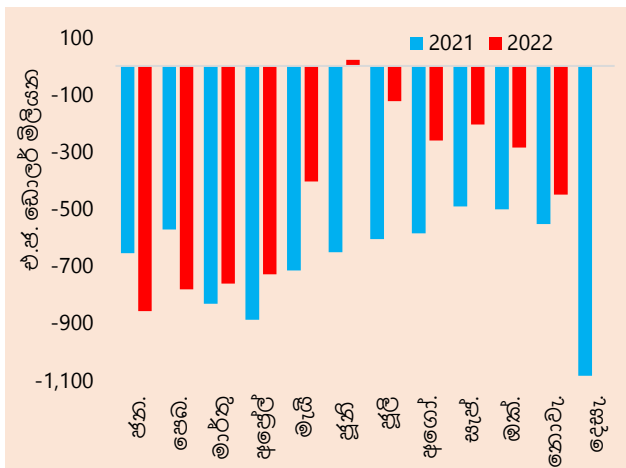
මූලයන්: ශ්‍රී ලංකා රේගුව, ශ්‍රී ලංකා මහ බැංකුව

රූප සටහන 2 : 2022 වසරේ ජනවාරි - නොවැම්බර් කාලපරිච්ඡේදය තුළ අපනයන සහ ආනයන ප්‍රධාන උපකාණ්ඩයන්හි වෙනස්වීම (අගය එ.ජ. ඩොලර් මිලියනවලින්)



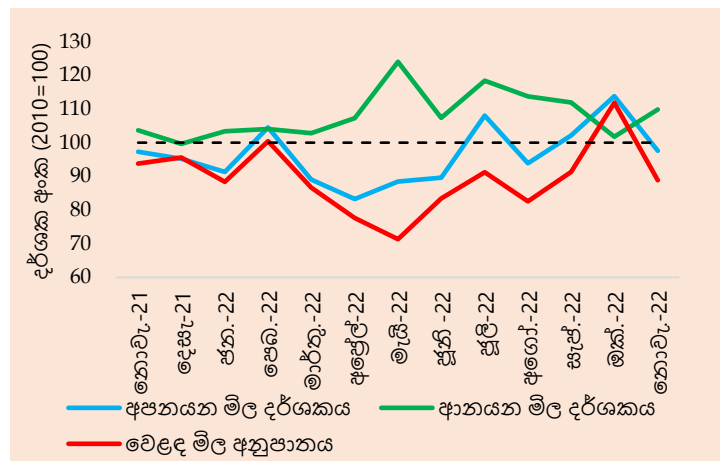
මූලයන්: ශ්‍රී ලංකා රේගුව, ශ්‍රී ලංකා මහ බැංකුව

රූප සටහන 3: මාසික වෙළඳ ශේෂය (2021-2022)



මූලයන්: ශ්‍රී ලංකා රේගුව, ශ්‍රී ලංකා මහ බැංකුව

රූප සටහන 4: වෙළඳ මිල අනුපාතය (2021-2022)



මූලය: ශ්‍රී ලංකා මහ බැංකුව

වෙළඳ භාණ්ඩ අපනයන ක්‍රියාකාරීත්වය¹

සමස්ත අපනයන: 2022 වසරේ නොවැම්බර් මාසයේ දී වෙළඳ භාණ්ඩ අපනයන ආදායම, මාසික ලක්ෂ්‍යමය පදනම මත සුළු වශයෙන් පහළ යෑමක් වාර්තා කරමින්, 2021 වසරේ නොවැම්බර් මාසයට සාපේක්ෂව, එ.ජ. ඩොලර් මිලියන 994ක් දක්වා සියයට 17.9කින් අඛණ්ඩව තෙවැනි වරටත් පහළ ගියේය. සියලු ප්‍රධාන අපනයන කාණ්ඩවල ඉපැයීම් පහළ යෑමක් දක්නට ලැබුණු අතර, අපනයන ආදායමෙහි පහළ යෑම සඳහා ප්‍රධාන වශයෙන් කාර්මික අපනයන පහළ යෑම හේතු විය. කෙසේ වෙතත්, 2022 වසරේ ජනවාරි මාසයේ සිට නොවැම්බර් මාසය දක්වා කාලපරිච්ඡේදය තුළ සමුච්චිත අපනයන ආදායම පෙර වසරේ අනුරූප කාලපරිච්ඡේදයට සාපේක්ෂව, එ.ජ. ඩොලර් මිලියන 12,026ක් දක්වා සියයට 6.0කින් ඉහළ ගිය අතර, කෘෂිකාර්මික සහ බිනිසාමය අපනයන පහළ යෑම මධ්‍යයේ වුවද, කාර්මික අපනයනවල සිදු වූ සියයට 9.4ක වර්ධනය මෙම ඉහළ යෑම සඳහා ප්‍රධාන වශයෙන් හේතු විය.

කාර්මික අපනයන: 2022 වසරේ නොවැම්බර් මාසයේ දී කාර්මික භාණ්ඩ අපනයනයෙන් ලද ආදායම, 2021 වසරේ නොවැම්බර් මාසයට සාපේක්ෂව සියයට 15.4කින් පහළ ගියේය. මෙම පහළ යෑම සඳහා ප්‍රධාන වශයෙන් ඇඟලුම් සහ රබර් නිෂ්පාදිත ඇතුළු බොහෝ කාර්මික නිෂ්පාදිතවල අපනයන ඉපැයීම් සමස්තයක් ලෙස පහළ යෑම හේතු විය. ඇඟලුම් අපනයන සඳහා වූ ගෝලීය ඉල්ලුම පහළ යෑම හේතුවෙන් ඇඟලුම් අපනයනයෙන් ලද ආදායම සියයට 8.3කින් (වාර්ෂික ලක්ෂ්‍යමය පදනම මත) පහළ ගියේය. ඒ අනුව, බොහෝ ප්‍රධාන වෙළඳපොළ (එක්සත් ජනපදය, යුරෝපා සංගමය සහ එක්සත් රාජධානිය) වෙත සිදු කළ ඇඟලුම් අපනයන පහළ යෑම් වාර්තා කළේය. රබර් නිෂ්පාදිත අපනයන ආදායම පහළ යෑම සඳහා ටයර් සහ ගෘහස්ථ අත්වැසුම් අපනයන පහළ යෑම හේතු විය. තවද, මැණික්, දියමන්ති, හා ස්වර්ණාභරණ සහ යන්ත්‍රසූත්‍ර හා යාන්ත්‍රික උපකරණ (ප්‍රධාන වශයෙන්, ඉලෙක්ට්‍රොනික උපකරණ) අපනයන ආදායම ඉහළ ගිය ද, බිනිසා නෙල් නිෂ්පාදිත (අපනයන පරිමා පහළ යෑම හේතුවෙන්); සත්ව ආහාර (ප්‍රධාන වශයෙන්, තිරිඟු අවශේෂ); සහ ආහාර, පාන වර්ග හා දුම්කොළ (ප්‍රධාන වශයෙන්, එළවළු, පලතුරු හා අට වර්ග සැකසුම්); ආදී අපනයනවල සැලකිය යුතු පහළ යෑමක් වාර්තා කළේය. අපනයන මිල ගණන්වල සාමාන්‍යයෙහි කැපී පෙනෙන ඉහළ යෑමක් පැවතිය ද, නැව් සහ ගුවන්යානා සඳහා සපයන ලද ඉන්ධන පරිමා පහළ යෑම හේතුවෙන් 2022 වසරේ නොවැම්බර් මාසයේ දී බිනිසා නෙල් නිෂ්පාදිතවලින් ලද අපනයන ආදායම සියයට 30.7කින් (වාර්ෂික ලක්ෂ්‍යමය පදනම මත) පහළ ගියේය.

කෘෂිකාර්මික අපනයන: ප්‍රධාන වශයෙන් කුළුබඩු සහ පොල් ආශ්‍රිත නිෂ්පාදිත ඇතුළු කෘෂිකාර්මික භාණ්ඩවල සියලුම උප කාණ්ඩ සමස්තයක් ලෙස පහත වැටීම හේතුවෙන් 2022 වසරේ නොවැම්බර් මාසයේ දී කෘෂිකාර්මික භාණ්ඩ අපනයනයෙන් ලද ආදායම, 2021 වසරේ නොවැම්බර් මාසයට සාපේක්ෂව සියයට 25.9කින් පහළ ගියේය. කුළුබඩු අපනයන ආදායම එහි සියලුම උප කාණ්ඩවල අපනයන ආදායම අඩු වීම හේතුවෙන් පහළ ගිය අතර, ගම්මිරිස් අපනයන ආදායම එහි අපනයන පරිමා පහළ යෑම හේතුවෙන් සැලකිය යුතු ලෙස පහළ ගියේය. පොල් ආශ්‍රිත නිෂ්පාදිතවල අපනයන ආදායම පහළ යෑම සඳහා පොල් මද ආශ්‍රිත සහ පොල් මද ආශ්‍රිත නොවන නිෂ්පාදිත දෙවර්ගයම දායක විය. වාර්ෂික ලක්ෂ්‍යමය පදනම මත සියයට 20.5ක ඉහළ යෑමක් වාර්තා කරමින් තේ අපනයන මිල ගණන්වල සාමාන්‍යය ඉහළ යෑම හමුවේ වුවද, ප්‍රධාන වශයෙන් තේ අපනයන පරිමා පහළ යෑම (සියයට 25.5කින් පහළ යෑම) හේතුවෙන් තේ අපනයන ආදායම පහළ ගියේය.

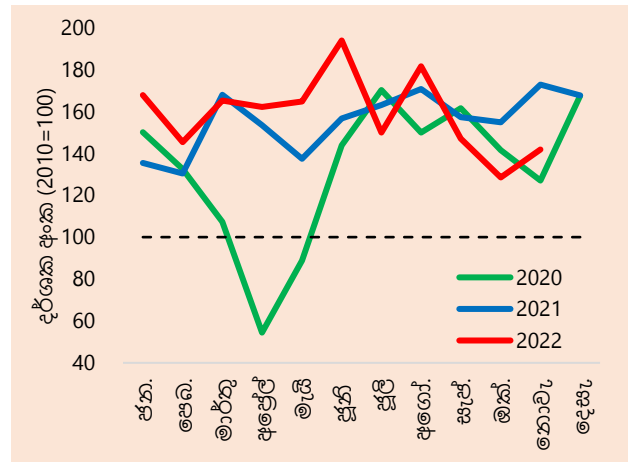
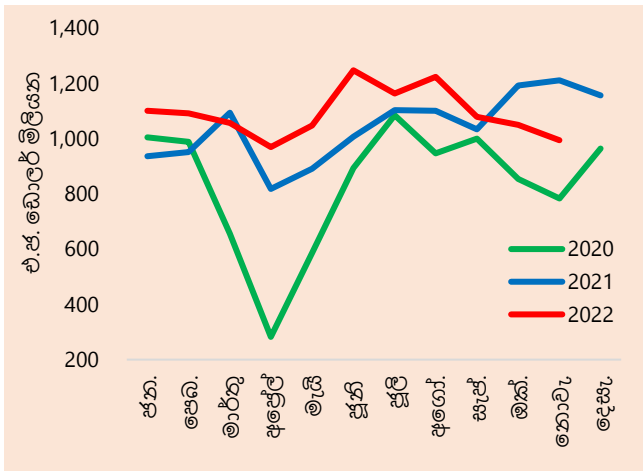
¹ සම්මත ජාත්‍යන්තර වෙළඳ වර්ගීකරණය (සිව්වන සංස්කරණය) පදනම් කර ගත් අපනයන සංයුතිය ඇමුණුම Iහි දක්වා ඇත.

බනිජමය අපනයන: ටයිටේනියම් ලෝපස්, අගනා ලෝහ වර්ග සහ ක්වාට්ස් අපනයන ආදායම පහළ යෑම හේතුවෙන්, 2022 වසරේ නොවැම්බර් මාසයේ දී බනිජමය අපනයන ආදායම, 2021 වසරේ නොවැම්බර් මාසයට සාපේක්ෂව ආසන්න වශයෙන් අඩක් දක්වා පහළ ගියේය.

අපනයන දර්ශක: අපනයන ආදායම පහළ යෑම සඳහා අපනයන පරිමා පහළ යෑම හේතු වූ බව නිරූපණය කරමින්, 2022 වසරේ නොවැම්බර් මාසයේ දී වාර්ෂික ලක්ෂ්‍යමය පදනම මත අපනයන පරිමා දර්ශකය සියයට 18.2කින් පහළ ගිය අතර, අපනයන ඒකක මිල දර්ශකය සියයට 0.4කින් සුළු වශයෙන් ඉහළ ගියේය.

රූප සටහන 5: මාසික අපනයන ක්‍රියාකාරීත්වය

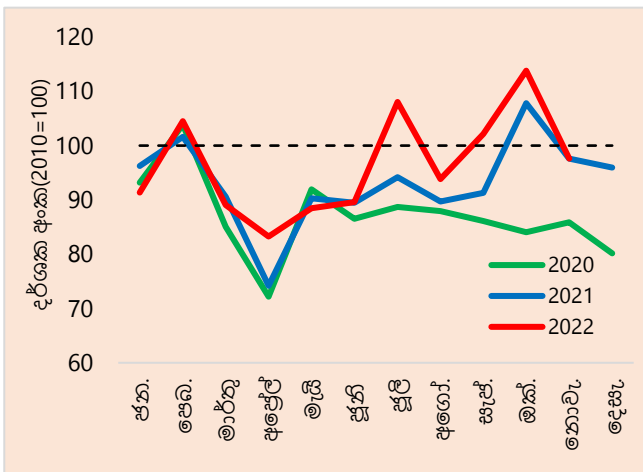
රූප සටහන 6: මාසික අපනයන පරිමා දර්ශකය



මූලය: ශ්‍රී ලංකා රේගුව, ශ්‍රී ලංකා මහ බැංකුව

මූලය: ශ්‍රී ලංකා මහ බැංකුව

රූප සටහන 7: මාසික අපනයන ඒකක මිල දර්ශකය



මූලය: ශ්‍රී ලංකා මහ බැංකුව

සංඛ්‍යා සටහන 2: වෙළඳ භාණ්ඩ අපනයන ආදායම (අ)

කාණ්ඩය	2021 නොවැම්බර් (එ.ජ.ඩො. මිලියන)	2022 නොවැම්බර් (එ.ජ.ඩො. මිලියන)	වෙනස (%)	2021 ජන.-නොවැ. (එ.ජ.ඩො. මිලියන)	2022 ජන.-නොවැ. (එ.ජ.ඩො. මිලියන)	වෙනස (%)
1. කාර්මික අපනයන	935.4	791.1	-15.4	8,785.3	9,611.6	9.4
ආහාර, පාන වර්ග හා දුම්කොළ	52.7	38.4	-27.1	529.5	482.8	-8.8
සත්ත්ව ආහාර	38.6	20.5	-47.0	137.1	151.6	10.6
රෙදිපිළි හා ඇඟලුම්	498.1	449.8	-9.7	4,901.9	5,470.5	11.6
එයින්, ඇඟලුම්	455.4	417.8	-8.3	4,466.7	5,040.5	12.8
රෙදිපිළි	31.1	24.5	-21.3	316.6	323.9	2.3
අනෙකුත් නිම කළ රෙදිපිළි ද්‍රව්‍ය	11.6	7.5	-35.0	118.6	106.1	-10.6
රබර් නිෂ්පාදිත	98.9	67.7	-31.5	960.2	905.8	-5.7
මැණික්, දියමන්ති හා ස්වර්ණාභරණ	27.8	35.2	26.8	253.4	402.4	58.8
යන්ත්‍රසූත්‍ර හා යාන්ත්‍රික උපකරණ	45.6	48.6	6.5	457.7	530.4	15.9
ප්‍රවාහන උපකරණ	12.1	7.3	-40.0	138.6	122.8	-11.4
බනිත නෙල් නිෂ්පාදිත	59.1	40.9	-30.7	455.4	518.6	13.9
රසායනික නිෂ්පාදිත	19.4	15.7	-19.2	201.5	207.3	2.9
දැව හා කඩදාසි නිෂ්පාදිත	12.3	9.3	-24.3	117.9	127.0	7.7
මුද්‍රණ කාර්මාන්තය ආශ්‍රිත නිෂ්පාදිත	5.7	2.8	-51.2	47.5	43.3	-8.8
සම් භාණ්ඩ, සංචාරක භාණ්ඩ හා පාවහන්	7.5	6.5	-13.7	52.0	78.4	50.7
ජ්ලාස්ටික් හා ඒ ආශ්‍රිත නිෂ්පාදිත	8.2	4.3	-47.1	72.4	57.1	-21.2
මූල ලෝහ හා ඒ ආශ්‍රිත නිෂ්පාදිත	16.6	15.5	-6.5	141.3	164.1	16.1
පිඟන්මැටි නිෂ්පාදිත	3.4	2.5	-26.1	34.4	35.4	2.7
වෙනත් කාර්මික අපනයන	29.4	26.0	-11.6	284.5	314.2	10.4
2. කෘෂිකාර්මික අපනයන	268.9	199.3	-25.9	2,497.2	2,364.6	-5.3
තේ	117.6	105.7	-10.2	1,213.7	1,151.5	-5.1
රබර්	3.3	2.0	-38.6	38.9	38.1	-2.0
පොල්	40.8	23.6	-42.1	393.9	375.5	-4.7
කුළුබඩු	46.6	27.0	-42.2	411.1	337.4	-17.9
එළවළු	3.6	2.4	-32.7	26.3	24.5	-6.7
සකස් නොකළ දුම්කොළ	5.1	1.8	-65.0	29.5	22.0	-25.5
සුළු කෘෂිකාර්මික නිෂ්පාදිත	16.9	14.0	-17.6	136.4	167.9	23.1
මුහුදු ආහාර	34.9	22.8	-34.7	247.4	247.7	0.1
3. බනිජ අපනයන	3.5	1.7	-50.5	39.5	29.0	-26.4
4. වර්ග නොකළ අපනයන	3.6	2.3	-36.5	20.3	20.8	2.3
මුළු අපනයන	1,211.5	994.4	-17.9	11,342.3	12,026.0	6.0

(අ) තාවකාලික

මූලයන්: ශ්‍රී ලංකා රේගුව, ජාතික මැණික් හා ස්වර්ණාභරණ අධිකාරිය, ලංකා බනිජ නෙල් නීතිගත සංස්ථාව හා අනෙකුත් බනිජ නෙල් අපනයනකරුවන්, ශ්‍රී ලංකා මහ බැංකුව

වෙළඳ භාණ්ඩ ආනයන ක්‍රියාකාරීත්වය²

සමස්ත ආනයන: වෙළඳ භාණ්ඩ ආනයන වියදම, 2021 වසරේ නොවැම්බර් මාසයේ දී වාර්තා වූ එ.ජ. ඩොලර් මිලියන 1,765ට සාපේක්ෂව 2022 වසරේ නොවැම්බර් මාසයේ දී එ.ජ. ඩොලර් මිලියන 1,445ක් දක්වා සියයට 18.1කින් පහළ ගියේය. 2022 වසරේ නොවැම්බර් මාසයේ දී ආනයන වියදම පහළ යෑම සඳහා ආයෝජන භාණ්ඩ සඳහා වූ වියදම පහළ යෑම ප්‍රධාන වශයෙන් හේතු විය. කෙසේ වෙතත්, ඇතැම් ආනයන සීමා කිරීම් ලිහිල් කිරීමට ගනු ලැබූ මෑත කාලීන ක්‍රියාමාර්ගවල බලපෑම සහ උත්සව සමය සඳහා වූ ආනයන ඉල්ලුම ඉහළ යෑම නිරූපණය කරමින්, 2022 වසරේ නොවැම්බර් මාසයේ දී වෙළඳ භාණ්ඩ ආනයන මාසික ලක්ෂ්‍යමය පදනම මත අඛණ්ඩව දෙවන මාසයටත් ඉහළ ගියේය. මේ අතර, 2022 වසරේ ජනවාරි සිට නොවැම්බර් දක්වා කාලපරිච්ඡේදය තුළ සමුච්චිත ආනයන වියදම, 2021 වසරේ අනුරූප කාලපරිච්ඡේදය තුළ වාර්තා වූ එ.ජ. ඩොලර් මිලියන 18,396ට සාපේක්ෂව එ. ජ. ඩොලර් මිලියන 16,865ක් විය.

පාරිභෝගික භාණ්ඩ: ආහාර නොවන පාරිභෝගික භාණ්ඩ ආනයන වියදම පහළ යෑම හේතුවෙන්, පාරිභෝගික භාණ්ඩ ආනයන වියදම 2021 වසරේ නොවැම්බර් මාසයට සාපේක්ෂව 2022 වසරේ නොවැම්බර් මාසයේ දී සියයට 27.2කින් පහළ ගියේය. ආහාර නොවන පාරිභෝගික භාණ්ඩ ආනයන වියදමෙහි මෙම පහළ යෑම සමස්තයක් ලෙස සිදු වූ අතර, විදුලි සංදේශ උපාංග (මූලික වශයෙන්, ජංගම දුරකථන); බෙහෙත් හා ඖෂධීය නිෂ්පාදිත (2021 වසරේ දී කොවිඩ් එන්නත් සඳහා සිදු කළ විශාල වියදමේහි පදනම් බලපෑම); සහ ගෘහ උපකරණ (මූලික වශයෙන්, රූපවාහිනී යන්ත්‍ර) ආනයන පහළ යෑම ඒ අතරින් ප්‍රධාන විය. මේ අතර, ආහාර සහ පාන වර්ග ආනයනය සඳහා වන වියදම 2022 වසරේ නොවැම්බර් මාසයේ දී (වාර්ෂික ලක්ෂ්‍යමය පදනම මත) සියයට 3.6කින් පහළ ගිය අතර, ඒ සඳහා ප්‍රධාන වශයෙන් සීනි සහ තෙල් හා මේද වර්ග ආනයන පරිමා පහළ යෑම හේතුවෙන් ඒ සඳහා වූ ආනයන වියදම පහළ යෑම හේතු විය. කෙසේ වෙතත්, ධාන්‍ය වර්ග සහ ඇඹරුම් කර්මාන්ත ආශ්‍රිත නිෂ්පාදිතවල (මූලික වශයෙන්, තිරිඟු පිටි) සැලකිය යුතු ඉහළ යෑමක් දක්නට ලැබුණි. කිරි නිෂ්පාදිත (ප්‍රධාන වශයෙන්, කිරිපිටි) ආනයනය සඳහා වූ වියදම ද යම් ප්‍රමාණයකට ඉහළ ගියේය.

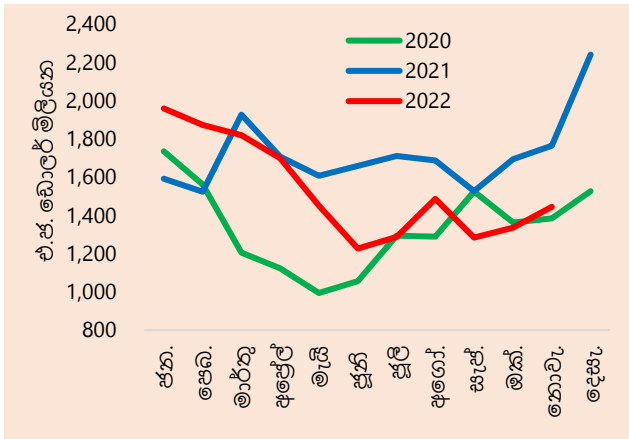
අන්තර් භාණ්ඩ: කාර්මික යෙදවුම් කාණ්ඩ බොහොමයක ආනයන වියදම් පහළ ගිය නමුත්, ඉන්ධන ආනයන වියදම සැලකිය යුතු ලෙස ඉහළ යෑම හේතුවෙන්, 2022 වසරේ නොවැම්බර් මාසයේ අන්තර් භාණ්ඩ ආනයන වියදම වසරකට පෙර පැවති අගයට සාපේක්ෂව සියයට 0.5කින් සුළු වශයෙන් පහළ ගියේය. විශාල වශයෙන් ආනයන වියදම පහළ යෑමක් වාර්තා කළ අන්තර් භාණ්ඩ කාණ්ඩ අතර, රෙදිපිළි සහ රෙදිපිළි උපාංග (ප්‍රධාන වශයෙන්, රෙදි වර්ග); රබර් සහ ඒ ආශ්‍රිත නිෂ්පාදිත (ප්‍රාථමික ස්වරූපයෙන් පවතින ස්වභාවික සහ කෘත්‍රිම රබර්); ප්ලාස්ටික් හා ඒ ආශ්‍රිත නිෂ්පාදිත (මූලික වශයෙන්, ප්‍රාථමික ස්වරූපයේ පවතින ප්ලාස්ටික්); බනිජ නිෂ්පාදිත (මූලික වශයෙන්, සිමෙන්ති ක්ලින්කර්); ආහාර සැකසුම් (මූලික වශයෙන්, පාම් තෙල්); සහ රසායනික නිෂ්පාදිත අතුළත් වේ. මේ අතර, බොරතෙල්, පිරිපහදු කළ බනිජ තෙල් නිෂ්පාදිත සහ ගල් අඟුරුවලින් සමන්විත ඉන්ධන ආනයන වියදම, 2021 වසරේ නොවැම්බර් මාසයේ දී බොරතෙල් ආනයන නොපැවතීම හේතුවෙන් එ.ජ. ඩොලර් මිලියන 422ක් දක්වා සියයට 32.6කින් (වාර්ෂික ලක්ෂ්‍යමය පදනම මත) ඉහළ ගියේය. බොරතෙල් බැරලයක ආනයන මිලෙහි සාමාන්‍යය, 2022 වසරේ නොවැම්බර් මාසයේ දී එ.ජ. ඩොලර් 98.77ක් විය. 2022 වසරේ නොවැම්බර් මාසයේ දී ගල් අඟුරු ආනයන වියදම කැපී පෙනෙන ලෙස ඉහළ ගියේය. මීට අමතරව, 2021 වසරේ නොවැම්බර් මාසයට සාපේක්ෂව ආනයන පරිමා ඉහළ යෑම හේතුවෙන් 2022 වසරේ නොවැම්බර් මාසයේ දී පොහොර ආනයන වියදම කැපී පෙනෙන ලෙස ඉහළ ගිය අතර, තිරිඟු ඇට ආනයන වියදම ද ඉහළ ගියේය.

² සම්මත ජාත්‍යන්තර වෙළඳ වර්ගීකරණය (සිව්වන සංස්කරණය) පදනම් කර ගත් ආනයන සංයුතිය ඇමුණුම IIහි දක්වා ඇත.

ආයෝජන භාණ්ඩ: සියලුම උපකාණ්ඩවල ආනයන වියදම් පහළ යෑමේ ප්‍රතිඵලයක් වශයෙන් 2022 වසරේ නොවැම්බර් මාසයේ ආයෝජන භාණ්ඩ ආනයන වියදම, 2021 වසරේ නොවැම්බර් මාසයට සාපේක්ෂව ආසන්න වශයෙන් අඩකින් පහළ ගියේය. යන්ත්‍රසූත්‍ර හා උපකරණ ආනයන වියදම පහළ යෑම සඳහා කාර්යාලයීය යන්ත්‍රෝපකරණ සහ යන්ත්‍රසූත්‍ර හා උපකරණ කොටස් ආදිය හේතු විය. යකඩ හා වානේ, සිමෙන්ති සහ යකඩ හා වානේ ආශ්‍රිත නිෂ්පාදිත ආනයනවල කැපී පෙනෙන ලෙස පහළ යෑමත් සමඟ ගොඩනැගිලි ද්‍රව්‍ය කාණ්ඩය යටතේ ලැයිස්තුගත කර ඇති සියලුම භාණ්ඩවල ආනයන වියදම පහළ ගියේය. මීට අමතරව, ප්‍රවාහන උපකරණවල ආනයන වියදම් පහළ යෑම සඳහා දුම්රිය උපකරණ ආනයන වියදම් පහළ යෑම හේතු විය.

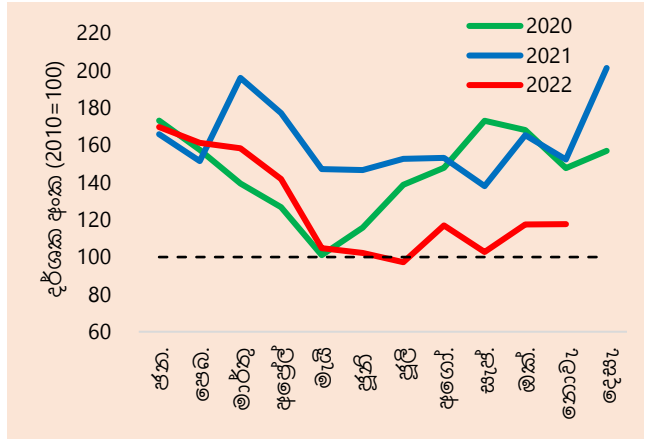
ආනයන දර්ශක: 2021 වසරේ නොවැම්බර් මාසයට සාපේක්ෂව, 2022 වසරේ නොවැම්බර් මාසයේ දී ආනයන වියදම පහළ යෑම සඳහා ප්‍රධාන වශයෙන් ආනයන පරිමාව හේතු වූ බව නිරූපණය කරමින්, වාර්ෂික ලක්ෂ්‍යමය පදනම මත ආනයන පරිමා දර්ශකය සියයට 22.7කින් පහළ ගිය අතර, ආනයන ඒකක මිල දර්ශකය සියයට 5.9කින් ඉහළ ගියේය.

රූප සටහන 8: මාසික ආනයන ක්‍රියාකාරීත්වය



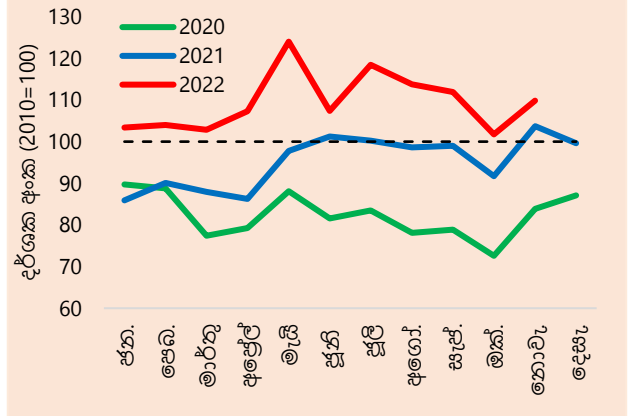
මූලයන්: ශ්‍රී ලංකා රේගුව, ශ්‍රී ලංකා මහ බැංකුව

රූප සටහන 9: මාසික ආනයන පරිමා දර්ශකය



මූලය: ශ්‍රී ලංකා මහ බැංකුව

රූප සටහන 10: මාසික ආනයන ඒකක මිල දර්ශකය



මූලය: ශ්‍රී ලංකා මහ බැංකුව

සංඛ්‍යා සටහන 3: වෙළඳ භාණ්ඩ ආනයන වියදම (අ)

කාණ්ඩය	2021 නොවැම්බර් (එ.ජ.ඩො. මිලියන)	2022 නොවැම්බර් (එ.ජ.ඩො. මිලියන)	වෙනස (%)	2021 ජන.- නොවැ. (එ.ජ.ඩො. මිලියන)	2022 ජන.- නොවැ. (එ.ජ.ඩො. මිලියන)	වෙනස (%)
1. පාරිභෝගික භාණ්ඩ	305.8	222.7	-27.2	3,429.4	2,571.5	-25.0
ආහාර හා පාන වර්ග	135.9	131.0	-3.6	1,495.3	1,478.0	-1.2
ධාන්‍ය හා ඇඹරුම් කර්මාන්තය ආශ්‍රිත නිෂ්පාදිත	15.1	46.9	211.2	46.5	404.0	769.7
කිරි ආශ්‍රිත නිෂ්පාදිත	10.0	15.3	52.9	303.6	204.7	-32.6
එළවළු (ආ)	29.6	23.4	-20.9	351.1	297.2	-15.3
මුහුදු ආහාර	9.3	5.3	-42.7	112.1	62.8	-43.9
සීනි හා රසකැවිලි	30.6	17.5	-42.7	255.5	223.5	-12.5
කුළුබඩු	12.4	11.5	-7.3	120.2	124.5	3.6
වෙනත් ආහාර හා පාන වර්ග	28.9	11.0	-62.0	306.4	161.2	-47.4
ආහාර නොවන පාරිභෝගික භාණ්ඩ	169.9	91.7	-46.0	1,934.2	1,093.5	-43.5
පෞද්ගලික රථවාහන	0.7	1.1	52.6	12.2	8.2	-32.7
බෙහෙත් හා ඖෂධීය නිෂ්පාදිත	64.6	41.2	-36.3	754.0	475.6	-36.9
ගෘහ උපකරණ	22.2	3.8	-82.8	235.6	81.6	-65.4
රෙදිපිළි හා උපාංග	21.3	16.6	-22.2	198.0	200.8	1.4
විදුලි සංදේශ උපකරණ	28.2	5.2	-81.6	351.9	63.7	-81.9
ගෘහ හා දැව භාණ්ඩ	13.1	7.3	-44.5	144.6	105.5	-27.1
වෙනත් ආහාර නොවන පාරිභෝගික භාණ්ඩ	19.8	16.6	-16.4	237.9	158.3	-33.5
2. අන්තර් භාණ්ඩ	1,017.2	1,012.4	-0.5	10,940.7	11,454.9	4.7
ඉන්ධන	318.6	422.4	32.6	3,300.4	4,513.2	36.7
එයින්, බොරතෙල්	-	72.9	-	565.3	415.9	-26.4
පිරිපහදු කළ බනිජතෙල්	308.6	295.1	-4.4	2,500.1	3,747.6	49.9
ගල්අඟුරු	10.0	54.4	445.3	234.9	349.7	48.9
දියමන්ති, අගනා ගල් වර්ග හා ලෝහ වර්ග	16.6	11.3	-32.1	129.8	187.2	44.2
රෙදිපිළි හා රෙදිපිළි උපාංග	297.3	226.5	-23.8	2,769.0	2,864.3	3.4
කඩදාසි හා ඝන කඩදාසි	39.0	36.8	-5.8	431.3	432.0	0.2
කෘෂිකාර්මික යෙදවුම්	18.5	20.0	7.6	241.4	195.9	-18.8
නිරිඟු හා ඉරිඟු	26.6	52.3	96.5	388.0	267.3	-31.1
මූල ලෝහ	23.2	14.2	-38.9	678.9	309.7	-54.4
ප්ලාස්ටික් හා ඒ ආශ්‍රිත නිෂ්පාදිත	64.2	47.9	-25.4	688.1	609.1	-11.5
රසායනික නිෂ්පාදිත	85.3	72.9	-14.6	974.5	901.1	-7.5
පොහොර	1.4	37.0	2,583.4	121.3	160.2	32.0
රබර් හා ඒ ආශ්‍රිත නිෂ්පාදිත	38.1	17.7	-53.4	361.5	322.5	-10.8
බනිජ නිෂ්පාදිත	19.2	5.0	-74.0	145.1	118.8	-18.1
වෙනත් අන්තර් භාණ්ඩ	69.2	48.6	-29.8	711.3	573.6	-19.3
3. ආයෝජන භාණ්ඩ	433.7	209.3	-51.7	4,009.8	2,830.5	-29.4
යන්ත්‍රසූත්‍ර හා උපකරණ	246.9	141.1	-42.9	2,501.8	1,839.1	-26.5
ගොඩනැගිලි ද්‍රව්‍ය	120.7	61.7	-48.9	1,124.8	864.0	-23.2
ප්‍රවාහන උපකරණ	65.3	6.4	-90.3	377.7	124.5	-67.0
වෙනත් ආයෝජන භාණ්ඩ	0.8	0.1	-81.6	5.5	2.9	-46.3
4. වර්ග නොකළ ආනයන	7.9	0.2	-96.9	16.6	8.5	-48.7
මුළු ආනයන	1,764.6	1,444.6	-18.1	18,396.4	16,865.5	-8.3
එයින් ඉන්ධන නොවන ආනයන	1,446.1	1,022.2	-29.3	15,096.1	12,352.2	-18.2

(අ) තාවකාලික

(ආ) පරිපූ, එෂු, අර්නාපල්, රනිල කුලයට අයත් එළවළු සහ වෙනත් එළවළු ඇතුළත් වේ.

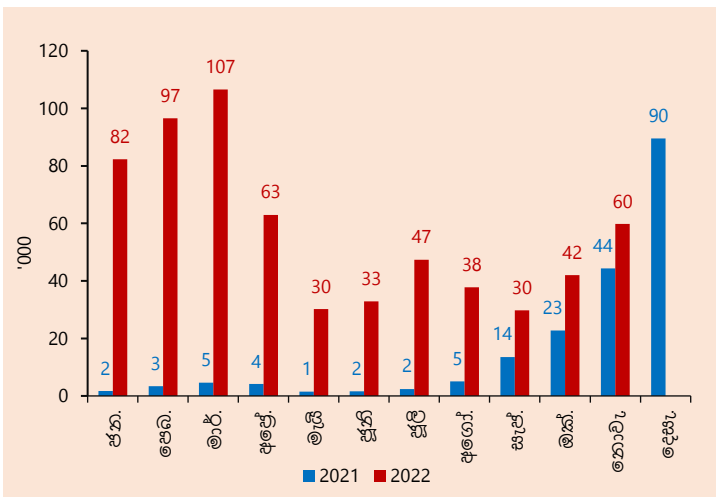
මූලාශ්‍ර: ශ්‍රී ලංකා රේගුව, ලංකා බනිජ තෙල් නීතිගත සංස්ථාව, ලංකා අයි.ඕ.සී. සමාගම, ශ්‍රී ලංකා මහ බැංකුව

විදේශීය ජංගම ගිණුමේ වාර්තා වූ අනෙකුත් ප්‍රධාන වර්ධනයන්

විදේශ සේවා නියුක්තිකයන්ගේ ප්‍රේෂණ: 2022 වසරේ ඔක්තෝබර් මාසයේ දී වූ එ.ජ. ඩොලර් මිලියන 355ට සාපේක්ෂව 2022 වසරේ මේ දක්වා ඉහළම මාසික ප්‍රේෂණ ප්‍රමාණය වාර්තා කරමින්, 2022 වසරේ නොවැම්බර් මාසයේ දී විදේශ සේවා නියුක්තිකයන්ගේ ප්‍රේෂණ එ.ජ. ඩොලර් මිලියන 384ක් දක්වා වැඩි විය. මේ අතර, 2022 වසරේ නොවැම්බර් මාසය තුළ දී විදේශ රැකියා සඳහා පිටත්ව යෑමේ සමස්තය 25,376ක් ලෙස වාර්තා වූ අතර, එය නුපුහුණු (9,337), පුහුණු (7,334) සහ ගෘහ සේවිකා (6,058) යන කාණ්ඩවලින් සමන්විත විය. 2022 වසරේ ජනවාරි-නොවැම්බර් කාලය තුළ විදේශ රැකියා සඳහා පිටත්ව ගිය මුළු පිටවීම් 276,527ක් ලෙස වාර්තා වී ඇති අතර එය පූර්ව වසංගත කාලපරිච්ඡේදයේ වාර්ෂික පිටවීම් ඉක්මවා ඇත.

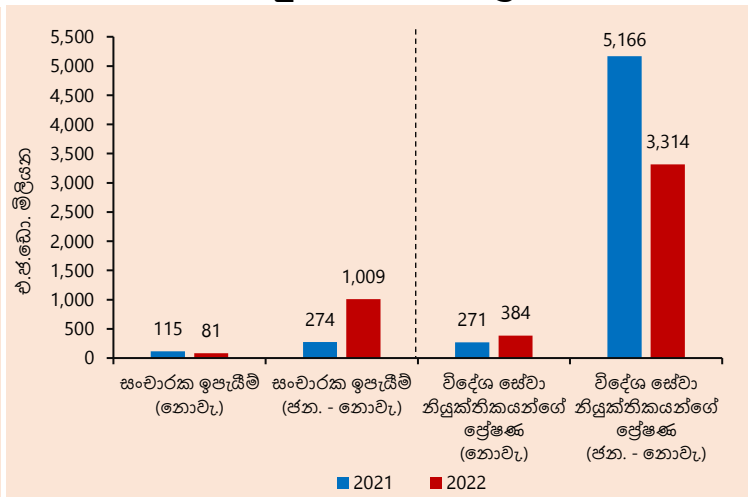
සංචාරක පැමිණීම්: 2022 වසරේ ඔක්තෝබර් මාසයේ වාර්තා වූ 42,026ක සංචාරක පැමිණීම් ප්‍රමාණයට සාපේක්ෂව, 2022 වසරේ නොවැම්බර් මාසයේ දී පැමිණි සංචාරකයන් ප්‍රමාණය 59,759ක් දක්වා කැපී පෙනෙන ලෙස ඉහළ ගියේය. 2022 වසරේ නොවැම්බර් මාසය තුළ වැඩිම සංචාරක පැමිණීම් ප්‍රමාණයක් වාර්තා වූ රටවල් ලෙස රුසියාව, ඉන්දියාව, ජර්මනිය, එක්සත් රාජධානිය, සහ ඕස්ට්‍රේලියාව පැවතුණි. 2022 වසරේ ඔක්තෝබර් මාසයේ දී වූ එ.ජ. ඩොලර් මිලියන 55ක්³ සහ පෙර වසරේ නොවැම්බර් මාසය තුළ වූ එ.ජ. ඩොලර් මිලියන 115ට සාපේක්ෂව, 2022 වසරේ නොවැම්බර් මාසයේ දී සංචාරක ඉපැයීම් එ.ජ. ඩොලර් මිලියන 81ක්³ ලෙස ඇස්තමේන්තු කර ඇත.

රූප සටහන 11: මාසික සංචාරක පැමිණීම්



මූලය: ශ්‍රී ලංකා සංචාරක සංවර්ධන අධිකාරිය

රූප සටහන 12: සංචාරක ඉපැයීම් සහ විදේශ සේවා නියුක්තිකයන්ගේ ප්‍රේෂණ



මූලයන්: ශ්‍රී ලංකා සංචාරක සංවර්ධන අධිකාරිය, බලපත්‍රලාභී බැංකු, ශ්‍රී ලංකා මහ බැංකුව

³ තාවකාලික

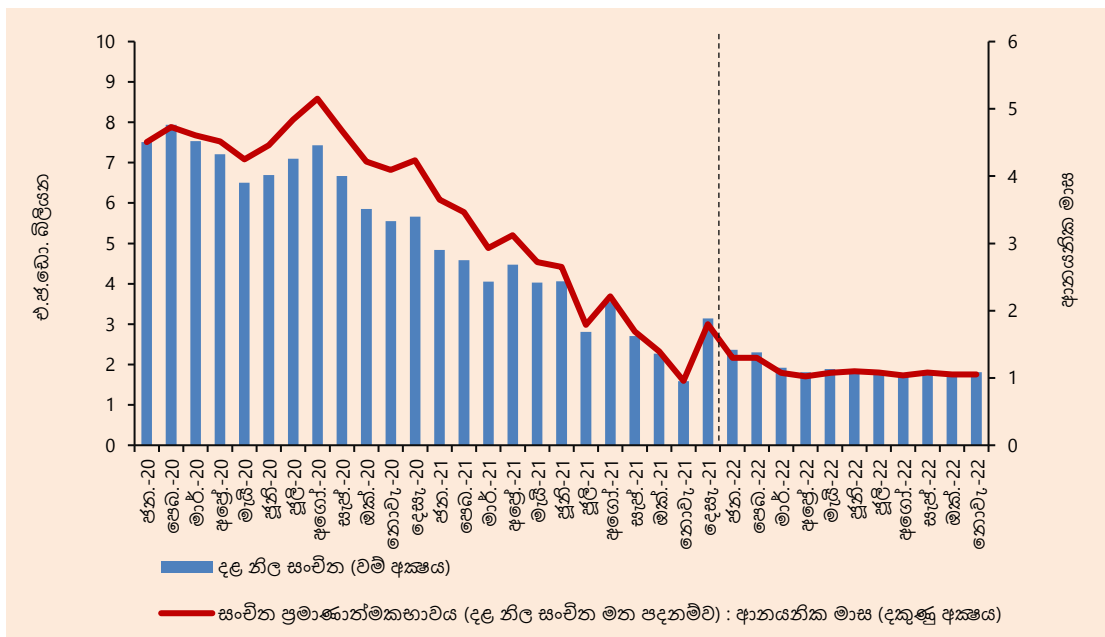
මූල්‍ය ලැබීම

2022 වසරේ නොවැම්බර් මාසය තුළ රාජ්‍ය සුරැකුම්පත් වෙළඳපොළ වෙත විදේශීය ආයෝජන සුළු ශුද්ධ ලැබීමක් වාර්තා කළ අතර, 2022 වසරේ ජනවාරි-නොවැම්බර් දක්වා කාලය තුළ රාජ්‍ය සුරැකුම්පත් වෙළඳපොළ වෙත ලද සමුච්චිත ශුද්ධ ලැබීම එ.ජ. ඩොලර් මිලියන 50ක් විය. මේ අතර, ප්‍රාථමික හා ද්විතීයික වෙළඳපොළ ගනුදෙනු ඇතුළුව, 2022 වසරේ නොවැම්බර් මාසයේ දී කොළඹ කොටස් වෙළඳපොළ වෙතින් විදේශ ලැබීම්වල සුළු ශුද්ධ ගෙවීමක් වාර්තා විය. සමුච්චිත පදනම මත, 2022 වසරේ නොවැම්බර් මාසයේත් අවසන් වූ මාස එකොළහ තුළ දී ප්‍රාථමික හා ද්විතීයික වෙළඳපොළ ගනුදෙනු ඇතුළුව, කොළඹ කොටස් වෙළඳපොළ වෙත එ.ජ. ඩොලර් මිලියන 145ක විදේශීය ආයෝජන ශුද්ධ ලැබීමක් වාර්තා විය.

ජාත්‍යන්තර සංචිත

2022 වසරේ නොවැම්බර් මාසය අවසන් වන විට දළ නිල සංචිත ප්‍රමාණය එ.ජ. ඩොලර් බිලියන 1.8ක් විය. චීන මහජන බැංකුවෙන් ලද එ.ජ. ඩොලර් බිලියන 1.4කට සමාන විදේශ විනිමය හුවමාරු පහසුකම මෙයට ඇතුළත් වූ අතර, එය භාවිතා කිරීම යම් කොන්දේසි වලට යටත් වේ. මහ බැංකුව දළ නිල සංචිතවලට ගලා ඒම් උපයෝගී කර ගනිමින් අත්‍යවශ්‍ය ආනයන මූල්‍යකරණය කිරීම සඳහා විදේශ විනිමය ද්‍රවශීලතාව අඛණ්ඩව සැපයීම සිදු කළේය. එහි ප්‍රතිඵලයක් වශයෙන්, 2022 වසරේ නොවැම්බර් මාස අවසානයේ දී ද්‍රවශීලී සංචිත මට්ටම සැලකිය යුතු ලෙස අඩු මට්ටමක පවතී. දළ නිල සංචිත හා බැංකු අංශයේ දළ විදේශීය වත්කම් වලින් සමන්විත වන මුළු විදේශීය වත්කම් ප්‍රමාණය 2022 වසරේ නොවැම්බර් මාසය අවසානයේ දී එ.ජ. ඩොලර් බිලියන 5.8ක් විය.

රූප සටහන 13: දළ නිල සංචිත සහ සංචිත ප්‍රමාණාත්මකභාවය

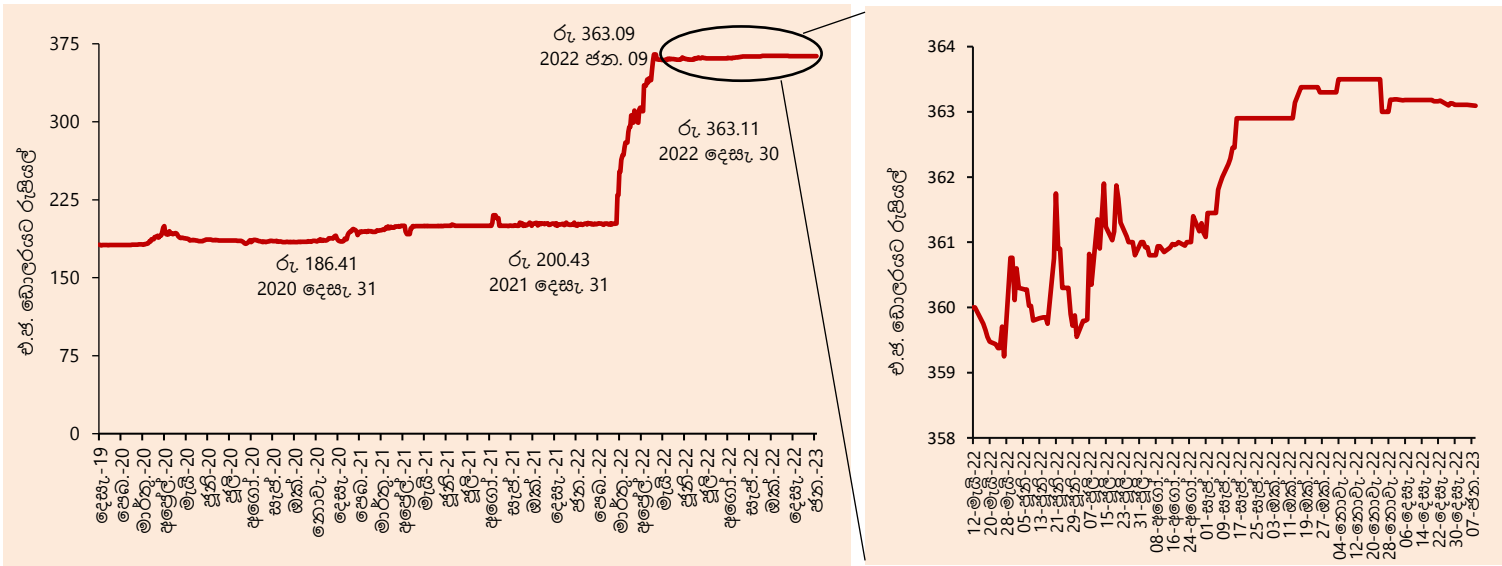


මූලය: ශ්‍රී ලංකා මහ බැංකුව

විනිමය අනුපාතිකයෙහි හැසිරීම

2022 වසරේ මැයි මස මැද දී දෛනික විචලන පරාසය හඳුන්වා දීමෙන් පසුව විනිමය අනුපාතිකයේ සමස්තයක් ලෙස පැවති ස්ථාවරත්වය 2022 වසරේ නොවැම්බර් මාසයේ දී ද අඛණ්ඩව පැවතුණි. ඒ අනුව, 2022 වසරේ දී ශ්‍රී ලංකා රුපියල, එ.ජ. ඩොලරයට සාපේක්ෂව සියයට 44.8ක අවප්‍රමාණයක් වාර්තා කළ ද, 2022 වසරේ මැයි මස 13 සිට 2022 වසර අවසානය වන විට, එය එ.ජ. ඩොලරයට සාපේක්ෂව සුළු අවප්‍රමාණය වීමක් වාර්තා කර ඇත. මේ අතර, අනෙකුත් විදේශ ව්‍යවහාර මුදල් වල හැසිරීම පිළිබිඹු කරමින්, 2022 වසර තුළ දී ශ්‍රී ලංකා රුපියල, යුරෝ, ස්ටර්ලින් පවුම, ජපන් යෙන්, ඕස්ට්‍රේලියානු ඩොලරයට සහ ඉන්දියානු රුපියලට සාපේක්ෂව අවප්‍රමාණය විය.

රූප සටහන 14: එ.ජ. ඩොලරයට සාපේක්ෂව රුපියලෙහි වෙනස් වීම



මූලය: ශ්‍රී ලංකා මහ බැංකුව

සංඛ්‍යා සටහන 4: තෝරාගත් ව්‍යවහාර මුදල් ඒකකවලට සාපේක්ෂව ශ්‍රී ලංකා රුපියලෙහි වෙනස් වීම*

මුදල් ඒකකය	2021	2022	2023 (ජනවාරි 09 දක්වා)
එ.ජ. ඩොලරය	-7.0%	-44.8%	+0.01%
යුරෝ	+1.1%	-41.4%	-0.1%
ස්ටර්ලින් පවුම	-6.0%	-38.1%	-0.7%
ජපන් යෙන්	+3.8%	-36.4%	-0.7%
ඕස්ට්‍රේලියානු ඩොලරය	-1.2%	-40.8%	-2.1%
ඉන්දියානු රුපියල	-5.5%	-38.6%	-0.7%

* අවප්‍රමාණය (-)/ අතිප්‍රමාණය (+)

මූලය: ශ්‍රී ලංකා මහ බැංකුව

2022 වසරේ දෙසැම්බර් මාසය සඳහා වන විදේශීය අංශයේ පුවත්පත් නිවේදනය 2023 වසරේ ජනවාරි මස 31වන දින නිකුත් කරනු ඇත.

ඇමුණුම I:

සම්මත ජාත්‍යන්තර වෙළඳ වර්ගීකරණයට (සිව්වන සංස්කරණය) අනුව අපනයන සංයුතිය (අ)

කාණ්ඩය	2021 නොවැම්බර් (එ.ජ.ඩො. මිලියන)	2022 නොවැම්බර් (එ.ජ.ඩො. මිලියන)	වෙනස (%)	2021 ජන.- නොවැ. (එ.ජ.ඩො. මිලියන)	2022 ජන.- නොවැ. (එ.ජ.ඩො. මිලියන)	වෙනස (%)
0. ආහාර හා සජීවී සතුන්	302.9	226.6	-25.2	2,600.0	2,477.7	-4.7
03 මත්ස්‍යයින් හා ඒ ආශ්‍රිත සැකසුම්	40.2	25.6	-36.4	284.8	277.2	-2.7
04 ධාන්‍ය හා ධාන්‍ය සැකසුම්	8.1	7.5	-7.7	65.5	71.0	8.3
05 එළවළු හා පලතුරු	45.6	32.3	-29.1	429.8	418.8	-2.6
07 කෝපි, තේ, කොකෝවා, කුළුබඩු හා ඒ ආශ්‍රිත නිෂ්පාදිත	161.8	132.7	-18.0	1,592.6	1,472.0	-7.6
1. පාන වර්ග හා දුම්කොළ	14.9	9.4	-37.2	127.6	124.7	-2.3
11 පාන වර්ග	3.9	3.5	-9.6	29.9	43.9	47.0
12 දුම්කොළ හා දුම්කොළ ආශ්‍රිත නිෂ්පාදිත	11.1	5.9	-47.0	97.7	80.8	-17.3
2. ඉන්ධන හැර ආහාරයට නුසුදුසු සකස් නොකළ ද්‍රව්‍ය	39.1	23.7	-39.4	397.2	403.5	1.6
23 සකස් නොකළ රබර්	3.4	2.1	-38.0	39.8	39.2	-1.5
26 රෙදිපිළි සඳහා යොදාගනු ලබන කෙඳි වර්ග හා ඒවායේ අපද්‍රව්‍ය	20.9	10.8	-48.3	223.0	215.3	-3.5
3. බනිජමය ඉන්ධන, ලිහිසි ද්‍රව්‍ය හා ඒ ආශ්‍රිත ද්‍රව්‍ය	59.1	40.9	-30.7	455.4	518.6	13.9
33 බනිජ තෙල්, බනිජ තෙල් නිෂ්පාදිත හා ඒ ආශ්‍රිත ද්‍රව්‍ය	52.4	40.9	-21.9	411.9	502.7	22.1
34 ස්වාභාවික හා නිෂ්පාදිත ගැස් වර්ග	6.6	-	-	43.5	15.9	-63.5
4. සත්ව හා එළවළු තෙල්, මේද හා ඉටි	11.6	5.2	-54.9	117.2	85.0	-27.5
42 පිරිපහදු කළ හෝ නොකළ, නිස්සාරණයට ලක් කළ ස්ථායී එළවළු මේද හා තෙල්	10.1	4.4	-56.3	79.1	70.6	-10.8
5. රසායනික ද්‍රව්‍ය හා ඒ ආශ්‍රිත නිෂ්පාදිත (අන් තැනක සඳහන් නොවන)	26.1	18.3	-29.9	262.0	253.0	-3.4
6. ප්‍රධාන වශයෙන්ම ද්‍රව්‍ය අනුව වර්ග කර ඇති නිෂ්පාදන භාණ්ඩ	161.1	137.7	-14.5	1,545.7	1,720.8	11.3
62 රබර් නිෂ්පාදන (අන් තැනක සඳහන් නොවන)	65.5	45.8	-30.0	623.9	630.6	1.1
65 රෙදිපිළි සඳහා යොදාගනු ලබන නූල්, රෙදි, සකස් කරන ලද උපාංග, හා ඒ ආශ්‍රිත නිෂ්පාදිත (අන් තැනක සඳහන් නොවන)	40.5	30.8	-23.8	413.5	410.4	-0.8
66 ලෝහමය නොවන බනිජ නිෂ්පාදිත (අන් තැනක සඳහන් නොවන)	31.9	40.7	27.3	305.7	459.7	50.3
7. යන්ත්‍රසූත්‍ර හා ප්‍රවාහන උපකරණ	56.6	54.6	-3.4	580.2	636.6	9.7
77 විද්‍යුත් යන්ත්‍රසූත්‍ර, උපකරණ හා උපාංග සහ ඒ ආශ්‍රිත විද්‍යුත් කොටස් (අන් තැනක සඳහන් නොවන)	28.8	30.7	6.5	290.8	333.3	14.6
8. විවිධ නිෂ්පාදන උපාංග	539.7	477.9	-11.5	5,255.7	5,805.1	10.5
84 නිම් ඇඳුම් හා ඇඟලුම් සකස් කිරීමට ගන්නා උපාංග	495.8	444.4	-10.4	4,840.9	5,362.7	10.8
9. සම්මත ජාත්‍යන්තර වෙළඳ වර්ගීකරණයෙහි වෙනත් ස්ථානයක සඳහන් නොවන වෙළඳ භාණ්ඩ හා ගනුදෙනු	0.5	...	-95.3	1.3	0.8	-37.8
මුළු අපනයන	1,211.5	994.4	-17.9	11,342.3	12,026.0	6.0

(අ) තාවකාලික

... සැලකිය යුතු නොවේ

මූලයන්: ශ්‍රී ලංකා රේගුව, ජාතික මැණික් හා ස්වර්ණාභරණ අධිකාරිය, ලංකා බනිජ තෙල් නීතිගත සංස්ථාව හා අනෙකුත් බනිජ තෙල් අපනයනකරුවන්, ශ්‍රී ලංකා මහ බැංකුව

සටහන: සම්මත ජාත්‍යන්තර වෙළඳ වර්ගීකරණයෙහි පළමු අංකයෙන් අංශය ද පළමු අංක දෙකෙන් කාණ්ඩය ද දැක්වේ. තෝරා ගත් කාණ්ඩ පමණක් ඉහත සංඛ්‍යා සටහනෙහි දක්වා ඇත. සම්මත ජාත්‍යන්තර වෙළඳ වර්ගීකරණය පිළිබඳ තවදුරටත් දැන ගැනීම සඳහා ශ්‍රී ලංකා මහ බැංකු වාර්ෂික වාර්තාව 2017 හි විශේෂ සටහන 04 බලන්න.

https://www.cbsl.gov.lk/sites/default/files/cbslweb_documents/publications/annual_report/2017/si/9_Chapter_05.pdf

ඇමුණුම II:

සම්මත ජාත්‍යන්තර වෙළඳ වර්ගීකරණයට (සිව්වන සංස්කරණය) අනුව ආනයන සංයුතිය (අ)

කාණ්ඩය	2021 නොවැම්බර් (එ.ජ.ඩො. මිලියන)	2022 නොවැම්බර් (එ.ජ.ඩො. මිලියන)	වෙනස (%)	2021 ජන.- නොවැ. (එ.ජ.ඩො. මිලියන)	2022 ජන. - නොවැ. (එ.ජ.ඩො. මිලියන)	වෙනස (%)
ර0. ආහාර හා සජීවී සතුන්	175.2	208.6	19.1	2,045.0	1,973.7	-3.5
02 කිරි ආශ්‍රිත නිෂ්පාදිත හා කුරුලු බිත්තර	10.1	15.3	52.1	304.0	205.1	-32.5
03 මත්ස්‍යයින් හා ඒ ආශ්‍රිත සැකසුම්	9.5	5.4	-42.6	113.2	64.0	-43.4
04 ධාන්‍ය හා ධාන්‍ය සැකසුම්	41.2	99.5	141.6	432.3	667.1	54.3
05 එළවළු හා පලතුරු	38.3	26.5	-30.7	415.7	340.1	-18.2
06 සීනි, සීනි ආශ්‍රිත සැකසුම් හා පැණි	30.6	17.5	-42.7	255.5	223.5	-12.5
07 කෝපි, තේ, කොකෝවා, කුළුබඩු හා ඒ ආශ්‍රිත නිෂ්පාදිත	15.4	15.4	0.0	157.3	163.9	4.2
1. පාන වර්ග හා දුම්කොළ	6.8	5.6	-16.5	69.0	93.2	35.1
2. ඉන්ධන හැර ආහාරයට නුසුදුසු සකස් නොකළ ද්‍රව්‍ය	58.2	29.7	-49.0	528.4	442.3	-16.3
23 සකස් නොකළ රබර්	33.2	14.9	-55.2	316.9	274.9	-13.3
26 රෙදිපිළි සඳහා යොදාගනු ලබන කෙඳි වර්ග හා ඒවායේ අපද්‍රව්‍ය	2.2	3.6	66.9	22.3	28.9	29.4
3. බනිජ්ජය ඉන්ධන, ලිහිසි ද්‍රව්‍ය හා ඒ ආශ්‍රිත ද්‍රව්‍ය	318.6	422.4	32.6	3,300.4	4,513.2	36.7
33 බනිජ් තෙල්, බනිජ් තෙල් නිෂ්පාදිත හා ඒ ආශ්‍රිත ද්‍රව්‍ය	274.8	346.0	25.9	2,740.0	3,949.2	44.1
34 ස්වාභාවික හා නිෂ්පාදිත ගැස් වර්ග	33.8	22.0	-34.9	325.5	214.3	-34.2
4. සත්ව හා එළවළු තෙල්, මේද හා ඉටි	30.4	7.2	-76.3	276.4	77.4	-72.0
42 පිරිපහදු කළ හෝ නොකළ, නිස්පාරණයට ලක් කළ ස්ථායී එළවළු මේද හා තෙල්	29.1	6.0	-79.3	255.1	64.0	-74.9
5. රසායනික ද්‍රව්‍ය හා ඒ ආශ්‍රිත නිෂ්පාදිත (අන් තැනක සඳහන් නොවන)	213.7	194.7	-8.9	2,502.7	2,113.1	-15.6
54 බෙහෙත් හා ඖෂධීය නිෂ්පාදිත	58.7	38.5	-34.4	698.3	447.8	-35.9
56 පොහොර	1.3	37.0	2,678.0	120.8	160.0	32.5
57 ප්‍රාථමික ස්වරූපයෙන් පවතින ප්ලාස්ටික්	46.3	31.7	-31.6	502.5	412.6	-17.9
58 ප්‍රාථමික නොවන ස්වරූපයෙන් පවතින ප්ලාස්ටික්	17.5	12.7	-27.5	155.3	159.7	2.9
6. ප්‍රධාන වශයෙන්ම ද්‍රව්‍ය අනුව වර්ග කර ඇති නිෂ්පාදන භාණ්ඩ	505.3	358.9	-29.0	5,301.0	4,783.2	-9.8
64 කඩදාසි, ඝන කඩදාසි හා ඒ ආශ්‍රිත නිෂ්පාදිත	35.1	34.1	-2.9	407.1	404.4	-0.7
65 රෙදිපිළි සඳහා යොදාගනු ලබන නූල්, රෙදි, සකස් කරන ලද උපාංග, හා ඒ ආශ්‍රිත නිෂ්පාදිත (අන් තැනක සඳහන් නොවන)	290.2	218.8	-24.6	2,715.7	2,796.2	3.0
66 ලෝහමය නොවන බනිජ් නිෂ්පාදිත (අන් තැනක සඳහන් නොවන)	52.8	24.0	-54.5	475.5	451.0	-5.2
67 යකඩ හා වානේ	51.0	26.2	-48.5	859.0	437.4	-49.1
7. යන්ත්‍රසූත්‍ර හා ප්‍රවාහන උපකරණ	361.5	158.0	-56.3	3,491.1	2,131.9	-38.9
72 ඇතැම් කර්මාන්ත සඳහා විශේෂයෙන් සකස් කරන ලද යන්ත්‍රසූත්‍ර	60.6	28.8	-52.5	594.1	373.9	-37.1
74 සාමාන්‍ය කාර්මික යන්ත්‍රසූත්‍ර හා උපකරණ සහ යන්ත්‍ර කොටස් (අන් තැනක සඳහන් නොවන)	45.3	26.2	-42.1	546.3	402.9	-26.3
75 කාර්යාලීය යන්ත්‍රසූත්‍ර හා ස්වයංක්‍රීය දත්ත සැකසුම් යන්ත්‍ර	41.2	10.1	-75.4	310.3	150.8	-51.4
76 විදුලි සන්දේශ සහ ශබ්ද පටිගත කිරීම හා ප්‍රතිනිෂ්පාදන කටයුතු සඳහා යොදාගනු ලබන උපකරණ	57.3	21.0	-63.3	714.2	215.5	-69.8
77 විද්‍යුත් යන්ත්‍රසූත්‍ර, උපකරණ හා උපාංග (අන් තැනක සඳහන් නොවන) සහ ඒ ආශ්‍රිත විද්‍යුත් කොටස්	69.2	46.4	-33.0	667.8	592.7	-11.3
78 රථවාහන	22.9	10.7	-53.4	306.4	146.0	-52.4
8. විවිධ නිෂ්පාදන උපාංග	87.3	59.2	-32.2	864.7	727.4	-15.9
84 නිම් ඇඳුම් හා ඇඟලුම් සකස් කිරීමට ගන්නා උපාංග	19.0	15.3	-19.4	170.6	178.2	4.5
87 වෘත්තීමය, විද්‍යාත්මක හා පාලන මෙවලම් සහ උපකරණ (අන් තැනක සඳහන් නොවන)	19.8	10.2	-48.8	219.9	130.7	-40.6
9. සම්මත ජාත්‍යන්තර වෙළඳ වර්ගීකරණයෙහි වෙනත් ස්ථානයක සඳහන් නොවන වෙළඳ භාණ්ඩ හා ගනුදෙනු	7.8	0.2	-96.9	17.8	10.1	-43.3
මුළු ආනයන	1,764.6	1,444.6	-18.1	18,396.4	16,865.4	-8.3

(අ) තාවකාලික

මූලාශ්‍රය: ශ්‍රී ලංකා රේගුව, ලංකා බනිජ් තෙල් නීතිගත සංස්ථාව, ලංකා අයි.ඕ.සී. සමාගම, ශ්‍රී ලංකා මහ බැංකුව

සටහන: සම්මත ජාත්‍යන්තර වෙළඳ වර්ගීකරණයෙහි පළමු අංකයෙන් අංශය ද පළමු අංක දෙකෙන් කාණ්ඩය ද දැක්වේ. තෝරා ගත් කාණ්ඩ පමණක් ඉහත සංඛ්‍යා සටහනෙහි දක්වා ඇත. සම්මත ජාත්‍යන්තර වෙළඳ වර්ගීකරණය පිළිබඳ තවදුරටත් දැන ගැනීම සඳහා ශ්‍රී ලංකා මහ බැංකු වාර්ෂික වාර්තාව 2017හි විශේෂ සටහන 04 බලන්න.

https://www.cbsl.gov.lk/sites/default/files/cbslweb_documents/publications/annual_report/2017/si/9_Chapter_05.pdf