



**නිකුත් කළේ** ආර්ථික පර්යේෂණ දෙපාර්තමේන්තුව

**දිනය** 2022 සැප්තැම්බර් 06

## විදේශීය අංශයේ ක්‍රියාකාරීත්වය - 2022 ජූලි

### සමස්ත නිරීක්ෂණ

2022 වසරේ ජූලි මාසයේ දී අපනයන ආදායම ඉහළ ගිය අතර, ආනයන වියදම අඛණ්ඩව පහවන මාසයටත් වාර්ෂික ලක්ෂ්‍යමය පදනම මත පහළ ගියේය. බැංකු පද්ධතියේ විදේශ විනිමය ද්‍රවශීලතා පීඩනය මධ්‍යයේ ආර්ථික ක්‍රියාකාරකම්වල සමස්ත පහළ යෑමේ බලපෑම පිළිබිඹු කරමින් 2022 වසරේ ජූලි මාසයේ දී ආනයන වියදම කැපී පෙනෙන ලෙස පහළ ගිය අතර, හදිසි නොවන ආනයන වියදම් සීමා කිරීම සඳහා ගත් ප්‍රතිපත්තිමය ක්‍රියාමාර්ග ද ආනයන ඉල්ලුම් පීඩනය පාලනය කිරීමට උපකාරී විය. එහි ප්‍රතිඵලයක් වශයෙන්, වසරකට පෙර පැවති වෙළඳ හිඟයට සාපේක්ෂව 2022 වසරේ ජූලි මාසයේ වෙළඳ හිඟයෙහි සැලකිය යුතු පහළ යෑමක් වාර්තා වූ අතර, එමඟින් විදේශ විනිමය වෙළඳපොළ තුළ වූ පීඩනය අඩු විය. 2022 වසරේ ජූනි මාසයට සාපේක්ෂව 2022 වසරේ ජූලි මාසයේදී විදේශ සේවා නියුක්තිකයන්ගේ ප්‍රේෂණ සුළු වශයෙන් ඉහළ ගිය අතර එම මට්ටම වෙළඳ හිඟය ඉක්මවා පැවතීම මඟින් දැඩි ගෙවුම් ශේෂ පීඩනය යටතේ විදේශ විනිමය ද්‍රවශීලතා තත්ත්වයන්ට සහාය විය. සංචාරක ඉපයීම් පෙර වසරේ පැවති පහළ පදනමේ සිට 2022 වසරේ ජූලි මාසයේදී (වාර්ෂික ලක්ෂ්‍යමය පදනම මත) වැඩිවීමක් වාර්තා කර ඇත. 2022 වසරේ ජූලි මාසයේ දී රාජ්‍ය සුරැකුම්පත් වෙළඳපොළ සහ කොළඹ කොටස් වෙළඳපොළ වෙත විදේශ ආයෝජනයන්හි සුළු ශුද්ධ ලැබීම් වාර්තා විය. භාවිත කළ හැකි දළ නිල සංචිත මට්ටම අඩු වුවද අත්‍යවශ්‍ය ආනයන මූල්‍යකරණය සඳහා මහ බැංකුව විදේශ විනිමය ද්‍රවශීලතාව අඛණ්ඩව ලබා දුන්නේය. මේ අතර, අන්තර් බැංකු වෙළඳපොළේ බර තැබූ සාමාන්‍ය එතැන් විනිමය අනුපාතිකය මාසය තුළ දී එ.ජ. ඩොලරයට රුපියල් 361ක මට්ටමක පැවතුණි.

**සංඛ්‍යා සටහන 1: විදේශීය අංශයේ ක්‍රියාකාරීත්වයෙහි සාරාංශය (අ)**

කාණ්ඩය	2021 ජූලි එ.ජ.ඩො. මිලියන	2022 ජූලි එ.ජ.ඩො. මිලියන	වෙනස (%)	2021 ජන. - ජූලි එ.ජ.ඩො. මිලියන	2022 ජන. - ජූලි එ.ජ.ඩො. මිලියන	වෙනස (%)
වෙළඳ භාණ්ඩ අපනයන	1,104	1,164	5.4	6,803	7,678	12.9
වෙළඳ භාණ්ඩ ආනයන	1,710	1,287	-24.8	11,725	11,315	-3.5
වෙළඳ ශේෂය	-606	-123		-4,922	-3,637	
සංචාරක ඉපයීම්	6 (ආ)	85 (ඇ)	-	50 (ආ)	825 (ඇ)	-
විදේශ සේවා නියුක්තිකයන්ගේ ප්‍රේෂණ	453	279	-38.3	3,778	1,889	-50.0
කොළඹ කොටස් වෙළඳපොළ වෙත වූ ලැබීම් (ශුද්ධ) (ඈ)	-41	2		-165	95	
රාජ්‍ය අංශයේ ලැබීම් (දළ)	83	4		1,298	1,453 (ඉ)	
භාණ්ඩාගාර බිල්පත් සහ බැඳුම්කර	1	4		16	16	
දිගුකාලීන ණය	82	ලැ.නො.		782	1,437 (ඉ)	
ඒකාබද්ධ ණය පහසුකම්	-	-		500	-	
සමස්ත ශේෂය				-2,755	-2,986	

**මූලයන්:** ශ්‍රී ලංකා රේගුව, ශ්‍රී ලංකා සංචාරක සංවර්ධන අධිකාරිය, කොළඹ කොටස් වෙළඳපොළ, ශ්‍රී ලංකා ආයෝජන මණ්ඩලය, ශ්‍රී ලංකා මහ බැංකුව

- (අ) තාවකාලික
- (ආ) ශ්‍රී ලංකා සංචාරක සංවර්ධන අධිකාරිය විසින් 2021 වර්ෂය සඳහා සිදු කළ සමීක්ෂණයට අනුව ඇස්තමේන්තු කළ සංචාරකයෙකු මෙරට ගත කරන සාමාන්‍ය කාලය සහ සංචාරකයෙකුගේ සාමාන්‍ය දෛනික වියදමට අනුව සංශෝධනය.
- (ඇ) ශ්‍රී ලංකා සංචාරක සංවර්ධන අධිකාරිය විසින් 2022 වර්ෂය සඳහා එහි සමීක්ෂණ ප්‍රතිඵල නිකුත් කිරීමෙන් පසු මෙම තාවකාලික ඇස්තමේන්තු සංශෝධනය විය හැකිය.
- (ඈ) ප්‍රාථමික සහ ද්විතීයික ගනුදෙනු ඇතුළත් වේ.
- (ඉ) දිගු කාලීන ණය සඳහා සමුච්චිත දත්තවලට විදේශීය ණය ඇතුළත් වන්නේ 2022 ජූනි මාසය දක්වා පමණි.

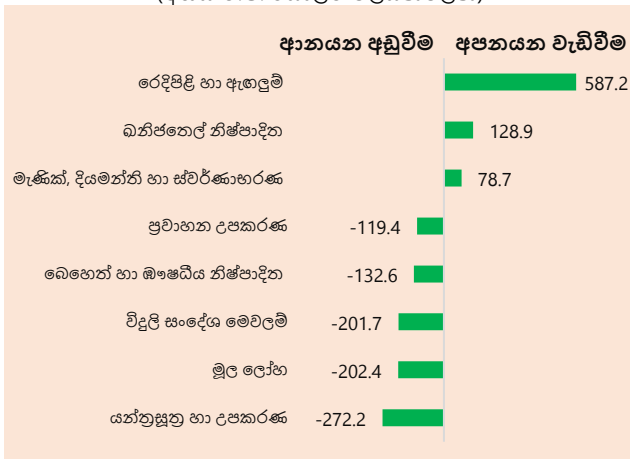
ශ්‍රී ලංකා මහ බැංකුව විසින් වෙළඳ භාණ්ඩ ක්‍රියාකාරීත්වය පිළිබඳව වැඩිදුර තොරතුරු ඇතුළත් 'මාසික වෙළඳ විවරණිකාව' ප්‍රකාශයට පත් කරනු ලබන අතර එය ශ්‍රී ලංකා මහ බැංකුවේ වෙබ් අඩවියෙන් ලබා ගත හැකිය.  
 සංඛ්‍යාති > ආර්ථික දර්ශක > මාසික වෙළඳ විවරණිකාව (<https://www.cbsl.gov.lk/si/node/6181>).

## වෙළඳ භාණ්ඩ ශේෂය සහ වෙළඳ මිල අනුපාතය

**වෙළඳ ශේෂය:** වෙළඳ ගිණුමේ ශේෂය, 2021 වසරේ ජූලි මාසයේ දී වාර්තා වූ එ.ජ. ඩොලර් මිලියන 606ක හිඟයට සාපේක්ෂව 2022 වසරේ ජූලි මාසයේ දී එ.ජ. ඩොලර් මිලියන 123ක හිඟයක් වාර්තා කළේය. මේ අතර, 2022 වසරේ ජනවාරි මාසයේ සිට ජූලි මාසය දක්වා කාලපරිච්ඡේදය තුළ වෙළඳ ගිණුමේ සමස්ත හිඟය, 2021 වසරේ අනුරූප කාලපරිච්ඡේදය තුළ වාර්තා වූ එ.ජ. ඩොලර් මිලියන 4,922 සිට, එ.ජ. ඩොලර් මිලියන 3,637ක් දක්වා පහළ ගියේය. වෙළඳ ගිණුමේ සමස්ත හිඟයේ මෙම පහළ යෑම සඳහා බලපෑ ප්‍රධාන අයිතම රූප සටහන 1 මගින් දැක්වේ.

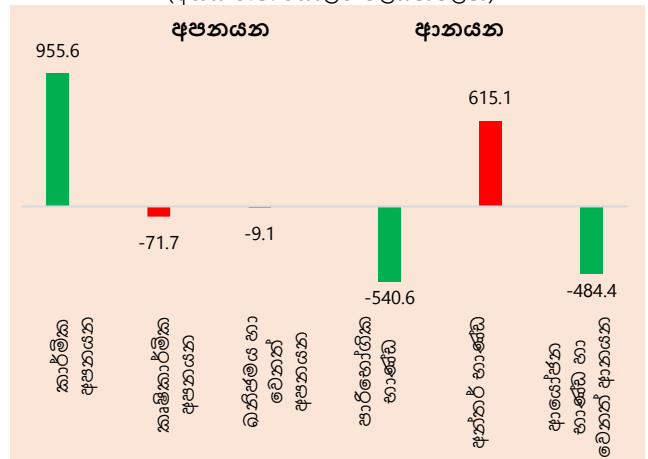
**වෙළඳ මිල අනුපාතය:** අපනයන සහ ආනයන මිල ගණන් අතර අනුපාතය දැක්වෙන වෙළඳ මිල අනුපාතය, 2021 වසරේ ජූලි මාසයට සාපේක්ෂව 2022 වසරේ ජූලි මාසයේ දී සියයට 3.0කින් පහළ ගිය අතර, අපනයන මිල ගණන් ඉහළ යෑමට වඩා වැඩි වේගයකින් ආනයන මිල ගණන් ඉහළ යෑම මේ සඳහා හේතු විය.

**රූප සටහන 1: 2022 වසරේ ජනවාරි - ජූලි කාලපරිච්ඡේදය තුළ වෙළඳ හිඟය වාර්ෂික ලක්ෂ්‍යමය පදනම මත පහළ යෑම සඳහා දායක වූ ප්‍රධාන අයිතම**  
(අගය එ.ජ. ඩොලර් මිලියනවලින්)



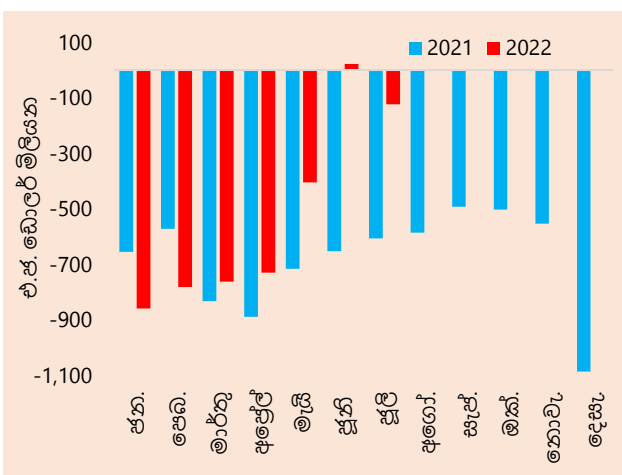
මූලාශ්‍රය: ශ්‍රී ලංකා රේගුව, ශ්‍රී ලංකා මහ බැංකුව

**රූප සටහන 2 : 2022 වසරේ ජනවාරි - ජූලි කාලපරිච්ඡේදය තුළ අපනයන සහ ආනයන ප්‍රධාන උපකාණ්ඩයන්හි වෙනස්වීම**  
(අගය එ.ජ. ඩොලර් මිලියනවලින්)



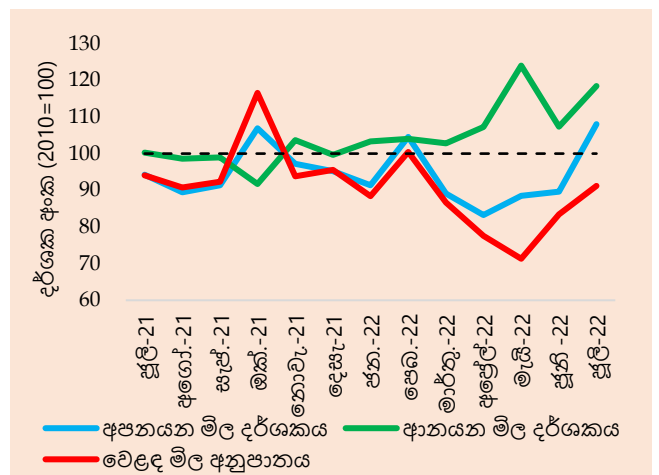
මූලාශ්‍රය: ශ්‍රී ලංකා රේගුව, ශ්‍රී ලංකා මහ බැංකුව

**රූප සටහන 3: මාසික වෙළඳ ශේෂය (2021-2022)**



මූලාශ්‍රය: ශ්‍රී ලංකා රේගුව, ශ්‍රී ලංකා මහ බැංකුව

**රූප සටහන 4: වෙළඳ මිල අනුපාතය (2021-2022)**



මූලාශ්‍රය: ශ්‍රී ලංකා මහ බැංකුව

## වෙළඳ භාණ්ඩ අපනයන ක්‍රියාකාරීත්වය<sup>1</sup>

**සමස්ත අපනයන:** 2022 වසරේ ජූලි මාසයේ දී වෙළඳ භාණ්ඩ අපනයන ආදායම, 2021 වසරේ ජූලි මාසයට සාපේක්ෂව, එ.ජ. ඩොලර් මිලියන 1,164ක් දක්වා සියයට 5.4කින් ඉහළ ගියේය. කාර්මික අපනයන ඉපයීමේ වල ඉහළ යෑමක් දක්නට ලැබුණු අතර, කෘෂිකාර්මික හා බනිජමය අපනයනවල පහළ යෑමක් වාර්තා විය. 2022 වසරේ ජනවාරි සිට ජූලි දක්වා කාලපරිච්ඡේදය තුළ සමස්ත අපනයන ආදායම, 2021 වසරේ අනුරූප කාලපරිච්ඡේදයේ වාර්තා වූ එ.ජ. ඩොලර් මිලියන 6,803ට සාපේක්ෂව, එ.ජ. ඩොලර් මිලියන 7,678ක් දක්වා සියයට 12.9කින් ඉහළ ගියේය.

**කාර්මික අපනයන:** කාර්මික භාණ්ඩ අපනයන ආදායම, 2021 වසරේ ජූලි මාසයට සාපේක්ෂව 2022 වසරේ ජූලි මාසයේ දී සියයට 12.4කින් ඉහළ ගිය අතර ඇඟලුම් සහ මෑණික්, දියමන්ති හා ස්වර්ණාභරණ වලින් ලද අපනයන ආදායම ඉහළ යෑම මේ සඳහා ප්‍රධාන වශයෙන් හේතු විය. සියලුම ප්‍රධාන වෙළඳපොළ (එක්සත් ජනපදය, යුරෝපා සංගමය සහ එක්සත් රාජධානිය) වෙත සිදු කළ ඇඟලුම් අපනයන වර්ධනය විය. අපනයන ඉපයීමේ වල ඉහළ යෑමක් වාර්තා කළ අනෙකුත් ප්‍රධාන කාණ්ඩ අතර යන්ත්‍රසූත්‍ර හා යාන්ත්‍රික උපකරණ (ප්‍රධාන වශයෙන්, යාන්ත්‍රික උපකරණ කොටස් සහ විද්‍යුත් උපාංග සඳහා භාවිත කෙරෙන ලෝහමය සංරචක), රසායනික නිෂ්පාදිත (ප්‍රධාන වශයෙන්, සක්‍රීය කාබන්), ප්‍රවාහන උපකරණ (ප්‍රධාන වශයෙන්, යතුරුපැදි), මූල ලෝහ හා ඒ ආශ්‍රිත නිෂ්පාදිත (ප්‍රධාන වශයෙන්, ඇලුමිනියම් සහ යකඩ හා වානේ හා ඒ ආශ්‍රිත නිෂ්පාදිත) ඇතුළත් විය. මේ අතර, 2022 වසරේ ජූලි මාසයේ දී, බනිජ තෙල් නිෂ්පාදිත අපනයන ආදායම, ප්‍රධාන වශයෙන් නැව් සහ ගුවන් යානා සඳහා සපයන ලද ඉන්ධන පරිමාවේ පහළ යෑම හේතුවෙන්, 2022 වසරේ අවම මාසික අගය වාර්තා කරමින් වාර්ෂික ලක්ෂ්‍යමය පදනම මත සියයට 37.9කින් පහළ ගියේය. තවද, රබර් නිෂ්පාදිත (ප්‍රධාන වශයෙන්, රබර් අත්වැසුම්) සහ සත්ත්ව ආහාර (ප්‍රධාන වශයෙන්, තිරිඟු අවශේෂ සහ කුකුළු ආහාර) අපනයන ඉපයීමේ වල පහළ යෑමක් වාර්තා විය.

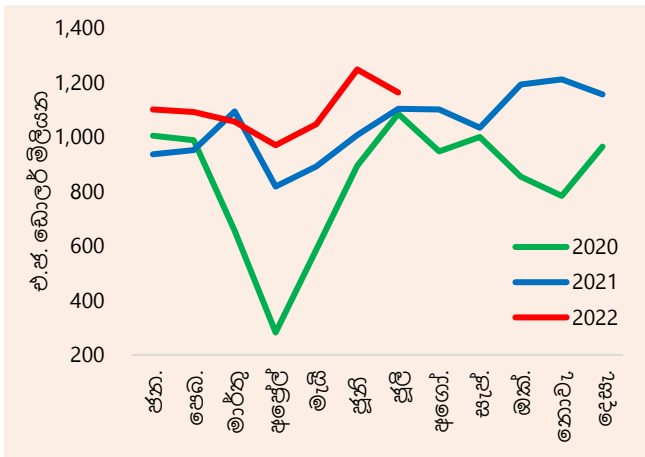
**කෘෂිකාර්මික අපනයන:** 2022 වසරේ ජූලි මාසයේ දී කෘෂිකාර්මික භාණ්ඩ අපනයනයෙන් ලද සමස්ත ආදායම, 2021 වසරේ ජූලි මාසයට සාපේක්ෂව සියයට 14.5කින් පහළ ගිය අතර, මෙම පහළ යෑම සඳහා මුහුදු ආහාර සහ කුළුබඩු සැලකිය යුතු ලෙස දායක වූ අතර, තේ අපනයන ආදායම සුළු වශයෙන් ඉහළ ගියේය. ප්‍රධාන වශයෙන් අපනයනය කරන ලද කෙළවල්ලන් පරිමාව පහළ යෑම හේතුවෙන්, 2022 වසරේ ජූලි මාසයේ දී මුහුදු ආහාරවලින් ලද අපනයන ආදායම, 2021 වසරේ ජූලි මාසයට සාපේක්ෂව ආසන්න වශයෙන් අඩක් දක්වා පහළ ගියේය. කුළුබඩුවලින් ලද අපනයන ආදායම, එහි උප කාණ්ඩයන් බොහොමයක අපනයන ආදායම පහළ යෑම හේතුවෙන් වාර්ෂික ලක්ෂ්‍යමය පදනම මත සියයට 26.2කින් පහළ ගියේය. තවද, පොල් ආශ්‍රිත නිෂ්පාදිත (මූලික වශයෙන්, දිසිදි පොල්, පොල් කෙඳි සහ පොල්තෙල්), එළවළු සහ ස්වාභාවික රබර් ද අපනයන ආදායම පහළ යෑමට දායක විය.

**බනිජමය අපනයන:** 2022 වසරේ ජූලි මාසයේ දී ප්‍රධාන වශයෙන්, ලෝපස්, ලෝබොර සහ අළු කාණ්ඩය යටතේ වර්ග කරන ලද ටයිටේනියම් ලෝපස් අපනයන ආදායමෙහි පහළ යෑම හේතුවෙන්, 2021 වසරේ ජූලි මාසයට සාපේක්ෂව බනිජමය අපනයන ආදායම සියයට 42.8කින් පහළ ගියේය.

**අපනයන දර්ශක:** 2022 වසරේ ජූලි මාසයේ දී වාර්ෂික ලක්ෂ්‍යමය පදනම මත අපනයන පරිමා දර්ශකය සියයට 8.0කින් පහළ ගිය අතර, අපනයන ඒකක මිල දර්ශකය සියයට 14.6කින් ඉහළ ගියේය. මේ අනුව, අපනයන ආදායම ඉහළ යෑම සඳහා ප්‍රධාන වශයෙන් අපනයන මිල ගණන් ඉහළ යෑම හේතු වූ බව සැලකිය හැකිය.

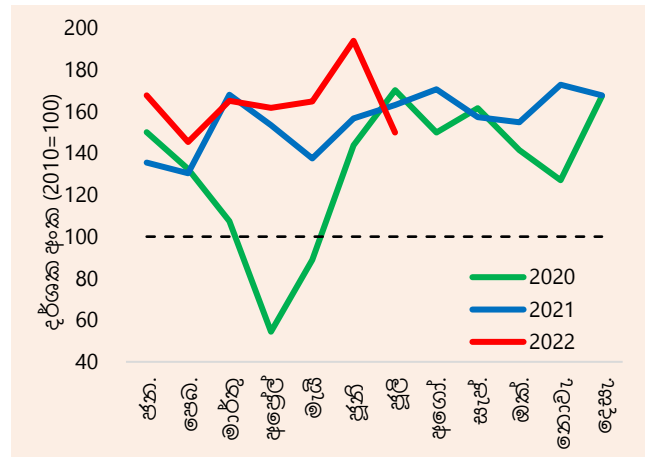
<sup>1</sup> සම්මත ජාත්‍යන්තර වෙළඳ වර්ගීකරණය (සිව්වන සංස්කරණය) පදනම් කර ගත් අපනයන සංයුතිය ඇමුණුම | හි දක්වා ඇත.

රූප සටහන 5: මාසික අපනයන ක්‍රියාකාරීත්වය



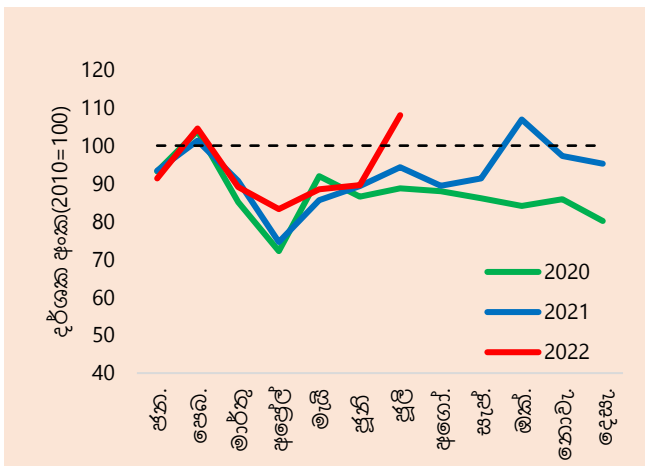
මූලයන්: ශ්‍රී ලංකා රේගුව, ශ්‍රී ලංකා මහ බැංකුව

රූප සටහන 6: මාසික අපනයන පරිමා දර්ශකය



මූලය: ශ්‍රී ලංකා මහ බැංකුව

රූප සටහන 7: මාසික අපනයන ඒකක මිල දර්ශකය



මූලය: ශ්‍රී ලංකා මහ බැංකුව

**සංඛ්‍යා සටහන 2: වෙළඳ භාණ්ඩ අපනයන ආදායම (අ)**

කාණ්ඩය	2021 ජූලි (එ.ජ.ඩො. මිලියන)	2022 ජූලි (එ.ජ.ඩො. මිලියන)	වෙනස (%)	2021 ජන.-ජූලි (එ.ජ.ඩො. මිලියන)	2022 ජන.-ජූලි (එ.ජ.ඩො. මිලියන)	වෙනස (%)
<b>1. කාර්මික අපනයන</b>	<b>829.1</b>	<b>932.2</b>	<b>12.4</b>	<b>5,236.9</b>	<b>6,192.5</b>	<b>18.2</b>
ආහාර, පාන වර්ග හා දුම්කොළ	48.5	49.7	2.4	296.5	324.1	9.3
සත්ත්ව ආහාර	13.2	9.0	-31.9	72.0	86.6	20.2
රෙදිපිළි හා ඇඟලුම්	454.1	551.4	21.4	2,941.5	3,528.7	20.0
එඹිත්, ඇඟලුම්	415.5	513.4	23.6	2,683.0	3,246.4	21.0
රෙදිපිළි	27.6	28.7	3.8	184.2	209.2	13.6
අනෙකුත් නිම කළ රෙදිපිළි ද්‍රව්‍ය	11.0	9.3	-15.5	74.4	73.1	-1.7
රබර් නිෂ්පාදිත	93.4	86.4	-7.5	593.1	579.7	-2.3
මැණික්, දියමන්ති හා ස්වර්ණාභරණ	24.6	43.1	75.4	156.7	235.4	50.2
යන්ත්‍රසූත්‍ර හා යාන්ත්‍රික උපකරණ	45.8	52.4	14.4	288.0	322.9	12.1
ප්‍රවාහන උපකරණ	10.6	14.5	37.5	65.3	78.3	19.9
බනිතනෙල් නිෂ්පාදිත	52.0	32.2	-37.9	248.6	377.6	51.9
රසායනික නිෂ්පාදිත	17.4	21.4	22.8	127.0	132.6	4.4
දැව හා කඩදාසි නිෂ්පාදිත	11.3	9.1	-19.3	72.0	84.1	16.8
මුද්‍රණ කර්මාන්තය ආශ්‍රිත නිෂ්පාදිත	3.0	1.8	-39.3	29.3	32.6	11.3
සම් භාණ්ඩ, සංචාරක භාණ්ඩ හා පාවහන්	5.4	8.2	51.7	28.0	45.5	62.8
ජ්ලාස්පික් හා ඒ ආශ්‍රිත නිෂ්පාදිත	7.2	4.5	-36.5	44.7	38.2	-14.6
මූල ලෝහ හා ඒ ආශ්‍රිත නිෂ්පාදිත	11.4	14.7	28.7	84.5	106.7	26.2
පිඟන්මැටි නිෂ්පාදිත	4.0	3.7	-7.7	21.6	22.1	2.1
වෙනත් කාර්මික අපනයන	27.3	30.0	10.1	167.9	197.5	17.6
<b>2. කෘෂිකාර්මික අපනයන</b>	<b>267.1</b>	<b>228.3</b>	<b>-14.5</b>	<b>1,526.0</b>	<b>1,454.3</b>	<b>-4.7</b>
තේ	115.1	117.5	2.1	765.7	694.9	-9.2
රබර්	3.3	2.9	-11.1	23.5	26.2	11.3
පොල්	40.6	33.1	-18.6	236.9	248.9	5.1
කුළුබඩු	45.8	33.8	-26.2	242.7	193.4	-20.3
එළවළු	4.0	1.8	-54.5	16.2	14.6	-10.0
සකස් නොකළ දුම්කොළ	2.7	2.8	5.7	18.8	13.7	-27.2
සුළු කෘෂිකාර්මික නිෂ්පාදිත	15.1	15.7	4.2	75.5	99.9	32.3
මුහුදු ආහාර	40.5	20.6	-49.0	146.9	162.8	10.9
<b>3. බනිජ අපනයන</b>	<b>2.7</b>	<b>1.6</b>	<b>-42.8</b>	<b>27.6</b>	<b>18.6</b>	<b>-32.4</b>
<b>4. වර්ග නොකළ අපනයන</b>	<b>5.0</b>	<b>1.6</b>	<b>-69.1</b>	<b>12.5</b>	<b>12.4</b>	<b>-1.2</b>
<b>මුළු අපනයන</b>	<b>1,103.9</b>	<b>1,163.6</b>	<b>5.4</b>	<b>6,803.0</b>	<b>7,677.8</b>	<b>12.9</b>

(අ) තාවකාලික

**මූලයන්:** ශ්‍රී ලංකා රේගුව, ජාතික මැණික් හා ස්වර්ණාභරණ අධිකාරිය, ලංකා බනිජ නෙල් නීතිගත සංස්ථාව හා අනෙකුත් බනිජ නෙල් අපනයනකරුවන්, ශ්‍රී ලංකා මහ බැංකුව

**වෙළඳ භාණ්ඩ ආනයන ක්‍රියාකාරීත්වය<sup>2</sup>**

**සමස්ත ආනයන:** වෙළඳ භාණ්ඩ ආනයන වියදම, 2021 වසරේ ජූලි මාසයේ පැවති එ.ජ. ඩොලර් මිලියන 1,710ට සාපේක්ෂව 2022 වසරේ ජූලි මාසයේ දී එ.ජ. ඩොලර් මිලියන 1,287ක් දක්වා සියයට 24.8කින් සැලකිය යුතු ලෙස පහළ ගියේය. සියලුම ප්‍රධාන ආනයන කාණ්ඩ සඳහා දරන ලද වියදමෙහි පහළ යෑමක් නිරීක්ෂය වූ අතර, ප්‍රධාන වශයෙන් ආයෝජන භාණ්ඩ සහ ආහාර නොවන පාරිභෝගික භාණ්ඩ ආනයන මෙම පහළ යෑම සඳහා දායක විය. මේ අතර, 2022 වසරේ ජනවාරි මාසයේ සිට ජූලි මාසය දක්වා කාලපරිච්ඡේදය තුළ සමුච්චිත පදනම මත ආනයන වියදම එ.ජ. ඩොලර් මිලියන 11,315ක් වූ අතර, එය වාර්ෂික ලක්ෂ්‍යමය පදනම මත සියයට 3.5ක පහළ යෑමකි.

**පාරිභෝගික භාණ්ඩ:** 2022 වසරේ ජූලි මාසයේ දී පාරිභෝගික භාණ්ඩ ආනයනය මත වියදම, 2021 වසරේ ජූලි මාසයට සාපේක්ෂව සියයට 46.2කින් සැලකිය යුතු ලෙස පහළ ගිය අතර, ආහාර නොවන පාරිභෝගික භාණ්ඩවල ආනයන වියදම සියයට 66.8කින් පහළ යෑම ඒ සඳහා ප්‍රධාන වශයෙන් හේතු විය. ආහාර නොවන පාරිභෝගික භාණ්ඩ සියලුම උපකාණ්ඩවල ආනයන වියදමෙහි පහළ යෑමක් දක්නට ලැබුණු අතර, ඒ අතරින්, බෙහෙත් හා ඖෂධීය නිෂ්පාදිත (ප්‍රධාන වශයෙන්, එන්තන්), විදුලි සංදේශ උපකරණ (ප්‍රධාන වශයෙන්, ජංගම දුරකථන) සහ ගෘහ උපකරණ (ප්‍රධාන වශයෙන්, රූපවාහිනී) ආනයන කැපී පෙනෙන ලෙස පහළ ගියේය. මේ අතර, මූලික වශයෙන්, තෙල් සහ මේද වර්ග (ප්‍රධාන වශයෙන්, පොල්තෙල්), මුහුදු ආහාර (ප්‍රධාන වශයෙන්, කරවල) සහ එළවළු ආනයන පහළ යෑම හේතුවෙන් ආහාර හා පාන වර්ග ආනයන වියදම ද 2022 වසරේ ජූලි මාසයේ දී වාර්ෂික ලක්ෂ්‍යමය පදනම මත සියයට 7කින් පහළ ගියේය. කෙසේ වෙතත්, ධාන්‍ය සහ ඇඹරුම් කර්මාන්ත ආශ්‍රිත නිෂ්පාදිත (ප්‍රධාන වශයෙන්, සහල්) සහ සීනි ආනයන වියදම, 2021 වසරේ ජූලි මාසයට සාපේක්ෂව 2022 ජූලි මාසයේ දී සැලකිය යුතු ලෙස ඉහළ ගියේය.

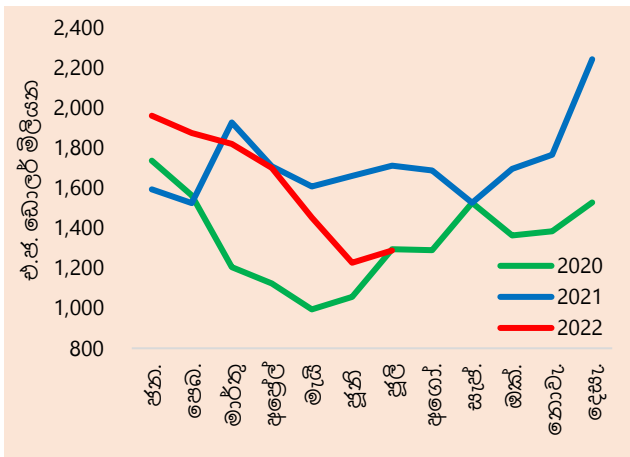
**අන්තර් භාණ්ඩ:** අන්තර් භාණ්ඩ ආනයනය මත වියදම, 2021 වසරේ ජූලි මාසයට සාපේක්ෂව 2022 වසරේ ජූලි මාසයේ දී සියයට 9.5කින් පහළ ගියේය. ඉන්ධන සහ පොහොර ආනයන වියදමෙහි කැපී පෙනෙන ඉහළ යෑමක් සහ අනෙකුත් කාණ්ඩ කිහිපයක ආනයන වියදමෙහි සාපේක්ෂ වශයෙන් සුළු ඉහළ යෑමක් වාර්තා වුවද, අන්තර් භාණ්ඩ ආනයන වියදමෙහි සමස්ත පහළ යෑම සඳහා මූල ලෝහ (ප්‍රධාන වශයෙන්, යකඩ සහ වානේ) ආනයන වියදමෙහි වාර්ෂික ලක්ෂ්‍යමය පදනම මත සියයට 82.7කින් පහළ යෑම ප්‍රධාන වශයෙන් හේතු විය. තවද, රෙදිපිළි හා රෙදිපිළි උපාංග (ප්‍රධාන වශයෙන්, රෙදි වර්ග), තිරිඟු සහ ඉරිඟු, ජ්ලාස්ටික් හා ඒ ආශ්‍රිත නිෂ්පාදිත (ප්‍රධාන වශයෙන්, ප්‍රාථමික ස්වරූපයෙන් පවතින ජ්ලාස්ටික්), ආහාර සැකසුම් (ප්‍රධාන වශයෙන්, මේද සහ තෙල් වර්ග), සහ කෘෂිකාර්මික යෙදවුම් (ප්‍රධාන වශයෙන්, සත්ත්ව ආහාර) ඇතුළු වෙනත් බොහෝ අන්තර් භාණ්ඩවල කැපී පෙනෙන පහළ යෑමක් වාර්තා විය. මේ අතර, පිරිපහදු කළ බනිජතෙල් නිෂ්පාදිතවල පරිමාව සහ සාමාන්‍ය ආනයන මිල ගණන් ඉහළ යෑම හේතුවෙන් ඉන්ධන ආනයන වියදම එ.ජ. ඩොලර් මිලියන 345ක් දක්වා සියයට 34.9කින් (වාර්ෂික ලක්ෂ්‍යමය පදනම මත) ඉහළ ගිය අතර, මෙම මාසය තුළ බොරතෙල් සහ ගල් අඟුරු ආනයනය නොකරන ලදී. යුරියා ආනයනය ඉහළ යෑම හේතුවෙන් 2022 වසරේ ජූලි මාසයේ දී පොහොර ආනයන වියදම ඉහළ ගියේය.

<sup>2</sup> සම්මත ජාත්‍යන්තර වෙළඳ වර්ගීකරණය (සිව්වන සංස්කරණය) පදනම් කර ගත් ආනයන සංයුතිය ඇමුණුම IIහි දක්වා ඇත.

**ආයෝජන භාණ්ඩ:** 2022 වසරේ ජූලි මාසයේ දී ආයෝජන භාණ්ඩ ආනයන වියදම, 2021 වසරේ අනුරූප මාසයට සාපේක්ෂව සියයට 44.3කින් පුළුල් ලෙස පහළ යෑමක් වාර්තා කළේය. යන්ත්‍රසූත්‍ර සහ උපකරණ උපකාණ්ඩය අතරින්, සම්ප්‍රේෂණ උපකරණ, පරිගණක සහ අස්වනු නෙලීමේ යන්ත්‍රෝපකරණ ආනයන වියදම්වල සැලකිය යුතු ලෙස පහළ යෑම් වාර්තා විය. ප්‍රධාන වශයෙන්, යකඩ හා වානේ (මූලික වශයෙන්, යකඩ දඩු සහ යකඩ කූරු), සිමෙන්ති, සහ යකඩ හා වානේ ආශ්‍රිත නිෂ්පාදිත ආනයනය පහළ යෑම හේතුවෙන් ගොඩනැගිලි ද්‍රව්‍ය ආනයන වියදම පහළ ගියේය. මේ අතර, ප්‍රවාහන උපකරණ ආනයන වියදම පහළ යෑම සඳහා ප්‍රධාන වශයෙන්, දුම්රිය ආශ්‍රිත උපකරණ, කෘෂිකාර්මික ට්‍රැක්ටර්, සහ ලොරි රථ ආනයනය පහළ යෑම හේතු විය.

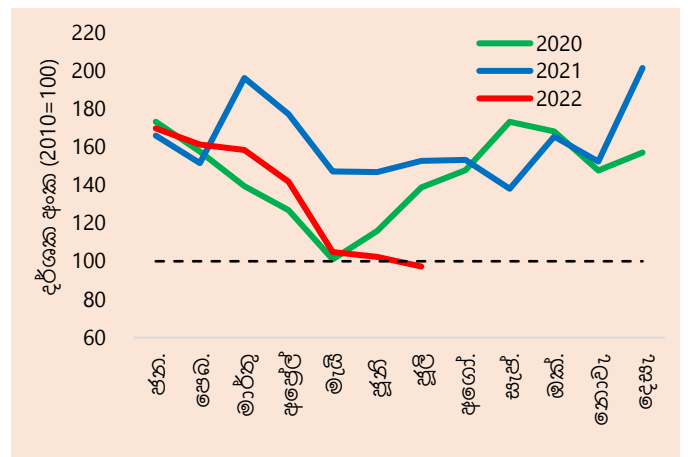
**ආනයන දර්ශක:** 2022 වසරේ ජූලි මාසයේ දී ආනයන වියදම පහළ යෑම සඳහා ප්‍රධාන වශයෙන් ආනයන පරිමාව හේතු වූ බව නිරූපණය කරමින්, වාර්ෂික ලක්ෂ්‍යමය පදනම මත ආනයන පරිමා දර්ශකය සියයට 36.3කින් පහළ ගිය අතර, ආනයන ඒකක මිල දර්ශකය සියයට 18.1කින් ඉහළ ගියේය.

**රූප සටහන 8: මාසික ආනයන ක්‍රියාකාරීත්වය**



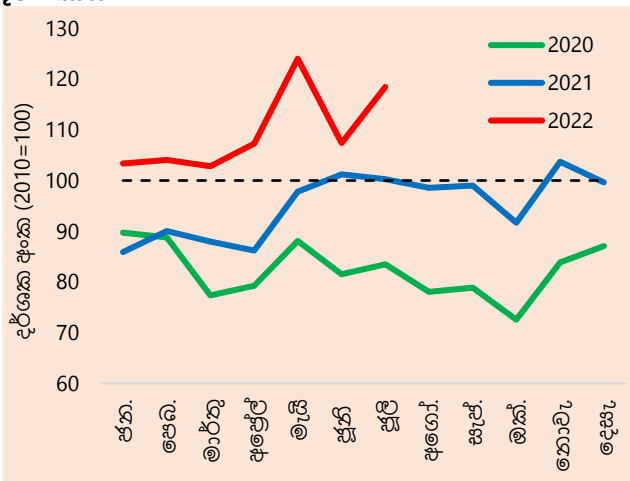
මූලාශ්‍රය: ශ්‍රී ලංකා රේගුව, ශ්‍රී ලංකා මහ බැංකුව

**රූප සටහන 9: මාසික ආනයන පරිමා දර්ශකය**



මූලාශ්‍රය: ශ්‍රී ලංකා මහ බැංකුව

**රූප සටහන 10: මාසික ආනයන ඒකක මිල දර්ශකය**



මූලාශ්‍රය: ශ්‍රී ලංකා මහ බැංකුව

**සංඛ්‍යා සටහන 3: වෙළඳ භාණ්ඩ ආනයන වියදම (අ)**

කාණ්ඩය	2021 ජූලි (එ.ජ.ඩො. මිලියන)	2022 ජූලි (එ.ජ.ඩො. මිලියන)	වෙනස (%)	2021 ජන.-ජූලි (එ.ජ.ඩො. මිලියන)	2022 ජන.-ජූලි (එ.ජ.ඩො. මිලියන)	වෙනස (%)
<b>1. පාරිභෝගික භාණ්ඩ</b>	<b>342.7</b>	<b>184.3</b>	<b>-46.2</b>	<b>2,255.0</b>	<b>1,714.4</b>	<b>-24.0</b>
ආහාර හා පාන වර්ග	117.9	109.7	-7.0	1,032.8	966.6	-6.4
ධාන්‍ය හා ඇඹරුම් කර්මාන්තය ආශ්‍රිත නිෂ්පාදිත	2.4	32.6	1,229.5	22.1	242.5	999.8
කිරි ආශ්‍රිත නිෂ්පාදිත	16.2	12.7	-21.3	200.6	163.0	-18.7
එළවළු (ආ)	31.5	24.2	-23.0	242.6	193.3	-20.3
මුහුදු ආහාර	15.0	3.8	-74.5	67.7	45.6	-32.5
සීනි හා රසකැවිලි	1.4	15.2	998.6	208.1	120.7	-42.0
කුළුබඩු	12.3	11.8	-4.2	80.8	81.4	0.7
වෙනත් ආහාර හා පාන වර්ග	39.1	9.4	-76.0	211.0	120.0	-43.1
ආහාර නොවන පාරිභෝගික භාණ්ඩ	224.8	74.6	-66.8	1,222.2	747.9	-38.8
පෞද්ගලික රථවාහන	2.3	1.0	-56.6	6.7	4.9	-27.0
බෙහෙත් හා ඖෂධීය නිෂ්පාදිත	105.3	33.9	-67.8	433.5	301.0	-30.6
ගෘහ උපකරණ	24.0	7.1	-70.4	163.3	65.7	-59.8
රෙදිපිළි හා උපාංග	14.9	14.1	-5.0	120.2	144.9	20.6
වීදුලි සංදේශ උපකරණ	45.0	1.8	-95.9	250.3	48.6	-80.6
ගෘහ හා දැව භාණ්ඩ	12.4	7.5	-39.9	90.1	79.0	-12.3
වෙනත් ආහාර නොවන පාරිභෝගික භාණ්ඩ	20.8	9.2	-56.0	158.1	103.8	-34.4
<b>2. අන්තර් භාණ්ඩ</b>	<b>982.3</b>	<b>889.0</b>	<b>-9.5</b>	<b>6,932.4</b>	<b>7,547.5</b>	<b>8.9</b>
ඉන්ධන	256.0	345.4	34.9	2,043.2	2,929.3	43.4
එයින්, බොරතෙල්	91.8	-	-	408.8	175.1	-57.2
පිරිපහදු කළ බනිනි තෙල්	159.8	345.3	116.2	1,503.3	2,489.7	65.6
ගල්අඟුරු	4.5	...	-99.4	131.2	264.6	101.7
දියමන්ති, අගනා ගල් වර්ග හා ලෝහ වර්ග	12.7	17.4	36.8	74.9	116.7	55.8
රෙදිපිළි හා රෙදිපිළි උපාංග	251.2	220.3	-12.3	1,702.3	1,905.9	12.0
කඩදාසි හා ඝන කඩදාසි	40.6	34.2	-15.7	282.0	285.1	1.1
කෘෂිකාර්මික යෙදවුම්	25.3	14.3	-43.4	162.2	133.2	-17.9
තිරිඟු හා ඉරිඟු	26.3	4.1	-84.6	210.9	140.4	-33.4
මූල ලෝහ	105.2	18.2	-82.7	459.7	257.3	-44.0
ප්ලාස්ටික් හා ඒ ආශ්‍රිත නිෂ්පාදිත	60.4	42.0	-30.5	464.1	411.0	-11.4
රසායනික නිෂ්පාදිත	85.1	74.0	-13.1	652.5	589.4	-9.7
පොහොර	5.6	32.3	479.6	103.0	78.3	-24.0
රබර් හා ඒ ආශ්‍රිත නිෂ්පාදිත	31.1	39.4	26.5	230.4	220.7	-4.2
බනිනි නිෂ්පාදිත	13.3	6.9	-48.1	88.4	91.3	3.3
වෙනත් අන්තර් භාණ්ඩ	69.3	40.7	-41.3	458.8	388.8	-15.3
<b>3. ආයෝජන භාණ්ඩ</b>	<b>383.2</b>	<b>213.5</b>	<b>-44.3</b>	<b>2,530.6</b>	<b>2,050.9</b>	<b>-19.0</b>
යන්ත්‍රසූත්‍ර හා උපකරණ	232.0	145.0	-37.5	1,598.5	1,326.3	-17.0
ගොඩනැගිලි ද්‍රව්‍ය	104.8	61.1	-41.7	706.4	618.9	-12.4
ප්‍රවාහන උපකරණ	44.9	7.1	-84.1	222.5	103.2	-53.6
වෙනත් ආයෝජන භාණ්ඩ	1.5	0.3	-83.5	3.2	2.5	-21.8
<b>4. වර්ග නොකළ ආනයන</b>	<b>1.9</b>	<b>...</b>	<b>-98.4</b>	<b>6.8</b>	<b>2.2</b>	<b>-67.9</b>
<b>මුළු ආනයන</b>	<b>1,710.1</b>	<b>1,286.8</b>	<b>-24.8</b>	<b>11,724.8</b>	<b>11,315.0</b>	<b>-3.5</b>
<b>එයින් ඉන්ධන නොවන ආනයන</b>	<b>1,454.0</b>	<b>941.5</b>	<b>-35.3</b>	<b>9,681.6</b>	<b>8,385.7</b>	<b>-13.4</b>

(අ) තාවකාලික

(ආ) පරිපූර්ණ, එ.ඤ, අර්නාපල්, රනිල කුලයට අයත් එළවළු සහ වෙනත් එළවළු ඇතුළත් වේ.

... සැලකිය යුතු නොවේ

**මූලාශ්‍ර:** ශ්‍රී ලංකා රේගුව, ලංකා බනිනි තෙල් නීතිගත සංස්ථාව, ලංකා අයි.ඕ.සී. සමාගම, ශ්‍රී ලංකා මහ බැංකුව

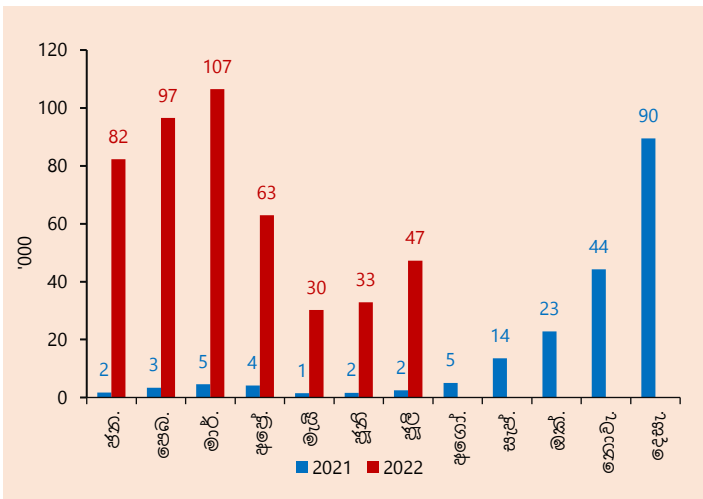


## විදේශීය ජංගම ගිණුමේ වාර්තා වූ අනෙකුත් ප්‍රධාන වර්ධනයන්

**විදේශ සේවා නියුක්තිකයන්ගේ ප්‍රේෂණ:** 2022 වසරේ ජුනි මාසයේ දී වූ එ.ජ. ඩොලර් මිලියන 274ට සාපේක්ෂව 2022 වසරේ ජූලි මාසයේ දී විදේශ සේවා නියුක්තිකයන්ගේ ප්‍රේෂණ එ.ජ. ඩොලර් මිලියන 279ක් දක්වා වැඩි වූ අතර, එය පෙර වසරේ ජූලි මාසයට සාපේක්ෂව අඩු මට්ටමක පැවතුනි. මේ අතර, 2022 වසරේ ජූලි මාසය තුළ දී විදේශ රැකියා සඳහා පිටත්ව යෑමේ සමස්තය 22,821ක් ලෙස වාර්තා වූ අතර, එය නුපුහුණු (8,232), පුහුණු (7,091) සහ ගෘහ සේවිකා (4,479) යන කාණ්ඩවලින් සමන්විත විය. 2022 වසරේ ජනවාරි-ජූලි දක්වා කාලය තුළ වාර්තා වී ඇති විදේශ රැකියා සඳහා පිටත්ව ගිය මුළු පිටවීම් 163,522ට සාපේක්ෂව, එය පෙර වසරේ අනුරූප කාලපරිච්ඡේදය තුළ 37,041ක් සහ 2021 වසර තුළ 117,952ක් විය.

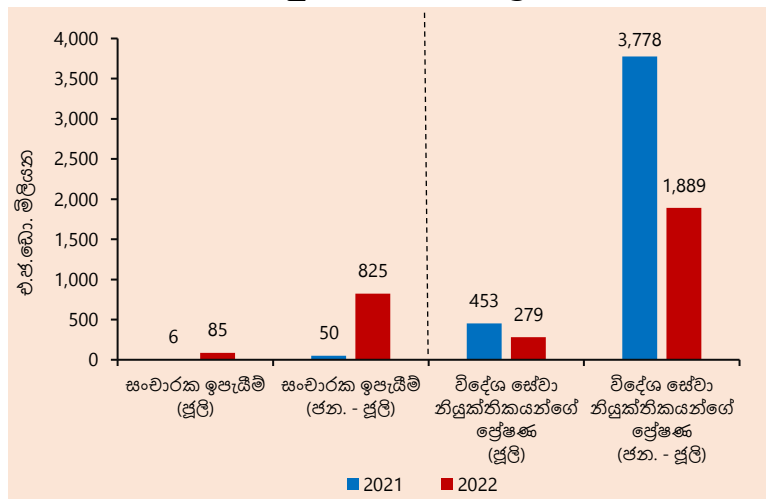
**සංචාරක පැමිණීම්:** 2022 වසරේ ජුනි මාසයේ වාර්තා වූ 32,856ක සංචාරක පැමිණීම් ප්‍රමාණයට සාපේක්ෂව, 2022 වසරේ ජූලි මාසයේ දී පැමිණි සංචාරකයන් ප්‍රමාණය 47,293ක් දක්වා ඉහළ ගියේය. පවතින ඉන්ධන හිඟය, විදුලිය ඇනහිටීම්, ආර්ථික හා සමාජීය බාධා කිරීම්, ඇතැම් රටවල් විසින් නිකුත් කරන ලද සංචාරක උපදේශන යනාදිය වැනි අහිතකර වර්ධනයන් සංචාරක පැමිණීම් කෙරෙහි බලපෑවේය. 2022 වසරේ ජූලි මාසය තුළ වැඩිම සංචාරක පැමිණීම් ප්‍රමාණයක් වාර්තා වූ රටවල් ලෙස එක්සත් රාජධානිය, ඉන්දියාව, ජර්මනිය සහ ප්‍රංශය පැවතුණි. 2022 වසරේ ජුනි මාසයේ දී වූ එ.ජ. ඩොලර් මිලියන 59ක් සහ පෙර වසරේ ජූලි මාසය තුළ වූ එ.ජ. ඩොලර් මිලියන 6ට සාපේක්ෂව 2022 වසරේ ජූලි මාසයේ දී සංචාරක ඉපයීම් එ.ජ. ඩොලර් මිලියන 85ක් ලෙස ඇස්තමේන්තු කර ඇත.

රූප සටහන 11: මාසික සංචාරක පැමිණීම්



මූලය: ශ්‍රී ලංකා සංචාරක සංවර්ධන අධිකාරිය

රූප සටහන 12: සංචාරක ඉපයීම් සහ විදේශ සේවා නියුක්තිකයන්ගේ ප්‍රේෂණ



මූලයන්: ශ්‍රී ලංකා සංචාරක සංවර්ධන අධිකාරිය, බලපත්‍රලාභී බැංකු, ශ්‍රී ලංකා මහ බැංකුව

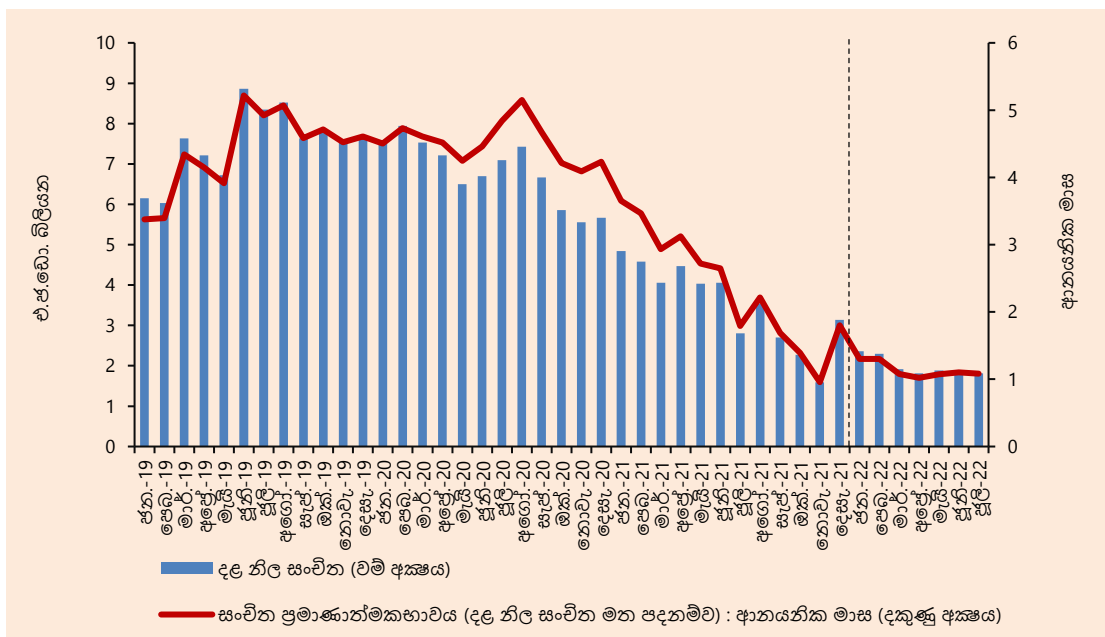
## මූල්‍ය ලැබීම

2022 වසරේ ජූලි මාසය තුළ රාජ්‍ය සුරැකුම්පත් වෙළඳපොළ වෙතින් විදේශීය ආයෝජන සුළු ශුද්ධ ලැබීමක් වාර්තා වූ අතර, එහි ප්‍රතිඵලයක් ලෙස 2022 වසරේ ජනවාරි-ජූලි දක්වා කාලය තුළ රාජ්‍ය සුරැකුම්පත් වෙළඳපොළ වෙත එ.ජ. ඩොලර් මිලියන 7ක සමස්ත ශුද්ධ ලැබීමක් විය. මේ අතර, ප්‍රාථමික හා ද්විතීයික වෙළඳපොළ ගනුදෙනු ඇතුළුව, 2022 වසරේ ජූලි මාසයේ දී කොළඹ කොටස් වෙළඳපොළ වෙත විදේශ ලැබීම්වල සුළු ශුද්ධ ලැබීමක් වාර්තා විය. සමුච්චිත පදනම මත, 2022 වසරේ ජූලි මාසයෙන් අවසන් වූ මාස හත තුළ දී ප්‍රාථමික හා ද්විතීයික වෙළඳපොළ ගනුදෙනු ඇතුළුව, කොළඹ කොටස් වෙළඳපොළ වෙතින් එ.ජ. ඩොලර් මිලියන 95ක විදේශීය ආයෝජන ශුද්ධ ලැබීමක් වාර්තා විය.

## ජාත්‍යන්තර සංචිත

2022 වසරේ ජූලි මාසය අවසන් වන විට දළ නිල සංචිත ප්‍රමාණය එ.ජ. ඩොලර් බිලියන 1.8ක් විය. චීන මහජන බැංකුවෙන් ලද එ.ජ. ඩොලර් බිලියන 1.5කට සමාන විදේශ විනිමය හුවමාරු පහසුකම මෙයට ඇතුළත් වූ අතර, එය භාවිතා කිරීම යම් කොන්දේසි වලට යටත් වේ. මහ බැංකුව දළ නිල සංචිතවලට ගලා ඒම් උපයෝගී කර ගනිමින් අත්‍යවශ්‍ය ආනයන මූල්‍යකරණය කිරීම සඳහා විදේශ විනිමය ද්‍රවශීලතාව අඛණ්ඩව සැපයීම සිදු කළේය. එහි ප්‍රතිඵලයක් වශයෙන්, 2022 වසරේ ජූලි මස අවසානයේ දී භාවිත කළ හැකි සංචිත මට්ටම සැලකිය යුතු ලෙස අඩු මට්ටමක පවතී. දළ නිල සංචිත හා බැංකු අංශයේ දළ විදේශීය වත්කම් වලින් සමන්විත වන මුළු විදේශීය වත්කම් ප්‍රමාණය 2022 වසරේ ජූලි මාසය අවසානයේ දී එ.ජ. ඩොලර් බිලියන 5.9ක් විය.

රූප සටහන 13: දළ නිල සංචිත සහ සංචිත ප්‍රමාණාත්මකභාවය

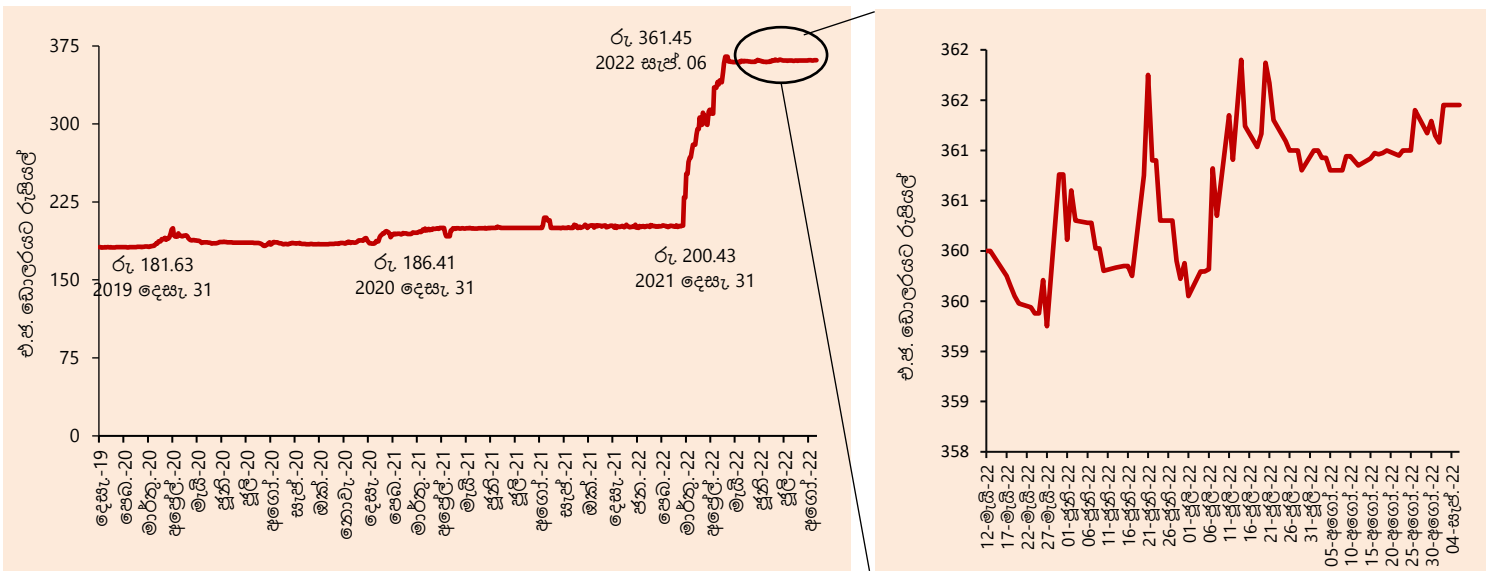


මූලාශ්‍රය: ශ්‍රී ලංකා මහ බැංකුව

## විනිමය අනුපාතිකයෙහි හැසිරීම

2022 වසරේ මැයි මස මැද දී දෛනික විචලන පරාසය හඳුන්වා දීමෙන් පසුව, සමස්ථයක් ලෙස 2022 වසරේ ජූලි මාසයේ දී විනිමය අනුපාතිකය අඛණ්ඩව ස්ථාවරව පැවතුණි. ඒ අනුව, 2022 වසරේ සැප්තැම්බර් මස 06වන දින දක්වා කාලය තුළ දී ශ්‍රී ලංකා රුපියල, එ.ජ. ඩොලරයට සාපේක්ෂව සියයට 44.5ක අවප්‍රමාණයක් වාර්තා කළද, 2022 වසරේ මැයි මස 13 සිට මේ දක්වා, එය එ.ජ. ඩොලරයට සාපේක්ෂව සුළු අවප්‍රමාණය වීමක් වාර්තා කර ඇත. මේ අතර, අනෙකුත් විදේශ ව්‍යවහාර මුදල් වල හැසිරීම පිළිබිඹු කරමින්, 2022 වසරේ සැප්තැම්බර් 06වන දින දක්වා කාලය තුළ දී ශ්‍රී ලංකා රුපියල, යුරෝ, ස්ටර්ලින් පවුම, ජපන් යෙන්, ඕස්ට්‍රේලියානු ඩොලරයට සහ ඉන්දියානු රුපියලට සාපේක්ෂව අවප්‍රමාණය විය.

රූප සටහන 14: එ.ජ. ඩොලරයට සාපේක්ෂව රුපියලෙහි වෙනස් වීම



මූලය: ශ්‍රී ලංකා මහ බැංකුව

සංඛ්‍යා සටහන 4: තෝරාගත් ව්‍යවහාර මුදල් ඒකකවලට සාපේක්ෂව ශ්‍රී ලංකා රුපියලෙහි වෙනස් වීම \*

මුදල් ඒකකය	2020	2021	2022 (සැප්තැම්බර් 06 දක්වා)
එ.ජ. ඩොලරය	-2.6%	-7.0%	-44.5%
යුරෝ	-11.2%	+1.1%	-36.9%
ස්ටර්ලින් පවුම	-6.2%	-6.0%	-35.4%
ජපන් යෙන්	-7.5%	+3.8%	-32.3%
ඕස්ට්‍රේලියානු ඩොලරය	-11.4%	-1.2%	-41.0%
ඉන්දියානු රුපියල	0.0%	-5.5%	-40.5%

\* අවප්‍රමාණය (-)/ අතිප්‍රමාණය (+)

මූලය: ශ්‍රී ලංකා මහ බැංකුව

**ඇමුණුම I:**

**සම්මත ජාත්‍යන්තර වෙළඳ වර්ගීකරණයට (සිව්වන සංස්කරණය) අනුව අපනයන සංයුතිය (අ)**

කාණ්ඩය	2021 ජූලි (එ.ජ.ඩො. මිලියන)	2022 ජූලි (එ.ජ.ඩො. මිලියන)	වෙනස (%)	2021 ජන.-ජූලි (එ.ජ.ඩො. මිලියන)	2022 ජන.-ජූලි (එ.ජ.ඩො. මිලියන)	වෙනස (%)
<b>0. ආහාර හා සජීවී සතුන්</b>	<b>275.4</b>	<b>235.5</b>	<b>-14.5</b>	<b>1,554.2</b>	<b>1,517.7</b>	<b>-2.3</b>
03 මත්ස්‍යයින් හා ඒ ආශ්‍රිත සැකසුම්	48.0	23.3	-51.4	171.1	183.1	7.0
04 ධාන්‍ය හා ධාන්‍ය සැකසුම්	7.1	6.8	-3.9	39.0	46.6	19.5
05 එළවළු හා පලතුරු	45.6	34.4	-24.5	252.5	268.4	6.3
07 කෝපි, තේ, කොකෝවා, කුළඹඩු හා ඒ ආශ්‍රිත නිෂ්පාදිත	155.9	148.2	-4.9	986.1	878.0	-11.0
<b>1. පාන වර්ග හා දුම්කොළ</b>	<b>10.4</b>	<b>13.9</b>	<b>33.6</b>	<b>75.3</b>	<b>82.0</b>	<b>8.9</b>
11 පාන වර්ග	2.2	4.9	117.8	17.0	29.2	72.0
12 දුම්කොළ හා දුම්කොළ ආශ්‍රිත නිෂ්පාදිත	8.2	9.0	10.5	58.4	52.8	-9.5
<b>2. ඉන්ධන හැර ආහාරයට නුසුදුසු සකස් නොකළ ද්‍රව්‍ය</b>	<b>37.5</b>	<b>33.3</b>	<b>-11.2</b>	<b>246.8</b>	<b>267.3</b>	<b>8.3</b>
23 සකස් නොකළ රබර්	3.4	2.9	-12.4	24.1	26.9	11.4
26 රෙදිපිළි සඳහා යොදාගනු ලබන කෙඳි වර්ග හා ඒවායේ අපද්‍රව්‍ය	22.2	17.8	-19.9	139.1	144.0	3.5
<b>3. බනිජමය ඉන්ධන, ලිහිසි ද්‍රව්‍ය හා ඒ ආශ්‍රිත ද්‍රව්‍ය</b>	<b>52.0</b>	<b>32.2</b>	<b>-37.9</b>	<b>248.6</b>	<b>377.6</b>	<b>51.9</b>
33 බනිජ තෙල්, බනිජ තෙල් නිෂ්පාදිත හා ඒ ආශ්‍රිත ද්‍රව්‍ය	40.5	32.2	-20.4	218.0	361.7	65.9
34 ස්වාභාවික හා නිෂ්පාදිත ගැස් වර්ග	11.4	...	-99.9	30.6	15.9	-48.1
<b>4. සත්ව හා එළවළු තෙල්, මේද හා ඉටි</b>	<b>12.7</b>	<b>7.7</b>	<b>-39.5</b>	<b>69.3</b>	<b>60.9</b>	<b>-12.1</b>
42 පිරිපහදු කළ හෝ නොකළ, නිස්සාරණයට ලක් කළ ස්ථායී එළවළු මේද හා තෙල්	8.5	6.6	-22.4	47.0	48.8	3.9
<b>5. රසායනික ද්‍රව්‍ය හා ඒ ආශ්‍රිත නිෂ්පාදිත (අන් තැනක සඳහන් නොවන)</b>	<b>24.8</b>	<b>26.3</b>	<b>6.3</b>	<b>163.9</b>	<b>161.2</b>	<b>-1.7</b>
<b>6. ප්‍රධාන වශයෙන්ම ද්‍රව්‍ය අනුව වර්ග කර ඇති නිෂ්පාදන භාණ්ඩ</b>	<b>146.0</b>	<b>165.4</b>	<b>13.3</b>	<b>939.1</b>	<b>1,086.4</b>	<b>15.7</b>
62 රබර් නිෂ්පාදන (අන් තැනක සඳහන් නොවන)	61.4	61.1	-0.5	382.4	404.2	5.7
65 රෙදිපිළි සඳහා යොදාගනු ලබන තුල්, රෙදි, සකස් කරන ලද උපාංග, හා ඒ ආශ්‍රිත නිෂ්පාදිත (අන් තැනක සඳහන් නොවන)	36.8	37.3	1.3	245.7	268.4	9.3
66 ලෝහමය නොවන බනිජ නිෂ්පාදිත (අන් තැනක සඳහන් නොවන)	30.0	48.5	61.9	189.6	271.4	43.1
<b>7. යන්ත්‍රසූත්‍ර හා ප්‍රවාහන උපකරණ</b>	<b>54.8</b>	<b>65.3</b>	<b>19.1</b>	<b>344.2</b>	<b>390.7</b>	<b>13.5</b>
77 විද්‍යුත් යන්ත්‍රසූත්‍ර, උපකරණ හා උපාංග සහ ඒ ආශ්‍රිත විද්‍යුත් කොටස් (අන් තැනක සඳහන් නොවන)	29.9	31.0	3.7	185.7	205.0	10.4
<b>8. විවිධ නිෂ්පාදන උපාංග</b>	<b>490.3</b>	<b>583.9</b>	<b>19.1</b>	<b>3,161.2</b>	<b>3,733.3</b>	<b>18.1</b>
84 නිමි ඇඳුම් හා ඇඟලුම් සකස් කිරීමට ගන්නා උපාංග	451.8	543.8	20.4	2,913.5	3,446.7	18.3
<b>9. සම්මත ජාත්‍යන්තර වෙළඳ වර්ගීකරණයෙහි වෙනත් ස්ථානයක සඳහන් නොවන වෙළඳ භාණ්ඩ හා ගනුදෙනු</b>	<b>-</b>	<b>-</b>	<b>-</b>	<b>0.3</b>	<b>0.7</b>	<b>132.7</b>
<b>මුළු අපනයන</b>	<b>1,103.9</b>	<b>1,163.6</b>	<b>5.4</b>	<b>6,803.0</b>	<b>7,677.8</b>	<b>12.9</b>

(අ) තාවකාලික

... සැලකිය යුතු නොවේ

**මූලයන්:** ශ්‍රී ලංකා රේගුව, ජාතික මැණික් හා ස්වර්ණාභරණ අධිකාරිය, ලංකා බනිජ තෙල් නීතිගත සංස්ථාව හා අනෙකුත් බනිජ තෙල් අපනයනකරුවන්, ශ්‍රී ලංකා මහ බැංකුව

සටහන: සම්මත ජාත්‍යන්තර වෙළඳ වර්ගීකරණයෙහි පළමු අංකයෙන් අංශය ද පළමු අංක දෙකෙන් කාණ්ඩය ද දැක්වේ. තෝරා ගත් කාණ්ඩ පමණක් ඉහත සංඛ්‍යා සටහනෙහි දක්වා ඇත. සම්මත ජාත්‍යන්තර වෙළඳ වර්ගීකරණය පිළිබඳ තවදුරටත් දැන ගැනීම සඳහා ශ්‍රී ලංකා මහ බැංකු වාර්ෂික වාර්තාව 2017 හි විශේෂ සටහන 04 බලන්න.

[https://www.cbsl.gov.lk/sites/default/files/cbslweb\\_documents/publications/annual\\_report/2017/si/9\\_Chapter\\_05.pdf](https://www.cbsl.gov.lk/sites/default/files/cbslweb_documents/publications/annual_report/2017/si/9_Chapter_05.pdf)

**ඇමුණුම II:**

**සම්මත ජාත්‍යන්තර වෙළඳ වර්ගීකරණයට (සිව්වන සංස්කරණය) අනුව ආනයන සංයුතිය (අ)**

කාණ්ඩය	2021 ජූලි (එ.ජ.ඩො. මිලියන)	2022 ජූලි (එ.ජ.ඩො. මිලියන)	වෙනස (%)	2021 ජන.- ජූලි (එ.ජ.ඩො. මිලියන)	2022 ජන.- ජූලි (එ.ජ.ඩො. මිලියන)	වෙනස (%)
<b>ර0. ආහාර හා සජීවී සතුන්</b>	<b>149.2</b>	<b>130.0</b>	<b>-12.8</b>	<b>1,339.8</b>	<b>1,255.8</b>	<b>-6.3</b>
02 කිරි ආශ්‍රිත නිෂ්පාදිත හා කුරුලු බිත්තර	16.2	12.7	-21.3	200.9	163.3	-18.7
03 මත්ස්‍යයින් හා ඒ ආශ්‍රිත සැකසුම්	15.1	3.9	-74.3	68.3	46.4	-32.0
04 ධාන්‍ය හා ධාන්‍ය සැකසුම්	28.5	36.1	26.8	231.1	379.8	64.4
05 එළවළු හා පලතුරු	34.8	25.8	-25.7	283.5	226.0	-20.3
06 සීනි, සීනි ආශ්‍රිත සැකසුම් හා පැණි	1.4	15.2	998.7	208.1	120.7	-42.0
07 කෝපි, තේ, කොකෝවා, කුළුබඩු හා ඒ ආශ්‍රිත නිෂ්පාදිත	15.6	14.9	-4.9	104.9	106.9	1.9
<b>1. පාන වර්ග හා දුම්කොළ</b>	<b>4.1</b>	<b>9.7</b>	<b>137.7</b>	<b>41.2</b>	<b>58.8</b>	<b>42.5</b>
<b>2. ඉන්ධන හැර ආහාරයට නුසුදුසු සකස් නොකළ ද්‍රව්‍ය</b>	<b>46.6</b>	<b>45.6</b>	<b>-2.1</b>	<b>333.3</b>	<b>300.0</b>	<b>-10.0</b>
23 සකස් නොකළ රබර්	26.9	36.1	34.2	202.9	187.2	-7.7
26 රෙදිපිළි සඳහා යොදාගනු ලබන කෙඳි වර්ග හා ඒවායේ අපද්‍රව්‍ය	0.7	0.5	-19.9	13.4	14.8	10.4
<b>3. බනිජ්‍ය ඉන්ධන, ලිහිසි ද්‍රව්‍ය හා ඒ ආශ්‍රිත ද්‍රව්‍ය</b>	<b>256.0</b>	<b>345.4</b>	<b>34.9</b>	<b>2,043.2</b>	<b>2,929.3</b>	<b>43.4</b>
33 බනිජ්‍ය තෙල්, බනිජ්‍ය තෙල් නිෂ්පාදිත හා ඒ ආශ්‍රිත ද්‍රව්‍ය	230.6	318.9	38.3	1,724.5	2,529.7	46.7
34 ස්වාභාවික හා නිෂ්පාදිත ගැස් වර්ග	21.0	26.5	26.1	187.5	135.0	-28.0
<b>4. සත්ත්ව හා එළවළු තෙල්, මේද හා ඉටි</b>	<b>41.9</b>	<b>2.4</b>	<b>-94.3</b>	<b>193.7</b>	<b>59.4</b>	<b>-69.3</b>
42 පිරිපහදු කළ හෝ නොකළ, නිස්සාරණයට ලක් කළ ස්ථායී එළවළු මේද හා තෙල්	40.3	1.9	-95.2	178.5	49.0	-72.5
<b>5. රසායනික ද්‍රව්‍ය හා ඒ ආශ්‍රිත නිෂ්පාදිත (අන් තැනක සඳහන් නොවන)</b>	<b>252.9</b>	<b>178.8</b>	<b>-29.3</b>	<b>1,630.7</b>	<b>1,363.4</b>	<b>-16.4</b>
54 බෙහෙත් හා ඖෂධීය නිෂ්පාදිත	100.7	32.7	-67.6	398.0	282.5	-29.0
56 පොහොර	5.6	32.3	479.7	102.6	78.3	-23.7
57 ප්‍රාථමික ස්වරූපයෙන් පවතින ජලාස්ථික	43.6	26.3	-39.7	343.2	289.5	-15.6
58 ප්‍රාථමික නොවන ස්වරූපයෙන් පවතින ජලාස්ථික	12.8	12.1	-5.5	99.2	100.8	1.6
<b>6. ප්‍රධාන වශයෙන්ම ද්‍රව්‍ය අනුව වර්ග කර ඇති නිෂ්පාදන භාණ්ඩ</b>	<b>531.6</b>	<b>357.8</b>	<b>-32.7</b>	<b>3,339.1</b>	<b>3,286.3</b>	<b>-1.6</b>
64 කඩදාසි, ඝන කඩදාසි හා ඒ ආශ්‍රිත නිෂ්පාදිත	38.5	32.2	-16.5	269.5	267.0	-0.9
65 රෙදිපිළි සඳහා යොදාගනු ලබන නූල්, රෙදි, සකස් කරන ලද උපාංග, හා ඒ ආශ්‍රිත නිෂ්පාදිත (අන් තැනක සඳහන් නොවන)	247.3	216.0	-12.7	1,668.9	1,870.4	12.1
66 ලෝහමය නොවන බනිජ්‍ය නිෂ්පාදිත (අන් තැනක සඳහන් නොවන)	46.0	30.5	-33.6	293.9	313.5	6.7
67 යකඩ හා වානේ	128.6	26.8	-79.2	557.2	355.8	-36.1
<b>7. යන්ත්‍රසූත්‍ර හා ප්‍රවාහන උපකරණ</b>	<b>347.5</b>	<b>161.1</b>	<b>-53.6</b>	<b>2,259.1</b>	<b>1,561.6</b>	<b>-30.9</b>
72 ඇතැම් කර්මාන්ත සඳහා විශේෂයෙන් සකස් කරන ලද යන්ත්‍රසූත්‍ර	61.8	27.1	-56.1	384.0	287.2	-25.2
74 සාමාන්‍ය කාර්මික යන්ත්‍රසූත්‍ර හා උපකරණ සහ යන්ත්‍ර කොටස් (අන් තැනක සඳහන් නොවන)	53.7	28.2	-47.4	364.2	304.2	-16.5
75 කාර්යාලීය යන්ත්‍රසූත්‍ර හා ස්වයංක්‍රීය දත්ත සැකසුම් යන්ත්‍ර	25.0	12.2	-51.1	186.0	113.1	-39.2
76 විදුලි සන්දේශ සහ ශබ්ද පටිගත කිරීම හා ප්‍රතිනිෂ්පාදන කටයුතු සඳහා යොදාගනු ලබන උපකරණ	81.4	8.6	-89.5	488.1	161.3	-67.0
77 විද්‍යුත් යන්ත්‍රසූත්‍ර, උපකරණ හා උපාංග (අන් තැනක සඳහන් නොවන) සහ ඒ ආශ්‍රිත විද්‍යුත් කොටස්	63.0	52.0	-17.4	422.8	408.3	-3.4
78 රථවාහන	28.8	12.1	-57.9	215.1	108.2	-49.7
<b>8. විවිධ නිෂ්පාදන උපාංග</b>	<b>77.9</b>	<b>55.9</b>	<b>-28.3</b>	<b>536.7</b>	<b>496.8</b>	<b>-7.4</b>
84 නිම් ඇඳුම් හා ඇඟලුම් සකස් කිරීමට ගන්නා උපාංග	14.0	12.4	-11.4	101.4	126.2	24.5
87 වෘත්තීමය, විද්‍යාත්මක හා පාලන මෙවලම් සහ උපකරණ (අන් තැනක සඳහන් නොවන)	23.8	10.8	-54.4	136.1	92.7	-31.9
<b>9. සම්මත ජාත්‍යන්තර වෙළඳ වර්ගීකරණයෙහි වෙනත් ස්ථානයක සඳහන් නොවන වෙළඳ භාණ්ඩ හා ගනුදෙනු</b>	<b>2.4</b>	<b>0.2</b>	<b>-90.5</b>	<b>8.0</b>	<b>3.6</b>	<b>-54.7</b>
<b>මුළු ආනයන</b>	<b>1,710.1</b>	<b>1,286.8</b>	<b>-24.8</b>	<b>11,724.8</b>	<b>11,315.0</b>	<b>-3.5</b>

(අ) තාවකාලික

**මූලාශ්‍රය:** ශ්‍රී ලංකා රේගුව, ලංකා බනිජ්‍ය තෙල් නීතිගත සංස්ථාව, ලංකා අයි.ඕ.සී. සමාගම, ශ්‍රී ලංකා මහ බැංකුව

සටහන: සම්මත ජාත්‍යන්තර වෙළඳ වර්ගීකරණයෙහි පළමු අංකයෙන් අංශය ද පළමු අංක දෙකෙන් කාණ්ඩය ද දැක්වේ. තෝරා ගත් කාණ්ඩ පමණක් ඉහත සංඛ්‍යා සටහනෙහි දක්වා ඇත. සම්මත ජාත්‍යන්තර වෙළඳ වර්ගීකරණය පිළිබඳ තවදුරටත් දැන ගැනීම සඳහා ශ්‍රී ලංකා මහ බැංකු වාර්ෂික වාර්තාව 2017හි විශේෂ සටහන 04 බලන්න.

[https://www.cbsl.gov.lk/sites/default/files/cbslweb\\_documents/publications/annual\\_report/2017/si/9\\_Chapter\\_05.pdf](https://www.cbsl.gov.lk/sites/default/files/cbslweb_documents/publications/annual_report/2017/si/9_Chapter_05.pdf)