



**නිකුත් කළේ** ආර්ථික පර්යේෂණ දෙපාර්තමේන්තුව

**දිනය** 2022 ජූලි 30

## විදේශීය අංශයේ ක්‍රියාකාරීත්වය - 2022 ජූනි

### සමස්ත නිරීක්ෂණ

2022 වසරේ ජූනි මාසයේ දී, 2002 වසරේ අගෝස්තු මාසයෙන් පසු ප්‍රථම වරට වෙළඳ ගිණුමේ අතිරික්තයක් වාර්තා වූ අතර, ඒ සඳහා මෙතෙක් වාර්තා වූ ඉහළම මාසික අපනයන ඉපයීම සහ ආනයන වියදමේ අඛණ්ඩ පහත වැටීම හේතු විය. සංචාරක උපදේශන හා බැඳුණු සෘණාත්මක බලපෑම් සහ ඉන්ධන හිඟය සහ එහි ප්‍රතිඵලයක් ලෙස ප්‍රවාහන දුෂ්කරතා තිබියදීත්, සංචාරක ඉපයීම් පෙර වසරේ පැවති පහළ පදනමේ සිට 2022 වසරේ ජූනි මාසයේදී (වාර්ෂික ලක්ෂමය පදනම මත) වැඩිවීමක් වාර්තා කර ඇත. අවිධිමත් විදේශ විනිමය වෙළඳපොළ ක්‍රියාකාරකම්වල වැඩිවීමක් පිළිබිඹු කරමින්, 2022 වසරේ මැයි මාසයට සාපේක්ෂව, 2022 වසරේ ජූනි මාසයේදී විදේශ සේවා නියුක්තිකයන්ගේ ප්‍රේෂණ මන්දගාමී විය. 2022 වසරේ ජූනි මාසයේ දී රාජ්‍ය සුරැකුම්පත් වෙළඳපොළ වෙත විදේශ ආයෝජනයන්හි සුළු ශුද්ධ ලැබීමක් වාර්තා කළ අතර, කොළඹ කොටස් වෙළඳපොළ වෙත විදේශ ආයෝජනයන්හි සුළු ශුද්ධ ගෙවීමක් වාර්තා විය. අත්‍යවශ්‍ය ආනයන මූල්‍යකරණය සඳහා මහ බැංකුව විසින් විදේශ සංචිත අඛණ්ඩව භාවිතා කළ අතර, එහි ප්‍රතිඵලයක් ලෙස භාවිත කළ හැකි දළ නිල සංචිත ප්‍රමාණය අවම මට්ටමක පවතී. මේ අතර, අන්තර් බැංකු වෙළඳපොළේ බර නැඹු සාමාන්‍ය එතැන් විනිමය අනුපාතිකය මාසය තුළ දී එ.ජ. ඩොලරයට රුපියල් 360ක මට්ටමක පැවතුණි.

**සංඛ්‍යා සටහන 1: විදේශීය අංශයේ ක්‍රියාකාරීත්වයෙහි සාරාංශය (අ)**

කාණ්ඩය	2021 ජූනි එ.ජ.ඩො. මිලියන	2022 ජූනි එ.ජ.ඩො. මිලියන	වෙනස (%)	2021 ජන. - ජූනි එ.ජ.ඩො. මිලියන	2022 ජන. - ජූනි එ.ජ.ඩො. මිලියන	වෙනස (%)
වෙළඳ භාණ්ඩ අපනයන	1,007	1,248	23.9	5,699	6,514	14.3
වෙළඳ භාණ්ඩ ආනයන	1,659	1,226	-26.1	10,015	10,028	0.1
වෙළඳ ශේෂය	-652	21		-4,316	-3,514	
සංචාරක ඉපයීම්	4 (අ)	59 (අ)	-	44 (අ)	740 (අ)	-
විදේශ සේවා නියුක්තිකයන්ගේ ප්‍රේෂණ	478	274	-42.7	3,324	1,610	-51.6
කොළඹ කොටස් වෙළඳපොළ වෙත වූ ලැබීම් (ශුද්ධ) (අ)	-6	-0.01		-125	92	
රාජ්‍ය අංශයේ ලැබීම් (දළ)	191	2		1,214	1,305 (ඉ)	
භාණ්ඩාගාර බිල්පත් සහ බැඳුම්කර	0.1	2		14	11	
දිගුකාලීන ණය	191	ලැ.නො.		700	1,294 (ඉ)	
ඒකාබද්ධ ණය පහසුකම්	-	-		500	-	
සමස්ත ශේෂය				-1,261	-2,814	

**මූලයන්:** ශ්‍රී ලංකා රේගුව, ශ්‍රී ලංකා සංචාරක සංවර්ධන අධිකාරිය, කොළඹ කොටස් වෙළඳපොළ, ශ්‍රී ලංකා ආයෝජන මණ්ඩලය, ශ්‍රී ලංකා මහ බැංකුව

- (අ) නාවකාලික
- (ආ) ශ්‍රී ලංකා සංචාරක සංවර්ධන අධිකාරිය විසින් 2021 වර්ෂය සඳහා සිදු කළ සමීක්ෂණයට අනුව ඇස්තමේන්තු කළ සංචාරකයෙකු මෙරට ගත කරන සාමාන්‍ය කාලය සහ සංචාරකයෙකුගේ සාමාන්‍ය දෛනික වියදමට අනුව සංශෝධනය.
- (ඇ) ශ්‍රී ලංකා සංචාරක සංවර්ධන අධිකාරිය විසින් 2022 වර්ෂය සඳහා එහි සමීක්ෂණ ප්‍රතිඵල නිකුත් කිරීමෙන් පසු මෙම නාවකාලික ඇස්තමේන්තු සංශෝධනය විය හැකිය.
- (ඈ) ප්‍රාථමික සහ ද්විතීයික ගනුදෙනු ඇතුළත් වේ.
- (ඉ) දිගු කාලීන ණය සඳහා සමුච්චිත දත්තවලට විදේශීය ණය ඇතුළත් වන්නේ 2022 මැයි මාසය දක්වා පමණි.

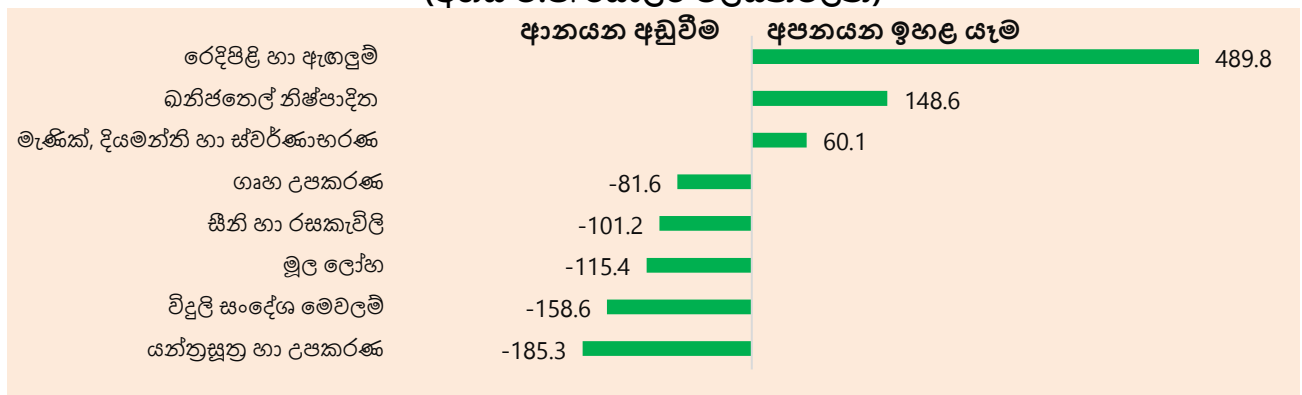
ශ්‍රී ලංකා මහ බැංකුව විසින් වෙළඳ භාණ්ඩ ක්‍රියාකාරීත්වය පිළිබඳව වැඩිදුර තොරතුරු ඇතුළත් ‘මාසික වෙළඳ විවරණිකාව’ ප්‍රකාශයට පත් කරනු ලබන අතර එය ශ්‍රී ලංකා මහ බැංකුවේ වෙබ් අඩවියෙන් ලබා ගත හැකිය.  
 සංඛ්‍යාති > ආර්ථික දර්ශක > මාසික වෙළඳ විවරණිකාව (<https://www.cbsl.gov.lk/si/node/6181>).

## වෙළඳ භාණ්ඩ ශේෂය සහ වෙළඳ මිල අනුපාතය

**වෙළඳ ශේෂය:** වෙළඳ ගිණුමේ ශේෂය, 2021 වසරේ ජූනි මාසයේ දී වාර්තා වූ එ.ජ. ඩොලර් මිලියන 652ක හිඟයට සාපේක්ෂව 2022 වසරේ ජූනි මාසයේ දී එ.ජ. ඩොලර් මිලියන 21ක අතිරික්තයක් වාර්තා කළේය. 2002 වසරේ අගෝස්තු මාසයේ වාර්තා වූ එ.ජ. ඩොලර් මිලියන 110 ක අතිරික්තයෙන් පසු ප්‍රථම වරට වාර්තා වූ මාසික වෙළඳ ගිණුමේ අතිරික්තය මෙය වේ. මේ අතර, 2022 වසරේ ජනවාරි මාසයේ සිට ජූනි මාසය දක්වා කාලපරිච්ඡේදය තුළ වෙළඳ ගිණුමේ සමස්ත හිඟය, 2021 වසරේ අනුරූප කාලපරිච්ඡේදය තුළ වාර්තා වූ එ.ජ. ඩොලර් මිලියන 4,316 සිට එ.ජ. ඩොලර් මිලියන 3,514ක් දක්වා පහළ ගියේය. වෙළඳ ගිණුමේ සමස්ත හිඟය පහළ යෑම සඳහා බලපෑ ප්‍රධාන අයිතම රූප සටහන 1 මගින් දැක්වේ.

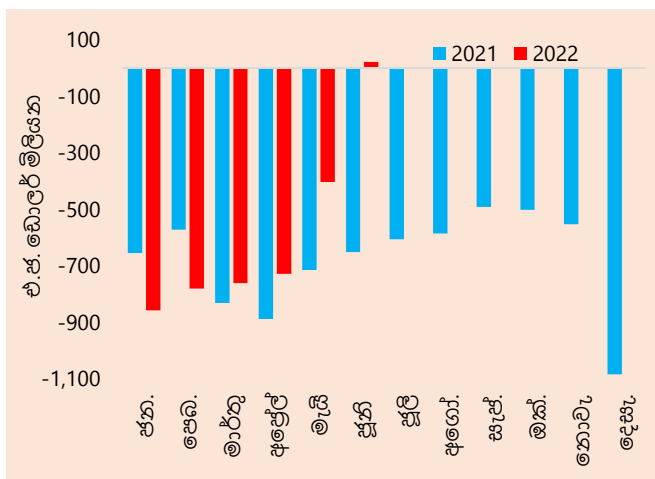
**වෙළඳ මිල අනුපාතය:** අපනයන සහ ආනයන මිල ගණන් අතර අනුපාතය දැක්වෙන වෙළඳ මිල අනුපාතය, 2021 වසරේ ජූනි මාසයට සාපේක්ෂව 2022 වසරේ ජූනි මාසයේදී සියයට 5.4කින් පහළ ගිය අතර, අපනයන මිල ගණන් ඉහළ යෑමට වඩා වැඩි වේගයකින් ආනයන මිල ගණන් ඉහළ යෑම මේ සඳහා හේතු විය.

**රූප සටහන 1: 2022 වසරේ ජනවාරි - ජූනි කාලපරිච්ඡේදය තුළ වෙළඳ හිඟය වාර්ෂික ලක්ෂ්‍යමය පදනම මත පහළ යෑම සඳහා දායක වූ ප්‍රධාන අයිතම (අගය එ.ජ. ඩොලර් මිලියනවලින්)**



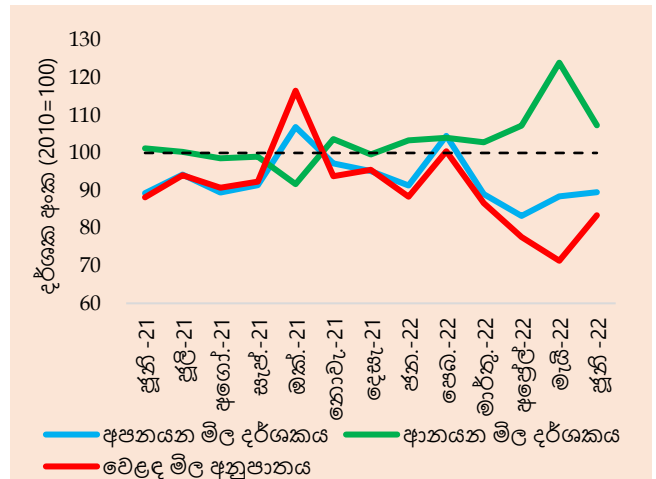
මූලයන්: ශ්‍රී ලංකා රේගුව, ශ්‍රී ලංකා මහ බැංකුව

**රූප සටහන 2: මාසික වෙළඳ ශේෂය (2021-2022)**



මූලයන්: ශ්‍රී ලංකා රේගුව, ශ්‍රී ලංකා මහ බැංකුව

**රූප සටහන 3: වෙළඳ මිල අනුපාතය (2021-2022)**



මූලයන්: ශ්‍රී ලංකා මහ බැංකුව

## වෙළඳ භාණ්ඩ අපනයන ක්‍රියාකාරීත්වය<sup>1</sup>

**සමස්ත අපනයන:** 2022 වසරේ ජූනි මාසයේ දී වෙළඳ භාණ්ඩ අපනයන ආදායම, එ.ජ. ඩොලර් මිලියන 1,248ක් ලෙස වාර්තා කරමින්, 2021 වසරේ අනුරූප මාසයට සාපේක්ෂව සියයට 23.9කින් ඉහළ ගිය අතර, එය මෙතෙක් වාර්තා වූ ඉහළම මාසික අපනයන අගය වේ. මෙම හිතකර ප්‍රතිඵලයට කාර්මික සහ කෘෂිකාර්මික අපනයන යන දෙඅංශයෙහිම ඉපයීම්වල ඉහළ යෑම දායක වූ අතර, අපනයන ආදායමෙන් සුළු අගයක් වන බනිජමය අපනයන පහළ යෑමක් වාර්තා කළේය. 2022 වසරේ ජනවාරි මාසයේ සිට ජූනි මාසය දක්වා කාලපරිච්ඡේදය තුළ සමස්ත අපනයන ආදායම එ.ජ. ඩොලර් මිලියන 6,514ක් දක්වා පසුගිය වසරේ අනුරූප කාලපරිච්ඡේදයට සාපේක්ෂව සියයට 14.3කින් ඉහළ ගියේය.

**කාර්මික අපනයන:** කාර්මික භාණ්ඩ අපනයන ආදායම, 2021 වසරේ ජූනි මාසයට සාපේක්ෂව 2022 වසරේ ජූනි මාසයේ දී සියයට 28.4කින් ඉහළ ගියේය. ඇඟලුම්වලින් ලද ඉහළ අපනයන ආදායම මෙම කාර්මික අපනයන ඉහළ යෑම සඳහා ප්‍රධාන වශයෙන් හේතු විය. සියලුම ප්‍රධාන වෙළඳපොළ (එක්සත් ජනපදය, යුරෝපා සංගමය සහ එක්සත් රාජධානිය) වෙත සිදු කළ ඇඟලුම් අපනයන වර්ධනය විය. මේ අතර, අනෙකුත් කාර්මික අපනයන කාණ්ඩ බොහොමයක්ද, විශේෂයෙන්ම, මැණික්, දියමන්ති හා ස්වර්ණාභරණ; බනිජ තෙල් නිෂ්පාදිත; සත්ත්ව ආහාර; සහ ආහාර, පාන වර්ග හා දුම්කොළ, ඉහළ කාර්යසාධනයක් පෙන්නුම් කළේය. ප්‍රධාන වශයෙන් ගුවන් යානා සහ නැව් යන දෙඅංශයම සඳහා යොදාගනු ලබන ඉන්ධනවල සාමාන්‍ය අපනයන මිල ගණන් ඉහළ යෑම හේතුවෙන් බනිජ තෙල් නිෂ්පාදිත අපනයන ආදායම ඉහළ ගියේය. මේ අතර, ඉපයීම්වල පහළ යෑමක් වාර්තාවූ අපනයන කාණ්ඩ වූයේ මූල ලෝහ හා ඒ ආශ්‍රිත නිෂ්පාදිත (ප්‍රධාන වශයෙන්, ඇලුමිනියම්, යකඩ සහ වානේ හා ඒ ආශ්‍රිත නිෂ්පාදිත); ප්‍රවාහන උපකරණ (ප්‍රධාන වශයෙන්, පාපැදි; ප්ලාස්ටික් හා ඒ ආශ්‍රිත නිෂ්පාදිත (ප්‍රධාන වශයෙන්, ප්ලාස්ටික් මලු සහ බැග්); සහ රසායනික නිෂ්පාදිත (ප්‍රධාන වශයෙන්, රූපලාවන්‍ය හෝ සනීපාරක්ෂක ද්‍රව්‍ය සහ ඖෂධීය නිෂ්පාදිත) ය.

**කෘෂිකාර්මික අපනයන:** 2022 වසරේ ජූනි මාසයේ දී කෘෂිකාර්මික භාණ්ඩ අපනයනයෙන් ලද සමස්ත ආදායම, 2021 වසරේ ජූනි මාසයට සාපේක්ෂව සියයට 9.2කින් ඉහළ ගිය අතර, මෙම ඉහළ යෑම සඳහා මුහුදු ආහාර (මූලික වශයෙන්, නැවුම් සහ ශීත කළ මාළු) සහ සුළු කෘෂිකාර්මික නිෂ්පාදිත (මූලික වශයෙන්, පුවක්) සැලකිය යුතු ලෙස දායක විය. පොල් මද ආශ්‍රිත නිෂ්පාදිත, එළවළු, සහ ස්වභාවික රබර් අපනයන ආදායම ද යම් ප්‍රමාණයකට ඉහළ ගියේය. මේ අතර, අපනයන පරිමාව අඩුවීම හේතුවෙන් තේ සහ කුළුබඩු අපනයන ආදායම, පිළිවෙළින්, සියයට 6.0කින් සහ සියයට 10.6කින් (වාර්ෂික ලක්ෂ්‍යමය පදනම මත) පහළ ගියේය.

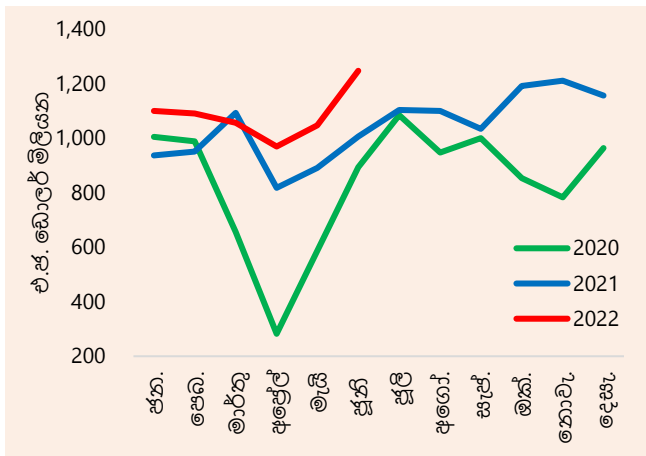
**බනිජමය අපනයන:** 2022 වසරේ ජූනි මාසයේ දී ප්‍රධාන වශයෙන්, ලෝපස්, ලෝබොර සහ අළු කාණ්ඩය යටතේ වර්ග කරන ලද ටයිටේනියම් ලෝපස් අපනයන ආදායම පහළ යෑම හේතුවෙන්, 2021 වසරේ ජූනි මාසයට සාපේක්ෂව බනිජමය අපනයන ආදායම සියයට 34.8කින් පහළ ගියේය.

**අපනයන දර්ශක:** 2022 වසරේ ජූනි මාසයේ දී අපනයන පරිමා දර්ශකය සියයට 23.5කින් කැපී පෙනෙන ලෙස ඉහළ ගිය අතර, ඒකක අගය දර්ශකය සියයට 0.3කින් (වාර්ෂික ලක්ෂ්‍යමය පදනම මත) සුළු වශයෙන්

<sup>1</sup> සම්මත ජාත්‍යන්තර වෙළඳ වර්ගීකරණය (සිව්වන සංස්කරණය) පදනම් කර ගත් අපනයන සංයුතිය ඇමුණුම | හි දක්වා ඇත.

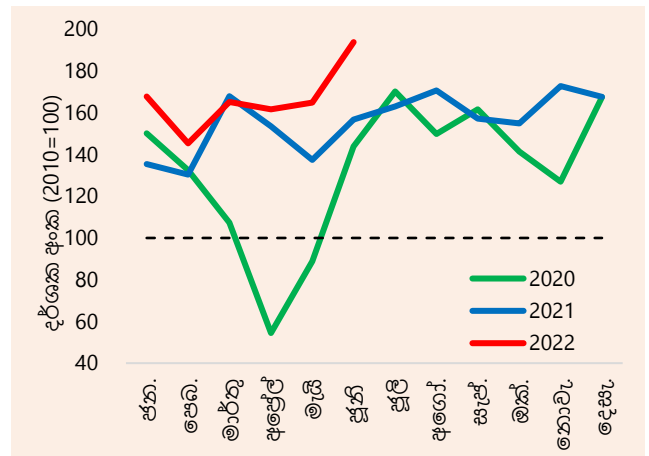
ඉහළ ගියේය. මේ අනුව, අපනයන ආදායම ඉහළ යාමට ප්‍රධාන වශයෙන් අපනයන පරිමාවන් ඉහළ යෑම හේතු වූ බව සැලකිය හැකිය.

**රූප සටහන 4: මාසික අපනයන ක්‍රියාකාරීත්වය**



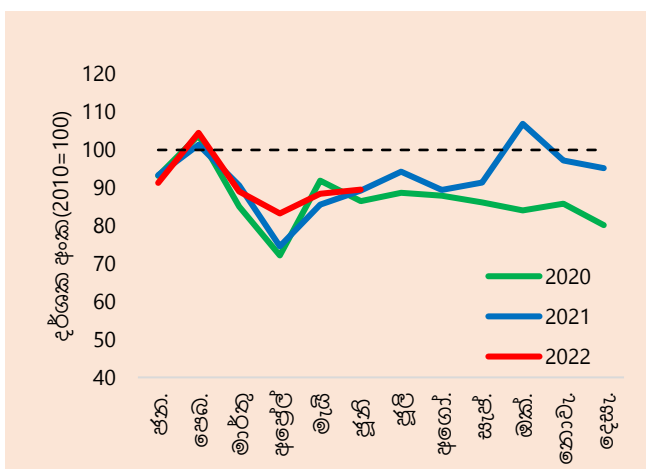
මූලයන්: ශ්‍රී ලංකා රේගුව, ශ්‍රී ලංකා මහ බැංකුව

**රූප සටහන 5: මාසික අපනයන පරිමා දර්ශකය**



මූලය: ශ්‍රී ලංකා මහ බැංකුව

**රූප සටහන 6: මාසික අපනයන ඒකක මිල දර්ශකය**



මූලය: ශ්‍රී ලංකා මහ බැංකුව

**සංඛ්‍යා සටහන 2: වෙළඳ භාණ්ඩ අපනයන ආදායම (අ)**

කාණ්ඩය	2021 ජූනි (එ.ජ.ඩො. මිලියන)	2022 ජූනි (එ.ජ.ඩො. මිලියන)	වෙනස (%)	2021 ජන.-ජූනි (එ.ජ.ඩො. මිලියන)	2022 ජන.-ජූනි (එ.ජ.ඩො. මිලියන)	වෙනස (%)
<b>1. කාර්මික අපනයන</b>	<b>771.4</b>	<b>990.3</b>	<b>28.4</b>	<b>4,407.7</b>	<b>5,260.3</b>	<b>19.3</b>
ආහාර, පාන වර්ග හා දුම්කොළ	41.7	52.3	25.4	248.0	274.4	10.6
සත්ත්ව ආහාර	8.7	21.1	143.1	58.9	77.6	31.8
රෙදිපිළි හා ඇඟලුම්	415.5	568.8	36.9	2,487.4	2,977.3	19.7
එයින්, ඇඟලුම්	376.6	526.4	39.8	2,267.5	2,732.9	20.5
රෙදිපිළි	30.0	31.4	4.4	156.6	180.6	15.3
අනෙකුත් නිම කළ රෙදිපිළි ද්‍රව්‍ය	8.8	11.0	25.2	63.3	63.8	0.7
රබර් නිෂ්පාදිත	92.9	99.5	7.2	499.7	493.3	-1.3
මැණික්, දියමන්ති හා ස්වර්ණාභරණ	21.2	35.1	65.7	132.2	192.3	45.5
යන්ත්‍රසූත්‍ර හා යාන්ත්‍රික උපකරණ	45.2	50.0	10.5	242.1	270.5	11.7
ප්‍රවාහන උපකරණ	12.8	9.9	-23.1	54.8	63.8	16.5
බනිතනලේ නිෂ්පාදිත	41.3	54.2	31.3	196.7	345.3	75.6
රසායනික නිෂ්පාදිත	21.8	20.0	-8.3	109.6	111.2	1.5
දැව හා කඩදාසි නිෂ්පාදිත	11.3	12.9	14.1	60.6	74.9	23.6
මුද්‍රණ කර්මාන්තය ආශ්‍රිත නිෂ්පාදිත	2.2	8.6	298.2	26.3	30.8	17.1
සම් භාණ්ඩ, සංචාරක භාණ්ඩ හා පාවහන්	4.7	6.8	46.2	22.5	37.3	65.5
ජලාස්ථික් හා ඒ ආශ්‍රිත නිෂ්පාදිත	7.6	5.4	-29.3	37.5	33.6	-10.4
මූල ලෝහ හා ඒ ආශ්‍රිත නිෂ්පාදිත	17.8	14.5	-18.8	73.2	92.1	25.8
පිහිටි නිෂ්පාදිත	3.3	4.1	23.5	17.6	18.4	4.4
වෙනත් කාර්මික අපනයන	23.4	27.1	15.6	140.7	167.5	19.1
<b>2. කෘෂිකාර්මික අපනයන</b>	<b>230.3</b>	<b>251.5</b>	<b>9.2</b>	<b>1,258.9</b>	<b>1,226.0</b>	<b>-2.6</b>
තේ	123.9	116.5	-6.0	650.5	577.4	-11.2
රබර්	2.6	2.8	6.3	20.3	23.3	14.8
පොල්	38.6	40.5	5.1	196.2	215.8	10.0
කුළුබඩු	35.5	31.7	-10.6	196.8	159.6	-18.9
එළවළු	1.9	3.4	79.1	12.2	12.7	4.7
සකස් නොකළ දුම්කොළ	3.1	2.1	-31.0	16.2	10.9	-32.6
සුළු කෘෂිකාර්මික නිෂ්පාදිත	8.9	18.1	103.3	60.4	84.1	39.4
මුහුදු ආහාර	15.8	36.4	130.8	106.4	142.2	33.6
<b>3. බනිජ අපනයන</b>	<b>4.4</b>	<b>2.9</b>	<b>-34.8</b>	<b>24.9</b>	<b>17.1</b>	<b>-31.3</b>
<b>4. වර්ග නොකළ අපනයන</b>	<b>0.9</b>	<b>3.1</b>	<b>233.1</b>	<b>7.5</b>	<b>10.8</b>	<b>44.1</b>
<b>මුළු අපනයන</b>	<b>1,007.0</b>	<b>1,247.8</b>	<b>23.9</b>	<b>5,699.1</b>	<b>6,514.2</b>	<b>14.3</b>

(අ) තාවකාලික

**මූලාශ්‍රය:** ශ්‍රී ලංකා රේගුව, ජාතික මැණික් හා ස්වර්ණාභරණ අධිකාරිය, ලංකා බනිජ තෙල් නීතිගත සංස්ථාව හා අනෙකුත් බනිජ තෙල් අපනයනකරුවන්, ශ්‍රී ලංකා මහ බැංකුව

**වෙළඳ භාණ්ඩ ආනයන ක්‍රියාකාරීත්වය<sup>2</sup>**

**සමස්ත ආනයන:** වෙළඳ භාණ්ඩ ආනයන වියදම, 2021 වසරේ ජූනි මාසයේ පැවති එ.ජ. ඩොලර් මිලියන 1,659ට සාපේක්ෂව 2022 වසරේ ජූනි මාසයේ දී එ.ජ. ඩොලර් මිලියන 1,226ක් දක්වා සියයට 26.1කින් සැලකිය යුතු ලෙස පහළ ගියේය. හදිසි නොවන ආනයන සීමා කිරීමේ නියාමන ක්‍රියාමාර්ග, විදේශ විනිමය ද්‍රවශීලතා හිඟය, විනිමය අනුපාතිකය අවප්‍රමාණය වීම යනාදිය හේතුවෙන් ආනයන වියදමෙහි පුළුල් පහළ යෑමක් දක්නට ලැබුණු අතර, අධික ඉන්ධන වියදම මගින් මෙම ආනයන වියදමේ පහළ යෑම බොහෝ දුරට නිෂ්ඵල කළේය. මේ අතර, 2022 වසරේ ජනවාරි මාසයේ සිට ජූනි මාසය දක්වා කාලපරිච්ඡේදය තුළ සමුච්චිත පදනම මත ආනයන වියදම එ.ජ. ඩොලර් මිලියන 10,028ක් ලෙස වාර්තා වූ අතර, එය වාර්ෂික ලක්ෂ්‍යමය පදනම මත සියයට 0.1ක සුළු ඉහළ යෑමකි.

**පාරිභෝගික භාණ්ඩ:** පාරිභෝගික භාණ්ඩ ආනයන වියදම 2021 වසරේ ජූනි මාසයට සාපේක්ෂව, 2022 වසරේ ජූනි මාසයේ දී සියයට 53.8කින් සැලකිය යුතු ලෙස පහළ ගිය අතර, ඒ සඳහා ප්‍රධාන වශයෙන් ආහාර හා පාන වර්ග ආනයන වියදම සියයට 46.1කින් සහ ආහාර නොවන පාරිභෝගික භාණ්ඩ ආනයන වියදම සියයට 59.7කින් අඩුවීම හේතු විය. ආහාර හා පාන වර්ගවල ආනයන වියදම වාර්ෂික ලක්ෂ්‍යමය පදනම මත පහළ යෑම සඳහා කිරි ආශ්‍රිත නිෂ්පාදිත (ප්‍රධාන වශයෙන්, කිරිපිටි), තෙල් සහ මේද වර්ග (ප්‍රධාන වශයෙන්, පොල්තෙල්), එළවළු (ප්‍රධාන වශයෙන්, ලොකු ලෑණු, මයිසූර් පර්පු සහ සුදුලෑණු), සහ සීනි, බොහෝදුරට හේතු විය. කෙසේ වෙතත්, ධාන්‍ය සහ ඇඹරුම් කර්මාන්තය ආශ්‍රිත නිෂ්පාදිත (ප්‍රධාන වශයෙන්, සහල්) ආනයන වියදම සැලකිය යුතු ලෙස ඉහළ ගිය අතර, පාන වර්ග (ප්‍රධාන වශයෙන්, වයින සහ බියර් හැර අනෙකුත් මධ්‍යසාර පාන වර්ග) සහ කුළුබඩු (ප්‍රධාන වශයෙන්, මිරිස්) ආනයන වියදම ද 2021 වසරේ ජූනි මාසයට සාපේක්ෂව 2022 වසරේ ජූනි මාසයේ දී ඉහළ ගියේය. ආහාර නොවන පාරිභෝගික භාණ්ඩ ආනයන වියදම සමස්තයක් ලෙස පහළ ගිය නමුත් බෙහෙත් සහ ඖෂධීය නිෂ්පාදිත (ප්‍රධාන වශයෙන්, ඖෂධ), විදුලි සංදේශ උපාංග (ප්‍රධාන වශයෙන්, ජංගම දුරකථන) සහ ගෘහ උපකරණ (ප්‍රධාන වශයෙන්, රූපවාහිනී) ආනයනය පහළ යෑම කැපී පෙනුණි. මේ අතර, රෙදිපිළි හා උපාංග ආනයන වියදමෙහි ඉහළ යෑමක් නිරීක්ෂණය විය.

**අන්තර් භාණ්ඩ:** කාර්මික සහ කෘෂිකාර්මික යෙදවුම් කාණ්ඩ බොහොමයක ආනයන වියදම් පහළ ගිය නමුත්, ඉන්ධන ආනයන වියදම සැලකිය යුතු ලෙස ඉහළ යෑම නිසා, 2022 වසරේ ජූනි මාසයේ අන්තර් භාණ්ඩ ආනයන වියදම වසරකට පෙර පැවති අගයට සාපේක්ෂව සියයට 2.8කින් පමණක් පහළ ගියේය. විශාල වශයෙන් ආනයන වියදම පහළ යෑමක් වාර්තා කළ අතරමැදි භාණ්ඩ කාණ්ඩ අතර, මූල ලෝහ (ප්‍රධාන වශයෙන්, යකඩ සහ වානේ); ප්ලාස්ටික් හා ඒ ආශ්‍රිත නිෂ්පාදිත (ප්‍රධාන වශයෙන්, ප්‍රාථමික ස්වරූපයෙන් පවතින ප්ලාස්ටික්); තිරිඟු ඇට; සහ රසායනික නිෂ්පාදිත (ප්‍රධාන වශයෙන්, කාබන් සහ රසායනාගාර ප්‍රතික්‍රියාකාරක) ඇතුළත් වේ. මෙම මාසය තුළ බොරතෙල් ආනයනය නොකළ ද, පිරිපහදු කළ බනිෂ් තෙල් නිෂ්පාදිතවල පරිමාව සහ සාමාන්‍ය ආනයන මිල ගණන් ඉහළ යෑම හේතුවෙන් ඉන්ධන ආනයන වියදම, 2021 වසරේ ජූනි මාසයට සාපේක්ෂව මෙම මාසයේ දී එ.ජ. ඩොලර් මිලියන 200ක අගයක් වාර්තා කරමින් සියයට 201.9කින් (වාර්ෂික ලක්ෂ්‍යමය පදනම මත) ඉහළ ගියේය. තවද, 2021 වසරේ ජූනි මාසයට සාපේක්ෂව 2022 වසරේ ජූනි මාසයේ දී දියමන්ති, අගනා ගල් වර්ග සහ ලෝහ වර්ග (මූලික

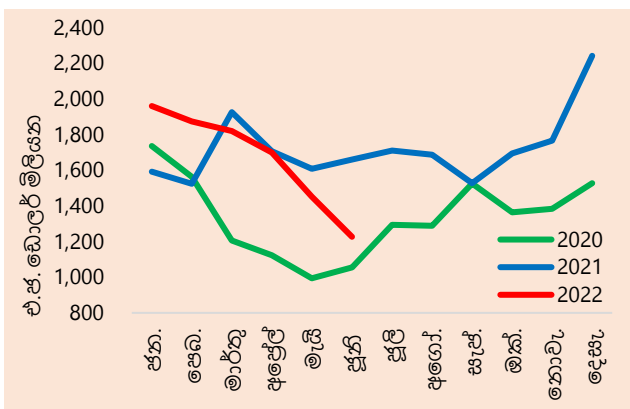
<sup>2</sup> සම්මත ජාත්‍යන්තර වෙළඳ වර්ගීකරණය (සිව්වන සංස්කරණය) පදනම් කර ගත් ආනයන සංයුතිය ඇමුණුම IIහි දක්වා ඇත.

වශයෙන්, කාර්මික කටයුතු සඳහා යොදා ගන්නා දියමන්ති) ආනයන වියදමෙහි ද ඉහළ යෑමක් වාර්තා විය.

**ආයෝජන භාණ්ඩ:** 2021 වසරේ ජුනි මාසයට සාපේක්ෂව 2022 වසරේ ජුනි මාසයේ දී ආයෝජන භාණ්ඩ ආනයන වියදම සියයට 46.3කින් පහළ ගිය අතර, ඒ සඳහා සියලු ආයෝජන භාණ්ඩ උප කාණ්ඩවල ආනයන වියදම පහළ යෑම හේතු විය. යන්ත්‍රසූත්‍ර හා උපකරණ, ගොඩනැගිලි ද්‍රව්‍ය සහ ප්‍රවාහන උපකරණ යන ප්‍රධාන ආයෝජන භාණ්ඩ කාණ්ඩ යටතේ ලැයිස්තුගත කර ඇති සියලුම භාණ්ඩ වර්ගවල ආනයන වියදම පහත වැටීමක් වාර්තා කළේය. නමුත් ගුවන් යානා කොටස් සහ ඉලෙක්ට්‍රොනික උපකරණ ආශ්‍රිත ආනයන වියදමෙහි යම් වැඩිවීමක් නිරීක්ෂණය විය.

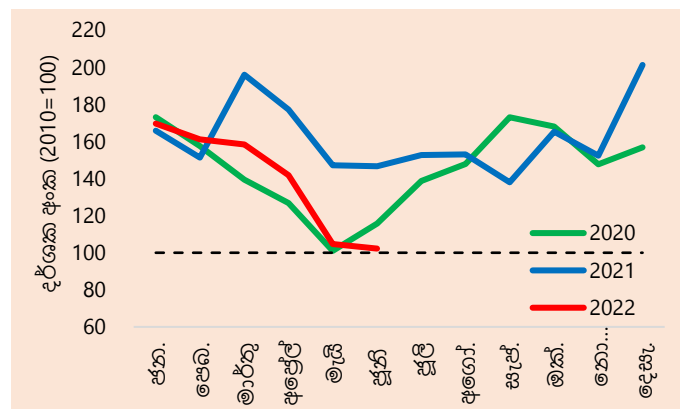
**ආනයන දර්ශක:** 2022 වසරේ ජුනි මාසයේ දී ආනයන වියදම පහළ යෑම සඳහා ප්‍රධාන වශයෙන් ආනයන පරිමාව හේතු වූ බව නිරූපණය කරමින් ආනයන පරිමා දර්ශකය සියයට 30.3කින් (වාර්ෂික ලක්ෂ්‍යමය පදනම මත) පහළ ගිය අතර, ආනයන ඒකක මිල දර්ශකය සියයට 6.1කින් ඉහළ ගියේය.

**රූප සටහන 7: මාසික ආනයන ක්‍රියාකාරීත්වය**



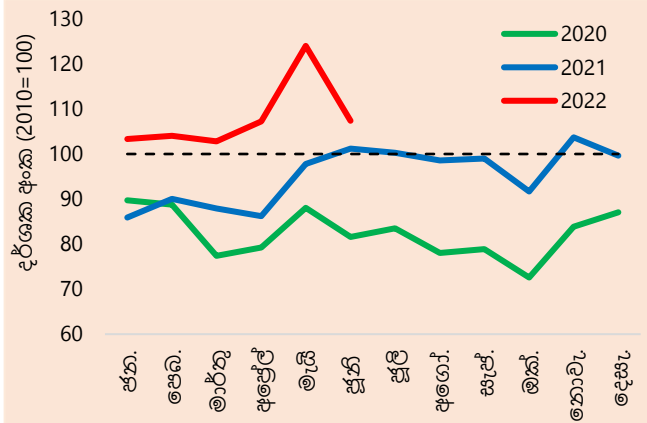
මූලයන්: ශ්‍රී ලංකා රේගුව, ශ්‍රී ලංකා මහ බැංකුව

**රූප සටහන 8: මාසික ආනයන පරිමා දර්ශකය**



මූලය: ශ්‍රී ලංකා මහ බැංකුව

**රූප සටහන 9: මාසික ආනයන ඒකක මිල දර්ශකය**



මූලය: ශ්‍රී ලංකා මහ බැංකුව

**සංඛ්‍යා සටහන 3: වෙළඳ භාණ්ඩ ආනයන වියදම (අ)**

කාණ්ඩය	2021 ජූනි (එ.ජ.ඩො. මිලියන)	2022 ජූනි (එ.ජ.ඩො. මිලියන)	වෙනස (%)	2021 ජන.-ජූනි (එ.ජ.ඩො. මිලියන)	2022 ජන.-ජූනි (එ.ජ.ඩො. මිලියන)	වෙනස (%)
<b>1. පාරිභෝගික භාණ්ඩ</b>	<b>382.2</b>	<b>176.5</b>	<b>-53.8</b>	<b>1,912.3</b>	<b>1,530.2</b>	<b>-20.0</b>
ආහාර හා පාන වර්ග	165.0	89.0	-46.1	914.9	856.9	-6.3
ධාන්‍ය හා ඇඹරුම් කර්මාන්තය ආශ්‍රිත නිෂ්පාදිත	3.6	22.5	517.2	19.6	210.0	971.1
කිරි ආශ්‍රිත නිෂ්පාදිත	45.8	11.4	-75.0	184.4	150.3	-18.5
එළවළු (ආ)	39.6	21.6	-45.5	211.1	169.1	-19.9
මුහුදු ආහාර	9.6	5.3	-45.1	52.7	41.8	-20.6
සීනි හා රසකැවිලි	23.8	6.9	-70.9	206.7	105.5	-49.0
කුළුබඩු	8.9	9.2	3.7	68.4	69.5	1.6
වෙනත් ආහාර හා පාන වර්ග	33.7	12.1	-64.1	171.9	110.6	-35.6
ආහාර නොවන පාරිභෝගික භාණ්ඩ	217.2	87.5	-59.7	997.4	673.3	-32.5
පෞද්ගලික රචනා	0.4	0.5	35.5	4.4	3.9	-11.3
බෙහෙත් හා ඖෂධීය නිෂ්පාදිත	94.8	36.4	-61.6	328.2	267.1	-18.6
ගෘහ උපකරණ	26.3	4.8	-81.6	139.3	58.6	-57.9
රෙදිපිළි හා උපාංග	15.0	21.1	41.0	105.3	130.8	24.2
විදුලි සංදේශ උපකරණ	41.5	4.0	-90.3	205.3	46.7	-77.2
ගෘහ හා දැව භාණ්ඩ	12.7	8.6	-31.7	77.7	71.5	-7.9
වෙනත් ආහාර නොවන පාරිභෝගික භාණ්ඩ	26.5	11.9	-55.1	137.3	94.6	-31.1
<b>2. අන්තර් භාණ්ඩ</b>	<b>839.0</b>	<b>815.7</b>	<b>-2.8</b>	<b>5,950.1</b>	<b>6,658.4</b>	<b>11.9</b>
ඉන්ධන	66.3	200.1	201.9	1,787.2	2,583.9	44.6
එයින්, බොරතෙල්	-	-	-	317.0	175.1	-44.8
පිරිපහදු කළ බනිජතෙල්	66.2	200.1	202.3	1,343.5	2,144.3	59.6
ගල්අඟුරු	0.1	...	-84.0	126.7	264.5	108.8
දියමන්ති, අගනා ගල් වර්ග හා ලෝහ වර්ග	10.5	23.4	122.1	62.2	99.3	59.6
රෙදිපිළි හා රෙදිපිළි උපාංග	276.8	280.9	1.5	1,451.1	1,685.6	16.2
කඩදාසි හා ඝන කඩදාසි	52.0	45.7	-12.1	241.4	250.9	3.9
කෘෂිකාර්මික යෙදවුම්	27.9	15.4	-44.9	136.9	118.9	-13.1
තිරිඟු හා ඉරිඟු	43.6	12.2	-72.0	184.6	136.3	-26.2
මූල ලෝහ	57.5	18.1	-68.5	354.5	239.1	-32.5
ජ්ලාස්ටික් හා ඒ ආශ්‍රිත නිෂ්පාදිත	80.9	48.7	-39.9	403.7	369.1	-8.6
රසායනික නිෂ්පාදිත	101.9	77.4	-24.0	567.4	515.4	-9.2
පොහොර	2.2	1.5	-30.6	97.5	46.0	-52.8
රබර් හා ඒ ආශ්‍රිත නිෂ්පාදිත	37.9	28.7	-24.2	199.2	181.3	-9.0
බනිජ නිෂ්පාදිත	14.7	10.6	-27.9	75.0	84.4	12.5
වෙනත් අන්තර් භාණ්ඩ	66.8	52.9	-20.8	389.4	348.1	-10.6
<b>3. ආයෝජන භාණ්ඩ</b>	<b>436.2</b>	<b>234.1</b>	<b>-46.3</b>	<b>2,147.4</b>	<b>1,837.4</b>	<b>-14.4</b>
යන්ත්‍රසූත්‍ර හා උපකරණ	270.3	156.4	-42.2	1,366.5	1,181.3	-13.6
ගොඩනැගිලි ද්‍රව්‍ය	118.7	68.8	-42.0	601.6	557.8	-7.3
ප්‍රවාහන උපකරණ	46.6	8.5	-81.7	177.6	96.0	-45.9
වෙනත් ආයෝජන භාණ්ඩ	0.6	0.3	-45.5	1.7	2.3	34.6
<b>4. වර්ග නොකළ ආනයන</b>	<b>1.8</b>	<b>0.2</b>	<b>-88.0</b>	<b>4.9</b>	<b>2.2</b>	<b>-55.7</b>
<b>මුළු ආනයන</b>	<b>1,659.2</b>	<b>1,226.5</b>	<b>-26.1</b>	<b>10,014.7</b>	<b>10,028.1</b>	<b>0.1</b>
<b>එයින් ඉන්ධන නොවන ආනයන</b>	<b>1,592.9</b>	<b>1,026.4</b>	<b>-35.6</b>	<b>8,227.6</b>	<b>7,444.2</b>	<b>-9.5</b>

(අ) තාවකාලික

(ආ) පරිපූර්ණ, ඒ.ඒ.ඒ. අර්නාපල්, රනිල කුලයට අයත් එළවළු සහ වෙනත් එළවළු ඇතුළත් වේ.

... සැලකිය යුතු නොවේ

**මූලාශ්‍ර:** ශ්‍රී ලංකා රේගුව, ලංකා බනිජ තෙල් නීතිගත සංස්ථාව, ලංකා අයි.ඕ.සී. සමාගම, ශ්‍රී ලංකා මහ බැංකුව

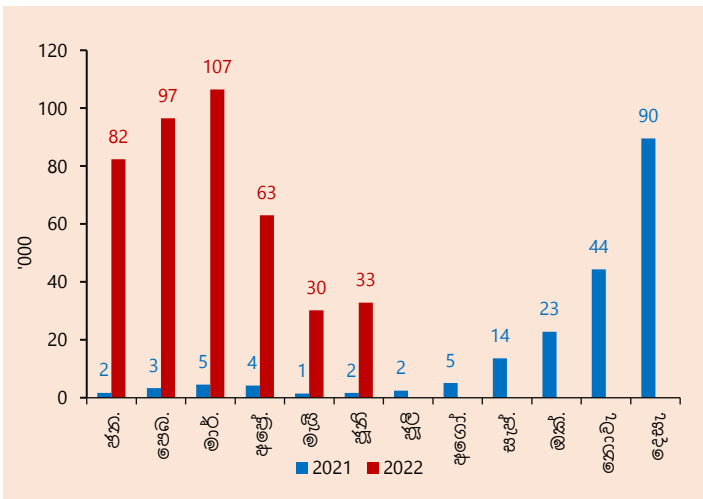


## විදේශීය ජංගම ගිණුමේ වාර්තා වූ අනෙකුත් ප්‍රධාන වර්ධනයන්

**විදේශ සේවා නියුක්තිකයන්ගේ ප්‍රේෂණ:** 2022 වසරේ මැයි මාසයේ දී වූ එ.ජ. ඩොලර් මිලියන 304ක් සහ පෙර වසරේ ජූනි මාසය තුළ වූ එ.ජ. ඩොලර් මිලියන 478ට සාපේක්ෂව 2022 වසරේ ජූනි මාසයේ දී විදේශ සේවා නියුක්තිකයන්ගේ ප්‍රේෂණ එ.ජ. ඩොලර් මිලියන 274ක් දක්වා මන්දගාමී විය. මේ අතර, 2022 වසරේ ජූනි මාසය තුළ දී විදේශ රැකියා සඳහා පිටත්ව යෑමේ සමස්තය 26,944ක් ලෙස වාර්තා වූ අතර, එය 2022 වසරේ මැයි මාසය තුළ දී වාර්තා වූ 22,194ට සාපේක්ෂව කැපී පෙනෙන වර්ධනයකි. විදේශ රැකියා සඳහා පිටත්ව යෑමේ සමස්තය නුපුහුණු (9,317), පුහුණු (7,977) සහ ගෘහ සේවිකා (6,556) යන කාණ්ඩවලින් සමන්විත විය. 2022 වසරේ ජනවාරි- ජූනි දක්වා කාලය තුළ වාර්තා වී ඇති විදේශ රැකියා සඳහා පිටත්ව ගිය මුළු පිටවීම් 140,701ට සාපේක්ෂව, එය පෙර වසරේ අනුරූප කාලපරිච්ඡේදය තුළ 30,757ක් සහ 2021 වසර තුළ 117,952ක් විය.

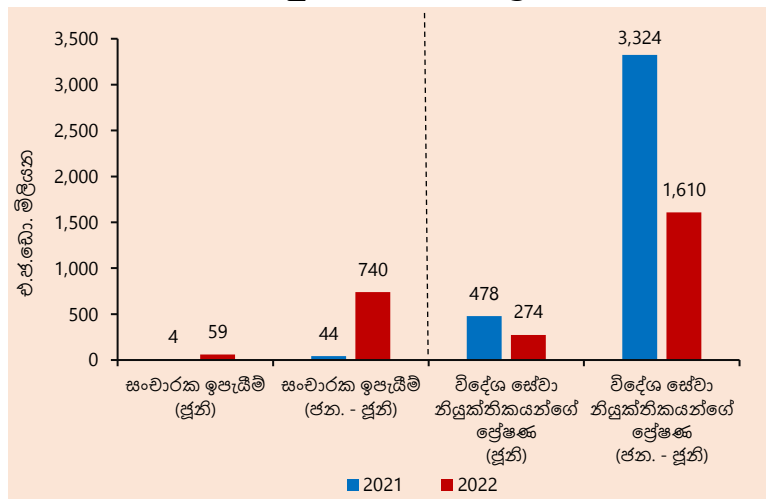
**සංචාරක පැමිණීම්:** 2022 වසරේ මැයි මාසයේ වාර්තා වූ 30,207ක සංචාරක පැමිණීම් ප්‍රමාණයට සාපේක්ෂව, 2022 වසරේ ජූනි මාසයේ දී පැමිණි සංචාරකයන් ප්‍රමාණය 32,856ක් දක්වා ඉහළ ගියේය. පවතින ඉන්ධන හිඟය, විදුලිය ඇනහිටීම්, ආර්ථික හා සමාජීය බාධා කිරීම්, ඇතැම් රටවල් විසින් නිකුත් කරන ලද සංචාරක උපදේශන යනාදිය වැනි අහිතකර වර්ධනයන් 2022 වසරේ ජූනි මාසයේදී සංචාරක පැමිණීම් කෙරෙහි බලපෑවේය. 2022 වසරේ ජූනි මාසය තුළ වැඩිම සංචාරක පැමිණීම් ප්‍රමාණයක් වාර්තා වූ රටවල් ලෙස ඉන්දියාව, එක්සත් රාජධානිය, ඔස්ට්‍රේලියාව සහ ජර්මනිය පැවතුණි. 2022 වසරේ මැයි මාසයේ දී වූ එ.ජ. ඩොලර් මිලියන 54ක් සහ පෙර වසරේ ජූනි මාසය තුළ වූ එ.ජ. ඩොලර් මිලියන 4ට සාපේක්ෂව 2022 වසරේ ජූනි මාසයේ දී සංචාරක ඉපැයීම් එ.ජ. ඩොලර් මිලියන 59ක් ලෙස ඇස්තමේන්තු කර ඇත.

**රූප සටහන 10: මාසික සංචාරක පැමිණීම්**



මූලය: ශ්‍රී ලංකා සංචාරක සංවර්ධන අධිකාරිය

**රූප සටහන 11: සංචාරක ඉපැයීම් සහ විදේශ සේවා නියුක්තිකයන්ගේ ප්‍රේෂණ**



මූලයන්: ශ්‍රී ලංකා සංචාරක සංවර්ධන අධිකාරිය, බලපත්‍රලාභී බැංකු, ශ්‍රී ලංකා මහ බැංකුව

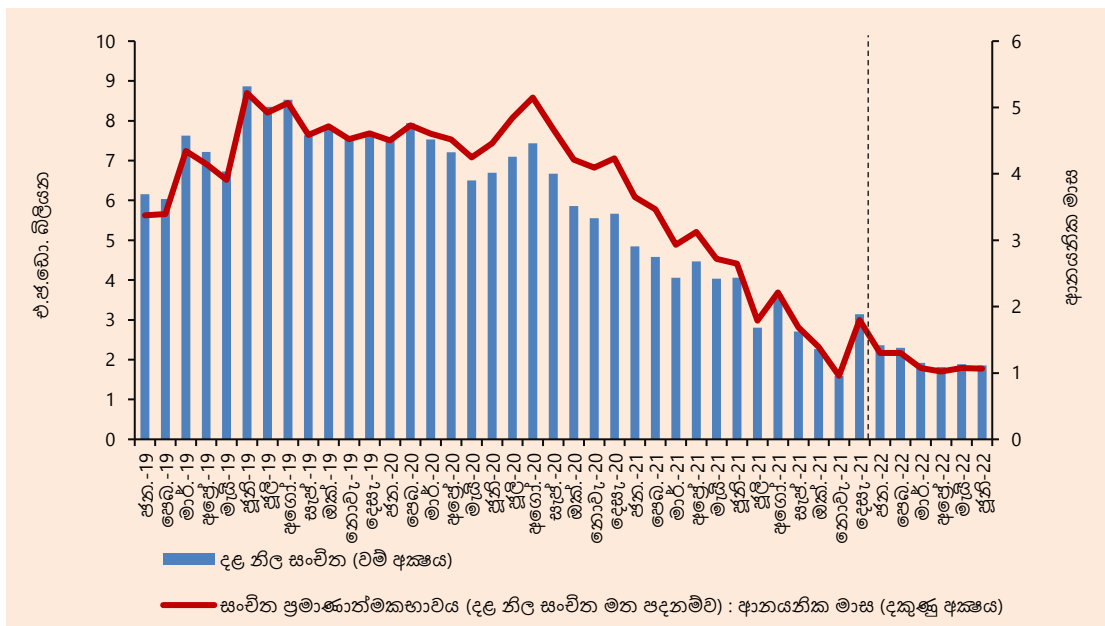
## මූල්‍ය ලැබීම

2022 වසරේ ජුනි මාසය තුළ රාජ්‍ය සුරැකුම්පත් වෙළඳපොළ වෙතින් විදේශීය ආයෝජන සුළු ශුද්ධ ලැබීමක් වාර්තා වූ අතර, එහි ප්‍රතිඵලයක් ලෙස 2022 වසරේ ජනවාරි-ජුනි දක්වා කාලය තුළ රාජ්‍ය සුරැකුම්පත් වෙළඳපොළ වෙත එ.ජ. ඩොලර් මිලියන 6ක සමස්ත ශුද්ධ ලැබීමක් විය. මේ අතර, ප්‍රාථමික හා ද්විතීයික වෙළඳපොළ ගනුදෙනු ඇතුළුව, 2022 වසරේ ජුනි මාසයේ දී කොළඹ කොටස් වෙළඳපොළ වෙත විදේශ ලැබීම්වල සුළු ශුද්ධ ගෙවීමක් වාර්තා විය. සමුච්චිත පදනම මත, 2022 වසරේ ජුනි මාසයෙන් අවසන් වූ මාස හය තුළ දී ප්‍රාථමික හා ද්විතීයික වෙළඳපොළ ගනුදෙනු ඇතුළුව, කොළඹ කොටස් වෙළඳපොළ වෙතින් එ.ජ. ඩොලර් මිලියන 92ක විදේශීය ආයෝජන ශුද්ධ ලැබීමක් වාර්තා විය.

## ජාත්‍යන්තර සංචිත

2022 වසරේ ජුනි මාසය අවසන් වන විට දළ නිල සංචිත ප්‍රමාණය එ.ජ. ඩොලර් බිලියන 1.9ක් විය. චීන මහජන බැංකුවෙන් ලද එ.ජ. ඩොලර් බිලියන 1.5කට සමාන විදේශ විනිමය හුවමාරු පහසුකම මෙයට ඇතුළත් වූ අතර, එය භාවිතා කිරීම යම් කොන්දේසි වලට යටත් වේ. මහ බැංකුව දළ නිල සංචිතවලට ගලා ඒම උපයෝගී කර ගනිමින් අත්‍යවශ්‍ය ආනයන මූල්‍යකරණය කිරීම සඳහා විදේශ විනිමය ද්‍රවශීලතාව අඛණ්ඩව සැපයීම සිදු කළේය. එහි ප්‍රතිඵලයක් වශයෙන්, 2022 වසරේ ජුනි මස අවසනයේදී භාවිත කළ හැකි සංචිත මට්ටම සැලකිය යුතු ලෙස අඩු මට්ටමක පවතී. දළ නිල සංචිත හා බැංකු අංශයේ දළ විදේශීය වත්කම් වලින් සමන්විත වන මුළු විදේශීය වත්කම් ප්‍රමාණය 2022 වසරේ ජුනි මාසය අවසානයේ දී එ.ජ. ඩොලර් බිලියන 5.5ක් විය.

රූප සටහන 12: දළ නිල සංචිත සහ සංචිත ප්‍රමාණාත්මකභාවය

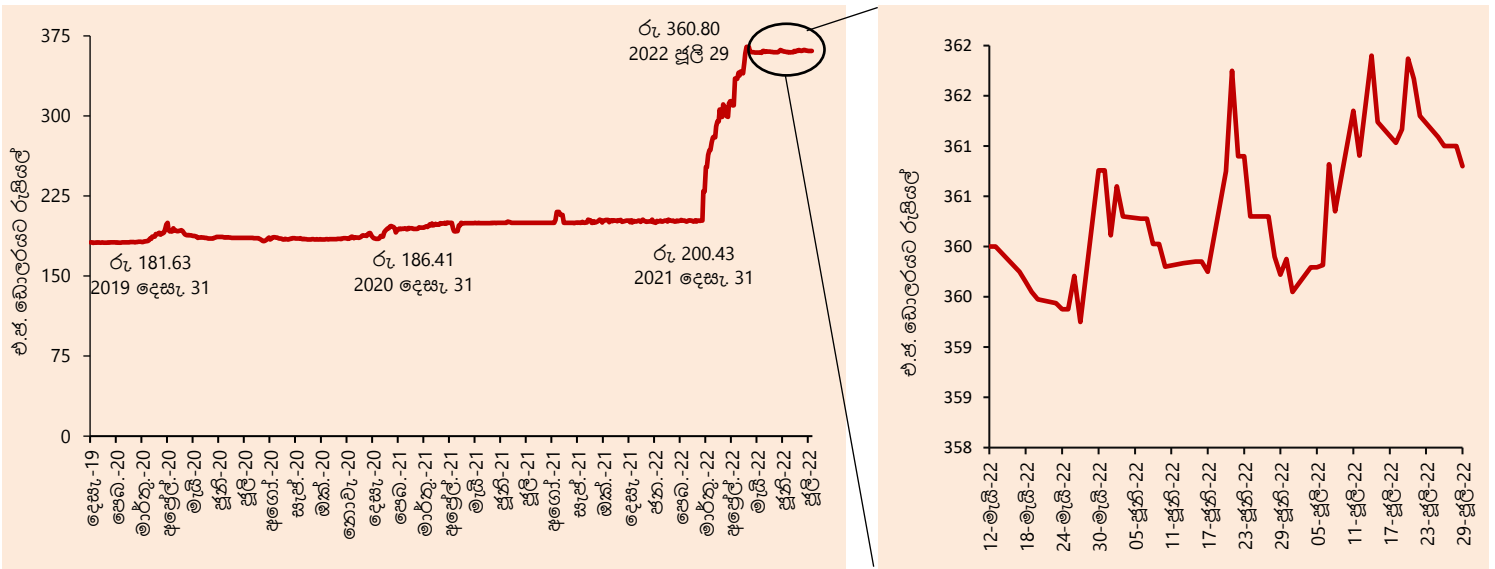


මූලාශ්‍රය: ශ්‍රී ලංකා මහ බැංකුව

## විනිමය අනුපාතිකයෙහි හැසිරීම

2022 වසරේ මැයි මාසයේ දී දෛනික අවසරලත් විවලන කලාපය හඳුන්වා දීමෙන් පසුව, 2022 වසරේ ජුනි මාසය පුරාවටම වෙළඳපොළ තුළ ස්ථාවර විනිමය අනුපාතිකයක් පැවතුණි. ඒ අනුව, 2022 වසරේ මැයි 13 සිට මේ දක්වා, ශ්‍රී ලංකා රුපියල, එ.ජ. ඩොලරයට සාපේක්ෂව සුළු අවප්‍රමාණය වීමක් වාර්තා කළද, 2022 වසරේ ජූලි මස 29වන දින දක්වා කාලය තුළ දී එය එ.ජ. ඩොලරයට සාපේක්ෂව සියයට 44.4ක අවප්‍රමාණයක් වාර්තා කර ඇත. මේ අතර, අනෙකුත් විදේශ ව්‍යවහාර මුදල් වල හැසිරීම පිළිබිඹු කරමින්, 2022 වසරේ ජූලි 29වන දින දක්වා කාලය තුළ දී ශ්‍රී ලංකා රුපියල, යුරෝ, ස්ටර්ලින් පවුම, ජපන් යෙන්, ඕස්ට්‍රේලියානු ඩොලරයට සහ ඉන්දියානු රුපියලට සාපේක්ෂව අවප්‍රමාණය විය.

රූප සටහන 13: එ.ජ. ඩොලරයට සාපේක්ෂව රුපියලෙහි වෙනස් වීම



මූලය: ශ්‍රී ලංකා මහ බැංකුව

සංඛ්‍යා සටහන 4: තෝරාගත් ව්‍යවහාර මුදල් ඒකකවලට සාපේක්ෂව ශ්‍රී ලංකා රුපියලෙහි වෙනස් වීම \*

මුදල් ඒකකය	2020	2021	2022 (ජූලි 29 දක්වා)
එ.ජ. ඩොලරය	-2.6%	-7.0%	-44.4%
යුරෝ	-11.2%	+1.1%	-38.3%
ස්ටර්ලින් පවුම	-6.2%	-6.0%	-38.4%
ජපන් යෙන්	-7.5%	+3.8%	-35.1%
ඕස්ට්‍රේලියානු ඩොලරය	-11.4%	-1.2%	-42.4%
ඉන්දියානු රුපියල	0.0%	-5.5%	-40.5%

\* අවප්‍රමාණය (-)/ අතිප්‍රමාණය (+)

මූලය: ශ්‍රී ලංකා මහ බැංකුව

**ඇමුණුම I:**

**සම්මත ජාත්‍යන්තර වෙළඳ වර්ගීකරණයට (සිව්වන සංස්කරණය) අනුව අපනයන සංයුතිය (අ)**

කාණ්ඩය	2021 ජූනි (එ.ජ.ඩො. මිලියන)	2022 ජූනි (එ.ජ.ඩො. මිලියන)	වෙනස (%)	2021 ජන.-ජූනි (එ.ජ.ඩො. මිලියන)	2022 ජන.-ජූනි (එ.ජ.ඩො. මිලියන)	වෙනස (%)
<b>0. ආහාර හා සජීවී සතුන්</b>	<b>226.8</b>	<b>272.7</b>	<b>20.2</b>	<b>1,278.9</b>	<b>1,282.2</b>	<b>0.3</b>
03 මත්ස්‍යයින් හා ඒ ආශ්‍රිත සැකසුම්	18.0	39.5	119.7	123.1	159.7	29.8
04 බාන්‍ය හා බාන්‍ය සැකසුම්	4.9	8.4	69.7	31.9	39.8	24.7
05 එළවළු හා පලතුරු	34.5	44.8	29.9	206.8	234.0	13.1
07 කෝපි, තේ, කොකෝවා, කුලඹඩු හා ඒ ආශ්‍රිත නිෂ්පාදිත	156.3	147.2	-5.8	830.3	729.8	-12.1
<b>1. පාන වර්ග හා දුම්කොළ</b>	<b>13.7</b>	<b>13.0</b>	<b>-4.6</b>	<b>64.9</b>	<b>68.1</b>	<b>4.9</b>
11 පාන වර්ග	2.6	5.5	116.5	14.7	24.3	65.0
12 දුම්කොළ හා දුම්කොළ ආශ්‍රිත නිෂ්පාදිත	11.1	7.5	-32.5	50.2	43.8	-12.7
<b>2. ඉන්ධන හැර ආහාරයට නුසුදුසු සකස් නොකළ ද්‍රව්‍ය</b>	<b>36.2</b>	<b>40.2</b>	<b>11.0</b>	<b>209.3</b>	<b>234.0</b>	<b>11.8</b>
23 සකස් නොකළ රබර්	2.7	2.9	5.9	20.8	23.9	15.3
26 රෙදිපිළි සඳහා යොදාගනු ලබන කෙඳි වර්ග හා ඒවායේ අපද්‍රව්‍ය	21.7	21.2	-2.2	116.9	126.2	8.0
<b>3. බනිජමය ඉන්ධන, ලිහිසි ද්‍රව්‍ය හා ඒ ආශ්‍රිත ද්‍රව්‍ය</b>	<b>41.3</b>	<b>54.2</b>	<b>31.3</b>	<b>196.7</b>	<b>345.3</b>	<b>75.6</b>
33 බනිජ තෙල්, බනිජ තෙල් නිෂ්පාදිත හා ඒ ආශ්‍රිත ද්‍රව්‍ය	31.6	54.2	71.7	177.5	329.4	85.6
34 ස්වාභාවික හා නිෂ්පාදිත ගැස් වර්ග	9.7	-	-	19.1	15.9	-17.1
<b>4. සත්ව හා එළවළු තෙල්, මේද හා ඉටි</b>	<b>10.2</b>	<b>9.6</b>	<b>-5.9</b>	<b>56.6</b>	<b>53.2</b>	<b>-6.0</b>
42 පිරිපහදු කළ හෝ නොකළ, නිස්සාරණයට ලක් කළ ස්ථායී එළවළු මේද හා තෙල්	8.2	9.6	16.7	38.4	42.2	9.7
<b>5. රසායනික ද්‍රව්‍ය හා ඒ ආශ්‍රිත නිෂ්පාදිත (අන් තැනක සඳහන් නොවන)</b>	<b>27.5</b>	<b>23.5</b>	<b>-14.4</b>	<b>139.2</b>	<b>134.9</b>	<b>-3.1</b>
<b>6. ප්‍රධාන වශයෙන්ම ද්‍රව්‍ය අනුව වර්ග කර ඇති නිෂ්පාදන භාණ්ඩ</b>	<b>149.4</b>	<b>172.1</b>	<b>15.2</b>	<b>793.0</b>	<b>921.0</b>	<b>16.1</b>
62 රබර් නිෂ්පාදන (අන් තැනක සඳහන් නොවන)	61.5	69.8	13.4	321.0	343.0	6.9
65 රෙදිපිළි සඳහා යොදාගනු ලබන නුල්, රෙදි, සකස් කරන ලද උපාංග, හා ඒ ආශ්‍රිත නිෂ්පාදිත (අන් තැනක සඳහන් නොවන)	37.5	41.0	9.4	208.8	231.1	10.7
66 ලෝහමය නොවන බනිජ නිෂ්පාදිත (අන් තැනක සඳහන් නොවන)	26.6	41.0	54.6	159.6	222.9	39.6
<b>7. යන්ත්‍රසූත්‍ර හා ප්‍රවාහන උපකරණ</b>	<b>56.8</b>	<b>58.5</b>	<b>3.1</b>	<b>289.4</b>	<b>325.4</b>	<b>12.4</b>
77 විද්‍යුත් යන්ත්‍රසූත්‍ර, උපකරණ හා උපාංග සහ ඒ ආශ්‍රිත විද්‍යුත් කොටස් (අන් තැනක සඳහන් නොවන)	29.5	31.5	7.0	155.8	174.0	11.7
<b>8. විවිධ නිෂ්පාදන උපාංග</b>	<b>445.2</b>	<b>603.8</b>	<b>35.6</b>	<b>2,670.9</b>	<b>3,149.4</b>	<b>17.9</b>
84 නිම් ඇඳුම් හා ඇඟලුම් සකස් කිරීමට ගන්නා උපාංග	411.6	560.0	36.0	2,461.8	2,902.9	17.9
<b>9. සම්මත ජාත්‍යන්තර වෙළඳ වර්ගීකරණයෙහි වෙනත් ස්ථානයක සඳහන් නොවන වෙළඳ භාණ්ඩ හා ගනුදෙනු</b>	<b>-</b>	<b>0.1</b>	<b>-</b>	<b>0.3</b>	<b>0.7</b>	<b>132.7</b>
<b>මුළු අපනයන</b>	<b>1,007.0</b>	<b>1,247.8</b>	<b>23.9</b>	<b>5,699.1</b>	<b>6,514.2</b>	<b>14.3</b>

(අ) තාවකාලික

**මූලයන්:** ශ්‍රී ලංකා රේගුව, ජාතික මැණික් හා ස්වර්ණාභරණ අධිකාරිය, ලංකා බනිජ තෙල් නීතිගත සංස්ථාව හා අනෙකුත් බනිජ තෙල් අපනයනකරුවන්, ශ්‍රී ලංකා මහ බැංකුව

සටහන: සම්මත ජාත්‍යන්තර වෙළඳ වර්ගීකරණයෙහි පළමු අංකයෙන් අංශය ද පළමු අංක දෙකෙන් කාණ්ඩය ද දැක්වේ. තෝරා ගත් කාණ්ඩ පමණක් ඉහත සංඛ්‍යා සටහනෙහි දක්වා ඇත. සම්මත ජාත්‍යන්තර වෙළඳ වර්ගීකරණය පිළිබඳ තවදුරටත් දැන ගැනීම සඳහා ශ්‍රී ලංකා මහ බැංකු වාර්ෂික වාර්තාව 2017 හි විශේෂ සටහන 04 බලන්න.

[https://www.cbsl.gov.lk/sites/default/files/cbslweb\\_documents/publications/annual\\_report/2017/si/9\\_Chapter\\_05.pdf](https://www.cbsl.gov.lk/sites/default/files/cbslweb_documents/publications/annual_report/2017/si/9_Chapter_05.pdf)

**ඇමුණුම II:**

**සම්මත ජාත්‍යන්තර වෙළඳ වර්ගීකරණයට (සිව්වන සංස්කරණය) අනුව ආනයන සංයුතිය (අ)**

කාණ්ඩය	2021 ජූනි (එ.ජ.ඩො. මිලියන)	2022 ජූනි (එ.ජ.ඩො. මිලියන)	වෙනස (%)	2021 ජන.- ජූනි (එ.ජ.ඩො. මිලියන)	2022 ජන.- ජූනි (එ.ජ.ඩො. මිලියන)	වෙනස (%)
<b>ර0. ආහාර හා සජීවී සතුන්</b>	<b>221.8</b>	<b>119.4</b>	<b>-46.2</b>	<b>1,190.6</b>	<b>1,125.8</b>	<b>-5.4</b>
02 කිරි ආශ්‍රිත නිෂ්පාදිත හා කුරුලු බිත්තර	45.8	11.4	-75.0	184.7	150.6	-18.5
03 මත්ස්‍යයින් හා ඒ ආශ්‍රිත සැකසුම්	9.7	5.4	-43.7	53.2	42.6	-20.0
04 ධාන්‍ය හා ධාන්‍ය සැකසුම්	46.9	34.3	-26.8	202.6	343.7	69.7
05 එළවළු හා පලතුරු	43.4	22.5	-48.1	248.7	200.2	-19.5
06 සීනි, සීනි ආශ්‍රිත සැකසුම් හා පැණි	23.8	6.9	-70.9	206.7	105.5	-49.0
07 කෝපි, තේ, කොකෝවා, කුළුබඩු හා ඒ ආශ්‍රිත නිෂ්පාදිත	11.9	12.3	2.7	89.3	92.1	3.1
<b>1. පාන වර්ග හා දුම්කොළ</b>	<b>5.9</b>	<b>10.5</b>	<b>77.9</b>	<b>37.1</b>	<b>49.0</b>	<b>32.0</b>
<b>2. ඉන්ධන හැර ආහාරයට නුසුදුසු සකස් නොකළ ද්‍රව්‍ය</b>	<b>52.8</b>	<b>34.9</b>	<b>-33.8</b>	<b>286.8</b>	<b>254.4</b>	<b>-11.3</b>
23 සකස් නොකළ රබර්	33.3	24.5	-26.5	176.0	151.1	-14.1
26 රෙදිපිළි සඳහා යොදාගනු ලබන කෙඳි වර්ග හා ඒවායේ අපද්‍රව්‍ය	2.6	0.7	-75.2	12.7	14.2	12.0
<b>3. බනිජමය ඉන්ධන, ලිහිසි ද්‍රව්‍ය හා ඒ ආශ්‍රිත ද්‍රව්‍ය</b>	<b>66.3</b>	<b>200.1</b>	<b>201.9</b>	<b>1,787.2</b>	<b>2,583.9</b>	<b>44.6</b>
33 බනිජ තෙල්, බනිජ තෙල් නිෂ්පාදිත හා ඒ ආශ්‍රිත ද්‍රව්‍ය	43.5	189.1	334.2	1,493.9	2,210.8	48.0
34 ස්වාභාවික හා නිෂ්පාදිත ගැස් වර්ග	22.6	11.0	-51.4	166.6	108.6	-34.8
<b>4. සත්ව හා එළවළු තෙල්, මේද හා ඉවි</b>	<b>30.1</b>	<b>4.8</b>	<b>-84.2</b>	<b>151.8</b>	<b>57.0</b>	<b>-62.5</b>
42 පිරිපහදු කළ හෝ නොකළ, නිෂ්පාදනයට ලක් කළ ස්ථායී එළවළු මේද හා තෙල්	26.3	3.8	-85.6	138.1	47.1	-65.9
<b>5. රසායනික ද්‍රව්‍ය හා ඒ ආශ්‍රිත නිෂ්පාදිත (අන් තැනක සඳහන් නොවන)</b>	<b>278.3</b>	<b>160.8</b>	<b>-42.2</b>	<b>1,377.8</b>	<b>1,184.6</b>	<b>-14.0</b>
54 බෙහෙත් හා ඖෂධීය නිෂ්පාදිත	90.0	33.5	-62.7	297.3	249.8	-16.0
56 පොහොර	2.0	1.5	-24.2	97.0	46.0	-52.6
57 ප්‍රාථමික ස්වරූපයෙන් පවතින ප්ලාස්ටික්	59.1	33.3	-43.6	299.6	263.2	-12.1
58 ප්‍රාථමික නොවන ස්වරූපයෙන් පවතින ප්ලාස්ටික්	19.8	11.7	-41.0	86.4	88.7	2.6
<b>6. ප්‍රධාන වශයෙන්ම ද්‍රව්‍ය අනුව වර්ග කර ඇති නිෂ්පාදන භාණ්ඩ</b>	<b>538.6</b>	<b>449.9</b>	<b>-16.5</b>	<b>2,807.5</b>	<b>2,928.6</b>	<b>4.3</b>
64 කඩදාසි, ඝන කඩදාසි හා ඒ ආශ්‍රිත නිෂ්පාදිත	50.7	43.6	-14.1	231.0	234.8	1.7
65 රෙදිපිළි සඳහා යොදාගනු ලබන නූල්, රෙදි, සකස් කරන ලද උපාංග, හා ඒ ආශ්‍රිත නිෂ්පාදිත (අන් තැනක සඳහන් නොවන)	270.2	276.2	2.2	1,421.5	1,654.4	16.4
66 ලෝහමය නොවන බනිජ නිෂ්පාදිත (අන් තැනක සඳහන් නොවන)	47.0	41.0	-12.6	247.9	282.9	14.1
67 යකඩ හා වානේ	72.5	24.5	-66.1	428.6	329.0	-23.2
<b>7. යන්ත්‍රසූත්‍ර හා ප්‍රවාහන උපකරණ</b>	<b>381.8</b>	<b>176.5</b>	<b>-53.8</b>	<b>1,911.6</b>	<b>1,400.5</b>	<b>-26.7</b>
72 ඇතැම් කර්මාන්ත සඳහා විශේෂයෙන් සකස් කරන ලද යන්ත්‍රසූත්‍ර	66.7	26.5	-60.3	322.2	260.0	-19.3
74 සාමාන්‍ය කාර්මික යන්ත්‍රසූත්‍ර හා උපකරණ සහ යන්ත්‍ර කොටස් (අන් තැනක සඳහන් නොවන)	56.8	40.7	-28.3	310.5	276.0	-11.1
75 කාර්යාලීය යන්ත්‍රසූත්‍ර හා ස්වයංක්‍රීය දත්ත සැකසුම් යන්ත්‍ර	31.1	9.1	-70.7	161.0	100.8	-37.4
76 විදුලි සන්දේශ සහ ශබ්ද පටිගත කිරීම හා ප්‍රතිනිෂ්පාදන කටයුතු සඳහා යොදාගනු ලබන උපකරණ	85.7	13.2	-84.6	406.8	152.7	-62.5
77 විද්‍යුත් යන්ත්‍රසූත්‍ර, උපකරණ හා උපාංග (අන් තැනක සඳහන් නොවන) සහ ඒ ආශ්‍රිත විද්‍යුත් කොටස්	67.0	56.1	-16.2	359.8	356.3	-1.0
78 රථවාහන	39.6	14.5	-63.4	186.3	96.1	-48.4
<b>8. විවිධ නිෂ්පාදන උපාංග</b>	<b>81.6</b>	<b>69.4</b>	<b>-14.9</b>	<b>458.8</b>	<b>440.9</b>	<b>-3.9</b>
84 නිම් ඇළුම් හා ඇඟලුම් සකස් කිරීමට ගන්නා උපාංග	12.1	17.6	45.6	87.3	113.7	30.2
87 වෘත්තීමය, විද්‍යාත්මක හා පාලන මෙවලම් සහ උපකරණ (අන් තැනක සඳහන් නොවන)	24.7	11.4	-54.1	112.3	81.9	-27.1
<b>9. සම්මත ජාත්‍යන්තර වෙළඳ වර්ගීකරණයෙහි වෙනත් ස්ථානයක සඳහන් නොවන වෙළඳ භාණ්ඩ හා ගනුදෙනු</b>	<b>1.9</b>	<b>0.2</b>	<b>-90.2</b>	<b>5.5</b>	<b>3.4</b>	<b>-38.8</b>
<b>මුළු ආනයන</b>	<b>1,659.2</b>	<b>1,226.5</b>	<b>-26.1</b>	<b>10,014.7</b>	<b>10,028.1</b>	<b>0.1</b>

(අ) තාවකාලික

**මූලාශ්‍රය:** ශ්‍රී ලංකා රේගුව, ලංකා බනිජ තෙල් නීතිගත සංස්ථාව, ලංකා අයි.ඕ.සී. සමාගම, ශ්‍රී ලංකා මහ බැංකුව සටහන: සම්මත ජාත්‍යන්තර වෙළඳ වර්ගීකරණයෙහි පළමු අංකයෙන් අංශය ද පළමු අංක දෙකෙන් කාණ්ඩය ද දැක්වේ. තෝරා ගත් කාණ්ඩ පමණක් ඉහත සංඛ්‍යා සටහනෙහි දක්වා ඇත. සම්මත ජාත්‍යන්තර වෙළඳ වර්ගීකරණය පිළිබඳ තවදුරටත් දැන ගැනීම සඳහා ශ්‍රී ලංකා මහ බැංකු වාර්ෂික වාර්තාව 2017හි විශේෂ සටහන 04 බලන්න.

[https://www.cbsl.gov.lk/sites/default/files/cbslweb\\_documents/publications/annual\\_report/2017/si/9\\_Chapter\\_05.pdf](https://www.cbsl.gov.lk/sites/default/files/cbslweb_documents/publications/annual_report/2017/si/9_Chapter_05.pdf)