



නිකුත් කළේ ආර්ථික පර්යේෂණ දෙපාර්තමේන්තුව

දිනය 2022 ජූලි 11

විදේශීය අංශයේ ක්‍රියාකාරීත්වය - 2022 මැයි

සමස්ත නිරීක්ෂණ

වෙළඳ හිඟයේ පහළ යෑම අඛණ්ඩව තෙවන මාසය දක්වාත් දීර්ඝ කරමින්, 2022 වසරේ මැයි මාසයේ දී වාර්ෂික ලක්ෂ්‍යමය පදනම මත අපනයන ඉපයීම් ඉහළ ගිය අතර ආනයන වියදම පහළ ගියේය. මේ අතර, 2022 වසරේ මැයි මාසයේ දී සංචාරක පැමිණීම් පෙර මාසයට සාපේක්ෂව මන්දගාමී විය. 2022 වසරේ අප්‍රේල් මාසයට සාපේක්ෂව, 2022 වසරේ මැයි මාසයේ දී සේවා නියුක්තිකයන්ගේ ප්‍රේෂණ ඉහළ ගියේය. 2022 වසරේ මැයි මාසයේ දී රාජ්‍ය සුරැකුම්පත් වෙළඳපොළ සහ කොළඹ කොටස් වෙළඳපොළ වෙත විදේශ ආයෝජනයන්හි සුළු ශුද්ධ ලැබීම් වාර්තා විය. දේශීය විදේශ විනිමය වෙළඳපොළ මත වූ ද්‍රවශීලතා පීඩනය සැලකිල්ලට ගනිමින්, මහ බැංකුව විසින් 2022 වසරේ මැයි මාසයේ දී යම් ආනයන මත මුදල් ආන්තික අවශ්‍යතා පනවන ලද අතර රජය විසින් විවෘත ගිණුම් සහ භාණ්ඩ විකිණීමෙන් පසු මුදල් ගෙවීමේ පදනම මත සිදුකල ආනයන මත සීමා පැනවීම වැනි අනෙකුත් ක්‍රියාමාර්ග හඳුන්වා දෙන ලදී. මෙම පියවර මඟින් අවිධිමත් විදේශ විනිමය වෙළඳපොළ ක්‍රියාකාරකම් සීමා කිරීමටත් නිල සහ අවිධිමත් වෙළඳපොළ විනිමය අනුපාතික අතර පරතරය අඩු කිරීමටත් බලාපොරොත්තු විය. මේ අතර, අන්තර් බැංකු වෙළඳපොළේ බර තැබූ සාමාන්‍ය එතැන් විනිමය අනුපාතිකය මාසය තුළ දී එ.ජ. ඩොලරයට රුපියල් 359ක් ලෙස ස්ථාවරව පැවති අතර, මේ සඳහා දේශීය විදේශ විනිමය වෙළඳපොළේ පීඩනය කළමනාකරණය කිරීම සඳහා හඳුන්වා දුන් ක්‍රියාමාර්ග සහ වෙළඳපොළ මාර්ගෝපදේශ උපකාරී විය.

සංඛ්‍යා සටහන 1: විදේශීය අංශයේ ක්‍රියාකාරීත්වයෙහි සාරාංශය (අ)

කාණ්ඩය	2021 මැයි එ.ජ.ඩො. මිලියන	2022 මැයි එ.ජ.ඩො. මිලියන	වෙනස (%)	2021 ජන. - මැයි එ.ජ.ඩො. මිලියන	2022 ජන. - මැයි එ.ජ.ඩො. මිලියන	වෙනස (%)
වෙළඳ භාණ්ඩ අපනයන	892	1,047	17.5	4,692	5,266	12.2
වෙළඳ භාණ්ඩ ආනයන	1,607	1,451	-9.7	8,356	8,802	5.3
වෙළඳ ශේෂය	-716	-404		-3,663	-3,535	
සංචාරක ඉපයීම්	4 (අ)	54 (අ)	-	40 (අ)	681 (අ)	-
විදේශ සේවා නියුක්තිකයන්ගේ ප්‍රේෂණ	460	304	-33.9	2,846	1,336	-53.1
කොළඹ කොටස් වෙළඳපොළ වෙත වූ ලැබීම් (ශුද්ධ) (අ)	-12	0.4		-119	92	
රාජ්‍ය අංශයේ ලැබීම් (දළ)	90	299		1,023	1,303	
භාණ්ඩාගාර බිල්පත් සහ බැඳුම්කර	7	0.1		14	9	
දිගුකාලීන ණය	83	298		509	1,294	
ඒකාබද්ධ ණය පහසුකම	-	-		500	-	
සමස්ත ශේෂය				-1,053	-2,595	

මූලයන්: ශ්‍රී ලංකා රේගුව, ශ්‍රී ලංකා සංචාරක සංවර්ධන අධිකාරිය, කොළඹ කොටස් වෙළඳපොළ, ශ්‍රී ලංකා ආයෝජන මණ්ඩලය, ශ්‍රී ලංකා මහ බැංකුව

- (අ) තාවකාලික
- (ආ) ශ්‍රී ලංකා සංචාරක සංවර්ධන අධිකාරිය විසින් 2021 වර්ෂය සඳහා සිදු කළ සමීක්ෂණයට අනුව ඇස්තමේන්තු කළ සංචාරකයෙකු මෙරට ගත කරන සාමාන්‍ය කාලය සහ සංචාරකයෙකුගේ සාමාන්‍ය දෛනික වියදමට අනුව සංශෝධනය.
- (ඇ) ශ්‍රී ලංකා සංචාරක සංවර්ධන අධිකාරිය විසින් 2022 වර්ෂය සඳහා එහි සමීක්ෂණ ප්‍රතිඵල නිකුත් කිරීමෙන් පසු මෙම තාවකාලික ඇස්තමේන්තු සංශෝධනය විය හැකිය.
- (ඈ) ප්‍රාථමික සහ ද්විතීයික ගනුදෙනු ඇතුළත් වේ.

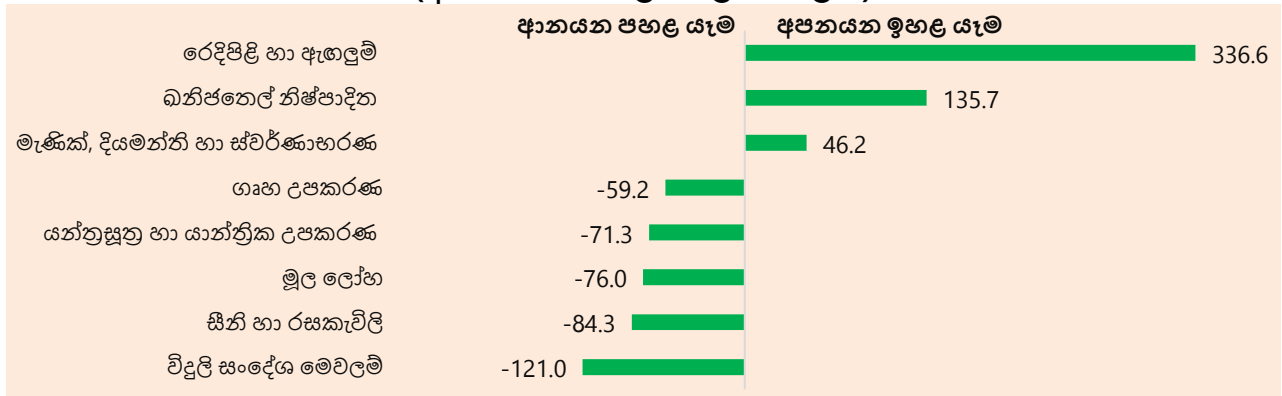
ශ්‍රී ලංකා මහ බැංකුව විසින් වෙළඳ භාණ්ඩ ක්‍රියාකාරීත්වය පිළිබඳව වැඩිදුර තොරතුරු ඇතුළත් 'මාසික වෙළඳ විවරණිකාව' ප්‍රකාශයට පත් කරනු ලබන අතර එය ශ්‍රී ලංකා මහ බැංකුවේ වෙබ් අඩවියෙන් ලබා ගත හැකිය.
 සංඛ්‍යාති > ආර්ථික දර්ශක > මාසික වෙළඳ විවරණිකාව (<https://www.cbsl.gov.lk/si/node/6181>).

වෙළඳ භාණ්ඩ ශේෂය සහ වෙළඳ මිල අනුපාතය

වෙළඳ ශේෂය: අපනයනවල සැලකිය යුතු වර්ධනය වීම මෙන්ම ප්‍රධාන වශයෙන් ප්‍රතිපත්තිමය ක්‍රියාමාර්ග මත ආනයන මන්දගාමී වීම හේතුවෙන් වෙළඳ ගිණුමේ හිඟය, 2022 වසරේ මැයි මාසයේ දී මාසික ලක්ෂ්‍යමය පදනම මත අඛණ්ඩව පස්වන මාසයටත්, වාර්ෂික ලක්ෂ්‍යමය පදනම මත අඛණ්ඩව තෙවැනි මාසයටත් පහළ යෑමක් වාර්තා කළේය. වෙළඳ ගිණුමේ හිඟය, 2021 වසරේ මැයි මාසයේ දී වාර්තා වූ එ.ජ. ඩොලර් මිලියන 716ක හිඟයට සාපේක්ෂව, 2022 වසරේ මැයි මාසයේ දී එ.ජ. ඩොලර් මිලියන 404ක් දක්වා පහළ ගියේය. සමුච්චිත පදනම මත, වෙළඳ ගිණුමේ හිඟය මෙම වසරේ දී ප්‍රථම වරට මැයි මාසයේ දී වාර්ෂික ලක්ෂ්‍යමය පදනම මත පහළ ගියේය. ඒ අනුව, 2022 වසරේ ජනවාරි මාසයේ සිට මැයි මාසය දක්වා කාලපරිච්ඡේදය තුළ වෙළඳ හිඟය, 2021 වසරේ අනුරූප කාලපරිච්ඡේදය තුළ වාර්තා වූ එ.ජ. ඩොලර් මිලියන 3,663ක සිට එ.ජ. ඩොලර් මිලියන 3,535ක් දක්වා පහළ ගියේය. වෙළඳ ගිණුමේ සමස්ත හිඟය පහළ යෑම සඳහා බලපෑ ප්‍රධාන අයිතම රූප සටහන 1 මගින් දැක්වේ.

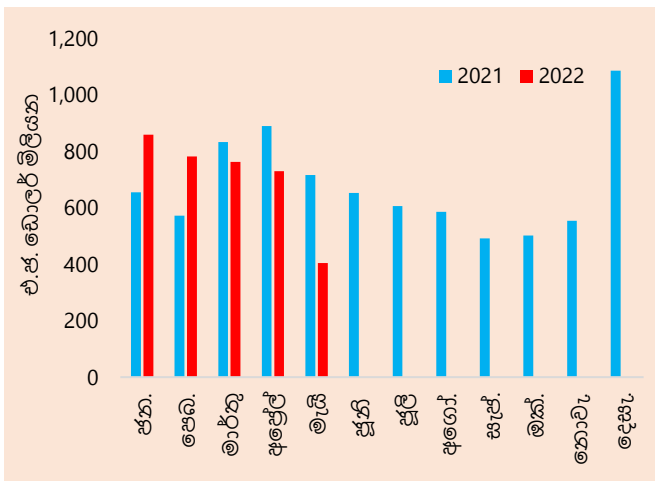
වෙළඳ මිල අනුපාතය: අපනයන සහ ආනයන මිල ගණන් අතර අනුපාතය දක්වන වෙළඳ මිල අනුපාතය, 2021 වසරේ මැයි මාසයට සාපේක්ෂව 2022 වසරේ මැයි මාසයේ දී සියයට 18.5කින් කැපී පෙනෙන ලෙස පහළ ගිය අතර, අපනයන මිල ගණන් ඉහළ යෑමට වඩා වැඩි වේගයකින් ආනයන මිල ගණන් ඉහළ යෑම මේ සඳහා හේතු විය.

රූප සටහන 1: 2022 වසරේ ජනවාරි - මැයි කාලපරිච්ඡේදය තුළ වෙළඳ හිඟය වාර්ෂික ලක්ෂ්‍යමය පදනම මත පහළ යෑම සඳහා දායක වූ ප්‍රධාන අයිතම (අගය එ.ජ. ඩොලර් මිලියනවලින්)



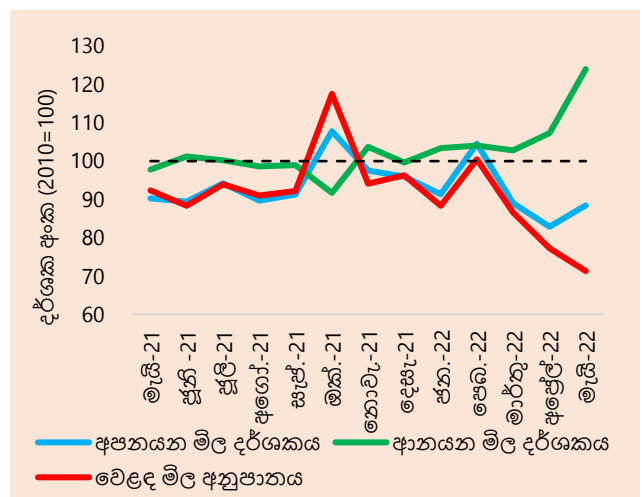
මූලාශ්‍රය: ශ්‍රී ලංකා රේගුව, ශ්‍රී ලංකා මහ බැංකුව

රූප සටහන 2: මාසික වෙළඳ හිඟය (2021-2022)



මූලාශ්‍රය: ශ්‍රී ලංකා රේගුව, ශ්‍රී ලංකා මහ බැංකුව

රූප සටහන 3: වෙළඳ මිල අනුපාතය (2021-2022)



මූලාශ්‍රය: ශ්‍රී ලංකා මහ බැංකුව

වෙළඳ භාණ්ඩ අපනයන ක්‍රියාකාරීත්වය¹

සමස්ත අපනයන: 2022 වසරේ මැයි මාසයේ දී වෙළඳ භාණ්ඩ අපනයන ආදායම, එ.ජ. ඩොලර් මිලියන 1,047ක් ලෙස වාර්තා කරමින් 2021 වසරේ අනුරූප මාසයට සාපේක්ෂව සියයට 17.5කින් සැලකිය යුතු ලෙස ඉහළ ගියේය. කාර්මික අපනයන ඉපයීමේ වල වර්ධනයක් දක්නට ලැබුණ ද, කෘෂිකාර්මික අපනයන සහ බනිජ්‍ය අපනයන පහළ යෑමක් වාර්තා කළේය. 2022 වසරේ ජනවාරි මාසයේ සිට මැයි මාසය දක්වා කාලපරිච්ඡේදය තුළ සමස්ත අපනයන ආදායම එ.ජ. ඩොලර් මිලියන 5,266 දක්වා පසුගිය වසරේ අනුරූප කාලපරිච්ඡේදයට සාපේක්ෂව සියයට 12.2කින් ඉහළ ගියේය.

කාර්මික අපනයන: 2021 වසරේ මැයි මාසය හා සැසඳීමේ දී කාර්මික භාණ්ඩ අපනයන ආදායම, 2022 වසරේ මැයි මාසයේ දී සියයට 24.2කින් ඉහළ ගියේය. කාර්මික භාණ්ඩ බොහොමයක අපනයන ආදායම ඉහළ ගිය අතර, සමස්ත වැඩිවීම සඳහා ඇඟලුම් අපනයන ප්‍රධාන වශයෙන් දායක විය. සියලුම ප්‍රධාන වෙළඳපොළ (එක්සත් ජනපදය, යුරෝපා සංගමය සහ එක්සත් රාජධානිය වැනි) වෙත සිදු කළ ඇඟලුම් අපනයන වර්ධනය විය. තවද, මැණික්, දියමන්ති හා ස්වර්ණාභරණ සහ බනිජ්‍ය තෙල් නිෂ්පාදිත ද මෙම අපනයන ඉපයීමේ ඉහළ යෑමට දායක විය. නැව් සඳහා යොදාගනු ලබන ඉන්ධනවල සාමාන්‍ය අපනයන මිල ගණන් සහ පරිමාවන් යන දෙඅංශයෙහිම ඉහළ යෑම හේතුවෙන් බනිජ්‍ය තෙල් නිෂ්පාදිත අපනයන ආදායම වර්ධනය විය. මේ අතර, ලොව පුරා කොවිඩ්-19 ව්‍යාප්තිය පහළ යෑම මගින් පුද්ගලික සනීපාරක්ෂක උපකරණයක් ලෙස රබර් අත්වැසුම් සඳහා ඇති ඉල්ලුම අඛණ්ඩව අඩු වීම හේතුවෙන් රබර් නිෂ්පාදිත ඉපයීමේ වල පහළ යෑමක් වාර්තා විය. මෙම මාසය තුළ සත්ත්ව ආහාර සහ ප්ලාස්ටික් හා ඒ ආශ්‍රිත නිෂ්පාදිත අපනයන ආදායම ද පහළ ගියේය.

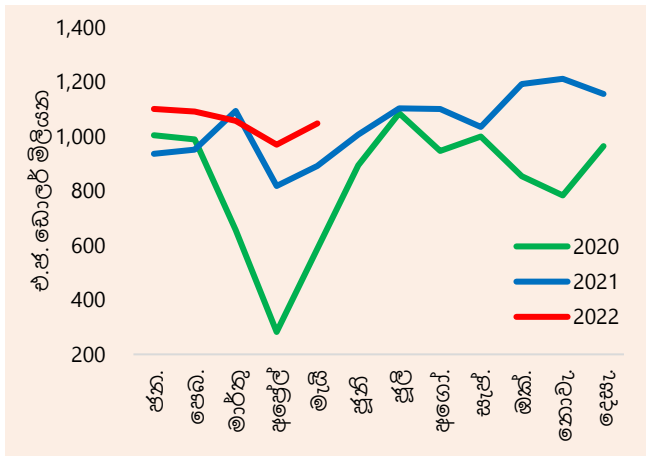
කෘෂිකාර්මික අපනයන: 2022 වසරේ මැයි මාසයේ දී කෘෂිකාර්මික භාණ්ඩ අපනයනයෙන් ලද සමස්ත ආදායම, 2021 වසරේ මැයි මාසයට සාපේක්ෂව, සියයට 4.2කින් පහළ ගියේය. මෙම පහළ යෑම සඳහා ප්‍රධාන වශයෙන් තේ, කුළුබඩු, සකස් නොකළ දුම්කොළ සහ එළවළු හේතු විය. අපනයනය කළ තේ පරිමාව පහළ යෑම හේතුවෙන් 2022 වසරේ මැයි මාසයේ දී තේ අපනයන ආදායම සියයට 14.2කින් (වාර්ෂික ලක්ෂ්‍යමය පදනම මත) පහළ ගියේය. කුරුඳු හැර අනෙකුත් කුළුබඩු අපනයන පරිමාවන් පහළ යෑම හේතුවෙන් 2022 වසරේ මැයි මාසයේ දී කුළුබඩුවලින් ලද ආදායම සියයට 16.2කින් පහළ ගියේය. කෙසේ වෙතත්, 2022 වසරේ මැයි මාසයේ දී සුළු කෘෂිකාර්මික නිෂ්පාදිත (මූලික වශයෙන්, පුවක්), පොල් ආශ්‍රිත නිෂ්පාදිත (මූලික වශයෙන්, පොල් කෙඳි සහ පොල්තෙල්), මුහුදු ආහාර සහ ස්වභාවික රබර් යන උප කාණ්ඩවල අපනයන පෙර වසරට සාපේක්ෂව ඉහළ යෑමක් වාර්තා කළේය.

බනිජ්‍ය අපනයන: 2022 වසරේ මැයි මාසයේ දී ප්‍රධාන වශයෙන්, ලෝපස්, ලෝබොර සහ අළු කාණ්ඩය යටතේ වර්ග කරන ලද ටයිටේනියම් ලෝපස් අපනයන ආදායම පහළ යෑම හේතුවෙන් 2021 වසරේ මැයි මාසයට සාපේක්ෂව බනිජ්‍ය අපනයන ආදායම සියයට 58.4කින් පහළ ගියේය.

අපනයන දර්ශක: අපනයන ආදායම ඉහළ යෑම සඳහා ප්‍රධාන වශයෙන් අපනයන පරිමාවන් ඉහළ යෑම හේතු වූ බව නිරූපණය කරමින්, 2022 වසරේ මැයි මාසයේ දී අපනයන පරිමා දර්ශකය සහ ඒකක මිල දර්ශකය, පිළිවෙළින්, සියයට 13.7කින් සහ සියයට 3.3කින් (වාර්ෂික ලක්ෂ්‍යමය පදනම මත) ඉහළ ගියේය.

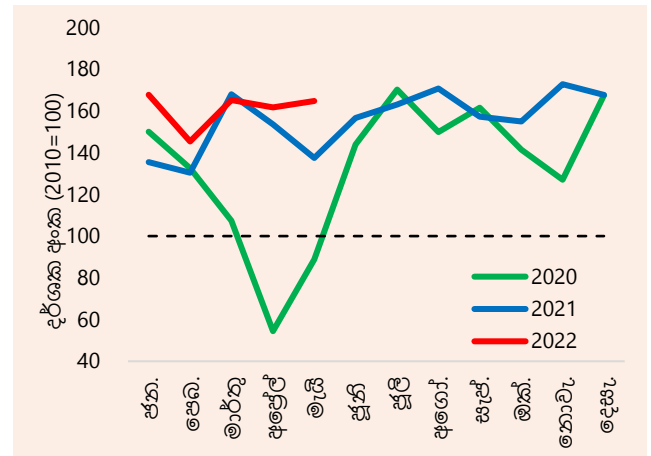
¹ සම්මත ජාත්‍යන්තර වෙළඳ වර්ගීකරණය (සිව්වන සංස්කරණය) පදනම් කර ගත් අපනයන සංයුතිය ඇමුණුම | හි දක්වා ඇත.

රූප සටහන 4: මාසික අපනයන ක්‍රියාකාරීත්වය



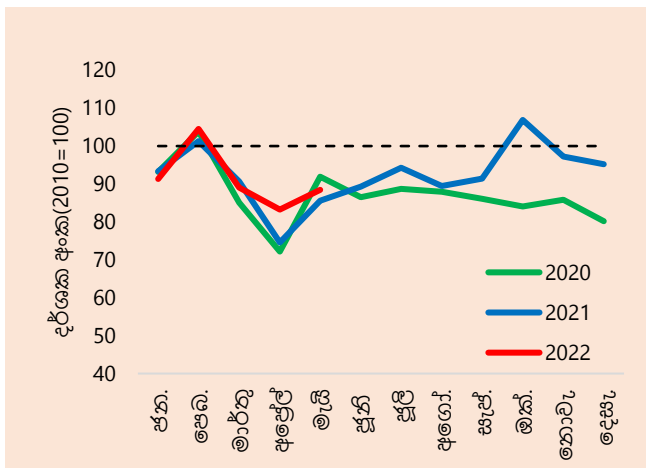
මූලයන්: ශ්‍රී ලංකා රේගුව, ශ්‍රී ලංකා මහ බැංකුව

රූප සටහන 5: මාසික අපනයන පරිමා දර්ශකය



මූලය: ශ්‍රී ලංකා මහ බැංකුව

රූප සටහන 6: මාසික අපනයන ඒකක මිල දර්ශකය



මූලය: ශ්‍රී ලංකා මහ බැංකුව

සංඛ්‍යා සටහන 2: වෙළඳ භාණ්ඩ අපනයන ආදායම (අ)

කාණ්ඩය	2021 මැයි (එ.ජ.ඩො. මිලියන)	2022 මැයි (එ.ජ.ඩො. මිලියන)	වෙනස (%)	2021 ජන.-මැයි (එ.ජ.ඩො. මිලියන)	2022 ජන.-මැයි (එ.ජ.ඩො. මිලියන)	වෙනස (%)
1. කාර්මික අපනයන	687.0	853.2	24.2	3,636.4	4,270.0	17.4
ආහාර, පාන වර්ග හා දුම්කොළ	38.9	42.3	8.8	206.3	222.1	7.7
සත්ත්ව ආහාර	11.3	9.9	-12.2	50.2	56.5	12.6
රෙදිපිළි හා ඇඟලුම්	372.4	483.9	29.9	2,071.9	2,408.5	16.2
එයින්, ඇඟලුම්	334.9	436.7	30.4	1,890.9	2,206.6	16.7
රෙදිපිළි	27.6	37.0	34.4	126.5	149.2	17.9
අනෙකුත් නිම කළ රෙදිපිළි ද්‍රව්‍ය	10.0	10.1	1.7	54.5	52.7	-3.2
රබර් නිෂ්පාදිත	88.9	74.0	-16.8	406.8	393.8	-3.2
මැණික්, දියමන්ති හා ස්වර්ණාභරණ	16.0	38.1	138.0	111.0	157.2	41.7
යන්ත්‍රසූත්‍ර හා යාන්ත්‍රික උපකරණ	40.9	46.0	12.5	196.9	220.5	12.0
ප්‍රවාහන උපකරණ	7.9	10.0	26.1	42.0	54.0	28.6
බනිතනෝ නිෂ්පාදිත	33.3	53.0	59.5	155.4	291.1	87.3
රසායනික නිෂ්පාදිත	19.6	19.6	0.4	87.8	91.3	3.9
දැව හා කඩදාසි නිෂ්පාදිත	9.7	12.9	33.0	49.4	62.1	25.7
මුද්‍රණ කාර්මාන්තය ආශ්‍රිත නිෂ්පාදිත	2.1	6.6	215.6	24.1	22.2	-8.1
සම් භාණ්ඩ, සංචාරක භාණ්ඩ හා පාවහන්	2.9	5.8	99.0	17.8	30.4	70.5
ජ්ලාස්පික් හා ඒ ආශ්‍රිත නිෂ්පාදිත	5.7	5.6	-0.4	29.9	28.2	-5.6
මූල ලෝහ හා ඒ ආශ්‍රිත නිෂ්පාදිත	13.3	14.1	6.1	55.3	77.6	40.2
පිහිටි නිෂ්පාදිත	2.9	3.4	14.4	14.3	14.2	0.0
වෙනත් කාර්මික අපනයන	21.1	27.8	31.8	117.3	140.4	19.7
2. කෘෂිකාර්මික අපනයන	199.3	190.9	-4.2	1,028.7	974.5	-5.3
තේ	109.2	93.7	-14.2	526.6	460.9	-12.5
රබර්	2.3	2.7	19.6	17.6	20.5	16.1
පොල්	34.0	36.5	7.3	157.7	175.3	11.2
කුළුබඩු	25.2	21.1	-16.2	161.3	127.8	-20.7
එළවළු	1.9	1.7	-10.8	10.3	9.4	-8.9
සකස් නොකළ දුම්කොළ	1.7	0.7	-58.3	13.1	8.8	-32.9
සුළු කෘෂිකාර්මික නිෂ්පාදිත	9.9	17.7	79.0	51.5	66.1	28.3
මුහුදු ආහාර	15.0	16.8	11.8	90.6	105.8	16.7
3. බනිජ අපනයන	4.5	1.9	-58.4	20.4	14.2	-30.6
4. වර්ග නොකළ අපනයන	1.0	1.4	32.5	6.6	7.7	17.1
මුළු අපනයන	891.7	1,047.3	17.5	4,692.0	5,266.4	12.2

(අ) තාවකාලික

මූලාශ්‍රය: ශ්‍රී ලංකා රේගුව, ජාතික මැණික් හා ස්වර්ණාභරණ අධිකාරිය, ලංකා බනිජ තෙල් නීතිගත සංස්ථාව හා අනෙකුත් බනිජ තෙල් අපනයනකරුවන්, ශ්‍රී ලංකා මහ බැංකුව

වෙළඳ භාණ්ඩ ආනයන ක්‍රියාකාරීත්වය²

සමස්ත ආනයන: වෙළඳ භාණ්ඩ ආනයන වියදම, පිළිවෙළින්, 2021 වසරේ මැයි මාසයේ සහ 2022 වසරේ අප්‍රේල් මාසයේ වාර්තා වූ එ.ජ. ඩොලර් මිලියන 1,607ට සහ එ.ජ. ඩොලර් මිලියන 1,699ට සාපේක්ෂව 2022 වසරේ මැයි මාසයේ දී එ.ජ. ඩොලර් මිලියන 1,451 දක්වා සියයට 9.7ක පහළ යෑමක් වාර්තා කරමින් 2020 වසරේ නොවැම්බර් මාසයේ සිට මෙතෙක් වාර්තා වූ අඩුම මට්ටම දක්වා පහළ ගියේය. සියලුම ප්‍රධාන ආනයන කාණ්ඩ සඳහා දරන ලද වියදමෙහි පහළ යෑමක් නිරීක්ෂණය වූ අතර, මෙම පහත වැටීම සඳහා ආයෝජන භාණ්ඩ සහ ආහාර නොවන පාරිභෝගික භාණ්ඩ ආනයන බොහෝදුරට හේතු විය. බදු වැඩි කිරීම, ගෙවීම් ක්‍රම කිහිපයක් යටතේ ආනයන සීමා කිරීම, බලපත්‍ර සහ ආන්තික අවශ්‍යතා පැනවීම වැනි ආනයන වියදම් සීමා කිරීමේ ප්‍රතිපත්තිමය ක්‍රියාමාර්ග මෙන්ම බැංකු පද්ධතිය තුළ පැවති විදේශ විනිමය පීඩනය හේතුවෙන් ආනයන පහළ ගියේය. කෙසේ වෙතත්, සමුච්චිත පදනම මත, 2022 වසරේ ජනවාරි මාසයේ සිට මැයි මාසය දක්වා කාලපරිච්ඡේදය තුළ ආනයන වියදම, එ.ජ. ඩොලර් මිලියන 8,802ක් දක්වා සියයට 5.3කින් (වාර්ෂික ලක්ෂ්‍යමය පදනම මත) වර්ධනය විය.

පාරිභෝගික භාණ්ඩ: 2021 වසරේ මැයි මාසයට සාපේක්ෂව 2022 මැයි මාසයේ දී පාරිභෝගික භාණ්ඩ ආනයන වියදම සියයට 30.2කින් පහළ ගිය අතර ඒ සඳහා ආහාර හා පාන වර්ග සියයට 11.4කින් සහ ආහාර නොවන පාරිභෝගික භාණ්ඩ සියයට 47.4කින් අඩුවීම දායක විය. ආහාර හා පාන වර්ගවල ආනයන වියදමෙහි වාර්ෂික ලක්ෂ්‍යමය පදනම මත සිදු වූ මෙම පහළ යෑම සඳහා තෙල් සහ මේද (ප්‍රධාන වශයෙන්, පොල්තෙල්), එළවළු (ප්‍රධාන වශයෙන්, මයිසූර් පර්ප්පු, ලොකු ලෑණු, කඩල සහ සුදුලෑණු), මුහුදු ආහාර (ප්‍රධාන වශයෙන්, කරවල සහ ටින් මාළු), සීනි, පලතුරු, කුළුබඩු සහ කිරි ආශ්‍රිත නිෂ්පාදිත පරිමාවන් පහළ යෑම බොහෝ දුරට හේතු විය. කෙසේ වෙතත්, 2022 වසරේ මැයි මාසයේ දී ධාන්‍ය හා ඇඹරුම් කර්මාන්තය ආශ්‍රිත නිෂ්පාදිත (ප්‍රධාන වශයෙන්, සහල් සහ තිරිඟු පිටි) සහ පාන වර්ග ආනයන වියදම 2021 වසරේ මැයි මාසයට සාපේක්ෂව ඉහළ මට්ටමක පැවතුනි. ආහාර නොවන පාරිභෝගික භාණ්ඩ ආනයන පහළ යෑම සඳහා විදුලි සංදේශ උපකරණ (ප්‍රධාන වශයෙන්, ජංගම දුරකථන), ගෘහ උපකරණ (ප්‍රධාන වශයෙන්, රූපවාහිනී සහ විදුලි පංකා) සහ බෙහෙත් හා ඖෂධීය නිෂ්පාදිත (ප්‍රධාන වශයෙන්, විටමින් සහ එන්තන්), රබර් නිෂ්පාදිත (ප්‍රධාන වශයෙන්, රබර් ටයර්), සහ ගෘහ හා දැව භාණ්ඩ හේතු විය.

අන්තර් භාණ්ඩ: 2022 වසරේ මැයි මාසයේ අන්තර් භාණ්ඩ ආනයන වියදම වසරකට පෙර පැවති අගය හා සැසඳීමේ දී, සියයට 0.9කින් සුළු වශයෙන් පහළ ගිය අතර, ඒ සඳහා ප්‍රධාන වශයෙන් මූල ලෝහ (මූලික වශයෙන්, යකඩ හා වානේ) ආනයන වියදම සියයට 79.8කින් පහළ යෑම හේතු විය. තවද, රසායනික නිෂ්පාදිත, ජලාස්පික් හා ඒ ආශ්‍රිත නිෂ්පාදිත, පොහොර, රථවාහන සහ යන්ත්‍රෝපකරණ කොටස්, බනිජමය නිෂ්පාදිත ඇතුළු බොහෝ අන්තර් භාණ්ඩ ආනයන පහළ යෑමක් පෙන්නුම් කළේය. කෙසේ වෙතත්, බොරතෙල් ආනයනය පහළ යෑම හමුවේ වුවද, ඉන්ධන ආනයන වියදම එ.ජ. ඩොලර් මිලියන 461ක අගයක් වාර්තා කරමින් සියයට 39.6කින් (වාර්ෂික ලක්ෂ්‍යමය පදනම මත) ඉහළ ගිය අතර ආනයන පරිමාව පහළ යෑම මධ්‍යයේ වුවද පිරිපහදු කළ බනිජතෙල් ආනයන මිලෙහි සාමාන්‍ය ඉහළ යෑම ඒ සඳහා

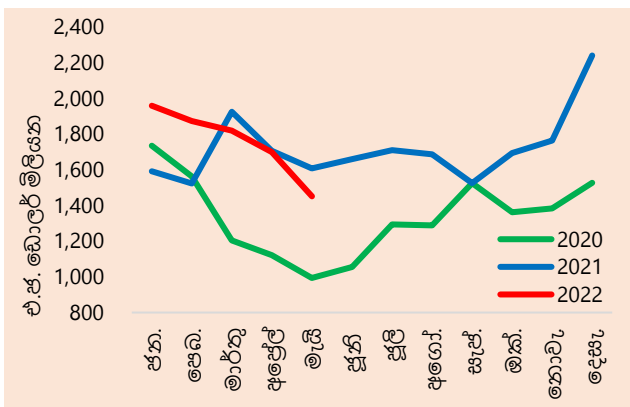
² සම්මත ජාත්‍යන්තර වෙළඳ වර්ගීකරණය (සිව්වන සංස්කරණය) පදනම් කර ගත් ආනයන සංයුතිය ඇමුණුම IIහි දක්වා ඇත.

හේතු විය. 2021 වසරේ මැයි මාසයේ දී එ.ජ. ඩොලර් 68.47ක් වූ බොරතෙල් බැරලයක ආනයන මිලෙහි සාමාන්‍යය, 2022 වසරේ මැයි මාසයේ දී එ.ජ. ඩොලර් 109.94ක් විය. ආනයන වියදමෙහි ඉහළ යෑමක් වාර්තා කළ අන්තර් භාණ්ඩ කාණ්ඩ අතර දියමන්ති, අගනා ගල්වර්ග හා ලෝහ වර්ග (මූලික වශයෙන්, කාර්මික කටයුතු සඳහා යොදා ගන්නා දියමන්ති), රෙදිපිළි හා රෙදිපිළි උපාංග (මූලික වශයෙන්, රෙදි වර්ග) සහ ඉරිඟු ඇතුළත් විය.

ආයෝජන භාණ්ඩ: 2021 වසරේ මැයි මාසයට සාපේක්ෂව 2022 වසරේ මැයි මාසයේ දී ආයෝජන භාණ්ඩ ආනයන වියදම සියයට 22.7කින් පහළ ගිය අතර, ඒ සඳහා සියලු ආයෝජන භාණ්ඩ උප කාණ්ඩවල ආනයන වියදම පහළ යෑම හේතු විය. ප්‍රධාන වශයෙන් විදුලි සංදේශ උපකරණ, කාර්යාලයීය යන්ත්‍ර, යන්ත්‍රසූත්‍ර හා උපකරණ කොටස්, සහ වෛද්‍ය හා රසායනාගාර උපකරණ සඳහා වූ ආනයන වියදම පහළ යෑම හේතුවෙන් යන්ත්‍රසූත්‍ර හා උපකරණ ආනයන වියදම පහළ ගියේය. ගොඩනැගිලි ද්‍රව්‍ය යටතේ ලැයිස්තුගත කර ඇති සියලුම ආනයන භාණ්ඩ වර්ග පහළ ගිය අතර, ඒ අතරින් යකඩ හා වානේ, යකඩ හා වානේ ආශ්‍රිත නිෂ්පාදිත සහ ඇලුමිනියම් උපාංග ආනයන පහළ යෑම කැපී පෙනේ. ප්‍රධාන වශයෙන් ටැංකි හා බවුසර් රථ සහ කෘෂිකාර්මික ට්‍රැක්ටර් ආනයනය අඩුවීම හේතුවෙන් ප්‍රවාහන උපකරණ ආනයන වියදම පහළ ගියේය.

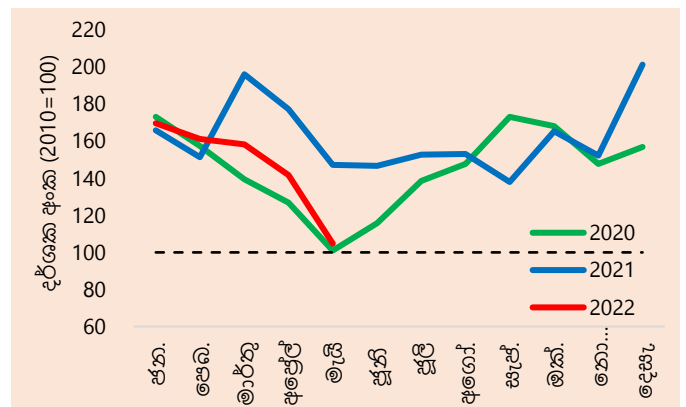
ආනයන දර්ශක: 2022 වසරේ මැයි මාසයේ දී ආනයන වියදම පහළ යෑම සඳහා ප්‍රධාන වශයෙන් ආනයන පරිමාව හේතු වූ බව නිරූපණය කරමින් ආනයන පරිමා දර්ශකය සියයට 28.8කින් (වාර්ෂික ලක්ෂ්‍යමය පදනම මත) පහළ ගිය අතර, ආනයන ඒකක මිල දර්ශකය සියයට 26.8කින් ඉහළ ගියේය.

රූප සටහන 7: මාසික ආනයන ක්‍රියාකාරීත්වය



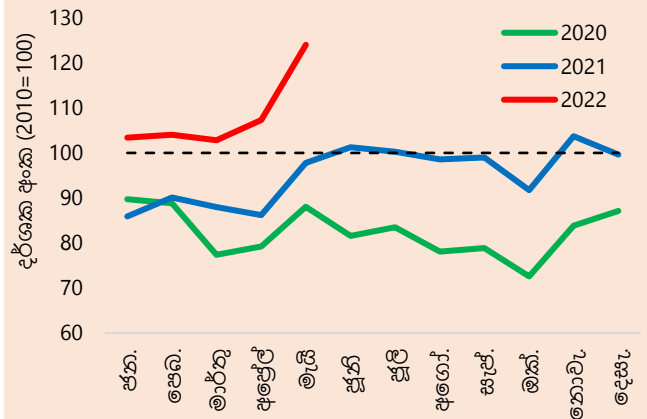
මූලාශ්‍රය: ශ්‍රී ලංකා රේගුව, ශ්‍රී ලංකා මහ බැංකුව

රූප සටහන 8: මාසික ආනයන පරිමා දර්ශකය



මූලාශ්‍රය: ශ්‍රී ලංකා මහ බැංකුව

රූප සටහන 9: මාසික ආනයන ඒකක මිල දර්ශකය



මූලාශ්‍රය: ශ්‍රී ලංකා මහ බැංකුව

සංඛ්‍යා සටහන 3: වෙළඳ භාණ්ඩ ආනයන වියදම (අ)

කාණ්ඩය	2021 මැයි (එ.ජ.ඩො. මිලියන)	2022 මැයි (එ.ජ.ඩො. මිලියන)	වෙනස (%)	2021 ජන.-මැයි (එ.ජ.ඩො. මිලියන)	2022 ජන.-මැයි (එ.ජ.ඩො. මිලියන)	වෙනස (%)
1. පාරිභෝගික භාණ්ඩ	253.6	177.1	-30.2	1,530.1	1,353.7	-11.5
ආහාර හා පාන වර්ග	121.0	107.3	-11.4	749.8	767.8	2.4
ධාන්‍ය හා ඇඹරුම් කර්මාන්තය ආශ්‍රිත නිෂ්පාදිත	3.2	19.7	524.1	16.0	187.5	1,074.7
කිරි ආශ්‍රිත නිෂ්පාදිත	23.7	22.0	-7.3	138.6	138.8	0.1
එළවළු (ආ)	33.5	24.7	-26.2	171.5	147.5	-14.0
මුහුදු ආහාර	10.0	6.6	-34.1	43.1	36.6	-15.1
සීනි හා රසකැවිලි	15.5	12.8	-17.7	182.9	98.6	-46.1
කුළුබඩු	12.1	9.8	-18.6	59.5	60.3	1.3
වෙනත් ආහාර හා පාන වර්ග	23.0	11.6	-49.5	138.2	98.5	-28.7
ආහාර නොවන පාරිභෝගික භාණ්ඩ	132.6	69.8	-47.4	780.2	585.8	-24.9
පෞද්ගලික රචනා	0.5	0.7	57.0	4.0	3.4	-15.7
බෙහෙත් හා ඖෂධීය නිෂ්පාදිත	41.1	31.5	-23.3	233.4	230.7	-1.2
ගෘහ උපකරණ	15.4	3.0	-80.4	113.0	53.8	-52.4
රෙදිපිළි හා උපාංග	15.4	15.8	2.5	90.3	109.7	21.4
විදුලි සංදේශ උපකරණ	26.8	2.5	-90.7	163.8	42.7	-73.9
ගෘහ හා දැව භාණ්ඩ	11.5	6.4	-44.1	65.0	62.9	-3.3
වෙනත් ආහාර නොවන පාරිභෝගික භාණ්ඩ	22.0	9.9	-55.0	110.8	82.7	-25.3
2. අන්තර් භාණ්ඩ	1,045.4	1,036.1	-0.9	5,111.1	5,842.7	14.3
ඉන්ධන	330.5	461.4	39.6	1,720.9	2,383.8	38.5
එයින්, බොරතෙල්	92.8	65.0	-29.9	317.0	175.1	-44.8
සිරිපහදු කළ බනිනු	237.7	387.9	63.2	1,277.3	1,944.2	52.2
ගල්අඟුරු	...	8.5	20,797.9	126.6	264.5	109.0
දියමන්ති, අගනා ගල් වර්ග හා ලෝහ වර්ග	8.2	18.8	129.5	51.7	75.9	46.9
රෙදිපිළි හා රෙදිපිළි උපාංග	235.7	243.0	3.1	1,174.3	1,404.7	19.6
කඩදාසි හා ඝන කඩදාසි	42.6	38.8	-8.9	189.4	205.2	8.3
කෘෂිකාර්මික යෙදවුම්	22.4	21.4	-4.5	109.0	103.5	-5.0
තිරිඟු හා ඉරිඟු	20.8	21.4	2.9	141.0	124.1	-12.0
මූල ලෝහ	102.8	20.8	-79.8	297.0	221.0	-25.6
ජලාස්පික් හා ඒ ආශ්‍රිත නිෂ්පාදිත	64.9	50.7	-21.9	322.7	320.4	-0.7
රසායනික නිෂ්පාදිත	100.9	75.8	-24.9	465.5	438.0	-5.9
පොහොර	13.0	2.4	-81.5	95.2	44.5	-53.3
රබර් හා ඒ ආශ්‍රිත නිෂ්පාදිත	27.9	25.1	-10.0	161.3	152.6	-5.4
බනිනු නිෂ්පාදිත	15.9	9.4	-41.1	60.4	73.8	22.3
වෙනත් අන්තර් භාණ්ඩ	59.7	47.1	-21.0	322.7	295.2	-8.5
3. ආයෝජන භාණ්ඩ	308.1	238.2	-22.7	1,711.2	1,603.3	-6.3
යන්ත්‍රසූත්‍ර හා උපකරණ	183.2	150.1	-18.1	1,096.2	1,024.9	-6.5
ගොඩනැගිලි ද්‍රව්‍ය	101.1	71.6	-29.2	482.9	489.0	1.3
ප්‍රවාහන උපකරණ	23.3	16.3	-29.9	131.0	87.5	-33.2
වෙනත් ආයෝජන භාණ්ඩ	0.5	0.2	-64.5	1.1	1.9	78.9
4. වර්ග නොකළ ආනයන	0.3	0.1	-57.1	3.1	1.9	-36.5
මුළු ආනයන	1,607.4	1,451.5	-9.7	8,355.5	8,801.7	5.3
එයින් ඉන්ධන නොවන ආනයන	1,276.9	990.0	-22.5	6,634.7	6,417.8	-3.3

(අ) තාවකාලික

(ආ) පරිපූර්ණ, ඒ.ආ.ආ., අර්නාපල්, රනිල කුලයට අයත් එළවළු සහ වෙනත් එළවළු ඇතුළත් වේ.

... සැලකිය යුතු නොවේ

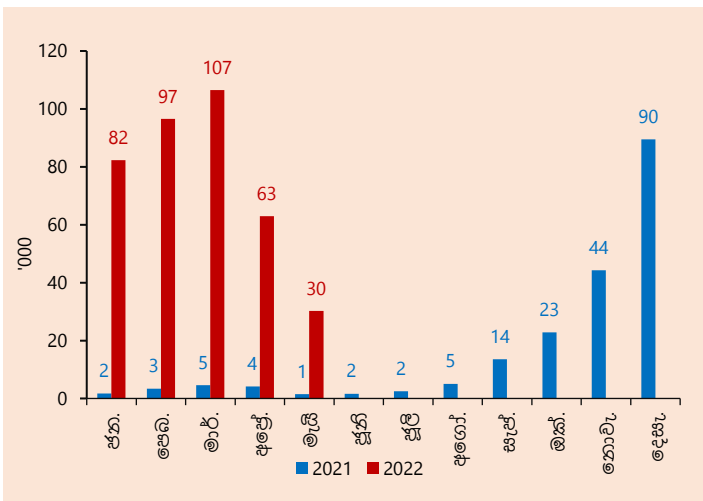
මූලාශ්‍ර: ශ්‍රී ලංකා රේගුව, ලංකා බනිනු නෙල් නීතිගත සංස්ථාව, ලංකා අයි.ඕ.සී. සමාගම, ශ්‍රී ලංකා මහ බැංකුව

විදේශීය ජංගම ගිණුමේ වාර්තා වූ අනෙකුත් ප්‍රධාන වර්ධනයන්

විදේශ සේවා නියුක්තිකයන්ගේ ප්‍රේෂණ: 2022 වසරේ අප්‍රේල් මාසයේ දී වූ එ.ජ. ඩොලර් මිලියන 249ක් සහ පෙර වසරේ මැයි මාසය තුළ වූ එ.ජ. ඩොලර් මිලියන 460ට සාපේක්ෂව 2022 වසරේ මැයි මාසයේ දී විදේශ සේවා නියුක්තිකයන්ගේ ප්‍රේෂණ එ.ජ. ඩොලර් මිලියන 304ක් දක්වා වැඩි විය. අවිධිමත් වෙළඳපොළ සහ නිල විනිමය අනුපාතික අතර පරතරය අඩුවීමත් සමග දේශීය විදේශ විනිමය වෙළඳපොළේ දක්නට ලැබෙන ස්ථායීතාවය සේවා නියුක්තිකයන්ගේ ප්‍රේෂණවල මෙම වැඩිවීමට ප්‍රධාන වශයෙන් හේතු විය. මේ අතර, නුපුහුණු (7,453), පුහුණු (6,947) සහ ගෘහ සේවිකා (4,793) යන කාණ්ඩවල දායකත්වයෙන්, 2022 වසරේ මැයි මාසය තුළ දී විදේශ රැකියා සඳහා පිටත්ව යෑමේ සමස්තය 22,194ක් ලෙස වාර්තා විය. 2022 වසරේ ජනවාරි-මැයි දක්වා කාලය තුළ වාර්තා වී ඇති විදේශ රැකියා සඳහා පිටත්ව ගිය මුළු පිටවීම් 113,757ට සාපේක්ෂව, එය පෙර වසරේ අනුරූප කාලපරිච්ඡේදය තුළ 26,450ක් සහ 2021 වසර තුළ 117,952ක් විය.

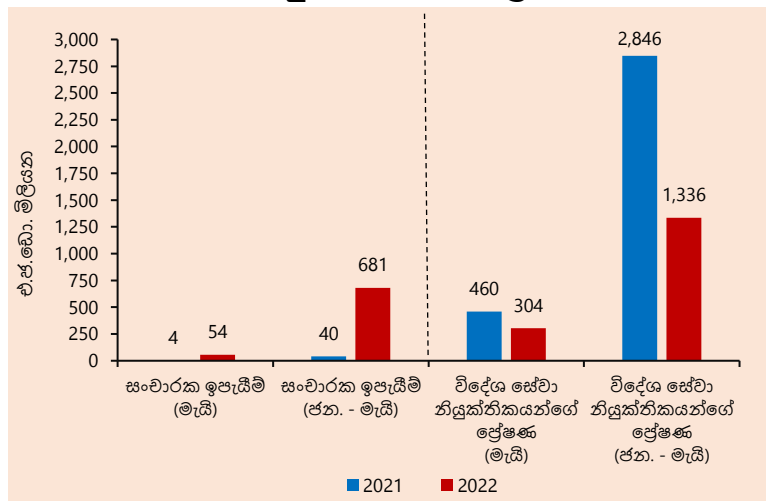
සංචාරක පැමිණීම්: 2022 වසරේ අප්‍රේල් මාසයේ වාර්තා වූ 62,980ක සංචාරක පැමිණීම් ප්‍රමාණයට සාපේක්ෂව, 2022 වසරේ මැයි මාසයේ දී පැමිණි සංචාරකයන් ප්‍රමාණය 30,207ක් දක්වා අඩු වී ඇත. පවතින ඉන්ධන හිඟය, විදුලිය ඇණහිටීම් සහ ආර්ථික හා සමාජීය බාධා කිරීම් සංචාරක පැමිණීම් අඩු වීමට හේතු විය. 2022 වසරේ මැයි මාසය තුළ වැඩිම සංචාරක පැමිණීම් ප්‍රමාණයක් වාර්තා වූ රටවල් ලෙස ඉන්දියාව, එක්සත් රාජධානිය, රුසියාව සහ ජර්මනිය පැවතුණි. 2022 වසරේ අප්‍රේල් මාසයේ දී වූ එ.ජ. ඩොලර් මිලියන 113ක් සහ පෙර වසරේ මැයි මාසය තුළ වූ එ.ජ. ඩොලර් මිලියන 4ට සාපේක්ෂව 2022 වසරේ මැයි මාසයේ දී සංචාරක ඉපැයීම් එ.ජ. ඩොලර් මිලියන 54ක් ලෙස ඇස්තමේන්තු කර ඇත.

රූප සටහන 10: මාසික සංචාරක පැමිණීම්



මූලය: ශ්‍රී ලංකා සංචාරක සංවර්ධන අධිකාරිය

රූප සටහන 11: සංචාරක ඉපැයීම් සහ විදේශ සේවා නියුක්තිකයන්ගේ ප්‍රේෂණ



මූලයන්: ශ්‍රී ලංකා සංචාරක සංවර්ධන අධිකාරිය, බලපත්‍රලාභී බැංකු, ශ්‍රී ලංකා මහ බැංකුව

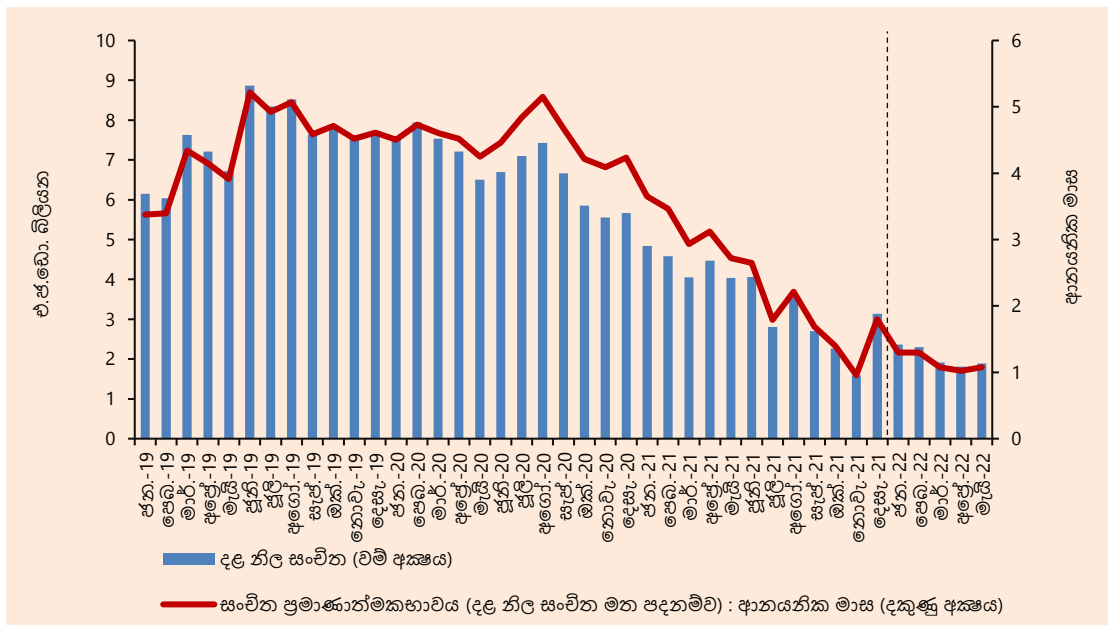
මූල්‍ය ලැබීම

2022 වසරේ මැයි මාසය තුළ රාජ්‍ය සුරැකුම්පත් වෙළඳපොළ වෙතින් විදේශීය ආයෝජන සුළු ශුද්ධ ලැබීමක් වාර්තා වූ අතර, එහි ප්‍රතිඵලයක් ලෙස 2022 වසරේ ජනවාරි-මැයි දක්වා කාලය තුළ රාජ්‍ය සුරැකුම්පත් වෙළඳපොළ වෙත එ.ජ. ඩොලර් මිලියන 4ක සමස්ත ශුද්ධ ලැබීමක් විය. මේ අතර, ප්‍රාථමික හා ද්විතීයික වෙළඳපොළ ගනුදෙනු ඇතුළුව, 2022 වසරේ මැයි මාසයේ දී කොළඹ කොටස් වෙළඳපොළ වෙත විදේශ ලැබීම්වල සුළු ශුද්ධ ලැබීමක් වාර්තා විය. සමුච්චිත පදනම මත, 2022 වසරේ මැයි මාසයෙන් අවසන් වූ මාස පහ තුළ දී ප්‍රාථමික හා ද්විතීයික වෙළඳපොළ ගනුදෙනු ඇතුළුව, කොළඹ කොටස් වෙළඳපොළ වෙතින් එ.ජ. ඩොලර් මිලියන 92ක විදේශීය ආයෝජන ශුද්ධ ලැබීමක් වාර්තා විය.

ජාත්‍යන්තර සංචිත

2022 වසරේ මැයි මාසය අවසන් වන විට දළ නිල සංචිත ප්‍රමාණය එ.ජ. ඩොලර් බිලියන 1.9ක් විය. ඒන මහජන බැංකුවෙන් ලද එ.ජ. ඩොලර් බිලියන 1.5කට සමාන විදේශ විනිමය හුවමාරු පහසුකම මෙයට ඇතුළත් වූ අතර, එය භාවිතා කිරීම යම් කොන්දේසි වලට යටත් වේ. දළ නිල සංචිත හා බැංකු අංශයේ දළ විදේශීය වත්කම් වලින් සමන්විත වන මුළු විදේශීය වත්කම් ප්‍රමාණය 2022 වසරේ මැයි මාසය අවසානයේ දී එ.ජ. ඩොලර් බිලියන 5.6ක් විය.

රූප සටහන 12: දළ නිල සංචිත සහ සංචිත ප්‍රමාණාත්මකභාවය

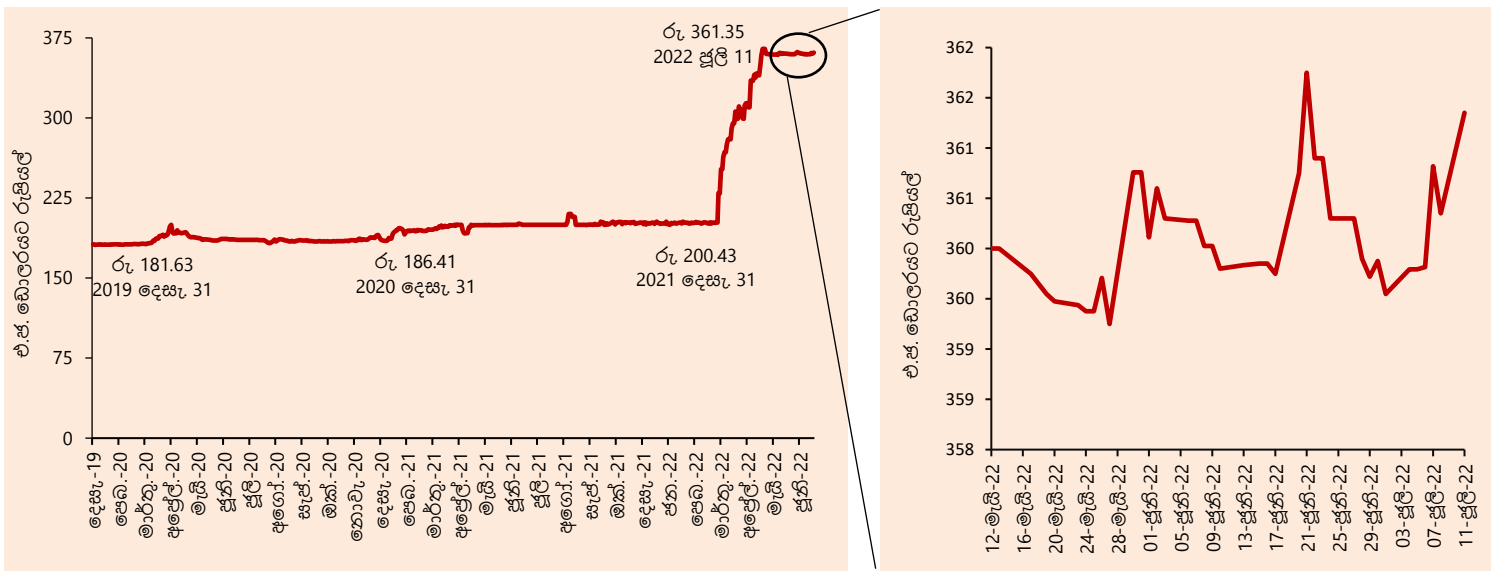


මූලාශ්‍රය: ශ්‍රී ලංකා මහ බැංකුව

විනිමය අනුපාතිකයෙහි හැසිරීම

2022 වසරේ මැයි මස 13වැනි දින සිට නව විනිමය අනුපාත සැකැස්ම හඳුන්වාදීමෙන් පසුව විනිමය අනුපාතිකයේ ඉහළ ස්ථාවර වීමක් නිරීක්ෂණය කල හැකි විය. ඒ අනුව, 2022 වසරේ මැයි 13 සිට මේ දක්වා, ශ්‍රී ලංකා රුපියල, එ.ජ. ඩොලරයට සාපේක්ෂව සුළු අවප්‍රමාණය වීමක් වාර්තා කර ඇති අතර, 2022 වසරේ ජූලි මස 11වන දින දක්වා කාලය තුළ දී එය එ.ජ. ඩොලරයට සාපේක්ෂව සියයට 44.5ක අවප්‍රමාණයක් වාර්තා කර ඇත. මේ අතර, අනෙකුත් විදේශ ව්‍යවහාර මුදල් වල හැසිරීම පිළිබිඹු කරමින්, 2022 වසරේ ජූලි 11වන දින දක්වා කාලය තුළ දී ශ්‍රී ලංකා රුපියල, යුරෝ, ස්ටර්ලින් පවුම, ජපන් යෙන්, ඕස්ට්‍රේලියානු ඩොලරයට සහ ඉන්දියානු රුපියලට සාපේක්ෂව අවප්‍රමාණය විය.

රූප සටහන 13: එ.ජ. ඩොලරයට සාපේක්ෂව රුපියලෙහි වෙනස් වීම



මූලය: ශ්‍රී ලංකා මහ බැංකුව

සංඛ්‍යා සටහන 4: තෝරාගත් ව්‍යවහාර මුදල් ඒකකවලට සාපේක්ෂව ශ්‍රී ලංකා රුපියලෙහි වෙනස් වීම

මුදල් ඒකකය	2020	2021	2022 (ජූලි 11 දක්වා) අවප්‍රමාණය (-)/ අතිප්‍රමාණය (+)
එ.ජ. ඩොලරය	-2.6%	-7.0%	-44.5%
යුරෝ	-11.2%	+1.1%	-38.2%
ස්ටර්ලින් පවුම	-6.2%	-6.0%	-37.6%
ජපන් යෙන්	-7.5%	+3.8%	-34.0%
ඕස්ට්‍රේලියානු ඩොලරය	-11.4%	-1.2%	-41.1%
ඉන්දියානු රුපියල	0.0%	-5.5%	-40.9%

මූලය: ශ්‍රී ලංකා මහ බැංකුව

ඇමුණුම I:

සම්මත ජාත්‍යන්තර වෙළඳ වර්ගීකරණයට (සිව්වන සංස්කරණය) අනුව අපනයන සංයුතිය (අ)

කාණ්ඩය	2021 මැයි (එ.ජ.ඩො. මිලියන)	2022 මැයි (එ.ජ.ඩො. මිලියන)	වෙනස (%)	2021 ජන.-මැයි (එ.ජ.ඩො. මිලියන)	2022 ජන.-මැයි (එ.ජ.ඩො. මිලියන)	වෙනස (%)
0. ආහාර හා සජීවී සතුන්	204.2	193.2	-5.4	1,052.0	1,009.5	-4.0
03 මත්ස්‍යයින් හා ඒ ආශ්‍රිත සැකසුම්	18.1	18.9	4.4	105.1	120.2	14.4
04 ධාන්‍ය හා ධාන්‍ය සැකසුම්	5.4	7.4	36.7	27.0	31.4	16.4
05 එළවළු හා පලතුරු	34.7	38.7	11.6	172.3	189.1	9.8
07 කෝපි, තේ, කොකෝවා, කුළුබඩු හා ඒ ආශ්‍රිත නිෂ්පාදිත	129.9	113.2	-12.9	674.0	582.7	-13.6
1. පාන වර්ග හා දුම්කොළ	9.0	12.1	34.6	51.2	55.0	7.4
11 පාන වර්ග	2.6	5.1	95.6	12.2	18.7	54.1
12 දුම්කොළ හා දුම්කොළ ආශ්‍රිත නිෂ්පාදිත	6.4	7.0	9.5	39.1	36.3	-7.1
2. ඉන්ධන හැර ආහාරයට නුසුදුසු සකස් නොකළ ද්‍රව්‍ය	32.8	37.2	13.5	173.1	193.8	12.0
23 සකස් නොකළ රබර්	2.3	2.8	20.2	18.1	21.1	16.7
26 රෙදිපිළි සඳහා යොදාගනු ලබන කෙඳි වර්ග හා ඒවායේ අපද්‍රව්‍ය	19.7	22.2	12.6	95.3	105.0	10.3
3. බනිජමය ඉන්ධන, ලිහිසි ද්‍රව්‍ය හා ඒ ආශ්‍රිත ද්‍රව්‍ය	33.3	53.0	59.5	155.4	291.1	87.3
33 බනිජ තෙල්, බනිජ තෙල් නිෂ්පාදිත හා ඒ ආශ්‍රිත ද්‍රව්‍ය	23.8	53.0	122.7	145.9	275.2	88.6
34 ස්වාභාවික හා නිෂ්පාදිත ගැස් වර්ග	9.4	-	-	9.4	15.9	68.2
4. සත්ව හා එළවළු තෙල්, මේද හා ඉටි	8.4	9.3	10.0	46.4	43.6	-6.0
42 පිරිපහදු කළ හෝ නොකළ, නිස්සාරණයට ලක් කළ ස්පෝරී එළවළු මේද හා තෙල්	6.6	7.4	12.1	30.2	32.6	7.8
5. රසායනික ද්‍රව්‍ය හා ඒ ආශ්‍රිත නිෂ්පාදිත (අන් තැනක සඳහන් නොවන)	26.7	23.8	-11.2	111.7	111.3	-0.3
6. ප්‍රධාන වශයෙන්ම ද්‍රව්‍ය අනුව වර්ග කර ඇති නිෂ්පාදන භාණ්ඩ	131.4	161.8	23.1	643.6	748.9	16.4
62 රබර් නිෂ්පාදන (අන් තැනක සඳහන් නොවන)	57.1	53.7	-5.9	259.4	273.3	5.3
65 රෙදිපිළි සඳහා යොදාගනු ලබන නුල්, රෙදි, සකස් කරන ලද උපාංග, හා ඒ ආශ්‍රිත නිෂ්පාදිත (අන් තැනක සඳහන් නොවන)	35.5	44.0	23.8	171.3	190.1	11.0
66 ලෝහමය නොවන බනිජ නිෂ්පාදිත (අන් තැනක සඳහන් නොවන)	20.1	43.7	117.7	133.1	181.8	36.6
7. යන්ත්‍රසූත්‍ර හා ප්‍රවාහන උපකරණ	47.5	54.5	14.7	232.6	266.9	14.7
77 විද්‍යුත් යන්ත්‍රසූත්‍ර, උපකරණ හා උපාංග සහ ඒ ආශ්‍රිත විද්‍යුත් කොටස් (අන් තැනක සඳහන් නොවන)	27.2	33.1	21.9	126.3	142.5	12.8
8. විවිධ නිෂ්පාදන උපාංග	398.3	502.5	26.2	2,225.7	2,545.6	14.4
84 නිම් ඇඳුම් හා ඇඟලුම් සකස් කිරීමට ගන්නා උපාංග	368.8	460.8	25.0	2,050.1	2,343.0	14.3
9. සම්මත ජාත්‍යන්තර වෙළඳ වර්ගීකරණයෙහි වෙනත් ස්ථානයක සඳහන් නොවන වෙළඳ භාණ්ඩ හා ගනුදෙනු	0.1	...	-99.8	0.3	0.6	91.7
මුළු අපනයන	891.7	1,047.3	17.5	4,692.0	5,266.4	12.2

(අ) තාවකාලික
... සැලකිය යුතු නොවේ

මූලාශ්‍ර: ශ්‍රී ලංකා රේගුව, ජාතික මැණික් හා ස්වර්ණාභරණ අධිකාරිය, ලංකා බනිජ තෙල් නීතිගත සංස්ථාව හා අනෙකුත් බනිජ තෙල් අපනයනකරුවන්, ශ්‍රී ලංකා මහ බැංකුව

සටහන: සම්මත ජාත්‍යන්තර වෙළඳ වර්ගීකරණයෙහි පළමු අංකයෙන් අංශය ද පළමු අංක දෙකෙන් කාණ්ඩය ද දැක්වේ. තෝරා ගත් කාණ්ඩ පමණක් ඉහත සංඛ්‍යා සටහනෙහි දක්වා ඇත. සම්මත ජාත්‍යන්තර වෙළඳ වර්ගීකරණය පිළිබඳ තවදුරටත් දැන ගැනීම සඳහා ශ්‍රී ලංකා මහ බැංකු වාර්ෂික වාර්තාව 2017 හි විශේෂ සටහන 04 බලන්න.

https://www.cbsl.gov.lk/sites/default/files/cbslweb_documents/publications/annual_report/2017/si/9_Chapter_05.pdf

ඇමුණුම II:

සම්මත ජාත්‍යන්තර වෙළඳ වර්ගීකරණයට (සිව්වන සංස්කරණය) අනුව ආනයන සංයුතිය (අ)

කාණ්ඩය	2021 මැයි (එ.ජ.ඩො. මිලියන)	2022 මැයි (එ.ජ.ඩො. මිලියන)	වෙනස (%)	2021 ජන.- මැයි (එ.ජ.ඩො. මිලියන)	2022 ජන.-මැයි (එ.ජ.ඩො. මිලියන)	වෙනස (%)
ර0. ආහාර හා සජීවී සතුන්	161.9	154.4	-4.6	968.8	1,006.4	3.9
02 කිරි ආශ්‍රිත නිෂ්පාදිත හා කුරුලු බිත්තර	23.8	22.1	-7.0	138.8	139.1	0.2
03 මත්ස්‍යයින් හා ඒ ආශ්‍රිත සැකසුම්	10.1	6.6	-34.0	43.5	37.1	-14.7
04 ධාන්‍ය හා ධාන්‍ය සැකසුම්	23.7	40.8	72.3	155.7	309.4	98.7
05 එළවළු හා පලතුරු	39.1	27.9	-28.8	205.3	177.6	-13.5
06 සීනි, සීනි ආශ්‍රිත සැකසුම් හා පැණි	15.5	12.8	-17.7	182.9	98.6	-46.1
07 කෝපි, තේ, කොකෝවා, කුළුබඩු හා ඒ ආශ්‍රිත නිෂ්පාදිත	15.2	13.0	-14.2	77.3	79.8	3.2
1. පාන වර්ග හා දුම්කොළ	8.0	6.3	-21.8	31.2	38.6	23.4
2. ඉන්ධන හැර ආහාරයට නුසුදුසු සකස් නොකළ ද්‍රව්‍ය	43.1	32.6	-24.3	234.0	219.5	-6.2
23 සකස් නොකළ රබර්	25.1	19.1	-23.7	142.7	126.6	-11.2
26 රෙදිපිළි සඳහා යොදාගනු ලබන කෙඳි වර්ග හා ඒවායේ අපද්‍රව්‍ය	2.6	3.3	27.9	10.1	13.6	34.9
3. බනිජ්‍ය ඉන්ධන, ලිහිසි ද්‍රව්‍ය හා ඒ ආශ්‍රිත ද්‍රව්‍ය	330.5	461.4	39.6	1,720.9	2,383.8	38.5
33 බනිජ්‍ය තෙල්, බනිජ්‍ය තෙල් නිෂ්පාදිත හා ඒ ආශ්‍රිත ද්‍රව්‍ය	305.3	442.3	44.9	1,450.4	2,021.8	39.4
34 ස්වාභාවික හා නිෂ්පාදිත ගැස් වර්ග	25.2	10.6	-58.0	143.9	97.6	-32.2
4. සත්ව හා එළවළු තෙල්, මේද හා ඉවි	17.5	7.1	-59.2	121.6	52.2	-57.1
42 පිරිපහදු කළ හෝ නොකළ, නිස්සාරණයට ලක් කළ ස්ථායී එළවළු මේද හා තෙල්	15.6	6.5	-58.3	111.8	43.3	-61.3
5. රසායනික ද්‍රව්‍ය හා ඒ ආශ්‍රිත නිෂ්පාදිත (අන් තැනක සඳහන් නොවන)	216.4	158.5	-26.8	1,099.5	1,023.8	-6.9
54 බෙහෙත් හා ඖෂධීය නිෂ්පාදිත	37.8	29.8	-21.2	207.4	216.2	4.3
56 පොහොර	12.9	2.4	-81.4	95.0	44.4	-53.2
57 ප්‍රාථමික ස්වරූපයෙන් පවතින ප්ලාස්ටික්	48.7	35.6	-27.0	240.5	229.9	-4.4
58 ප්‍රාථමික නොවන ස්වරූපයෙන් පවතින ප්ලාස්ටික්	12.9	12.8	-1.0	66.6	77.0	15.6
6. ප්‍රධාන වශයෙන්ම ද්‍රව්‍ය අනුව වර්ග කර ඇති නිෂ්පාදන භාණ්ඩ	505.5	401.6	-20.6	2,268.9	2,478.6	9.2
64 කඩදාසි, ඝන කඩදාසි හා ඒ ආශ්‍රිත නිෂ්පාදිත	40.5	35.7	-12.0	180.3	191.3	6.1
65 රෙදිපිළි සඳහා යොදාගනු ලබන නූල්, රෙදි, සකස් කරන ලද උපාංග, හා ඒ ආශ්‍රිත නිෂ්පාදිත (අන් තැනක සඳහන් නොවන)	228.5	237.0	3.7	1,151.3	1,378.2	19.7
66 ලෝහමය නොවන බනිජ්‍ය නිෂ්පාදිත (අන් තැනක සඳහන් නොවන)	37.1	36.4	-1.7	200.9	241.9	20.4
67 යකඩ හා වානේ	124.0	37.3	-69.9	356.1	304.5	-14.5
7. යන්ත්‍රසූත්‍ර හා ප්‍රවාහන උපකරණ	252.9	172.0	-32.0	1,529.8	1,223.9	-20.0
72 ඇතැම් කර්මාන්ත සඳහා විශේෂයෙන් සකස් කරන ලද යන්ත්‍රසූත්‍ර	41.9	34.2	-18.3	255.5	233.6	-8.6
74 සාමාන්‍ය කර්මික යන්ත්‍රසූත්‍ර හා උපකරණ සහ යන්ත්‍ර කොටස් (අන් තැනක සඳහන් නොවන)	44.2	29.4	-33.6	253.7	235.2	-7.3
75 කාර්යාලීය යන්ත්‍රසූත්‍ර හා ස්වයංක්‍රීය දත්ත සැකසුම් යන්ත්‍ර	19.1	8.5	-55.4	129.9	91.7	-29.4
76 විදුලි සන්දේශ සහ ශබ්ද පටිගත කිරීම හා ප්‍රතිනිෂ්පාදන කටයුතු සඳහා යොදාගනු ලබන උපකරණ	58.4	12.6	-78.3	321.1	139.6	-56.5
77 විද්‍යුත් යන්ත්‍රසූත්‍ර, උපකරණ හා උපාංග (අන් තැනක සඳහන් නොවන) සහ ඒ ආශ්‍රිත විද්‍යුත් කොටස්	50.3	53.6	6.5	292.9	300.2	2.5
78 රථවාහන	27.0	10.6	-60.7	146.7	81.6	-44.4
8. විවිධ නිෂ්පාදන උපාංග	71.3	57.2	-19.7	377.2	371.5	-1.5
84 නිම් ඇඳුම් හා ඇඟලුම් සකස් කිරීමට ගන්නා උපාංග	13.7	15.1	10.3	75.3	96.2	27.8
87 වෘත්තීය, විද්‍යාත්මක හා පාලන මෙවලම් සහ උපකරණ (අන් තැනක සඳහන් නොවන)	15.0	12.0	-19.7	87.5	70.5	-19.5
9. සම්මත ජාත්‍යන්තර වෙළඳ වර්ගීකරණයෙහි වෙනත් ස්ථානයක සඳහන් නොවන වෙළඳ භාණ්ඩ හා ගනුදෙනු	0.3	0.3	16.0	3.6	3.2	-11.0
මුළු ආනයන	1,607.4	1,451.5	-9.7	8,355.5	8,801.7	5.3

(අ) තාවකාලික

මූලාශ්‍රය: ශ්‍රී ලංකා රේගුව, ලංකා බනිජ්‍ය තෙල් නීතිගත සංස්ථාව, ලංකා අයි.ඕ.සී. සමාගම, ශ්‍රී ලංකා මහ බැංකුව සටහන: සම්මත ජාත්‍යන්තර වෙළඳ වර්ගීකරණයෙහි පළමු අංකයෙන් අංශය ද පළමු අංක දෙකෙන් කාණ්ඩය ද දැක්වේ. තෝරා ගත් කාණ්ඩ පමණක් ඉහත සංඛ්‍යා සටහනෙහි දක්වා ඇත. සම්මත ජාත්‍යන්තර වෙළඳ වර්ගීකරණය පිළිබඳ තවදුරටත් දැන ගැනීම සඳහා ශ්‍රී ලංකා මහ බැංකු වාර්ෂික වාර්තාව 2017හි විශේෂ සටහන 04 බලන්න.

https://www.cbsl.gov.lk/sites/default/files/cbslweb_documents/publications/annual_report/2017/si/9_Chapter_05.pdf