

வெளியிடுபவர் பொருளாதார ஆராய்ச்சித் திணைக்களம்

திகதி 2022 யூன் 12

வெளிநாட்டுத்துறைச் செயலாற்றம் - 2022 ஏப்பிரல்

பொதுநோக்கு

2022 ஏப்பிரலில் தொடர்ச்சியாக இரண்டாவது தடவையாக ஆண்டிற்கு ஆண்டு அடிப்படையில் இறக்குமதிச் செலவினம் குறைவடைந்த அதேவேளையில் ஏற்றுமதிகளிலிருந்தான வருவாய்கள் அதிகரித்து காணப்பட்டது. சுங்கத்திலிருந்தான தற்காலிகமான தரவுகளின்படி, இறக்குமதியில் ஏற்பட்ட இக் குறைவானது 2022 மேயில் வேகத்தை கூட்டியுள்ளது. இதன் விளைவாக வர்த்தகப் பற்றாக்குறையானது ஆண்டிற்கு ஆண்டு அடிப்படையில் குறிப்பிடத்தக்க சுருக்கமொன்றினைப் பதிவுசெய்துள்ளது. அதேவேளை, சுற்றுலாப் பயணிகளின் வருகைகள் மற்றும் தொழிலாளர் பணவனுப்பல்கள் என்பன முன்னைய மாதத்துடன் ஒப்பிடுகையில் 2022 ஏப்பிரலில் மிதமான செயலாற்றமொன்றினைக் காண்பித்தன. இருப்பினும், 2022 மேயில் தொழிலாளர் பணவனுப்பல்கள் மீளொழுச்சியடைந்து வெளிநாட்டு நடைமுறைக்கணக்கின் ஸ்திரத்தன்மைக்கு ஆதரவளித்தது. அரசு பிணையங்கள் சந்தை மற்றும் கொழும்பு பங்குப் பரிவர்த்தனை என்பவற்றில் மேற்கொள்ளப்பட்ட வெளிநாட்டு முதலீடுகள் 2022 ஏப்பிரல் மாத காலப்பகுதியில் சிறியளவிலான தேறிய உட்பாய்ச்சல்களைப் பதிவுசெய்தன. உள்நாட்டு வெளிநாட்டுச் செலாவணிச் சந்தையில் தொடர்ந்து காணப்பட்ட அழுத்தங்களைக் கருத்திற்கொண்டு, முறைசார சந்தை நடவடிக்கைகளைக் குறைக்கவும் உத்தியோகபூர்வ மற்றும் உத்தியோகபூர்வமற்ற சந்தை செலாவணி வீதங்களுக்கிடையிலான இடைவெளியைச் சுருக்கவும் உதவிய திறந்த கணக்குகள் மற்றும் சரக்குக் கொடுப்பனவுகள் முறைமைகள் மீதான கட்டுப்பாடுகள் உள்ளிட்ட நடவடிக்கைகளை மத்திய வங்கி 2022 மேயில் அறிமுகப்படுத்தியது. மேலும், மத்திய வங்கியானது அனைத்து உரிமம் பெற்ற வணிக வங்கிகளுக்கும் 2022 மே 13 முதல் வங்கிகளுக்கிடையிலான சந்தையில் முன்னைய நாளில் நிர்ணயிக்கப்பட்ட செலாவணி வீதத்தின் அடிப்படையில் தளம்பல் தன்மையின் அளவு (அனுமதிக்கக்கூடிய இரு பக்க மாறுபாட்டு எல்லையுடன்) குறித்த தினசரி வழிகாட்டலை வழங்கத் தொடங்கியது. இப்புதிய ஏற்பாடுகளின் நடைமுறைப்படுத்தலானது இதுவரையிலான செலாவணி வீத நிர்ணயத்தில் பாரியளவிலான உறுதிப்பாட்டினை ஏற்படுத்தியுள்ளது.

அட்டவணை 1: வெளிநாட்டுத்துறைச் செயலாற்றத்தின் சுருக்கம் (அ)

வகை	ஏப்பிரல் 2021 ஐ.அ.டொ.மில்	ஏப்பிரல் 2022 ஐ.அ.டொ.மில்	மாற்றம் (%)	சன-ஏப் 2021 ஐ.அ.டொ.மில்	சன-ஏப் 2022 ஐ.அ.டொ.மில்	மாற்றம் (%)
வணிகப்பொருள் ஏற்றுமதிகள்	818	970	18.5	3,800	4,219	11.0
வணிகப்பொருள் இறக்குமதிகள்	1,707	1,699	-0.5	6,748	7,350	8.9
வர்த்தக மீதி	-889	-729		-2,948	-3,131	
சுற்றுலாவிலிருந்தான வருவாய்கள்	11 (ஆ)	113 (இ)	-	36 (ஆ)	626 (இ)	-
தொழிலாளர் பணவனுப்பல்கள்	519	249	-52.0	2,386	1,031	-56.8
கொழும்புப் பங்குப் பரிவர்த்தனைக்கான உட்பாய்ச்சல்கள் (தேறிய) (ஈ)	-16	2		-107	92	
அரசாங்கத்திற்கான உட்பாய்ச்சல்கள் (மொத்தம்)	566	342		933	907	
திறைசேரி உண்டியல்கள் மற்றும் முறிகள்	0.1	4		8	9	
நீண்ட காலக் கடன்கள்	66	338		425	898	
கூட்டுக் கடன்கள்	500	-		500	-	
திரண்ட நிலுவை				-929	-2,569	

முலங்கள்: இலங்கைச் சுங்கம், இலங்கை சுற்றுலா அபிவிருத்தி அதிகாரசபை, கொழும்புப் பங்குப் பரிவர்த்தனை, இலங்கை முதலீட்டுச் சபை, இலங்கை மத்திய வங்கி

- (அ) தற்காலிகமானது
- (ஆ) 2021 இற்கான சராசரி தங்கும் காலம் மற்றும் நாளொன்றுக்கு சராசரி செலவிடும் மதிப்பீடுகளின் அடிப்படையில் இலங்கை சுற்றுலா அபிவிருத்தி அதிகாரசபையின் அளவீட்டுப் பெறுபேறுகளின் அடிப்படையில் திருத்தப்பட்டது
- (இ) இத்தற்காலிக மதிப்பீடுகள் இலங்கை சுற்றுலா அபிவிருத்தி அதிகாரசபையின் 2022 அளவீட்டு மதிப்பீடுகளின் வெளியீட்டின் பின்னர் திருத்தப்படலாம்
- (ஈ) முதலாந்தர மற்றும் இரண்டாந்தரக் கொடுக்கல்வாங்கல்களை உள்ளடக்குகின்றது

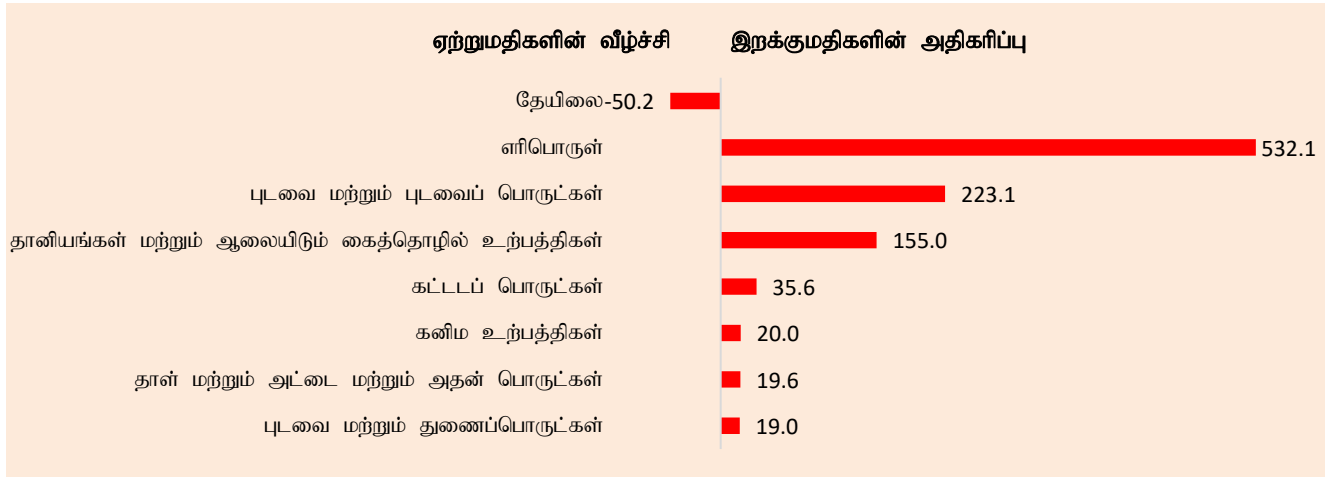
இலங்கை மத்திய வங்கி, வணிகப் பொருள் வர்த்தகச் செயலாற்றம் தொடர்பான மேலதிகத் தகவல்களைக் கொண்ட "மாதாந்த வர்த்தக செய்தித்திரட்டு" ஒன்றினை வெளியிட்டு வருகிறது. இதனை புள்ளிவிபரங்கள் > பொருளாதாரக் குறிகாட்டிகள் > மாதாந்த வர்த்தகச் செய்தித்திரட்டு இன் கீழ், இலங்கை மத்திய வங்கியின் வெப்தளத்தில் பார்வையிடமுடியும்.
<https://www.cbsl.gov.lk/ta/node/6181>

வர்த்தக மீதி மற்றும் வர்த்தக மாற்று விகிதம்

வர்த்தக மீதி: அவசரமற்ற இறக்குமதிகளை ஊக்கமிழக்கச் செய்வதனை நோக்காகக்கொண்ட கொள்கை வழிமுறைகளினால் ஆதரவளிக்கப்பட்டு வர்த்தகப் பற்றாக்குறையானது 2022 ஏப்பிறலில் தொடர்ச்சியாக நான்காவது தடவையாக மாதாந்த அடிப்படையில் வீழ்ச்சியொன்றினைப் பதிவுசெய்தது. வர்த்தகக் கணக்கின் பற்றாக்குறையானது 2021 ஏப்பிறலில் பதிவுசெய்யப்பட்ட ஐ.அ.டொலர் 889 மில்லியன் பற்றாக்குறையுடன் ஒப்பிடுகையில் 2022 ஏப்பிறலில் ஐ.அ.டொலர் 729 மில்லியனிற்குச் சுருக்கமடைந்தது. இருப்பினும், வர்த்தகக் கணக்கின் ஒன்றுசேர்ந்த பற்றாக்குறை 2021 சனவரி தொடக்கம் ஏப்பிறல் வரையான காலப்பகுதியில் பதிவுசெய்யப்பட்ட ஐ.அ.டொலர் 2,948 மில்லியனிலிருந்து 2022இன் அதே காலப்பகுதியில் ஐ.அ.டொலர் 3,131 மில்லியனிற்கு விரிவடைந்தது. ஒன்றுசேர்ந்த வர்த்தகப் பற்றாக்குறையின் விரிவடைதலுக்குப் பங்களித்த முக்கிய காரணிகள் வரைபடம் 1 இல் காட்டப்பட்டுள்ளன.

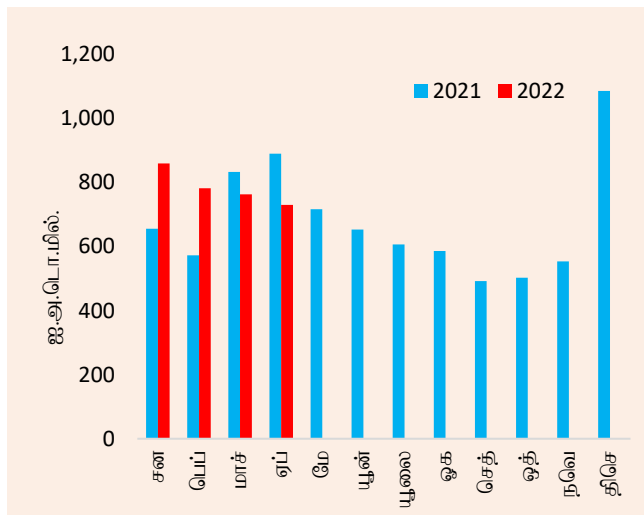
வர்த்தக மாற்று விகிதம்: இறக்குமதி விலைகளுக்கு ஏற்றுமதி விலைகளின் விகிதமாக விளங்குகின்ற வர்த்தக மாற்று விகிதம், 2021 ஏப்பிறலுடன் ஒப்பிடுகையில் 2022 ஏப்பிறலில் 10.6 சதவீதத்தினால் தேய்வடைந்தமைக்கு இறக்குமதி விலைகளின் அதிகரிப்பு ஏற்றுமதி விலைகளின் அதிகரிப்பினை விஞ்சிக் காணப்பட்டமையே காரணமாகும்.

வரைபடம் 1: 2022 சனவரி - ஏப்பிறல் காலப்பகுதியில் வர்த்தகப் பற்றாக்குறையின் ஆண்டிற்காண்டு அதிகரிப்பிற்கு பங்களித்த முக்கிய காரணிகள் (ஐ.அ.டொ. மில்)



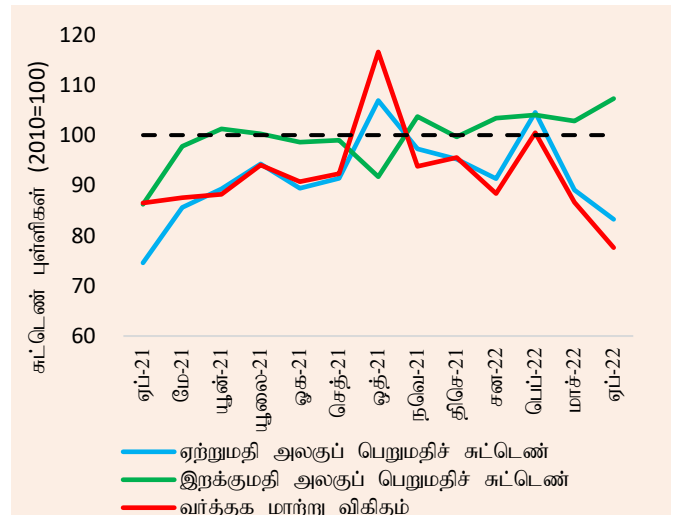
மூலங்கள்: இலங்கைச் சுங்கம், இலங்கை மத்திய வங்கி

வரைபடம் 2: மாதாந்த வர்த்தகப் பற்றாக்குறை (2021-2022)



மூலங்கள்: இலங்கைச் சுங்கம், இலங்கை மத்திய வங்கி

வரைபடம் 3: வர்த்தக மாற்று விகிதம் (2021-2022)



மூலம்: இலங்கை மத்திய வங்கி

வணிகப்பொருள் ஏற்றுமதிகளின் செயலாற்றம்¹

ஒட்டுமொத்த ஏற்றுமதிகள்: வணிகப்பொருள் ஏற்றுமதிகளிலிருந்தான வருவாய்கள் 2021 ஏப்பிரிலிலும் பார்க்க 2022 ஏப்பிரலில் ஐ.அ.டொலர் 970 மில்லியனை அடையும் விதத்தில் 18.5 சதவீதத்தினால் அதிகரித்தன. கைத்தொழில் ஏற்றுமதிகள் மற்றும் வேளாண்மை ஏற்றுமதிகள் என்பவற்றின் வருவாய்களில் அதிகரிப்பொன்று அவதானிக்கப்பட்ட வேளையில், கனிப்பொருள் ஏற்றுமதிகளில் வீழ்ச்சியொன்று பதிவுசெய்யப்பட்டிருந்தது. 2022 சனவரி-ஏப்பிரல் காலப்பகுதியில் ஒன்றுசேர்ந்த ஏற்றுமதி வருவாய்கள் முன்னைய ஆண்டின் அதே காலப்பகுதியிலும் பார்க்க 11.0 சதவீதத்தினால் அதிகரித்து ஐ.அ.டொலர் 4,219 மில்லியனாக விளங்கின.

கைத்தொழில் ஏற்றுமதிகள்: கைத்தொழில் பொருட்களின் ஏற்றுமதிகளிலிருந்தான வருவாய்கள் 2021 ஏப்பிரலுடன் ஒப்பிடுகையில் 2022 ஏப்பிரலில் 21.9 சதவீதத்தினால் அதிகரித்தன. ஆடைகள் மற்றும் பெற்றோலிய உற்பத்திகள் ஒட்டுமொத்த அதிகரிப்பிற்கு பெருமளவில் பங்களிக்கப்பட்டு கைத்தொழில் பொருட்களுக்கிடையிலான வருவாய்களில் பரந்த அடிப்படையிலானதொரு அதிகரிப்பு பதிவுசெய்யப்பட்டுள்ளது. இருப்பினும், அச்சிடல் கைத்தொழில் உற்பத்திகள் மற்றும் பிளாத்திக்கு மற்றும் அதன் பொருட்கள் போன்ற வகைகளின் வருவாய்களில் வீழ்ச்சியொன்று அறிக்கையிடப்பட்டது. சகல முக்கிய சந்தைகளுக்கான (ஐக்கிய அமெரிக்கா, ஐரோப்பிய ஒன்றியம் மற்றும் ஐக்கிய இராச்சியம்) ஆடைகளின் ஏற்றுமதி மேம்பட்டுக் காணப்பட்டது. நீர்க்கல மற்றும் வானூர்தி எரிபொருள் ஏற்றுமதிகளின் விலை மற்றும் அளவு ஆகிய இரண்டிலும் ஏற்பட்ட அதிகரிப்பின் காரணமாக பெற்றோலிய உற்பத்திகளின் ஏற்றுமதிகளிலிருந்தான வருவாய்கள் மேம்பட்டன.

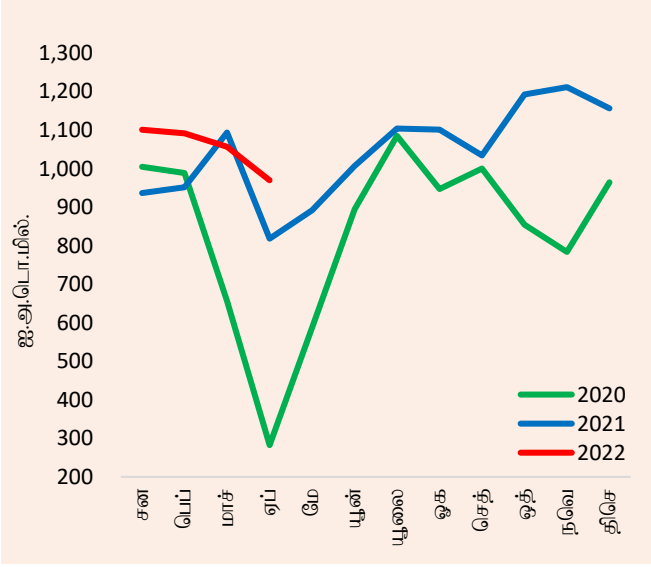
வேளாண்மை ஏற்றுமதிகள்: வேளாண்மைப் பொருட்களின் ஏற்றுமதிகளிலிருந்தான மொத்த வருவாய்கள் 2021 ஏப்பிரலுடன் ஒப்பிடுகையில் 2022 ஏப்பிரலில் 7.3 சதவீதத்தினால் அதிகரித்தன. தெங்கு (முக்கியமாக தேங்காய்த் தும்பு, தேங்காயெண்ணெய் மற்றும் உலர்ந்த தேங்காய்), சிறு வேளாண்மை உற்பத்திகள் (முக்கியமாக பாக்கு, எள்ளு விதைகள் மற்றும் தாவரங்கள் மற்றும் தாவரப் பகுதிகள்) மற்றும் கடலுணவு என்பன முக்கியமாக இவ்வதிகரிப்பிற்குப் பங்களித்தன. தாழ்ந்தளவிலான ஏற்றுமதி விலைகளுக்கு மத்தியில் அளவுகளின் அதிகரிப்பினால் முக்கியமாக உந்தப்பட்டு தேயிலையிலிருந்தான ஏற்றுமதி வருவாய்கள் 2022 ஏப்பிரலில் 1.5 சதவீதத்தினால் (ஆண்டிற்காண்டு) சிறிதளவு அதிகரித்தன. அதேவேளை, பதப்படுத்தப்படாத புகையிலை, வாசனைத்திரவியங்கள் (முக்கியமாக மிளகு மற்றும் கரம்பு) மற்றும் காய்கறிகள் என்பவற்றிலிருந்தான வருவாய்கள் 2022 ஏப்பிரலில் குறைப்புக்களைப் பதிவுசெய்தன.

கனிப்பொருள் ஏற்றுமதிகள்: தாது, கசடு மற்றும் சாம்பல் என்பவற்றின் கீழ் வகைப்படுத்தப்பட்ட தைட்டானிய தாதிலிருந்தான ஏற்றுமதி வருவாய்களில் ஏற்பட்ட வீழ்ச்சியின் முக்கிய காரணமாக கனிப்பொருள் ஏற்றுமதிகளிலிருந்தான வருவாய்கள் 2021 ஏப்பிரலுடன் ஒப்பிடுகையில் 2022 ஏப்பிரலில் அரைவாசியாக குறைவடைந்து காணப்பட்டன.

ஏற்றுமதிச் சுட்டெண்கள்: ஏற்றுமதி அளவுச் சுட்டெண் மற்றும் அலகுப் பெறுமதிச் சுட்டெண் என்பன 2022 ஏப்பிரலில் முறையே 5.9 சதவீதத்தினாலும் 11.2 சதவீதத்தினாலும் (ஆண்டிற்காண்டு) அதிகரித்து காணப்பட்டமையானது ஏற்றுமதி வருவாய்களில் ஏற்பட்ட அதிகரிப்பிற்கு உயர்ந்தளவிலான ஏற்றுமதி விலைகள் முக்கியமாக காரணமாக இருக்கலாம் என்பதைச் சுட்டிக்காட்டுகின்றது.

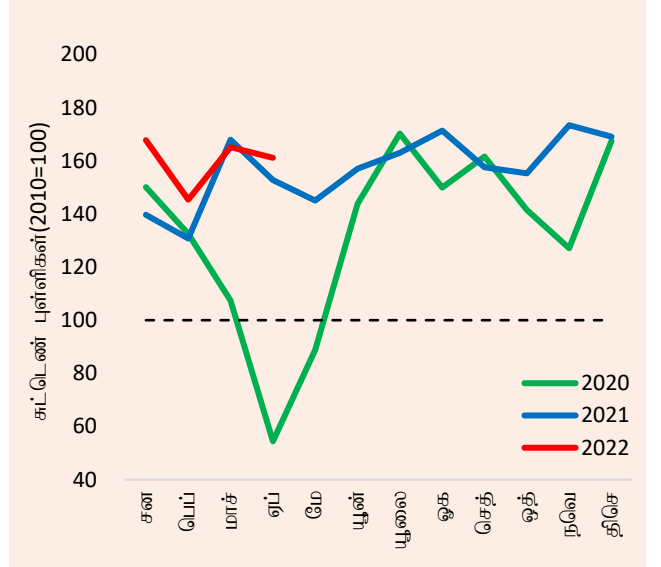
¹ நியம பன்னாட்டு வர்த்தக வகைப்படுத்தல் திருத்தம் 4இன் அடிப்படையிலமைந்த ஏற்றுமதிகளின் வகைப்படுத்தல் இணைப்பு I இல் காட்டப்பட்டுள்ளது.

வரைபடம் 4: மாதாந்த ஏற்றுமதிச் செயலாற்றம்



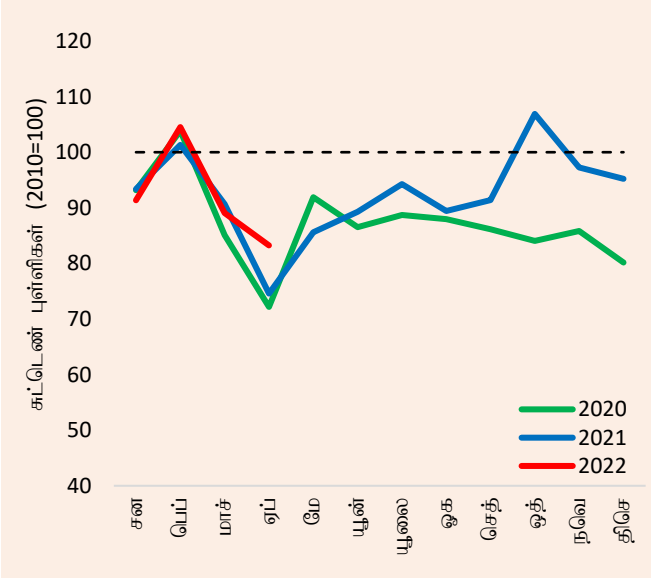
மூலங்கள்: இலங்கைச் சுங்கம், இலங்கை மத்திய வங்கி

வரைபடம் 5: மாதாந்த ஏற்றுமதி அளவுச் சுட்டெண்



மூலம்: இலங்கை மத்திய வங்கி

வரைபடம் 6: மாதாந்த ஏற்றுமதி அலகுப் பெறுமதிச் சுட்டெண்



மூலம்: இலங்கை மத்திய வங்கி

அட்டவணை 2: வணிகப்பொருட்கள் ஏற்றுமதிகளிலிருந்தான வருவாய்கள் (அ)

வகை	ஏப்பிறல் 2021 (ஐ.அ.டொ. மில்)	ஏப்பிறல் 2022 (ஐ.அ.டொ. மில்)	மாற்றம் (%)	சன-ஏப் 2021 (ஐ.அ.டொ. மில்)	சன-ஏப் 2022 (ஐ.அ.டொ. மில்)	மாற்றம் (%)
1. கைத்தொழில் ஏற்றுமதிகள்	647.1	789.0	21.9	2,949.4	3,416.9	15.8
உணவு, குடிபானம் மற்றும் புகையிலை	35.0	41.1	17.2	167.4	179.8	7.4
விலங்குத்தீன்	9.3	11.0	18.4	38.9	46.6	19.9
புடவைகள் மற்றும் ஆடைகள்	366.0	447.7	22.3	1,699.5	1,924.6	13.2
இதில் ஆடைகள்	336.9	409.3	21.5	1,556.0	1,769.9	13.7
புடவைகள்	20.6	28.2	37.0	98.9	112.2	13.3
ஏனைய தயாரிக்கப்பட்ட புடவைப் பொருட்கள்	8.5	10.2	19.7	44.5	42.6	-4.3
இறப்பர் உற்பத்திகள்	61.6	68.1	10.7	317.9	319.8	0.6
இரத்தினக்கற்கள், வைரங்கள் மற்றும் ஆபரணங்கள்	24.2	25.5	5.2	95.0	119.1	25.4
பொறி மற்றும் இயந்திரவியல் சாதனங்கள்	31.0	40.7	31.1	156.0	174.5	11.8
போக்குவரத்துச் சாதனங்கள்	7.4	10.0	36.5	34.1	44.0	29.2
பெற்றோலிய உற்பத்திகள்	36.3	58.5	61.2	122.1	238.0	94.9
இரசாயன உற்பத்திகள்	15.3	19.4	26.6	68.3	71.6	4.9
மரம் மற்றும் தாள் உற்பத்திகள்	8.4	11.6	37.4	39.7	49.2	24.0
அச்சிடல் கைத்தொழில் பொருட்கள்	12.3	1.0	-92.0	22.1	15.6	-29.3
தோல், பயணப் பொருட்கள் மற்றும் காலணி	3.8	7.6	102.1	14.9	24.6	64.9
பிளாத்திக்கு மற்றும் அதன் பொருட்கள்	5.0	4.2	-15.5	24.2	22.6	-6.8
அடிப்படை உலோகங்கள் மற்றும் பொருட்கள்	8.7	13.3	53.5	42.0	63.5	51.0
மட்பாண்ட உற்பத்திகள்	2.0	2.2	5.8	11.3	10.9	-3.8
ஏனைய கைத்தொழில் ஏற்றுமதிகள்	20.8	27.3	31.2	96.2	112.6	17.1
2. வேளாண்மை ஏற்றுமதிகள்	165.6	177.7	7.3	829.4	783.5	-5.5
தேயிலை	79.3	80.4	1.5	417.4	367.2	-12.0
இறப்பர்	3.2	3.1	-1.2	15.4	17.8	15.6
தேங்காய்	27.3	34.0	24.5	123.6	138.8	12.2
வாசனைத்திரவியங்கள்	22.4	21.4	-4.2	136.2	106.8	-21.6
காய்கறிகள்	1.9	1.7	-9.7	8.4	7.7	-8.5
தயாரிக்கப்படாத புகையிலை	2.7	0.9	-68.3	11.3	8.0	-29.1
சிறு வேளாண்மை உற்பத்திகள்	9.7	14.8	52.8	41.6	48.4	16.3
கடலுணவு	19.2	21.2	10.6	75.6	88.9	17.7
3. கனிம ஏற்றுமதிகள்	4.2	1.9	-54.2	16.0	12.3	-22.8
4. வகைப்படுத்தப்படாத ஏற்றுமதிகள்	1.3	1.2	-10.4	5.6	6.4	14.3
மொத்த ஏற்றுமதிகள்	818.2	969.8	18.5	3,800.3	4,219.1	11.0

(அ) தற்காலிகமானவை

மூலங்கள்: இலங்கைச் சுங்கம், தேசிய இரத்தினக்கல் மற்றும் ஆபரணங்கள் அதிகாரசபை, இலங்கை பெற்றோலியக் கூட்டுத்தாபனம் மற்றும் ஏனைய பெற்றோலிய ஏற்றுமதியாளர்கள், இலங்கை மத்திய வங்கி

வணிகப்பொருள் இறக்குமதிகளின் செயலாற்றம்²

ஒட்டுமொத்த இறக்குமதிகள்: வணிகப்பொருள் இறக்குமதிச் செலவினம் 2021 ஏப்பிரலில் பதிவுசெய்யப்பட்டிருந்த ஐ.அ.டொலர் 1,707 மில்லியனாக 2022 ஏப்பிரலில் ஐ.அ.டொலர் 1,699 மில்லியனிற்கு 0.5 சதவீதத்தினால் வீழ்ச்சியடைந்தது. உணவல்லா நுகர்வுப் பொருட்கள் மற்றும் முதலீட்டுப் பொருட்கள் என்பவற்றின் இறக்குமதிச் செலவினத்தில் வீழ்ச்சியொன்று அவதானிக்கப்பட்டிருந்த வேளையில் உணவு மற்றும் இடைநிலைப் பொருட்களின் இறக்குமதியில் அதிகரிப்பொன்று பதிவுசெய்யப்பட்டது. உடனடியற்ற பொருட்களின் இறக்குமதி மீது அரசாங்கத்தினால் விதிக்கப்பட்ட கட்டுப்பாடுகள் மற்றும் செலாவணி வீதத்தின் பாரிய தேய்மானத்தின் விளைவு என்பன இவ்வீழ்ச்சிக்கு வழிவகுத்திருக்கலாம். ஒன்றுசேர்ந்த அடிப்படையில், மொத்த இறக்குமதிச் செலவினம் 2022 சனவரி-ஏப்பிரல் காலப்பகுதியில் ஐ.அ.டொலர் 7,350 மில்லியனாக விளங்கி 8.9 சதவீத (ஆண்டிற்காண்டு) அதிகரிப்பொன்றினைப் பதிவுசெய்தது.

நுகர்வுப் பொருட்கள்: உணவல்லா நுகர்வுப் பொருட்களின் இறக்குமதிகளில் ஏற்பட்ட 43.4 சதவீத குறைப்பின் காரணமாக நுகர்வுப் பொருட்களின் இறக்குமதி மீதான செலவினம் 2021 ஏப்பிரலுடன் ஒப்பிடுகையில் 2022 ஏப்பிரலில் 15.4 சதவீதத்தினால் வீழ்ச்சியடைந்தன. உணவல்லா நுகர்வுப் பொருட்கள் மீதான செலவினத்தில் ஏற்பட்ட வீழ்ச்சியானது பரந்த அடிப்படையிலமைந்த போதிலும் தொலைத்தொடர்பூட்டல் கருவிகள் (முக்கியமாக செல்லிடத் தொலைபேசிகள்), வீட்டு உபயோகப்பொருட்கள் (முக்கியமாக தொலைக்காட்சிகள்) மற்றும் மருத்துவ மற்றும் மருந்தாக்கல் பொருட்கள் (முக்கியமாக சிகிச்சைக்குரிய மருந்துகள்) என்பவற்றின் இறக்குமதிகளில் ஏற்பட்ட வீழ்ச்சி குறிப்பிடத்தக்கது. இருப்பினும், புடவைகள் மற்றும் துணைப்பொருட்களின் செலவினத்தில் சிறிதளவிலான அதிகரிப்பொன்று பதிவுசெய்யப்பட்டது. அதேவேளை, ஆலையிடப்பட்ட அரிசி இறக்குமதிகள் மீதான செலவினத்தின் அதிகரிப்பினால் உந்தப்பட்டு உணவு மற்றும் குடிபானங்களின் இறக்குமதிச் செலவினம் 19.8 சதவீதத்தினால் அதிகரித்தது. மேலும், பாற்பண்ணை உற்பத்திகள் (முக்கியமாக பால் மா) மற்றும் காய்கறிகள் (முக்கியமாக உள்ளி மற்றும் கடலை) என்பவற்றின் இறக்குமதிச் செலவினத்தில் கணிசமான அதிகரிப்பொன்று பதிவுசெய்யப்பட்டது. குடிபானங்களின் இறக்குமதி மீதான செலவினமும் ஓரளவிற்கு அதிகரித்துக் காணப்பட்டது (வெறியக்குடிவகைகள் மற்றும் ஏனைய குடிபானங்கள்). இருப்பினும், எண்ணெய் மற்றும் கொழுப்புக்கள், பழவகைகள், கடலுணவு மற்றும் வாசனைத்திரவியங்கள் என்பவற்றுடன் இணைந்து 2022 ஏப்பிரலில் சீனி மீதான இறக்குமதிச் செலவினமும் 35.6 சதவீதத்தினால் (ஆண்டிற்காண்டு) வீழ்ச்சியடைந்தது.

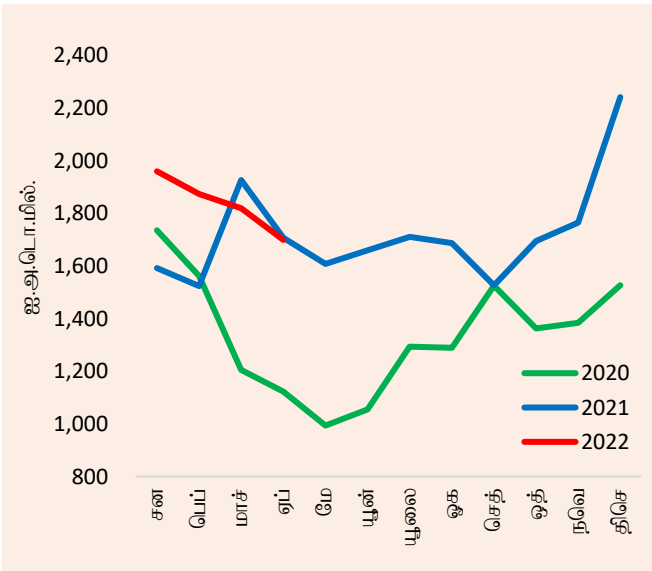
இடைநிலைப் பொருட்கள்: எரிபொருள் மற்றும் புடவைகள் மற்றும் புடவைப் பொருட்கள் இறக்குமதிகளினால் உந்தப்பட்டு இடைநிலைப் பொருட்களின் இறக்குமதி மீதான செலவினம் ஓராண்டுக்கு முன்னைய நிலையுடன் ஒப்பிடுகையில் 2022 ஏப்பிரலில் 11.3 சதவீதத்தினால் அதிகரித்தது. மசகெண்ணெயின் இறக்குமதியின்மைக்கு மத்தியிலும் உயர்ந்தளவிலான சராசரி இறக்குமதி விலைகள் காரணமாக எரிபொருள் மீதான செலவினம் (சுத்திகரிக்கப்பட்ட பெற்றோலியம் மற்றும் நிலக்கரி உள்ளடங்கலாக) 23.5 சதவீதத்தினால் (ஆண்டிற்காண்டு) அதிகரித்து ஐ.அ.டொலர் 510 மில்லியனாக விளங்கியது. வேளாண்மை உள்ளீடுகள் (முக்கியமாக விலங்குத்தீன்), இரசாயன உற்பத்திகள் (முக்கியமாக அத்தியாவசிய எண்ணெய்கள்), பிளாத்திக்கு மற்றும் அதன் பொருட்கள் (முக்கியமாக எதலின் பொலிமர்கள், பிளாத்திக்கு தட்டுக்கள் மற்றும் தகடுகள்), உணவு தயாரிப்புக்கள் (முக்கியமாக தானியச்சாறு மற்றும் திரவ மாஜரின்), தாள் மற்றும் அட்டை மற்றும் அதன் பொருட்கள், கனிப்பொருள் உற்பத்திகள், வைரம், அருங்கற்கள் மற்றும் உலோகம் மற்றும் பதப்படுத்தப்படாத புகையிலை என்பன உள்ளடங்கலாக இடைநிலைப் பொருட்களின் வகைகளில் அதிகரிப்பொன்று பதிவுசெய்யப்பட்டது. இருப்பினும், வளமாக்கி, அடிப்படை உலோகங்கள், ஊர்தி மற்றும் எந்திரவியல் பாகங்கள், கோதுமை மற்றும் இறப்பர் மற்றும் அதன் பொருட்கள் உள்ளடங்கலாக இடைநிலைப் பொருட்களின் சில வகைகள் வீழ்ச்சியினைக் காண்பித்தன.

² நியம பன்னாட்டு வர்த்தக வகைப்படுத்தல் திருத்தம் 4இன் அடிப்படையிலமைந்த இறக்குமதிகளின் வகைப்படுத்தல் இணைப்பு II இல் காட்டப்பட்டுள்ளது.

முதலீட்டுப் பொருட்கள்: முதலீட்டுப் பொருட்களின் இறக்குமதி மீதான செலவினம் 2021 ஏப்பிரிலுடன் ஒப்பிடுகையில் 2022 ஏப்பிரலில் 24.6 சதவீதத்தினால் வீழ்ச்சியடைந்தது. சகல மூன்று முக்கிய முதலீட்டுப் பொருட்கள் வகைகளில் அதாவது பொறி மற்றும் சாதனங்கள், கட்டடவாக்கப் பொருட்கள் மற்றும் போக்குவரத்துச் சாதனங்கள் என்பவற்றின் கீழ் பட்டியலிடப்பட்ட பொருட்களின் அனேகமாக சகல வகைகளும் வீழ்ச்சியொன்றினைப் பதிவுசெய்தன. பொறியியல் சாதனங்கள், இரும்பு மற்றும் உருக்குப் பொருட்கள், இலத்திரனியல் சாதனங்கள் மற்றும் இலத்திரனியல் இயக்கிகள் மற்றும் மின்னூருவாக்கத் தொகுதிகள் என்பன தொடர்பிலான இறக்குமதிச் செலவினத்தில் சில அதிகரிப்புகள் பதிவுசெய்யப்பட்டன.

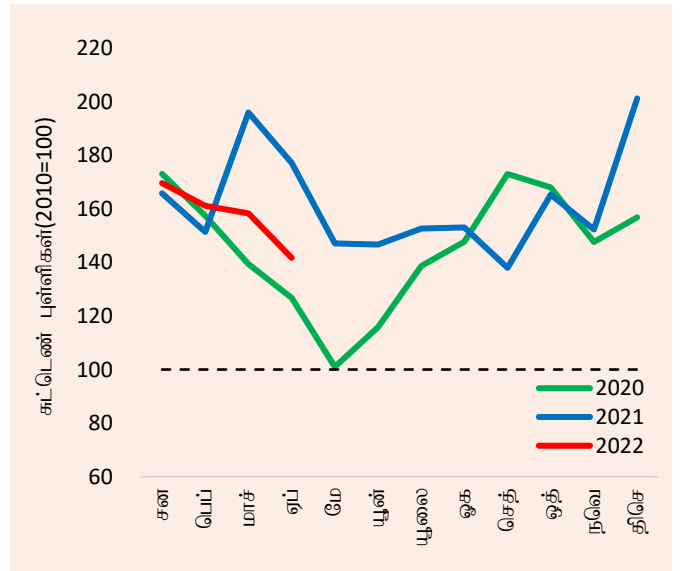
இறக்குமதிச் சுட்டெண்கள்: 2022 ஏப்பிரலில் இறக்குமதி அளவுச் சுட்டெண் 20.0 சதவீதத்தினால் வீழ்ச்சியடைந்த அதேவேளையில் இறக்குமதி அலகுப் பெறுமதிச் சுட்டெண் 24.4 சதவீதத்தினால் (ஆண்டிற்காண்டு) அதிகரித்து 2022 ஏப்பிரலில் இறக்குமதிச் செலவினத்தின் சிறியளவிலான வீழ்ச்சிக்கு அளவுத் தாக்கத்தினால் உந்தப்பட்டமையே முக்கியமாக காரணமாக இருக்கலாம் என்பதைச் சுட்டிக்காட்டுகின்றது.

வரைபடம் 7: மாதாந்த இறக்குமதிச் செயலாற்றம்



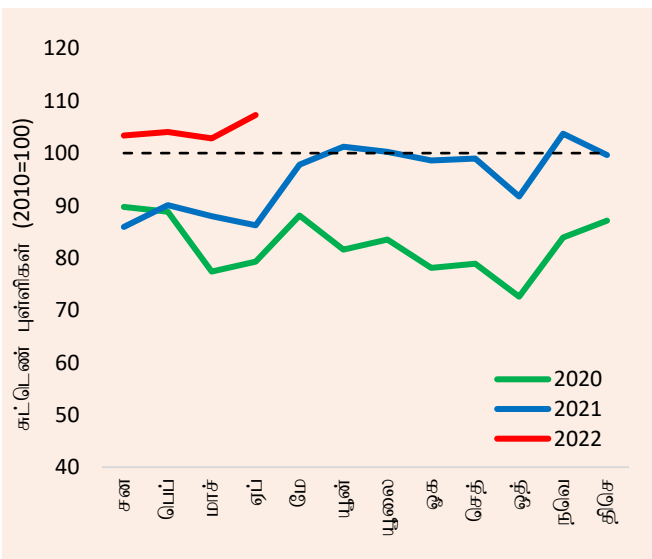
மூலங்கள்: இலங்கைச் சுங்கம், இலங்கை மத்திய வங்கி

வரைபடம் 8: மாதாந்த இறக்குமதி அளவுச் சுட்டெண்



மூலம்: இலங்கை மத்திய வங்கி

வரைபடம் 9: மாதாந்த இறக்குமதி அலகுப் பெறுமதிச் சுட்டெண்



மூலம்: இலங்கை மத்திய வங்கி

அட்டவணை 3: வணிகப்பொருட்கள் இறக்குமதிகள் மீதான செலவினம் (அ)

வகை	ஏப்பிரல் 2021 (ஐ.அ.டொ. மில்)	ஏப்பிரல் 2022 (ஐ.அ.டொ. மில்)	மாற்றம் (%)	சன-ஏப் 2021 (ஐ.அ.டொ. மில்)	சன-ஏப் 2022 (ஐ.அ.டொ. மில்)	மாற்றம் (%)
1. நுகர்வுப் பொருட்கள்	278.6	235.8	-15.4	1,276.5	1,176.6	-7.8
உணவு மற்றும் குடிவகைகள்	123.5	148.0	19.8	628.8	660.6	5.0
தானியங்கள் மற்றும் ஆலையிடும் கைத்தொழில் உற்பத்திகள்	3.4	29.9	792.4	12.8	167.8	1,210.6
பால் உற்பத்திகள்	24.8	33.9	36.9	114.9	116.8	1.7
காய்கறிகள் (ஆ)	26.9	32.2	19.4	138.0	122.8	-11.0
கடலுணவு	8.4	7.1	-15.9	33.1	30.0	-9.4
சீனி மற்றும் சிற்றூண்டிகள்	30.0	19.3	-35.5	167.4	85.8	-48.7
வாசனைத்திரவியங்கள்	9.8	8.9	-9.0	47.5	50.5	6.4
ஏனைய உணவு மற்றும் குடிபானங்கள்	20.3	16.8	-17.4	115.2	86.9	-24.6
உணவல்லா நுகர்வுப் பொருட்கள்	155.1	87.7	-43.4	647.7	516.0	-20.3
தனியாள் ஊர்திகள்	1.1	0.6	-48.5	3.5	2.7	-25.1
மருந்து மற்றும் மருந்தாக்கல் பொருட்கள்	48.6	32.8	-32.4	192.3	199.2	3.6
வீட்டுச்சாதனப் பொருட்கள்	26.4	4.5	-82.9	97.6	50.8	-48.0
புடவை மற்றும் துணைப்பொருட்கள்	19.2	21.9	14.0	74.9	93.9	25.3
தொலைத்தொடர்பு சாதனங்கள்	27.2	4.7	-82.7	137.0	40.2	-70.6
வீட்டுச் சாதனம் மற்றும் தளபாடங்கள்	10.7	8.4	-21.0	53.5	56.5	5.5
ஏனைய உணவல்லா நுகரக்கூடியவைகள்	21.9	14.8	-32.3	88.7	72.8	-17.9
2. இடைநிலைப் பொருட்கள்	1,075.0	1,196.6	11.3	4,065.7	4,806.6	18.2
எரிபொருள்	413.2	510.1	23.5	1,390.3	1,922.4	38.3
இதில் மசகெண்ணெய்	97.1	-	-	224.2	110.1	-50.9
சுத்திகரிக்கப்பட்ட பெற்றோலியம்	286.1	476.5	66.5	1,039.6	1,556.4	49.7
நிலக்கரி	29.9	33.6	12.4	126.5	256.0	102.3
வைரங்கள் மற்றும் அருங்கற்கள், உலோகங்கள்	7.0	8.2	16.6	43.5	57.0	31.3
புடவைகள் மற்றும் புடவைப்பொருட்கள்	228.4	281.2	23.1	938.6	1,161.7	23.8
தாள் மற்றும் அட்டை மற்றும் அதன் பொருட்கள்	41.0	44.2	7.8	146.8	166.4	13.4
வேளாண்மை உள்ளீடுகள்	19.1	25.2	32.4	86.6	82.1	-5.1
கோதுமை மற்றும் சோளம்	26.7	21.0	-21.6	120.2	102.7	-14.6
அடிப்படை உலோகங்கள்	40.7	22.4	-45.0	194.2	200.2	3.1
பிளாத்திக்கு மற்றும் அவற்றின் பொருட்கள்	57.1	61.7	8.1	257.8	269.7	4.6
இரசாயன உற்பத்திகள்	90.0	95.7	6.3	364.6	362.2	-0.7
வளமாக்கி	47.3	20.5	-56.6	82.2	42.1	-48.9
இறப்பர் மற்றும் அதன் பொருட்கள்	32.4	30.4	-6.1	133.4	127.4	-4.5
கனிம உற்பத்திகள்	16.8	18.6	11.2	44.5	64.5	44.9
ஏனைய இடைநிலைப் பொருட்கள்	55.4	57.3	3.5	263.0	248.1	-5.7
3. முதலீட்டுப் பொருட்கள்	353.0	266.3	-24.6	1,403.1	1,365.2	-2.7
பொறி மற்றும் கருவிகள்	227.9	179.6	-21.2	913.0	874.8	-4.2
கட்டடப் பொருட்கள்	98.1	75.6	-22.9	381.8	417.4	9.3
போக்குவரத்துச் சாதனங்கள்	26.8	10.7	-60.0	107.7	71.2	-33.9
ஏனைய முதலீட்டுப்பொருட்கள்	0.1	0.4	209.1	0.6	1.8	187.7
4. வகைப்படுத்தப்படாத இறக்குமதிகள்	0.3	0.3	-20.2	2.8	1.8	-34.6
மொத்த இறக்குமதிகள்	1,707.0	1,699.0	-0.5	6,748.1	7,350.2	8.9
எரிபொருள் அல்லாத இறக்குமதிகள்	1,293.8	1,188.8	-8.1	5,357.8	5,427.8	1.3

(அ) தற்காலிகமானவை

(ஆ) பருப்பு வகை, வெங்காயம், உருளைக்கிழங்கு, அவரை வகை மற்றும் பிற காய்கறிகளை உள்ளடக்குகின்றது

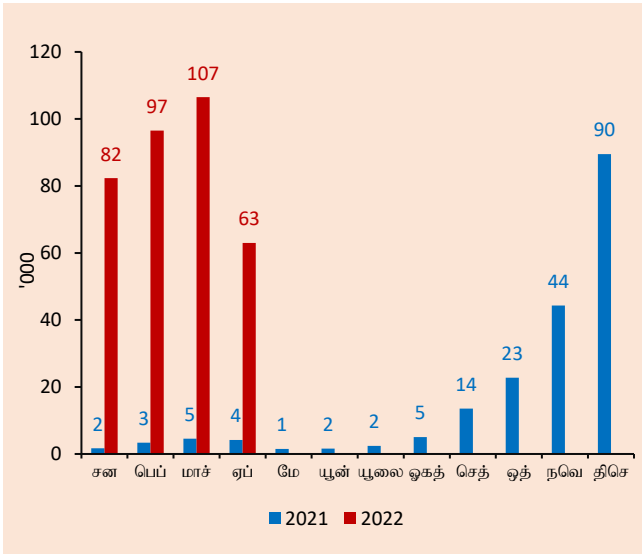
மூலங்கள்: இலங்கைச் சுங்கம், இலங்கை பெற்றோலியக் கூட்டுத்தாபனம், லங்கா ஐஓசி பிஎல்சி, இலங்கை மத்திய வங்கி

வெளிநாட்டு நடைமுறைக் கணக்கிற்கான ஏனைய முக்கிய உட்பாய்ச்சல்கள்

தொழிலாளர் பணவனுப்பல்கள்: தொழிலாளர் பணவனுப்பல்கள் முன்னைய மாதத்தில் பதிவுசெய்யப்பட்டிருந்த ஐ.அ.டொலர் 318 மில்லியன் மற்றும் முன்னைய ஆண்டின் ஏப்பிறல் மாதத்தில் பதிவுசெய்யப்பட்டிருந்த ஐ.அ.டொலர் 519 மில்லியன் என்பவற்றுடன் ஒப்பிடுகையில் 2022இன் ஏப்பிறல் மாதத்தில் ஐ.அ.டொலர் 249 மில்லியனாக பதிவுசெய்யப்பட்டிருந்தன. வெளிநாட்டுத் தொழில் வாய்ப்புக்காக நாட்டிலிருந்தான மொத்தப் புறப்படுகைகள் 2022 ஏப்பிறல் மாத காலப்பகுதியில் 22,148ஆகப் பதிவுசெய்யப்பட்டு, தேர்ச்சியற்ற (7,327), தேர்ச்சிபெற்ற (6,437) மற்றும் வீட்டுப்பணிப் பெண்கள் (5,398) ஆகிய வகைகளினால் பங்களிக்கப்பட்டிருந்தன. ஆகவே, வெளிநாட்டுத் தொழில் வாய்ப்புக்காக நாட்டிலிருந்தான மொத்தப் புறப்படுகைகள் 2022 சனவரி தொடக்கம் ஏப்பிறல் வரையிலான காலப்பகுதியில் 91,563ஆகப் பதிவுசெய்யப்பட்டன.

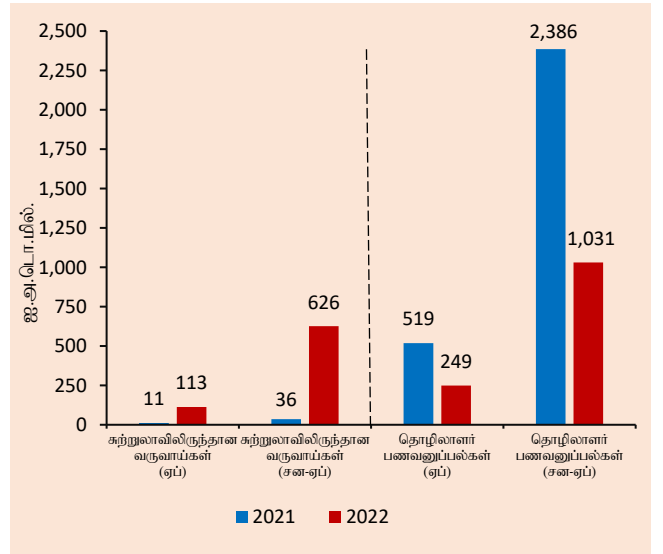
சுற்றுலாப் பயணிகள்: சுற்றுலாப் பயணிகளின் வருகைகள் முன்னைய மாதத்தில் பதிவுசெய்யப்பட்ட 106,500 வருகைகளுடன் ஒப்பிடுகையில் 2022 ஏப்பிறலில் 62,980ஆகப் பதிவுசெய்யப்பட்டிருந்தன. 2022 ஏப்பிறல் காலப்பகுதியில் சுற்றுலாப் பயணிகளின் வருகைகளின் முக்கிய மூல நாடுகளாக ஐக்கிய இராச்சியம், இந்தியா, ஜேர்மனி, பிரான்ஸ் மற்றும் ருசியா என்பன காணப்பட்டன. சுற்றுலாத்துறையிலிருந்தான வருவாய்கள் முன்னைய மாதத்தில் பதிவுசெய்யப்பட்டிருந்த ஐ.அ.டொலர் 192 மில்லியனுடனும் முன்னைய ஆண்டின் ஏப்பிறல் மாதத்தில் பதிவுசெய்யப்பட்டிருந்த ஐ.அ.டொலர் 11 மில்லியனுடனும் ஒப்பிடுகையில் 2022இன் ஏப்பிறல் மாத காலப்பகுதியில் ஐ.அ.டொலர் 113 மில்லியனாக மதிப்பிடப்பட்டுள்ளன.

வரைபடம் 10: மாதாந்த சுற்றுலாப் பயணிகள் வருகைகள்



மூலம்: இலங்கை சுற்றுலா அபிவிருத்தி அதிகாரசபை

வரைபடம் 11: சுற்றுலா மற்றும் தொழிலாளர் பணவனுப்பல்களிலிருந்தான வருவாய்கள்



மூலங்கள்: இலங்கை சுற்றுலா அபிவிருத்தி அதிகாரசபை உரிமம்பெற்ற வங்கிகள் இலங்கை மத்திய வங்கி

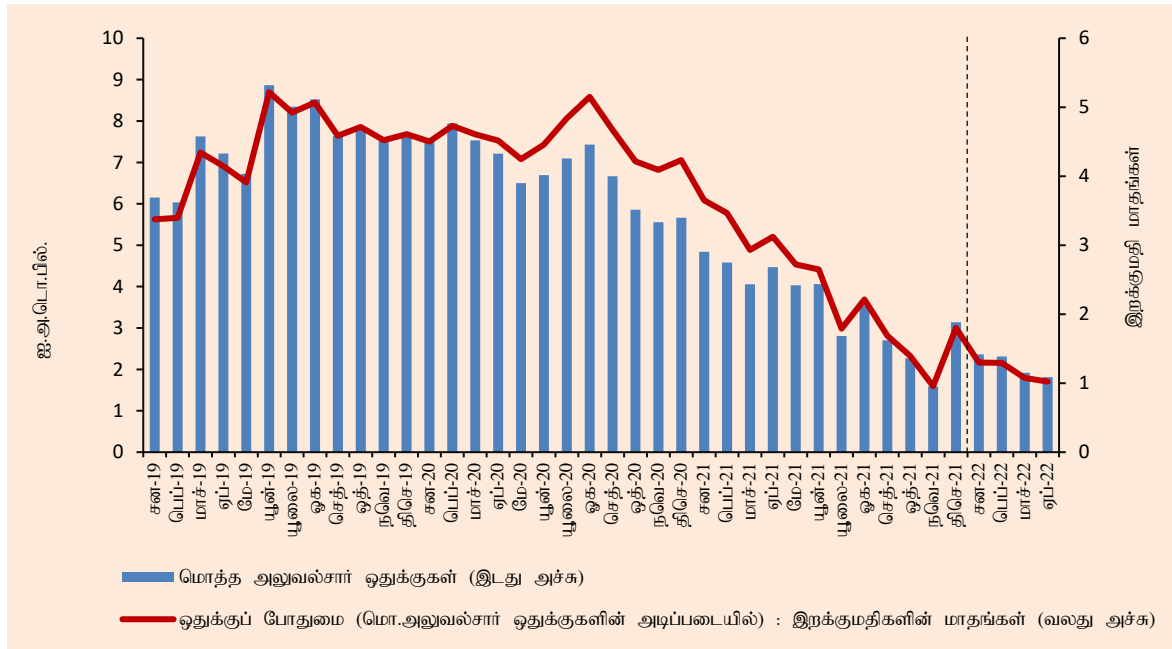
நிதியியல் பாய்ச்சல்கள்

அரசு பிணையங்கள் சந்தையில் மேற்கொள்ளப்பட்ட வெளிநாட்டு முதலீடுகள் 2022 ஏப்பிரலில் சிறியளவிலான தேறிய உட்பாய்ச்சலொன்றினைப் பதிவுசெய்து 2022 ஏப்பிரல் வரையிலான நான்கு மாத காலப்பகுதியில் அரசு பிணையங்கள் சந்தையிலிருந்தான ஒன்றுசேர்ந்த தேறிய உட்பாய்ச்சல்கள் ஐ.அ.டொலர் 4 மில்லியனாக விளங்கியது. அதேவேளை, 2022 ஏப்பிரலில் கொழும்பு பங்குப் பரிவர்த்தனையில் முதலாந்தர மற்றும் இரண்டாந்தர சந்தைக் கொடுக்கல்வாங்கல்கள் உள்ளடங்கலாக ஐ.அ.டொலர் 2 மில்லியன் கொண்ட தேறிய உட்பாய்ச்சலொன்று பதிவுசெய்யப்பட்டிருந்தது. ஒன்றுசேர்ந்த அடிப்படையில், முதலாந்தர மற்றும் இரண்டாந்தர சந்தைக் கொடுக்கல் வாங்கல்கள் உள்ளடங்கலாக கொழும்புப் பங்குப் பரிவர்த்தனையானது 2022 ஏப்பிரலில் முடிவடைகின்ற நான்கு மாத காலப்பகுதியில் ஐ.அ.டொலர் 92 மில்லியன் கொண்ட வெளிநாட்டு முதலீடுகளின் தேறிய உட்பாய்ச்சலொன்றினைப் பதிவுசெய்தது.

பன்னாட்டு ஒதுக்குகள்

மொத்த அலுவல்சார் ஒதுக்குகள் 2022 ஏப்பிரல் இறுதியில் ஐ.அ.டொலர் 1.8 பில்லியனாக விளங்கின. இது பயன்படுத்தக்கூடிய தன்மை தொடர்பிலான நிபந்தனைகளுக்குட்பட்ட ஏறத்தாழ ஐ.அ.டொலர் 1.5 பில்லியனிற்கு நிகரான சீன மக்கள் வங்கியிடமிருந்தான பரஸ்பர பரிமாற்றல் வசதியினை உள்ளடக்கியது. மொத்த அலுவல்சார் ஒதுக்குகளையும் வங்கித்தொழில் துறையின் வெளிநாட்டுச் சொத்துக்களையும் உள்ளடக்கிய மொத்த வெளிநாட்டுச் சொத்துக்கள் 2022 ஏப்பிரல் இறுதியில் ஐ.அ.டொலர் 5.3 பில்லியனாக விளங்கின.

வரைபடம் 12: மொத்த அலுவல்சார் ஒதுக்குகள் மற்றும் ஒதுக்குப் போதுமை

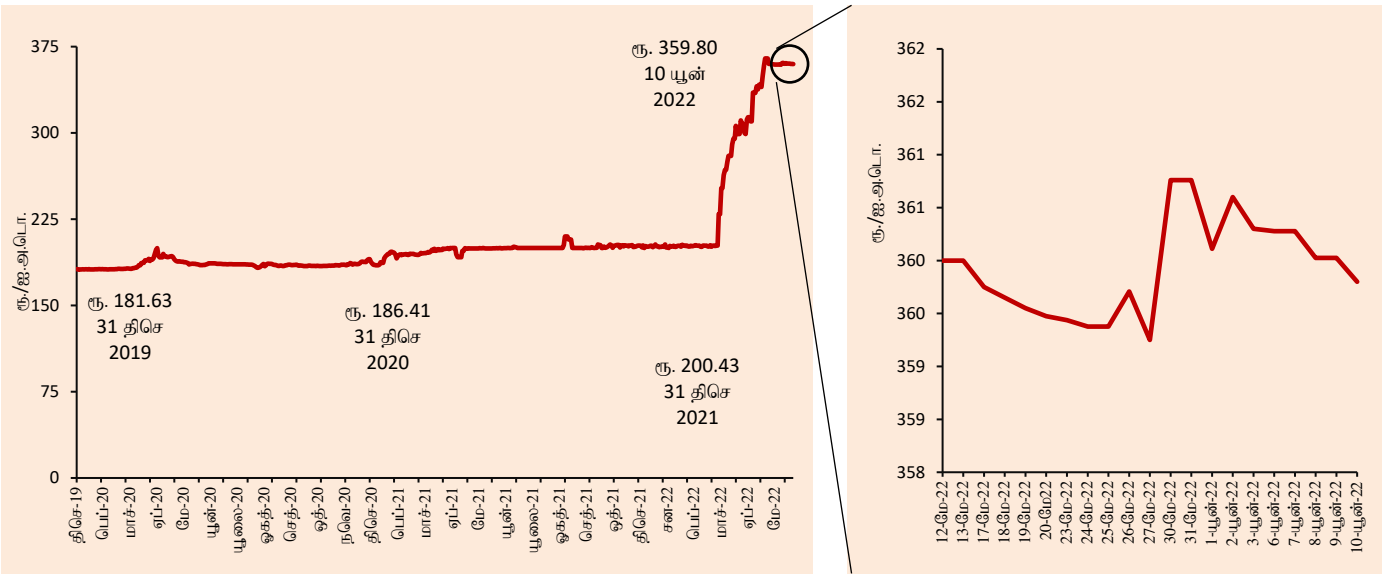


மூலம்: இலங்கை மத்திய வங்கி

வெளிநாட்டுச் செலாவணி வீத அசைவுகள்

ஊகத்தின் அடிப்படையில் உந்தப்பட்ட மிகையான செலாவணி வீத தளம்பலினைக் கட்டுப்படுத்தும் நோக்குடன் 2022 மே 13இலிருந்தான புதிய செலாவணி வீத ஏற்பாட்டின் அறிமுகத்தினைத் தொடர்ந்து செலாவணி வீதத்தின் நிலையான தன்மையொன்று பதிவுசெய்யப்பட்டிருந்தது. இதற்கமைய, 2022 இன் இதுவரையான காலப்பகுதியில் இலங்கை ரூபா ஐ.அ.டொலருக்கெதிராக 44.3 சதவீத தேய்வொன்றினைப் பதிவுசெய்திருந்த அதேவேளை 2022 மே 13 இலிருந்து இதுவரையான காலப்பகுதியில் இலங்கை ரூபா ஐ.அ.டொலருக்கெதிராக சிறிதளவு உயர்வொன்றினைப் பதிவுசெய்தது. அதேவேளை, குறுக்கு நாணய அசைவுகளைப் பிரதிபலிக்கின்ற விதத்தில் 2022 யூன் 10 வரையான இவ்வாண்டு காலப்பகுதியில் இலங்கை ரூபா யூரோ, ஸ்ரேலிங் பவுன், யப்பானிய யென், அவுஸ்திரேலிய டொலர் மற்றும் இந்திய ரூபா என்பவற்றிற்கெதிராக தேய்வடைந்து காணப்பட்டது.

வரைபடம் 13: ஐக்கிய அமெரிக்க டொலரிக்கெதிராக இலங்கை ரூபாவின் அசைவு



மூலம்: இலங்கை மத்திய வங்கி

அட்டவணை 4: தெரிவுசெய்யப்பட்ட நாணயங்களுக்கெதிராக இலங்கை ரூபாவின் அசைவு

நாணயம்	2020	2021	2022 (யூன் 10 வரை) உயர்வு (+)/ தேய்வு (-)
ஐ.அ.டொலர்	-2.6%	-7.0%	-44.3%
யூரோ	-11.2%	+1.1%	-40.7%
ஸ்ரேலிங் பவுன்	-6.2%	-6.0%	-39.8%
யப்பானிய யென்	-7.5%	+3.8%	-35.1%
அவுஸ்திரேலிய டொலர்	-11.4%	-1.2%	-43.1%
இந்திய ரூபா	0.0%	-5.5%	-41.7%

மூலம்: இலங்கை மத்திய வங்கி

இணைப்பு I:

நியம பன்னாட்டு வர்த்தக வகைப்படுத்தல் திருத்தம் 4 இன்படி வகைப்படுத்தப்பட்ட ஏற்றுமதி வருவாய்கள் (அ)

வகை	ஏப்பிரல் 2021 (ஐ.அ.டொ. மில்)	ஏப்பிரல் 2022 (ஐ.அ.டொ. மில்)	மாற்றம் (%)	சன-ஏப் 2021 (ஐ.அ.டொ. மில்)	சன-ஏப் 2022 (ஐ.அ.டொ. மில்)	மாற்றம் (%)
0. உணவு மற்றும் உயிருடனான விலங்குகள்	172.0	183.4	6.7	847.9	816.3	-3.7
03 மீன் மற்றும் மீன் தயாரிப்புகள்	22.3	23.8	6.8	87.0	101.4	16.5
04 தானியங்கள் மற்றும் தானியத் தயாரிப்புகள்	3.0	6.0	97.3	21.6	24.0	11.4
05 காய்கறிகள் மற்றும் பழவர்க்கங்கள்	33.0	38.3	16.2	137.6	150.4	9.3
07 கோப்பி, தேயிலை, கொக்கோ, வாசனைத்திரவியங்கள் மற்றும் அவற்றின் தயாரிப்புகள்	100.6	99.8	-0.8	544.1	469.5	-13.7
1. குடிபானங்கள் மற்றும் புகையிலை	8.7	9.6	10.5	42.2	42.9	1.6
11 குடிபானங்கள்	2.3	4.0	77.3	9.5	13.6	42.7
12 புகையிலை மற்றும் புகையிலைத் தயாரிப்புகள்	6.4	5.6	-13.0	32.7	29.3	-10.3
2. மசகுப் பொருட்கள், எரிபொருள் தவிர்ந்த சமையலுக்குப் பயன்படுத்தப்படாதவை	29.7	35.6	19.8	140.3	156.6	11.6
23 மசகு இறப்பர்	3.3	3.2	-0.7	15.7	18.3	16.1
26 புடவை துணிகள் மற்றும் அவற்றின் கழிவுகள்	15.4	20.0	29.9	75.5	82.8	9.7
3. கனிப் பொருள் எரிபொருட்கள், உராய்வு நீக்கிகள் மற்றும் தொடர்பான பொருட்கள்	36.3	58.5	61.2	122.1	238.0	94.9
33 பெற்றோலியம், பெற்றோலிய உற்பத்திகள் மற்றும் தொடர்பான பொருட்கள்	36.3	58.5	61.2	122.1	222.1	81.9
34 வாயு, இயற்கை மற்றும் தயாரிக்கப்பட்டவை	-	-	-	-	15.9	-
4. விலங்கு மற்றும் காய்கறி எண்ணெய், கொழுப்பு மற்றும் மெழுகு	8.2	9.0	9.5	38.0	34.3	-9.5
42 நிர்ணயிக்கப்பட்ட காய்கறி கொழுப்பு மற்றும் எண்ணெய், மசகு, சுத்திகரிக்கப்பட்ட அல்லது பின்னப்படுத்தப்பட்டவை	5.3	7.4	41.3	23.6	25.2	6.6
5. இரசாயனங்கள் மற்றும் தொடர்பான உற்பத்திகள் வே.எ.கு	17.6	23.5	33.1	84.9	87.6	3.1
6. தயாரிக்கப்பட்ட பொருட்களின் வகைப்படி முக்கியமாக வகைப்படுத்தப்பட்டவை	105.0	129.6	23.5	512.2	587.1	14.6
62 இறப்பர் தயாரிப்புகள் வே.எ.கு	38.2	46.3	21.2	202.4	219.6	8.5
65 புடவை நூழிழை, துணிகள், தயாரிக்கப்பட்ட பொருட்கள் போன்றவை வே.எ.கு	28.0	35.6	27.2	135.9	146.2	7.6
66 உலோகமல்லா கனிப்பொருள் தயாரிப்புகள் வே.எ.கு	26.6	29.7	11.9	113.0	138.1	22.2
7. பொறிகள், போக்குவரத்துக் கருவிகள்	37.0	49.0	32.5	185.1	212.4	14.7
77 மின்னியல் பொறிகள், துணைப் பொருட்கள் மற்றும் சாதனங்கள் வே.எ.கு மற்றும் மின்னியல் உதிரிப்பாகங்கள்	20.9	26.6	27.3	99.2	109.4	10.3
8. பல்வகைத் தயாரிப்புப் பொருட்கள்	403.7	471.3	16.7	1,827.4	2,043.2	11.8
84 ஆடைப் பொருட்கள் மற்றும் துணிகளுடன் இணைந்த பொருட்கள்	362.4	434.4	19.9	1,681.3	1,882.1	11.9
9. பண்டங்கள் மற்றும் இப்புள்ளிவிபரத்தில் வேறு எங்கும் வகைப்படுத்தப்படாத கொடுக்கல்வாங்கல்	-	0.3	-	0.2	0.6	218.5
மொத்த ஏற்றுமதிகள்	818.2	969.8	18.5	3,800.3	4,219.1	11.0

(அ) தற்காலிகமானது

வே.எ.கு வேறு எங்கும் குறிப்பிடப்படாதவை

மூலங்கள்: இலங்கைச் சங்கம், தேசிய இரத்தினக்கல் மற்றும் ஆபரணங்கள் அதிகாரசபை, இலங்கை பெற்றோலியக் கூட்டுத்தாபனம் மற்றும் ஏனைய பெற்றோலிய ஏற்றுமதியாளர்கள், இலங்கை மத்திய வங்கி

குறிப்பு: முதலாவது இலக்கம் பன்னாட்டு வர்த்தக வகைப்படுத்தல் நியமத்தின் 'பகுதியினையும்' முதலாவது மற்றும் இரண்டாவது இலக்கங்கள் அதன் 'பிரிவினையும்' எடுத்துக்காட்டுகின்றன. மேற்குறிப்பிட்ட அட்டவணை பன்னாட்டு வர்த்தக வகைப்படுத்தல் நியமத்தின் தெரிவுசெய்யப்பட்ட பிரிவுகளை மாத்திரம் காட்டுகிறது. பன்னாட்டு வர்த்தக வகைப்படுத்தல் நியமம் தொடர்பான மேலதிகத் தகவல்களுக்கு இலங்கை மத்திய வங்கியின் ஆண்டறிக்கை 2017இன் சிறப்புக் குறிப்பு 4இனை தயவுசெய்து பார்க்கவும்.

https://www.cbsl.gov.lk/sites/default/files/cbslweb_documents/publications/annual_report/2017/ta/9_Chapter_05.pdf

இணைப்பு II:

நியம பன்னாட்டு வர்த்தக வகைப்படுத்தல் திருத்தம் 4 இன்படி வகைப்படுத்தப்பட்ட இறக்குமதிச் செலவினம் (அ)

வகை	ஏப்பிரல் 2021 (ஐ.அ.டொ. மில்)	ஏப்பிரல் 2022 (ஐ.அ.டொ. மில்)	மாற்றம் (%)	சன-ஏப் 2021 (ஐ.அ.டொ. மில்)	சன-ஏப் 2022 (ஐ.அ.டொ. மில்)	மாற்றம் (%)
0. உணவு மற்றும் உயிருடனான விலங்குகள்	169.8	201.2	18.5	806.9	852.0	5.6
02 பாற்பண்ணை உற்பத்திகள் மற்றும் பறவைகளின் முட்டைகள்	24.8	33.9	36.7	115.1	117.0	1.7
03 மீன் மற்றும் மீன் தயாரிப்புகள்	8.5	7.2	-14.5	33.5	30.5	-8.9
04 தானியங்கள் மற்றும் தானியத் தயாரிப்புகள்	30.1	50.3	66.7	132.0	268.6	103.4
05 காய்கறிகள் மற்றும் பழவர்க்கங்கள்	34.0	36.7	8.1	166.2	149.8	-9.9
06 சீனி, சீனித் தயாரிப்புகள் மற்றும் தேன்	30.0	19.3	-35.5	167.4	85.8	-48.7
07 கோப்பி, தேயிலை, கொக்கோ, வாசனைத்திரவியங்கள் மற்றும் அவற்றின் தயாரிப்புகள்	12.9	12.8	-0.9	62.1	66.8	7.5
1. குடிபானங்கள் மற்றும் புகையிலை	4.7	6.8	46.4	23.2	32.3	39.1
2. மசகுப் பொருட்கள், எரிபொருள் தவிர்ந்த சமையலுக்குப் பயன்படுத்தப்படாதவை	47.6	45.7	-4.0	190.9	186.8	-2.1
23 மசகு இறப்பர்	28.4	26.4	-7.2	117.6	107.5	-8.6
26 புடவை துணிகள் மற்றும் அவற்றின் கழிவுகள்	1.6	3.3	109.3	7.5	10.3	37.3
3. கனிப் பொருள் எரிபொருட்கள், உராய்வு நீக்கிகள் மற்றும் தொடர்பான பொருட்கள்	413.2	510.1	23.5	1,390.3	1,922.4	38.3
33 பெற்றோலியம், பெற்றோலிய உற்பத்திகள் மற்றும் தொடர்பான பொருட்கள்	356.7	459.0	28.7	1,145.0	1,579.5	37.9
34 வாயு, இயற்கை மற்றும் தயாரிக்கப்பட்டவை	26.5	17.4	-34.4	118.8	87.0	-26.8
4. விலங்கு மற்றும் காய்கறி எண்ணெய், கொழுப்பு மற்றும் மெழுகு	11.0	8.2	-25.0	104.2	45.1	-56.7
42 நிர்ணயிக்கப்பட்ட காய்கறி கொழுப்பு மற்றும் எண்ணெய், மசகு, சுத்திகரிக்கப்பட்ட அல்லது பின்னப்படுத்தப்பட்டவை	9.9	6.6	-32.7	96.2	36.8	-61.7
5. இரசாயனங்கள் மற்றும் தொடர்பான உற்பத்திகள் வே.எ.கு	239.0	205.7	-14.0	883.2	865.4	-2.0
54 மருந்து மற்றும் மருந்தாக்கல் உற்பத்திகள்	42.8	29.9	-30.1	169.6	186.5	9.9
56 வளமாக்கி மற்றும் தயாரிக்கப்பட்டவை	47.1	20.5	-56.6	82.1	42.0	-48.8
57 ஆரம்ப வடிவத்தில் பிளாத்திக்குகள்	42.0	43.7	4.0	191.8	194.3	1.3
58 ஆரம்ப வடிவத்தில் அல்லாத பிளாத்திக்குகள்	11.5	14.2	23.1	53.7	64.3	19.6
6. தயாரிக்கப்பட்ட பொருட்களின் வகைப்படி முக்கியமாக வகைப்படுத்தப்பட்டவை	429.5	450.1	4.8	1,763.3	2,077.1	17.8
64 தாள், தாள் அட்டைகள் மற்றும் அவற்றின் பொருட்கள்	38.3	41.7	8.7	139.8	155.6	11.3
65 புடவை நாழிலை, துணிகள், தயாரிக்கப்பட்ட பொருட்கள் போன்றவை வே.எ.கு	222.4	275.0	23.6	922.8	1,141.2	23.7
66 உலோகமல்லா கனிப்பொருள் தயாரிப்புகள் வே.எ.கு	41.4	38.7	-6.6	163.9	205.5	25.4
67 இரும்பு மற்றும் உருக்கு	47.7	26.6	-44.3	232.1	267.1	15.1
7. பொறிகள், போக்குவரத்துக் கருவிகள்	314.5	202.0	-35.8	1,276.9	1,051.9	-17.6
72 குறிப்பிட்ட கைத்தொழில்களுக்கான சிறப்பியல்புவாய்ந்த பொறி	53.5	34.0	-36.5	213.7	199.4	-6.7
74 பொதுவான கைத்தொழில்களுக்கான பொறி மற்றும் கருவிகள் வே.எ.கு பொறி உதிரிப்பாகங்கள்	55.9	54.2	-3.1	209.5	205.9	-1.7
75 அலுவலக எந்திரங்கள் மற்றும் தன்னியக்க தரவு செயன்முறைப்படுத்தல் எந்திரங்கள்	24.8	11.1	-55.3	110.8	83.2	-24.9
76 தொலைத்தொடர்புட்பட்ட மற்றும் ஒலிப் பதிவுகள் மற்றும் மீன் தயாரிப்பு பொறிகள் மற்றும் கருவிகள்	59.7	19.1	-68.0	262.7	126.9	-51.7
77 மின்னியல் பொறிகள், துணைப் பொருட்கள் மற்றும் சாதனங்கள் வே.எ.கு மற்றும் மின்னியல் உதிரிப்பாகங்கள்	56.1	46.3	-17.4	242.6	246.6	1.7
78 வீதி ஊர்திகள்	31.9	14.5	-54.7	119.6	71.0	-40.7
8. பல்வகைத் தயாரிப்புப் பொருட்கள்	77.1	68.9	-10.6	305.9	314.3	2.7
84 ஆடைப் பொருட்கள் மற்றும் துணிகளுடன் இணைந்த பொருட்கள்	16.3	20.3	25.0	61.6	81.1	31.7
87 தொழில்சார், விஞ்ஞான மற்றும் கட்டுப்பாட்டுச் சாதனங்கள் மற்றும் வே.எ.கு கருவிகள்	18.5	11.2	-39.1	72.6	58.5	-19.4
9. பண்டங்கள் மற்றும் இப்பள்ளிவிபரத்தில் வேறு எங்கும் வகைப்படுத்தப்படாத கொடுக்கல்வாங்கல்	0.6	0.3	-47.0	3.3	2.9	-13.2
மொத்த இறக்குமதிகள்	1,706.9	1,699.0	-0.5	6,748.0	7,350.1	8.9

(அ) தற்காலிகமானது

வே.எ.கு வேறு எங்கும் குறிப்பிடப்படாதவை

மூலங்கள்: இலங்கைச் சுங்கம், இலங்கை பெற்றோலியக் கூட்டுத்தாபனம், லங்கா ஐஓசி பிஎல்சி, இலங்கை மத்திய வங்கி

குறிப்பு: முதலாவது இலக்கம் பன்னாட்டு வர்த்தக வகைப்படுத்தல் நியமத்தின் 'பகுதியினையும்' முதலாவது மற்றும் இரண்டாவது இலக்கங்கள் அதன் 'பிரிவினையும்' எடுத்துக்காட்டுகின்றன. மேற்குறிப்பிட்ட அட்டவணை பன்னாட்டு வர்த்தக வகைப்படுத்தல் நியமத்தின் தெரிவுசெய்யப்பட்ட பிரிவுகளை மாத்திரம் காட்டுகிறது. பன்னாட்டு வர்த்தக வகைப்படுத்தல் நியமம் தொடர்பான மேலதிகத் தகவல்களுக்கு இலங்கை மத்திய வங்கியின் ஆண்டறிக்கை 2017இன் சிறப்புக் குறிப்பு 4இனை தயவுசெய்து பார்க்கவும். https://www.cbsl.gov.lk/sites/default/files/cbslweb_documents/publications/annual_report/2017/ta/9_Chapter_05.pdf