

வெளியீடுபவர் பொருளாதார ஆராய்ச்சித் திணைக்களம்

திகதி 2022 மே 15

## வெளிநாட்டுத்துறைச் செயலாற்றம் - 2022 மாச்சு

### பொதுநோக்கு

ஏற்றுமதிகளிலிருந்தான வருவாய்கள் 2022 மாச்சில் முன்னைய ஆண்டுடன் ஒப்பிடுகையில் சிறியளவிலான வீழ்ச்சியொன்றினைப் பதிவுசெய்திருந்தபோதிலும் தொடர்ச்சியாக பத்தாவது தடவையாக ஐ.அ.டொலர் 1.0 பில்லியனை விஞ்சிக் காணப்பட்டது. அதேவேளை, இறக்குமதிச் செலவினம் 2021 பெப்புருவரியிலிருந்து முதற்தடவையாக ஆண்டிற்கு ஆண்டு அடிப்படையில் குறிப்பிடத்தக்கதொரு வீழ்ச்சியினைப் பதிவுசெய்தது. இதன் விளைவாக 2022 மாச்சில் ஆண்டிற்கு ஆண்டு அடிப்படையில் வர்த்தகப் பற்றாக்குறையானது வீழ்ச்சியடைந்து காணப்பட்டது. சுற்றுலாப் பயணிகளின் வருகைகள் மற்றும் தொழிலாளர் பணவனுப்பல்கள் என்பன முன்னைய மாதத்துடன் ஒப்பிடுகையில் 2022 மாச்சில் குறிப்பிடத்தக்கதொரு மேம்பாட்டினைக் காண்பித்தன. கொழும்பு பங்குப் பரிவர்த்தனையில் மேற்கொள்ளப்பட்ட வெளிநாட்டு முதலீடுகள் 2022 மாச்சு மாத காலப்பகுதியில் தேறிய உட்பாய்ச்சலொன்றினைப் பதிவுசெய்தது. உள்நாட்டு வெளிநாட்டுச் செலாவணிச் சந்தையில் ஒரு நாளுக்குள்ளே செலாவணி வீதத்தில் ஏற்படுகின்ற பாரியளவிலான தளம்பலினைக் கட்டுப்படுத்தும் நோக்குடன் வங்கிகளுக்கிடையிலான சராசரி நிறையேற்றப்பட்ட உடனடிச் செலாவணி வீதத்தின் நடுத்தர வீதம் மற்றும் வேறுபாட்டு எல்லையினை மத்திய வங்கி 2022 மே 13 தொடக்கம் வெளியிட ஆரம்பித்துள்ளது.

### அட்டவணை 1: வெளிநாட்டுத்துறைச் செயலாற்றத்தின் சுருக்கம் (அ)

வகை	மாச்சு 2021 ஐ.அ.டொ.மில்	மாச்சு 2022 ஐ.அ.டொ.மில்	மாற்றம் (%)	சன-மாச் 2021 ஐ.அ.டொ.மில்	சன-மாச் 2022 ஐ.அ.டொ.மில்	மாற்றம் (%)
வணிகப்பொருள் ஏற்றுமதிகள்	1,094	1,057	-3.4	2,982	3,249	9.0
வணிகப்பொருள் இறக்குமதிகள்	1,926	1,819	-5.6	5,041	5,651	12.1
வர்த்தக மீதி	-832	-762		-2,059	-2,402	
சுற்றுலாவிலிருந்தான வருவாய்கள்	12 (ஆ)	192 (இ)	-	25 (ஆ)	513 (இ)	-
தொழிலாளர் பணவனுப்பல்கள்	612	318	-48.0	1,867	783	-58.1
கொழும்புப் பங்குப் பரிவர்த்தனைக்கான உட்பாய்ச்சல்கள் (தேறிய) (ஈ)	-21	10		-91	95	
அரசாங்கத்திற்கான உட்பாய்ச்சல்கள் (மொத்தம்)	177	-		367	271 (உ)	
திறைசேரி உண்டியல்கள் மற்றும் முறிகள்	4	-		7	5	
நீண்ட காலக் கடன்கள்	173	வி.கி		360	266 (உ)	
திரண்ட நிலுவை				-1,101	-2,269	

**மூலங்கள்:** இலங்கைச் சுங்கம், இலங்கை சுற்றுலா அபிவிருத்தி அதிகாரசபை, கொழும்புப் பங்குப் பரிவர்த்தனை, இலங்கை முதலீட்டுச் சபை, இலங்கை மத்திய வங்கி

- (அ) தற்காலிகமானது
- (ஆ) 2021 இற்கான சாராசரி தங்கும் காலம் மற்றும் நாளொன்றுக்கு சராசரி செலவிடும் மதிப்பீடுகளின் அடிப்படையில் இலங்கை சுற்றுலா அபிவிருத்தி அதிகார சபையின் அளவீட்டுப் பெறுபேறுகளின் அடிப்படையில் திருத்தப்பட்டது
- (இ) இத்தற்காலிக மதிப்பீடுகள் இலங்கை சுற்றுலா அபிவிருத்தி அதிகார சபையின் 2022 அளவீட்டு மதிப்பீடுகளின் வெளியீட்டின் பின்னர் திருத்தப்படலாம்
- (ஈ) முதலாந்தர மற்றும் இரண்டாந்தரக் கொடுக்கல்வாங்கல்களை உள்ளடக்குகின்றது
- (உ) நீண்ட காலக் கடன்களுக்கான ஒன்றுசேர்ந்த தரவு பெப்புருவரி 2022 வரையான வெளிநாட்டுக் கடன்களை மட்டுமே உள்ளடக்குகின்றது

வி.கி விபரம் கிடைக்கவில்லை

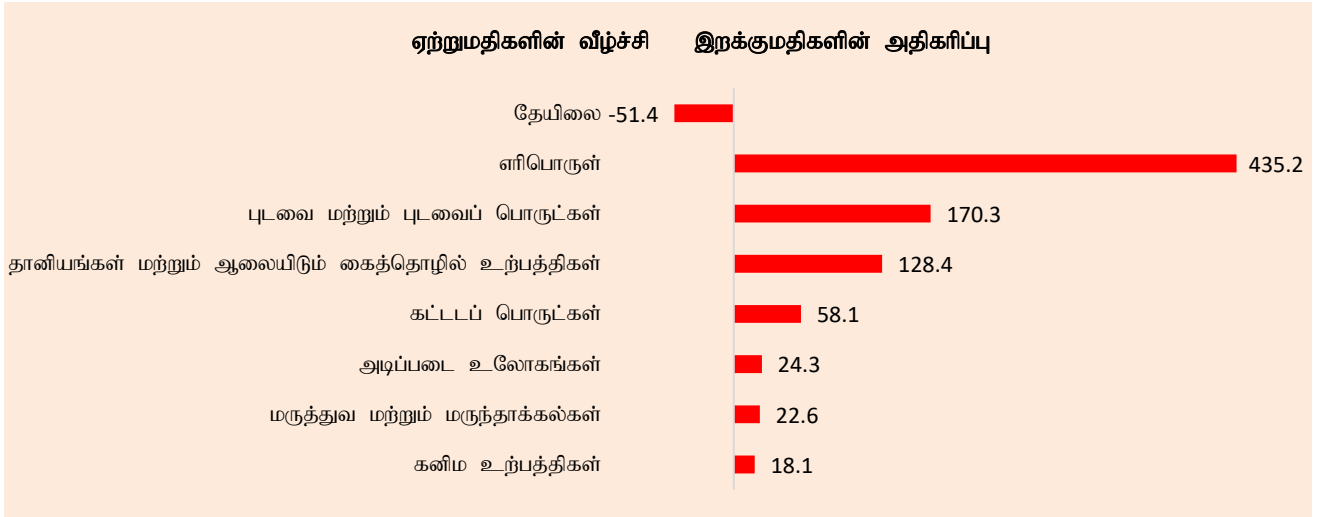
இலங்கை மத்திய வங்கி, வணிகப் பொருள் வர்த்தகச் செயலாற்றம் தொடர்பான மேலதிகத் தகவல்களைக் கொண்ட "மாதாந்த வர்த்தக செய்தித்திரட்டு" ஒன்றினை வெளியிட்டு வருகிறது. இதனை புள்ளிவிபரங்கள் > பொருளாதாரக் குறிகாட்டிகள் > மாதாந்த வர்த்தகச் செய்தித்திரட்டு இன் கீழ், இலங்கை மத்திய வங்கியின் வெப்தளத்தில் பார்வையிடமுடியும்.  
<https://www.cbsl.gov.lk/ta/node/6181>

## வர்த்தக மீதி மற்றும் வர்த்தக மாற்று விகிதம்

**வர்த்தக மீதி:** வர்த்தகக் கணக்கின் பற்றாக்குறையானது 2021 மாச்சில் பதிவுசெய்யப்பட்ட ஐ.அ.டொலர் 832 மில்லியன் பற்றாக்குறையுடனும் 2022 பெப்புவரியில் பதிவுசெய்யப்பட்ட ஐ.அ.டொலர் 781 மில்லியன் பற்றாக்குறையுடனும் ஒப்பிடுகையில் 2022 மாச்சில் ஐ.அ.டொலர் 762 மில்லியனிற்குச் சுருக்கமடைந்தது. இருப்பினும், வர்த்தகக் கணக்கின் ஒன்றுசேர்ந்த பற்றாக்குறை 2021 சனவரி தொடக்கம் மாச்சு வரையான காலப்பகுதியில் பதிவுசெய்யப்பட்ட ஐ.அ.டொலர் 2,059 மில்லியனிலிருந்து 2022இன் அதே காலப்பகுதியில் ஐ.அ.டொலர் 2,402 மில்லியனிற்கு விரிவடைந்தது. வர்த்தகப் பற்றாக்குறைக்குப் பங்களித்த முக்கிய காரணிகள் வரைபடம் 1 இல் காட்டப்பட்டுள்ளன.

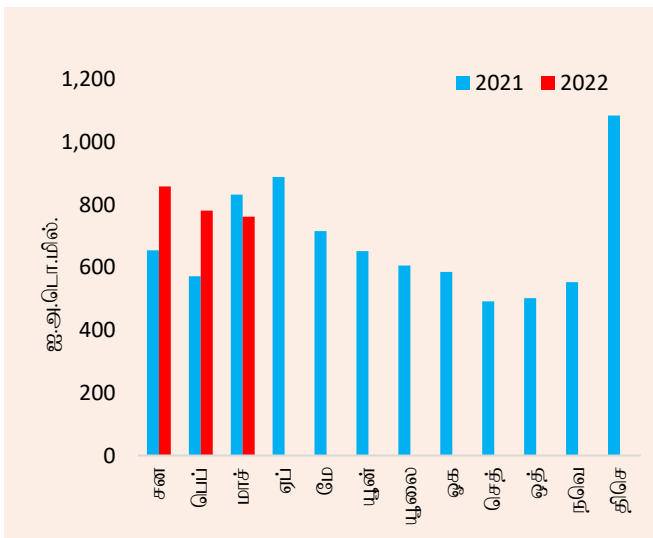
**வர்த்தக மாற்று விகிதம்:** இறக்குமதி விலைகளுக்கு ஏற்றுமதி விலைகளின் விகிதமாக விளங்குகின்ற வர்த்தக மாற்று விகிதம், 2021 மாச்சுடன் ஒப்பிடுகையில் 2022 மாச்சில் 16.0 சதவீதத்தினால் தேய்வடைந்தமைக்கு ஏற்றுமதி விலைகளில் ஏற்பட்ட ஆண்டிற்காண்டு அடிப்படையிலான வீழ்ச்சியுடன் ஒப்பிடுகையில் இறக்குமதி விலைகள் ஆண்டிற்காண்டு அடிப்படையில் அதிகரித்தமையே காரணமாகும்.

**வரைபடம் 1: 2022 சனவரி – மாச்சு காலப்பகுதியில் வர்த்தகப் பற்றாக்குறையின் ஆண்டிற்காண்டு அதிகரிப்பிற்கு பங்களித்த முக்கிய காரணிகள் (ஐ.அ.டொ. மில்)**



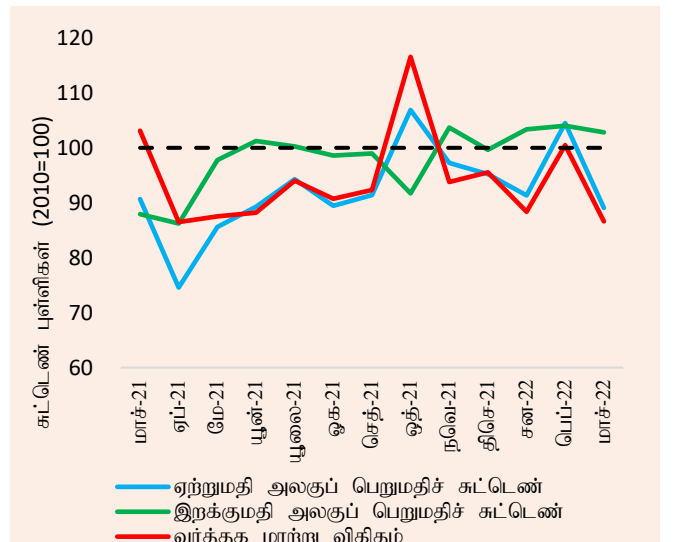
மூலங்கள்: இலங்கைச் சுங்கம், இலங்கை மத்திய வங்கி

**வரைபடம் 2: மாதாந்த வர்த்தகப் பற்றாக்குறை (2021–2022)**



மூலங்கள்: இலங்கைச் சுங்கம், இலங்கை மத்திய வங்கி

**வரைபடம் 3: வர்த்தக மாற்று விகிதம் (2021–2022)**



மூலம்: இலங்கை மத்திய வங்கி

## வணிகப்பொருள் ஏற்றுமதிகளின் செயலாற்றம்<sup>1</sup>

**ஒட்டுமொத்த ஏற்றுமதிகள்:** வணிகப்பொருள் ஏற்றுமதிகளிலிருந்தான வருவாய்கள் 2021 மாச்சுடன் ஒப்பிடுகையில் 2022 மாச்சில் ஐ.அ.டொலர் 1,057 மில்லியனை அடையும் விதத்தில் 3.4 சதவீதத்தினால் வீழ்ச்சியடைந்தது. வேளாண்மை ஏற்றுமதிகள் மற்றும் கனிப்பொருள் ஏற்றுமதிகள் என்பவற்றின் வருவாய்களில் குறைப்பொன்று அவதானிக்கப்பட்ட அதேவேளையில், கைத்தொழில் ஏற்றுமதிகளில் அதிகரிப்பொன்று பதிவுசெய்யப்பட்டிருந்தது. 2022 சனவரி-மாச்சு காலப்பகுதியில் ஒன்றுசேர்ந்த ஏற்றுமதி வருவாய்கள் முன்னைய ஆண்டின் அதே காலப்பகுதியிலும் பார்க்க 9.0 சதவீதத்தினால் அதிகரித்து ஐ.அ.டொலர் 3,249 மில்லியனாக விளங்கின.

**கைத்தொழில் ஏற்றுமதிகள்:** கைத்தொழில் பொருட்களின் ஏற்றுமதிகளிலிருந்தான வருவாய்கள் 2021 மாச்சுடன் ஒப்பிடுகையில் 2022 மாச்சில் 2.9 சதவீதத்தினால் அதிகரித்தன. இதற்கு முக்கியமாக பெற்றோலிய உற்பத்திகள் மற்றும் இரத்தினக்கற்கள், வைரங்கள் மற்றும் ஆபரணங்கள் (முக்கியமாக இரத்தினக்கற்கள்) என்பவற்றின் ஏற்றுமதிகளிலிருந்தான வருவாய்களில் ஏற்பட்ட அதிகரிப்புக்கள் காரணமாயமைந்தன. நீர்க்கல மற்றும் வானூர்தி எரிபொருள் ஏற்றுமதிகளின் விலைகளினதும் வானூர்தி எரிபொருள் ஏற்றுமதிகளின் அளவுகளினதும் அதிகரிப்பால் பெற்றோலிய உற்பத்திகளின் ஏற்றுமதிகளிலிருந்தான வருவாய்கள் மேம்பட்டன. மேலும், அடிப்படை உலோகங்கள் மற்றும் அதன் பொருட்கள் (முக்கியமாக ஈயம் மற்றும் அலுமினியம் மற்றும் அவற்றின் பொருட்கள்), தோல், பயணப் பொருட்கள் மற்றும் காலணி (முக்கியமாக காலணி), போக்குவரத்து சாதனங்கள் (முக்கியமாக பயணக் கப்பல்கள்) மற்றும் விலங்குத்தீன் (முக்கியமாக கோழித்தீன்) என்பவற்றின் ஏற்றுமதிகளில் கணிசமானவிலானதொரு அதிகரிப்பு பதிவுசெய்யப்பட்டிருந்தது. எனினும், இறப்பர் உற்பத்திகள் (முக்கியமாக வீட்டு இறப்பர் கையுறைகள்), உணவு, குடிபானங்கள் மற்றும் புகையிலை (முக்கியமாக புகைக்கின்ற புகையிலை, விலங்கு அல்லது காய்கறி கொழுப்புக்கள் மற்றும் எண்ணெய் மற்றும் தேங்காய்ப் பால்மா), புடவைகள் (முக்கியமாக நூலிழை), அச்சிடல் கைத்தொழில் உற்பத்திகள் (முக்கியமாக நாணயத்தாள்), பிளாத்திக்கு மற்றும் அதன் பொருட்கள் (முக்கியமாக பிளாத்திக்கு உறைகள் மற்றும் பைகள்), இரசாயன உற்பத்திகள் மற்றும் மட்பாண்ட உற்பத்திகள் வகைகளின் வருவாய்களில் வீழ்ச்சியொன்று அறிக்கையிடப்பட்டது. ஆடை ஏற்றுமதிகளில் சிறியளவிலான வீழ்ச்சியொன்று பதிவுசெய்யப்பட்டபோதிலும் அநேகமான முக்கிய சந்தைகளுக்கான ஆடைகளின் ஏற்றுமதி மேம்பட்டுக் காணப்பட்டது.

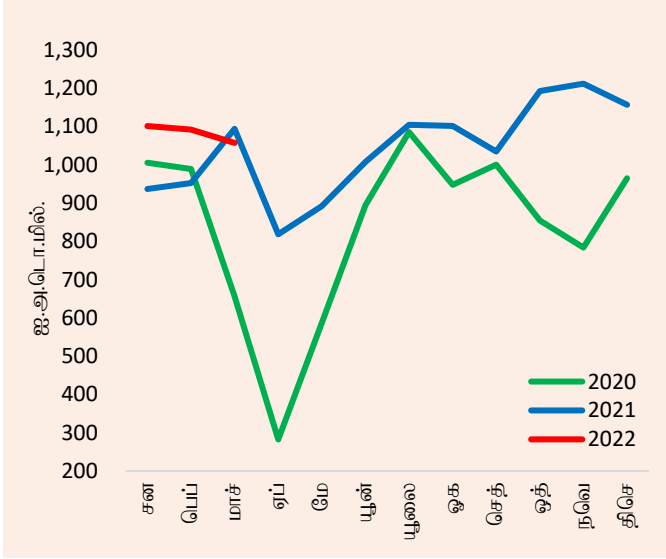
**வேளாண்மை ஏற்றுமதிகள்:** குறைந்த அளவுகளினால் உந்தப்பட்டு சகல துணைத் துறைகளினதும் ஏற்றுமதி வருவாய்களில் ஏற்பட்ட பரந்த அடிப்படையிலானதொரு குறைப்புடன் வேளாண்மைப் பொருட்களின் ஏற்றுமதிகளிலிருந்தான மொத்த வருவாய்கள் 2021 மாச்சுடன் ஒப்பிடுகையில் 2022 மாச்சில் 22.6 சதவீதத்தினால் வீழ்ச்சியடைந்தன. ஏற்றுமதி செய்யப்பட்ட தேயிலையின் அளவு மற்றும் விலை ஆகிய இரண்டிலும் ஏற்பட்ட வீழ்ச்சியால் தேயிலையிலிருந்தான ஏற்றுமதி வருவாய்கள் 24.0 சதவீதத்தினால் (ஆண்டிற்காண்டு) குறிப்பிடத்தக்களவு வீழ்ச்சியடைந்தன. கறுவா, மிளகு மற்றும் கரம்பு என்பவற்றின் குறைந்தளவிலான ஏற்றுமதிகள் காரணமாக வாசனைத்திரவியங்களிலிருந்தான வருவாய்கள் 2022 மாச்சில் 39.8 சதவீதத்தினால் (ஆண்டிற்காண்டு) வீழ்ச்சியடைந்தன.

**கனிப்பொருள் ஏற்றுமதிகள்:** தாது, கசடு மற்றும் சாம்பல் என்பவற்றின் கீழ் வகைப்படுத்தப்பட்ட தைட்டானிய தாதிலிருந்தான ஏற்றுமதி வருவாய்களில் ஏற்பட்ட வீழ்ச்சியால் கனிப்பொருள் ஏற்றுமதிகளிலிருந்தான வருவாய்கள் 2021 மாச்சுடன் ஒப்பிடுகையில் 2022 மாச்சில் 57.1 சதவீதத்தினால் குறைவடைந்து காணப்பட்டன.

<sup>1</sup> நியம பன்னாட்டு வர்த்தக வகைப்படுத்தல் திருத்தம் 4இன் அடிப்படையிலமைந்த ஏற்றுமதிகளின் வகைப்படுத்தல் இணைப்பு I இல் காட்டப்பட்டுள்ளது.

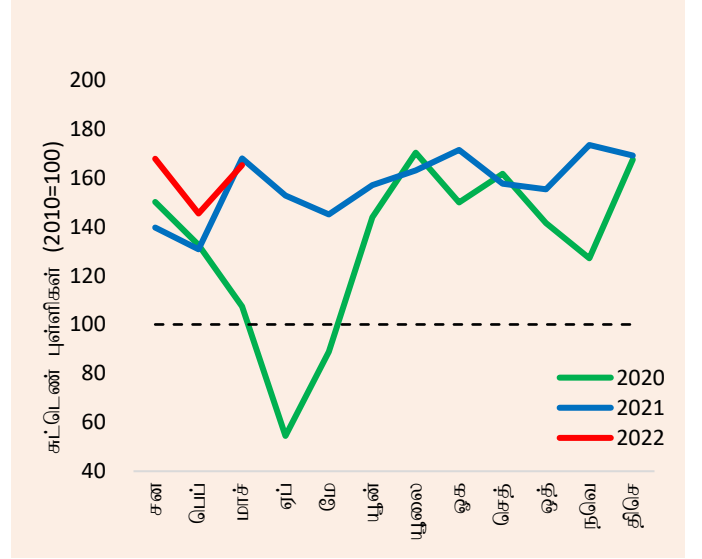
**ஏற்றுமதிச் சுட்டெண்கள்:** 2022 மார்ச்சில், ஏற்றுமதி அளவுச் சுட்டெண் 1.6 சதவீதத்தினால் வீழ்ச்சியடைந்த வேளையில் (வேளாண்மை ஏற்றுமதிகளினால் உந்தப்பட்டு), ஏற்றுமதி அலகுப் பெறுமதிச் சுட்டெண் 1.8 சதவீதத்தினால் (ஆண்டிற்காண்டு) வீழ்ச்சியடைந்து காணப்பட்டமையானது குறைந்தளவிலான ஏற்றுமதி அளவுகளினதும் விலைகளினதும் ஒருங்கிணைந்த தாக்கம் ஏற்றுமதி வருவாய்களின் வீழ்ச்சிக்குப் பங்களித்திருந்தமையைச் சுட்டிக்காட்டியிருந்தது.

**வரைபடம் 4: மாதாந்த ஏற்றுமதிச் செயலாற்றம்**



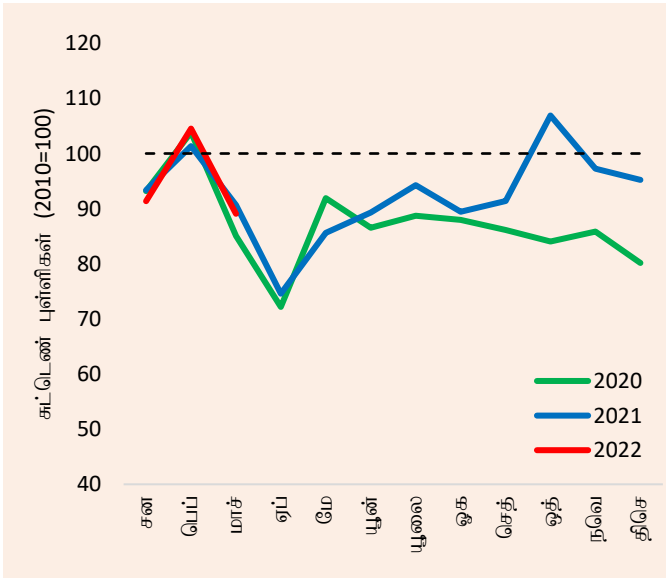
**மூலங்கள்:** இலங்கைச் சுங்கம், இலங்கை மத்திய வங்கி

**வரைபடம் 5: மாதாந்த ஏற்றுமதி அளவுச் சுட்டெண்**



**மூலம்:** இலங்கை மத்திய வங்கி

**வரைபடம் 6: மாதாந்த ஏற்றுமதி அலகுப் பெறுமதிச் சுட்டெண்**



**மூலம்:** இலங்கை மத்திய வங்கி

**அட்டவணை 2: வணிகப்பொருட்கள் ஏற்றுமதிகளிலிருந்தான வருவாய்கள் (அ)**

வகை	மாச்சு 2021 (ஐ.அ.டொ. மில்)	மாச்சு 2022 (ஐ.அ.டொ. மில்)	மாற்றம் (%)	சன-மாச் 2021 (ஐ.அ.டொ. மில்)	சன-மாச் 2022 (ஐ.அ.டொ. மில்)	மாற்றம் (%)
<b>1. கைத்தொழில் ஏற்றுமதிகள்</b>	<b>829.8</b>	<b>853.9</b>	<b>2.9</b>	<b>2,302.4</b>	<b>2,627.8</b>	<b>14.1</b>
உணவு, குடிபானம் மற்றும் புகையிலை	51.0	46.6	-8.6	132.4	138.7	4.8
விலங்குத்தீன்	9.0	10.8	19.2	29.6	35.6	20.3
புடவைகள் மற்றும் ஆடைகள்	467.2	464.4	-0.6	1,333.5	1,477.0	10.8
இதில் ஆடைகள்	425.3	424.9	-0.1	1,219.1	1,360.6	11.6
புடவைகள்	31.0	28.5	-7.8	78.4	84.0	7.1
ஏனைய தயாரிக்கப்பட்ட புடவைப் பொருட்கள்	11.0	11.0	-0.2	36.0	32.4	-10.0
இறப்பர் உற்பத்திகள்	95.2	81.3	-14.5	256.3	251.7	-1.8
இரத்தினக்கற்கள், வைரங்கள் மற்றும் ஆபரணங்கள்	27.7	38.3	38.3	70.8	93.7	32.3
பொறி மற்றும் இயந்திரவியல் சாதனங்கள்	44.2	44.3	0.2	124.9	133.8	7.1
போக்குவரத்துச் சாதனங்கள்	10.9	13.8	26.6	26.7	34.0	27.2
பெற்றோலிய உற்பத்திகள்	28.8	55.5	93.1	85.8	179.5	109.2
இரசாயன உற்பத்திகள்	20.5	18.9	-7.9	53.0	52.3	-1.3
மரம் மற்றும் தாள் உற்பத்திகள்	12.4	12.9	4.2	31.2	37.6	20.3
அச்சிடல் கைத்தொழில் பொருட்கள்	6.1	3.5	-43.0	9.7	14.6	49.9
தோல், பயணப் பொருட்கள் மற்றும் காலணி	3.2	6.9	114.3	11.2	17.0	52.4
பிளாத்திக்கு மற்றும் அதன் பொருட்கள்	7.4	5.5	-25.5	19.2	18.4	-4.5
அடிப்படை உலோகங்கள் மற்றும் பொருட்கள்	14.2	18.6	30.6	33.4	50.2	50.4
மட்பாண்ட உற்பத்திகள்	3.6	3.0	-16.7	9.3	8.7	-5.9
ஏனைய கைத்தொழில் ஏற்றுமதிகள்	28.4	29.6	4.3	75.4	85.3	13.2
<b>2. வேளாண்மை ஏற்றுமதிகள்</b>	<b>257.3</b>	<b>199.3</b>	<b>-22.6</b>	<b>663.8</b>	<b>605.9</b>	<b>-8.7</b>
தேயிலை	124.6	94.7	-24.0	338.1	286.8	-15.2
இறப்பர்	5.5	4.7	-15.2	12.2	14.6	20.0
தேங்காய்	41.2	36.7	-10.9	96.3	104.7	8.8
வாசனைத்திரவியங்கள்	38.6	23.2	-39.8	113.8	85.3	-25.0
காய்கறிகள்	3.3	2.1	-36.7	6.5	6.0	-8.2
தயாரிக்கப்படாத புகையிலை	4.0	2.8	-29.5	8.6	7.2	-16.6
சிறு வேளாண்மை உற்பத்திகள்	14.6	12.5	-13.9	31.9	33.5	5.1
கடலுணவு	25.4	22.4	-11.6	56.4	67.7	20.1
<b>3. கனிம ஏற்றுமதிகள்</b>	<b>4.7</b>	<b>2.0</b>	<b>-57.1</b>	<b>11.8</b>	<b>10.4</b>	<b>-11.6</b>
<b>4. வகைப்படுத்தப்படாத ஏற்றுமதிகள்</b>	<b>2.0</b>	<b>1.7</b>	<b>-17.7</b>	<b>4.3</b>	<b>5.2</b>	<b>21.9</b>
<b>மொத்த ஏற்றுமதிகள்</b>	<b>1,093.8</b>	<b>1,056.9</b>	<b>-3.4</b>	<b>2,982.2</b>	<b>3,249.3</b>	<b>9.0</b>

(அ) தற்காலிகமானவை

**மூலங்கள்:** இலங்கைச் சுங்கம், தேசிய இரத்தினக்கல் மற்றும் ஆபரணங்கள் அதிகாரசபை, இலங்கை பெற்றோலியக் கூட்டுத்தாபனம் மற்றும் ஏனைய பெற்றோலிய ஏற்றுமதியாளர்கள், இலங்கை மத்திய வங்கி

## வணிகப்பொருள் இறக்குமதிகளின் செயலாற்றம்<sup>2</sup>

**ஒட்டுமொத்த இறக்குமதிகள்:** 2022 சனவரியிலிருந்து மாதாந்த அடிப்படையில் வீழ்ச்சியடைந்துவரும் வணிகப்பொருள் இறக்குமதிகள் மீதான செலவினமானது தொடர்ந்தும் வீழ்ச்சியடைந்து 2021 பெப்புருவரியிலிருந்தான அதன் முதலாவது ஆண்டிற்கு ஆண்டு வீழ்ச்சியைப் பதிவுசெய்தது. இதற்கமைய, இறக்குமதிச் செலவினம் 2021 மாச்சில் பதிவுசெய்யப்பட்டிருந்த ஐ.அ.டொலர் 1,926 மில்லியனுடன் ஒப்பிடுகையில் 2022 மாச்சில் ஐ.அ.டொலர் 1,819 மில்லியனிற்கு 5.6 சதவீதத்தினால் வீழ்ச்சியடைந்தது. நுகர்வுப் பொருட்கள் மற்றும் முதலீட்டுப் பொருட்கள் என்பவற்றின் இறக்குமதிச் செலவினத்தில் வீழ்ச்சியொன்று அவதானிக்கப்பட்டிருந்த அதேவேளையில் இடைநிலைப் பொருட்களின் இறக்குமதியில் அதிகரிப்பொன்று பதிவுசெய்யப்பட்டது. ஒன்றுசேர்ந்த அடிப்படையில், மொத்த இறக்குமதிச் செலவினம் 2022இன் முதற் காலாண்டுப் பகுதியில் ஐ.அ.டொலர் 5,651 மில்லியனாக விளங்கி 12.1 சதவீத (ஆண்டிற்காண்டு) அதிகரிப்பொன்றினைப் பதிவுசெய்தது. வெளிநாட்டுத்துறை மீதான தொடர்ச்சியான அழுத்தங்களைக் கருத்திற்கொண்டு அரசாங்கமானது 2022 மாச்சு மாத காலப்பகுதியில் இறக்குமதித் தீர்வைகளை அதிகரித்த வேளையில், தெரிவுசெய்யப்பட்ட அவசரமற்ற மற்றும் அத்தியாவசியமற்ற நுகர்வுப் பொருட்கள் மீது இறக்குமதி அனுமதித் தேவைப்பாடுகள் போன்ற பல்வேறு கட்டுப்பாடுகளை விதித்தது.

**நுகர்வுப் பொருட்கள்:** உணவு மற்றும் குடிபானங்கள் என்பவற்றில் 13.6 சதவீத குறைப்புடனும் உணவல்லா நுகர்வுப் பொருட்களில் 37.8 சதவீத குறைப்புடனும், நுகர்வுப் பொருட்களின் இறக்குமதி மீதான செலவினம் 2021 மாச்சுடன் ஒப்பிடுகையில் 2022 மாச்சில் 25.7 சதவீதத்தினால் வீழ்ச்சியடைந்து காணப்பட்டது. உணவு மற்றும் குடிபான இறக்குமதிச் செலவினத்தில் ஏற்பட்ட ஆண்டிற்கு ஆண்டு வீழ்ச்சியானது சீனி மற்றும் காய்கறிகள் (முக்கியமாக வெங்காயம் மற்றும் பருப்பு) என்பவற்றின் குறைந்தளவிலான இறக்குமதிகளால் முதன்மையாக உந்தப்பட்டது. மேலும், எண்ணெய் மற்றும் கொழுப்புக்கள் (முக்கியமாக தேங்காய் எண்ணெய்), பாற்பண்ணை உற்பத்திகள் (முக்கியமாக பால்மா) மற்றும் வாசனைத்திரவியங்கள் (முக்கியமாக மிளகாய்) என்பவற்றின் குறைந்த அளவுகளினால் உந்தப்பட்டு இறக்குமதிச் செலவினத்தில் கணிசமானளவிலான குறைப்பொன்று அவதானிக்கப்பட்டது. இருப்பினும், முக்கியமாக அரிசி இறக்குமதிகள் மீதான செலவினத்தில் ஏற்பட்ட அதிகரிப்பால் தானியங்கள் மற்றும் ஆலைக் கைத்தொழில் உற்பத்திகள் மீதான செலவினம் 2021 மாச்சுடன் ஒப்பிடுகையில் 2022 மாச்சில் தொடர்ந்தும் உயர்ந்தளவில் காணப்பட்டது. குடிபானங்களின் இறக்குமதிச் செலவினமும் ஓரளவு அதிகரித்திருந்தது. காலணிகள் மற்றும் ஆடைத்தொகுதிகள் போன்ற புடவைகள் மற்றும் துணைப்பொருட்களில் அதிகரிப்பொன்றினைப் பதிவுசெய்திருந்த அதேவேளையில் உணவல்லா நுகர்வுப் பொருட்களின் இறக்குமதியில் ஏற்பட்ட வீழ்ச்சியானது தொலைத்தொடர்பூட்டல் கருவிகள் (முக்கியமாக செல்லிடத் தொலைபேசிகள்), வீட்டு உபயோகப்பொருட்கள் (முக்கியமாக தொலைக்காட்சிகள்) மற்றும் மருத்துவ மற்றும் மருந்தாக்கல் பொருட்கள் (முக்கியமாக சிகிச்சைக்குரிய மருந்துகள்) என்பவற்றின் இறக்குமதிகளில் ஏற்பட்ட வீழ்ச்சியினால் உந்தப்பட்டது.

**இடைநிலைப் பொருட்கள்:** இடைநிலைப் பொருட்களின் இறக்குமதி மீதான செலவினம் ஓராண்டுக்கு முன்னைய நிலையுடன் ஒப்பிடுகையில் 2022 மாச்சில் 4.2 சதவீதத்தினால் அதிகரித்தது. குறிப்பாக, அடிப்படை உலோகங்கள் (முக்கியமாக இரும்பு மற்றும் உருக்கு), இரசாயன உற்பத்திகள் (முக்கியமாக சாயம் பூசுதல், தோல் பதனிடல் மற்றும் வண்ணமிடல் மற்றும் அசேதன இரசாயனக் கூறுகள்), பிளாத்திக்கு மற்றும் அதன் பொருட்கள், இறப்பர் மற்றும் அதன் பொருட்கள், ஊர்திகள் மற்றும் எந்திரவியல் பாகங்கள் (முக்கியமாக இலத்திரனியல் எந்திரவியல் பாகங்கள் மற்றும் உந்து ஊர்திப் பாகங்கள்) மற்றும் புடவைகள் மற்றும் புடவைப் பொருட்கள் (முக்கியமாக நூலிழை) போன்ற ஏனைய பல்வேறு இடைநிலைப் பொருட்களின் இறக்குமதிகள் குறைவடைந்தபோதிலும் எரிபொருள் மீதான செலவினம் இவ்வதிகரிப்பிற்கு வழிவகுத்தது. மசகெண்ணெய்யின் இறக்குமதியின்மைக்கு மத்தியிலும் உயர்ந்தளவிலான சராசரி இறக்குமதி விலைகள் காரணமாக எரிபொருள்

<sup>2</sup> நியம பன்னாட்டு வர்த்தக வகைப்படுத்தல் திருத்தம் 4இன் அடிப்படையிலமைந்த இறக்குமதிகளின் வகைப்படுத்தல் இணைப்பு II இல் காட்டப்பட்டுள்ளது.

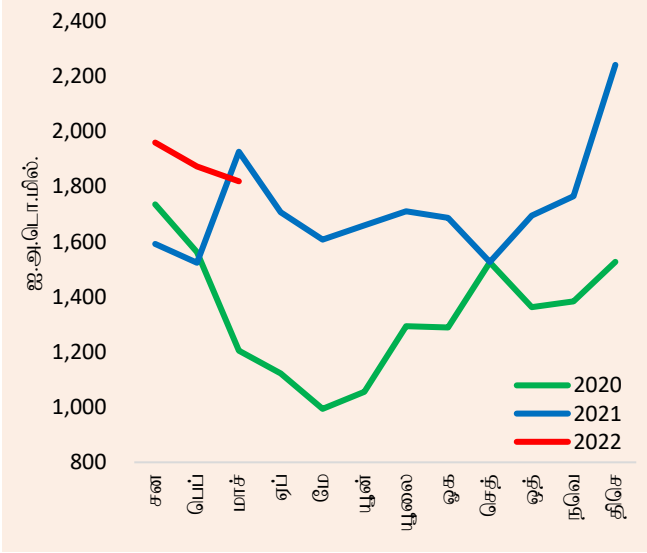
மீதான செலவினம் (சுத்திகரிக்கப்பட்ட பெற்றோலியம் மற்றும் நிலக்கரி உள்ளடங்கலாக) 49.7 சதவீதத்தினால் (ஆண்டிற்காண்டு) அதிகரிக்கப்பட்டு ஐ.அ.டொலர் 520 மில்லியனாக விளங்கியதுடன் இது 2012 மாச்சிலிருந்தான உயர்ந்தளவிலான எரிபொருள் மீதான மாதாந்த செலவினமாக காணப்பட்டது.

**முதலீட்டுப் பொருட்கள்:** 2022 மாச்சில் முதலீட்டுப் பொருட்களின் இறக்குமதி மீதான செலவினம் 13.9 சதவீதத்தினால் (ஆண்டிற்காண்டு) வீழ்ச்சியடைந்தமைக்கு முதலீட்டுப் பொருட்களின் சகல மூன்று வகைகளில் அதாவது பொறி மற்றும் சாதனங்கள், கட்டடவாக்கப் பொருட்கள் மற்றும் போக்குவரத்துச் சாதனங்கள் என்பவற்றின் இறக்குமதியில் ஏற்பட்ட குறைப்புக்கள் காரணமாயமைந்தன. பொறி மற்றும் சாதனங்களின் வீழ்ச்சிக்கு இலத்திரனியல் இயக்கிகள் மற்றும் மின்னுவருவாக்கத் தொகுதிகள், பொறி மற்றும் சாதனங்களின் பாகங்கள், அலுவலக இயந்திரங்கள் மற்றும் நீராவி இயந்திரங்கள் என்பவற்றின் தாழ்ந்தளவிலான இறக்குமதிகள் காரணமாயமைந்தன. அதேவேளை, சீமெந்து மற்றும் இரும்பு மற்றும் உருக்கு என்பவற்றின் மீதான செலவினத்தில் அதிகரிப்பொன்று பதிவுசெய்யப்பட்டிருந்தபோதிலும் அலுமினியப் பொருட்கள், இரும்பு மற்றும் உருக்குப் பொருட்கள் மற்றும் மர உற்பத்திகள் காரணமாக கட்டடவாக்கப் பொருட்கள் மீதான இறக்குமதிச் செலவினம் வீழ்ச்சியடைந்த அதேவேளையில், முக்கியமாக தாங்கிகள் மற்றும் பவுசர்கள் மற்றும் உழவு இயந்திரங்கள் என்பவற்றின் தாழ்ந்தளவிலான இறக்குமதிகள் காரணமாக போக்குவரத்து சாதனங்கள் மீதான செலவினம் வீழ்ச்சியடைந்து காணப்பட்டது.

**இறக்குமதிச் சுட்டெண்கள்:** 2022 மாச்சில் இறக்குமதி அளவுச் சுட்டெண் 19.2 சதவீதத்தினால் வீழ்ச்சியடைந்த அதேவேளையில் அலகுப் பெறுமதிச் சுட்டெண் 16.9 சதவீதத்தினால் (ஆண்டிற்காண்டு) அதிகரித்து 2022 மாச்சில் இறக்குமதிச் செலவினத்தின் வீழ்ச்சிக்கு அளவுத் தாக்கத்தினால் உந்தப்பட்டமையே முக்கிய காரணமென்பதைச் சுட்டிக்காட்டுகின்றது.

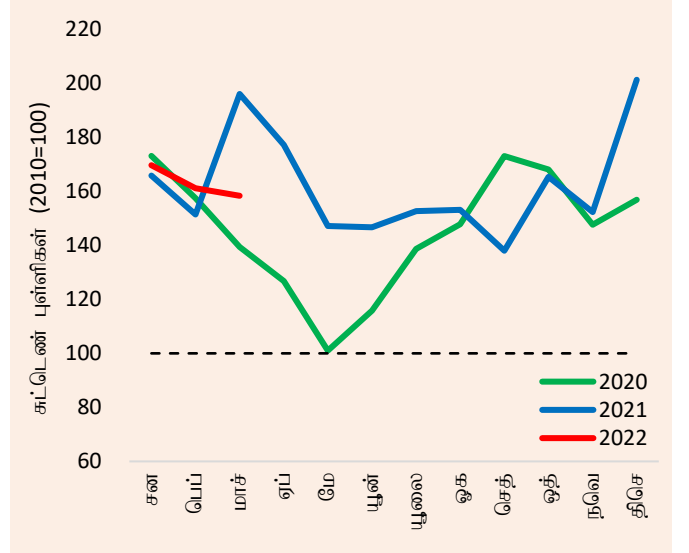


வரைபடம் 7: மாதாந்த இறக்குமதிச் செயலாற்றம்



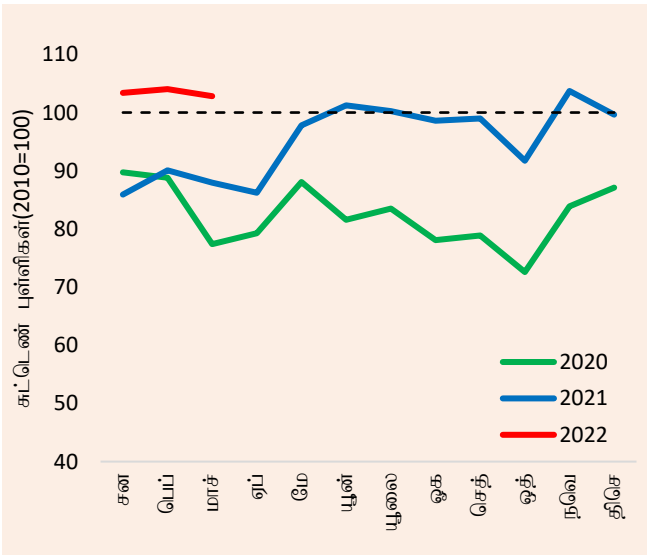
மூலங்கள்: இலங்கைச் சுங்கம், இலங்கை மத்திய வங்கி

வரைபடம் 8: மாதாந்த இறக்குமதி அளவுச் சுட்டெண்



மூலம்: இலங்கை மத்திய வங்கி

வரைபடம் 9: மாதாந்த இறக்குமதி அலகுப் பெறுமதிச் சுட்டெண்



மூலம்: இலங்கை மத்திய வங்கி



**அட்டவணை 3: வணிகப்பொருட்கள் இறக்குமதிகள் மீதான செலவினம் (அ)**

வகை	மாச்சு 2021 (ஐ.அ.டொ. மில்)	மாச்சு 2022 (ஐ.அ.டொ. மில்)	மாற்றம் (%)	சன-மாச் 2021 (ஐ.அ.டொ. மில்)	சன-மாச் 2022 (ஐ.அ.டொ. மில்)	மாற்றம் (%)
<b>1. நுகர்வுப் பொருட்கள்</b>	<b>379.6</b>	<b>282.0</b>	<b>-25.7</b>	<b>997.9</b>	<b>940.8</b>	<b>-5.7</b>
உணவு மற்றும் குடிவகைகள்	189.7	163.9	-13.6	505.3	512.5	1.4
தானியங்கள் மற்றும் ஆலையிடும் கைத்தொழில் உற்பத்திகள்	2.7	35.7	1,207.7	9.5	137.9	1,358.9
பால் உற்பத்திகள்	35.4	29.4	-16.7	90.2	82.9	-8.0
காய்கறிகள் (ஆ)	43.4	28.1	-35.3	111.1	90.6	-18.4
கடலுணவு	7.2	6.4	-10.9	24.7	22.9	-7.2
சீனி மற்றும் சிற்றூண்டிகள்	50.8	22.7	-55.3	137.4	66.5	-51.6
வாசனைத்திரவியங்கள்	18.9	14.7	-22.3	37.7	41.6	10.4
ஏனைய உணவு மற்றும் குடிபானங்கள்	31.3	26.9	-14.1	94.9	70.1	-26.1
<b>உணவல்லா நுகர்வுப் பொருட்கள்</b>	<b>189.9</b>	<b>118.1</b>	<b>-37.8</b>	<b>492.6</b>	<b>428.3</b>	<b>-13.1</b>
தனியாள் ஊர்திகள்	1.0	0.7	-30.7	2.4	2.1	-14.5
மருந்து மற்றும் மருந்தாக்கல் பொருட்கள்	57.7	42.9	-25.7	143.8	166.4	15.7
வீட்டுச்சாதனப் பொருட்கள்	31.8	12.2	-61.7	71.2	46.2	-35.0
புடவை மற்றும் ஆடைப்பொருட்கள்	19.8	23.5	18.6	55.7	72.0	29.2
தொலைத்தொடர்பூட்டல் சாதனங்கள்	40.6	10.2	-74.8	109.8	35.5	-67.6
வீட்டுச் சாதனம் மற்றும் தளபாடங்கள்	13.3	12.0	-10.1	42.8	48.0	12.2
ஏனைய உணவல்லா நுகரக்கூடியவைகள்	25.6	16.6	-35.1	66.8	58.0	-13.2
<b>2. இடைநிலைப் பொருட்கள்</b>	<b>1,129.9</b>	<b>1,177.8</b>	<b>4.2</b>	<b>2,990.7</b>	<b>3,610.1</b>	<b>20.7</b>
எரிபொருள்	347.2	519.8	49.7	977.2	1,412.3	44.5
இதில் மசகெண்ணெய்	-	-	-	127.1	110.1	-13.4
சுத்திகரிக்கப்பட்ட பெற்றோலியம்	310.5	429.9	38.5	753.5	1,079.9	43.3
நிலக்கரி	36.7	90.0	145.3	96.6	222.3	130.2
வைரங்கள் மற்றும் அருங்கற்கள், உலோகங்கள்	13.3	22.4	68.3	36.4	48.9	34.1
புடவைகள் மற்றும் ஆடைப்பொருட்கள்	250.9	240.8	-4.0	710.2	880.5	24.0
தாள் மற்றும் அட்டை மற்றும் அதன் பொருட்கள்	42.7	40.6	-4.9	105.8	122.2	15.5
வேளாண்மை உள்ளீடுகள்	25.0	21.8	-12.6	67.5	56.9	-15.7
கோதுமை மற்றும் சோளம்	31.1	24.2	-22.1	93.5	81.7	-12.6
அடிப்படை உலோகங்கள்	86.6	31.4	-63.7	153.5	177.8	15.9
பிளாத்திக்கு மற்றும் அவற்றின் பொருட்கள்	83.6	64.1	-23.3	200.7	208.0	3.6
இரசாயன உற்பத்திகள்	109.1	87.2	-20.0	274.6	266.5	-2.9
வளமாக்கி	16.3	14.9	-8.4	35.0	21.6	-38.3
இறப்பர் மற்றும் அதன் பொருட்கள்	40.6	29.9	-26.4	101.1	97.1	-4.0
கனிம உற்பத்திகள்	8.0	16.9	112.2	27.7	45.8	65.2
ஏனைய இடைநிலைப் பொருட்கள்	75.7	63.7	-15.9	207.6	190.8	-8.1
<b>3. முதலீட்டுப் பொருட்கள்</b>	<b>416.3</b>	<b>358.5</b>	<b>-13.9</b>	<b>1,050.1</b>	<b>1,098.8</b>	<b>4.6</b>
பொறி மற்றும் கருவிகள்	274.6	227.2	-17.3	685.1	695.2	1.5
கட்டடப் பொருட்கள்	106.7	102.3	-4.2	283.6	341.8	20.5
போக்குவரத்துச் சாதனங்கள்	34.8	28.6	-17.7	80.9	60.4	-25.3
ஏனைய முதலீட்டுப்பொருட்கள்	0.2	0.4	106.8	0.5	1.4	182.3
<b>4. வகைப்படுத்தப்படாத இறக்குமதிகள்</b>	<b>0.2</b>	<b>0.7</b>	<b>332.3</b>	<b>2.4</b>	<b>1.6</b>	<b>-36.6</b>
<b>மொத்த இறக்குமதிகள்</b>	<b>1,925.9</b>	<b>1,818.9</b>	<b>-5.6</b>	<b>5,041.1</b>	<b>5,651.2</b>	<b>12.1</b>
<b>எரிபொருள் அல்லாத இறக்குமதிகள்</b>	<b>1,578.8</b>	<b>1,299.1</b>	<b>-17.7</b>	<b>4,064.0</b>	<b>4,238.9</b>	<b>4.3</b>

(அ) தற்காலிகமானவை

(ஆ) பருப்பு வகை, வெங்காயம், உருளைக்கிழங்கு, அவரை வகை மற்றும் பிற காய்கறிகளை உள்ளடக்குகின்றது

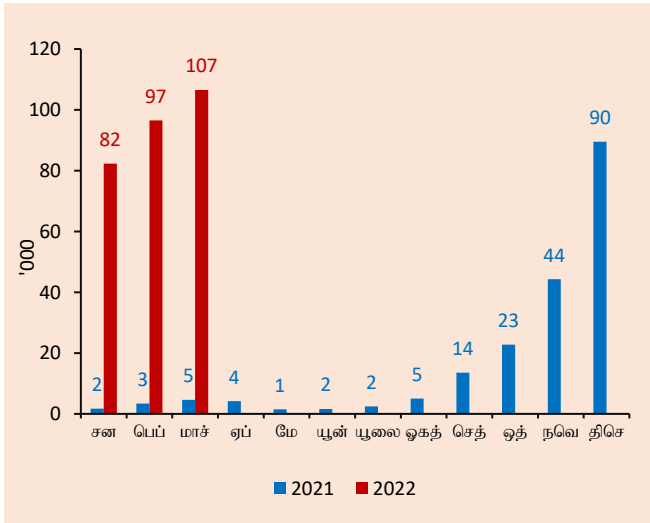
**முலங்கள்:** இலங்கைச் சுங்கம், இலங்கை பெற்றோலியக் கூட்டுத்தாபனம், லங்கா ஐஓசி பிஎல்சி, இலங்கை மத்திய வங்கி

## வெளிநாட்டு நடைமுறைக் கணக்கிற்கான ஏனைய முக்கிய உட்பாய்ச்சல்கள்

**தொழிலாளர் பணவனுப்பல்கள்:** தொழிலாளர் பணவனுப்பல்கள் முன்னைய மாதத்தில் பதிவுசெய்யப்பட்டிருந்த ஐ.அ.டொலர் 205 மில்லியன் மற்றும் முன்னைய ஆண்டின் மாச்சு மாதத்தில் பதிவுசெய்யப்பட்டிருந்த ஐ.அ.டொலர் 612 மில்லியன் என்பவற்றுடன் ஒப்பிடுகையில் 2022இன் தொடர்பான காலப்பகுதியில் ஐ.அ.டொலர் 318 மில்லியனாக விளங்கின. வெளிநாட்டுத் தொழில் வாய்ப்புக்காக நாட்டிலிருந்தான மொத்தப் புறப்படுகைகள் 2022 மாச்சு மாத காலப்பகுதியில் 26,177ஆகப் பதிவுசெய்திருந்ததுடன் தேர்ச்சியற்ற (7,803), தேர்ச்சிபெற்ற (7,661) மற்றும் வீட்டுப்பணிப் பெண்கள் (7,575) ஆகிய வகைகளினால் முக்கியமாகப் பங்களிக்கப்பட்டிருந்தன.

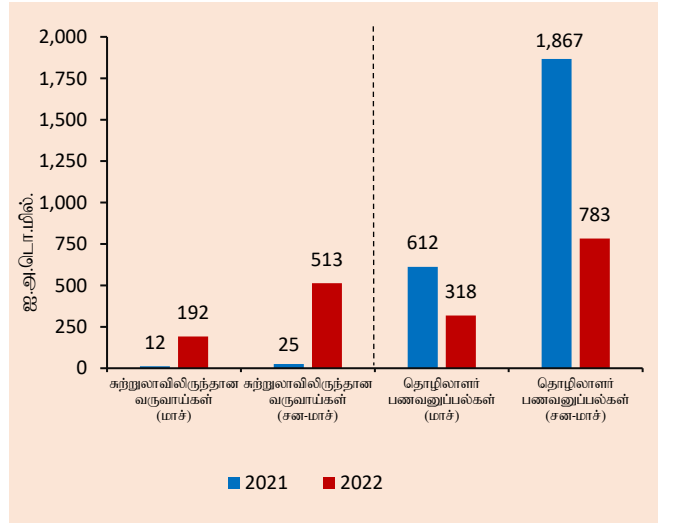
**சுற்றுலாப் பயணிகள்:** சுற்றுலாப் பயணிகளின் வருகைகள் முன்னைய மாதத்தில் பதிவுசெய்யப்பட்ட 96,507 வருகைகளுடன் ஒப்பிடுகையில் 2022 மாச்சில் 106,500ஆக பதிவுசெய்யப்பட்டிருந்தன. 2022 மாச்சு காலப்பகுதியில் சுற்றுலாப் பயணிகளின் வருகைகளின் முக்கிய மூல நாடுகளாக இந்தியா, ஐக்கிய இராச்சியம், ஜேர்மனி, ருசியா மற்றும் பிரான்ஸ் என்பன காணப்பட்டன. சுற்றுலாத்துறையிலிருந்தான வருவாய்கள் முன்னைய மாதத்தில் பதிவுசெய்யப்பட்டிருந்த ஐ.அ.டொலர் 174 மில்லியனுடனும் முன்னைய ஆண்டின் மாச்சு மாதத்தில் பதிவுசெய்யப்பட்டிருந்த ஐ.அ.டொலர் 12 மில்லியனுடனும் ஒப்பிடுகையில் 2022இன் தொடர்பான காலப்பகுதியில் ஐ.அ.டொலர் 192 மில்லியனாக தற்காலிகமாக மதிப்பிடப்பட்டுள்ளன.

**வரைபடம் 10: மாதாந்த சுற்றுலாப் பயணிகள் வருகைகள்**



**மூலம்:** இலங்கை சுற்றுலா அபிவிருத்தி அதிகாரசபை

**வரைபடம் 11: சுற்றுலா மற்றும் தொழிலாளர் பணவனுப்பல்களிலிருந்தான வருவாய்கள்**



**மூலங்கள்:** இலங்கை சுற்றுலா அபிவிருத்தி அதிகாரசபை  
உரிமம்பெற்ற வங்கிகள்  
இலங்கை மத்திய வங்கி

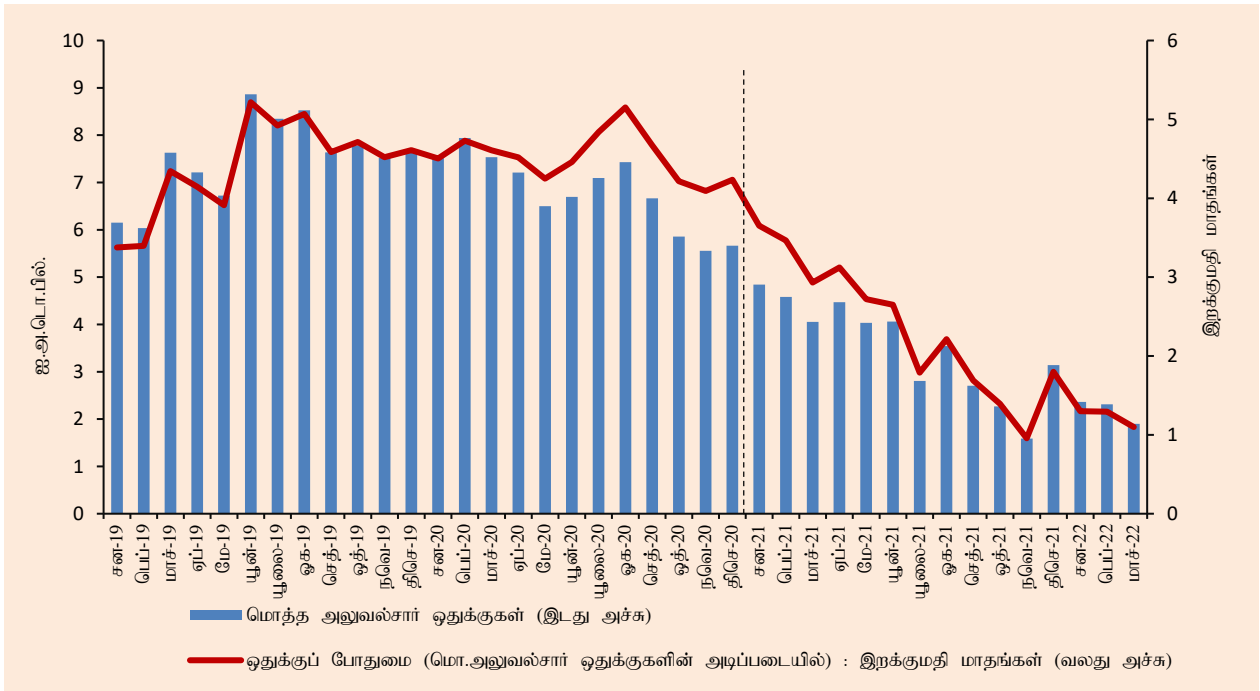
## நிதியியல் பாய்ச்சல்கள்

2022 மாச்சில் அரசு பிணையங்கள் சந்தையில் வெளிநாட்டு முதலீட்டாளர்களது கொடுக்கல்வாங்கல்கள் எதுவும் இடம்பெறவில்லை. வெளிநாட்டு இருப்புக்களுக்கான வெளிநின்ற வெளிப்படுத்துகை 2022 மாச்சு இறுதியில் ஐ.அ.டொலர் 9 மில்லியனாகத் தொடர்ந்தும் குறைவாகவே காணப்பட்ட அதேவேளையில், 2022 மாச்சு வரையிலான மூன்று மாத காலப்பகுதியில் அரசு பிணையங்கள் சந்தையிலிருந்தான ஒன்றுசேர்ந்த தேறிய உட்பாய்ச்சல் ஐ.அ.டொலர் 4 மில்லியனாக விளங்கியது. அதேவேளை, கொழும்பு பங்குப் பரிவர்த்தனை முதலாந்தர மற்றும் இரண்டாந்தர சந்தைக் கொடுக்கல்வாங்கல்கள் உள்ளடங்கலாக 2022 மாச்சில் ஐ.அ.டொலர் 10 மில்லியன் கொண்ட தேறிய உட்பாய்ச்சலொன்றைப் பதிவுசெய்திருந்தது. ஒன்றுசேர்ந்த அடிப்படையில், கொழும்புப் பங்குப் பரிவர்த்தனையானது முதலாந்தர மற்றும் இரண்டாந்தர சந்தைக் கொடுக்கல் வாங்கல்கள் உள்ளடங்கலாக 2022 மாச்சு முடிவடைகின்ற மூன்று மாத காலப்பகுதியில் ஐ.அ.டொலர் 95 மில்லியன் கொண்ட தேறிய உட்பாய்ச்சலொன்றைப் பதிவுசெய்தது.

## பன்னாட்டு ஒதுக்குகள்

மொத்த அலுவல்சார் ஒதுக்குகள் 2022 மாச்சு இறுதியில் ஐ.அ.டொலர் 1.9 பில்லியனாக விளங்கின. இது பயன்பாடு தொடர்பிலான நிபந்தனைகளுக்குட்பட்ட ஏறத்தாழ ஐ.அ.டொலர் 1.5 பில்லியனிற்கு நிகரான சீன மக்கள் வங்கியிடமிருந்தான பரஸ்பர பரிமாற்றலின் பெறுகையினை உள்ளடக்கியுள்ளது.

வரைபடம் 12: மொத்த அலுவல்சார் ஒதுக்குகள் மற்றும் ஒதுக்குப் போதுமை

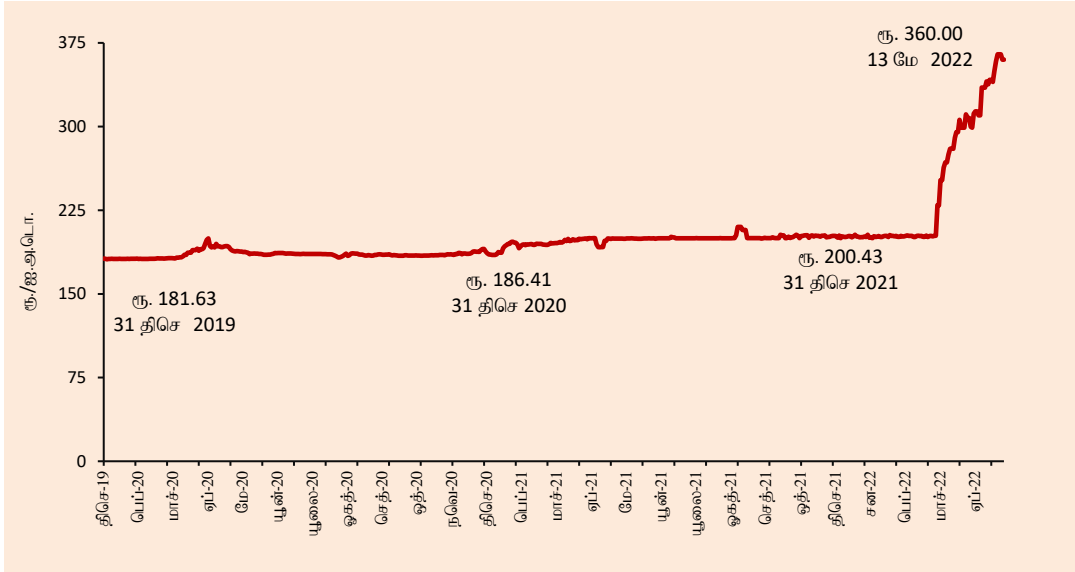


மூலம்: இலங்கை மத்திய வங்கி

## வெளிநாட்டுச் செலாவணி வீத அசைவுகள்

2022 மாசு ஆரம்பத்திலிருந்து செலாவணி வீதத்தில் குறிப்பிடத்தக்கதொரு தேய்வொன்று அவதானிக்கப்பட்டது. மத்திய வங்கி 2022 மாசு மாதத்தின் முதலாம் வாரத்தில் செலாவணி வீதத்தில் அளவிடப்பட்ட சீராக்கமொன்றை அனுமதித்திருந்தது. இருப்பினும், செலாவணி வீதத்தின் மீதான தொடர்ச்சியான அழுத்தங்கள் அதன்பின்னரான காலப்பகுதியில் சந்தைச் சக்திகளின் மூலம் செலாவணி வீதத்தில் பாரியளவிலானதொரு தேய்வினைத் தோற்றுவித்தன. இதற்கமைய, 2022 மே 13 வரையான இவ்வாண்டு காலப்பகுதியில் இலங்கை ரூபாவானது ஐ.அ.டொலருக்கெதிராக 44.3 சதவீத தேய்வொன்றினைப் பதிவுசெய்திருந்தது. அதேவேளை, குறுக்கு நாணய அசைவுகளைப் பிரதிபலிக்கின்ற விதத்தில் 2022 மே 13 வரையான இவ்வாண்டு காலப்பகுதியில் இலங்கை ரூபாவானது யூரோ, ஸ்ரேலிங் பவுன், யப்பானிய யென், அவுஸ்திரேலிய டொலர் மற்றும் இந்திய ரூபா என்பவற்றிற்கெதிராக தேய்வடைந்தது. 2022 மே 12 அன்று மத்திய வங்கியானது செலாவணி வீதத்தில் ஒரு நாளுக்குள்ளே ஏற்படுகின்ற தளம்பலினை முகாமைத்துவம் செய்து அதன்மூலம் பாரியளவிலான ஏற்ற இறக்கங்களை கட்டுப்படுத்துவதற்குரிய வழிமுறைகளை அறிவித்துள்ளது. இதற்கமைய, 2022 மே 13 அன்று ஆரம்பிக்கும் வகையில் நடுத்தர உடனடிச் செலாவணி வீதத்தின் ஏதேனும் பக்கத்தின் மீதான வேறுபாட்டு எல்லையொன்றுடன் வங்கிகளுக்கிடையிலான ஐ.அ.டொலர்/இல.ரூபா கொடுக்கல்வாங்கல்களின் நடுத்தர உடனடிச் செலாவணி வீதமொன்று அறிவிக்கப்பட்டது. ஏனைய வழிமுறைகளுடன் ஒப்பிடுகையில் இவ்வழிமுறையானது செலாவணி வீதத்தை உறுதிப்படுத்துவதற்கு உதவிபுரிவதுடன் அதன்மூலம் எதிர்வரும் காலத்தில் உள்நாட்டு வெளிநாட்டுச் செலாவணிச் சந்தையில் திரவத்தன்மை அழுத்தங்களைத் தளர்த்துமெனவும் எதிர்பார்க்கப்படுகின்றது.

வரைபடம் 13: ஐக்கிய அமெரிக்க டொலரிக்கெதிராக இலங்கை ரூபாவின் அசைவு



மூலம்: இலங்கை மத்திய வங்கி

அட்டவணை 4: தெரிவுசெய்யப்பட்ட நாணயங்களுக்கெதிராக இலங்கை ரூபாவின் அசைவு

நாணயம்	2020	2021	2022 ( மே 13 வரை) உயர்வு (+)/ தேய்வு (-)
ஐ.அ.டொலர்	-2.6%	-7.0%	-44.3%
யூரோ	-11.2%	+1.1%	-39.3%
ஸ்ரேலிங் பவுன்	-6.2%	-6.0%	-38.5%
யப்பானிய யென்	-7.5%	+3.8%	-37.6%
அவுஸ்திரேலிய டொலர்	-11.4%	-1.2%	-41.3%
இந்திய ரூபா	0.0%	-5.5%	-42.1%

மூலம்: இலங்கை மத்திய வங்கி

**இணைப்பு I:**

**நியம பன்னாட்டு வர்த்தக வகைப்படுத்தல் திருத்தம் 4 இன்படி வகைப்படுத்தப்பட்ட ஏற்றுமதி வருவாய்கள் (அ)**

வகை	மாச்சு 2021 (ஐ.அ.டொ. மில்)	மாச்சு 2022 (ஐ.அ.டொ. மில்)	மாற்றம் (%)	சன-மாச் 2021 (ஐ.அ.டொ. மில்)	சன-மாச் 2022 (ஐ.அ.டொ. மில்)	மாற்றம் (%)
<b>0. உணவு மற்றும் உயிருடனான விலங்குகள்</b>	<b>256.8</b>	<b>203.9</b>	<b>-20.6</b>	<b>675.9</b>	<b>632.9</b>	<b>-6.4</b>
03 மீன் மற்றும் மீன் தயாரிப்புகள்	28.9	26.4	-8.4	64.7	77.6	19.8
04 தானியங்கள் மற்றும் தானியத் தயாரிப்புகள்	6.1	6.6	7.7	18.6	18.1	-2.6
05 காய்கறிகள் மற்றும் பழவர்க்கங்கள்	45.0	38.6	-14.2	104.6	112.1	7.1
07 கோப்பி, தேயிலை, கொக்கோ, வாசனைத்திரவியங்கள் மற்றும் அவற்றின் தயாரிப்புகள்	161.8	116.1	-28.2	443.5	369.7	-16.6
<b>1. குடிபானங்கள் மற்றும் புகையிலை</b>	<b>13.8</b>	<b>12.3</b>	<b>-10.7</b>	<b>33.5</b>	<b>33.3</b>	<b>-0.6</b>
11 குடிபானங்கள்	2.5	3.8	49.7	7.3	9.6	31.9
12 புகையிலை மற்றும் புகையிலைத் தயாரிப்புகள்	11.2	8.5	-24.4	26.3	23.7	-9.7
<b>2. மசகுப் பொருட்கள், எரிபொருள் தவிர்ந்த சமையலுக்குப் பயன்படுத்தப்படாதவை</b>	<b>46.8</b>	<b>40.7</b>	<b>-13.0</b>	<b>110.6</b>	<b>121.1</b>	<b>9.4</b>
23 மசகு இறப்பர்	5.7	4.9	-14.2	12.5	15.0	20.6
26 புடவை துணிகள் மற்றும் அவற்றின் கழிவுகள்	24.1	21.3	-11.9	60.1	62.9	4.5
<b>3. கனிப் பொருள் எரிபொருட்கள், உராய்வு நீக்கிகள் மற்றும் தொடர்பான பொருட்கள்</b>	<b>28.8</b>	<b>55.5</b>	<b>93.1</b>	<b>85.8</b>	<b>179.5</b>	<b>109.2</b>
33 பெற்றோலியம், பெற்றோலிய உற்பத்திகள் மற்றும் தொடர்பான பொருட்கள்	28.8	55.5	93.1	85.8	163.6	90.6
34 வாயு, இயற்கை மற்றும் தயாரிக்கப்பட்டவை	-	-	-	-	15.9	-
<b>4. விலங்கு மற்றும் காய்கறி எண்ணெய், கொழுப்பு மற்றும் மெழுகு</b>	<b>12.6</b>	<b>9.4</b>	<b>-25.0</b>	<b>29.8</b>	<b>25.4</b>	<b>-14.8</b>
42 நிர்ணயிக்கப்பட்ட காய்கறி கொழுப்பு மற்றும் எண்ணெய், மசகு, சுத்திகரிக்கப்பட்ட அல்லது பின்னப்படுத்தப்பட்டவை	8.4	6.9	-17.6	18.4	17.8	-3.3
<b>5. இரசாயனங்கள் மற்றும் தொடர்பான உற்பத்திகள் வே.எ.கு</b>	<b>24.5</b>	<b>23.9</b>	<b>-2.6</b>	<b>67.3</b>	<b>64.1</b>	<b>-4.8</b>
<b>6. தயாரிக்கப்பட்ட பொருட்களின் வகைப்படி முக்கியமாக வகைப்படுத்தப்பட்டவை</b>	<b>152.2</b>	<b>162.2</b>	<b>6.5</b>	<b>407.2</b>	<b>457.4</b>	<b>12.3</b>
62 இறப்பர் தயாரிப்புகள் வே.எ.கு	60.0	58.5	-2.4	164.2	173.3	5.5
65 புடவை நூழிழை, துணிகள், தயாரிக்கப்பட்ட பொருட்கள் போன்றவை வே.எ.கு	39.9	37.6	-5.7	107.9	110.6	2.5
66 உலோகமல்லா கனிப்பொருள் தயாரிப்புகள் வே.எ.கு	33.2	43.6	31.3	86.4	108.3	25.4
<b>7. பொறிகள், போக்குவரத்துக் கருவிகள்</b>	<b>54.0</b>	<b>56.5</b>	<b>4.6</b>	<b>148.1</b>	<b>163.4</b>	<b>10.3</b>
77 மின்னியல் பொறிகள், துணைப் பொருட்கள் மற்றும் சாதனங்கள் வே.எ.கு மற்றும் மின்னியல் உதிரிப்பாகங்கள்	29.7	27.3	-8.3	78.3	82.8	5.8
<b>8. பல்வகைத் தயாரிப்புப் பொருட்கள்</b>	<b>504.4</b>	<b>492.1</b>	<b>-2.4</b>	<b>1,423.7</b>	<b>1,571.9</b>	<b>10.4</b>
84 ஆடைப் பொருட்கள் மற்றும் துணிகளுடன் இணைந்த பொருட்கள்	462.6	450.4	-2.6	1,319.0	1,447.8	9.8
<b>9. பண்டங்கள் மற்றும் இப்பள்ளிவிபரத்தில் வேறு எங்கும் வகைப்படுத்தப்படாத கொடுக்கல்வாங்கல்</b>	<b>-</b>	<b>0.3</b>	<b>-</b>	<b>0.2</b>	<b>0.3</b>	<b>63.4</b>
<b>மொத்த ஏற்றுமதிகள்</b>	<b>1,093.8</b>	<b>1,056.9</b>	<b>-3.4</b>	<b>2,982.2</b>	<b>3,249.3</b>	<b>9.0</b>

(அ) தற்காலிகமானது வே.எ.கு வேறு எங்கும் குறிப்பிடப்படாதவை

**மூலங்கள்:** இலங்கைச் சங்கம், தேசிய இரத்தினக்கல் மற்றும் ஆபரணங்கள் அதிகாரசபை, இலங்கை பெற்றோலியக் கூட்டுத்தாபனம் மற்றும் ஏனைய பெற்றோலிய ஏற்றுமதியாளர்கள், இலங்கை மத்திய வங்கி

குறிப்பு: முதலாவது இலக்கம் பன்னாட்டு வர்த்தக வகைப்படுத்தல் நியமத்தின் 'பகுதியினையும்' முதலாவது மற்றும் இரண்டாவது இலக்கங்கள் அதன் 'பிரிவினையும்' எடுத்துக்காட்டுகின்றன. மேற்குறிப்பிட்ட அட்டவணை பன்னாட்டு வர்த்தக வகைப்படுத்தல் நியமத்தின் தெரிவுசெய்யப்பட்ட பிரிவுகளை மாத்திரம் காட்டுகிறது. பன்னாட்டு வர்த்தக வகைப்படுத்தல் நியமம் தொடர்பான மேலதிகத் தகவல்களுக்கு இலங்கை மத்திய வங்கியின் ஆண்டறிக்கை 2017இன் சிறப்புக் குறிப்பு 4இனை தயவுசெய்து பார்க்கவும்.

[https://www.cbsl.gov.lk/sites/default/files/cbslweb\\_documents/publications/annual\\_report/2017/ta/9\\_Chapter\\_05.pdf](https://www.cbsl.gov.lk/sites/default/files/cbslweb_documents/publications/annual_report/2017/ta/9_Chapter_05.pdf)

## இணைப்பு II:

### நியம பன்னாட்டு வர்த்தக வகைப்படுத்தல் திருத்தம் 4 இன்படி வகைப்படுத்தப்பட்ட இறக்குமதிச் செலவினம் (அ)

வகை	மாச்சு 2021 (ஐ.அ.டொ. மில்)	மாச்சு 2022 (ஐ.அ.டொ. மில்)	மாற்றம் (%)	சன-மாச் 2021 (ஐ.அ.டொ. மில்)	சன-மாச் 2022 (ஐ.அ.டொ. மில்)	மாற்றம் (%)
<b>0. உணவு மற்றும் உயிருடனான விலங்குகள்</b>	<b>240.6</b>	<b>206.6</b>	<b>-14.1</b>	<b>637.1</b>	<b>650.8</b>	<b>2.2</b>
02 பாற்பண்ணை உற்பத்திகள் மற்றும் பறவைகளின் முட்டைகள்	35.4	29.6	-16.4	90.3	83.1	-7.9
03 மீன் மற்றும் மீன் தயாரிப்புகள்	7.3	6.5	-10.6	25.0	23.2	-7.0
04 தானியங்கள் மற்றும் தானியத் தயாரிப்புகள்	33.3	59.3	78.0	101.9	218.3	114.2
05 காய்கறிகள் மற்றும் பழவர்க்கங்கள்	52.5	36.6	-30.3	132.2	113.0	-14.5
06 சீனி, சீனித் தயாரிப்புகள் மற்றும் தேன்	50.8	22.7	-55.3	137.4	66.5	-51.6
07 கோப்பி, தேயிலை, கொக்கோ, வாசனைத்திரவியங்கள் மற்றும் அவற்றின் தயாரிப்புகள்	23.9	18.2	-24.1	49.2	53.9	9.7
<b>1. குடிபானங்கள் மற்றும் புகையிலை</b>	<b>6.4</b>	<b>8.2</b>	<b>26.7</b>	<b>18.5</b>	<b>25.4</b>	<b>37.2</b>
<b>2. மசகுப் பொருட்கள், எரிபொருள் தவிர்ந்த சமையலுக்குப் பயன்படுத்தப்படாதவை</b>	<b>57.1</b>	<b>45.4</b>	<b>-20.4</b>	<b>143.2</b>	<b>141.1</b>	<b>-1.5</b>
23 மசகு இறப்பர்	36.3	25.2	-30.7	89.2	81.2	-9.0
26 புடவை துணிகள் மற்றும் அவற்றின் கழிவுகள்	3.1	1.7	-46.3	5.9	7.0	18.1
<b>3. கனிப் பொருள் எரிபொருட்கள், உராய்வு நீக்கிகள் மற்றும் தொடர்பான பொருட்கள்</b>	<b>347.2</b>	<b>519.8</b>	<b>49.7</b>	<b>977.2</b>	<b>1,412.3</b>	<b>44.5</b>
33 பெற்றோலியம், பெற்றோலிய உற்பத்திகள் மற்றும் தொடர்பான பொருட்கள்	261.6	407.0	55.6	788.3	1,120.4	42.1
34 வாயு, இயற்கை மற்றும் தயாரிக்கப்பட்டவை	48.8	22.8	-53.2	92.2	69.6	-24.6
<b>4. விலங்கு மற்றும் காய்கறி எண்ணெய், கொழுப்பு மற்றும் மெழுகு</b>	<b>25.5</b>	<b>19.8</b>	<b>-22.4</b>	<b>93.2</b>	<b>36.9</b>	<b>-60.4</b>
42 நிர்ணயிக்கப்பட்ட காய்கறி கொழுப்பு மற்றும் எண்ணெய், மசகு, சுத்திகரிக்கப்பட்ட அல்லது பின்னப்படுத்தப்பட்டவை	22.0	17.1	-22.6	86.3	30.2	-65.1
<b>5. இரசாயனங்கள் மற்றும் தொடர்பான உற்பத்திகள் வே.எ.கு</b>	<b>263.1</b>	<b>205.9</b>	<b>-21.7</b>	<b>644.1</b>	<b>659.7</b>	<b>2.4</b>
54 மருந்து மற்றும் மருந்தாக்கல் உற்பத்திகள்	51.3	40.2	-21.8	126.8	156.6	23.5
56 வளமாக்கி மற்றும் தயாரிக்கப்பட்டவை	16.3	14.9	-8.4	34.9	21.6	-38.3
57 ஆரம்ப வடிவத்தில் பிளாத்திக்குகள்	66.5	45.6	-31.5	149.8	150.6	0.6
58 ஆரம்ப வடிவத்தில் அல்லாத பிளாத்திக்குகள்	13.9	14.3	2.8	42.2	50.1	18.6
<b>6. தயாரிக்கப்பட்ட பொருட்களின் வகைப்படி முக்கியமாக வகைப்படுத்தப்பட்டவை</b>	<b>513.5</b>	<b>456.5</b>	<b>-11.1</b>	<b>1,333.8</b>	<b>1,627.0</b>	<b>22.0</b>
64 தாள், தாள் அட்டைகள் மற்றும் அவற்றின் பொருட்கள்	40.8	37.5	-8.0	101.4	113.9	12.3
65 புடவை நாழிலை, துணிகள், தயாரிக்கப்பட்ட பொருட்கள் போன்றவை வே.எ.கு	246.2	238.9	-3.0	700.4	866.2	23.7
66 உலோகமல்லா கனிப்பொருள் தயாரிப்புகள் வே.எ.கு	44.4	63.2	42.2	122.4	166.8	36.2
67 இரும்பு மற்றும் உருக்கு	100.4	47.7	-52.5	184.4	240.6	30.5
<b>7. பொறிகள், போக்குவரத்துக் கருவிகள்</b>	<b>389.9</b>	<b>282.7</b>	<b>-27.5</b>	<b>962.4</b>	<b>850.0</b>	<b>-11.7</b>
72 குறிப்பிட்ட கைத்தொழில்களுக்கான சிறப்பியல்புடையந்த பொறி	61.4	52.7	-14.2	160.1	165.4	3.3
74 பொதுவான கைத்தொழில்களுக்கான பொறி மற்றும் கருவிகள் வே.எ.கு பொறி உதிரிப்பாகங்கள்	52.7	46.9	-11.0	153.5	151.7	-1.2
75 அலுவலக எந்திரங்கள் மற்றும் தன்னியக்க தரவு செயன்முறைப்படுத்தல் எந்திரங்கள்	36.7	22.5	-38.7	86.0	72.1	-16.2
76 தொலைத்தொடர்புட்பட்ட மற்றும் ஒலிப் பதிவுகள் மற்றும் மீன் தயாரிப்பு பொறிகள் மற்றும் கருவிகள்	79.4	42.0	-47.1	203.0	107.8	-46.9
77 மின்னியல் பொறிகள், துணைப் பொருட்கள் மற்றும் சாதனங்கள் வே.எ.கு மற்றும் மின்னியல் உதிரிப்பாகங்கள்	77.1	65.9	-14.5	186.5	200.3	7.4
78 வீதி ஊர்திகள்	32.2	18.4	-43.0	87.7	56.5	-35.6
<b>8. பல்வகைத் தயாரிப்புப் பொருட்கள்</b>	<b>82.4</b>	<b>72.3</b>	<b>-12.3</b>	<b>228.8</b>	<b>245.4</b>	<b>7.2</b>
84 ஆடைப் பொருட்கள் மற்றும் துணிகளுடன் இணைந்த பொருட்கள்	15.8	19.8	25.5	45.3	60.7	34.1
87 தொழில்சார், விஞ்ஞான மற்றும் கட்டுப்பாட்டுச் சாதனங்கள் மற்றும் வே.எ.கு கருவிகள்	19.8	14.1	-28.8	54.1	47.2	-12.7
<b>9. பண்டங்கள் மற்றும் இப்புள்ளிவிபரத்தில் வேறு எங்கும் வகைப்படுத்தப்படாத கொடுக்கல்வாங்கல்</b>	<b>0.3</b>	<b>1.6</b>	<b>502.2</b>	<b>2.8</b>	<b>2.6</b>	<b>-6.2</b>
<b>மொத்த இறக்குமதிகள்</b>	<b>1,925.9</b>	<b>1,818.9</b>	<b>-5.6</b>	<b>5,041.1</b>	<b>5,651.2</b>	<b>12.1</b>

(அ) தற்காலிகமானது

வே.எ.கு வேறு எங்கும் குறிப்பிடப்படாதவை

**முலங்கள்:** இலங்கைச் சுங்கம், இலங்கை பெற்றோலியக் கூட்டுத்தாபனம், லங்கா ஐஓசி பிஎல்சி, இலங்கை மத்திய வங்கி

குறிப்பு: முதலாவது இலக்கம் பன்னாட்டு வர்த்தக வகைப்படுத்தல் நியமத்தின் 'பகுதியினையும்' முதலாவது மற்றும் இரண்டாவது இலக்கங்கள் அதன் 'பிரிவினையும்' எடுத்துக்காட்டுகின்றன. மேற்குறிப்பிட்ட அட்டவணை பன்னாட்டு வர்த்தக வகைப்படுத்தல் நியமத்தின் தெரிவுசெய்யப்பட்ட பிரிவுகளை மாத்திரம் காட்டுகிறது. பன்னாட்டு வர்த்தக வகைப்படுத்தல் நியமம் தொடர்பான மேலதிகத் தகவல்களுக்கு இலங்கை மத்திய வங்கியின் ஆண்டறிக்கை 2017இன் சிறப்புக் குறிப்பு 4இனை தயவுசெய்து பார்க்கவும். [https://www.cbsl.gov.lk/sites/default/files/cbslweb\\_documents/publications/annual\\_report/2017/ta/9\\_Chapter\\_05.pdf](https://www.cbsl.gov.lk/sites/default/files/cbslweb_documents/publications/annual_report/2017/ta/9_Chapter_05.pdf)