

வெளியீடுபவர் பொருளாதார ஆராய்ச்சித் திணைக்களம்

திகதி 2022 மே 12

## வெளிநாட்டுத்துறைச் செயலாற்றம் - 2022 பெப்புருவரி

### பொதுநோக்கு

2022 பெப்புருவரியில் தொடர்ந்து ஒன்பதாவது மாதமாக ஐ.அ.டொலர் 1.0 பில்லியனை விஞ்சும் வகையில் ஏற்றுமதிகளிலிருந்தான வருவாய்களில் காணப்பட்ட உத்வேகம் தொடர்ச்சியடைந்தது. அதேவேளை, இறக்குமதிச் செலவினமும் முன்னைய மாதத்துடன் ஒப்பிடுகையில் 2022 பெப்புருவரியில் சிறிதளவு வீழ்ச்சியடைந்த போதிலும் ஆண்டிற்காண்டு அடிப்படையில் கணிசமானளவு அதிகரித்து காணப்பட்டது. முன்னைய ஆண்டுடன் ஒப்பிடுகையில் வர்த்தகப் பற்றாக்குறை விரிவடைந்தது. சுற்றுலாப் பயணிகளின் வருகைகள் 2022 பெப்புருவரி மாதத்தில் முன்னைய ஆண்டின் இதே மாத காலப்பகுதியைக் காட்டிலும் குறிப்பிடத்தக்கதொரு மீட்சியினைக் காண்பித்திருந்தது. தொழிலாளர் பணவனுப்பல்கள் 2022 பெப்புருவரியில் தொடர்ந்தும் மிதமடைந்தன. கொழும்பு பங்குப் பரிவர்த்தனையில் காணப்பட்ட வெளிநாட்டு முதலீடுகள் மாத காலப்பகுதியில் தேறிய உட்பாய்ச்சலொன்றினைப் பதிவுசெய்தன. வங்கிகளுக்கிடையிலான சந்தையில் சராசரி நிறையேற்றப்பட்ட உடனடிச் செலாவணி வீதமானது பெப்புருவரி மாத காலப்பகுதியில் ஐ.அ.டொலரொன்றிற்கு ஏறத்தாழ 202 ரூபாவாகக் காணப்பட்டது. எனினும், உள்நாட்டு வெளிநாட்டுச் செலாவணிச் சந்தையில் தாழ்ந்த திரவத்தன்மைக்கு மத்தியில் செலாவணி வீதத்தின் மீதான அதிகரித்தளவிலான அழுத்தங்களைக் கருத்திற்கொண்டு 2022 மாச்சு மாதத்தின் முதலாவது வாரத்தில் செலாவணி வீதத்தில் அளவிடப்பட்ட சீராக்கத்தை மத்திய வங்கி அனுமதித்தமையானது அதன்பின்னரான சந்தைச் சக்திகளினால் அளவிடப்பட்ட சீராக்கத்தின் மூலம் எதிர்பார்க்கப்பட்ட தேய்வு மட்டத்தைக் காட்டிலும் அதிகரித்த தேய்வைத் தோற்றுவித்தது.

### அட்டவணை 1: வெளிநாட்டுத்துறைச் செயலாற்றத்தின் சுருக்கம் (அ)

வகை	பெப்புருவரி 2021 ஐ.அ.டொ.மில்	பெப்புருவரி 2022 ஐ.அ.டொ.மில்	மாற்றம் (%)	சன-பெப் 2021 ஐ.அ.டொ.மில்	சன-பெப் 2022 ஐ.அ.டொ.மில்	மாற்றம் (%)
வணிகப்பொருள் ஏற்றுமதிகள்	952	1,092	14.7	1,888	2,192	16.1
வணிகப்பொருள் இறக்குமதிகள்	1,524	1,873	22.9	3,115	3,832	23.0
வர்த்தக மீதி	-572	-781	-	-1,227	-1,640	-
சுற்றுலாவிலிருந்தான வருவாய்கள்	9 (ஆ)	174 (இ)	-	13 (ஆ)	322 (இ)	-
தொழிலாளர் பணவனுப்பல்கள்	580	205	-64.6	1,255	464	-63.0
கொழும்புப் பங்குப் பரிவர்த்தனைக்கான உட்பாய்ச்சல்கள் (தேறிய) (ஈ)	-26	49	-	-70	85	-
அரசாங்கத்திற்கான உட்பாய்ச்சல்கள் (மொத்தம்)	126	140	-	190	271	-
திறைசேரி உண்டியல்கள் மற்றும் முறிகள்	...	-	-	3	5	-
நீண்ட காலக் கடன்கள்	126	140	-	187	266	-
திரண்ட நிலுவை				-774	-1,697	

**மூலங்கள்:** இலங்கைச் சுங்கம், இலங்கை சுற்றுலா அபிவிருத்தி அதிகார சபை, கொழும்புப் பங்குப் பரிவர்த்தனை, இலங்கை முதலீட்டுச் சபை, இலங்கை மத்திய வங்கி

- (அ) தற்காலிகமானது
- (ஆ) 2021 இற்கான சாராசரி தங்கும் காலம் மற்றும் நாளொன்றுக்கு சராசரி செலவிடும் மதிப்பீடுகளின் அடிப்படையில் இலங்கை சுற்றுலா அபிவிருத்தி அதிகார சபையின் அளவிட்டுப் பெறுபேறுகளின் அடிப்படையில் திருத்தப்பட்டது
- (இ) இத்தற்காலிக மதிப்பீடுகள் இலங்கை சுற்றுலா அபிவிருத்தி அதிகார சபையின் 2022 அளவீட்டு மதிப்பீடுகளின் வெளியீட்டின் பின்னர் திருத்தப்படலாம்
- (ஈ) முதலாந்தர மற்றும் இரண்டாந்தரக் கொடுக்கல்வாங்கல்களை உள்ளடக்குகின்றது
- ... புறக்கணிக்கத்தக்கவை

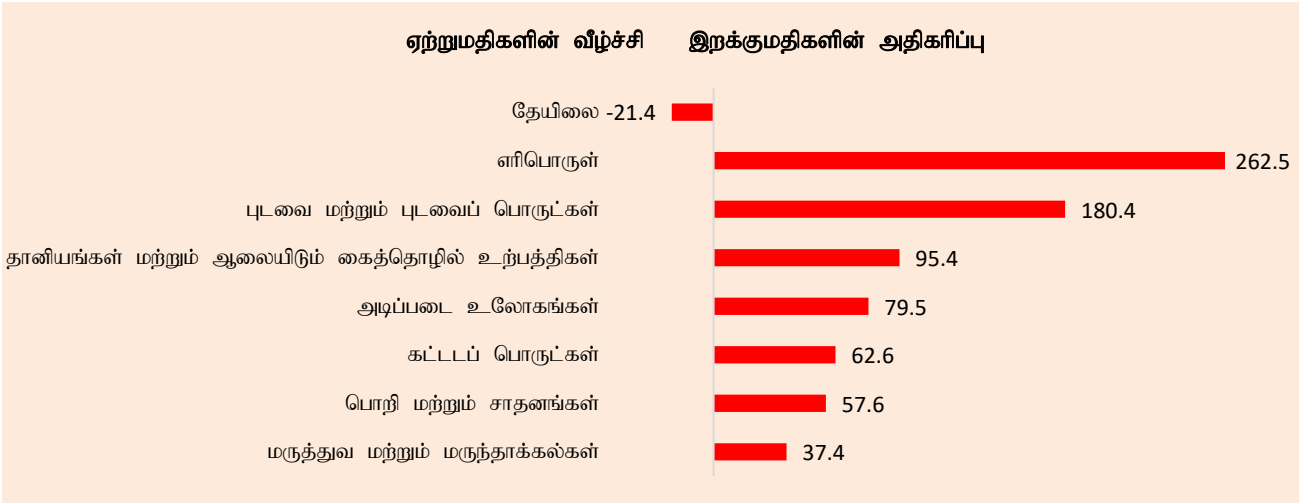
இலங்கை மத்திய வங்கி, வணிகப் பொருள் வர்த்தகச் செயலாற்றம் தொடர்பான மேலதிகத் தகவல்களைக் கொண்ட “மாதாந்த வர்த்தக செய்தித்திரட்டு” ஒன்றினை வெளியிட்டு வருகிறது. இதனை புள்ளிவிபரங்கள் > பொருளாதாரக் குறிகாட்டிகள் > மாதாந்த வர்த்தகச் செய்தித்திரட்டு இன் கீழ், இலங்கை மத்திய வங்கியின் வெப்தளத்தில் பார்வையிடமுடியும்.  
<https://www.cbsl.gov.lk/ta/node/6181>

## வர்த்தக மீதி மற்றும் வர்த்தக மாற்று விகிதம்

**வர்த்தக மீதி:** வர்த்தகக் கணக்கின் பற்றாக்குறையானது 2021 பெப்புருவரியில் பதிவுசெய்யப்பட்ட ஐ.அ.டொலர் 572 மில்லியன் பற்றாக்குறையுடன் ஒப்பிடுகையில் 2022 பெப்புருவரியில் ஐ.அ.டொலர் 781 மில்லியனிற்கு விரிவடைந்தது. இருப்பினும், வர்த்தகப் பற்றாக்குறையானது மாதத்திற்கு மாத அடிப்படையில் 2022 சனவரியில் பதிவுசெய்யப்பட்ட ஐ.அ.டொலர் 859 மில்லியனுடன் ஒப்பிடுகையில் 2022 பெப்புருவரியில் வீழ்ச்சியடைந்து காணப்பட்டது. அதேவேளை, வர்த்தகக் கணக்கின் ஒன்றுசேர்ந்த பற்றாக்குறை 2021 சனவரி தொடக்கம் பெப்புருவரி வரையான காலப்பகுதியில் பதிவுசெய்யப்பட்ட ஐ.அ.டொலர் 1,227 மில்லியனிலிருந்து 2022இன் அதே காலப்பகுதியில் ஐ.அ.டொலர் 1,640 மில்லியனிற்கு விரிவடைந்தது. வர்த்தகப் பற்றாக்குறைக்குப் பங்களித்த முக்கிய காரணிகள் வரைபடம் 1 இல் காட்டப்பட்டுள்ளன.

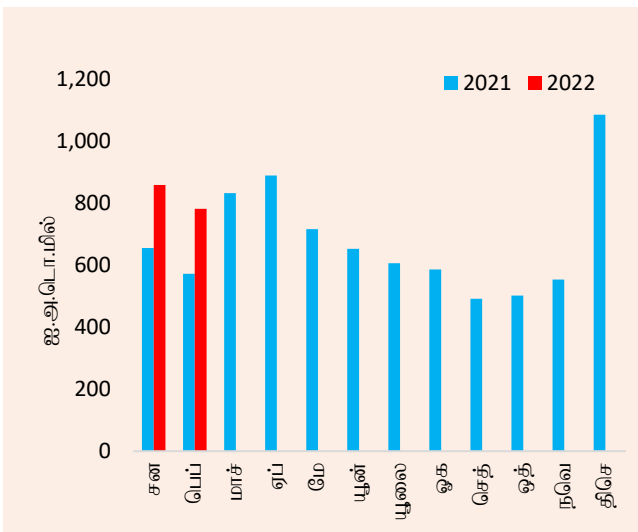
**வர்த்தக மாற்று விகிதம்:** இறக்குமதி விலைகளுக்கு ஏற்றுமதி விலைகளின் விகிதமாக விளங்குகின்ற வர்த்தக மாற்று விகிதம், 2021 பெப்புருவரியுடன் ஒப்பிடுகையில் 2022 பெப்புருவரியில் 10.7 சதவீதத்தினால் தேய்வடைந்தமைக்கு இறக்குமதி விலைகளின் அதிகரிப்பு ஏற்றுமதி விலைகளின் அதிகரிப்பினை விட விஞ்சிக் காணப்பட்டமையே காரணமாகும்.

**வரைபடம் 1: 2022 சனவரி – பெப்புருவரி காலப்பகுதியில் வர்த்தகப் பற்றாக்குறையின் ஆண்டிற்காண்டு அதிகரிப்பிற்கு பங்களித்த முக்கிய காரணிகள் (ஐ.அ.டொ. மில்)**



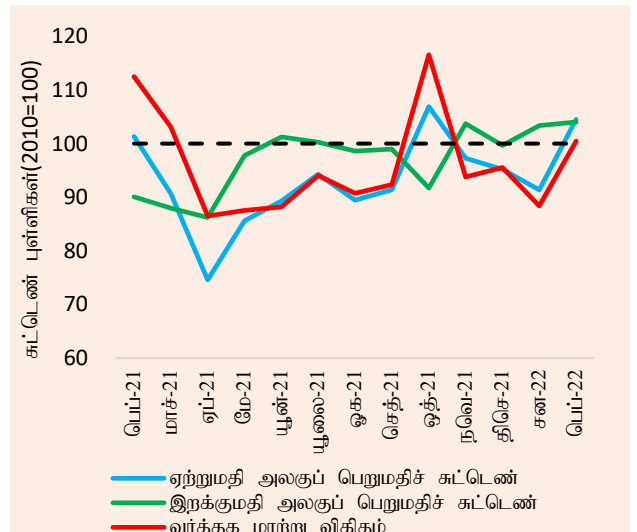
மூலங்கள்: இலங்கைச் சுங்கம், இலங்கை மத்திய வங்கி

**வரைபடம் 2: மாதாந்த வர்த்தகப் பற்றாக்குறை (2021-2022)**



மூலங்கள்: இலங்கைச் சுங்கம், இலங்கை மத்திய வங்கி

**வரைபடம் 3: வர்த்தக மாற்று விகிதம் (2021-2022)**



மூலம்: இலங்கை மத்திய வங்கி

## வணிகப்பொருள் ஏற்றுமதிகளின் செயலாற்றம்<sup>1</sup>

ஒட்டுமொத்த ஏற்றுமதிகள்: வணிகப்பொருள் ஏற்றுமதிகளிலிருந்தான வருவாய்கள் 2021 பெப்புருவரியிலும் பார்க்க 2022 பெப்புருவரியில் ஐ.அ.டொலர் 1,092 மில்லியனை அடையும் விதத்தில் 14.7 சதவீதத்தினால் வளர்ச்சியடைந்தது. கைத்தொழில் ஏற்றுமதிகள் மற்றும் கனிப்பொருள் ஏற்றுமதிகள் என்பவற்றின் வருவாய்களில் அதிகரிப்பொன்று அவதானிக்கப்பட்ட வேளையில், வேளாண்மை ஏற்றுமதிகளில் குறைப்பொன்று பதிவுசெய்யப்பட்டிருந்தது. 2022 சனவரி-பெப்புருவரி காலப்பகுதியில் ஒன்றுசேர்ந்த ஏற்றுமதி வருவாய்கள் முன்னைய ஆண்டின் அதே காலப்பகுதியைக் காட்டிலும் 16.1 சதவீதத்தினால் அதிகரித்து ஐ.அ.டொலர் 2,192 மில்லியனாக விளங்கின.

கைத்தொழில் ஏற்றுமதிகள்: கைத்தொழில் பொருட்களின் ஏற்றுமதிகளிலிருந்தான வருவாய்கள் 2021 பெப்புருவரியுடன் ஒப்பிடுகையில் 2022 பெப்புருவரியில் 19.4 சதவீதத்தினால் அதிகரித்து காணப்பட்டன. இவ்வதிகரிப்பிற்கு, முக்கியமாக ஆடைகள் மற்றும் பெற்றோலிய உற்பத்திகளினால் உந்தப்பட்ட அநேகமான கைத்தொழில் பொருட்களிலிருந்தான வருவாய்களில் ஏற்பட்ட பரந்த அடிப்படையிலானதொரு அதிகரிப்பு காரணமாயமைந்தது. சகல முக்கிய சந்தைகளுக்கும்மான ஆடைகளின் ஏற்றுமதி மேம்பட்டது. பெற்றோலிய உற்பத்திகளின் ஏற்றுமதிகளிலிருந்தான வருவாய்கள் அதிகரித்தமைக்கு நீர்க்கல மற்றும் வானூர்தி எரிபொருள் ஏற்றுமதிகளின் விலைகளினதும் அளவுகளினதும் அதிகரிப்பு காரணமாயமைந்தது. மேலும், உணவு, குடிபானங்கள் மற்றும் புகையிலை (முக்கியமாக பதப்படுத்தப்பட்ட புகையிலை, சாக்லட் மற்றும் திரவ தேங்காய்ப் பால்), அடிப்படை உலோகங்கள் மற்றும் அதன் பொருட்கள் (முக்கியமாக கருவிகள் மற்றும் அலுமினிய கட்டமைப்புக்கள்), இறப்பர் உற்பத்திகள் (முக்கியமாக திடமான இறப்பர் டயர்கள் மற்றும் அறுவைச் சிகிச்சைக்கான இறப்பர் கையுறைகள்), இரத்தினக்கற்கள், வைரங்கள் மற்றும் ஆபரணங்கள் மற்றும் பொறி மற்றும் இயந்திரவியல் சாதனங்கள் (முக்கியமாக பொறியியல் சாதனங்கள் மற்றும் மின்கடத்திகள்) என்பவற்றின் ஏற்றுமதிகளில் கணிசமான அதிகரிப்பு பதிவுசெய்யப்பட்டது. இருப்பினும், தயாரிக்கப்பட்ட புடவைப் பொருட்களின் கீழ் வகைப்படுத்தப்பட்ட முகக்கவசங்கள் போன்ற தனியாளர் பாதுகாப்பு சாதனங்கள் மற்றும் பிளாத்திக்குப் பொருட்களின் கீழ் வகைப்படுத்தப்பட்ட பிளாத்திக்கு ஆடைப்பொருட்கள் போன்ற வகைகளின் வருவாய்களில் வீழ்ச்சியொன்று அறிக்கையிடப்பட்டமையானது அத்தகைய பொருட்களுக்கான கேள்வியில் ஏற்பட்ட வீழ்ச்சியைப் பிரதிபலிக்கின்றது.

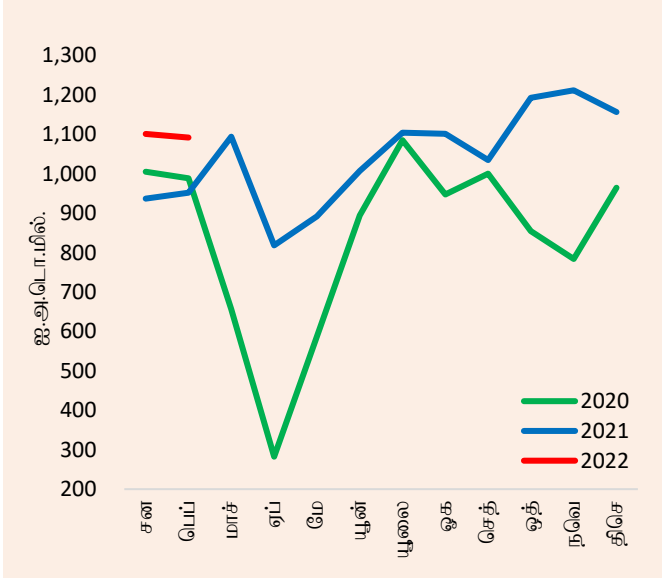
வேளாண்மை ஏற்றுமதிகள்: தேயிலை, வாசனைத்திரவியங்கள் மற்றும் பதப்படுத்தப்படாத புகையிலை என்பவற்றிலிருந்தான ஏற்றுமதி வருவாய்களில் ஏற்பட்ட வீழ்ச்சி காரணமாக வேளாண்மைப் பொருட்கள் ஏற்றுமதிகளிலிருந்தான மொத்த வருவாய்கள் 2021 பெப்புருவரியுடன் ஒப்பிடுகையில் 2022 பெப்புருவரியில் 2.1 சதவீதத்தினால் வீழ்ச்சியடைந்தன. தேயிலையிலிருந்தான ஏற்றுமதி வருவாய்கள் 10.4 சதவீதத்தினால் (ஆண்டிற்காண்டு) வீழ்ச்சியடைந்தமைக்கு தாழ்ந்தளவிலான ஏற்றுமதி அளவுகள் (9.1 சதவீதத்திலானதொரு வீழ்ச்சி) காரணமாயமைந்த வேளையில், சராசரி ஏற்றுமதி விலைகளும் (1.4 சதவீதத்திலானதொரு வீழ்ச்சி) இவ்வீழ்ச்சிக்கு பகுதியளவில் பங்களித்துள்ளன. வாசனைத்திரவியங்களிலிருந்தான வருவாய்கள் 2022 பெப்புருவரியில் 18.3 சதவீதத்தினால் (ஆண்டிற்காண்டு) வீழ்ச்சியடைந்தமைக்கு கராம்பு, கறுவா மற்றும் சாதிக்காய் என்பவற்றின் தாழ்ந்தளவிலான ஏற்றுமதி அளவுகள் காரணமாயமைந்தன. பாதகமான வானிலை நிலைமைகள் மற்றும் இரசாயன வளமாக்கிகளின் பற்றாக்குறை என்பன பொதுவாக வேளாண்மை உற்பத்திகளின் ஏற்றுமதி அளவுகளின் வீழ்ச்சிக்கான முக்கிய காரணிகளாகும். இருப்பினும், கடலுணவு (முதன்மையாக புதிய மற்றும் உறைந்த மீன்), தெங்கு (முதன்மையாக தும்பு மற்றும் தேங்காய்த் துருவல்), இயற்கை இறப்பர், சிறு வேளாண்மை உற்பத்திகள் மற்றும் காய்கறிகள் ஆகிய ஏற்றுமதித் துணைத் துறைகள் முன்னைய ஆண்டுடன் ஒப்பிடுகையில் 2022 பெப்புருவரியில் அதிகரிப்புக்களைப் பதிவுசெய்தன.

<sup>1</sup> நியம பன்னாட்டு வர்த்தக வகைப்படுத்தல் திருத்தம் 4இன் அடிப்படையிலமைந்த ஏற்றுமதிகளின் வகைப்படுத்தல் இணைப்பு I இல் காட்டப்பட்டுள்ளது.

**கனிப்பொருள் ஏற்றுமதிகள்:** கனிப்பொருள் ஏற்றுமதிகளிலிருந்தான வருவாய்கள் 2021 பெப்புருவரியுடன் ஒப்பிடுகையில் 2022 பெப்புருவரியில் 12.7 சதவீதத்தினால் அதிகரித்தமைக்கு பளிங்கு, தைட்டானிய தாது மற்றும் கருங்கல் என்பவற்றிலிருந்தான உயர்ந்தளவிலான வருவாய்கள் காரணமாயமைந்தன.

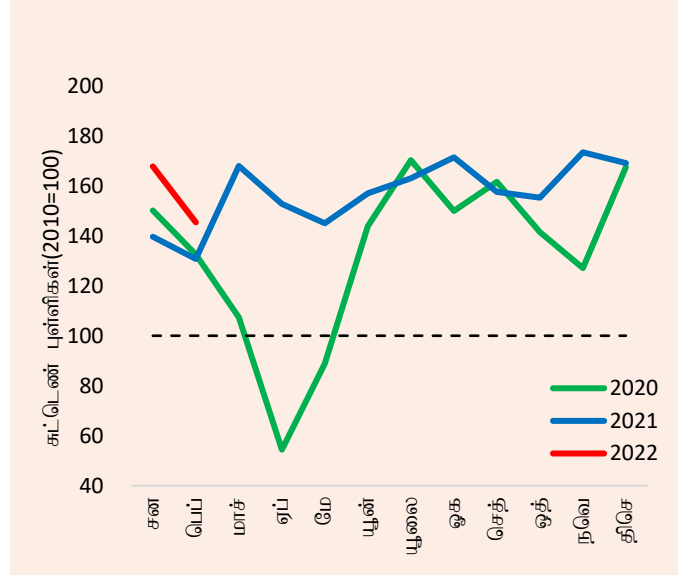
**ஏற்றுமதிச் சுட்டெண்கள்:** 2022 பெப்புருவரியில், ஏற்றுமதி அளவுச் சுட்டெண்ணும் அலகுப் பெறுமதிச் சுட்டெண்ணும் முறையே 11.2 சதவீதத்தினால் (கைத்தொழில் ஏற்றுமதிகளினால் உந்தப்பட்டு) மற்றும் 3.1 சதவீதத்தினால் (ஆண்டிற்காண்டு) அதிகரித்துக் காணப்பட்டமையானது ஏற்றுமதி வருவாய்களின் அதிகரிப்பிற்கு உயர்ந்தளவிலான ஏற்றுமதி அளவுகள் அதிகளவு பங்களித்திருந்தமையைச் சுட்டிக்காட்டியிருந்தன.

**வரைபடம் 4: மாதாந்த ஏற்றுமதிச் செயலாற்றம்**



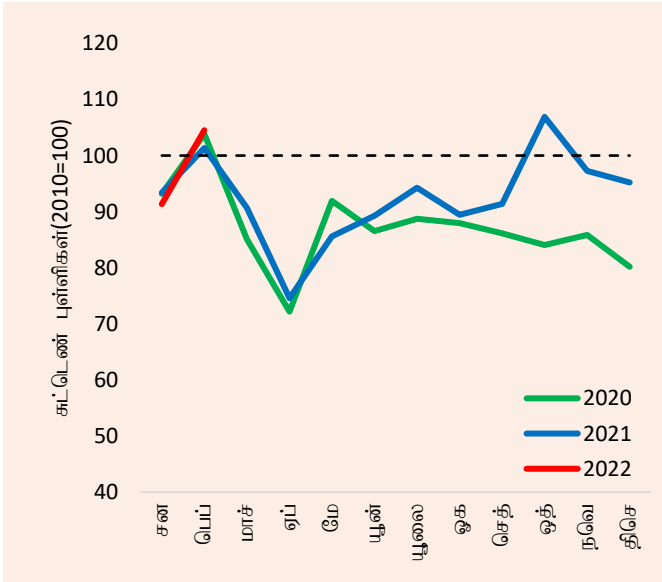
**மூலங்கள்:** இலங்கைச் சுங்கம், இலங்கை மத்திய வங்கி

**வரைபடம் 5: மாதாந்த ஏற்றுமதி அளவுச் சுட்டெண்**



**மூலம்:** இலங்கை மத்திய வங்கி

**வரைபடம் 6: மாதாந்த ஏற்றுமதி அலகுப் பெறுமதிச் சுட்டெண்**



**மூலம்:** இலங்கை மத்திய வங்கி

**அட்டவணை 2: வணிகப்பொருட்கள் ஏற்றுமதிகளிலிருந்தான வருவாய்கள் (அ)**

வகை	பெப்புருவரி 2021 (ஐ.அ.டொ. மில்)	பெப்புருவரி 2022 (ஐ.அ.டொ. மில்)	மாற்றம் (%)	சன-பெப் 2021 (ஐ.அ.டொ. மில்)	சன-பெப் 2022 (ஐ.அ.டொ. மில்)	மாற்றம் (%)
<b>1. கைத்தொழில் ஏற்றுமதிகள்</b>	<b>740.3</b>	<b>883.7</b>	<b>19.4</b>	<b>1,472.6</b>	<b>1,773.9</b>	<b>20.5</b>
உணவு, குடிபானம் மற்றும் புகையிலை	41.7	50.4	21.0	81.4	92.1	13.2
விலங்குத்தீன்	8.6	12.0	39.8	20.5	24.8	20.8
புடவைகள் மற்றும் ஆடைகள்	443.3	496.4	12.0	866.3	1,012.5	16.9
இதில் ஆடைகள்	408.4	456.7	11.8	793.9	935.6	17.9
புடவைகள்	22.8	27.7	21.5	47.4	55.4	16.9
ஏனைய தயாரிக்கப்பட்ட புடவைப் பொருட்கள்	12.1	12.0	-0.9	25.0	21.5	-14.3
இறப்பர் உற்பத்திகள்	81.0	88.3	9.1	161.2	170.3	5.7
இரத்தினக்கற்கள், வைரங்கள் மற்றும் ஆபரணங்கள்	19.7	25.2	28.0	43.1	55.3	28.5
பொறி மற்றும் இயந்திரவியல் சாதனங்கள்	39.6	44.8	13.2	80.7	89.5	10.8
போக்குவரத்துச் சாதனங்கள்	9.0	11.3	25.1	15.8	20.2	27.6
பெற்றோலிய உற்பத்திகள்	22.7	56.8	150.6	57.1	124.0	117.2
இரசாயன உற்பத்திகள்	15.3	15.5	1.1	32.4	33.3	2.8
மரம் மற்றும் தாள் உற்பத்திகள்	9.9	13.0	31.1	18.9	24.7	30.9
அச்சிடல் கைத்தொழில் பொருட்கள்	2.8	6.9	146.1	3.7	11.1	204.3
தோல், பயணப் பொருட்கள் மற்றும் காலணி	4.5	5.9	31.4	7.9	10.1	27.4
பிளாத்திக்கு மற்றும் அதன் பொருட்கள்	6.6	6.6	-0.1	11.8	12.9	8.7
அடிப்படை உலோகங்கள் மற்றும் பொருட்கள்	9.0	17.4	93.7	19.1	31.6	65.1
மட்பாண்ட உற்பத்திகள்	2.9	3.1	7.7	5.6	5.7	1.0
ஏனைய கைத்தொழில் ஏற்றுமதிகள்	23.9	30.2	26.2	47.0	55.8	18.6
<b>2. வேளாண்மை ஏற்றுமதிகள்</b>	<b>206.5</b>	<b>202.1</b>	<b>-2.1</b>	<b>406.5</b>	<b>406.6</b>	<b>...</b>
தேயிலை	112.5	100.9	-10.4	213.5	192.1	-10.0
இறப்பர்	2.7	4.9	78.0	6.7	9.9	49.3
தேங்காய்	30.9	34.7	12.2	55.1	68.0	23.5
வாசனைத்திரவியங்கள்	33.1	27.1	-18.3	75.2	62.1	-17.4
காய்கறிகள்	1.5	1.6	6.7	3.2	3.9	21.6
தயாரிக்கப்படாத புகையிலை	2.4	2.1	-13.9	4.6	4.4	-5.4
சிறு வேளாண்மை உற்பத்திகள்	9.2	9.8	5.7	17.3	21.0	21.2
கடலுணவு	14.1	21.2	50.5	31.0	45.3	46.2
<b>3. கனிம ஏற்றுமதிகள்</b>	<b>3.6</b>	<b>4.1</b>	<b>12.7</b>	<b>7.1</b>	<b>8.4</b>	<b>18.2</b>
<b>4. வகைப்படுத்தப்படாத ஏற்றுமதிகள்</b>	<b>1.3</b>	<b>1.7</b>	<b>33.0</b>	<b>2.2</b>	<b>3.5</b>	<b>58.3</b>
<b>மொத்த ஏற்றுமதிகள்</b>	<b>951.7</b>	<b>1,091.6</b>	<b>14.7</b>	<b>1,888.4</b>	<b>2,192.4</b>	<b>16.1</b>

(அ) தற்காலிகமானவை

... புறக்கணிக்கத்தக்கவை

**மூலங்கள்:** இலங்கைச் சுங்கம், தேசிய இரத்தினக்கல் மற்றும் ஆபரணங்கள் அதிகாரசபை, இலங்கை பெற்றோலியக் கூட்டுத்தாபனம் மற்றும் ஏனைய பெற்றோலிய ஏற்றுமதியாளர்கள், இலங்கை மத்திய வங்கி

## வணிகப்பொருள் இறக்குமதிகளின் செயலாற்றம்<sup>2</sup>

ஒட்டுமொத்த இறக்குமதிகள்: வணிகப்பொருள் இறக்குமதிகள் மீதான செலவினம் 2021 பெப்புருவரியில் பதிவுசெய்யப்பட்ட ஐ.அ.டொலர் 1,524 மில்லியனாக ஓப்பிடுகையில் 2022 பெப்புருவரியில் ஐ.அ.டொலர் 1,873 மில்லியனிற்கு 22.9 சதவீதத்தினால் அதிகரித்தபோதிலும், 2021 திசெம்பர் மற்றும் 2022 சனவரியுடன் ஓப்பிடுகையில் வீழ்ச்சியொன்றினைப் பதிவுசெய்திருந்தது. சகல முக்கிய துறைகளினதும் செலவினத்தில் அதிகரிப்பு அவதானிக்கப்பட்டிருந்ததோடு இடைநிலைப் பொருட்களின் இறக்குமதிகள் விரிவாக்கத்திற்கு முக்கிய பங்களித்திருந்தன. ஒன்றுசேர்ந்த அடிப்படையில், 2021 சனவரியிலிருந்து பெப்புருவரி வரையிலான காலப்பகுதியில் பதிவுசெய்யப்பட்ட ஐ.அ.டொலர் 3,115 மில்லியனாக ஓப்பிடுகையில் 2022இன் தொடர்பான காலப்பகுதியில் மொத்த இறக்குமதிச் செலவினம் ஐ.அ.டொலர் 3,832 மில்லியனாக விளங்கி 23.0 சதவீத வளர்ச்சியொன்றினைப் பதிவுசெய்திருந்தது.

**நுகர்வுப் பொருட்கள்:** உணவல்லா நுகர்வுப் பொருட்கள் மீதான செலவினம் வீழ்ச்சியொன்றினைப் பதிவுசெய்திருந்த போதிலும் உணவு மற்றும் குடிபானங்கள் மீதான செலவின அதிகரிப்புக்களினால் உந்தப்பட்டு நுகர்வுப் பொருட்களின் இறக்குமதி மீதான செலவினம் 2021 பெப்புருவரி மாதத்திலும் பார்க்க 2022 பெப்புருவரியில் 9.5 சதவீதத்தினால் அதிகரித்தது. உணவு மற்றும் குடிபானங்கள் மீதான இறக்குமதிச் செலவினம் 22.5 சதவீதத்தினால் (ஆண்டிற்காண்டு) அதிகரித்தமைக்கு தானியங்கள் மற்றும் ஆலைக் கைத்தொழில் உற்பத்திகள் (முதன்மையாக அரிசி) என்பவற்றின் இறக்குமதிகள் முக்கிய காரணமாயமைந்தன. மேலும், வாசனைத்திரவியங்கள் (முக்கியமாக மிளகாய்), காய்கறிகள் (முக்கியமாக பெரிய வெங்காயம் மற்றும் உருளைக்கிழங்கு), கடலுணவு (முக்கியமாக உலர்ந்த மீன்), மற்றும் குடிபானங்கள் என்பவற்றின் இறக்குமதிச் செலவினத்தில் அதிகரிப்பு பதிவுசெய்யப்பட்ட வேளையில், தாழ்ந்த இறக்குமதி அளவுகள் காரணமாக எண்ணெய் மற்றும் கொழுப்புக்கள் (முக்கியமாக தேங்காய் எண்ணெய்), சீனி மற்றும் பாற்பண்ணை உற்பத்திகள் (முக்கியமாக பால் மா) என்பவற்றின் இறக்குமதிச் செலவினம் குறைவடைந்தது. அதேவேளை, தொலைத்தொடர்பூட்டல் கருவிகளின் (முக்கியமாக செல்லிடத் தொலைபேசிகள்) தாழ்ந்தளவிலான இறக்குமதிகள் காரணமாக உணவல்லா நுகர்வுப் பொருட்களின் இறக்குமதி 2.5 சதவீதத்தினால் வீழ்ச்சியடைந்தது. இறப்பர் உற்பத்திகள் மற்றும் தனியாள் ஊர்திகள் என்பவற்றின் இறக்குமதிகளும் 2021 பெப்புருவரியுடன் ஓப்பிடுகையில் 2022 பெப்புருவரியில் வீழ்ச்சியடைந்தன. எனினும், புடவை மற்றும் ஆடைப்பொருட்கள், வீட்டுச்சாதன மற்றும் தளபாட பொருட்கள் மற்றும் மருத்துவ மற்றும் மருந்தாக்கல் பொருட்கள் (முக்கியமாக ஊட்டச்சத்துக்கள்) என்பவற்றின் இறக்குமதிகள் 2021 பெப்புருவரியுடன் ஓப்பிடுகையில் 2022 பெப்புருவரியில் அதிகரிப்புக்களைப் பதிவுசெய்தன.

**இடைநிலைப் பொருட்கள்:** எரிபொருள், புடவைகள் மற்றும் புடவைப் பொருட்கள் (முக்கியமாக துணிகள்), அடிப்படை உலோகங்கள் (முக்கியமாக இரும்பு மற்றும் உருக்கு) மற்றும் இரசாயன உற்பத்திகள் என்பவற்றினால் உந்தப்பட்டு இடைநிலைப் பொருட்களின் இறக்குமதி மீதான செலவினம் 2022 பெப்புருவரியில் 29.0 சதவீதத்தினால் (ஆண்டிற்காண்டு) அதிகரித்தது. சுத்திகரிக்கப்பட்ட பெற்றோலியம் (LP எரிவாயு உள்ளடங்கலாக) மற்றும் மசகெண்ணெய் என்பவற்றின் தாழ்ந்த இறக்குமதி அளவுகளுக்கு மத்தியில் மசகெண்ணெய், சுத்திகரிக்கப்பட்ட பெற்றோலியம் மற்றும் நிலக்கரி என்பவற்றின் இறக்குமதி விலைகளில் ஏற்பட்ட அதிகரிப்புக்கள் காரணமாக எரிபொருள் மீதான இறக்குமதிச் செலவினம் 2022 பெப்புருவரியில் 44.4 சதவீதத்தினால் அதிகரித்தது. மசகெண்ணெய்யின் சராசரி இறக்குமதி விலை 2021 பெப்புருவரியில் பதிவுசெய்யப்பட்ட பீப்பாய் ஒன்றிற்கு ஐ.அ.டொலர் 64.07 உடன் ஓப்பிடுகையில் 2022 பெப்புருவரியில் ஐ.அ.டொலர் 76.41ஆக விளங்கியது. அதேவேளை, கோதுமை, உணவுத் தயாரிப்புக்கள் (முதன்மையாக பாம் எண்ணெய்), வளமாக்கிகள் மற்றும் இறப்பர் மற்றும் அதன் பொருட்கள் மீதான இறக்குமதிச் செலவினம் 2021 பெப்புருவரியுடன் ஓப்பிடுகையில் 2022 பெப்புருவரி காலப்பகுதியில் தாழ்ந்த அளவுகளினால் முதன்மையாக உந்தப்பட்டு வீழ்ச்சியடைந்தது.

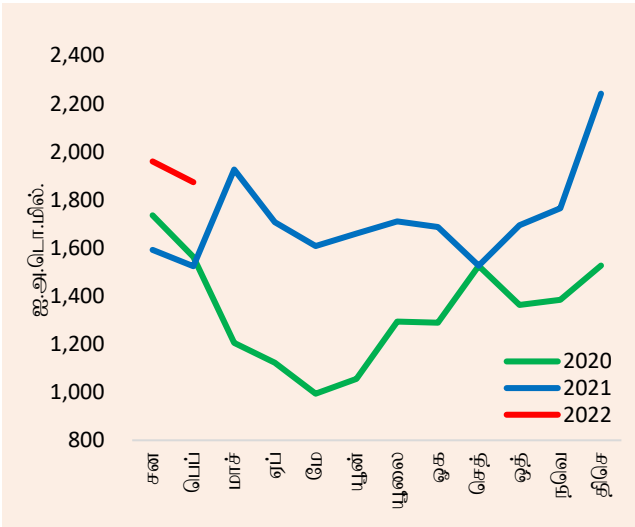
<sup>2</sup> நியம பன்னாட்டு வர்த்தக வகைப்படுத்தல் திருத்தம் 4இன் அடிப்படையிலமைந்த இறக்குமதிகளின் வகைப்படுத்தல் இணைப்பு II இல் காட்டப்பட்டுள்ளது.



**முதலீட்டுப் பொருட்கள்:** பொறி மற்றும் சாதனங்கள் மற்றும் கட்டடவாக்கப் பொருட்கள் ஆகியவற்றில் ஏற்பட்ட கணிசமான அதிகரிப்பு காரணமாக முதலீட்டுப் பொருட்களின் இறக்குமதி மீதான செலவினம் 2021 பெப்பருவரியுடன் ஒப்பிடுகையில் 2022இன் அதே மாத காலப்பகுதியில் 16.4 சதவீதத்தினால் அதிகரித்தது. பொறி மற்றும் சாதன பாகங்கள், இலத்திரனியல் மற்றும் பொறியியல் சாதனங்கள் ஆகியவற்றின் உயர்ந்தளவிலான இறக்குமதிகளால் பொறி மற்றும் சாதனங்களின் இறக்குமதி அதிகரித்தது. இரும்பு, உருக்கு மற்றும் அதன் பொருட்கள் மற்றும் சீமெந்து என்பவற்றினால் உந்தப்பட்டு கட்டடவாக்கப் பொருட்கள் மீதான இறக்குமதிச் செலவினம் அதிகரித்தது. தாங்கிகளதும் பவுசர்களதும் தாழ்ந்தளவிலான இறக்குமதிகளின் முக்கிய காரணமாக போக்குவரத்துச் சாதனங்கள் மீதான இறக்குமதிச் செலவினம் வீழ்ச்சியடைந்தது.

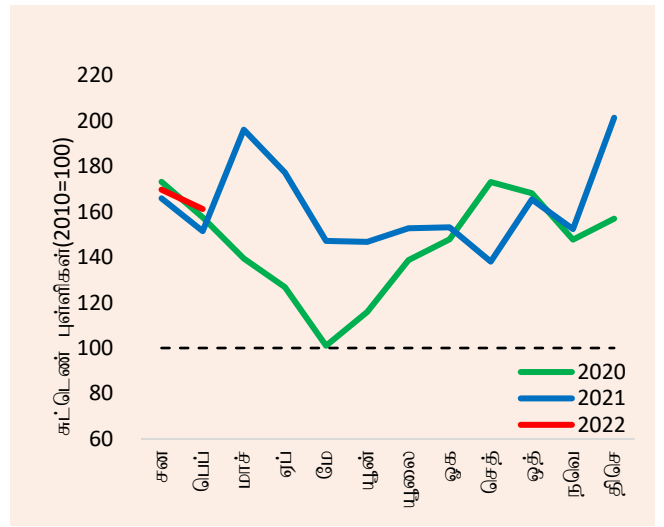
**இறக்குமதிச் சுட்டெண்கள்:** இறக்குமதி அளவு மற்றும் அலகுப் பெறுமதிச் சுட்டெண்கள் 2022 பெப்பருவரியில் முறையே 6.4 சதவீதத்தினாலும் 15.5 சதவீதத்தினாலும் (ஆண்டிற்காண்டு) அதிகரித்து 2022 பெப்பருவரியில் இறக்குமதிச் செலவினத்தின் அதிகரிப்பிற்கு அலகுப் பெறுமதித் தாக்கத்தினால் உந்தப்பட்டமையே முக்கிய காரணமென்பதைச் சுட்டிக்காட்டுகின்றது.

**வரைபடம் 7: மாதாந்த இறக்குமதிச் செயலாற்றம்**



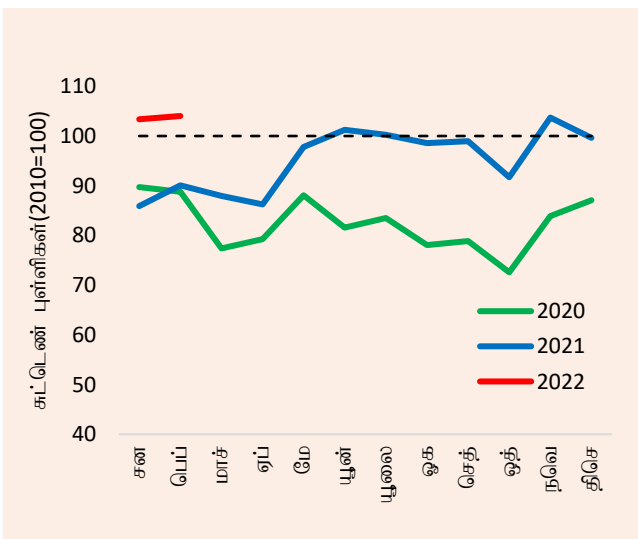
**மூலங்கள்:** இலங்கைச் சுங்கம், இலங்கை மத்திய வங்கி

**வரைபடம் 8: மாதாந்த இறக்குமதி அளவுச் சுட்டெண்**



**மூலம்:** இலங்கை மத்திய வங்கி

**வரைபடம் 9: மாதாந்த இறக்குமதி அலகுப் பெறுமதிச் சுட்டெண்**



**மூலம்:** இலங்கை மத்திய வங்கி

**அட்டவணை 3: வணிகப்பொருட்கள் இறக்குமதிகள் மீதான செலவினம் (அ)**

வகை	பெப்புருவரி 2021 (ஐ.அ.டொ. மில்)	பெப்புருவரி 2022 (ஐ.அ.டொ. மில்)	மாற்றம் (%)	சன-பெப் 2021 (ஐ.அ.டொ. மில்)	சன-பெப் 2022 (ஐ.அ.டொ. மில்)	மாற்றம் (%)
<b>1. நுகர்வுப் பொருட்கள்</b>	<b>272.7</b>	<b>298.8</b>	<b>9.5</b>	<b>618.3</b>	<b>658.8</b>	<b>6.5</b>
உணவு மற்றும் குடிவகைகள்	131.8	161.4	22.5	315.6	348.6	10.5
தானியங்கள் மற்றும் ஆலையிடும் கைத்தொழில் உற்பத்திகள்	2.9	41.7	1,320.4	6.7	102.2	1,420.3
பால் உற்பத்திகள்	31.7	23.6	-25.6	54.8	53.5	-2.4
காய்கறிகள் (ஆ)	27.2	33.0	21.2	67.6	62.6	-7.5
கடலுணவு	5.4	8.1	49.0	17.5	16.5	-5.7
சீனி மற்றும் சிற்றூண்டிகள்	29.1	17.7	-39.1	86.6	43.8	-49.5
வாசனைத்திரவியங்கள்	6.2	15.0	141.9	18.7	26.9	43.3
ஏனைய உணவு மற்றும் குடிபானங்கள்	29.3	22.4	-23.4	63.6	43.2	-32.0
<b>உணவல்லா நுகர்வுப் பொருட்கள்</b>	<b>140.9</b>	<b>137.3</b>	<b>-2.5</b>	<b>302.7</b>	<b>310.2</b>	<b>2.5</b>
தனியாள் ஊர்திகள்	0.9	0.7	-23.2	1.4	1.4	-2.7
மருந்து மற்றும் மருந்தாக்கல் பொருட்கள்	41.2	44.5	8.1	86.0	123.4	43.5
வீட்டுச்சாதனப் பொருட்கள்	17.5	17.8	1.6	39.4	34.1	-13.5
புடவை மற்றும் ஆடைப்பொருட்கள்	17.4	25.7	47.4	35.9	48.6	35.1
தொலைத்தொடர்பூட்டல் சாதனங்கள்	30.8	8.6	-72.2	69.2	25.3	-63.4
வீட்டுச் சாதனம் மற்றும் தளபாடங்கள்	13.8	20.7	49.6	29.5	36.0	22.3
ஏனைய உணவல்லா நுகரக்கூடியவைகள்	19.3	19.4	0.6	41.2	41.4	0.4
<b>2. இடைநிலைப் பொருட்கள்</b>	<b>945.9</b>	<b>1,219.8</b>	<b>29.0</b>	<b>1,860.8</b>	<b>2,432.3</b>	<b>30.7</b>
எரிபொருள்	320.2	462.2	44.4	630.0	892.5	41.7
இதில் மசகெண்ணெய்	44.9	51.6	14.9	127.1	110.1	-13.4
சுத்திகரிக்கப்பட்ட பெற்றோலியம்	246.5	338.8	37.5	443.0	650.0	46.7
நிலக்கரி	28.8	71.8	149.4	59.9	132.4	120.9
வைரங்கள் மற்றும் அருங்கற்கள், உலோகங்கள்	12.1	12.5	3.0	23.1	26.5	14.4
புடவைகள் மற்றும் ஆடைப்பொருட்கள்	222.8	323.1	45.1	459.2	639.7	39.3
தாள் மற்றும் அட்டை மற்றும் அதன் பொருட்கள்	31.9	40.3	26.5	63.1	81.6	29.3
வேளாண்மை உள்ளீடுகள்	19.3	18.1	-6.6	42.5	35.0	-17.6
கோதுமை மற்றும் சோளம்	55.5	15.8	-71.5	62.4	57.5	-7.8
அடிப்படை உலோகங்கள்	28.2	71.5	153.9	66.9	146.4	118.8
பிளாத்திக்கு மற்றும் அவற்றின் பொருட்கள்	57.8	66.8	15.6	117.1	143.9	22.9
இரசாயன உற்பத்திகள்	77.4	92.4	19.3	165.5	179.2	8.3
வளமாக்கி	14.0	4.2	-70.2	18.7	6.7	-64.4
இறப்பர் மற்றும் அதன் பொருட்கள்	34.4	33.4	-2.9	60.5	67.2	11.1
கனிம உற்பத்திகள்	7.5	12.4	64.9	19.8	29.0	46.3
ஏனைய இடைநிலைப் பொருட்கள்	64.8	67.2	3.6	131.9	127.2	-3.6
<b>3. முதலீட்டுப் பொருட்கள்</b>	<b>303.7</b>	<b>353.6</b>	<b>16.4</b>	<b>633.8</b>	<b>740.3</b>	<b>16.8</b>
பொறி மற்றும் கருவிகள்	193.8	224.3	15.7	410.5	468.1	14.0
கட்டடப் பொருட்கள்	89.2	115.5	29.5	176.9	239.5	35.4
போக்குவரத்துச் சாதனங்கள்	20.6	13.1	-36.2	46.1	31.8	-31.0
ஏனைய முதலீட்டுப்பொருட்கள்	0.1	0.7	529.2	0.3	1.0	233.4
<b>4. வகைப்படுத்தப்படாத இறக்குமதிகள்</b>	<b>1.3</b>	<b>0.8</b>	<b>-41.0</b>	<b>2.3</b>	<b>0.9</b>	<b>-60.9</b>
<b>மொத்த இறக்குமதிகள்</b>	<b>1,523.6</b>	<b>1,872.9</b>	<b>22.9</b>	<b>3,115.2</b>	<b>3,832.3</b>	<b>23.0</b>
<b>எரிபொருள் அல்லாத இறக்குமதிகள்</b>	<b>1,203.4</b>	<b>1,410.8</b>	<b>17.2</b>	<b>2,485.2</b>	<b>2,939.9</b>	<b>18.3</b>

(அ) தற்காலிகமானவை

(ஆ) பருப்பு வகை, வெங்காயம், உருளைக்கிழங்கு, அவரை வகை மற்றும் பிற காய்கறிகளை உள்ளடக்குகின்றது

**முலங்கள்:** இலங்கைச் சுங்கம், இலங்கை பெற்றோலியக் கூட்டுத்தாபனம், லங்கா ஐஓசி பிஎல்சி, இலங்கை மத்திய வங்கி

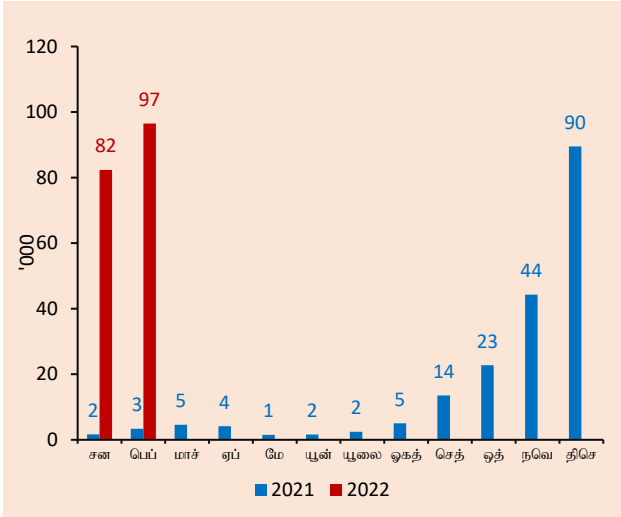


## வெளிநாட்டு நடைமுறைக் கணக்கிற்கான ஏனைய முக்கிய உட்பாய்ச்சல்கள்

**தொழிலாளர் பணவனுப்பல்கள்:** தொழிலாளர் பணவனுப்பல்கள் முன்னைய மாதத்தில் பதிவுசெய்யப்பட்டிருந்த ஐ.அ.டொலர் 259 மில்லியன் மற்றும் முன்னைய ஆண்டின் பெப்புருவரி மாதத்தில் பதிவுசெய்யப்பட்டிருந்த ஐ.அ.டொலர் 580 மில்லியன் ஆகியவற்றுடன் ஒப்பிடுகையில் 2022இன் தொடர்பான காலப்பகுதியில் ஐ.அ.டொலர் 205 மில்லியனாக விளங்கின. வெளிநாட்டுத் தொழில் வாய்ப்புக்காக நாட்டிலிருந்தான மொத்தப் புறப்படுகைகள் 2022 பெப்புருவரி மாத காலப்பகுதியில் 22,074ஆகப் பதிவுசெய்திருந்ததுடன் தேர்ச்சியற்ற (6,548), வீட்டுப்பணிப் பெண்கள் (6,451) மற்றும் தேர்ச்சிபெற்ற (6,294) ஆகிய வகைகளினால் முக்கியமாகப் பங்களிக்கப்பட்டிருந்தன.

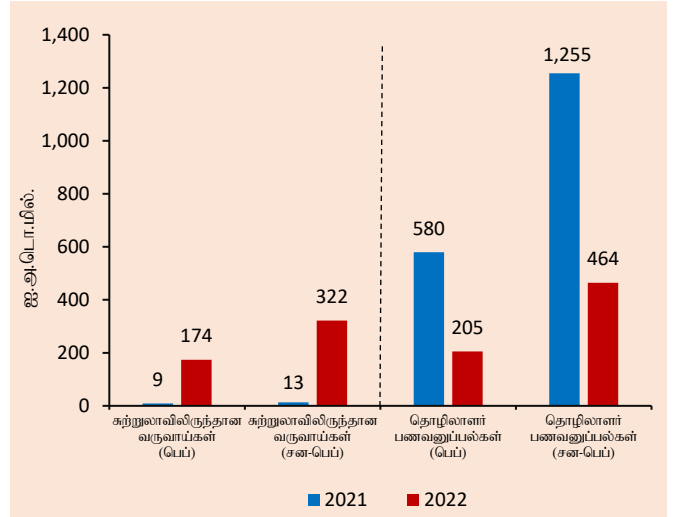
**சுற்றுலாப் பயணிகள்:** சுற்றுலாப் பயணிகளின் வருகைகள் முன்னைய மாதத்தில் பதிவுசெய்யப்பட்ட 82,327 வருகைகளுடன் ஒப்பிடுகையில் 2022 பெப்புருவரியில் 96,507ஆக பதிவுசெய்யப்பட்டிருந்தன. 2022 பெப்புருவரி காலப்பகுதியில் சுற்றுலாப் பயணிகளின் வருகைகளின் முக்கிய மூல நாடுகளாக ருசியா, இந்தியா, ஐக்கிய இராச்சியம், ஜேர்மனி மற்றும் பிரான்ஸ் என்பன காணப்பட்டன. சுற்றுலாத்துறையிலிருந்தான வருவாய்கள் முன்னைய மாதத்தில் பதிவுசெய்யப்பட்டிருந்த ஐ.அ.டொலர் 148 மில்லியனுடனும் முன்னைய ஆண்டின் பெப்புருவரி மாதத்தில் பதிவுசெய்யப்பட்டிருந்த ஐ.அ.டொலர் 9 மில்லியனுடனும் ஒப்பிடுகையில் 2022 பெப்புருவரியில் ஐ.அ.டொலர் 174 மில்லியனாக தற்காலிகமாக மதிப்பிடப்பட்டுள்ளன.

**வரைபடம் 10: மாதாந்த சுற்றுலாப் பயணிகள் வருகைகள்**



**மூலம்:** இலங்கை சுற்றுலா அபிவிருத்தி அதிகாரசபை

**வரைபடம் 11: சுற்றுலா மற்றும் தொழிலாளர் பணவனுப்பல்களிலிருந்தான வருவாய்கள்**



**மூலங்கள்:** இலங்கை சுற்றுலா அபிவிருத்தி அதிகாரசபை உரிமம்பெற்ற வங்கிகள் இலங்கை மத்திய வங்கி

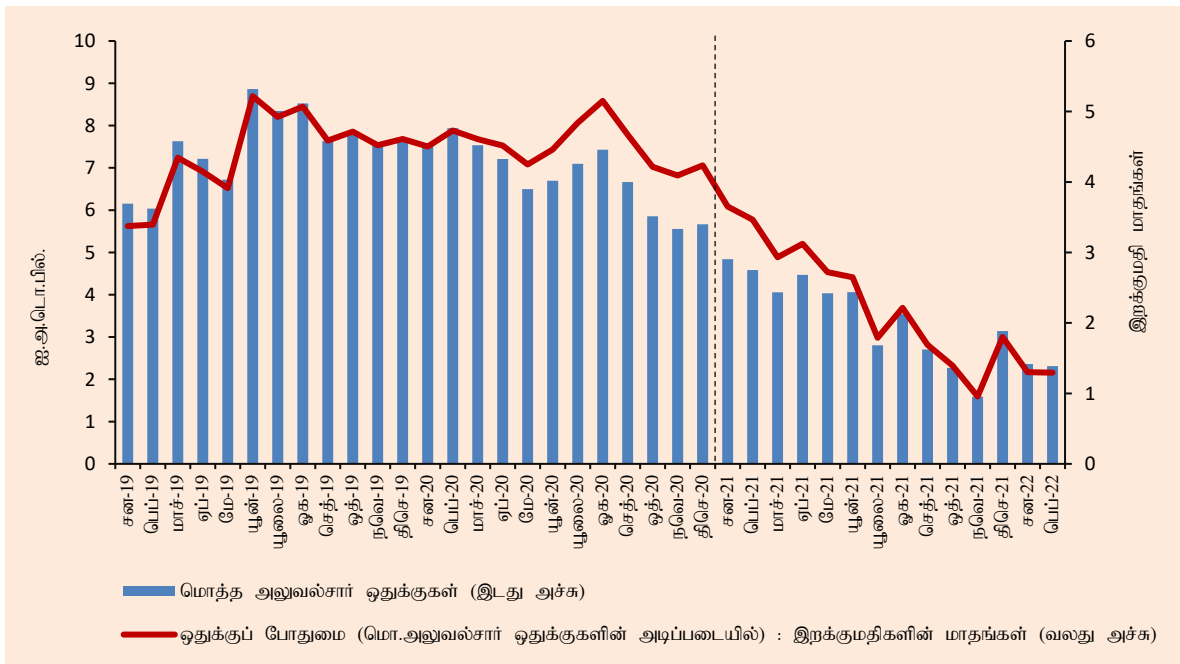
## நிதியியல் பாய்ச்சல்கள்

2022 பெப்புருவரியில் அரசு பிணையங்கள் சந்தையில் வெளிநாட்டு முதலீட்டாளர்களது கொடுக்கல்வாங்கல்கள் எதுவும் இடம்பெறவில்லை. 2022 பெப்புருவரி வரையிலான இரண்டு மாத காலப்பகுதியில் அரசு பிணையங்கள் சந்தையிலிருந்தான ஒன்றுசேர்ந்த தேறிய உட்பாய்ச்சல் ஐ.அ.டொலர் 4 மில்லியனாக விளங்கிய வேளையில், வெளிநாட்டு இருப்புக்களுக்கான வெளிநின்ற வெளிப்படுத்துகை 2022 பெப்புருவரி இறுதியிலுள்ளவாறு ஐ.அ.டொலர் 13 மில்லியனாகத் தொடர்ந்தும் குறைவாகவே காணப்பட்டது. அதேவேளை, முதலாந்தர மற்றும் இரண்டாந்தர சந்தைக் கொடுக்கல்வாங்கல்கள் உள்ளடங்கலாக கொழும்பு பங்குப் பரிவர்த்தனை 2022 பெப்புருவரியில் ஐ.அ.டொலர் 49 மில்லியன் கொண்ட தேறிய உட்பாய்ச்சலொன்றைப் பதிவுசெய்திருந்தது. ஒன்றுசேர்ந்த அடிப்படையில், முதலாந்தர மற்றும் இரண்டாந்தர சந்தைக் கொடுக்கல்வாங்கல்கள் உள்ளடங்கலாக கொழும்புப் பங்குப் பரிவர்த்தனையானது 2022 பெப்புருவரியில் முடிவடைகின்ற இரண்டு மாத காலப்பகுதியில் ஐ.அ.டொலர் 85 மில்லியன் கொண்ட தேறிய உட்பாய்ச்சலொன்றைப் பதிவுசெய்தது.

## பன்னாட்டு ஒதுக்குகள்

மொத்த அலுவல்சார் ஒதுக்குகள் 2022 பெப்புருவரி இறுதியில் ஐ.அ.டொலர் 2.3 பில்லியனாக விளங்கின. இது, பயன்பாட்டிற்கான நிபந்தனைகளுக்குட்பட்ட ஏறத்தாழ ஐ.அ.டொலர் 1.5 பில்லியனிற்கு நிகரான சீன மக்கள் வங்கியிடமிருந்தான பரஸ்பர பரிமாற்றலின் பெறுகையினை உள்ளடக்கியிருந்தது. மொத்த அலுவல்சார் ஒதுக்குகளையும் வங்கித் தொழில் துறையின் வெளிநாட்டுச் சொத்துக்களையும் உள்ளடக்கிய மொத்த வெளிநாட்டுச் சொத்துக்கள் 2022 பெப்புருவரி இறுதியில் ஐ.அ.டொலர் 5.6 பில்லியனாக விளங்கின.

வரைபடம் 12: மொத்த அலுவல்சார் ஒதுக்குகள் மற்றும் ஒதுக்குப் போதுமை

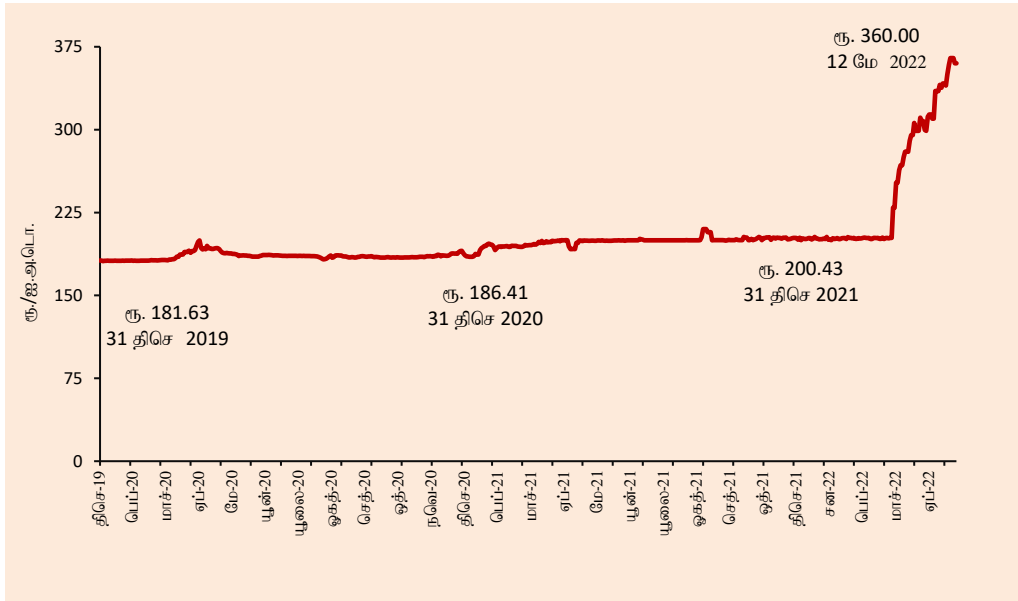


மூலம்: இலங்கை மத்திய வங்கி

## வெளிநாட்டுச் செலாவணி வீத அசைவுகள்

2022 மாச்சின் ஆரம்பத்திலிருந்து செலாவணி வீதத்தில் குறிப்பிடத்தக்கதொரு தேய்வொன்று அவதானிக்கப்பட்டது. 2022 மாச்சின் முன்னைய காலப்பகுதிவரை ஐ.அ.டொலரொன்றிற்கு ஏறத்தாழ 202-203 ரூபாவாக உறுதியாகக் காணப்பட்ட இலங்கை ரூபாவானது, 2022 மாச்சு மாதத்தின் முதலாம் வாரத்தில் அளவிடப்பட்ட சீராக்கமொன்றிற்கு அனுமதிக்கப்பட்டது. எனினும், உள்நாட்டு வெளிநாட்டுச் செலாவணிச் சந்தையில் அதிகரித்தளவிலான அழுத்தம் காரணமாக அதனைத் தொடர்ந்து மேற்கொள்ளப்பட்ட சந்தைச் சீராக்கம் செலாவணி வீதத்தில் விஞ்சுதலொன்றினைத் தோற்றுவித்தது. இதற்கமைய, 2022 மே 12 வரையான இவ்வாண்டு காலப்பகுதியில் இலங்கை ரூபா ஐ.அ.டொலருக்கெதிராக 44.3 சதவீத தேய்வொன்றினைப் பதிவுசெய்தது. அதேவேளை, குறுக்கு நாணய அசைவுகளைப் பிரதிபலிக்கின்ற விதத்தில் 2022 மே 12 வரையான இவ்வாண்டு காலப்பகுதியில் இலங்கை ரூபா யூரோ, ஸ்ரேலிங் பவுன், யப்பானிய யென், அவுஸ்திரேலிய டொலர் மற்றும் இந்திய ரூபா என்பவற்றிற்கெதிராக தேய்வடைந்தது.

வரைபடம் 13: ஐக்கிய அமெரிக்க டொலரிற்கெதிராக இலங்கை ரூபாவின் அசைவு



மூலம்: இலங்கை மத்திய வங்கி

அட்டவணை 4: தெரிவுசெய்யப்பட்ட நாணயங்களுக்கெதிராக இலங்கை ரூபாவின் அசைவு

நாணயம்	2020	2021	2022 ( மே 12 வரை) உயர்வு (+)/ தேய்வு (-)
ஐ.அ.டொலர்	-2.6%	-7.0%	-44.3%
யூரோ	-11.2%	+1.1%	-40.1%
ஸ்ரேலிங் பவுன்	-6.2%	-6.0%	-38.6%
யப்பானிய யென்	-7.5%	+3.8%	-37.2%
அவுஸ்திரேலிய டொலர்	-11.4%	-1.2%	-41.8%
இந்திய ரூபா	0.0%	-5.5%	-42.1%

மூலம்: இலங்கை மத்திய வங்கி

**இணைப்பு I:**

**நியம பன்னாட்டு வர்த்தக வகைப்படுத்தல் திருத்தம் 4 இன்படி வகைப்படுத்தப்பட்ட ஏற்றுமதி வருவாய்கள் (அ)**

வகை	பெப்புருவரி 2021 (ஐ.அ.டொ. மில்)	பெப்புருவரி 2022 (ஐ.அ.டொ. மில்)	மாற்றம் (%)	சன-பெப் 2021 (ஐ.அ.டொ. மில்)	சன-பெப் 2022 (ஐ.அ.டொ. மில்)	மாற்றம் (%)
<b>0. உணவு மற்றும் உயிருடனான விலங்குகள்</b>	<b>209.9</b>	<b>213.2</b>	<b>1.6</b>	<b>419.1</b>	<b>429.0</b>	<b>2.4</b>
03 மீன் மற்றும் மீன் தயாரிப்புகள்	16.6	24.0	43.9	35.9	51.1	42.4
04 தானியங்கள் மற்றும் தானியத் தயாரிப்புகள்	6.7	5.7	-15.2	12.4	11.5	-7.7
05 காய்கறிகள் மற்றும் பழவர்க்கங்கள்	32.1	34.4	7.4	59.7	73.5	23.2
07 கோப்பி, தேயிலை, கொக்கோ, வாசனைத்திரவியங்கள் மற்றும் அவற்றின் தயாரிப்புகள்	141.4	127.8	-9.6	281.7	253.6	-10.0
<b>1. குடிபானங்கள் மற்றும் புகையிலை</b>	<b>9.3</b>	<b>12.3</b>	<b>32.3</b>	<b>19.8</b>	<b>21.0</b>	<b>6.3</b>
11 குடிபானங்கள்	2.0	3.4	68.5	4.7	5.8	22.3
12 புகையிலை மற்றும் புகையிலைத் தயாரிப்புகள்	7.3	8.9	22.3	15.1	15.3	1.3
<b>2. மசகுப் பொருட்கள், எரிபொருள் தவிர்ந்த சமையலுக்குப் பயன்படுத்தப்படாதவை</b>	<b>32.9</b>	<b>42.3</b>	<b>28.8</b>	<b>63.9</b>	<b>80.4</b>	<b>25.8</b>
23 மசகு இறப்பர்	2.8	5.0	78.5	6.8	10.2	49.5
26 புடவை துணிகள் மற்றும் அவற்றின் கழிவுகள்	19.2	22.9	18.8	36.0	41.6	15.5
<b>3. கனிப் பொருள் எரிபொருட்கள், உராய்வு நீக்கிகள் மற்றும் தொடர்பான பொருட்கள்</b>	<b>22.7</b>	<b>56.8</b>	<b>150.6</b>	<b>57.1</b>	<b>124.0</b>	<b>117.2</b>
33 பெற்றோலியம், பெற்றோலிய உற்பத்திகள் மற்றும் தொடர்பான பொருட்கள்	22.7	56.8	150.6	57.1	108.1	89.4
34 வாயு, இயற்கை மற்றும் தயாரிக்கப்பட்டவை	-	-	-	-	15.9	-
<b>4. விலங்கு மற்றும் காய்கறி எண்ணெய், கொழுப்பு மற்றும் மெழுகு</b>	<b>10.1</b>	<b>9.1</b>	<b>-9.8</b>	<b>17.2</b>	<b>16.0</b>	<b>-7.3</b>
42 நிர்ணயிக்கப்பட்ட காய்கறி கொழுப்பு மற்றும் எண்ணெய், மசகு, சுத்திகரிக்கப்பட்ட அல்லது பின்னப்படுத்தப்பட்டவை	5.8	5.3	-8.1	10.0	10.9	8.6
<b>5. இரசாயனங்கள் மற்றும் தொடர்பான உற்பத்திகள் வே.எ.கு</b>	<b>21.2</b>	<b>19.4</b>	<b>-8.4</b>	<b>42.8</b>	<b>40.2</b>	<b>-6.0</b>
<b>6. தயாரிக்கப்பட்ட பொருட்களின் வகைப்படி முக்கியமாக வகைப்படுத்தப்பட்டவை</b>	<b>123.3</b>	<b>151.0</b>	<b>22.5</b>	<b>254.9</b>	<b>295.3</b>	<b>15.8</b>
62 இறப்பர் தயாரிப்புகள் வே.எ.கு	51.5	61.0	18.5	104.2	114.8	10.2
65 புடவை நூழிழை, துணிகள், தயாரிக்கப்பட்ட பொருட்கள் போன்றவை வே.எ.கு	32.9	36.7	11.7	68.0	72.9	7.3
66 உலோகமல்லா கனிப்பொருள் தயாரிப்புகள் வே.எ.கு	24.5	30.1	23.1	53.2	64.7	21.7
<b>7. பொறிகள், போக்குவரத்துக் கருவிகள்</b>	<b>47.2</b>	<b>54.7</b>	<b>15.8</b>	<b>94.1</b>	<b>106.9</b>	<b>13.6</b>
77 மின்னியல் பொறிகள், துணைப் பொருட்கள் மற்றும் சாதனங்கள் வே.எ.கு மற்றும் மின்னியல் உதிரிப்பாகங்கள்	26.2	28.2	7.7	48.6	55.6	14.4
<b>8. பல்வகைத் தயாரிப்புப் பொருட்கள்</b>	<b>475.2</b>	<b>532.7</b>	<b>12.1</b>	<b>919.3</b>	<b>1,079.7</b>	<b>17.5</b>
84 ஆடைப் பொருட்கள் மற்றும் துணிகளுடன் இணைந்த பொருட்கள்	440.8	486.7	10.4	856.4	997.4	16.5
<b>9. பண்டங்கள் மற்றும் இப்புள்ளிவிபரத்தில் வேறு எங்கும் வகைப்படுத்தப்படாத கொடுக்கல்வாங்கல்</b>	<b>-</b>	<b>...</b>	<b>-</b>	<b>0.2</b>	<b>...</b>	<b>-99.7</b>
<b>மொத்த ஏற்றுமதிகள்</b>	<b>951.7</b>	<b>1,091.6</b>	<b>14.7</b>	<b>1,888.4</b>	<b>2,192.4</b>	<b>16.1</b>

(அ) தற்காலிகமானது  
வே.எ.கு வேறு எங்கும் குறிப்பிடப்படாதவை  
... புறக்கணிக்கத்தக்கவை

**மூலங்கள்:** இலங்கைச் சுங்கம், தேசிய இரத்தினக்கல் மற்றும் ஆபரணங்கள் அதிகாரசபை, இலங்கை பெற்றோலியக் கூட்டுத்தாபனம் மற்றும் ஏனைய பெற்றோலிய ஏற்றுமதியாளர்கள், இலங்கை மத்திய வங்கி

குறிப்பு: முதலாவது இலக்கம் பன்னாட்டு வர்த்தக வகைப்படுத்தல் நியமத்தின் 'பகுதியினையும்' முதலாவது மற்றும் இரண்டாவது இலக்கங்கள் அதன் 'பிரிவினையும்' எடுத்துக்காட்டுகின்றன. மேற்குறிப்பிட்ட அட்டவணை பன்னாட்டு வர்த்தக வகைப்படுத்தல் நியமத்தின் தெரிவுசெய்யப்பட்ட பிரிவுகளை மாத்திரம் காட்டுகிறது. பன்னாட்டு வர்த்தக வகைப்படுத்தல் நியமம் தொடர்பான மேலதிகத் தகவல்களுக்கு இலங்கை மத்திய வங்கியின் ஆண்டறிக்கை 2017இன் சிறப்புக் குறிப்பு 4இனை தயவுசெய்து பார்க்கவும்.

[https://www.cbsl.gov.lk/sites/default/files/cbslweb\\_documents/publications/annual\\_report/2017/ta/9\\_Chapter\\_05.pdf](https://www.cbsl.gov.lk/sites/default/files/cbslweb_documents/publications/annual_report/2017/ta/9_Chapter_05.pdf)

**இணைப்பு II:**

**நியம பன்னாட்டு வர்த்தக வகைப்படுத்தல் திருத்தம் 4 இன்படி வகைப்படுத்தப்பட்ட இறக்குமதிச் செலவினம் (அ)**

வகை	பெப்புருவரி 2021 (ஐ.அ.டொ. மில்)	பெப்புருவரி 2022 (ஐ.அ.டொ. மில்)	மாற்றம் (%)	சன-பெப் 2021 (ஐ.அ.டொ. மில்)	சன-பெப் 2022 (ஐ.அ.டொ. மில்)	மாற்றம் (%)
<b>0. உணவு மற்றும் உயிருடனான விலங்குகள்</b>	<b>195.1</b>	<b>195.6</b>	<b>0.2</b>	<b>396.5</b>	<b>444.3</b>	<b>12.0</b>
02 பாற்பண்ணை உற்பத்திகள் மற்றும் பறவைகளின் முட்டைகள்	31.7	23.6	-25.6	54.9	53.5	-2.5
03 மீன் மற்றும் மீன் தயாரிப்புகள்	5.6	8.2	47.4	17.7	16.8	-5.6
04 தானியங்கள் மற்றும் தானியத் தயாரிப்புகள்	58.3	57.0	-2.2	68.6	159.0	131.8
05 காய்கறிகள் மற்றும் பழவர்க்கங்கள்	33.1	40.1	21.2	79.7	76.5	-4.1
06 சீனி, சீனித் தயாரிப்புகள் மற்றும் தேன்	29.1	17.7	-39.1	86.6	43.8	-49.4
07 கோப்பி, தேயிலை, கொக்கோ, வாசனைத்திரவியங்கள் மற்றும் அவற்றின் தயாரிப்புகள்	9.2	19.3	109.0	25.3	35.8	41.6
<b>1. குடிபானங்கள் மற்றும் புகையிலை</b>	<b>5.0</b>	<b>9.5</b>	<b>87.8</b>	<b>12.1</b>	<b>17.3</b>	<b>42.8</b>
<b>2. மசகுப் பொருட்கள், எரிபொருள் தவிர்ந்த சமையலுக்குப் பயன்படுத்தப்படாதவை</b>	<b>45.8</b>	<b>46.6</b>	<b>1.8</b>	<b>86.1</b>	<b>95.7</b>	<b>11.1</b>
23 மசகு இறப்பர்	30.7	27.8	-9.5	52.9	56.0	5.9
26 புடவை துணிகள் மற்றும் அவற்றின் கழிவுகள்	0.9	3.5	290.3	2.8	5.3	88.5
<b>3. கனிப் பொருள் எரிபொருட்கள், உராய்வு நீக்கிகள் மற்றும் தொடர்பான பொருட்கள்</b>	<b>320.2</b>	<b>462.2</b>	<b>44.4</b>	<b>630.0</b>	<b>892.5</b>	<b>41.7</b>
33 பெற்றோலியம், பெற்றோலிய உற்பத்திகள் மற்றும் தொடர்பான பொருட்கள்	265.6	375.9	41.5	526.7	713.4	35.4
34 வாயு, இயற்கை மற்றும் தயாரிக்கப்பட்டவை	25.8	14.4	-44.0	43.4	46.7	7.7
<b>4. விலங்கு மற்றும் காய்கறி எண்ணெய், கொழுப்பு மற்றும் மெழுகு</b>	<b>34.3</b>	<b>9.2</b>	<b>-73.1</b>	<b>67.7</b>	<b>17.1</b>	<b>-74.8</b>
42 நிர்ணயிக்கப்பட்ட காய்கறி கொழுப்பு மற்றும் எண்ணெய், மசகு, சுத்திகரிக்கப்பட்ட அல்லது பின்னப்படுத்தப்பட்டவை	32.7	7.4	-77.5	64.3	13.1	-79.6
<b>5. இரசாயனங்கள் மற்றும் தொடர்பான உற்பத்திகள் வே.எ.கு</b>	<b>185.7</b>	<b>206.9</b>	<b>11.5</b>	<b>381.0</b>	<b>453.8</b>	<b>19.1</b>
54 மருந்து மற்றும் மருந்தாக்கல் உற்பத்திகள்	36.8	41.0	11.5	75.5	116.4	54.2
56 வளமாக்கி மற்றும் தயாரிக்கப்பட்டவை	14.0	4.2	-70.1	18.7	6.7	-64.3
57 ஆரம்ப வடிவத்தில் பிளாத்திக்குகள்	41.6	47.6	14.4	83.2	105.1	26.2
58 ஆரம்ப வடிவத்தில் அல்லாத பிளாத்திக்குகள்	12.7	17.0	34.4	28.3	35.8	26.4
<b>6. தயாரிக்கப்பட்ட பொருட்களின் வகைப்படி முக்கியமாக வகைப்படுத்தப்பட்டவை</b>	<b>399.2</b>	<b>583.0</b>	<b>46.0</b>	<b>820.3</b>	<b>1,170.5</b>	<b>42.7</b>
64 தாள், தாள் அட்டைகள் மற்றும் அவற்றின் பொருட்கள்	30.2	38.9	29.1	60.6	76.4	26.1
65 புடவை நாழிலை, துணிகள், தயாரிக்கப்பட்ட பொருட்கள் போன்றவை வே.எ.கு	220.3	318.8	44.7	454.2	627.3	38.1
66 உலோகமல்லா கனிப்பொருள் தயாரிப்புகள் வே.எ.கு	37.3	48.6	30.5	78.0	103.6	32.8
67 இரும்பு மற்றும் உருக்கு	40.2	96.5	140.4	84.0	192.8	129.7
<b>7. பொறிகள், போக்குவரத்துக் கருவிகள்</b>	<b>265.5</b>	<b>272.8</b>	<b>2.7</b>	<b>572.5</b>	<b>567.2</b>	<b>-0.9</b>
72 குறிப்பிட்ட கைத்தொழில்களுக்கான சிறப்பியல்புவாய்ந்த பொறி	45.8	56.2	22.8	98.8	112.8	14.2
74 பொதுவான கைத்தொழில்களுக்கான பொறி மற்றும் கருவிகள் வே.எ.கு பொறி உதிரிப்பாகங்கள்	49.4	58.7	18.9	100.8	104.8	3.9
75 அலுவலக எந்திரங்கள் மற்றும் தன்னியக்க தரவு செயன்முறைப்படுத்தல் எந்திரங்கள்	23.3	20.5	-12.0	49.3	49.6	0.5
76 தொலைத்தொடர்புட்பட்ட மற்றும் ஒலிப் பதிவுகள் மற்றும் மீன் தயாரிப்பு பொறிகள் மற்றும் கருவிகள்	55.5	27.2	-51.0	123.6	65.8	-46.8
77 மின்னியல் பொறிகள், துணைப் பொருட்கள் மற்றும் சாதனங்கள் வே.எ.கு மற்றும் மின்னியல் உதிரிப்பாகங்கள்	47.2	72.2	52.9	109.4	134.4	22.9
78 வீதி ஊர்திகள்	24.8	17.2	-30.5	55.5	38.1	-31.3
<b>8. பல்வகைத் தயாரிப்புப் பொருட்கள்</b>	<b>71.4</b>	<b>86.6</b>	<b>21.3</b>	<b>146.4</b>	<b>173.1</b>	<b>18.2</b>
84 ஆடைப் பொருட்கள் மற்றும் துணிகளுடன் இணைந்த பொருட்கள்	15.0	21.5	43.8	29.5	40.9	38.7
87 தொழில்சார், விஞ்ஞான மற்றும் கட்டுப்பாட்டுச் சாதனங்கள் மற்றும் வே.எ.கு கருவிகள்	16.9	17.4	3.0	34.3	33.1	-3.4
<b>9. பண்டங்கள் மற்றும் இப்புள்ளிவிபரத்தில் வேறு எங்கும் வகைப்படுத்தப்படாத கொடுக்கல்வாங்கல்</b>	<b>1.3</b>	<b>0.7</b>	<b>-50.5</b>	<b>2.5</b>	<b>1.0</b>	<b>-59.1</b>
<b>மொத்த இறக்குமதிகள்</b>	<b>1,523.6</b>	<b>1,872.9</b>	<b>22.9</b>	<b>3,115.2</b>	<b>3,832.3</b>	<b>23.0</b>

(அ) தற்காலிகமானது  
வே.எ.கு வேறு எங்கும் குறிப்பிடப்படாதவை

**முலங்கள்:** இலங்கைச் சுங்கம், இலங்கை பெற்றோலியக் கூட்டுத்தாபனம், லங்கா ஐஓசி பிஎல்சி, இலங்கை மத்திய வங்கி

குறிப்பு: முதலாவது இலக்கம் பன்னாட்டு வர்த்தக வகைப்படுத்தல் நியமத்தின் 'பகுதியினையும்' முதலாவது மற்றும் இரண்டாவது இலக்கங்கள் அதன் 'பிரிவினையும்' எடுத்துக்காட்டுகின்றன. மேற்குறிப்பிட்ட அட்டவணை பன்னாட்டு வர்த்தக வகைப்படுத்தல் நியமத்தின் தெரிவுசெய்யப்பட்ட பிரிவுகளை மாத்திரம் காட்டுகிறது. பன்னாட்டு வர்த்தக வகைப்படுத்தல் நியமம் தொடர்பான மேலதிகத் தகவல்களுக்கு இலங்கை மத்திய வங்கியின் ஆண்டறிக்கை 2017இன் சிறப்புக் குறிப்பு 4இனை தயவுசெய்து பார்க்கவும். [https://www.cbsl.gov.lk/sites/default/files/cbslweb\\_documents/publications/annual\\_report/2017/ta/9\\_Chapter\\_05.pdf](https://www.cbsl.gov.lk/sites/default/files/cbslweb_documents/publications/annual_report/2017/ta/9_Chapter_05.pdf)