

வெளியீடுபவர் பொருளாதார ஆராய்ச்சித் திணைக்களம்

திகதி 2022 பெப்புருவரி 11

வெளிநாட்டுத்துறைச் செயலாற்றம் - 2021 திசெம்பர்

பொதுநோக்கு

ஏற்றுமதிகளிலிருந்தான வருவாய்கள் தொடர்ச்சியாக ஏழாவது தடவையாக ஐ.அ.டொலர் 1.0 பில்லியனை விஞ்சிய பெறுமதிகளைக் கொண்டிருந்த போதும், வர்த்தகக் கணக்கின் பற்றாக்குறை ஓராண்டிற்கு முன்னைய நிலையுடன் ஒப்பிடுகையில் 2021 திசெம்பரில் விரிவடைந்தமைக்கு இறக்குமதிகளின் மிதமிஞ்சிய அதிகரிப்பினால் பதிவுசெய்யப்பட்ட முன்னொருபோதுமில்லாத உயர்ந்தளவிலான மாதாந்த இறக்குமதிச் செலவினம் முக்கிய காரணமாயமைந்தது. 2021ஆம் ஆண்டுப்பகுதியில், ஏற்றுமதிகளின் வளர்ச்சியினை விட விஞ்சிக் காணப்பட்ட இறக்குமதிகளின் கணிசமானளவு அதிகரிப்பினால் உந்தப்பட்டு வர்த்தகப் பற்றாக்குறை குறிப்பிடத்தக்களவு விரிவடைந்து காணப்பட்டது. சுற்றுலாப் பயணிகளின் வருகைகள் முன்னைய மாதத்திலும் பார்க்க குறிப்பிடத்தக்கதொரு அதிகரிப்புடன் வளர்ச்சி உத்வேகத்தினைத் தொடர்ந்திருந்தன. அதேவேளை, தொழிலாளர் பணவனுப்பல்கள் 2021 திசெம்பரில் மாதாந்த அடிப்படையிலான வளர்ச்சியினைப் பதிவுசெய்து, பணவனுப்பல்களுக்காக அறிமுகப்படுத்தப்பட்ட ஊக்குவிப்புத் திட்டத்திற்கான பதிலிறுப்பினையும் பருவகால அதிகரிப்பினையும் பிரதிபலித்திருந்தன. இம்மாத காலப்பகுதியில் வங்கிகளுக்கிடையிலான சந்தையில் சராசரி நிறையேற்றப்பட்ட உடனடிச் செலாவணி வீதம் ஐ.அ.டொலரொன்றிற்கு எறத்தாழ 201 ரூபாவாகத் தொடர்ந்தும் காணப்பட்டது.

அட்டவணை 1: வெளிநாட்டுத்துறைச் செயலாற்றத்தின் சுருக்கம் (அ)

வகை	திசெம்பர் 2020 ஐ.அ.டொ.மில்	திசெம்பர் 2021 ஐ.அ.டொ.மில்	மாற்றம் (%)	சன-திசெ 2020 ஐ.அ.டொ.மில்	சன-திசெ 2021 ஐ.அ.டொ.மில்	மாற்றம் (%)
வணிகப்பொருள் ஏற்றுமதிகள்	964	1,156	19.9	10,047	12,502	24.4
வணிகப்பொருள் இறக்குமதிகள்	1,527	2,241	46.8	16,055	20,637	28.5
வர்த்தக மீதி	-562	-1,085	-	-6,008	-8,136	-
சுற்றுலாவிலிருந்தான வருவாய்கள்	1	120 (இ)	-	682 (ஆ)	261 (இ)	-61.7
தொழிலாளர் பணவனுப்பல்கள்	813	325	-60.0	7,104	5,491	-22.7
கொழும்புப் பங்குப் பரிவர்த்தனைக்கான உட்பாய்ச்சல்கள் (தேறிய) (ஈ)	-16	4	-	-225	-238	-
அரசாங்கத்திற்கான உட்பாய்ச்சல்கள் (மொத்தம்)	98	348	-	2,002	2,435	-
தி.உண்டியல்கள் மற்றும் தி.முறிகள்	16	1	-	120	17	-
நீண்ட காலக் கடன்கள்	81	348	-	1,882	2,418	-
வெளிநாட்டு நேரடி முதலீடு (மொத்தம்)(உ)				543	567	
திரண்ட நிலுவை				-2,328	-3,961	

மூலங்கள்: இலங்கைக் சுங்கம், இலங்கை சுற்றுலா அபிவிருத்தி அதிகார சபை, கொழும்புப் பங்குப் பரிவர்த்தனை, இலங்கை முதலீட்டுச் சபை, இலங்கை மத்திய வங்கி

- (அ) தற்காலிகமானது
(ஆ) 2020 இற்கான சராசரி தங்கும் காலம் மற்றும் நாளொன்றுக்கு சராசரி செலவிடும் மதிப்பீடுகளின் அடிப்படையில் இலங்கை சுற்றுலா அபிவிருத்தி அதிகார சபையின் அளவீட்டுப் பெறுபேறுகளின் அடிப்படையில் திருத்தப்பட்டது
(இ) இத்தற்காலிக மதிப்பீடுகள் இலங்கை சுற்றுலா அபிவிருத்தி அதிகார சபையின் 2021 அளவீட்டு மதிப்பீடுகளின் வெளியீட்டின் பின்னர் திருத்தப்படலாம்
(ஈ) முதலாந்தர மற்றும் இரண்டாந்தரக் கொடுக்கல்வாங்கல்களை உள்ளடக்குகின்றது
(உ) முதலீட்டுச் சபை மூலம் பதிவுசெய்யப்பட்டவாறு நேரடி முதலீட்டுத் தொழில்முயற்சிகளுக்கான வெளிநாட்டுக் கடன்கள் மற்றும் கொழும்பு பங்குப் பரிவர்த்தனையில் நேரடி வெளிநாட்டு முதலீடுகள் உள்ளடங்கலாக ஒவ்வொரு ஆண்டினதும் முதல் ஒன்பது மாதங்களுக்கான தரவுகள்

இலங்கை மத்திய வங்கி, வணிகப் பொருள் வர்த்தகச் செயலாற்றம் தொடர்பான மேலதிகத் தகவல்களைக் கொண்ட "மாதாந்த வர்த்தக செய்தித்திரட்டு" ஒன்றினை வெளியிட்டு வருகிறது. இதனை புள்ளிவிபரங்கள் > பொருளாதாரக் குறிகாட்டிகள் > மாதாந்த வர்த்தகச் செய்தித்திரட்டு இன் கீழ், இலங்கை மத்திய வங்கியின் வெப்தளத்தில் பார்வையிடமுடியும்.

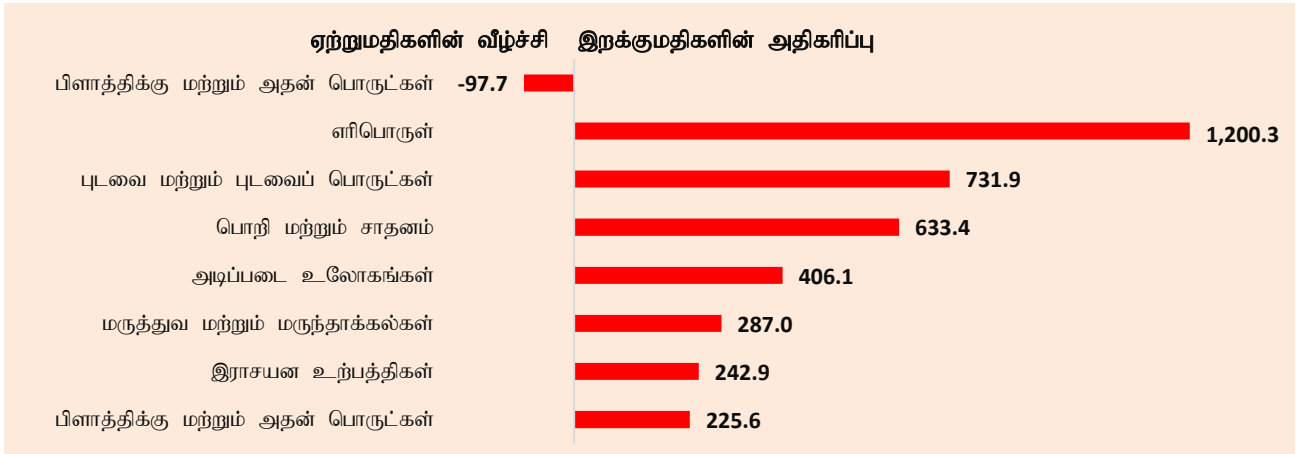
<https://www.cbsl.gov.lk/ta/node/6181>

வர்த்தக மீதி மற்றும் வர்த்தக மாற்று விகிதம்

வர்த்தக மீதி: வர்த்தகக் கணக்கின் பற்றாக்குறை 2020 திசம்பரில் பதிவுசெய்யப்பட்ட ஐ.அ.டொலர் 562 மில்லியன் பற்றாக்குறையுடன் ஒப்பிடுகையில் 2021 திசம்பரில் ஐ.அ.டொலர் 1,085 மில்லியன் கொண்ட முன்னொருபோதுமில்லாத உயர்ந்தளவிலான மாதாந்த வர்த்தகப் பற்றாக்குறையாக விரிவடைந்தது. வர்த்தகக் கணக்கின் ஒன்றுசேர்ந்த பற்றாக்குறையும் 2020 சனவரி தொடக்கம் திசம்பர் வரையான காலப்பகுதியில் பதிவுசெய்யப்பட்ட ஐ.அ.டொலர் 6,008 மில்லியனிலிருந்து 2021இன் தொடர்பான காலப்பகுதியில் ஐ.அ.டொலர் 8,136 மில்லியனிற்கு விரிவடைந்தது. 2021 காலப்பகுதியில் வர்த்தகப் பற்றாக்குறையின் விரிவாக்கத்திற்குப் பங்களித்த முக்கிய காரணிகள் வரைபடம் 1 இல் காட்டப்பட்டுள்ளன.

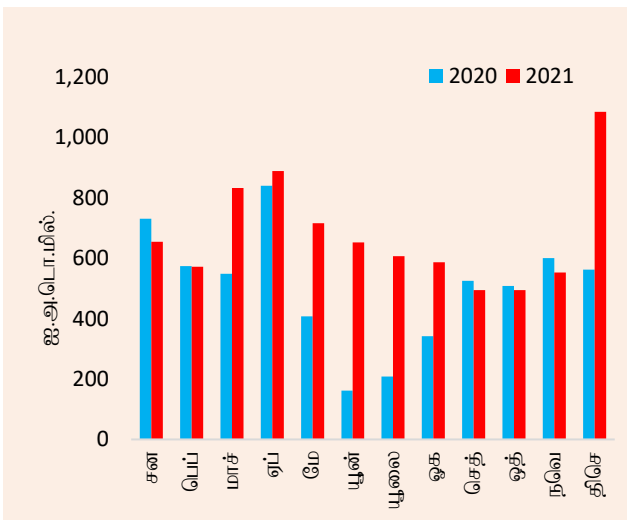
வர்த்தக மாற்று விகிதம்: இறக்குமதி விலைகளுக்கு ஏற்றுமதி விலைகளின் விகிதமாக விளங்குகின்ற வர்த்தக மாற்று விகிதம் 2020 திசம்பருடன் ஒப்பிடுகையில் 2021 திசம்பரில் 4.6 சதவீதத்தினால் மேம்பட்டமைக்கு ஏற்றுமதி விலைகளின் அதிகரிப்பு இறக்குமதி விலைகளின் அதிகரிப்பினை விட விஞ்சிக் காணப்பட்டமையே காரணமாகும். அதேவேளை, 2021இற்கான வர்த்தக மாற்று விகிதம் 2020 உடன் ஒப்பிடுகையில் 7.8 சதவீதத்தினால் தேய்வடைந்திருந்தது.

வரைபடம்: 1 : 2021இல் வர்த்தகப் பற்றாக்குறையின் ஆண்டுக்காண்டு அதிகரிப்பிற்கு பங்களித்த முக்கிய காரணிகள் (ஐ.அ.டொ. மில்)



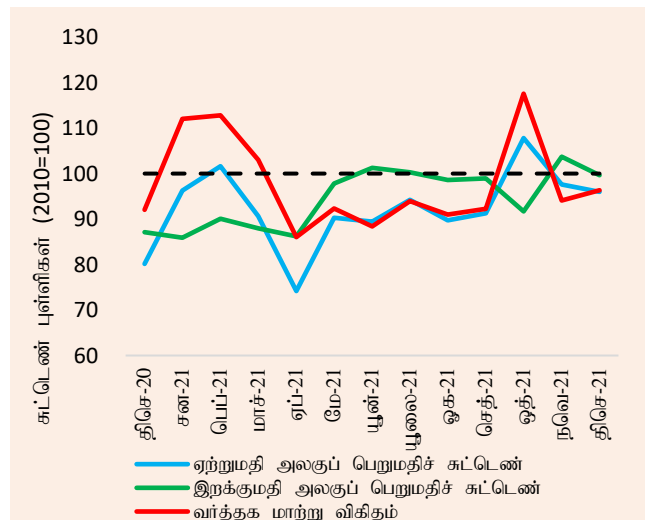
மூலங்கள்: இலங்கைச் சுங்கம், இலங்கை மத்திய வங்கி

வரைபடம் 2: மாதாந்த வர்த்தகப் பற்றாக்குறை (2020-2021)



மூலங்கள்: இலங்கைச் சுங்கம், இலங்கை மத்திய வங்கி

வரைபடம் 3: வர்த்தக மாற்று விகிதம் (2020-2021)



மூலம்: இலங்கை மத்திய வங்கி

வணிகப்பொருள் ஏற்றுமதிகளின் செயலாற்றம்¹

ஒட்டுமொத்த ஏற்றுமதிகள்: வணிகப்பொருள் ஏற்றுமதிகளிலிருந்தான வருவாய்கள் 2020 திசம்பரிலும் பார்க்க 2021 திசம்பரில் ஐ.அ.டொலர் 1,156 மில்லியனிற்கு 19.9 சதவீதத்தினால் வளர்ச்சியடைந்தன. சகல முக்கிய துறைகளிலும் வருவாய்களில் அதிகரிப்புக்கள் அவதானிக்கப்பட்டிருந்த வேளையில், கைத்தொழில் ஏற்றுமதிகள் விரிவாக்கத்திற்கு முக்கிய பங்களித்திருந்தன. அதேவேளை, ஒன்றுசேர்ந்த ஏற்றுமதி வருவாய்கள் 2020 காலப்பகுதியில் பதிவுசெய்யப்பட்ட ஐ.அ.டொலர் 10,047 மில்லியனுடன் ஒப்பிடுகையில் 2021இல் ஐ.அ.டொலர் 12,502 மில்லியனிற்கு 24.4 சதவீதத்தினால் அதிகரித்துக் காணப்பட்டன. 2019இல் பதிவுசெய்யப்பட்ட முன்னைய உயர்ந்தளவிலான ஏற்றுமதி வருவாயான ஐ.அ.டொலர் 11,940 மில்லியனுடன் ஒப்பிடுகையில் வரலாற்றில் ஆண்டொன்றிற்காகப் பதிவுசெய்யப்பட்ட உயர்ந்தளவிலான ஏற்றுமதி வருவாயாக இது காணப்படுகின்றது.

கைத்தொழில் ஏற்றுமதிகள்: கைத்தொழில் பொருட்களின் ஏற்றுமதிகளிலிருந்தான வருவாய்கள் 2020 திசம்பருடன் ஒப்பிடுகையில் 2021 திசம்பரில் 21.3 சதவீதத்தினால் அதிகரித்து காணப்பட்டன. இவ் அதிகரிப்பிற்கு, ஆடைகள், பெற்றோலிய உற்பத்திகள், உணவு, குடிபானங்கள் மற்றும் புகையிலை மற்றும் இறப்பர் உற்பத்திகளினால் உந்தப்பட்ட பெரும்பாலான கைத்தொழில் உற்பத்திகளிலிருந்தான வருவாய்களில் ஏற்பட்ட பரந்த அடிப்படையிலானதொரு அதிகரிப்பு காரணமாயமைந்தது. இருப்பினும், அச்சிடல் கைத்தொழில் உற்பத்திகளின் (முக்கியமாக நாணயத் தாள்கள்) வருவாய்களில் வீழ்ச்சியொன்று அவதானிக்கப்பட்டிருந்தது. சகல முக்கிய சந்தைகளுக்குமான ஆடைகளின் ஏற்றுமதிகள் மேம்பட்டன. பெற்றோலிய உற்பத்திகளின் ஏற்றுமதிகளிலிருந்தான வருவாய்கள் அதிகரித்தமைக்கு நீர்க்கல எரிபொருள் ஏற்றுமதிகளின் விலை அதிகரிப்பு முக்கிய காரணமாயமைந்தது. உணவு, குடிபானங்கள் மற்றும் புகையிலை ஏற்றுமதிகளிலிருந்தான வருவாய்கள் அதிகரித்தமைக்கு சிகரெட்டுகள் போன்ற புகையிலை உற்பத்திகள் முக்கிய காரணமாயமைந்தன. இறப்பர் உற்பத்திகளிலிருந்தான அதிகரித்த ஏற்றுமதி வருவாய்களுக்கு இறப்பர் டயர்கள் காரணமாகின. அதேவேளை, முக்கியமாக ஆடைகள், இறப்பர் உற்பத்திகள், பொறி மற்றும் இயந்திரவியல் சாதனங்கள், பெற்றோலிய உற்பத்திகள் மற்றும் உணவு, குடிபானங்கள் மற்றும் புகையிலை என்பவற்றினால் உந்தப்பட்டு கைத்தொழில் பொருட்களின் ஏற்றுமதிகளிலிருந்தான ஒன்றுசேர்ந்த வருவாய்கள் 2020 ஆண்டுடன் ஒப்பிடுகையில் 26.5 சதவீதத்தினால் அதிகரித்து காணப்பட்டன.

வேளாண்மை ஏற்றுமதிகள்: வேளாண்மைப் பொருட்கள் ஏற்றுமதியிலிருந்தான மொத்த வருவாய்கள் 2020 திசம்பருடன் ஒப்பிடுகையில் 2021 திசம்பரில் 14.3 சதவீதத்தினால் அதிகரித்தமைக்கு கடலுணவு (முக்கியமாக புதிய மற்றும் உறைந்த மீன்), வாசனைத் திரவியங்கள் (முக்கியமாக மிளகு), சிறு வேளாண்மை உற்பத்திகள் (முக்கியமாக உண்ணத்தக்க விதைகள்) மற்றும் தெங்கு (முக்கியமாக தேங்காய்த் துருவல்) போன்றவற்றின் ஏற்றுமதி வருவாய்கள் அதிகரித்தமையே முக்கிய காரணமாகும். அதேவேளை, ஏற்றுமதி அளவுகளில் 1.0 சதவீத வளர்ச்சியொன்று காணப்பட்ட போதிலும் தேயிலை ஏற்றுமதியிலிருந்தான வருவாய்கள் 2021 திசம்பரில் 2.1 சதவீதத்தினால் (ஆண்டிற்காண்டு) குறைவடைந்தமைக்கு தாழ்ந்தளவிலான ஏற்றுமதி அலகு விலை (3.0 சதவீதத்தினால்) காரணமாயமைந்தது. வேளாண்மைப் பொருட்களின் ஒன்றுசேர்ந்த ஏற்றுமதி வருவாய்கள் கடந்த ஆண்டுடன் ஒப்பிடுகையில் 16.8 சதவீதத்தினால் அதிகரித்தமைக்கு வாசனைத்திரவியங்கள், கடலுணவு, தேயிலை மற்றும் தெங்கு என்பவற்றிலிருந்தான ஏற்றுமதி வருவாய்களில் ஏற்பட்ட அதிகரிப்பு முக்கிய காரணமாயமைந்தது.

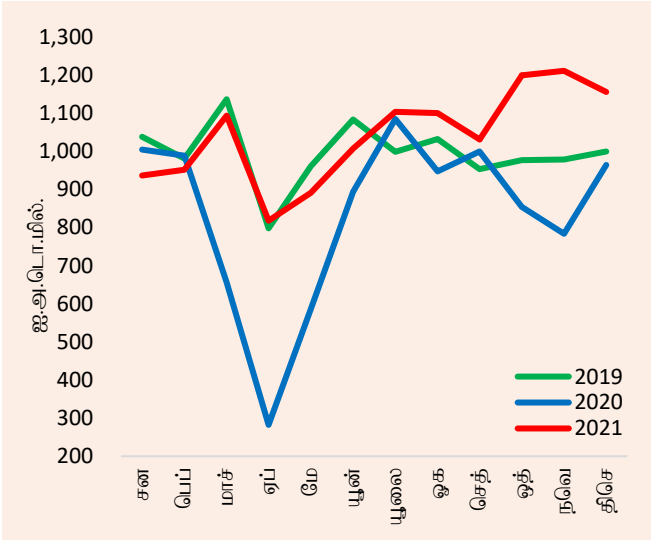
கனிப்பொருள் ஏற்றுமதிகள்: கனிப்பொருள் ஏற்றுமதிகளிலிருந்தான வருவாய்கள் 2020 திசம்பருடன் ஒப்பிடுகையில் 2021 திசம்பரில் 8.8 சதவீதத்தினால் அதிகரித்தமைக்கு மண் மற்றும் கற்கள் மற்றும்

¹ நியம பன்னாட்டு வர்த்தக வகைப்படுத்தல் திருத்தம் 4இன் அடிப்படையிலமைந்த ஏற்றுமதிகளின் வகைப்படுத்தல் இணைப்பு I இல் காட்டப்பட்டுள்ளது.

அரிதான உலோகங்களிலிருந்தான உயர்ந்தளவிலான வருவாய்களே காரணமாகும். ஒன்றுசேர்ந்த ஏற்றுமதி வருவாய்களும் முக்கியமாக தாது, சாம்பல் கட்டிகள் மற்றும் சாம்பல் என்பவற்றினால் உந்தப்பட்டு ஆண்டிற்கு ஆண்டு அடிப்படையில் 2021இல் 77.3 சதவீதத்தினால் அதிகரித்து காணப்பட்டன.

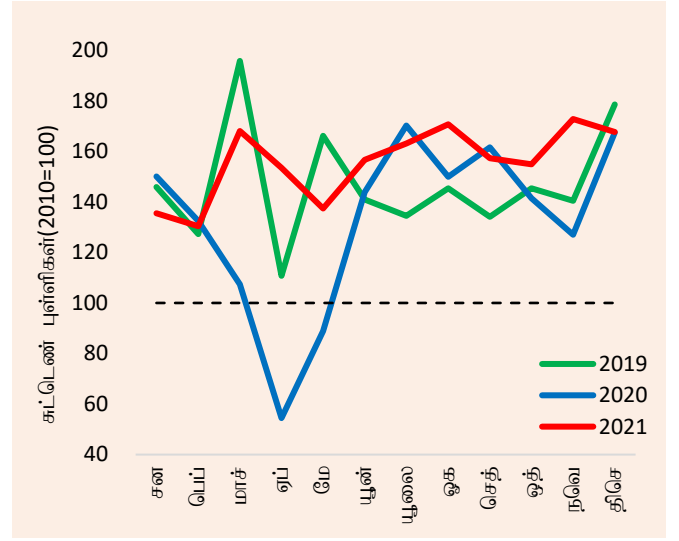
ஏற்றுமதிச் சுட்டெண்கள்: ஏற்றுமதி அளவுச் சுட்டெண்ணும் அலகுப் பெறுமதிச் சுட்டெண்ணும் ஆண்டிற்கு ஆண்டு அடிப்படையில் 2021 திசம்பரில் முறையே 0.2 சதவீதத்தினாலும் 19.7 சதவீதத்தினாலும் அதிகரித்தமையானது, 2021 திசம்பரில் ஏற்றுமதி வருவாய்களின் அதிகரிப்பிற்கு விலைத் தாக்கத்தினால் உந்தப்பட்டமையே முக்கிய காரணமென்பதைச் சுட்டிக்காட்டியிருந்தது. ஒன்றுசேர்ந்த ஏற்றுமதி அளவுச் சுட்டெண்ணும் அலகுப் பெறுமதிச் சுட்டெண்ணும் 2021இல் முறையே 17.1 சதவீதத்தினாலும் 6.2 சதவீதத்தினாலும் (ஆண்டிற்கு ஆண்டு) அடிப்படையில் அதிகரித்தன.

வரைபடம் 4: மாதாந்த ஏற்றுமதிச் செயலாற்றம்



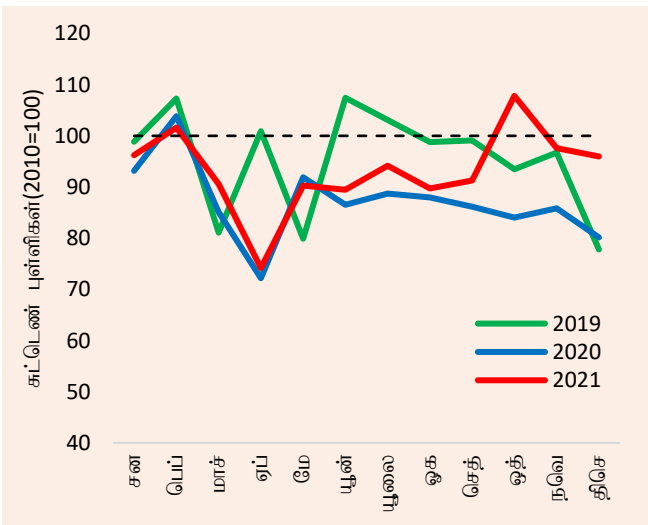
மூலங்கள்: இலங்கைச் சுங்கம், இலங்கை மத்திய வங்கி

வரைபடம் 5: மாதாந்த ஏற்றுமதி அளவுச் சுட்டெண்



மூலம்: இலங்கை மத்திய வங்கி

வரைபடம் 6: மாதாந்த ஏற்றுமதி அலகுப் பெறுமதிச் சுட்டெண்



மூலம்: இலங்கை மத்திய வங்கி

அட்டவணை 2: வணிகப்பொருட்கள் ஏற்றுமதிகளிலிருந்தான வருவாய்கள் (அ)

வகை	திசெம்பர் 2020 (ஐ.அ.டொ. மில்)	திசெம்பர் 2021 (ஐ.அ.டொ. மில்)	மாற்றம் (%)	சன-திசெ 2020 (ஐ.அ.டொ. மில்)	சன-திசெ 2021 (ஐ.அ.டொ. மில்)	மாற்றம் (%)
1. கைத்தொழில் ஏற்றுமதிகள்	755.5	916.7	21.3	7,672.0	9,705.1	26.5
உணவு, குடிபானம் மற்றும் புகையிலை	41.4	57.4	38.8	464.0	586.9	26.5
விலங்குத்தீன்	7.8	12.3	57.2	102.9	149.4	45.2
புடவைகள் மற்றும் ஆடைகள்	451.8	533.2	18.0	4,423.1	5,435.1	22.9
இதில் ஆடைகள்	412.5	484.8	17.5	3,939.2	4,951.5	25.7
புடவைகள்	25.5	38.9	52.5	259.5	355.4	37.0
ஏனைய தயாரிக்கப்பட்ட புடவைப் பொருட்கள்	13.8	9.5	-31.3	224.4	128.1	-42.9
இறப்பர் உற்பத்திகள்	74.9	90.3	20.5	786.1	1,050.4	33.6
இரத்தினக்கற்கள், வைரங்கள் மற்றும் ஆபரணங்கள்	18.7	23.2	24.2	181.5	279.8	54.2
பொறி மற்றும் இயந்திரவியல் சாதனங்கள்	39.6	43.2	9.3	337.5	500.9	48.4
போக்குவரத்துச் சாதனங்கள்	6.9	9.6	40.4	71.4	148.2	107.5
பெற்றோலிய உற்பத்திகள்	31.2	51.0	63.5	373.6	506.4	35.6
இரசாயன உற்பத்திகள்	16.7	21.7	30.0	172.7	223.2	29.2
மரம் மற்றும் தாள் உற்பத்திகள்	9.7	12.0	23.3	99.3	129.9	30.8
அச்சிடல் கைத்தொழில் பொருட்கள்	4.5	2.5	-43.5	47.9	50.0	4.5
தோல், பயணப் பொருட்கள் மற்றும் காலணி	4.4	6.4	44.1	53.9	58.4	8.2
பிளாத்திக்கு மற்றும் அதன் பொருட்கள்	6.0	6.3	4.0	176.3	78.6	-55.4
அடிப்படை உலோகங்கள் மற்றும் பொருட்கள்	12.1	15.1	24.7	110.9	156.4	41.1
மட்பாண்ட உற்பத்திகள்	3.2	3.0	-4.3	24.0	37.4	56.1
ஏனைய கைத்தொழில் ஏற்றுமதிகள்	26.7	29.5	10.5	247.0	314.1	27.2
2. வேளாண்மை ஏற்றுமதிகள்	203.3	232.3	14.3	2,336.2	2,729.5	16.8
தேயிலை	113.0	110.6	-2.1	1,240.9	1,324.4	6.7
இறப்பர்	4.6	3.2	-30.0	30.1	42.2	40.1
தேங்காய்	26.8	31.4	17.2	345.2	425.2	23.2
வாசனைத்திரவியங்கள்	33.1	43.7	32.0	333.5	454.8	36.4
காய்கறிகள்	1.7	2.3	35.6	36.6	28.5	-22.0
தயாரிக்கப்படாத புகையிலை	2.5	2.1	-17.3	25.5	31.6	23.9
சிறு வேளாண்மை உற்பத்திகள்	7.3	12.4	69.1	134.7	148.8	10.5
கடலுணவு	14.4	26.7	85.2	189.8	274.1	44.4
3. கனிம ஏற்றுமதிகள்	4.6	5.1	8.8	25.1	44.5	77.3
4. வகைப்படுத்தப்படாத ஏற்றுமதிகள்	1.0	2.2	121.1	14.1	22.6	60.1
மொத்த ஏற்றுமதிகள்	964.5	1,156.3	19.9	10,047.4	12,501.7	24.4

(அ) தற்காலிகமானவை

மூலங்கள்: இலங்கைச் சுங்கம், தேசிய இரத்தினக்கல் மற்றும் ஆபரணங்கள் அதிகாரசபை, இலங்கை பெற்றோலியக் கூட்டுத்தாபனம் மற்றும் ஏனைய பெற்றோலிய ஏற்றுமதியாளர்கள், இலங்கை மத்திய வங்கி

வணிகப்பொருள் இறக்குமதிகளின் செயலாற்றம்²

ஒட்டுமொத்த இறக்குமதிகள்: வணிகப்பொருள் இறக்குமதிகள் மீதான செலவினம் 2020 திசம்பரில் பதிவுசெய்யப்பட்ட ஐ.அ.டொலர் 1,527 மில்லியனூடன் ஒப்பிடுகையில் 2021 திசம்பரில் ஐ.அ.டொலர் 2,241 மில்லியனிற்கு 46.8 சதவீதத்தினால் கணிசமானளவு அதிகரித்து, முன்னொருபோதுமில்லாதளவிற்கு உயர்ந்தளவிலான மாதாந்த இறக்குமதிச் செலவினத்தைப் பதிவுசெய்திருந்தது. சகல முக்கிய துறைகளிலும் இறக்குமதிச் செலவினத்தில் அதிகரிப்புக்கள் பதிவுசெய்யப்பட்டிருந்த வேளையில், இடைநிலைப் பொருட்களின் இறக்குமதி பெருமளவு பங்களித்திருந்தது. மொத்த இறக்குமதிச் செலவினம் 2020இல் பதிவுசெய்யப்பட்ட ஐ.அ.டொலர் 16,055 மில்லியன் செலவினத்துடன் ஒப்பிடுகையில் 2021இல் 28.5 சதவீத அதிகரிப்பொன்றினைப் பதிவுசெய்து ஐ.அ.டொலர் 20,637 மில்லியனாக விளங்கியது.

நுகர்வுப் பொருட்கள்: நுகர்வுப் பொருட்களின் இறக்குமதி மீதான செலவினம் 2020 திசம்பரிலும் பார்க்க 2021 திசம்பரில் 27.9 சதவீதத்தினால் அதிகரித்தமைக்கு உணவல்லா நுகர்வுப் பொருட்கள் மீதான செலவினங்களில் ஏற்பட்ட அதிகரிப்பினால் உந்தப்பட்டமையே முக்கிய காரணமாயமைந்தது. உணவல்லா நுகர்வுப் பொருட்கள் மீதான செலவினம் ஐ.அ.டொலர் 248.1 மில்லியனிற்கு 46.2 சதவீதத்தினால் அதிகரித்தமைக்கு மருத்துவ மற்றும் மருந்தாக்கல் பொருட்கள் (முக்கியமாக தடுப்பூசிகள்) பங்களித்திருந்தன. புடவைகள் மற்றும் துணைப்பொருட்கள், ஒப்பனைப் பொருட்கள் மற்றும் குளியலறைப் பொருட்கள் மற்றும் இறப்பர் உற்பத்திகள் (முக்கியமாக இறப்பர் டயர்கள்) என்பவற்றின் இறக்குமதிச் செலவினத்திலும் அதிகரிப்புக்கள் பதிவுசெய்யப்பட்டிருந்தன. உணவு மற்றும் குடிபானங்களின் இறக்குமதிகள் மீதான செலவினம் 8.3 சதவீதத்தினால் (ஆண்டிற்காண்டு) அதிகரித்தமைக்கு தானியங்கள் மற்றும் ஆலைக் கைத்தொழில் உற்பத்திகள் (முக்கியமாக அரிசி), பழவர்க்கங்கள் (முக்கியமாக உலர்ந்த பழவர்க்கங்கள் மற்றும் அப்பிள்கள்) மற்றும் சீனி என்பவற்றின் இறக்குமதிகள் முக்கிய காரணமாயமைந்தன. அதேவேளை, பாற்பண்ணை உற்பத்திகள் (முக்கியமாக பால் மா), எண்ணெய் மற்றும் கொழுப்புக்கள் (முக்கியமாக தேங்காய் எண்ணெய்), காய்கறிகள் (முக்கியமாக பெரிய வெங்காயம்), தொலைத்தொடர்பூட்டல் கருவிகள் (முக்கியமாக செல்லிடத் தொலைபேசிகள்), வாசனைத்திரவியங்கள் (முக்கியமாக மிளகாய்) மற்றும் கடலுணவு (முக்கியமாக சிறியளவிலான கடல் மீன்கள்) என்பவற்றின் இறக்குமதிச் செலவினங்களில் குறைப்புக்கள் அவதானிக்கப்பட்டிருந்தன. நுகர்வுப் பொருட்களின் இறக்குமதி மீதான ஒன்றுசேர்ந்த செலவினம் 2020 ஆண்டுடன் ஒப்பிடுகையில் 2021 ஆண்டு காலப்பகுதியில் 13.1 சதவீதத்தினால் உயர்வடைந்தமைக்கு தனியாள் பயன்பாட்டிற்கான ஊர்திகளின் மிகவும் தாழ்ந்தளவிலான இறக்குமதிகளுக்கு மத்தியில் மருத்துவ மற்றும் மருந்தாக்கல் பொருட்கள், தொலைத்தொடர்பூட்டல் கருவிகள், வீட்டுச்சாதனப் பொருட்கள், எண்ணெய் மற்றும் கொழுப்புக்கள், மற்றும் தானியங்கள் மற்றும் ஆலைக் கைத்தொழில் உற்பத்திகள் என்பவற்றில் காணப்பட்ட அதிகரிப்புக்கள் முக்கிய காரணமாயமைந்தன.

இடைநிலைப் பொருட்கள்: இடைநிலைப் பொருட்களின் இறக்குமதி மீதான செலவினம் முக்கியமாக எரிபொருள், அடிப்படை உலோகங்கள், புடவைகள் மற்றும் புடவைப் பொருட்கள், பிளாத்திக்கு மற்றும் அதன் பொருட்கள், இறப்பர் மற்றும் அதன் பொருட்கள் மற்றும் வளமாக்கிகள் போன்றவற்றினால் உந்தப்பட்டு 2021 திசம்பரில் 58.2 சதவீதத்தினால் (ஆண்டிற்காண்டு) அதிகரித்தது. எரிபொருள் மீதான செலவினம் 2021 திசம்பரில் 88.2 சதவீதத்தினால் அதிகரித்தமைக்கு சுத்திகரிக்கப்பட்ட பெற்றோலியத்தின் இறக்குமதி அளவுகளும் விலையும் முறையே 43.3 சதவீதத்தினாலும் 45.6 சதவீதத்தினாலும் (ஆண்டிற்காண்டு) அதிகரித்தமையே காரணமாகும். மசகெண்ணெய் மற்றும் நிலக்கரி மீதான செலவினமும் இறக்குமதி விலைகளினால் உந்தப்பட்டு அதிகரித்துக் காணப்பட்டது. மசகெண்ணெயின் சராசரி இறக்குமதி விலை 2020 திசம்பரில் பதிவுசெய்யப்பட்ட பீப்பாய் ஒன்றிற்கு ஐ.அ.டொலர் 51.89 உடன் ஒப்பிடுகையில் 2021

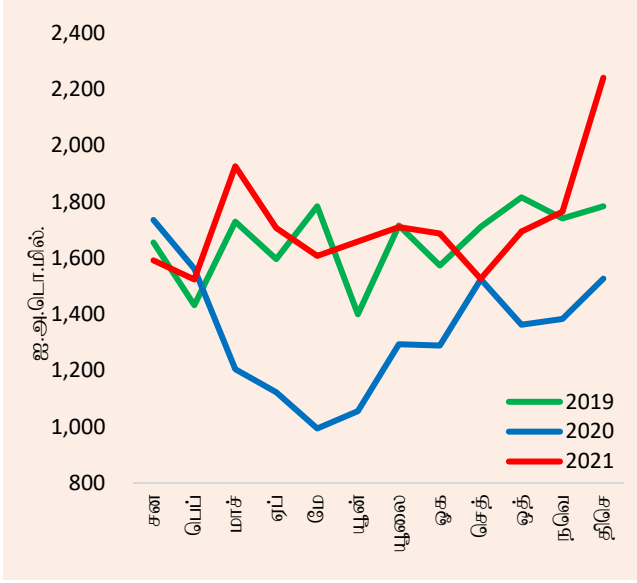
² நியம பன்னாட்டு வர்த்தக வகைப்படுத்தல் திருத்தம் 4இன் அடிப்படையிலமைந்த இறக்குமதிகளின் வகைப்படுத்தல் இணைப்பு II இல் காட்டப்பட்டுள்ளது.

திசெம்பரில் பீப்பாய் ஒன்றிற்கு ஐ.அ.டொலர் 85.38ஆகப் பதிவுசெய்யப்பட்டிருந்தது. அடிப்படை உலோகங்கள் மீதான செலவினம் 456.9 சதவீதத்தினால் அதிகரித்தமைக்கு இரும்பு மற்றும் கலப்பில்லாத உருக்கு என்பவற்றின் இறக்குமதி மீதான செலவினம் முக்கிய காரணமாயமைந்தது. அதேவேளை, கோதுமை மீதான இறக்குமதிச் செலவினம் 2021 திசெம்பரில் வீழ்ச்சியடைந்து காணப்பட்டது. இடைநிலைப் பொருட்களின் இறக்குமதி மீதான ஒன்றுசேர்ந்த செலவினமானது முக்கியமாக எரிபொருள், புடவைகள் மற்றும் புடவைப் பொருட்கள், அடிப்படை உலோகங்கள், இரசாயன உற்பத்திகள், பிளாத்திக்கு மற்றும் அதன் பொருட்கள், மற்றும் இறப்பர் மற்றும் அதன் பொருட்கள் என்பவற்றினால் உந்தப்பட்டு 2020 ஆண்டுடன் ஒப்பிடுகையில் 2021இல் 35.6 சதவீதத்தினால் அதிகரித்து காணப்பட்டது.

முதலீட்டுப் பொருட்கள்: முதலீட்டுப் பொருட்களின் இறக்குமதி மீதான செலவினம் 2020 திசெம்பருடன் ஒப்பிடுகையில் 2021இல் அதே மாதத்தில் 36.1 சதவீதத்தினால் அதிகரித்தமைக்கு முதலீட்டுப் பொருட்களின் மூன்று வகைகளில், அதாவது பொறி மற்றும் சாதனங்கள், கட்டடவாக்கப் பொருட்கள் மற்றும் போக்குவரத்துச் சாதனங்கள் ஆகியவற்றின் அதிகரிப்புக்கள் காரணமாயமைந்தன. பொறி மற்றும் சாதனங்களின் இறக்குமதி மீதான செலவினத்தின் அதிகரிப்பிற்கு பொறி மற்றும் சாதனங்களின் பாகங்கள், அலுவலக இயந்திரங்கள் மற்றும் விசையாழிகள் முக்கிய காரணமாயமைந்தன. கட்டடவாக்கப் பொருட்களின் கீழான பல்வேறு துணைத்துறைகளினதும் மீதான இறக்குமதிச் செலவினம் 2021 திசெம்பரில் அதிகரித்தமைக்கு இரும்பு மற்றும் உருக்கு, மற்றும் இரும்பு மற்றும் உருக்குப் பொருட்கள் காரணமாயமைந்தன. போக்குவரத்துச் சாதனங்கள் மீதான இறக்குமதிச் செலவினமும் அதிகரித்தமைக்கு வேளாண்மை உழுபொறிகள் முக்கிய காரணமாயமைந்தன. அதேவேளை, முதலீட்டுப் பொருட்களின் இறக்குமதி மீதான ஒன்றுசேர்ந்த செலவினம் 2020 ஆண்டுடன் ஒப்பிடுகையில் 2021இல் 25.2 சதவீதத்தினால் அதிகரித்தமைக்கு முக்கியமாக பொறி மற்றும் சாதனங்கள் மற்றும் கட்டடவாக்கப் பொருட்கள் என்பவற்றில் ஏற்பட்ட அதிகரிப்புக்கள் காரணமாயமைந்தன.

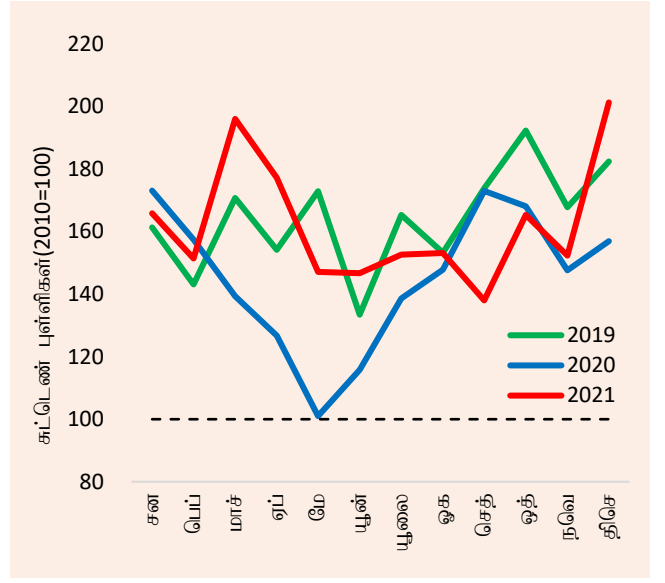
இறக்குமதிச் சுட்டெண்கள்: இறக்குமதி அளவு மற்றும் அலகுப் பெறுமதிச் சுட்டெண்கள் 2021 திசெம்பரில் முறையே 28.3 சதவீதத்தினாலும் 14.4 சதவீதத்தினாலும் (ஆண்டிற்காண்டு) அதிகரித்தமையானது, அதிகரித்த இறக்குமதிச் செலவினத்திற்கு இறக்குமதி அளவுகளினால் ஒப்பீட்டளவில் உயர்ந்தளவில் பங்களிக்கப்பட்டிருந்தமையை எடுத்துக்காட்டுகின்றது. ஒன்றுசேர்ந்த இறக்குமதி அளவுச் சுட்டெண் மற்றும் அலகுப் பெறுமதிச் சுட்டெண் 2021இல் முறையே 11.5 சதவீதத்தினாலும் 15.2 சதவீதத்தினாலும் (ஆண்டிற்காண்டு) அடிப்படையில் அதிகரித்துக் காணப்பட்டன.

வரைபடம் 7: மாதாந்த இறக்குமதிச் செயலாற்றம்



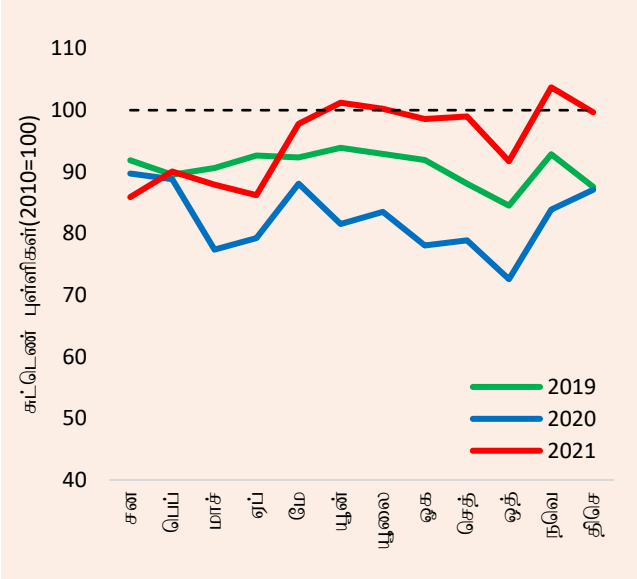
மூலங்கள்: இலங்கைச் சுங்கம், இலங்கை மத்திய வங்கி

வரைபடம் 8: மாதாந்த இறக்குமதி அளவுச் சுட்டெண்



மூலம்: இலங்கை மத்திய வங்கி

வரைபடம் 9: மாதாந்த இறக்குமதி அலகுப் பெறுமதிச் சுட்டெண்



மூலம்: இலங்கை மத்திய வங்கி

அட்டவணை 3: வணிகப்பொருட்கள் இறக்குமதிகள் மீதான செலவினம் (அ)

வகை	திசெம்பர் 2020 (ஐ.அ.டொ. மில்)	திசெம்பர் 2021 (ஐ.அ.டொ. மில்)	மாற்றம் (%)	சன-திசெ 2020 (ஐ.அ.டொ. மில்)	சன-திசெ 2021 (ஐ.அ.டொ. மில்)	மாற்றம் (%)
1. நுகர்வுப் பொருட்கள்	327.7	419.3	27.9	3,401.7	3,848.7	13.1
உணவு மற்றும் குடிவகைகள்	158.1	171.2	8.3	1,554.4	1,666.5	7.2
தானியங்கள் மற்றும் ஆலையிடும் கைத்தொழில் உற்பத்திகள்	3.4	50.9	1,379.9	33.6	97.4	190.1
பால் உற்பத்திகள்	31.0	14.1	-54.5	333.8	317.7	-4.8
காய்கறிகள் (ஆ)	39.6	33.2	-16.1	352.9	384.3	8.9
கடலுணவு	13.0	10.2	-21.3	188.6	122.3	-35.2
சீனி மற்றும் சிற்றூண்டிகள்	29.8	33.4	12.2	277.1	288.8	4.2
வாசனைத்திரவியங்கள்	11.5	7.0	-39.0	126.9	127.2	0.3
ஏனைய உணவு மற்றும் குடிபானங்கள்	29.7	22.4	-24.7	241.6	328.8	36.1
உணவல்லா நுகர்வுப் பொருட்கள்	169.7	248.1	46.2	1,847.3	2,182.2	18.1
தனியாள் ஊர்திகள்	0.5	0.6	23.0	282.9	12.8	-95.5
மருந்து மற்றும் மருந்தாக்கல் பொருட்கள்	55.0	128.5	133.7	595.5	882.5	48.2
வீட்டுச்சாதனப் பொருட்கள்	22.4	21.5	-4.2	174.2	257.1	47.6
புடவை மற்றும் ஆடைப்பொருட்கள்	18.3	23.4	27.6	200.7	221.3	10.3
தொலைத்தொடர்பூட்டல் சாதனங்கள்	37.3	31.0	-17.0	268.4	382.9	42.6
வீட்டுச் சாதனம் மற்றும் தளபாடங்கள்	17.7	16.7	-5.8	146.9	161.2	9.8
ஏனைய உணவல்லா நுகரக்கூடியவைகள்	18.4	26.5	43.7	178.7	264.4	47.9
2. இடைநிலைப் பொருட்கள்	865.0	1,368.3	58.2	9,076.5	12,308.9	35.6
எரிபொருள்	235.1	442.5	88.2	2,542.6	3,742.9	47.2
இதில் மசகெண்ணெய்	38.1	59.7	56.6	583.0	625.1	7.2
சுத்திகரிக்கப்பட்ட பெற்றோலியம்	162.9	339.9	108.7	1,742.2	2,840.0	63.0
நிலக்கரி	34.1	42.9	25.9	217.3	277.8	27.8
வைரங்கள் மற்றும் அருங்கற்கள், உலோகங்கள்	11.1	13.8	24.3	117.2	143.6	22.5
புடவைகள் மற்றும் ஆடைப்பொருட்கள்	234.8	297.9	26.9	2,335.1	3,066.9	31.3
தாள் மற்றும் அட்டை மற்றும் அதன் பொருட்கள்	36.6	37.6	2.7	383.1	468.9	22.4
வேளாண்மை உள்ளீடுகள்	22.5	22.8	1.5	200.8	264.2	31.6
கோதுமை மற்றும் சோளம்	41.9	30.2	-27.8	384.4	418.3	8.8
அடிப்படை உலோகங்கள்	33.7	187.5	456.9	460.3	866.4	88.2
பிளாத்திக்கு மற்றும் அவற்றின் பொருட்கள்	52.7	77.6	47.4	540.2	765.7	41.8
இரசாயன உற்பத்திகள்	82.1	99.9	21.6	831.5	1,074.4	29.2
வளமாக்கி	30.4	36.9	21.2	258.9	158.2	-38.9
இறப்பர் மற்றும் அதன் பொருட்கள்	20.3	39.2	93.3	218.7	400.7	83.2
கனிம உற்பத்திகள்	13.3	13.8	3.8	168.9	158.9	-5.9
ஏனைய இடைநிலைப் பொருட்கள்	50.5	68.4	35.6	634.9	779.7	22.8
3. முதலீட்டுப் பொருட்கள்	332.8	452.9	36.1	3,563.2	4,462.7	25.2
பொறி மற்றும் கருவிகள்	211.2	307.7	45.7	2,176.1	2,809.5	29.1
கட்டடப் பொருட்கள்	104.7	124.1	18.5	1,035.6	1,248.9	20.6
போக்குவரத்துச் சாதனங்கள்	16.6	20.8	25.2	348.3	398.5	14.4
ஏனைய முதலீட்டுப்பொருட்கள்	0.3	0.3	14.4	3.2	5.8	81.4
4. வகைப்படுத்தப்படாத இறக்குமதிகள்	1.1	0.5	-55.1	14.0	17.1	22.2
மொத்த இறக்குமதிகள்	1,526.6	2,241.0	46.8	16,055.4	20,637.4	28.5
எரிபொருள் அல்லாத இறக்குமதிகள்	1,291.6	1,798.5	39.2	13,512.8	16,894.6	25.0

(அ) தற்காலிகமானவை

(ஆ) பருப்பு வகை, வெங்காயம், உருளைக்கிழங்கு, அவரை வகை மற்றும் பிற காய்கறிகளை உள்ளடக்குகின்றது

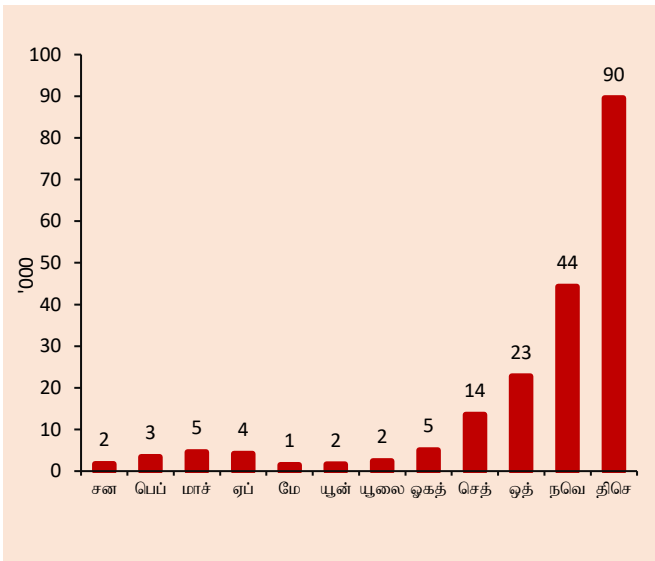
முலங்கள்: இலங்கைச் சுங்கம், இலங்கை பெற்றோலியக் கூட்டுத்தாபனம், லங்கா ஐஓசி பிஎல்சி, இலங்கை மத்திய வங்கி

வெளிநாட்டு நடைமுறைக் கணக்கிற்கான ஏனைய முக்கிய உட்பாய்ச்சல்கள்

தொழிலாளர் பணவனுப்பல்கள்: தொழிலாளர் பணவனுப்பல்கள் 2021 நவம்பரில் பதிவுசெய்யப்பட்டிருந்த ஐ.அ.டொலர் 271 மில்லியன் மற்றும் முன்னைய ஆண்டின் தொடர்பான காலப்பகுதியில் பதிவுசெய்யப்பட்டிருந்த 813 மில்லியனுடன் ஒப்பிடுகையில் 2021 திசம்பர் காலப்பகுதியில் ஐ.அ.டொலர் 325 மில்லியனாக பதிவுசெய்யப்பட்டிருந்தன. அதேவேளை, தொழிலாளர் பணவனுப்பல்கள் 2020இல் பதிவுசெய்யப்பட்டிருந்த ஐ.அ.டொலர் 7,104 மில்லியனுடன் ஒப்பிடுகையில் 2021இல் ஐ.அ.டொலர் 5,491 மில்லியனாக விளங்கியதன் மூலம் 22.7 சதவீத வீழ்ச்சியொன்றைப் பதிவுசெய்திருந்தன. வெளிநாட்டுத் தொழில் வாய்ப்புக்காக நாட்டிலிருந்தான மொத்தப் புறப்படுகைகள் முன்னைய மாதத்துடன் ஒப்பிடுகையில் 2021 திசம்பர் மாத காலப்பகுதியில் 24,241 இற்கு 22.4 சதவீத வளர்ச்சியொன்றுடன் தொடர்ந்தும் அதிகரித்தமைக்கு முக்கியமாக வீட்டுப்பணிப் பெண்கள், தேர்ச்சிபெற்ற மற்றும் தேர்ச்சியற்ற வகைகளினால் பங்களிக்கப்பட்டிருந்தன. வெளிநாட்டுத் தொழில் வாய்ப்புக்காக நாட்டிலிருந்தான மொத்தப் புறப்படுகைகள் 2020இல் பதிவுசெய்யப்பட்டிருந்த 53,875 உடன் ஒப்பிடுகையில் தேர்ச்சிபெற்ற (38,333), தேர்ச்சியற்ற (30,431), வீட்டுப்பணிப் பெண்கள் (29,493), தொழில்சார் நிபுணத்துவம் (7,830), எழுத்தாளர் மற்றும் அதனுடன் தொடர்புடைய (6,114), நடுத்தர மட்டம் (3,962) மற்றும் பகுதியளவிலான தேர்ச்சிபெற்ற (1,789) என்ற வகைகளின் கீழ் 2021இல் 117,952ஆகப் பதிவுசெய்யப்பட்டிருந்தன.

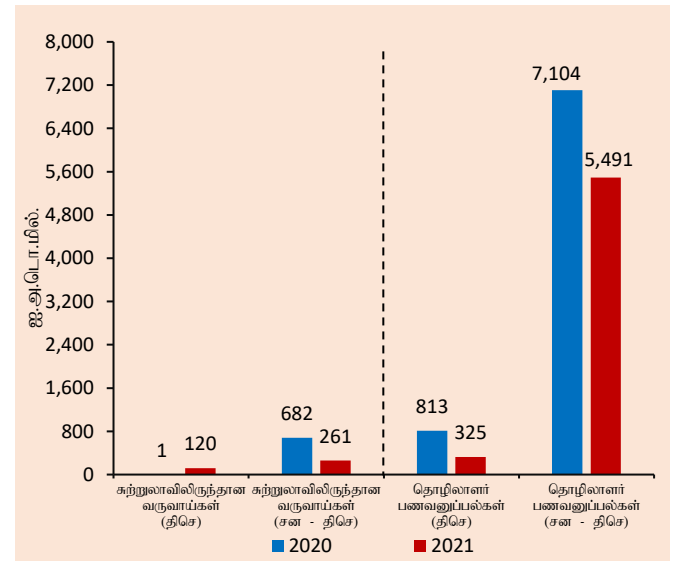
சுற்றுலாப் பயணிகள்: சுற்றுலாப் பயணிகளின் வருகைகள் 2021 நவம்பரில் பதிவுசெய்யப்பட்ட 44,294 வருகைகளுடன் ஒப்பிடுகையில் 2021 திசம்பரில் 89,506ஆக பதிவுசெய்யப்பட்டிருந்தன. மொத்த சுற்றுலாப் பயணிகளின் வருகைகள் 2020இல் பதிவுசெய்யப்பட்ட 507,704 வருகைகளுடன் ஒப்பிடுகையில் 2021இல் 194,495 வருகைகளைப் பதிவுசெய்திருந்தன. 2021 திசம்பர் காலப்பகுதியில் சுற்றுலாப் பயணிகளின் வருகைகளின் முக்கிய மூல நாடுகளாக இந்தியா, ருசியா, ஐக்கிய இராச்சியம், ஜேர்மனி மற்றும் உக்ரைன் என்பன காணப்பட்டன. சுற்றுலாத்துறையிலிருந்தான வருவாய்கள் 2021 திசம்பர் மாத காலப்பகுதியில் ஐ.அ.டொலர் 120 மில்லியனாக மதிப்பிடப்பட்டுள்ளன. அதேவேளை, சுற்றுலாத்துறையிலிருந்தான வருவாய்கள் 2020இல் பதிவுசெய்யப்பட்ட ஐ.அ.டொலர் 682 மில்லியனுடன் ஒப்பிடுகையில் 2021இல் ஐ.அ.டொலர் 261 மில்லியனாக மதிப்பிடப்பட்டுள்ளன.

வரைபடம் 10: 2021 இல் மாதாந்த சுற்றுலாப்பயணிகள் வருகைகள்



மூலம்: இலங்கை சுற்றுலா அபிவிருத்தி அதிகாரசபை

வரைபடம் 11: சுற்றுலா மற்றும் தொழிலாளர் பணவனுப்பல்களிலிருந்தான வருவாய்கள்



மூலங்கள்: இலங்கை சுற்றுலா அபிவிருத்தி அதிகாரசபை உரிமப்பெற்ற வங்கிகள் இலங்கை மத்திய வங்கி

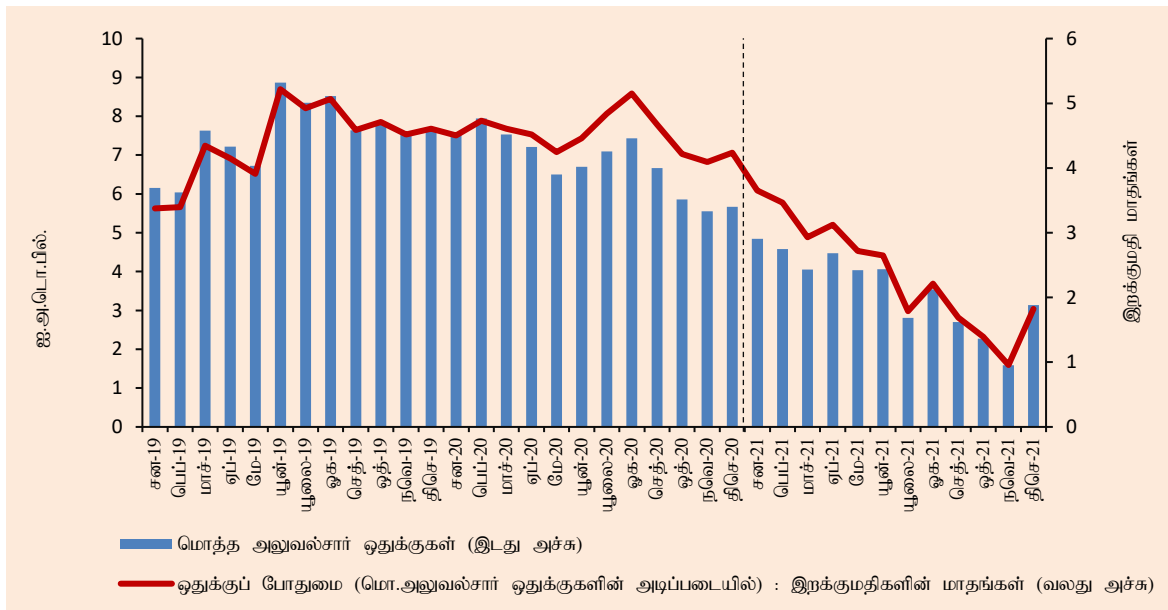
நிதியியல் பாய்ச்சல்கள்

2021 திசம்பரில் அரசு பிணையங்கள் சந்தையில் சிறிதளவான தேறிய வெளிநாட்டு முதலீட்டு வெளிப்பாய்ச்சலொன்று பதிவு செய்யப்பட்டிருந்தது. 2021ஆம் ஆண்டிற்கான அரசு பிணையங்கள் சந்தையிலிருந்தான ஒன்றுசேர்ந்த தேறிய வெளிப்பாய்ச்சல்கள் ஐ.அ.டொலர் 27 மில்லியனாக விளங்கிய வேளையில், வெளிநாட்டு இருப்புக்களுக்கான வெளிநின்ற வெளிப்படுத்துகை 2021 திசம்பர் இறுதியிலுள்ளவாறு ஐ.அ.டொலர் 10 மில்லியனாகத் தொடர்ந்தும் குறைவாகவே காணப்பட்டது. அதேவேளை, கொழும்புப் பங்குப் பரிவர்த்தனை 2021 ஆண்டு காலப்பகுதியில் ஐ.அ.டொலர் 238 மில்லியன் கொண்ட தேறிய வெளிப்பாய்ச்சலொன்றைத் தோற்றுவித்த போதிலும் 2021 திசம்பரில் ஐ.அ.டொலர் 4 மில்லியன் கொண்ட தேறிய உட்பாய்ச்சலொன்றைப் பதிவுசெய்திருந்தது.

பன்னாட்டு ஒதுக்குகள்

மொத்த அலுவல்சார் ஒதுக்குகள் 2021 திசம்பர் இறுதியில் ஐ.அ.டொலர் 3.1 பில்லியனாக விளங்கின. மொத்த அலுவல்சார் ஒதுக்குகளையும் வங்கித் தொழில் துறையின் வெளிநாட்டுச் சொத்துக்களையும் உள்ளடக்கும் மொத்த வெளிநாட்டுச் சொத்துக்கள் 2021 திசம்பர் இறுதியில் ஐ.அ.டொலர் 6.1 பில்லியனாக காணப்பட்டன.

வரைபடம் 12: மொத்த அலுவல்சார் ஒதுக்குகள் மற்றும் ஒதுக்குப் போதுமை

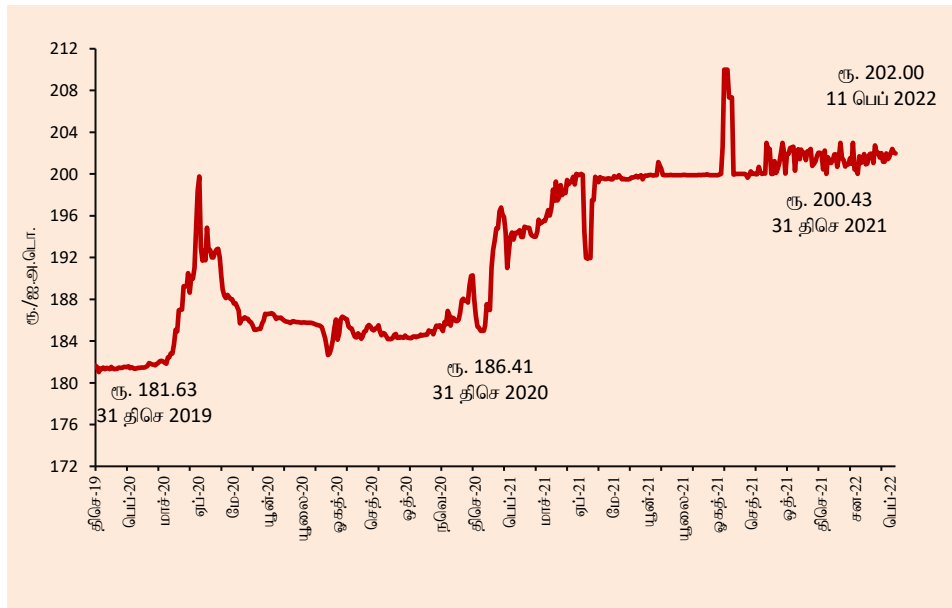


மூலம்: இலங்கை மத்திய வங்கி

வெளிநாட்டுச் செலாவணி வீத அசைவுகள்

வங்கிகளுக்கிடையிலான சந்தையில் சராசரி நிறையேற்றப்பட்ட உடனடி செலாவணி வீதம் ஐக்கிய அமெரிக்க டொலரொன்றிற்கு ரூ. 200 - ரூ. 203 எனும் வீச்சினுள் தொடர்ந்தும் பரந்தளவில் உறுதியாக காணப்பட்டது. 2021இல் இலங்கை ரூபாவின் ஒட்டுமொத்த தேய்வானது ஐ.அ.டொலருக்கெதிராக 7.0 சதவீதத்திற்கு மட்டுப்படுத்தப்பட்டிருந்தது. குறுக்கு நாணய அசைவுகளைப் பிரதிபலிக்கின்ற விதத்தில் இலங்கை ரூபா ஸ்ரேலிங் பவுன், அவுஸ்திரேலிய டொலர் மற்றும் இந்திய ரூபா என்பவற்றிற்கு எதிராக தேய்வடைந்த வேளையில், 2021 காலப்பகுதியில் யூரோ மற்றும் யப்பானிய யென் என்பவற்றிற்கு எதிராக உயர்வொன்றினைப் பதிவுசெய்திருந்தது. அதேவேளை, 2022 பெப்புருவரி 11 வரையான இவ்வாண்டுக் காலப்பகுதியில் இலங்கை ரூபா ஐ.அ.டொலருக்கெதிராக 0.8 சதவீத தேய்வினைப் பதிவுசெய்தது. குறுக்கு நாணய அசைவுகளைப் பிரதிபலிக்கின்ற விதத்தில் 2022 பெப்புருவரி 11 வரையான இவ்வாண்டு காலப்பகுதியில் இலங்கை ரூபா யூரோ மற்றும் ஸ்ரேலிங் பவுன் என்பவற்றிற்கு எதிராக தேய்வடைந்த அதேவேளையில், இந்திய ரூபா மற்றும் அவுஸ்திரேலிய டொலருக்கெதிராக உயர்வொன்றினைப் பதிவுசெய்திருந்ததோடு யப்பானிய யென்னிற்கெதிராக மாற்றமெதுவினையும் பதிவுசெய்யவில்லை.

வரைபடம் 13: ஐக்கிய அமெரிக்க டொலரிற்கெதிராக இலங்கை ரூபாவின் அசைவு



மூலம்: இலங்கை மத்திய வங்கி

அட்டவணை 4: தெரிவுசெய்யப்பட்ட நாணயங்களுக்கெதிராக இலங்கை ரூபாவின் அசைவு

நாணயம்	2020	2021	2022 (பெப்புருவரி 11 வரை) தேய்வு (-)/ உயர்வு (+)
ஐ.அ.டொலர்	-2.6%	-7.0%	-0.8%
யூரோ	-11.2%	+1.1%	-1.5%
பவுண் ஸ்ரேலிங்	-6.2%	-6.0%	-1.2%
யப்பானிய யென்	-7.5%	+3.8%	0.0%
அவுஸ்திரேலிய டொலர்	-11.4%	-1.2%	+0.7%
இந்தியன் ரூபா	0.0%	-5.5%	+0.1%

மூலம்: இலங்கை மத்திய வங்கி

இணைப்பு I:

நியம பன்னாட்டு வர்த்தக வகைப்படுத்தல் திருத்தம் 4 இன்படி வகைப்படுத்தப்பட்ட ஏற்றுமதி வருவாய்கள் (அ)

வகை	திசெ 2020 (ஐ.அ.டொ. மில்)	திசெ 2021 (ஐ.அ.டொ. மில்)	மாற்றம் (%)	சன-திசெ 2020 (ஐ.அ.டொ. மில்)	சன-திசெ 2021 (ஐ.அ.டொ. மில்)	மாற்றம் (%)
0. உணவு மற்றும் உயிருடான விலங்குகள்	206.1	246.0	19.4	2,409.3	2,846.0	18.1
03 மீன் மற்றும் மீன் தயாரிப்புகள்	16.6	31.2	88.3	214.8	316.0	47.1
04 தானியங்கள் மற்றும் தானியத் தயாரிப்புகள்	5.7	6.2	9.6	63.9	71.8	12.4
05 காய்கறிகள் மற்றும் பழவர்க்கங்கள்	27.8	38.4	38.2	394.4	468.2	18.7
07 கோப்பி, தேயிலை, கொக்கோ, வாசனைத்திரவியங்கள் மற்றும் அவற்றின் தயாரிப்புகள்	143.3	150.3	4.9	1,542.7	1,742.9	13.0
1. குடிபானங்கள் மற்றும் புகையிலை	12.7	17.6	38.9	116.6	145.2	24.6
11 குடிபானங்கள்	2.5	3.4	36.6	31.4	33.3	6.1
12 புகையிலை மற்றும் புகையிலைத் தயாரிப்புகள்	10.2	14.2	39.4	85.2	112.0	31.4
2. மசகுப் பொருட்கள், எரிபொருள் தவிர்ந்த சமையலுக்குப் பயன்படுத்தப்படாதவை	32.3	36.1	11.5	368.6	433.2	17.5
23 மசகு இறப்பர்	4.7	3.3	-30.0	31.1	43.1	38.6
26 புடவை துணிகள் மற்றும் அவற்றின் கழிவுகள்	16.2	17.4	7.3	232.9	240.3	3.2
3. கனிப் பொருள் எரிபொருட்கள், உராய்வு நீக்கிகள் மற்றும் தொடர்பான பொருட்கள்	31.2	51.0	63.5	373.6	506.4	35.6
33 பெற்றோலியம், பெற்றோலிய உற்பத்திகள் மற்றும் தொடர்பான பொருட்கள்	31.2	51.0	63.5	354.4	462.9	30.6
34 வாயு, இயற்கை மற்றும் தயாரிக்கப்பட்டவை	-	-	-	19.1	43.5	127.5
4. விலங்கு மற்றும் காய்கறி எண்ணெய், கொழுப்பு மற்றும் மெழுகு	9.3	11.7	25.0	96.6	128.9	33.4
42 நிர்ணயிக்கப்பட்ட காய்கறி கொழுப்பு மற்றும் எண்ணெய், மசகு, சுத்திகரிக்கப்பட்ட அல்லது பின்னப்படுத்தப்பட்டவை	6.4	6.9	8.1	79.1	86.1	8.8
5. இரசாயனங்கள் மற்றும் தொடர்பான உற்பத்திகள் வே.எ.கு	21.6	29.7	37.3	224.0	291.7	30.2
6. தயாரிக்கப்பட்ட பொருட்களின் வகைப்படி முக்கியமாக வகைப்படுத்தப்பட்டவை	122.7	155.0	26.4	1,344.0	1,704.2	26.8
62 இறப்பர் தயாரிப்புகள் வே.எ.கு	45.4	60.6	33.4	537.0	684.5	27.5
65 புடவை நாழிமை, துணிகள், தயாரிக்கப்பட்ட பொருட்கள் போன்றவை வே.எ.கு	36.6	44.8	22.7	424.8	458.4	7.9
66 உலோகமல்லா கனிப்பொருள் தயாரிப்புகள் வே.எ.கு	23.7	29.3	23.9	217.9	338.6	55.4
7. பொறிகள், போக்குவரத்துக் கருவிகள்	45.3	51.6	14.0	396.1	631.8	59.5
77 மின்னியல் பொறிகள், துணைப் பொருட்கள் மற்றும் சாதனங்கள் வே.எ.கு மற்றும் மின்னியல் உதிரிப்பாகங்கள்	24.5	27.6	12.7	239.1	318.4	33.1
8. பல்வகைத் தயாரிப்புப் பொருட்கள்	483.2	557.4	15.4	4,718.6	5,812.7	23.2
84 ஆடைப் பொருட்கள் மற்றும் துணிகளுடன் இணைந்த பொருட்கள்	445.7	519.1	16.5	4,342.1	5,360.0	23.4
9. பண்டங்கள் மற்றும் இப்புள்ளிவிபரத்தில் வேறு எங்கும் வகைப்படுத்தப்படாத கொடுக்கல்வாங்கல்	0.1	0.2	188.6	0.1	1.5	1,205.2
மொத்த ஏற்றுமதிகள்	964.5	1,156.3	19.9	10,047.4	12,501.7	24.4

(அ) தற்காலிகமானது
வே.எ.கு வேறு எங்கும் குறிப்பிடப்படாதவை

மூலங்கள்: இலங்கைச் சுங்கம், தேசிய இரத்தினக்கல் மற்றும் ஆபரணங்கள் அதிகாரசபை, இலங்கை பெற்றோலியக் கூட்டுத்தாபனம் மற்றும் ஏனைய பெற்றோலிய ஏற்றுமதியாளர்கள், இலங்கை மத்திய வங்கி

குறிப்பு: முதலாவது இலக்கம் பன்னாட்டு வர்த்தக வகைப்படுத்தல் நியமத்தின் 'பகுதியினையும்' முதலாவது மற்றும் இரண்டாவது இலக்கங்கள் அதன் 'பிரிவினையும்' எடுத்துக்காட்டுகின்றன. மேற்குறிப்பிட்ட அட்டவணை பன்னாட்டு வர்த்தக வகைப்படுத்தல் நியமத்தின் தெரிவுசெய்யப்பட்ட பிரிவுகளை மாத்திரம் காட்டுகிறது. பன்னாட்டு வர்த்தக வகைப்படுத்தல் நியமம் தொடர்பான மேலதிகத் தகவல்களுக்கு இலங்கை மத்திய வங்கியின் ஆண்டறிக்கை 2017இன் சிறப்புக் குறிப்பு 4இனை தயவுசெய்து பார்க்கவும்.

https://www.cbsl.gov.lk/sites/default/files/cbslweb_documents/publications/annual_report/2017/ta/9_Chapter_05.pdf

இணைப்பு II:

நியம பன்னாட்டு வர்த்தக வகைப்படுத்தல் திருத்தம் 4 இன்படி வகைப்படுத்தப்பட்ட இறக்குமதிச் செலவினம் (அ)

வகை	திசெ 2020 (ஐ.அ.டொ. மில்)	திசெ 2021 (ஐ.அ.டொ. மில்)	மாற்றம் (%)	சன-திசெ 2020 (ஐ.அ.டொ. மில்)	சன-திசெ 2021 (ஐ.அ.டொ. மில்)	மாற்றம் (%)
0. உணவு மற்றும் உயிருடான விவங்குகள்	208.1	230.2	10.6	2,107.6	2,275.2	8.0
02 பார்பண்ணை உற்பத்திகள் மற்றும் பறவைகளின் முட்டைகள்	31.1	14.1	-54.6	334.2	318.1	-4.8
03 மீன் மற்றும் மீன் தயாரிப்புகள்	13.1	10.4	-20.3	189.6	123.6	-34.8
04 தானியங்கள் மற்றும் தானியத் தயாரிப்புகள்	45.1	80.7	78.8	415.3	513.0	23.5
05 காய்கறிகள் மற்றும் பழவர்க்கங்கள்	44.6	42.0	-5.8	418.9	457.7	9.3
06 சீனி, சீனித் தயாரிப்புகள் மற்றும் தேன்	29.8	33.4	12.2	277.2	288.9	4.2
07 கோப்பி, தேயிலை, கொக்கோ, வாசனைத்திரவியங்கள் மற்றும் அவற்றின் தயாரிப்புகள்	14.4	12.1	-15.8	161.1	169.5	5.2
1. குடிபானங்கள் மற்றும் புகையிலை	7.5	7.8	5.1	93.8	76.8	-18.1
2. மசகுப் பொருட்கள், எரிபொருள் தவிர்ந்த சமையலுக்குப் பயன்படுத்தப்படாதவை	36.3	56.3	55.1	436.2	584.7	34.0
23 மசகு இறப்பர்	16.6	34.0	105.6	182.0	351.0	92.9
26 புடவை துணிகள் மற்றும் அவற்றின் கழிவுகள்	1.4	2.7	90.2	75.2	25.0	-66.8
3. கனிப் பொருள் எரிபொருட்கள், உராய்வு நீக்கிகள் மற்றும் தொடர்பான பொருட்கள்	235.1	442.5	88.2	2,542.6	3,742.9	47.2
33 பெற்றோலியம், பெற்றோலிய உற்பத்திகள் மற்றும் தொடர்பான பொருட்கள்	164.4	378.5	130.3	2,048.6	3,118.4	52.2
34 வாயு, இயற்கை மற்றும் தயாரிக்கப்பட்டவை	36.7	21.1	-42.4	276.6	346.6	25.3
4. விலங்கு மற்றும் காய்கறி எண்ணெய், கொழுப்பு மற்றும் மெழுகு	22.7	8.8	-61.3	195.4	285.2	45.9
42 நிர்ணயிக்கப்பட்ட காய்கறி கொழுப்பு மற்றும் எண்ணெய், மசகு, சுத்திகரிக்கப்பட்ட அல்லது பின்னப்படுத்தப்பட்டவை	21.9	7.2	-67.0	186.6	262.3	40.6
5. இரசாயனங்கள் மற்றும் தொடர்பான உற்பத்திகள் வே.எ.கு	218.2	345.2	58.2	2,192.4	2,847.9	29.9
54 மருந்து மற்றும் மருந்தாக்கல் உற்பத்திகள்	51.3	124.7	143.1	549.4	823.1	49.8
56 வளமாக்கி மற்றும் தயாரிக்கப்பட்டவை	30.4	36.9	21.2	258.7	157.6	-39.1
57 ஆரம்ப வடிவத்தில் பிளாத்திக்குகள்	37.2	58.7	58.0	367.9	561.2	52.5
58 ஆரம்ப வடிவத்தில் அல்லாத பிளாத்திக்குகள்	14.5	18.1	24.4	144.2	173.3	20.2
6. தயாரிக்கப்பட்ட பொருட்களின் வகைப்படி முக்கியமாக வகைப்படுத்தப்பட்டவை	434.4	675.8	55.6	4,474.3	5,976.8	33.6
64 தாள், தாள் அட்டைகள் மற்றும் அவற்றின் பொருட்கள்	34.2	34.9	2.0	367.7	442.0	20.2
65 புடவை நூழிலை, துணிகள், தயாரிக்கப்பட்ட பொருட்கள் போன்றவை வே.எ.கு	234.3	292.1	24.7	2,258.3	3,007.8	33.2
66 உலோகமல்லா கனிப்பொருள் தயாரிப்புகள் வே.எ.கு	40.5	49.7	22.9	520.1	525.2	1.0
67 இரும்பு மற்றும் உருக்கு	53.7	212.4	295.5	625.2	1,071.4	71.4
7. பொறிகள், போக்குவரத்துக் கருவிகள்	284.8	385.2	35.2	3,204.4	3,876.2	21.0
72 குறிப்பிட்ட கைத்தொழில்களுக்கான சிறப்பியல்புவாய்ந்த பொறி	49.9	57.9	16.0	434.1	652.0	50.2
74 பொதுவான கைத்தொழில்களுக்கான பொறி மற்றும் கருவிகள் வே.எ.கு பொறி உதிரிப்பாகங்கள்	47.2	52.9	12.1	515.2	599.2	16.3
75 அலுவலக எந்திரங்கள் மற்றும் தன்னியக்க தரவு செயன்முறைப்படுத்தல் எந்திரங்கள்	23.5	44.3	88.2	219.4	354.6	61.6
76 தொலைத்தொடர்புட்டல் மற்றும் ஒலிப் பதிவுகள் மற்றும் மீள் தயாரிப்பு பொறிகள் மற்றும் கருவிகள்	76.0	71.2	-6.3	526.9	785.3	49.1
77 மின்னியல் பொறிகள், துணைப் பொருட்கள் மற்றும் சாதனங்கள் வே.எ.கு மற்றும் மின்னியல் உதிரிப்பாகங்கள்	54.7	82.4	50.6	564.4	750.2	32.9
78 வீதி ஊர்திகள்	17.9	21.4	19.6	561.0	327.8	-41.6
8. பல்வகைத் தயாரிப்புப் பொருட்கள்	76.8	88.6	15.4	790.2	953.3	20.6
84 ஆடைப் பொருட்கள் மற்றும் துணிகளுடன் இணைந்த பொருட்கள்	18.0	19.4	8.1	172.4	190.0	10.2
87 தொழில்சார், விஞ்ஞான மற்றும் கட்டுப்பாட்டுச் சாதனங்கள் மற்றும் வே.எ.கு கருவிகள்	17.3	17.8	2.8	186.5	237.7	27.4
9. பண்டங்கள் மற்றும் இப்புள்ளிவிரத்தில் வேறு எங்கும் வகைப்படுத்தப்படாத கொடுக்கல்வாங்கல்	2.8	0.7	-75.9	18.5	18.4	-0.4
மொத்த இறக்குமதிகள்	1,526.6	2,241.0	46.8	16,055.3	20,637.4	28.5

(அ) தற்காலிகமானது

வே.எ.கு – வேறு எங்கும் குறிப்பிடப்படாதவை

முலங்கள்: இலங்கைச் சங்கம், இலங்கை பெற்றோலியக் கூட்டுத்தாபனம், லங்கா ஐஓசி பிஎல்சி, இலங்கை மத்திய வங்கி

குறிப்பு: முதலாவது இலக்கம் பன்னாட்டு வர்த்தக வகைப்படுத்தல் நியமத்தின் 'பகுதியினையும்' முதலாவது மற்றும் இரண்டாவது இலக்கங்கள் அதன் 'பிரிவினையும்' எடுத்துக்காட்டுகின்றன. மேற்குறிப்பிட்ட அட்டவணை பன்னாட்டு வர்த்தக வகைப்படுத்தல் நியமத்தின் தெரிவுசெய்யப்பட்ட பிரிவுகளை மாத்திரம் காட்டுகிறது. பன்னாட்டு வர்த்தக வகைப்படுத்தல் நியமம் தொடர்பான மேலதிகத் தகவல்களுக்கு இலங்கை மத்திய வங்கியின் ஆண்டறிக்கை 2017இன் சிறப்புக் குறிப்பு 4இனை தயவுசெய்து பார்க்கவும்.

https://www.cbsl.gov.lk/sites/default/files/cbslweb_documents/publications/annual_report/2017/ta/9_Chapter_05.pdf