



නිකුත් කළේ ආර්ථික පර්යේෂණ දෙපාර්තමේන්තුව

දිනය 2022 පෙබරවාරි 11

විදේශීය අංශයේ ක්‍රියාකාරීත්වය - 2021 දෙසැම්බර්

සමස්ත නිරීක්ෂණ

අඛණ්ඩව හත්වන මාසයටත් එ.ජ. ඩොලර් බිලියනය ඉක්මවූ ඉහළ අපනයන ඉපැයීම් නිබියදීත්, ඉතිහාසයේ ඉහළම මාසික වියදම වාර්තා කරමින් ආනයන අධික ලෙස ඉහළ යෑම හේතුවෙන්, 2021 වසරේ දෙසැම්බර් මාසයේ දී වෙළඳ ගිණුමේ හිඟය, වසරකට පෙර පැවති හිඟයට සාපේක්ෂව පුළුල් විය. අපනයන වර්ධනයට වඩා සැලකිය යුතු වේගයකින් ආනයන ඉහළ යෑම හේතුවෙන් 2021 වසර තුළ දී වෙළඳ හිඟය කැපී පෙනෙන ලෙස පුළුල් විය. පෙර මාසයට සාපේක්ෂව දෙසැම්බර් මාසයේ දී සංචාරක පැමිණීම් කැපී පෙනෙන වර්ධනයක් සමඟින් අඛණ්ඩව ඉහළ ගියේය. මේ අතර, විදේශ සේවා නියුක්තිකයන්ගේ ප්‍රේෂණ සඳහා හඳුන්වා දී ඇති දිරිගැන්වීමේ යෝජනා ක්‍රමයට ප්‍රතිචාර දැක්වීම සහ උත්සව සමයේ ඉහළ යන ප්‍රේෂණ ප්‍රවණතාව පිළිබිඹු කරමින්, 2021 වසරේ දෙසැම්බර් මාසයේ දී විදේශ සේවා නියුක්තිකයන්ගේ ප්‍රේෂණ මාසික ලක්ෂ්‍යමය පදනම මත වර්ධනයක් වාර්තා කළේය. මාසය තුළ අන්තර් බැංකු වෙළඳපොළේ බර තැබූ සාමාන්‍ය එතැන් විනිමය අනුපාතිකය එ.ජ. ඩොලරයට රුපියල් 201ක පමණ මට්ටමක පැවතුණි.

සංඛ්‍යා සටහන 1: විදේශීය අංශයේ ක්‍රියාකාරීත්වයෙහි සාරාංශය (අ)

කාණ්ඩය	2020 දෙසැම්බර් එ.ජ.ඩො. මිලියන	2021 දෙසැම්බර් එ.ජ.ඩො. මිලියන	වෙනස (%)	2020 ජන. - දෙසැ. එ.ජ.ඩො. මිලියන	2021 ජන. - දෙසැ. එ.ජ.ඩො. මිලියන	වෙනස (%)
වෙළඳ භාණ්ඩ අපනයන	964	1,156	19.9	10,047	12,502	24.4
වෙළඳ භාණ්ඩ ආනයන	1,527	2,241	46.8	16,055	20,637	28.5
වෙළඳ ශේෂය	-562	-1,085	-	-6,008	-8,136	-
සංචාරක ඉපැයීම්	1 (අ)	120 (අ)	-	682 (අ)	261 (අ)	-61.7
විදේශ සේවා නියුක්තිකයන්ගේ ප්‍රේෂණ	813	325	-60.0	7,104	5,491	-22.7
කොළඹ කොටස් වෙළඳපොළ වෙත වූ ලැබීම් (ගුද්ධ) (අ)	-16	4	-	-225	-238	-
රාජ්‍ය අංශයේ ලැබීම් (දළ)	98	348	-	2,002	2,435	-
භාණ්ඩාගාර බිල්පත් සහ බැඳුම්කර	16	1	-	120	17	-
දිගුකාලීන ණය	81	348	-	1,882	2,418	-
විදේශ සෘජු ආයෝජන (දළ) (ඉ)	-	-	-	543	567	-
සමස්ත ශේෂය	-	-	-	-2,328	-3,961	-

මූලාශ්‍ර: ශ්‍රී ලංකා රේගුව, ශ්‍රී ලංකා සංචාරක සංවර්ධන අධිකාරිය, කොළඹ කොටස් වෙළඳපොළ, ශ්‍රී ලංකා ආයෝජන මණ්ඩලය, ශ්‍රී ලංකා මහ බැංකුව

- (අ) තාවකාලික
- (ආ) ශ්‍රී ලංකා සංචාරක සංවර්ධන අධිකාරිය විසින් 2020 වර්ෂය සඳහා සිදු කළ සමීක්ෂණයට අනුව ඇස්තමේන්තු කළ සංචාරකයෙකු මෙරට ගත කරන සාමාන්‍ය කාලය සහ සංචාරකයෙකුගේ සාමාන්‍ය දෛනික වියදමට අනුව සංශෝධනය.
- (ඇ) ශ්‍රී ලංකා සංචාරක සංවර්ධන අධිකාරිය විසින් 2021 වර්ෂය සඳහා එහි සමීක්ෂණ ප්‍රතිඵල නිකුත් කිරීමෙන් පසු මෙම තාවකාලික ඇස්තමේන්තු සංශෝධනය විය හැකිය.
- (ඈ) ප්‍රාථමික සහ ද්විතීයික ගනුදෙනු ඇතුළත් වේ.
- (ඉ) සෑම වසරකම පළමු මාස නවය සඳහා දත්තවලට, ශ්‍රී ලංකා ආයෝජන මණ්ඩලය විසින් වාර්තා කළ පරිදි සෘජු ආයෝජන සමාගම් වෙත වූ විදේශීය ණය සහ කොටස් වෙළඳපොළ වෙත වූ ගුද්ධ සෘජු ආයෝජන ඇතුළත් වේ.

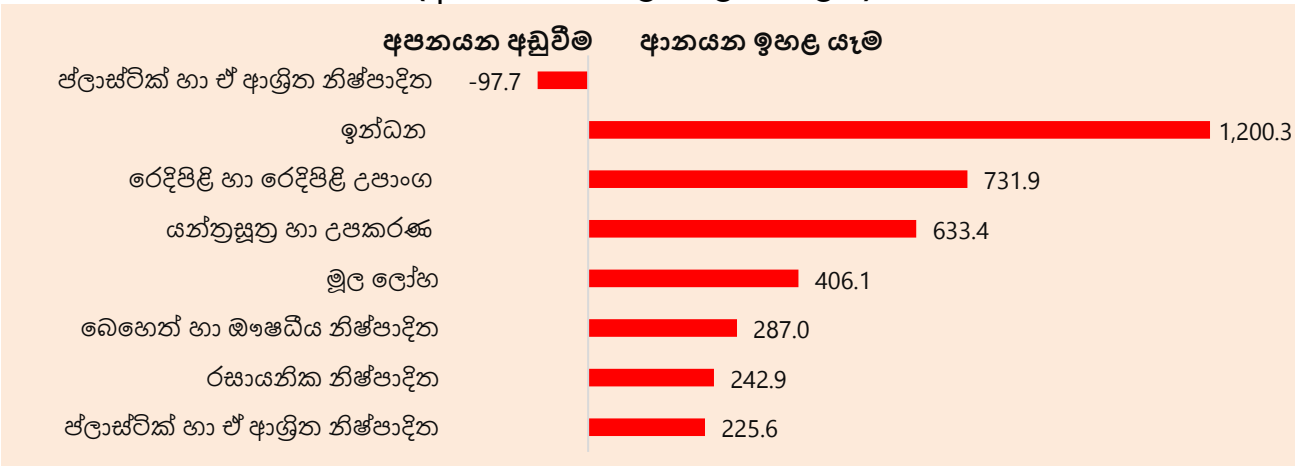
ශ්‍රී ලංකා මහ බැංකුව විසින් වෙළඳ භාණ්ඩ ක්‍රියාකාරීත්වය පිළිබඳව වැඩිදුර තොරතුරු ඇතුළත් 'මාසික වෙළඳ විවරණිකාව' ප්‍රකාශයට පත් කරනු ලබන අතර එය ශ්‍රී ලංකා මහ බැංකුවේ වෙබ් අඩවියෙන් ලබා ගත හැකිය.
 සංඛ්‍යාති > ආර්ථික දර්ශක > මාසික වෙළඳ විවරණිකාව (<https://www.cbsl.gov.lk/si/node/6181>).

වෙළඳ භාණ්ඩ ශේෂය සහ වෙළඳ මිල අනුපාතය

වෙළඳ ශේෂය: වෙළඳ ගිණුමේ හිඟය, 2020 වසරේ දෙසැම්බර් මාසයේ දී වාර්තා වූ එ.ජ. ඩොලර් මිලියන 562ට සාපේක්ෂව 2021 වසරේ දෙසැම්බර් මාසයේ දී, මෙතෙක් වාර්තා වූ ඉහළම මාසික අගය වන එ.ජ. ඩොලර් මිලියන 1,085ක් දක්වා පුළුල් විය. 2021 වසරේ වෙළඳ ගිණුමේ සමස්ත හිඟය ද, 2020 වසර තුළ වාර්තා වූ එ.ජ. ඩොලර් මිලියන 6,008ක හිඟයට සාපේක්ෂව එ.ජ. ඩොලර් මිලියන 8,136ක් දක්වා පුළුල් විය. 2021 වසර තුළ වෙළඳ ගිණුමේ හිඟය පුළුල් වීම සඳහා බලපෑ ප්‍රධාන අයිතම රූප සටහන 1 මගින් දැක්වේ.

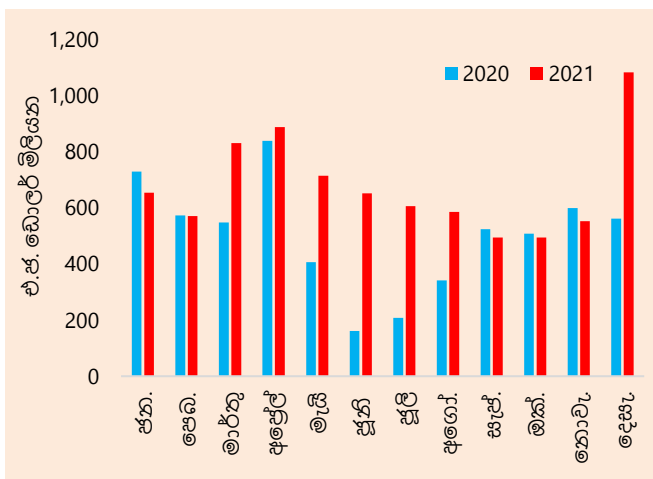
වෙළඳ මිල අනුපාතය: අපනයන සහ ආනයන මිල ගණන් අතර අනුපාතය දැක්වෙන වෙළඳ මිල අනුපාතය, 2020 වසරේ දෙසැම්බර් මාසයට සාපේක්ෂව 2021 වසරේ දෙසැම්බර් මාසයේ දී සියයට 4.6කින් ඉහළ ගිය අතර, ආනයන මිල ගණන් ඉහළ යෑමට වඩා වැඩි වේගයකින් අපනයන මිල ගණන් ඉහළ යෑම මේ සඳහා හේතු විය. මේ අතර, පසුගිය වසරට සාපේක්ෂව 2021 වසරේ දී වෙළඳ මිල අනුපාතය සියයට 7.8කින් පහළ ගියේය.

රූප සටහන 1: 2021 වසරේ ජනවාරි - දෙසැම්බර් කාලපරිච්ඡේදය තුළ වෙළඳ හිඟය වාර්ෂික ලක්ෂ්‍යමය පදනම මත ඉහළ යෑම සඳහා දායක වූ ප්‍රධාන අයිතම (අගය එ.ජ. ඩොලර් මිලියනවලින්)



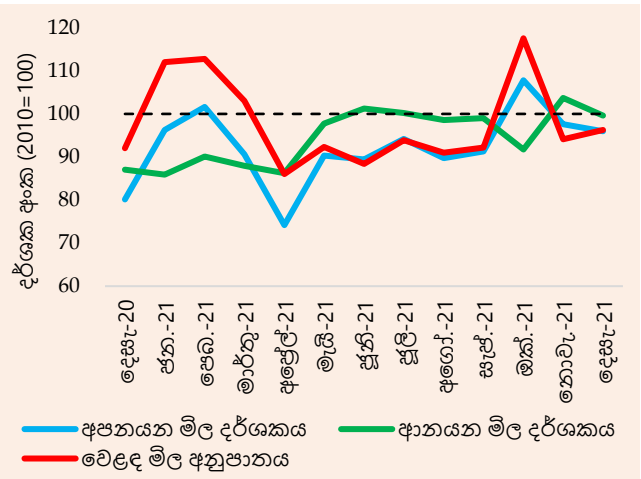
මූලයන්: ශ්‍රී ලංකා රේගුව, ශ්‍රී ලංකා මහ බැංකුව

රූප සටහන 2: මාසික වෙළඳ හිඟය (2020-2021)



මූලයන්: ශ්‍රී ලංකා රේගුව, ශ්‍රී ලංකා මහ බැංකුව

රූප සටහන 3: වෙළඳ මිල අනුපාතය (2020-2021)



මූලයන්: ශ්‍රී ලංකා මහ බැංකුව

වෙළඳ භාණ්ඩ අපනයන ක්‍රියාකාරීත්වය¹

සමස්ත අපනයන: 2021 වසරේ දෙසැම්බර් මාසයේ දී වෙළඳ භාණ්ඩ අපනයන ආදායම, 2020 වසරේ දෙසැම්බර් මාසයට සාපේක්ෂව එ.ජ. ඩොලර් මිලියන 1,156ක් දක්වා සියයට 19.9කින් වර්ධනය විය. සියලුම ප්‍රධාන කාණ්ඩවල අපනයන ඉපයීමේ වර්ධනයක් දක්නට ලැබුණු අතර, ඒ සඳහා කාර්මික අපනයන ප්‍රධාන වශයෙන් දායක විය. මේ අතර, 2021 වසර තුළ සමස්ත අපනයන ආදායම, 2020 වසර තුළ වාර්තා වූ එ.ජ. ඩොලර් මිලියන 10,047ට සාපේක්ෂව එ.ජ. ඩොලර් මිලියන 12,502ක් දක්වා සියයට 24.4කින් ඉහළ ගියේය. මෙය මීට පෙර 2019 වසරේ වාර්තා වූ එ.ජ. ඩොලර් මිලියන 11,940ක ඉහළම අපනයන ආදායමට සාපේක්ෂව ඉතිහාසයේ වසරක් තුළ වාර්තා වූ ඉහළම අපනයන ආදායම වේ.

කාර්මික අපනයන: කාර්මික භාණ්ඩ අපනයන ආදායම, 2020 වසරේ දෙසැම්බර් මාසයට සාපේක්ෂව 2021 වසරේ දෙසැම්බර් මාසයේ දී සියයට 21.3කින් ඉහළ ගියේය. ප්‍රධාන වශයෙන්, ඇඟලුම්, ඛනිජ තෙල් නිෂ්පාදිත, ආහාර, පාන වර්ග හා දුම්කොළ සහ රබර් නිෂ්පාදිත ඇතුළත් බොහෝ කාර්මික නිෂ්පාදන කාණ්ඩවල ඉපයීම් සමස්තයක් ලෙස ඉහළ යෑම මෙම වැඩි වීමට හේතු විය. කෙසේ වෙතත්, මුද්‍රණ කර්මාන්තය ආශ්‍රිත නිෂ්පාදිත (ප්‍රධාන වශයෙන්, මුදල් තෝට්ටු) කාණ්ඩයේ ඉපයීම්වල පහළ යෑමක් වාර්තා විය. සියලුම ප්‍රධාන වෙළඳපොළ වෙත සිදු කළ ඇඟලුම් අපනයන වර්ධනය විය. ඛනිජ තෙල් නිෂ්පාදිත අපනයනවලින් ලද ඉපයීම් ඉහළ යෑම සඳහා නැව් සඳහා යොදාගනු ලබන ඉන්ධනවල මිල ගණන් ඉහළ යෑම හේතු විය. ප්‍රධාන වශයෙන්, දුම්වැටි වැනි දුම්කොළ ආශ්‍රිත නිෂ්පාදිත හේතුවෙන් ආහාර, පාන වර්ග හා දුම්කොළ අපනයනයෙන් ලද ආදායම ඉහළ ගියේය. රබර් නිෂ්පාදිත අපනයන ආදායම ඉහළ යෑම සඳහා ටයර්වලින් ලද ආදායම ඉහළ යෑම හේතු විය. මේ අතර, ප්‍රධාන වශයෙන්, ඇඟලුම්, රබර් නිෂ්පාදිත, යන්ත්‍රසූත්‍ර සහ යාන්ත්‍රික උපකරණ, ඛනිජ තෙල් නිෂ්පාදිත සහ ආහාර, පාන වර්ග හා දුම්කොළ හේතුවෙන් කාර්මික භාණ්ඩ අපනයනයෙන් ලද සමස්ත ඉපයීම් 2020 වසරට සාපේක්ෂව සියයට 26.5කින් ඉහළ ගියේය.

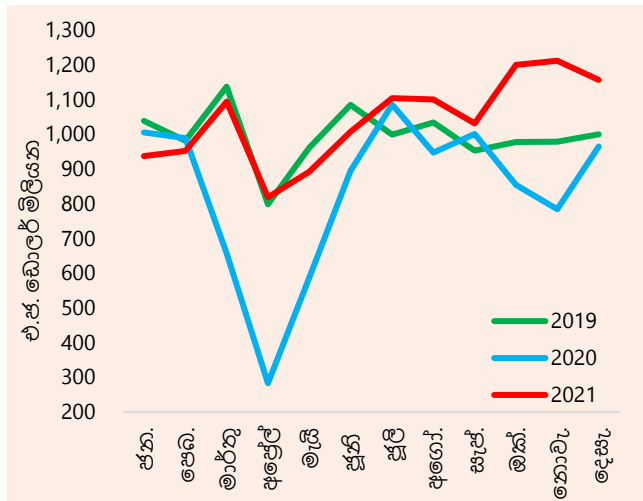
කෘෂිකාර්මික අපනයන: කෘෂිකාර්මික භාණ්ඩ අපනයනයෙන් ලද සමස්ත අපනයන ආදායම, 2020 වසරේ දෙසැම්බර් මාසයට සාපේක්ෂව 2021 වසරේ දෙසැම්බර් මාසයේ දී සියයට 14.3කින් ඉහළ ගිය අතර, ඒ සඳහා ප්‍රධාන වශයෙන්, මුහුදු ආහාර (ප්‍රධාන වශයෙන්, නැවුම් සහ ශීත කළ කෙළවල්ලන්), කුළුබඩු (ප්‍රධාන වශයෙන්, ගම්මිරිස්) සහ සුළු කෘෂිකාර්මික නිෂ්පාදිත (ප්‍රධාන වශයෙන්, ආහාරයට සුදුසු ඇට වර්ග) සහ පොල් (ප්‍රධාන වශයෙන්, දිසිදි පොල්) අපනයන ආදායම ඉහළ යෑම හේතු විය. මේ අතර, අපනයන පරිමාවෙහි සියයට 1.0ක වර්ධනයක් පැවතිය ද, අපනයන ඒකක මිල ගණන් පහළ යෑම (සියයට 3.0කින්) හේතුවෙන් 2021 වසරේ දෙසැම්බර් මාසයේ දී තේ අපනයන ආදායම සියයට 2.1කින් (වාර්ෂික ලක්ෂ්‍යමය පදනම මත) පහළ ගියේය. ප්‍රධාන වශයෙන්, කුළුබඩු, මුහුදු ආහාර, තේ සහ පොල් අපනයන ආදායම ඉහළ යෑම හේතුවෙන් කෘෂිකාර්මික භාණ්ඩවල සමස්ත අපනයන ඉපයීම් පසුගිය වසරට සාපේක්ෂව සියයට 16.8කින් ඉහළ ගියේය.

¹ සම්මත ජාත්‍යන්තර වෙළඳ වර්ගීකරණය (සිව්වන සංස්කරණය) පදනම් කර ගත් අපනයන සංයුතිය ඇමුණුම | හි දක්වා ඇත.

බනිජ අපනයන: පාෂාණ හා ගල් වර්ග සහ වටිනා ලෝහ වර්ගවල අපනයන ආදායම ඉහළ යෑම හේතුවෙන් බනිජ අපනයන ආදායම, 2020 වසරේ දෙසැම්බර් මාසයට සාපේක්ෂව 2021 වසරේ දෙසැම්බර් මාසයේ දී සියයට 8.8කින් ඉහළ ගියේය. ප්‍රධාන වශයෙන්, ලෝපස්, ලෝබොර සහ අළු යන කාණ්ඩවලින් ලද ආදායම ඉහළ යෑම හේතුවෙන්, 2021 වසරේ දී සමස්ත බනිජ අපනයන ඉපයීම් ද වාර්ෂික ලක්ෂ්‍යමය පදනම මත සියයට 77.3කින් ඉහළ ගියේය.

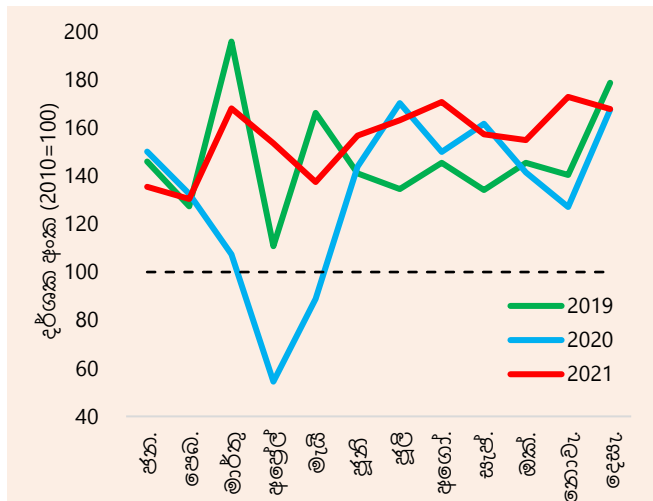
අපනයන දර්ශක: 2021 වසරේ දෙසැම්බර් මාසයේ දී අපනයන ආදායම ඉහළ යෑම සඳහා ප්‍රධාන වශයෙන් මිල ගණන් හේතු වූ බව නිරූපණය කරමින්, 2021 වසරේ දෙසැම්බර් මාසයේ දී වාර්ෂික ලක්ෂ්‍යමය පදනම මත අපනයන පරිමා දර්ශකය සහ ඒකක මිල දර්ශකය, පිළිවෙළින්, සියයට 0.2කින් සහ සියයට 19.7කින් ඉහළ ගියේය. සමස්ත අපනයන පරිමා දර්ශකය සහ ඒකක මිල දර්ශකය ද 2021 වසරේ දී (වාර්ෂික ලක්ෂ්‍යමය පදනම මත), පිළිවෙළින්, සියයට 17.1කින් සහ සියයට 6.2කින් ඉහළ ගියේය.

රූප සටහන 4: මාසික අපනයන ක්‍රියාකාරීත්වය



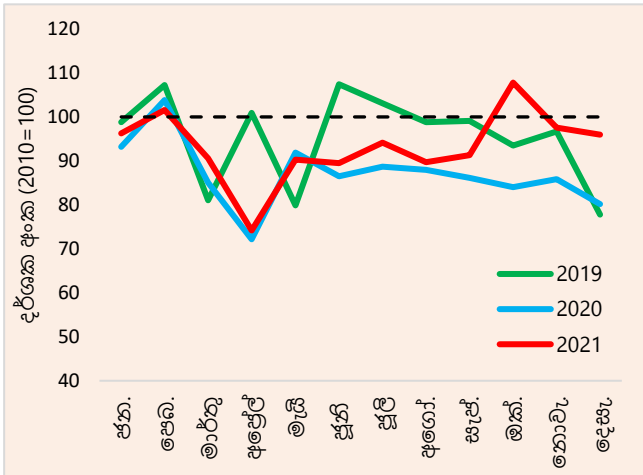
මූලයන්: ශ්‍රී ලංකා රේගුව, ශ්‍රී ලංකා මහ බැංකුව

රූප සටහන 5: මාසික අපනයන පරිමා දර්ශකය



මූලය: ශ්‍රී ලංකා මහ බැංකුව

රූප සටහන 6: මාසික අපනයන ඒකක මිල දර්ශකය



මූලය: ශ්‍රී ලංකා මහ බැංකුව

සංඛ්‍යා සටහන 2: වෙළඳ භාණ්ඩ අපනයන ආදායම (අ)

කාණ්ඩය	දෙසැම්බර් 2020 (එ.ජ.ඩො. මිලියන)	දෙසැම්බර් 2021 (එ.ජ.ඩො. මිලියන)	වෙනස (%)	ජන.- දෙසැ. 2020 (එ.ජ.ඩො. මිලියන)	ජන.- දෙසැ. 2021 (එ.ජ.ඩො. මිලියන)	වෙනස (%)
1. කාර්මික අපනයන	755.5	916.7	21.3	7,672.0	9,705.1	26.5
ආහාර, පාන වර්ග හා දුම්කොළ	41.4	57.4	38.8	464.0	586.9	26.5
සත්ත්ව ආහාර	7.8	12.3	57.2	102.9	149.4	45.2
රෙදිපිළි හා ඇඟලුම්	451.8	533.2	18.0	4,423.1	5,435.1	22.9
එයින්, ඇඟලුම්	412.5	484.8	17.5	3,939.2	4,951.5	25.7
රෙදිපිළි	25.5	38.9	52.5	259.5	355.4	37.0
අනෙකුත් නිම කළ රෙදිපිළි ද්‍රව්‍ය	13.8	9.5	-31.3	224.4	128.1	-42.9
රබර් නිෂ්පාදිත	74.9	90.3	20.5	786.1	1,050.4	33.6
මැණික්, දියමන්ති හා ස්වර්ණාභරණ	18.7	23.2	24.2	181.5	279.8	54.2
යන්ත්‍රසූත්‍ර හා යාන්ත්‍රික උපකරණ	39.6	43.2	9.3	337.5	500.9	48.4
ප්‍රවාහන උපකරණ	6.9	9.6	40.4	71.4	148.2	107.5
ඛනිජතෙල් නිෂ්පාදිත	31.2	51.0	63.5	373.6	506.4	35.6
රසායනික නිෂ්පාදිත	16.7	21.7	30.0	172.7	223.2	29.2
දැව හා කඩදාසි නිෂ්පාදිත	9.7	12.0	23.3	99.3	129.9	30.8
මුද්‍රණ කාර්මාන්තය ආශ්‍රිත නිෂ්පාදිත	4.5	2.5	-43.5	47.9	50.0	4.5
සම් භාණ්ඩ, සංචාරක භාණ්ඩ හා පාවහන්	4.4	6.4	44.1	53.9	58.4	8.2
ජලාසිටික් හා ඒ ආශ්‍රිත නිෂ්පාදිත	6.0	6.3	4.0	176.3	78.6	-55.4
මූල ලෝහ හා ඒ ආශ්‍රිත නිෂ්පාදිත	12.1	15.1	24.7	110.9	156.4	41.1
පිහන්මැටි නිෂ්පාදිත	3.2	3.0	-4.3	24.0	37.4	56.1
වෙනත් කාර්මික අපනයන	26.7	29.5	10.5	247.0	314.1	27.2
2. කෘෂිකාර්මික අපනයන	203.3	232.3	14.3	2,336.2	2,729.5	16.8
තේ	113.0	110.6	-2.1	1,240.9	1,324.4	6.7
රබර්	4.6	3.2	-30.0	30.1	42.2	40.1
පොල්	26.8	31.4	17.2	345.2	425.2	23.2
කුළුබඩු	33.1	43.7	32.0	333.5	454.8	36.4
එළවළු	1.7	2.3	35.6	36.6	28.5	-22.0
සකස් නොකළ දුම්කොළ	2.5	2.1	-17.3	25.5	31.6	23.9
සුළු කෘෂිකාර්මික නිෂ්පාදිත	7.3	12.4	69.1	134.7	148.8	10.5
මුහුදු ආහාර	14.4	26.7	85.2	189.8	274.1	44.4
3. ඛනිජ අපනයන	4.6	5.1	8.8	25.1	44.5	77.3
4. වර්ග නොකළ අපනයන	1.0	2.2	121.1	14.1	22.6	60.1
මුළු අපනයන	964.5	1,156.3	19.9	10,047.4	12,501.7	24.4

(අ) තාවකාලික

මූලයන්: ශ්‍රී ලංකා රේගුව, ජාතික මැණික් හා ස්වර්ණාභරණ අධිකාරිය, ලංකා ඛනිජ තෙල් නීතිගත සංස්ථාව හා අනෙකුත් ඛනිජ තෙල් අපනයනකරුවන්, ශ්‍රී ලංකා මහ බැංකුව

වෙළඳ භාණ්ඩ ආනයන ක්‍රියාකාරීත්වය²

සමස්ත ආනයන: 2020 වසරේ දෙසැම්බර් මාසයේ දී වාර්තා වූ එ.ජ. ඩොලර් මිලියන 1,527 හා සැසඳීමේ දී, 2021 වසරේ දෙසැම්බර් මාසයේ දී, මෙතෙක් වාර්තා වූ ඉහළම මාසික ආනයන වියදම වාර්තා කරමින් වෙළඳ භාණ්ඩ ආනයන වියදම එ.ජ. ඩොලර් මිලියන 2,241ක් දක්වා සියයට 46.8කින් සැලකිය යුතු ලෙස ඉහළ ගියේය. සියලුම ප්‍රධාන කාණ්ඩවල ආනයන වියදම්වල කැපී පෙනෙන වැඩිවීමක් දක්නට ලැබුණු අතර, අන්තර් භාණ්ඩ ආනයන ඒ සඳහා වැඩි වශයෙන් හේතු විය. 2021 වසරේ සමස්ත ආනයන වියදම එ.ජ. ඩොලර් මිලියන 20,637ක් වූ අතර, එය 2020 වසර තුළ වාර්තා වූ එ.ජ. ඩොලර් මිලියන 16,055ක වියදමට සාපේක්ෂව සියයට 28.5ක වර්ධනයකි.

පාරිභෝගික භාණ්ඩ: ප්‍රධාන වශයෙන් ආහාර නොවන පාරිභෝගික භාණ්ඩවල ආනයන වියදම ඉහළ යෑම හේතුවෙන් 2021 වසරේ දෙසැම්බර් මාසයේ දී පාරිභෝගික භාණ්ඩ ආනයන වියදම, 2020 වසරේ දෙසැම්බර් මාසයට සාපේක්ෂව සියයට 27.9කින් ඉහළ ගියේය. ආහාර නොවන පාරිභෝගික භාණ්ඩ ආනයන වියදම එ.ජ. ඩොලර් මිලියන 248.1ක් දක්වා සියයට 46.2කින් ඉහළ ගිය අතර, ඒ සඳහා ප්‍රධාන වශයෙන්, බෙහෙත් සහ ඖෂධීය නිෂ්පාදිත (ප්‍රධාන වශයෙන්, එන්තන්) හේතු විය. රෙදිපිළි සහ උපාංග, රූපලාවන්‍ය ද්‍රව්‍ය හා සේදුම්කාරක සහ රබර් නිෂ්පාදිතවල ද (ප්‍රධාන වශයෙන්, ටයර්) ආනයන වියදම් ඉහළ යෑම් වාර්තා කළේය. මූලික වශයෙන්, ධාන්‍ය හා ඇඹරුම් කර්මාන්තය ආශ්‍රිත නිෂ්පාදිත (ප්‍රධාන වශයෙන්, සහල්), පලතුරු(ප්‍රධාන වශයෙන් වියළි පලතුරු හා ඇපල්) සහ සීනි ආනයනය හේතුවෙන් ආහාර සහ පාන වර්ග ආනයන වියදම සියයට 8.3කින් (වාර්ෂික ලක්ෂ්‍යමය පදනම මත) ඉහළ ගියේය. මේ අතර, කිරි නිෂ්පාදිත (ප්‍රධාන වශයෙන්, කිරිපිටි), තෙල් සහ මේද වර්ග (ප්‍රධාන වශයෙන්, පොල්තෙල්), එළවළු (ප්‍රධාන වශයෙන්, ලොකු ඒණු), විදුලි සංදේශ උපකරණ (ප්‍රධාන වශයෙන්, ජංගම දුරකථන), කුළුබඩු (ප්‍රධාන වශයෙන්, මිරිස්) සහ මුහුදු ආහාර (ප්‍රධාන වශයෙන්, හාල්මැස්සන්) ආනයන වියදමෙහි පහළ යෑමක් දක්නට ලැබුණි. 2021 වසරේ සමස්ත පාරිභෝගික භාණ්ඩ ආනයන වියදම, 2020 වසරට සාපේක්ෂව සියයට 13.1කින් ඉහළ ගිය අතර, පෞද්ගලික භාවිතය සඳහා වන මෝටර් රථ ආනයනය කිරීම සැලකිය යුතු ලෙස අඩු වීම මධ්‍යයේ වුව ද, ප්‍රධාන වශයෙන් බෙහෙත් සහ ඖෂධීය නිෂ්පාදිත, විදුලි සංදේශ උපකරණ, ගෘහ උපකරණ, තෙල් හා මේද වර්ග සහ ධාන්‍ය හා ඇඹරුම් කර්මාන්තය ආශ්‍රිත නිෂ්පාදිතවල ආනයන වියදම ඉහළ යෑම ඒ සඳහා ප්‍රධාන වශයෙන් හේතු විය.

අන්තර් භාණ්ඩ: ප්‍රධාන වශයෙන්, ඉන්ධන, මූල ලෝහ, රෙදිපිළි සහ රෙදිපිළි උපාංග, ජ්‍යෙෂ්ඨික හා ඒ ආශ්‍රිත නිෂ්පාදිත, රබර් හා ඒ ආශ්‍රිත නිෂ්පාදිත සහ පොහොර ආනයන හේතුවෙන්, 2021 වසරේ දෙසැම්බර් මාසයේ දී අන්තර් භාණ්ඩ ආනයන වියදම සියයට 58.2කින් (වාර්ෂික ලක්ෂ්‍යමය පදනම මත) ඉහළ ගියේය. 2021 වසරේ දෙසැම්බර් මාසයේ දී ඉන්ධන ආනයන වියදම සියයට 88.2කින් ඉහළ ගිය අතර, පිරිපහදු කළ බනිජ තෙල් නිෂ්පාදිත ආනයන පරිමාව සහ මිල ගණන්, පිළිවෙළින්, සියයට 43.3කින් සහ සියයට 45.6කින් (වාර්ෂික ලක්ෂ්‍යමය පදනම මත) ඉහළ යෑම මේ සඳහා හේතු විය. ආනයන මිල ගණන්

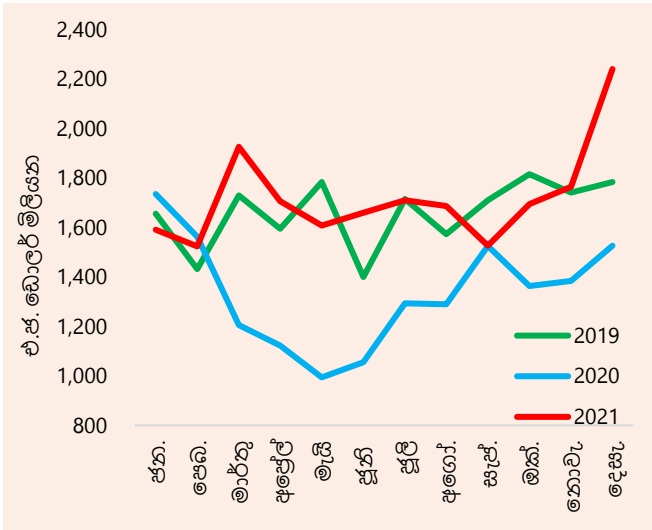
² සම්මත ජාත්‍යන්තර වෙළඳ වර්ගීකරණය (සිව්වන සංස්කරණය) පදනම් කර ගත් ආනයන සංයුතිය ඇමුණුම IIහි දක්වා ඇත.

ඉහළ යෑම හේතුවෙන් බොරතෙල් සහ ගල් අඟුරු ආනයන වියදම ද ඉහළ ගියේය. බොරතෙල් සඳහා ආනයන මිලෙහි සාමාන්‍යය, 2020 වසරේ දෙසැම්බර් මාසයේ දී බැරලයක් සඳහා වාර්තා වූ එ.ජ. ඩොලර් 51.89ට සාපේක්ෂව 2021 වසරේ දෙසැම්බර් මාසයේ දී බැරලයක් සඳහා එ.ජ. ඩොලර් 85.38ක් ලෙස වාර්තා විය. ප්‍රධාන වශයෙන්, යකඩ සහ මිශ්‍ර ලෝහ නොවන වානේ ආනයන ඉහළ යෑම හේතුවෙන් මූල ලෝහ සඳහා වන වියදම සියයට 456.9කින් ඉහළ ගියේය. මේ අතර, 2021 වසරේ දෙසැම්බර් මාසයේ දී නිර්භූ ආනයන වියදම පහළ ගියේය. ප්‍රධාන වශයෙන් ඉන්ධන, රෙදිපිළි සහ රෙදිපිළි උපාංග, මූල ලෝහ, රසායනික නිෂ්පාදිත, ජලාස්ටික් හා ඒ ආශ්‍රිත නිෂ්පාදිත සහ රබර් හා ඒ ආශ්‍රිත නිෂ්පාදිත හේතුවෙන්, 2020 වසරට සාපේක්ෂව 2021 වසරේ සමස්ත අන්තර් භාණ්ඩ ආනයන වියදම සියයට 35.6කින් ඉහළ ගියේය.

ආයෝජන භාණ්ඩ: 2020 වසරේ අනුරූප මාසයට සාපේක්ෂව 2021 වසරේ දෙසැම්බර් මාසයේ දී ආයෝජන භාණ්ඩ ආනයන වියදම, සියයට 36.1කින් ඉහළ ගිය අතර, මේ සඳහා යන්ත්‍රසූත්‍ර සහ උපකරණ, ගොඩනැගිලි ද්‍රව්‍ය සහ ප්‍රවාහන උපකරණ යන ආයෝජන භාණ්ඩ කාණ්ඩ තුනෙහිම ඉහළ යෑම හේතු විය. යන්ත්‍රසූත්‍ර සහ උපකරණ ආනයන වියදම් වැඩිවීම සඳහා ප්‍රධාන වශයෙන් යන්ත්‍රසූත්‍ර සහ උපකරණ කොටස්, කාර්යාල උපකරණ සහ ටර්බයින හේතු විය. ගොඩනැගිලි ද්‍රව්‍ය යටතේ වන ඇතැම් උප අංශවල ආනයන වියදම, 2021 වසරේ දෙසැම්බර් මාසයේ දී ඉහළ ගිය අතර, යකඩ හා වානේ සහ යකඩ සහ වානේ ආශ්‍රිත උපාංග මේ සඳහා ප්‍රධාන වශයෙන් හේතු විය. ප්‍රධාන වශයෙන්, කෘෂිකාර්මික ට්‍රැක්ටර් ආනයනය හේතුවෙන් ප්‍රවාහන උපකරණ ආනයන වියදම ද ඉහළ ගියේය. මේ අතර, ප්‍රධාන වශයෙන්, යන්ත්‍රසූත්‍ර හා උපකරණ සහ ගොඩනැගිලි ද්‍රව්‍ය ආනයන වියදම ඉහළ යෑම හේතුවෙන්, 2021 වසරේ සමස්ත ආයෝජන භාණ්ඩ ආනයනය වියදම, 2020 වසරට සාපේක්ෂව, සියයට 25.2කින් ඉහළ ගියේය.

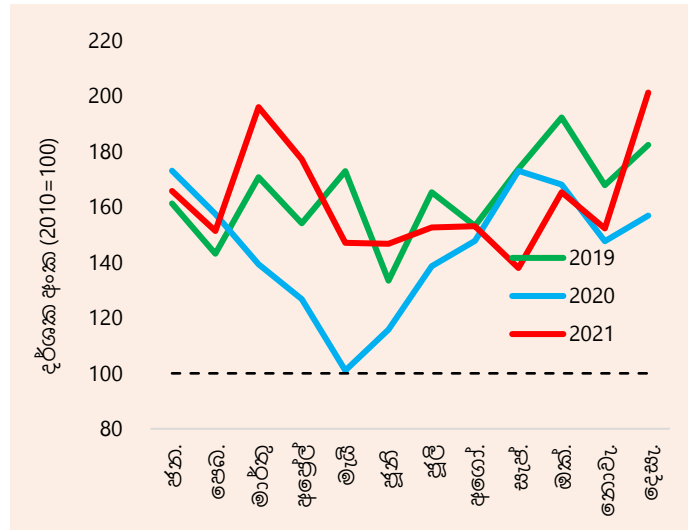
ආනයන දර්ශක: ආනයන වියදම ඉහළ යෑම සඳහා ප්‍රධාන වශයෙන් ආනයන පරිමාව හේතු වූ බව නිරූපණය කරමින්, 2021 වසරේ දෙසැම්බර් මාසයේ දී (වාර්ෂික ලක්ෂ්‍යමය පදනම මත) ආනයන පරිමා සහ ඒකක මිල දර්ශක, පිළිවෙළින්, සියයට 28.3කින් සහ සියයට 14.4කින් ඉහළ ගියේය. 2021 වසරේ දී සමස්ත ආනයන පරිමා සහ ඒකක මිල දර්ශක (වාර්ෂික ලක්ෂ්‍යමය පදනම මත), පිළිවෙළින්, සියයට 11.5කින් සහ සියයට 15.2කින් ඉහළ ගියේය.

රූප සටහන 7: මාසික ආනයන ක්‍රියාකාරීත්වය



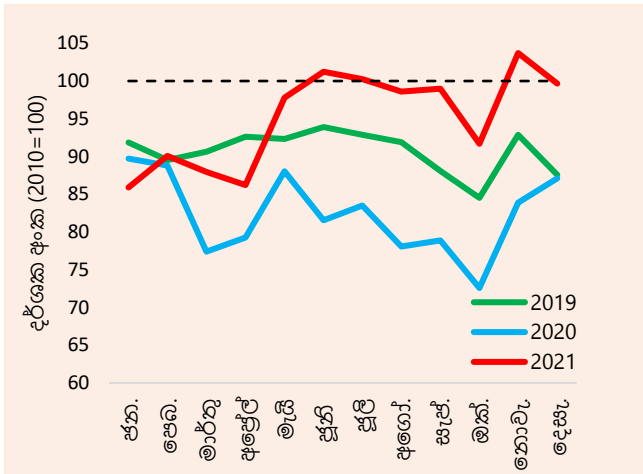
මූලාශ්‍රය: ශ්‍රී ලංකා රේගුව, ශ්‍රී ලංකා මහ බැංකුව

රූප සටහන 8: මාසික ආනයන පරිමා දර්ශකය



මූලාශ්‍රය: ශ්‍රී ලංකා මහ බැංකුව

රූප සටහන 9: මාසික ආනයන ඒකක මිල දර්ශකය



මූලාශ්‍රය: ශ්‍රී ලංකා මහ බැංකුව

සංඛ්‍යා සටහන 3: වෙළඳ භාණ්ඩ ආනයන වියදම (අ)

කාණ්ඩය	දෙසැම්බර් 2020 (එ.ජ.ඩො. මිලියන)	දෙසැම්බර් 2021 (එ.ජ.ඩො. මිලියන)	වෙනස (%)	ජන.- දෙසැ. 2020 (එ.ජ.ඩො. මිලියන)	ජන.- දෙසැ. 2021 (එ.ජ.ඩො. මිලියන)	වෙනස (%)
1. පාරිභෝගික භාණ්ඩ	327.7	419.3	27.9	3,401.7	3,848.7	13.1
ආහාර හා පාන වර්ග	158.1	171.2	8.3	1,554.4	1,666.5	7.2
ධාන්‍ය හා ඇඹරුම් කර්මාන්තය ආශ්‍රිත නිෂ්පාදිත	3.4	50.9	1,379.9	33.6	97.4	190.1
කිරි ආශ්‍රිත නිෂ්පාදිත	31.0	14.1	-54.5	333.8	317.7	-4.8
එළවළු (ආ)	39.6	33.2	-16.1	352.9	384.3	8.9
මුහුදු ආහාර	13.0	10.2	-21.3	188.6	122.3	-35.2
සීනි හා රසකැවිලි	29.8	33.4	12.2	277.1	288.8	4.2
කුළුබඩු	11.5	7.0	-39.0	126.9	127.2	0.3
වෙනත් ආහාර හා පාන වර්ග	29.7	22.4	-24.7	241.6	328.8	36.1
ආහාර නොවන පාරිභෝගික භාණ්ඩ	169.7	248.1	46.2	1,847.3	2,182.2	18.1
පෞද්ගලික රථවාහන	0.5	0.6	23.0	282.9	12.8	-95.5
බෙහෙත් හා ඖෂධීය නිෂ්පාදිත	55.0	128.5	133.7	595.5	882.5	48.2
ගෘහ උපකරණ	22.4	21.5	-4.2	174.2	257.1	47.6
රෙදිපිළි හා උපාංග	18.3	23.4	27.6	200.7	221.3	10.3
විදුලි සංදේශ උපකරණ	37.3	31.0	-17.0	268.4	382.9	42.6
ගෘහ හා දැව භාණ්ඩ	17.7	16.7	-5.8	146.9	161.2	9.8
වෙනත් ආහාර නොවන පාරිභෝගික භාණ්ඩ	18.4	26.5	43.7	178.7	264.4	47.9
2. අන්තර් භාණ්ඩ	865.0	1,368.3	58.2	9,076.5	12,308.9	35.6
ඉන්ධන	235.1	442.5	88.2	2,542.6	3,742.9	47.2
එයින්, බොරතෙල්	38.1	59.7	56.6	583.0	625.1	7.2
පිරිපහදු කළ බනිජතෙල්	162.9	339.9	108.7	1,742.2	2,840.0	63.0
ගල්අඟුරු	34.1	42.9	25.9	217.3	277.8	27.8
දියමන්ති, අගනා ගල් වර්ග හා ලෝහ වර්ග	11.1	13.8	24.3	117.2	143.6	22.5
රෙදිපිළි හා රෙදිපිළි උපාංග	234.8	297.9	26.9	2,335.1	3,066.9	31.3
කඩදාසි හා ඝන කඩදාසි	36.6	37.6	2.7	383.1	468.9	22.4
කෘෂිකාර්මික යෙදවුම්	22.5	22.8	1.5	200.8	264.2	31.6
තිරිඟු හා ඉරිඟු	41.9	30.2	-27.8	384.4	418.3	8.8
මූල ලෝහ	33.7	187.5	456.9	460.3	866.4	88.2
ජලාස්පික් හා ඒ ආශ්‍රිත නිෂ්පාදිත	52.7	77.6	47.4	540.2	765.7	41.8
රසායනික නිෂ්පාදිත	82.1	99.9	21.6	831.5	1,074.4	29.2
පොහොර	30.4	36.9	21.2	258.9	158.2	-38.9
රබර් හා ඒ ආශ්‍රිත නිෂ්පාදිත	20.3	39.2	93.3	218.7	400.7	83.2
බනිජ නිෂ්පාදිත	13.3	13.8	3.8	168.9	158.9	-5.9
වෙනත් අන්තර් භාණ්ඩ	50.5	68.4	35.6	634.9	779.7	22.8
3. ආයෝජන භාණ්ඩ	332.8	452.9	36.1	3,563.2	4,462.7	25.2
යන්ත්‍රසූත්‍ර හා උපකරණ	211.2	307.7	45.7	2,176.1	2,809.5	29.1
ගොඩනැගිලි ද්‍රව්‍ය	104.7	124.1	18.5	1,035.6	1,248.9	20.6
ප්‍රවාහන උපකරණ	16.6	20.8	25.2	348.3	398.5	14.4
වෙනත් ආයෝජන භාණ්ඩ	0.3	0.3	14.4	3.2	5.8	81.4
4. වර්ග නොකළ ආනයන	1.1	0.5	-55.1	14.0	17.1	22.2
මුළු ආනයන	1,526.6	2,241.0	46.8	16,055.4	20,637.4	28.5
එයින් ඉන්ධන නොවන ආනයන	1,291.6	1,798.5	39.2	13,512.8	16,894.6	25.0

(අ) තාවකාලික

(ආ) පරිපූ, එෂු, අර්නාපල්, රනිල කුලයට අයත් එළවළු සහ වෙනත් එළවළු ඇතුළත් වේ.

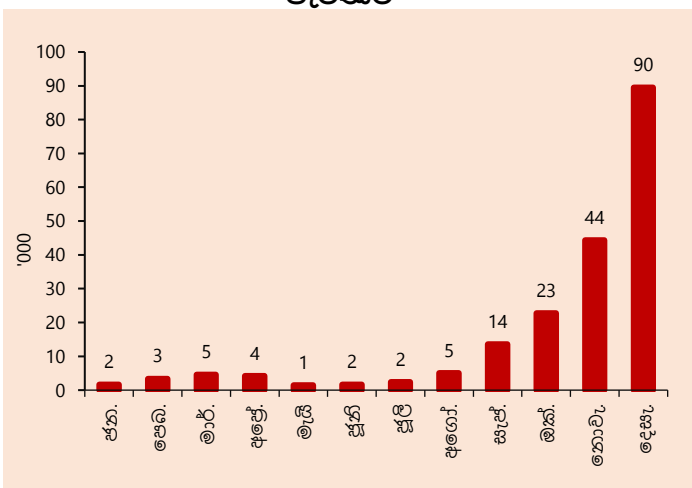
මූලාශ්‍ර: ශ්‍රී ලංකා රේගුව, ලංකා බනිජ තෙල් නීතිගත සංස්ථාව, ලංකා අයි.ඕ.සී. සමාගම, ශ්‍රී ලංකා මහ බැංකුව

ජංගම ගිණුම වෙත වාර්තා වූ අනෙකුත් ප්‍රධාන ලැබීම්

විදේශ සේවා නියුක්තිකයන්ගේ ප්‍රේෂණ: 2021 වසරේ නොවැම්බර් මාසයේ දී වූ එ.ජ. ඩොලර් මිලියන 271ට සහ පෙර වසරේ අනුරූප කාලපරිච්ඡේදය තුළ වූ එ.ජ. ඩොලර් මිලියන 813ට සාපේක්ෂව 2021 වසරේ දෙසැම්බර් මාසයේ දී විදේශ සේවා නියුක්තිකයන්ගේ ප්‍රේෂණ එ.ජ. ඩොලර් මිලියන 325ක් ලෙස වාර්තා විය. මේ අතර, 2020 වසරේදී වූ එ.ජ. ඩොලර් මිලියන 7,104ට සාපේක්ෂව 2021 වසරේ දී විදේශ සේවා නියුක්තිකයන්ගේ ප්‍රේෂණ එ.ජ. ඩොලර් මිලියන 5,491ක් වූ අතර, එය සියයට 22.7ක අඩු වීමකි. ප්‍රධාන වශයෙන් ගෘහ සේවිකා, පුහුණු සහ නුපුහුණු යන කාණ්ඩවල දායකත්වයෙන්, විදේශ රැකියා සඳහා පිටත්ව යෑමේ සමස්තය, 2021 වසරේ දෙසැම්බර් මාසය තුළදී පෙර මාසයට සාපේක්ෂව 24,241ක් දක්වා සියයට 22.4කින් වර්ධනය විය. පුහුණු (38,333), නුපුහුණු (30,431), ගෘහ සේවිකා (29,493), වෘත්තීය (7,830), ලිපිකරු සහ ඊට අදාළ සේවා (6,114), මධ්‍යම මට්ටමේ සේවක (3,962) සහ අර්ධ පුහුණු (1,789) යන කාණ්ඩ යටතේ විදේශ රැකියා සඳහා පිටත්ව යෑමේ සමස්තය 2020 වසරේ වූ 53,875ට සාපේක්ෂව 2021 වසරේදී 117,952ක් ලෙස වාර්තා විය.

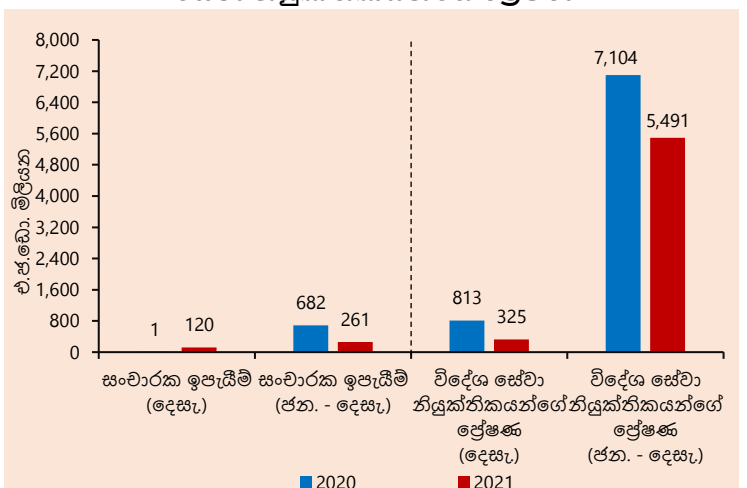
සංචාරක පැමිණීම්: 2021 වසරේ නොවැම්බර් මාසයේ වාර්තා වූ 44,294ක සංචාරක පැමිණීම් ප්‍රමාණයට සාපේක්ෂව, 2021 වසරේ දෙසැම්බර් මාසයේ දී පැමිණි සංචාරකයන් ප්‍රමාණය 89,506ක් ලෙස වාර්තා විය. 2020 වසර තුළ පැමිණි මුළු සංචාරක පැමිණීම් 507,704ක ප්‍රමාණයට සාපේක්ෂව, 2021 වසර තුළ පැමිණි මුළු සංචාරක පැමිණීම් ප්‍රමාණය 194,495ක් ලෙස වාර්තා විය. 2021 වසරේ දෙසැම්බර් මාසය තුළ වැඩිම සංචාරකයන් ප්‍රමාණයක් පැමිණි රටවල් ලෙස ඉන්දියාව, රුසියාව, එක්සත් රාජධානිය, ජර්මනිය සහ යුක්රේනය පැවතුණි. 2021 වසරේ දෙසැම්බර් මාසය සඳහා සංචාරක ඉපැයීම් එ.ජ. ඩොලර් මිලියන 120ක් ලෙස ඇස්තමේන්තු කර ඇත. මේ අතර, 2020 වසර සඳහා වූ එ.ජ. ඩොලර් මිලියන 682ක සංචාරක ඉපැයීම් ප්‍රමාණයට සාපේක්ෂව 2021 වසරේ දී එ.ජ. ඩොලර් මිලියන 261ක් ලෙස ඇස්තමේන්තු කර ඇත.

රූප සටහන 10: 2021 වසරේ දී මාසික සංචාරක පැමිණීම්



මූලය: ශ්‍රී ලංකා සංචාරක සංවර්ධන අධිකාරිය

රූප සටහන 11: සංචාරක ඉපැයීම් සහ විදේශ සේවා නියුක්තිකයන්ගේ ප්‍රේෂණ



මූලයන්: ශ්‍රී ලංකා සංචාරක සංවර්ධන අධිකාරිය, බලපත්‍රලාභී බැංකු, ශ්‍රී ලංකා මහ බැංකුව

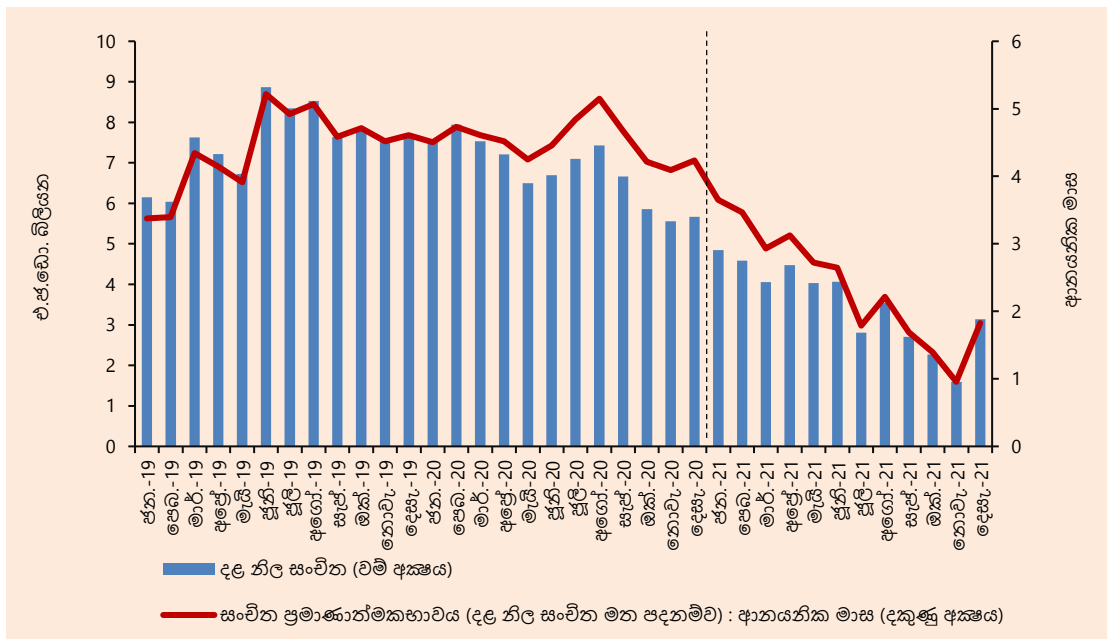
මූල්‍ය ලැබීම

2021 වසරේ දෙසැම්බර් මාසය තුළ රාජ්‍ය සුරැකුම්පත් වෙළඳපොළෙහි විදේශීය ආයෝජන ශුද්ධ ගෙවීම් සුළු ප්‍රමාණයක් වාර්තා විය. 2021 වසර තුළ රාජ්‍ය සුරැකුම්පත් වෙළඳපොළ වෙතින් එ.ජ. ඩොලර් මිලියන 27ක සමස්ත ශුද්ධ ගෙවීමක් වාර්තා වූ අතර, නොපියවා ඉතිරිව ඇති විදේශීය ආයෝජන ප්‍රමාණය 2021 වසරේ දෙසැම්බර් මාසය අවසානයේ දී එ.ජ. ඩොලර් මිලියන 10ක් ලෙස අඩු මට්ටමක පැවතුණි. මේ අතර, 2021 වසර සඳහා එ.ජ. ඩොලර් මිලියන 238ක ශුද්ධ ගෙවීමක් වාර්තා වූව ද, 2021 වසරේ දෙසැම්බර් මාසයේදී කොළඹ කොටස් වෙළඳපොළ වෙත එ.ජ. ඩොලර් මිලියන 4ක ශුද්ධ ලැබීමක් සිදු විය.

ජාත්‍යන්තර සංචිත

2021 වසරේ දෙසැම්බර් මාසය අවසන් වන විට පැවති දළ නිල සංචිත ප්‍රමාණය එ.ජ. ඩොලර් බිලියන 3.1ක් විය. දළ නිල සංචිත හා බැංකු අංශයේ විදේශීය වත්කම්වලින් සමන්විත වන මුළු විදේශීය වත්කම් ප්‍රමාණය 2021 වසරේ දෙසැම්බර් මාසය අවසානයේදී එ.ජ. ඩොලර් බිලියන 6.1ක් විය.

රූප සටහන 12: දළ නිල සංචිත සහ සංචිත ප්‍රමාණාත්මකභාවය

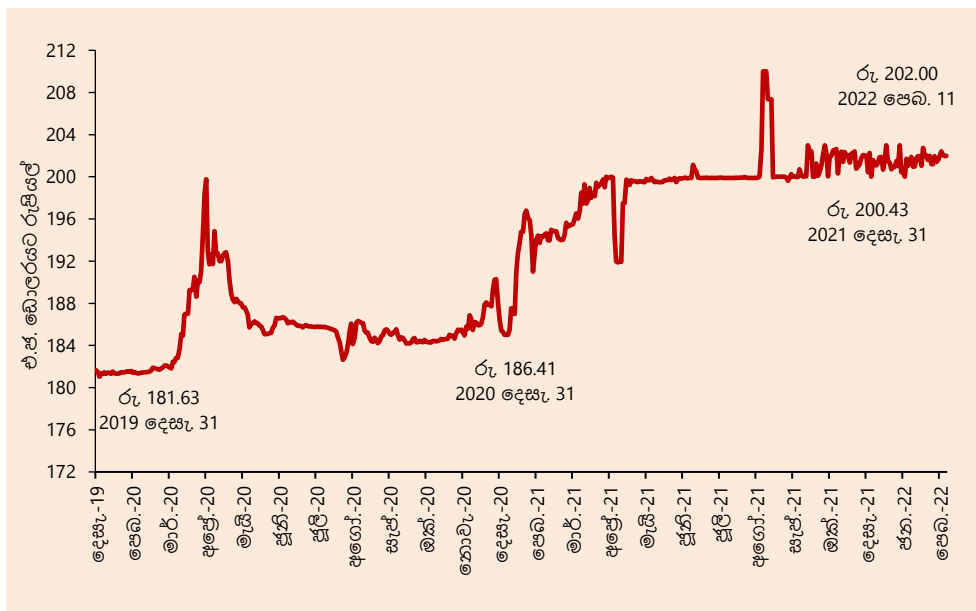


මූලය: ශ්‍රී ලංකා මහ බැංකුව

විනිමය අනුපාතිකයෙහි හැසිරීම

අන්තර් බැංකු වෙළඳපොළෙහි බර තැබූ සාමාන්‍ය එතැන් විනිමය අනුපාතිකය එ.ජ. ඩොලරයකට රු. 200ත් රු. 203ත් අතර පරාසය තුළ ස්ථාවරව පැවතුණි. 2021 වසරේ දී එ.ජ. ඩොලරයට සාපේක්ෂව රුපියලේ සමස්ත වාර්ෂික අවප්‍රමාණය වීම සියයට 7.0කට සීමා විය. අනෙකුත් විදේශ ව්‍යවහාර මුදල්වල හැසිරීම පිළිබිඹු කරමින්, 2021 වසරේ දී ශ්‍රී ලංකා රුපියල, ස්ටර්ලින් පවුම, ඕස්ට්‍රේලියානු ඩොලරය සහ ඉන්දියානු රුපියලට සාපේක්ෂව අවප්‍රමාණය වූ අතර, යුරෝ සහ ජපන් යෙන්වලට සාපේක්ෂව අතිප්‍රමාණය විය. මේ අතර, 2022 වසරේ පෙබරවාරි 11 දක්වා වූ කාලය තුළ දී ශ්‍රී ලංකා රුපියල, එ.ජ. ඩොලරයට සාපේක්ෂව සියයට 0.8ක අවප්‍රමාණය වීමක් වාර්තා කළේය. අනෙකුත් විදේශ ව්‍යවහාර මුදල්වල හැසිරීම පිළිබිඹු කරමින්, 2022 වසරේ පෙබරවාරි 11වන දින දක්වා කාලය තුළ දී ශ්‍රී ලංකා රුපියල, යුරෝ සහ ස්ටර්ලින් පවුමට සාපේක්ෂව අවප්‍රමාණය ද ජපන් යෙන් සහ ඉන්දියානු රුපියල සහ ඕස්ට්‍රේලියානු ඩොලරයට සාපේක්ෂව අතිප්‍රමාණය ද වූ අතර, ජපන් යෙන්වලට සාපේක්ෂව නොවෙනස්ව පැවතුණි.

රූප සටහන 13: එ.ජ. ඩොලරයට සාපේක්ෂව රුපියලෙහි වෙනස් වීම



මූලය: ශ්‍රී ලංකා මහ බැංකුව

සංඛ්‍යා සටහන 4: තෝරාගත් ව්‍යවහාර මුදල් ඒකකවලට සාපේක්ෂව ශ්‍රී ලංකා රුපියලෙහි වෙනස් වීම

මුදල් ඒකකය	2020	2021	2022 (පෙබරවාරි 11 දක්වා) අවප්‍රමාණය (-)/ අතිප්‍රමාණය (+)
එ.ජ. ඩොලරය	-2.6%	-7.0%	-0.8%
යුරෝ	-11.2%	+1.1%	-1.5%
ස්ටර්ලින් පවුම	-6.2%	-6.0%	-1.2%
ජපන් යෙන්	-7.5%	+3.8%	0.0%
ඕස්ට්‍රේලියානු ඩොලරය	-11.4%	-1.2%	+0.7%
ඉන්දියානු රුපියල	0.0%	-5.5%	+0.1%

මූලය: ශ්‍රී ලංකා මහ බැංකුව

ඇමුණුම I:

සම්මත ජාත්‍යන්තර වෙළඳ වර්ගීකරණයට (සිව්වන සංස්කරණය) අනුව අපනයන සංයුතිය (අ)

කාණ්ඩය	දෙසැම්බර් 2020 (එ.ජ.ඩො. මිලියන)	දෙසැම්බර් 2021 (එ.ජ.ඩො. මිලියන)	වෙනස (%)	ජන.- දෙසැ. 2020 (එ.ජ.ඩො. මිලියන)	ජන.- දෙසැ. 2021 (එ.ජ.ඩො. මිලියන)	වෙනස (%)
0. ආහාර හා සජීවී සතුන්	206.1	246.0	19.4	2,409.3	2,846.0	18.1
03 මත්ස්‍යයින් හා ඒ ආශ්‍රිත සැකසුම්	16.6	31.2	88.3	214.8	316.0	47.1
04 ධාන්‍ය හා ධාන්‍ය සැකසුම්	5.7	6.2	9.6	63.9	71.8	12.4
05 එළවළු හා පලතුරු	27.8	38.4	38.2	394.4	468.2	18.7
07 කෝපි, තේ, කොකෝවා, කුළුබඩු හා ඒ ආශ්‍රිත නිෂ්පාදිත	143.3	150.3	4.9	1,542.7	1,742.9	13.0
1. පාන වර්ග හා දුම්කොළ	12.7	17.6	38.9	116.6	145.2	24.6
11 පාන වර්ග	2.5	3.4	36.6	31.4	33.3	6.1
12 දුම්කොළ හා දුම්කොළ ආශ්‍රිත නිෂ්පාදිත	10.2	14.2	39.4	85.2	112.0	31.4
2. ඉන්ධන හැර ආහාරයට නුසුදුසු සකස් නොකළ ද්‍රව්‍ය	32.3	36.1	11.5	368.6	433.2	17.5
23 සකස් නොකළ රබර්	4.7	3.3	-30.0	31.1	43.1	38.6
26 රෙදිපිළි සඳහා යොදාගනු ලබන කෙඳි වර්ග හා ඒවායේ අපද්‍රව්‍ය	16.2	17.4	7.3	232.9	240.3	3.2
3. ඛනිජමය ඉන්ධන, ලිහිසි ද්‍රව්‍ය හා ඒ ආශ්‍රිත ද්‍රව්‍ය	31.2	51.0	63.5	373.6	506.4	35.6
33 ඛනිජ තෙල්, ඛනිජ තෙල් නිෂ්පාදිත හා ඒ ආශ්‍රිත ද්‍රව්‍ය	31.2	51.0	63.5	354.4	462.9	30.6
34 ස්වාභාවික හා නිෂ්පාදිත ගෑස් වර්ග	-	-	-	19.1	43.5	127.5
4. සත්ව හා එළවළු තෙල්, මේද හා ඉටි	9.3	11.7	25.0	96.6	128.9	33.4
42 පිරිපහදු කළ හෝ නොකළ, නිස්භාරණයට ලක් කළ ස්පායී එළවළු මේද හා තෙල්	6.4	6.9	8.1	79.1	86.1	8.8
5. රසායනික ද්‍රව්‍ය හා ඒ ආශ්‍රිත නිෂ්පාදිත (අන් තැනක සඳහන් නොවන)	21.6	29.7	37.3	224.0	291.7	30.2
6. ප්‍රධාන වශයෙන්ම ද්‍රව්‍ය අනුව වර්ග කර ඇති නිෂ්පාදන භාණ්ඩ	122.7	155.0	26.4	1,344.0	1,704.2	26.8
62 රබර් නිෂ්පාදන (අන් තැනක සඳහන් නොවන)	45.4	60.6	33.4	537.0	684.5	27.5
65 රෙදිපිළි සඳහා යොදාගනු ලබන නූල්, රෙදි, සකස් කරන ලද උපාංග, හා ඒ ආශ්‍රිත නිෂ්පාදිත (අන් තැනක සඳහන් නොවන)	36.6	44.8	22.7	424.8	458.4	7.9
66 ලෝහමය නොවන ඛනිජ නිෂ්පාදිත (අන් තැනක සඳහන් නොවන)	23.7	29.3	23.9	217.9	338.6	55.4
7. යන්ත්‍රසූත්‍ර හා ප්‍රවාහන උපකරණ	45.3	51.6	14.0	396.1	631.8	59.5
77 විද්‍යුත් යන්ත්‍රසූත්‍ර, උපකරණ හා උපාංග සහ ඒ ආශ්‍රිත විද්‍යුත් කොටස් (අන් තැනක සඳහන් නොවන)	24.5	27.6	12.7	239.1	318.4	33.1
8. විවිධ නිෂ්පාදන උපාංග	483.2	557.4	15.4	4,718.6	5,812.7	23.2
84 නිම් ඇඳුම් හා ඇඟලුම් සකස් කිරීමට ගන්නා උපාංග	445.7	519.1	16.5	4,342.1	5,360.0	23.4
9. සම්මත ජාත්‍යන්තර වෙළඳ වර්ගීකරණයෙහි වෙනත් ස්ථානයක සඳහන් නොවන වෙළඳ භාණ්ඩ හා ගනුදෙනු	0.1	0.2	188.6	0.1	1.5	1,205.2
මුළු අපනයන	964.5	1,156.3	19.9	10,047.4	12,501.7	24.4

(අ) තාවකාලික

මූලාශ්‍රය: ශ්‍රී ලංකා රේගුව, ජාතික මැණික් හා ස්වර්ණාභරණ අධිකාරිය, ලංකා ඛනිජ තෙල් නීතිගත සංස්ථාව හා අනෙකුත් ඛනිජ තෙල් අපනයනකරුවන්, ශ්‍රී ලංකා මහ බැංකුව

සටහන: සම්මත ජාත්‍යන්තර වෙළඳ වර්ගීකරණයෙහි පළමු අංකයෙන් අංශය ද පළමු අංක දෙකෙන් කාණ්ඩය ද දැක්වේ. තෝරා ගත් කාණ්ඩ පමණක් ඉහත සංඛ්‍යා සටහනෙහි දක්වා ඇත. සම්මත ජාත්‍යන්තර වෙළඳ වර්ගීකරණය පිළිබඳ තවදුරටත් දැන ගැනීම සඳහා ශ්‍රී ලංකා මහ බැංකු වාර්ෂික වාර්තාව 2017 හි විශේෂ සටහන 04 බලන්න.

https://www.cbsl.gov.lk/sites/default/files/cbslweb_documents/publications/annual_report/2017/si/9_Chapter_05.pdf

ඇමුණුම II:

සමමන ජාත්‍යන්තර වෙළඳ වර්ගීකරණයට (සිව්වන සංස්කරණය) අනුව ආනයන සංයුතිය (අ)

කාණ්ඩය	දෙසැම්බර් 2020 (එ.ජ.ඩො. මිලියන)	දෙසැම්බර් 2021 (එ.ජ.ඩො. මිලියන)	වෙනස (%)	ජන.- දෙසැ. 2020 (එ.ජ.ඩො. මිලියන)	ජන.- දෙසැ. 2021 (එ.ජ.ඩො. මිලියන)	වෙනස (%)
0. ආහාර හා සජීවී සතුන්	208.1	230.2	10.6	2,107.6	2,275.2	8.0
02 කිරි ආශ්‍රිත නිෂ්පාදිත හා කුරුලු බිත්තර	31.1	14.1	-54.6	334.2	318.1	-4.8
03 මත්ස්‍යයින් හා ඒ ආශ්‍රිත සැකසුම්	13.1	10.4	-20.3	189.6	123.6	-34.8
04 ධාන්‍ය හා ධාන්‍ය සැකසුම්	45.1	80.7	78.8	415.3	513.0	23.5
05 එළවළු හා පලතුරු	44.6	42.0	-5.8	418.9	457.7	9.3
06 සීනි, සීනි ආශ්‍රිත සැකසුම් හා පැණි	29.8	33.4	12.2	277.2	288.9	4.2
07 කෝපි, තේ, කොකෝවා, කුළුබඩු හා ඒ ආශ්‍රිත නිෂ්පාදිත	14.4	12.1	-15.8	161.1	169.5	5.2
1. පාන වර්ග හා දුම්කොළ	7.5	7.8	5.1	93.8	76.8	-18.1
2. ඉන්ධන හැර ආහාරයට තුසුදුසු සකස් නොකළ ද්‍රව්‍ය	36.3	56.3	55.1	436.2	584.7	34.0
23 සකස් නොකළ රබර්	16.6	34.0	105.6	182.0	351.0	92.9
26 රෙදිපිළි සඳහා යොදාගනු ලබන කෙඳි වර්ග හා ඒවායේ අපද්‍රව්‍ය	1.4	2.7	90.2	75.2	25.0	-66.8
3. බනිජ්‍ය ඉන්ධන, ලිහිසි ද්‍රව්‍ය හා ඒ ආශ්‍රිත ද්‍රව්‍ය	235.1	442.5	88.2	2,542.6	3,742.9	47.2
33 බනිජ්‍ය තෙල්, බනිජ්‍ය තෙල් නිෂ්පාදිත හා ඒ ආශ්‍රිත ද්‍රව්‍ය	164.4	378.5	130.3	2,048.6	3,118.4	52.2
34 ස්වාභාවික හා නිෂ්පාදිත ගැස් වර්ග	36.7	21.1	-42.4	276.6	346.6	25.3
4. සත්ව හා එළවළු තෙල්, මේද හා ඉටි	22.7	8.8	-61.3	195.4	285.2	45.9
42 පිරිපහදු කළ, හෝ නොකළ, නිස්සාරණයට ලක් කළ ස්ථායී එළවළු මේද හා තෙල්	21.9	7.2	-67.0	186.6	262.3	40.6
5. රසායනික ද්‍රව්‍ය හා ඒ ආශ්‍රිත නිෂ්පාදිත (අන් තැනක සඳහන් නොවන)	218.2	345.2	58.2	2,192.4	2,847.9	29.9
54 බෙහෙත් හා ඖෂධීය නිෂ්පාදිත	51.3	124.7	143.1	549.4	823.1	49.8
56 පොහොර	30.4	36.9	21.2	258.7	157.6	-39.1
57 ප්‍රාථමික ස්වරූපයෙන් පවතින ප්ලාස්ටික්	37.2	58.7	58.0	367.9	561.2	52.5
58 ප්‍රාථමික නොවන ස්වරූපයෙන් පවතින ප්ලාස්ටික්	14.5	18.1	24.4	144.2	173.3	20.2
6. ප්‍රධාන වශයෙන්ම ද්‍රව්‍ය අනුව වර්ග කර ඇති නිෂ්පාදන භාණ්ඩ	434.4	675.8	55.6	4,474.3	5,976.8	33.6
64 කඩදාසි, ඝන කඩදාසි හා ඒ ආශ්‍රිත නිෂ්පාදිත	34.2	34.9	2.0	367.7	442.0	20.2
65 රෙදිපිළි සඳහා යොදාගනු ලබන තුල්, රෙදි, සකස් කරන ලද උපාංග, හා ඒ ආශ්‍රිත නිෂ්පාදිත (අන් තැනක සඳහන් නොවන)	234.3	292.1	24.7	2,258.3	3,007.8	33.2
66 ලෝහමය නොවන බනිජ්‍ය නිෂ්පාදිත (අන් තැනක සඳහන් නොවන)	40.5	49.7	22.9	520.1	525.2	1.0
67 යකඩ හා වානේ	53.7	212.4	295.5	625.2	1,071.4	71.4
7. යන්ත්‍රසූත්‍ර හා ප්‍රවාහන උපකරණ	284.8	385.2	35.2	3,204.4	3,876.2	21.0
72 ඇතැම් කර්මාන්ත සඳහා විශේෂයෙන් සකස් කරන ලද යන්ත්‍රසූත්‍ර	49.9	57.9	16.0	434.1	652.0	50.2
74 සාමාන්‍ය කර්මික යන්ත්‍රසූත්‍ර හා උපකරණ සහ යන්ත්‍ර කොටස් (අන් තැනක සඳහන් නොවන)	47.2	52.9	12.1	515.2	599.2	16.3
75 කාර්යාලීය යන්ත්‍රසූත්‍ර හා ස්වයංක්‍රීය දත්ත සැකසුම් යන්ත්‍ර	23.5	44.3	88.2	219.4	354.6	61.6
76 විදුලි සන්දේශ සහ ශබ්ද පවිභවන කිරීම හා ප්‍රතිනිෂ්පාදන කටයුතු සඳහා යොදාගනු ලබන උපකරණ	76.0	71.2	-6.3	526.9	785.3	49.1
77 විද්‍යුත් යන්ත්‍රසූත්‍ර, උපකරණ හා උපාංග (අන් තැනක සඳහන් නොවන) සහ ඒ ආශ්‍රිත විද්‍යුත් කොටස්	54.7	82.4	50.6	564.4	750.2	32.9
78 රථවාහන	17.9	21.4	19.6	561.0	327.8	-41.6
8. විවිධ නිෂ්පාදන උපාංග	76.8	88.6	15.4	790.2	953.3	20.6
84 නිම් ඇඳුම් හා ඇඟලුම් සකස් කිරීමට ගන්නා උපාංග	18.0	19.4	8.1	172.4	190.0	10.2
87 වෘත්තීය, විද්‍යාත්මක හා පාලන මෙවලම් සහ උපකරණ (අන් තැනක සඳහන් නොවන)	17.3	17.8	2.8	186.5	237.7	27.4
9. සමමන ජාත්‍යන්තර වෙළඳ වර්ගීකරණයෙහි වෙනත් ස්ථානයක සඳහන් නොවන වෙළඳ භාණ්ඩ හා ගනුදෙනු	2.8	0.7	-75.9	18.5	18.4	-0.4
මුළු ආනයන	1,526.6	2,241.0	46.8	16,055.3	20,637.4	28.5

(අ) තාවකාලික

මූලාශ්‍රය: ශ්‍රී ලංකා රේගුව, ලංකා බනිජ්‍ය තෙල් නීතිගත සංස්ථාව, ලංකා අයි.ඕ.සී. සමාගම, ශ්‍රී ලංකා මහ බැංකුව

සටහන: සමමන ජාත්‍යන්තර වෙළඳ වර්ගීකරණයෙහි පළමු අංකයෙන් අංශය ද පළමු අංක දෙකෙන් කාණ්ඩය ද දැක්වේ. නෝරා ගත් කාණ්ඩ පමණක් ඉහත සංඛ්‍යා සටහනෙහි දක්වා ඇත. සමමන ජාත්‍යන්තර වෙළඳ වර්ගීකරණය පිළිබඳ තවදුරටත් දැන ගැනීම සඳහා ශ්‍රී ලංකා මහ බැංකු වාර්ෂික වාර්තාව 2017හි විශේෂ සටහන 04 බලන්න.

https://www.cbsl.gov.lk/sites/default/files/cbslweb_documents/publications/annual_report/2017/si/9_Chapter_05.pdf