

வெளியீடுபவர் பொருளாதார ஆராய்ச்சித் திணைக்களம்

திகதி 2022 சனவரி 25

## வெளிநாட்டுத்துறைச் செயலாற்றம் - 2021 நவம்பர்

### பொதுநோக்கு

ஏற்றுமதிகளிலிருந்தான வருவாய்கள் வரலாற்றில் உயர்ந்தளவிலான மாதாந்த ஏற்றுமதிப் பெறுமதியினை 2021 நவம்பரில் பதிவுசெய்த வேளையில், தொடர்ச்சியாக ஆறாவது தடவையாக ஐ.அ.டொலர் 1.0 பில்லியனிற்கு மேலான ஏற்றுமதி பெறுமதிகளைக் குறித்துக்காட்டியிருந்தன. அதேவேளை, 2021 நவம்பரில் இறக்குமதிச் செலவினமும் உயர்ந்த வீதமொன்றில் அதிகரித்துக் காணப்பட்டது. அதிகரித்த ஏற்றுமதிகளின் சாதகமான தாக்கத்தினைப் பிரதிபலித்து, வணிகப்பொருள் வர்த்தகப் பற்றாக்குறை 2020 நவம்பரில் பதிவுசெய்யப்பட்ட ஐ.அ.டொலர் 600 மில்லியனுடன் ஒப்பிடுகையில் 2021 நவம்பரில் ஐ.அ.டொலர் 553 மில்லியனிற்குச் சுருக்கமடைந்தது. சுற்றுலாப் பயணிகளின் வருகைகள் முன்னைய மாதத்திலும் பார்க்க குறிப்பிடத்தக்கதொரு அதிகரிப்புடன் வளர்ச்சி உத்வேகத்தினைத் தொடர்ந்தமையானது மீட்சியின் வலுவான சமிக்ஞைகளைக் காண்பித்துள்ளன. 2021 நவம்பரில் தொழிலாளர் பணவனுப்பல்களில் மேலுமொரு மிதமான போக்கு அவதானிக்கப்பட்டிருந்தது. வங்கிகளுக்கிடையிலான சந்தையில் சராசரி நிறையேற்றப்பட்ட உடனடிச் செலாவணி வீதம் இம்மாத காலப்பகுதியில் ஐ.அ.டொலரொன்றிற்கு ஏறத்தாழ 202 ரூபாவாக தொடர்ந்தும் காணப்பட்டது.

### அட்டவணை 1: வெளிநாட்டுத் துறைச் செயலாற்றத்தின் சுருக்கம் (அ)

வகை	நவம்பர் 2020 ஐ.அ.டொ.மில்	நவம்பர் 2021 ஐ.அ.டொ.மில்	மாற்றம் (%)	சன-நவெ 2020 ஐ.அ.டொ.மில்	சன-நவெ 2021 ஐ.அ.டொ.மில்	மாற்றம் (%)
வணிகப்பொருள் ஏற்றுமதிகள்	784	1,211	54.6	9,083	11,345	24.9
வணிகப்பொருள் இறக்குமதிகள்	1,384	1,765	27.5	14,529	18,396	26.6
வர்த்தக மீதி	-600	-553	-	-5,446	-7,051	-
சுற்றுலாவிலிருந்தான வருவாய்கள்	-	60 (இ)	-	682 (ஆ)	141 (இ)	-79.3
தொழிலாளர் பணவனுப்பல்கள்	612	271	-55.6	6,291	5,166	-17.9
கொழும்புப் பங்குப் பரிவர்த்தனைக்கான உட்பாய்ச்சல்கள் (தேறிய) (ஈ)	-15	-20	-	-209	-242	-
அரசாங்கத்திற்கான உட்பாய்ச்சல்கள் (மொத்தம்)	90	-	-	1,904	2,065	-
தி.உண்டியல்கள் மற்றும் தி.முறிகள்	1	-	-	103	16	-
நீண்ட காலக் கடன்கள்	89	84	-	1,801	2,049	-
வெளிநாட்டு நேரடி முதலீடு (மொத்தம்) (உ)	-	-	-	543	567	-
திரண்ட நிலுவை	-	-	-	-2,203	-3,674	-

**மூலங்கள்:** இலங்கைச் சுங்கம், இலங்கை சுற்றுலா அபிவிருத்தி அதிகார சபை, கொழும்புப் பங்குப் பரிவர்த்தனை, இலங்கை முதலீட்டுச் சபை, இலங்கை மத்திய வங்கி

- (அ) தற்காலிகமானது  
(ஆ) 2020 இற்கான சராசரி தங்கும் காலம் மற்றும் நாளொன்றுக்கு சராசரி செலவிடும் மதிப்பீடுகளின் அடிப்படையில் இலங்கை சுற்றுலா அபிவிருத்தி அதிகார சபையின் அளவீட்டுப் பெறுபேறுகளின் அடிப்படையில் திருத்தப்பட்டது  
(இ) இத்தற்காலிக மதிப்பீடுகள் இலங்கை சுற்றுலா அபிவிருத்தி அதிகார சபையின் 2021 அளவீட்டு மதிப்பீடுகளின் வெளியீட்டின் பின்னர் திருத்தப்படலாம்  
(ஈ) முதலாந்தர மற்றும் இரண்டாந்தரக் கொடுக்கல்வாங்கல்களை உள்ளடக்குகின்றது  
(உ) முதலீட்டுச் சபை மூலம் பதிவுசெய்யப்பட்டவாறு நேரடி முதலீட்டுத் தொழில்முயற்சிகளுக்கான வெளிநாட்டுக் கடன்கள் மற்றும் கொழும்பு பங்குப் பரிவர்த்தனையில் நேரடி வெளிநாட்டு முதலீடுகள் உள்ளடங்கலாக ஒவ்வொரு ஆண்டினதும் முதல் ஒன்பது மாதங்களுக்கான தரவுகள்

இலங்கை மத்திய வங்கி, வணிகப் பொருள் வர்த்தகச் செயலாற்றம் தொடர்பான மேலதிகத் தகவல்களைக் கொண்ட “மாதாந்த வர்த்தக செய்தித்திரட்டு” ஒன்றினை வெளியிட்டு வருகிறது. இதனை புள்ளிவிபரங்கள் > பொருளாதாரக் குறிகாட்டிகள் > மாதாந்த வர்த்தகச் செய்தித்திரட்டு இன் கீழ், இலங்கை மத்திய வங்கியின் வெப்தளத்தில் பார்வையிடமுடியும்.

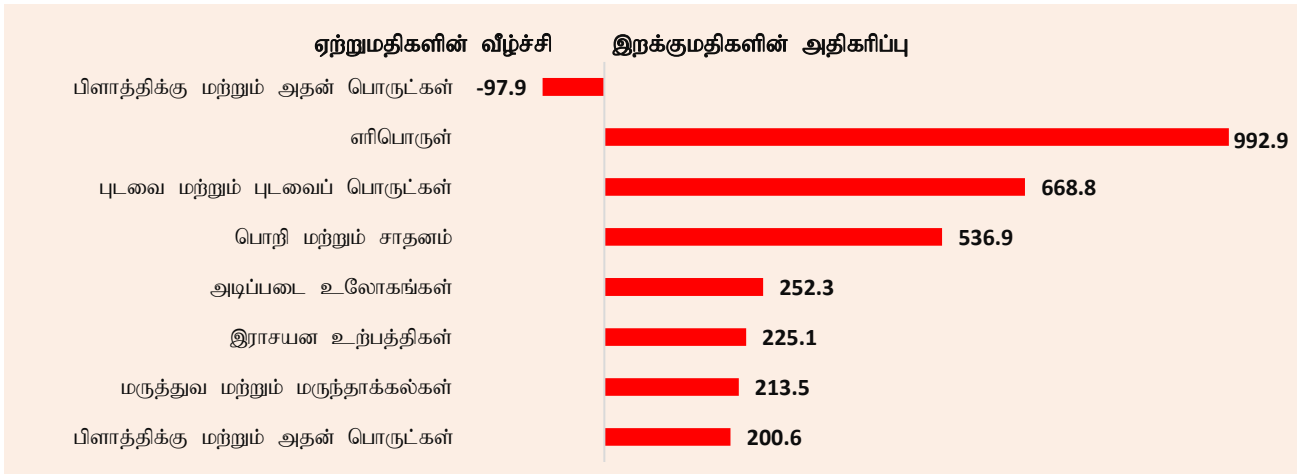
<https://www.cbsl.gov.lk/ta/node/6181>

## வர்த்தக மீதி மற்றும் வர்த்தக மாற்று விகிதம்

**வர்த்தக மீதி:** வர்த்தகக் கணக்கின் பற்றாக்குறை 2020 நவம்பரில் பதிவுசெய்யப்பட்ட ஐ.அ.டொலர் 600 மில்லியன் பற்றாக்குறையுடன் ஒப்பிடுகையில் 2021 நவம்பரில் ஐ.அ.டொலர் 553 மில்லியனிற்குச் சுருக்கமடைந்தது. இதற்கிடையில், வர்த்தகக் கணக்கின் ஒன்றுசேர்ந்த பற்றாக்குறை 2020 சனவரி தொடக்கம் நவம்பர் வரையான காலப்பகுதியில் பதிவுசெய்யப்பட்ட ஐ.அ.டொலர் 5,446 மில்லியனிலிருந்து 2021இன் தொடர்பான காலப்பகுதியில் ஐ.அ.டொலர் 7,051 மில்லியனிற்கு விரிவடைந்தது. வர்த்தகப் பற்றாக்குறையின் விரிவாக்கத்திற்குப் பங்களித்த முக்கிய காரணிகள் வரைபடம் 1 இல் காட்டப்பட்டுள்ளன.

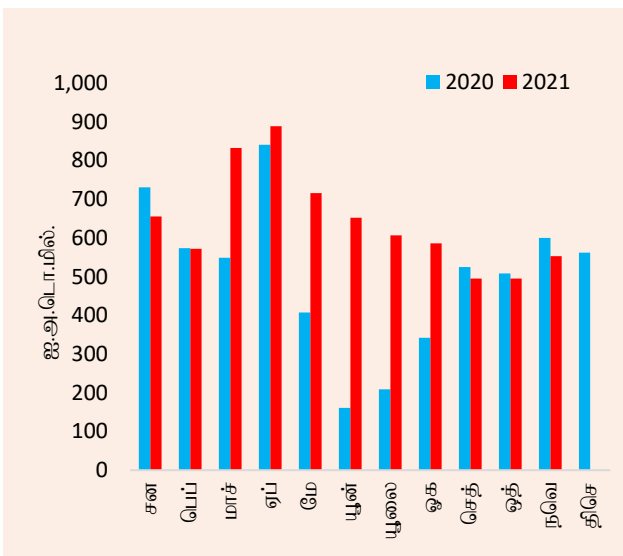
**வர்த்தக மாற்று விகிதம்:** இறக்குமதி விலைகளுக்கு ஏற்றுமதி விலைகளின் விகிதமாக விளங்குகின்ற வர்த்தக மாற்று விகிதம் 2020 நவம்பருடன் ஒப்பிடுகையில் 2021 நவம்பரில் 8.1 சதவீதத்தினால் தேய்வடைந்தமைக்கு இறக்குமதி விலைகளின் அதிகரிப்பு ஏற்றுமதி விலைகளின் அதிகரிப்பினை விட விஞ்சிக் காணப்பட்டமையே காரணமாகும்.

**வரைபடம்: 1 : 2021 சனவரி - நவம்பர் காலப்பகுதியில் வர்த்தகப் பற்றாக்குறையின் ஆண்டுக்காண்டு அதிகரிப்பிற்கு பங்களித்த முக்கிய காரணிகள் (ஐ.அ.டொ. மில்)**



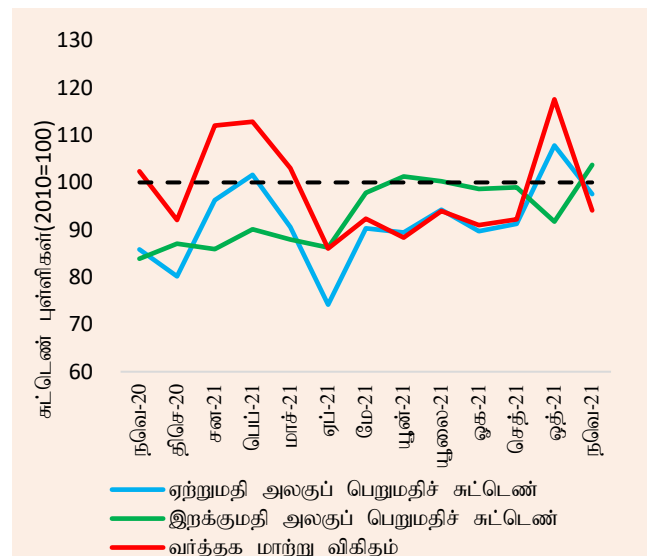
**மூலங்கள்:** இலங்கைச் சுங்கம், இலங்கை மத்திய வங்கி

**வரைபடம் 2:மாதாந்த வர்த்தகப் பற்றாக்குறை(2020-2021)**



**மூலங்கள்:** இலங்கைச் சுங்கம், இலங்கை மத்திய வங்கி

**வரைபடம் 3: வர்த்தக மாற்று விகிதம் (2020-2021)**



**மூலம்:** இலங்கை மத்திய வங்கி

## வணிகப்பொருள் ஏற்றுமதிகளின் செயலாற்றம்<sup>1</sup>

**ஒட்டுமொத்த ஏற்றுமதிகள்:** ஏற்றுமதிகளிலிருந்தான வருவாய்கள் 2020 நவம்பரிலும் பார்க்க 2021 நவம்பரில் ஐ.அ.டொலர் 1,211 மில்லியனை அடையும் விதத்தில் 54.6 சதவீதத்தினால் வளர்ச்சியடைந்ததுடன் 2021 ஒத்தோபரில் பதிவுசெய்யப்பட்ட முன்னைய உயர்ந்தபட்ச அளவினை (ஐ.அ.டொலர் 1,200 மில்லியன்) விஞ்சிக் காணப்பட்டன. சகல முக்கிய துறைகளிலும் வருவாய்களில் அதிகரிப்புக்கள் அவதானிக்கப்பட்டிருந்த வேளையில், கைத்தொழில் ஏற்றுமதிகளின் வருவாய்கள் விரிவாக்கத்திற்கு முக்கியமான பங்கையளித்திருந்தன. ஒன்றுசேர்ந்த ஏற்றுமதி வருவாய்கள் கடந்த ஆண்டின் சனவரி தொடக்கம் நவம்பர் வரையான காலப்பகுதியில் காணப்பட்ட ஐ.அ.டொலர் 11,345 மில்லியனிலும் பார்க்க 2021இன் இதே காலப்பகுதியில் 24.9 சதவீதத்தினால் அதிகரித்துக் காணப்பட்டன.

**கைத்தொழில் ஏற்றுமதிகள்:** கைத்தொழில் பொருட்களின் ஏற்றுமதிகளிலிருந்தான வருவாய்கள் 2020 நவம்பருடன் ஒப்பிடுகையில் 2021 நவம்பரில் 56.6 சதவீதத்தினால் அதிகரித்துக் காணப்பட்டன. இவ்வதிகரிப்பிற்கு, ஆடைகள், பெற்றோலிய உற்பத்திகள், இறப்பர் உற்பத்திகள் மற்றும் விலங்குத்தீன் உள்ளடங்கலான பெரும்பாலான கைத்தொழில் உற்பத்திகளிலிருந்தான வருவாய்களில் ஏற்பட்ட பரந்த அடிப்படையிலானதொரு அதிகரிப்பு காரணமாயமைந்தது. இருப்பினும், பிளாத்திக்கு மற்றும் அதன் பொருட்கள் வகையின் (முக்கியமாக பிளாத்திக்கு ஆடைப் பொருட்கள்) வருவாய்களில் வீழ்ச்சியொன்று அவதானிக்கப்பட்டிருந்தது. சகல முக்கிய சந்தைகளுக்குமான ஆடைகளின் ஏற்றுமதிகள் மேம்பட்டன. நீர்க்கல மற்றும் வான்வழிப் போக்குவரத்து எரிபொருள் விலைகளின் அதிகரிப்பு மற்றும் நீர்க்கல எரிபொருள் ஏற்றுமதிகளின் அளவுகளின் அதிகரிப்பு என்பவற்றுடன் பெற்றோலிய உற்பத்திகளின் ஏற்றுமதிகளிலிருந்தான வருவாய்கள் அதிகரித்தன. இறப்பர் டயர்கள் மற்றும் கையுறைகள் என்பன இறப்பர் உற்பத்திகளிலிருந்தான அதிகரித்த ஏற்றுமதி வருவாய்களுக்குக் காரணமாகின. விலங்குத்தீன் ஏற்றுமதியிலிருந்தான வருவாய்கள் அதிகரித்தமைக்கு கோதுமை வண்டல் முக்கிய காரணமாயமைந்தது.

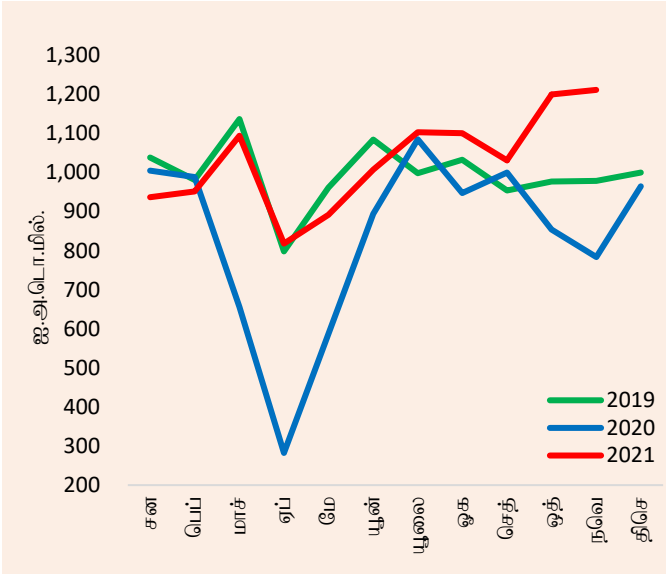
**வேளாண்மை ஏற்றுமதிகள்:** வேளாண்மைப் பொருட்கள் ஏற்றுமதியிலிருந்தான மொத்த வருவாய்கள் 2020 நவம்பருடன் ஒப்பிடுகையில் 2021 நவம்பரில் 46.9 சதவீதத்தினால் அதிகரித்தமைக்கு கடலுணவு (முக்கியமாக புதிய மற்றும் உறைந்த மீன்), தேயிலை (முக்கியமாக பொதியிடப்பட்ட கருந்தேயிலை), வாசனைத்திரவியங்கள் (முக்கியமாக மிளகு) மற்றும் தெங்கு (முக்கியமாக தேங்காய்த் துருவல், தென்னந்தும்பு மற்றும் தேங்காய் எண்ணெய்) போன்றவற்றின் ஏற்றுமதி வருவாய்கள் அதிகரித்தமையே முக்கிய காரணமாகும். சிறியளவிலான தாழ்ந்த அலகு விலையொன்று காணப்பட்டபோதிலும் தேயிலை ஏற்றுமதிகளிலிருந்தான வருவாய்கள் 2021 நவம்பரில் 22.3 சதவீதத்தினால் (ஆண்டிற்காண்டு) அதிகரித்தமைக்கு உயர்ந்தளவிலான ஏற்றுமதி அளவுகள் (27.9 சதவீதத்தினால்) காரணமாயமைந்தன.

**கனிப்பொருள் ஏற்றுமதிகள்:** கனிப்பொருள் ஏற்றுமதிகளிலிருந்தான வருவாய்கள் 2020 நவம்பருடன் ஒப்பிடுகையில் 2021 நவம்பரில் 49.0 சதவீதத்தினால் அதிகரித்தமைக்கு மண் மற்றும் கற்கள் மற்றும் அரிதான உலோகங்களிலிருந்தான உயர்ந்தளவிலான வருவாய்களே காரணமாகும்.

**ஏற்றுமதிச் சுட்டெண்கள்:** ஏற்றுமதி அளவுச் சுட்டெண்ணும் ஏற்றுமதி அலகுப் பெறுமதிச் சுட்டெண்ணும் 2021 நவம்பரில் முறையே 36.0 சதவீதத்தினாலும் 13.7 சதவீதத்தினாலும் ஆண்டிற்காண்டு அடிப்படையில் அதிகரித்தமையானது, அதிகரித்த ஏற்றுமதி வருவாய்களுக்கு ஏற்றுமதி அளவுகள் ஒப்பீட்டுளவில் உயர்ந்தளவிலான பங்களிப்பினை அளித்திருந்தமையை எடுத்துக்காட்டுகின்றது.

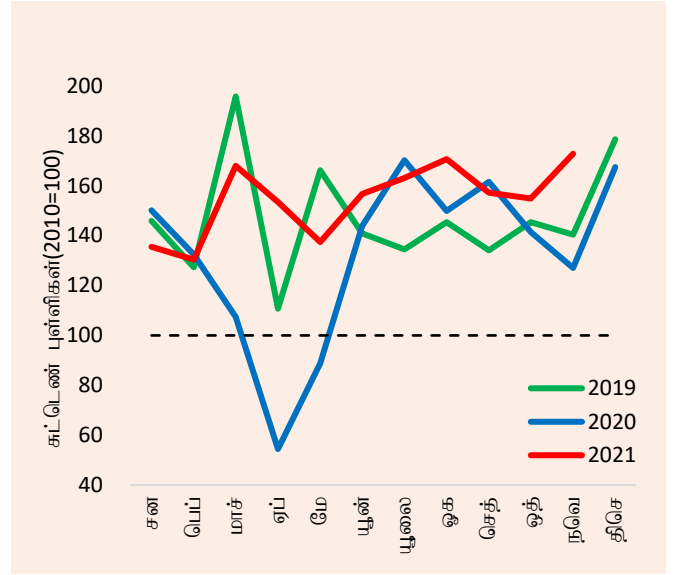
<sup>1</sup> நியம பன்னாட்டு வர்த்தக வகைப்படுத்தல் திருத்தம் 4இன் அடிப்படையிலமைந்த ஏற்றுமதிகளின் வகைப்படுத்தல் இணைப்பு I இல் காட்டப்பட்டுள்ளது.

வரைபடம் 4: மாதாந்த ஏற்றுமதிச் செயலாற்றம்



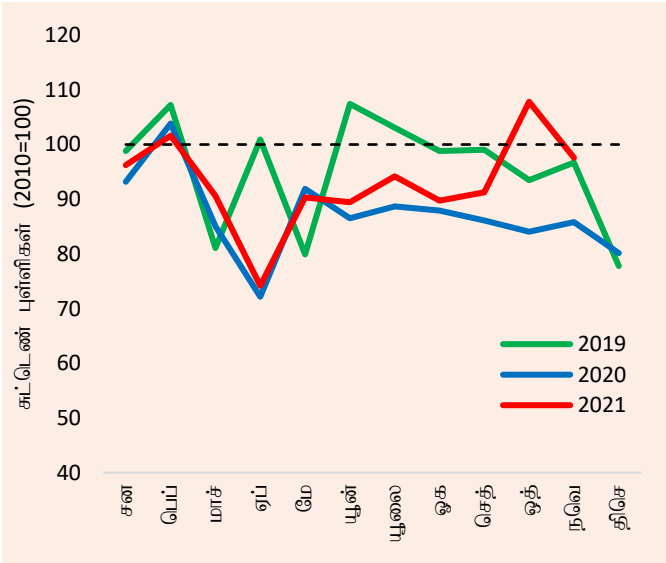
மூலங்கள்: இலங்கைச் சுங்கம், இலங்கை மத்திய வங்கி

வரைபடம் 5: மாதாந்த ஏற்றுமதி அளவுச் சுட்டெண்



மூலம்: இலங்கை மத்திய வங்கி

வரைபடம் 6: மாதாந்த ஏற்றுமதி அலகுப் பெறுமதிச் சுட்டெண்



மூலம்: இலங்கை மத்திய வங்கி

**அட்டவணை 2: வணிகப்பொருட்கள் ஏற்றுமதிகளிலிருந்தான வருவாய்கள் (அ)**

வகை	நவம்பர் 2020 (ஐ.அ.டொ. மில்)	நவம்பர் 2021 (ஐ.அ.டொ. மில்)	மாற்றம் (%)	சன-நவெ 2020 (ஐ.அ.டொ. மில்)	சன-நவெ 2021 (ஐ.அ.டொ. மில்)	மாற்றம் (%)
<b>1. கைத்தொழில் ஏற்றுமதிகள்</b>	<b>597.4</b>	<b>935.4</b>	<b>56.6</b>	<b>6,916.5</b>	<b>8,788.4</b>	<b>27.1</b>
உணவு, குடிபானம் மற்றும் புகையிலை	35.0	52.7	50.6	422.7	529.5	25.3
விலங்குத்தீன்	6.5	38.6	494.2	95.1	137.1	44.2
புடவைகள் மற்றும் ஆடைகள்	326.2	498.1	52.7	3,971.3	4,901.9	23.4
இதில் ஆடைகள்	281.4	455.4	61.9	3,526.7	4,466.7	26.7
புடவைகள்	26.1	31.1	19.0	234.0	316.6	35.3
ஏனைய தயாரிக்கப்பட்ட புடவைப் பொருட்கள்	18.8	11.6	-38.2	210.5	118.6	-43.6
இறப்பர் உற்பத்திகள்	66.4	98.9	49.0	711.2	960.2	35.0
இரத்தினக்கற்கள், வைரங்கள் மற்றும் ஆபரணங்கள்	23.6	27.8	17.6	162.8	256.5	57.6
பொறி மற்றும் இயந்திரவியல் சாதனங்கள்	31.9	45.6	43.0	298.0	457.7	53.6
போக்குவரத்துச் சாதனங்கள்	5.9	12.1	105.7	64.6	138.6	114.6
பெற்றோலிய உற்பத்திகள்	21.3	59.1	177.7	342.4	455.4	33.0
இரசாயன உற்பத்திகள்	16.3	19.4	19.2	156.0	201.5	29.1
மரம் மற்றும் தாள் உற்பத்திகள்	7.1	12.3	74.0	89.6	117.9	31.7
அச்சிடல் கைத்தொழில் பொருட்கள்	4.5	5.7	26.5	43.4	47.5	9.4
தோல், பயணப் பொருட்கள் மற்றும் காலணி	2.5	7.5	199.1	49.5	52.0	5.0
பிளாத்திக்கு மற்றும் அதன் பொருட்கள்	21.1	8.2	-61.1	170.3	72.4	-57.5
அடிப்படை உலோகங்கள் மற்றும் பொருட்கள்	8.4	16.6	96.8	98.8	141.3	43.1
மட்பாண்ட உற்பத்திகள்	2.6	3.4	29.8	20.8	34.4	65.2
ஏனைய கைத்தொழில் ஏற்றுமதிகள்	18.1	29.4	62.8	220.2	284.5	29.2
<b>2. வேளாண்மை ஏற்றுமதிகள்</b>	<b>183.1</b>	<b>268.9</b>	<b>46.9</b>	<b>2,132.9</b>	<b>2,497.2</b>	<b>17.1</b>
தேயிலை	96.2	117.6	22.3	1,128.0	1,213.7	7.6
இறப்பர்	3.2	3.3	3.1	25.5	38.9	52.7
தேங்காய்	28.6	40.8	42.7	318.4	393.9	23.7
வாசனைத்திரவியங்கள்	33.8	46.6	38.1	300.4	411.1	36.8
காய்கறிகள்	2.0	3.6	78.3	34.9	26.3	-24.7
தயாரிக்கப்படாத புகையிலை	1.3	5.1	304.5	23.0	29.5	28.4
சிறு வேளாண்மை உற்பத்திகள்	7.6	16.9	123.9	127.3	136.4	7.1
கடலுணவு	10.5	34.9	233.6	175.4	247.4	41.0
<b>3. கனிம ஏற்றுமதிகள்</b>	<b>2.3</b>	<b>3.5</b>	<b>49.0</b>	<b>20.5</b>	<b>39.5</b>	<b>92.8</b>
<b>4. வகைப்படுத்தப்படாத ஏற்றுமதிகள்</b>	<b>0.9</b>	<b>3.6</b>	<b>315.5</b>	<b>13.1</b>	<b>20.3</b>	<b>55.4</b>
<b>மொத்த ஏற்றுமதிகள்</b>	<b>783.7</b>	<b>1,211.5</b>	<b>54.6</b>	<b>9,083.0</b>	<b>11,345.4</b>	<b>24.9</b>

(அ) தற்காலிகமானவை

**மூலங்கள்:** இலங்கைச் சுங்கம், தேசிய இரத்தினக்கல் மற்றும் ஆபரணங்கள் அதிகாரசபை, இலங்கை பெற்றோலியக் கூட்டுத்தாபனம் மற்றும் ஏனைய பெற்றோலிய ஏற்றுமதியாளர்கள், இலங்கை மத்திய வங்கி

## வணிகப்பொருள் இறக்குமதிகளின் செயலாற்றம்<sup>2</sup>

**ஒட்டுமொத்த இறக்குமதிகள்:** வணிகப்பொருள் இறக்குமதிகள் மீதான செலவினம் 2020 நவம்பரில் பதிவுசெய்யப்பட்ட ஐ.அ.டொலர் 1,384 மில்லியனுடன் ஒப்பிடுகையில் 2021 நவம்பரில் ஐ.அ.டொலர் 1,765 மில்லியனிற்கு 27.5 சதவீதத்தினால் அதிகரித்தது. சகல முக்கிய துறைகளிலும், அதாவது நுகர்வுப் பொருட்கள், இடைநிலைப் பொருட்கள் மற்றும் முதலீட்டுப் பொருட்கள் போன்ற இறக்குமதிகளின் செலவினத்தில் குறிப்பிடத்தக்கதொரு அதிகரிப்பு பதிவுசெய்யப்பட்டிருந்தது. ஒன்றுசேர்ந்த அடிப்படையில் மொத்த இறக்குமதிச் செலவினம் 2020 சனவரி தொடக்கம் நவம்பர் வரையான காலப்பகுதியில் பதிவுசெய்யப்பட்ட ஐ.அ.டொலர் 14,529 மில்லியனுடன் ஒப்பிடுகையில் 2021இன் தொடர்பான காலப்பகுதியில் 26.6 சதவீத அதிகரிப்பொன்றினைப் பதிவுசெய்து ஐ.அ.டொலர் 18,396 மில்லியனாக விளங்கியது.

**நுகர்வுப் பொருட்கள்:** நுகர்வுப் பொருட்களின் இறக்குமதி மீதான செலவினம் 2020 நவம்பரிலும் பார்க்க 2021 நவம்பரில் 19.7 சதவீதத்தினால் அதிகரித்தமைக்கு தனியாள் பாவனைக்கான உந்து ஊர்திகளின் மிகவும் தாழ்ந்தளவிலான இறக்குமதிகளுக்கு மத்தியில் உணவு மற்றும் உணவல்லா நுகர்வுப் பொருட்கள் ஆகிய இரண்டினதும் மீதான செலவினங்களினால் உந்தப்பட்டமையே காரணமாயமைந்தது. மருத்துவ மற்றும் மருந்தாக்கல் பொருட்கள் (முக்கியமாக தடுப்பூசிகள்), தொலைத்தொடர்பூட்டல் கருவிகள் (முக்கியமாக செல்லிடத் தொலைபேசிகள்), புடவைகள் மற்றும் துணைப்பொருட்கள் (முக்கியமாக உள்ளாடைகள்) மற்றும் வீட்டு உபயோகப்பொருட்கள் (முக்கியமாக தொலைக்காட்சிகள் மற்றும் குளிர்சாதனப் பெட்டிகள்) உள்ளடங்கலாக உணவல்லா நுகர்வுப் பொருட்களின் பல்வேறு வகைகளின் செலவினங்களில் அதிகரிப்புக்கள் பதிவுசெய்யப்பட்டன. உணவு மற்றும் குடிபானங்கள் மீதான இறக்குமதிச் செலவினம் 9.1 சதவீதத்தினால் (ஆண்டிற்காண்டு) அதிகரித்தமைக்கு சீனி மற்றும் தானியங்கள் மற்றும் ஆலைக் கைத்தொழில் உற்பத்திகளின் (முக்கியமாக அரிசி) இறக்குமதி முக்கிய காரணமாயமைந்தது. அதேவேளை, பாற்பண்ணை உற்பத்திகள் (முக்கியமாக பால்மா), காய்கறிகள் (முக்கியமாக மைசூர் பருப்பு மற்றும் பெரிய வெங்காயம்), எண்ணெய் மற்றும் கொழுப்புக்கள் (முக்கியமாக தேய்காய் எண்ணெய்) மற்றும் கடலுணவு (முக்கியமாக கருவாடு) என்பவற்றின் இறக்குமதிச் செலவினத்தில் குறைப்புக்கள் அவதானிக்கப்பட்டன.

**இடைநிலைப் பொருட்கள்:** இடைநிலைப் பொருட்களின் இறக்குமதி மீதான செலவினம் முக்கியமாக எரிபொருள், புடவைகள் மற்றும் புடவைப் பொருட்கள், இறப்பர் மற்றும் அதன் பொருட்கள், மற்றும் பிளாத்திக்கு மற்றும் அதன் பொருட்கள் போன்றவற்றினால் உந்தப்பட்டு 2021 நவம்பரில் 24.3 சதவீதத்தினால் (ஆண்டிற்காண்டு) அதிகரித்தது. மசகெண்ணெய் இறக்குமதி செய்யப்படாமைக்கு மத்தியிலும், எரிபொருள் மீதான செலவினம் 2021 நவம்பரில் 78.0 சதவீதத்தினால் அதிகரித்தமைக்கு சுத்திகரிக்கப்பட்ட பெற்றோலியத்தின் இறக்குமதி அளவுகளும் விலையும் முறையே 104.8 சதவீதத்தினாலும் 53.7 சதவீதத்தினாலும் (ஆண்டிற்காண்டு) அதிகரித்தமையே காரணமாகும். அதேவேளை, 2021 நவம்பர் காலப்பகுதியில் வளமாக்கிகள் மற்றும் அடிப்படை உலோகங்கள் (முக்கியமாக இரும்பு மற்றும் உருக்கு) உள்ளடங்கலாக சில வகைகளின் மீதான இறக்குமதிச் செலவினம் வீழ்ச்சியடைந்தது.

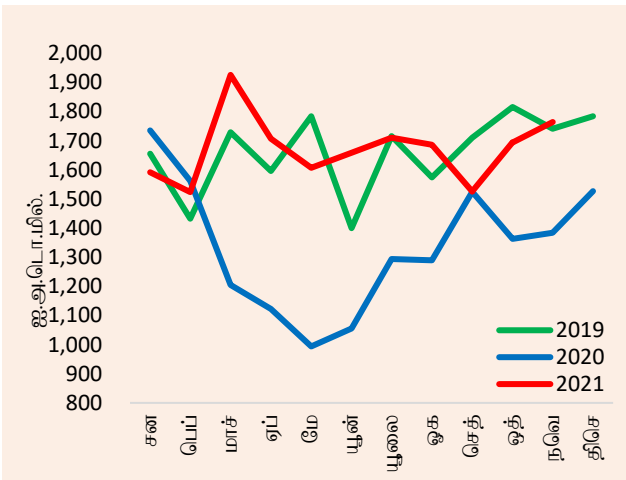
**முதலீட்டுப் பொருட்கள்:** முதலீட்டுப் பொருட்களின் இறக்குமதி மீதான செலவினம் 2020 நவம்பருடன் ஒப்பிடுகையில் 2021இன் அதே மாதத்தில் 40.2 சதவீதத்தினால் அதிகரித்தமைக்கு முதலீட்டுப் பொருட்களின் மூன்று வகைகளில், அதாவது பொறி மற்றும் சாதனங்கள், கட்டடவாக்கப் பொருட்கள் மற்றும் போக்குவரத்துச் சாதனங்கள் ஆகியவற்றின் கணிசமான அதிகரிப்புக்கள் காரணமாயமைந்தன. பொறி மற்றும்

<sup>2</sup> நியம பன்னாட்டு வர்த்தக வகைப்படுத்தல் திருத்தம் 4இன் அடிப்படையிலமைந்த இறக்குமதிகளின் வகைப்படுத்தல் இணைப்பு II இல் காட்டப்பட்டுள்ளது.

சாதனங்களின் இறக்குமதி மீதான செலவினத்தின் அதிகரிப்பிற்கு பொறி மற்றும் சாதனங்களின் பாகங்கள், அலுவலக இயந்திரங்கள், பொறியியல் சாதனங்கள், வேளாண்மை இயந்திரங்கள் மற்றும் புடவைக் கைத்தொழில் பொறிகள் என்பன முக்கியமாக பங்களித்த போதும் கடத்திச் சாதனங்களில் வீழ்ச்சிப் போக்கொன்று பதிவுசெய்யப்பட்டிருந்தது. கட்டடவாக்கப் பொருட்களின் கீழான சகல துணைத்துறைகளினதும் மீதான இறக்குமதிச் செலவினம் 2020 நவெம்பருடன் ஒப்பிடுகையில் 2021 நவெம்பரில் அதிகரித்தமைக்கு இரும்பு மற்றும் உருக்கு மற்றும் இரும்பு மற்றும் உருக்குப் பொருட்கள் காரணமாயமைந்தன. போக்குவரத்துச் சாதனங்கள் மீதான இறக்குமதிச் செலவினமும் அதிகரித்தமைக்கு புகையிரத சாதனங்களின் இறக்குமதிகள் முக்கிய காரணமாயமைந்தன.

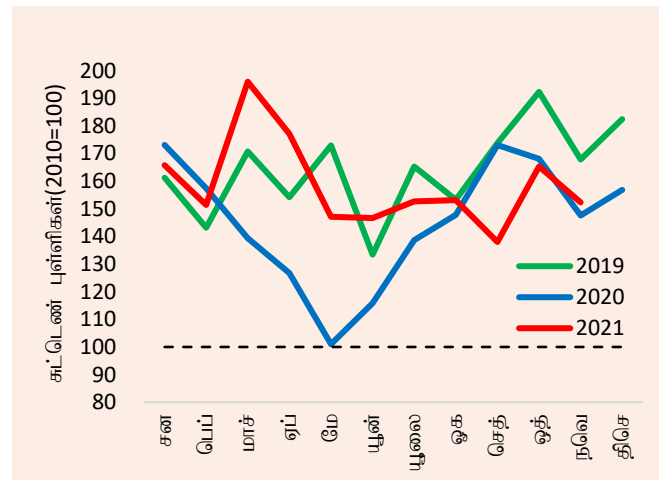
**இறக்குமதிச் சுட்டெண்கள்:** இறக்குமதி அளவு மற்றும் அலகுப் பெறுமதிச் சுட்டெண்கள் 2021 நவெம்பரில் முறையே 3.1 சதவீதத்தினாலும் 23.6 சதவீதத்தினாலும் (ஆண்டிற்காண்டு) அதிகரித்து, 2021 நவெம்பரில் இறக்குமதிச் செலவினத்தின் அதிகரிப்பிற்கு விலைத் தாக்கத்தினால் உந்தப்பட்டமையே முக்கிய காரணமென்பதனைக் காட்டியிருந்தன.

வரைபடம் 7: மாதாந்த இறக்குமதிச் செயலாற்றம்



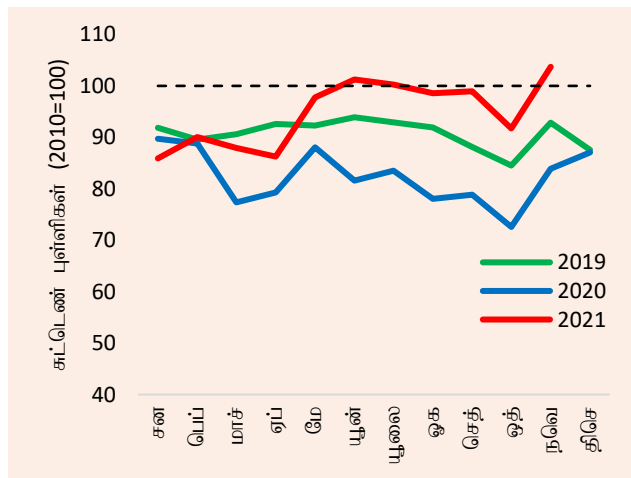
மூலங்கள்: இலங்கைச் சுங்கம், இலங்கை மத்திய வங்கி

வரைபடம் 8: மாதாந்த இறக்குமதி அளவுச் சுட்டெண்



மூலம்: இலங்கை மத்திய வங்கி

வரைபடம் 9: மாதாந்த இறக்குமதி அலகுப் பெறுமதிச் சுட்டெண்



மூலம்: இலங்கை மத்திய வங்கி

**அட்டவணை 3: வணிகப்பொருட்கள் இறக்குமதிகள் மீதான செலவினம் (அ)**

வகை	நவம்பர் 2020 (ஐ.அ.டொ. மில்)	நவம்பர் 2021 (ஐ.அ.டொ. மில்)	மாற்றம் (%)	சன-நவெ 2020 (ஐ.அ.டொ. மில்)	சன-நவெ 2021 (ஐ.அ.டொ. மில்)	மாற்றம் (%)
<b>1. நுகர்வுப் பொருட்கள்</b>	<b>255.5</b>	<b>305.8</b>	<b>19.7</b>	<b>3,073.9</b>	<b>3,429.4</b>	<b>11.6</b>
உணவு மற்றும் குடிவகைகள்	124.6	135.9	9.1	1,396.3	1,495.3	7.1
தானியங்கள் மற்றும் ஆலையிடும் கைத்தொழில் உற்பத்திகள்	2.7	15.1	456.0	30.1	46.5	54.3
பால் உற்பத்திகள்	29.4	10.0	-66.0	302.7	303.6	0.3
காய்கறிகள் (ஆ)	33.2	29.6	-10.9	313.3	351.1	12.1
கடலுணவு	10.7	9.3	-12.7	175.6	112.1	-36.2
சீனி மற்றும் சிற்றூண்டிகள்	14.0	30.6	118.4	247.4	255.5	3.3
வாசனைத்திரவியங்கள்	9.3	12.4	33.3	115.3	120.2	4.2
ஏனைய உணவு மற்றும் குடிபானங்கள்	25.2	28.9	14.5	211.9	306.4	44.6
<b>உணவல்லா நுகர்வுப் பொருட்கள்</b>	<b>130.9</b>	<b>169.9</b>	<b>29.8</b>	<b>1,677.6</b>	<b>1,934.2</b>	<b>15.3</b>
தனியாள் ஊர்திகள்	0.5	0.7	49.4	282.4	12.2	-95.7
மருந்து மற்றும் மருந்தாக்கல் பொருட்கள்	46.9	64.6	37.7	540.5	754.0	39.5
வீட்டுச்சாதனப் பொருட்கள்	17.5	22.2	26.5	151.7	235.6	55.2
புடவை மற்றும் ஆடைப்பொருட்கள்	16.5	21.3	29.4	182.3	198.0	8.6
தொலைத்தொடர்பு சாதனங்கள்	20.4	28.2	38.2	231.1	351.9	52.3
வீட்டுச் சாதனம் மற்றும் தளபாடங்கள்	11.2	13.1	16.8	129.2	144.6	11.9
ஏனைய உணவல்லா நுகரக்கூடியவைகள்	17.9	19.8	10.7	160.3	237.9	48.4
<b>2. இடைநிலைப் பொருட்கள்</b>	<b>818.3</b>	<b>1,017.2</b>	<b>24.3</b>	<b>8,211.6</b>	<b>10,940.7</b>	<b>33.2</b>
எரிபொருள்	178.9	318.6	78.0	2,307.5	3,300.4	43.0
இதில் மசகெண்ணெய்	65.7	-	-	544.9	565.3	3.8
சுத்திகரிக்கப்பட்ட பெற்றோலியம்	98.1	308.6	214.6	1,579.3	2,500.1	58.3
நிலக்கரி	15.1	10.0	-34.2	183.3	234.9	28.2
வைரங்கள் மற்றும் அருங்கற்கள், உலோகங்கள்	25.4	16.6	-34.6	106.1	129.8	22.3
புடவைகள் மற்றும் ஆடைப்பொருட்கள்	216.6	297.3	37.3	2,100.2	2,769.0	31.8
தாள் மற்றும் அட்டை மற்றும் அதன் பொருட்கள்	34.4	39.0	13.5	346.5	431.3	24.5
வேளாண்மை உள்ளீடுகள்	16.4	18.5	12.7	178.3	241.4	35.4
கோதுமை மற்றும் சோளம்	28.4	26.6	-6.3	342.5	388.0	13.3
அடிப்படை உலோகங்கள்	41.3	23.2	-43.9	426.6	678.9	59.1
பிளாத்திக்கு மற்றும் அவற்றின் பொருட்கள்	47.2	64.2	36.0	487.5	688.1	41.1
இரசாயன உற்பத்திகள்	79.5	85.3	7.3	749.4	974.5	30.0
வளமாக்கி	67.0	1.4	-97.9	228.5	121.3	-46.9
இறப்பர் மற்றும் அதன் பொருட்கள்	15.7	38.1	143.0	198.4	361.5	82.2
கனிம உற்பத்திகள்	12.1	19.2	59.2	155.6	145.1	-6.8
ஏனைய இடைநிலைப் பொருட்கள்	55.4	69.2	25.0	584.4	711.3	21.7
<b>3. முதலீட்டுப் பொருட்கள்</b>	<b>309.4</b>	<b>433.7</b>	<b>40.2</b>	<b>3,230.3</b>	<b>4,009.8</b>	<b>24.1</b>
பொறி மற்றும் கருவிகள்	200.1	246.9	23.4	1,964.9	2,501.8	27.3
கட்டடப் பொருட்கள்	78.7	120.7	53.4	930.9	1,124.8	20.8
போக்குவரத்துச் சாதனங்கள்	30.3	65.3	115.4	331.7	377.7	13.9
ஏனைய முதலீட்டுப்பொருட்கள்	0.3	0.8	168.1	2.9	5.5	88.0
<b>4. வகைப்படுத்தப்படாத இறக்குமதிகள்</b>	<b>0.4</b>	<b>7.9</b>	<b>1,668.3</b>	<b>12.9</b>	<b>16.6</b>	<b>28.9</b>
<b>மொத்த இறக்குமதிகள்</b>	<b>1,383.7</b>	<b>1,764.6</b>	<b>27.5</b>	<b>14,528.7</b>	<b>18,396.4</b>	<b>26.6</b>
<b>எரிபொருள் அல்லாத இறக்குமதிகள்</b>	<b>1,204.8</b>	<b>1,446.1</b>	<b>20.0</b>	<b>12,221.2</b>	<b>15,096.1</b>	<b>23.5</b>

(அ) தற்காலிகமானவை

(ஆ) பருப்பு வகை, வெங்காயம், உருளைக்கிழங்கு, அவரை வகை மற்றும் பிற காய்கறிகளை உள்ளடக்குகின்றது

**முலங்கள்:** இலங்கைச் சுங்கம், இலங்கை பெற்றோலியக் கூட்டுத்தாபனம், லங்கா ஐஓசி பிஎல்சி, இலங்கை மத்திய வங்கி

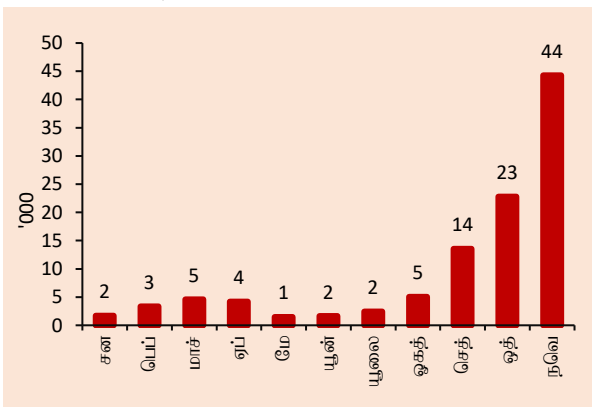


## வெளிநாட்டு நடைமுறைக் கணக்கிற்கான ஏனைய முக்கிய உட்பாய்ச்சல்கள்

**தொழிலாளர் பணவனுப்பல்கள்:** 2021 நவெம்பரில் தொழிலாளர் பணவனுப்பல்கள் வீழ்ச்சியடைந்து காணப்பட்டன. இதற்கமைய, தொழிலாளர் பணவனுப்பல்கள் 2020 நவெம்பரில் பதிவுசெய்யப்பட்ட ஐ.அ.டொலர் 612 மில்லியனுடன் ஒப்பிடுகையில் 2021 நவெம்பர் காலப்பகுதியில் ஐ.அ.டொலர் 271 மில்லியனாக விளங்கின. ஒன்றுசேர்ந்த அடிப்படையில் தொழிலாளர் பணவனுப்பல்கள் 2021 சனவரி-நவெம்பர் காலப்பகுதியில் ஐ.அ.டொலர் 5,166 மில்லியனாக விளங்கியதன் மூலம் முன்னைய ஆண்டின் இதே காலப்பகுதியுடன் ஒப்பிடுகையில் 17.9 சதவீத வீழ்ச்சியொன்றைப் பதிவுசெய்தது. வெளிநாட்டுத் தொழில் வாய்ப்புக்காக நாட்டிலிருந்தான மொத்தப் புறப்படுகைகள் முன்னைய மாதத்துடன் ஒப்பிடுகையில் 2021 நவெம்பர் மாத காலப்பகுதியில் 19,805 இற்கு 25.9 சதவீத வளர்ச்சியொன்றுடன் தொடர்ந்தும் அதிகரித்தமைக்கு முக்கியமாக தேர்ச்சிபெற்ற (6,215), வீட்டுப்பணிப் பெண்கள் (5,507) மற்றும் தேர்ச்சியற்ற (4,889) வகைகளினால் பங்களிக்கப்பட்டன. அதேவேளை, தொழிலாளர் பணவனுப்பல்கள் 2021 திசெம்பரில் ஐ.அ.டொலர் 325 மில்லியனாக விளங்கின. ஒன்றுசேர்ந்த அடிப்படையில் தொழிலாளர் பணவனுப்பல்கள் 2020இல் பதிவுசெய்யப்பட்ட ஐ.அ.டொலர் 7,104 மில்லியனுடன் ஒப்பிடுகையில் 2021இல் ஐ.அ.டொலர் 5,491 மில்லியனாக விளங்கின.

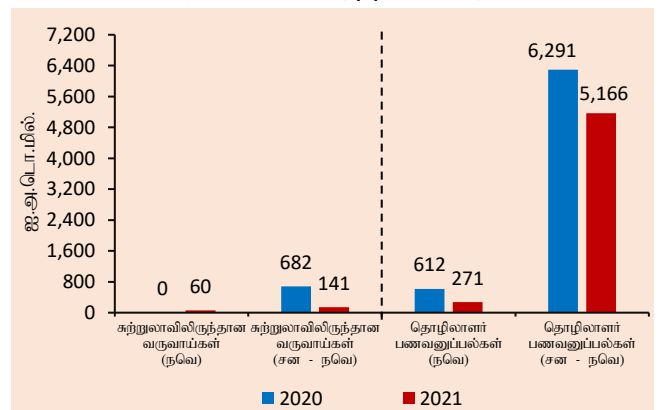
**சுற்றுலாப் பயணிகள்:** சுற்றுலாப் பயணிகளின் வருகைகள் 2021 ஒத்தோபரில் பதிவுசெய்யப்பட்ட 22,771 வருகைகளுடன் ஒப்பிடுகையில் 2021 நவெம்பரில் 44,294 ஆக பதிவுசெய்யப்பட்டன. மொத்த சுற்றுலாப் பயணிகளின் வருகைகள் 2020 நவெம்பர் வரையான பதினொரு மாத காலத்திற்கான 507,311 வருகைகளுடன் ஒப்பிடுகையில் 2021இன் தொடர்பான காலப்பகுதியில் 104,989 வருகைகளைப் பதிவுசெய்தன. 2021 நவெம்பர் காலப்பகுதியில் சுற்றுலாப் பயணிகளின் வருகைகளின் முக்கிய மூல நாடுகளாக இந்தியா, ஐக்கிய இராச்சியம், ருசியா, ஜேர்மனி மற்றும் பாகிஸ்தான் என்பன காணப்பட்டன. சுற்றுலாத் துறையிலிருந்தான வருவாய்கள் 2021 நவெம்பரில் ஐ.அ.டொலர் 60 மில்லியனாக மதிப்பிடப்பட்டுள்ளன. சுற்றுலாவிலிருந்தான ஒன்றுசேர்ந்த வருவாய்கள் 2020 நவெம்பர் வரையான பதினொரு மாத காலப்பகுதியில் பதிவுசெய்யப்பட்ட ஐ.அ.டொலர் 682 மில்லியனுடன் ஒப்பிடுகையில் 2021இன் அதே காலப்பகுதியில் ஐ.அ.டொலர் 141 மில்லியனாக மதிப்பிடப்பட்டுள்ளன. சுற்றுலாப் பயணிகளின் வருகைகள் 2021 திசெம்பரில் 89,506 ஆக பதிவுசெய்யப்பட்டு, 2020இல் மொத்த வருகைகளாகப் பதிவுசெய்யப்பட்ட 507,704 வருகைகளுடன் ஒப்பிடுகையில் 2021 காலப்பகுதியில் 194,495 மொத்த வருகைகள் பதிவுசெய்யப்பட்டிருந்தன. 2021 திசெம்பர் மாதத்திற்கான சுற்றுலாத்துறையிலிருந்தான வருவாய்கள் ஐ.அ.டொலர் 120 மில்லியனாக மதிப்பிடப்பட்டுள்ளன. ஒட்டுமொத்த அடிப்படையில், சுற்றுலாத்துறையிலிருந்தான வருவாய்கள் 2020இல் பதிவுசெய்யப்பட்ட ஐ.அ.டொலர் 682 மில்லியனுடன் ஒப்பிடுகையில் 2021இல் ஐ.அ.டொலர் 261 மில்லியனாக மதிப்பிடப்பட்டுள்ளன.

**வரைபடம் 10: 2021 இல் மாதாந்த சுற்றுலாப்பயணிகள் வருகைகள்**



மூலம்: இலங்கை சுற்றுலா அபிவிருத்தி அதிகாரசபை

**வரைபடம் 11: சுற்றுலா மற்றும் தொழிலாளர் பணவனுப்பல்களிலிருந்தான வருவாய்கள்**



மூலங்கள்: இலங்கை சுற்றுலா அபிவிருத்தி அதிகாரசபை உரிமம்பெற்ற வங்கிகள் இலங்கை மத்திய வங்கி

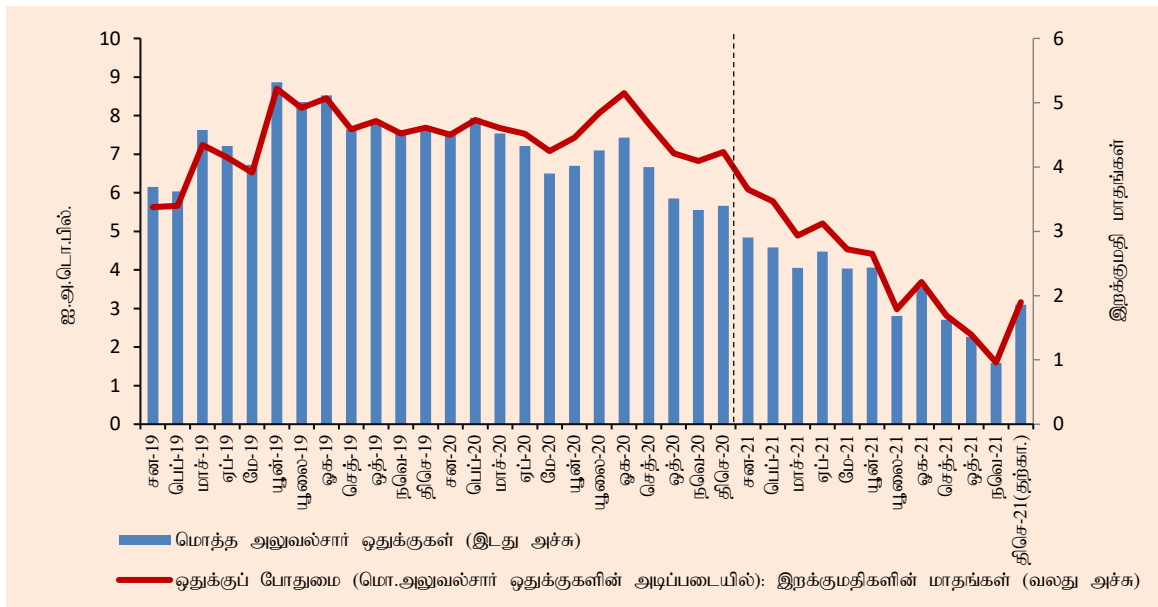
## நிதியியல் பாய்ச்சல்கள்

2021 நவம்பரில் அரசு பிணையங்கள் சந்தையில் சிறிதளவான தேறிய வெளிநாட்டு முதலீட்டு வெளிப்பாய்ச்சலொன்று பதிவு செய்யப்பட்டிருந்தது. 2021 நவம்பர் வரையான பதினொரு மாத காலப்பகுதியில் அரசு பிணையங்கள் சந்தையிலிருந்தான ஒன்றுசேர்ந்த தேறிய வெளிப்பாய்ச்சல்கள் ஐ.அ.டொலர் 28 மில்லியனாக விளங்கிய வேளையில், வெளிநாட்டு இருப்புக்களுக்கான வெளிநின்ற வெளிப்படுத்துகை 2021 நவம்பர் இறுதியில் ஐ.அ.டொலர் 9 மில்லியனாகத் தொடர்ந்தும் குறைவாகவே காணப்பட்டது. அதேவேளை, கொழும்புப் பங்குப் பரிவர்த்தனை 2021 நவம்பரில் ஐ.அ.டொலர் 20 மில்லியன் கொண்ட தேறிய வெளிப்பாய்ச்சலொன்றைப் பதிவுசெய்து 2021 நவம்பர் வரையான பதினொரு மாத காலப்பகுதியில் ஐ.அ.டொலர் 242 மில்லியன் கொண்ட தேறிய வெளிப்பாய்ச்சலொன்றைத் தோற்றுவித்தது.

## பன்னாட்டு ஒதுக்குகள்

சீன மக்கள் வங்கிக்கும் இலங்கை மத்திய வங்கிக்கும் இடையிலான சீன யுவான் 10 பில்லியன் பெறுமதியான (ஏறத்தாழ ஐ.அ.டொலர் 1.5 பில்லியன்) 3 வருட இருபுடை நாணயப் பரஸ்பர பரிமாற்றல் உடன்படிக்கை நீங்கலாக, மொத்த அலுவல்சார் ஒதுக்குகள் 2021 நவம்பர் இறுதியில் ஐ.அ.டொலர் 1.6 பில்லியனாக விளங்கின. மொத்த அலுவல்சார் ஒதுக்குகளையும் வங்கித் தொழில் துறையின் வெளிநாட்டுச் சொத்துக்களையும் உள்ளடக்கிய மொத்த வெளிநாட்டுச் சொத்துக்கள் 2021 நவம்பர் இறுதியில் ஐ.அ.டொலர் 4.8 பில்லியனாக விளங்கின. 2021 திசம்பரில் சீன மக்கள் வங்கியுடனான பரஸ்பர பரிமாற்றலின் செயற்படுத்தலுடன் 2021இற்கான மொத்த அலுவல்சார் ஒதுக்குகளின் மட்டமானது ஐ.அ.டொலர் 3.1 பில்லியனிற்கு அதிகரித்துள்ளதாக மதிப்பிடப்பட்டுள்ளது.

வரைபடம் 12: மொத்த அலுவல்சார் ஒதுக்குகள் மற்றும் ஒதுக்குப் போதுமை

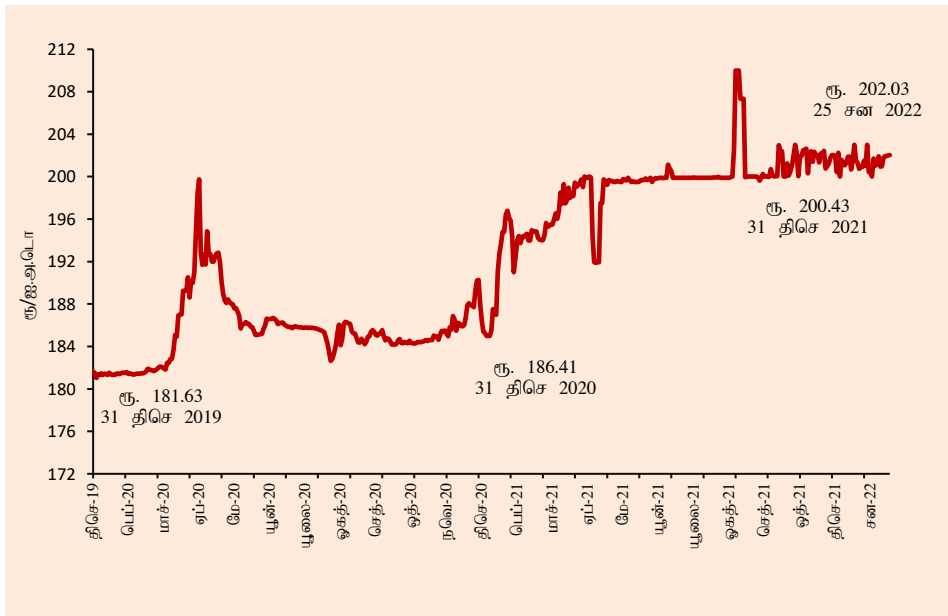


மூலம்: இலங்கை மத்திய வங்கி

## வெளிநாட்டுச் செலாவணி வீத அசைவுகள்

வங்கிகளுக்கிடையிலான சந்தையில் சராசரி நிறையேற்றப்பட்ட உடனடி செலாவணி வீதம் ஐக்கிய அமெரிக்க டொலரொன்றிற்கு ரூ.200 - ரூ.203 எனும் மட்டத்தினுள் தொடர்ந்தும் பரந்தளவில் உறுதியாக காணப்பட்டது. 2021இல் இலங்கை ரூபாவின் ஒட்டுமொத்த தேய்வானது ஐ.அ.டொலருக்கெதிராக 7.0 சதவீதத்திற்கு மட்டுப்படுத்தப்பட்டிருந்தது. குறுக்கு நாணய அசைவுகளைப் பிரதிபலிக்கின்ற விதத்தில் இலங்கை ரூபா ஸ்ரேலிங் பவுன், அவுஸ்திரேலிய டொலர் மற்றும் இந்திய ரூபா என்பவற்றிற்கு எதிராக தேய்வடைந்த வேளையில், 2021 காலப்பகுதியில் யூரோ மற்றும் யப்பானிய யென் என்பவற்றிற்கு எதிராக உயர்வொன்றினைப் பதிவுசெய்திருந்தது. அதேவேளை, 2022 சனவரி 25 வரையான இவ்வாண்டுக் காலப்பகுதியில் இலங்கை ரூபா ஐ.அ.டொலருக்கெதிராக 0.8 சதவீத தேய்வினைப் பதிவுசெய்தது. குறுக்கு நாணய அசைவுகளைப் பிரதிபலிக்கின்ற விதத்தில் 2022 சனவரி 25 வரையான இவ்வாண்டு காலப்பகுதியில் இலங்கை ரூபா யூரோ, ஸ்ரேலிங் பவுன், யப்பானிய யென் மற்றும் இந்திய ரூபா என்பவற்றிற்கு எதிராக தேய்வடைந்த வேளையில், அவுஸ்திரேலிய டொலருக்கெதிராக உயர்வொன்றினைப் பதிவுசெய்திருந்தது.

வரைபடம் 13: ஐக்கிய அமெரிக்க டொலரிற்கெதிராக இலங்கை ரூபாவின் அசைவு



மூலம்: இலங்கை மத்திய வங்கி

அட்டவணை 4: தெரிவுசெய்யப்பட்ட நாணயங்களுக்கெதிராக இலங்கை ரூபாவின் அசைவு

நாணயம்	2020	2021	2022 (சனவரி 25 வரை) உயர்வு (+)/ தேய்வு (-)
ஐ.அ.டொலர்	-2.6%	-7.0%	-0.8%
யூரோ	-11.2%	+1.1%	-0.7%
பவுண் ஸ்ரேலிங்	-6.2%	-6.0%	-0.6%
யப்பானிய யென்	-7.5%	+3.8%	-1.9%
அவுஸ்திரேலிய டொலர்	-11.4%	-1.2%	+0.6%
இந்தியன் ரூபா	0.0%	-5.5%	-0.5%

மூலம்: இலங்கை மத்திய வங்கி

**இணைப்பு I:**

**நியம பன்னாட்டு வர்த்தக வகைப்படுத்தல் திருத்தம் 4 இன்படி வகைப்படுத்தப்பட்ட ஏற்றுமதி வருவாய்கள் (அ)**

வகை	நவெ 2020 (ஐ.அ.டொ. மில்)	நவெ 2021 (ஐ.அ.டொ. மில்)	மாற்றம் (%)	சன-நவெ 2020 (ஐ.அ.டொ. மில்)	சன-நவெ 2021 (ஐ.அ.டொ. மில்)	மாற்றம் (%)
<b>0. உணவு மற்றும் உயிருடனான விலங்குகள்</b>	<b>185.6</b>	<b>302.9</b>	<b>63.2</b>	<b>2,203.3</b>	<b>2,600.0</b>	<b>18.0</b>
03 மீன் மற்றும் மீன் தயாரிப்புகள்	12.1	40.2	232.0	198.2	284.8	43.7
04 தானியங்கள் மற்றும் தானியத் தயாரிப்புகள்	6.0	8.1	35.3	58.2	65.5	12.7
05 காய்கறிகள் மற்றும் பழவர்க்கங்கள்	28.3	45.6	61.3	366.6	429.8	17.2
07 கோப்பி, தேயிலை, கொக்கோ, வாசனைத்திரவியங்கள் மற்றும் அவற்றின் தயாரிப்புகள்	128.6	161.8	25.8	1,399.5	1,592.6	13.8
<b>1. குடிபானங்கள் மற்றும் புகையிலை</b>	<b>6.9</b>	<b>14.9</b>	<b>115.1</b>	<b>103.8</b>	<b>127.6</b>	<b>22.9</b>
11 குடிபானங்கள்	2.4	3.9	61.1	28.9	29.9	3.5
12 புகையிலை மற்றும் புகையிலைத் தயாரிப்புகள்	4.5	11.1	143.8	75.0	97.7	30.3
<b>2. மசகுப் பொருட்கள், எரிபொருள் தவிர்ந்த சமையலுக்குப் பயன்படுத்தப்படாதவை</b>	<b>35.1</b>	<b>39.1</b>	<b>11.3</b>	<b>336.3</b>	<b>397.2</b>	<b>18.1</b>
23 மசகு இறப்பர்	3.3	3.4	1.4	26.3	39.8	50.9
26 புடவை துணிகள் மற்றும் அவற்றின் கழிவுகள்	22.9	20.9	-8.7	216.7	223.0	2.9
<b>3. கனிப் பொருள் எரிபொருட்கள், உராய்வு நீக்கிகள் மற்றும் தொடர்பான பொருட்கள்</b>	<b>21.3</b>	<b>59.1</b>	<b>177.7</b>	<b>342.4</b>	<b>455.4</b>	<b>33.0</b>
33 பெற்றோலியம், பெற்றோலிய உற்பத்திகள் மற்றும் தொடர்பான பொருட்கள்	21.3	52.4	146.6	323.3	411.9	27.4
34 வாயு, இயற்கை மற்றும் தயாரிக்கப்பட்டவை	-	6.6	-	19.1	43.5	127.5
<b>4. விலங்கு மற்றும் காய்கறி எண்ணெய், கொழுப்பு மற்றும் மெழுகு</b>	<b>9.3</b>	<b>11.6</b>	<b>25.5</b>	<b>87.3</b>	<b>117.2</b>	<b>34.3</b>
42 நிர்ணயிக்கப்பட்ட காய்கறி கொழுப்பு மற்றும் எண்ணெய், மசகு, சுத்திகரிக்கப்பட்ட அல்லது பின்னப்படுத்தப்பட்டவை	7.4	10.1	37.2	72.7	79.1	8.9
<b>5. இரசாயனங்கள் மற்றும் தொடர்பான உற்பத்திகள் வே.எ.கு</b>	<b>19.7</b>	<b>26.1</b>	<b>32.6</b>	<b>202.3</b>	<b>262.0</b>	<b>29.5</b>
<b>6. தயாரிக்கப்பட்ட பொருட்களின் வகைப்படி முக்கியமாக வகைப்படுத்தப்பட்டவை</b>	<b>119.1</b>	<b>161.1</b>	<b>35.2</b>	<b>1,221.4</b>	<b>1,549.2</b>	<b>26.8</b>
62 இறப்பர் தயாரிப்புகள் வே.எ.கு	43.3	65.5	51.3	491.5	623.9	26.9
65 புடவை நூழிழை, துணிகள், தயாரிக்கப்பட்ட பொருட்கள் போன்றவை வே.எ.கு	36.2	40.5	11.8	388.3	413.5	6.5
66 உலோகமல்லா கனிப்பொருள் தயாரிப்புகள் வே.எ.கு	27.4	31.9	16.5	194.2	309.2	59.2
<b>7. பொறிகள், போக்குவரத்துக் கருவிகள்</b>	<b>37.2</b>	<b>56.6</b>	<b>51.9</b>	<b>350.8</b>	<b>580.2</b>	<b>65.4</b>
77 மின்னியல் பொறிகள், துணைப் பொருட்கள் மற்றும் சாதனங்கள் வே.எ.கு மற்றும் மின்னியல் உதிரிப்பாகங்கள்	19.3	28.8	49.0	214.7	290.8	35.5
<b>8. பல்வகைத் தயாரிப்புப் பொருட்கள்</b>	<b>349.5</b>	<b>539.7</b>	<b>54.4</b>	<b>4,235.4</b>	<b>5,255.3</b>	<b>24.1</b>
84 ஆடைப் பொருட்கள் மற்றும் துணிகளுடன் இணைந்த பொருட்கள்	322.8	495.8	53.6	3,896.4	4,840.9	24.2
<b>9. பண்டங்கள் மற்றும் இப்புள்ளிவிபரத்தில் வேறு எங்கும் வகைப்படுத்தப்படாத கொடுக்கல்வாங்கல்</b>	<b>-</b>	<b>0.5</b>	<b>-</b>	<b>...</b>	<b>1.3</b>	<b>3815.4</b>
<b>மொத்த ஏற்றுமதிகள்</b>	<b>783.7</b>	<b>1,211.5</b>	<b>54.6</b>	<b>9,083.0</b>	<b>11,345.4</b>	<b>24.9</b>

(அ) தற்காலிகமானது  
வே.எ.கு வேறு எங்கும் குறிப்பிடப்படாதவை  
... புறக்கணிக்கத்தக்கவை

**மூலங்கள்:** இலங்கைச் சங்கம், தேசிய இரத்தினக்கல் மற்றும் ஆபரணங்கள் அதிகாரசபை, இலங்கை பெற்றோலியக் கூட்டுத்தாபனம் மற்றும் ஏனைய பெற்றோலிய ஏற்றுமதியாளர்கள், இலங்கை மத்திய வங்கி

குறிப்பு: முதலாவது இலக்கம் பன்னாட்டு வர்த்தக வகைப்படுத்தல் நியமத்தின் 'பகுதியினையும்' முதலாவது மற்றும் இரண்டாவது இலக்கங்கள் அதன் 'பிரிவினையும்' எடுத்துக்காட்டுகின்றன. மேற்குறிப்பிட்ட அட்டவணை பன்னாட்டு வர்த்தக வகைப்படுத்தல் நியமத்தின் தெரிவுசெய்யப்பட்ட பிரிவுகளை மாத்திரம் காட்டுகிறது. பன்னாட்டு வர்த்தக வகைப்படுத்தல் நியமம் தொடர்பான மேலதிகத் தகவல்களுக்கு இலங்கை மத்திய வங்கியின் ஆண்டறிக்கை 2017இன் சிறப்புக் குறிப்பு 4இனை தயவுசெய்து பார்க்கவும்.

[https://www.cbsl.gov.lk/sites/default/files/cbslweb\\_documents/publications/annual\\_report/2017/ta/9\\_Chapter\\_05.pdf](https://www.cbsl.gov.lk/sites/default/files/cbslweb_documents/publications/annual_report/2017/ta/9_Chapter_05.pdf)

**இணைப்பு II:**

**நியம பன்னாட்டு வர்த்தக வகைப்படுத்தல் திருத்தம் 4 இன்படி வகைப்படுத்தப்பட்ட இறக்குமதிச் செலவினம் (அ)**

வகை	நவ 2020 (ஐ.அ.டொ. மில்)	நவ 2021 (ஐ.அ.டொ. மில்)	மாற்றம் (%)	சன-நவ 2020 (ஐ.அ.டொ. மில்)	சன-நவ 2021 (ஐ.அ.டொ. மில்)	மாற்றம் (%)
<b>0. உணவு மற்றும் உயிருடனான விலங்குகள்</b>	<b>161.3</b>	<b>175.2</b>	<b>8.6</b>	<b>1,899.5</b>	<b>2,045.0</b>	<b>7.7</b>
02 பாற்பண்ணை உற்பத்திகள் மற்றும் பறவைகளின் முட்டைகள்	29.4	10.1	-65.8	303.1	304.0	0.3
03 மீன் மற்றும் மீன் தயாரிப்புகள்	10.8	9.5	-11.8	176.5	113.2	-35.9
04 தானியங்கள் மற்றும் தானியத் தயாரிப்புகள்	30.9	41.2	33.1	370.2	432.3	16.8
05 காய்கறிகள் மற்றும் பழவர்க்கங்கள்	39.1	38.3	-2.1	374.3	415.7	11.1
06 சீனி, சீனித் தயாரிப்புகள் மற்றும் தேன்	14.0	30.6	118.4	247.4	255.5	3.3
07 கோப்பி, தேயிலை, கொக்கோ, வாசனைத்திரவியங்கள் மற்றும் அவற்றின் தயாரிப்புகள்	11.9	15.4	29.4	146.7	157.3	7.3
<b>1. குடிபானங்கள் மற்றும் புகையிலை</b>	<b>5.9</b>	<b>6.8</b>	<b>13.9</b>	<b>86.3</b>	<b>69.0</b>	<b>-20.1</b>
<b>2. மசகுப் பொருட்கள், எரிபொருள் தவிர்ந்த சமையலுக்குப் பயன்படுத்தப்படாதவை</b>	<b>29.6</b>	<b>58.2</b>	<b>96.5</b>	<b>399.9</b>	<b>528.4</b>	<b>32.1</b>
23 மசகு இறப்பர்	12.9	33.2	158.1	165.4	316.9	91.6
26 புடவை துணிகள் மற்றும் அவற்றின் கழிவுகள்	2.8	2.2	-23.7	73.8	22.3	-69.8
<b>3. கனிப் பொருள் எரிபொருட்கள், உராய்வு நீக்கிகள் மற்றும் தொடர்பான பொருட்கள்</b>	<b>178.9</b>	<b>318.6</b>	<b>78.0</b>	<b>2,307.5</b>	<b>3,300.4</b>	<b>43.0</b>
33 பெற்றோலியம், பெற்றோலிய உற்பத்திகள் மற்றும் தொடர்பான பொருட்கள்	135.5	274.8	102.8	1,884.3	2,740.0	45.4
34 வாயு, இயற்கை மற்றும் தயாரிக்கப்பட்டவை	28.3	33.8	19.5	240.0	325.5	35.7
<b>4. விலங்கு மற்றும் காய்கறி எண்ணெய், கொழுப்பு மற்றும் மெழுகு</b>	<b>24.3</b>	<b>30.4</b>	<b>25.1</b>	<b>172.8</b>	<b>276.4</b>	<b>60.0</b>
42 நிர்ணயிக்கப்பட்ட காய்கறி கொழுப்பு மற்றும் எண்ணெய், மசகு, சுத்திகரிக்கப்பட்ட அல்லது பின்னப்படுத்தப்பட்டவை	23.3	29.1	24.8	164.7	255.1	54.9
<b>5. இரசாயனங்கள் மற்றும் தொடர்பான உற்பத்திகள் வே.எ.கு</b>	<b>237.0</b>	<b>213.7</b>	<b>-9.8</b>	<b>1,974.2</b>	<b>2,502.7</b>	<b>26.8</b>
54 மருந்து மற்றும் மருந்தாக்கல் உற்பத்திகள்	42.3	58.7	38.7	498.1	698.3	40.2
56 வளமாக்கி மற்றும் தயாரிக்கப்பட்டவை	67.0	1.3	-98.0	228.2	120.8	-47.1
57 ஆரம்ப வடிவத்தில் பிளாத்திக்குகள்	32.1	46.3	43.9	330.7	502.5	51.9
58 ஆரம்ப வடிவத்தில் அல்லாத பிளாத்திக்குகள்	11.7	17.5	49.8	129.6	155.3	19.8
<b>6. தயாரிக்கப்பட்ட பொருட்களின் வகைப்படி முக்கியமாக வகைப்படுத்தப்பட்டவை</b>	<b>414.2</b>	<b>505.3</b>	<b>22.0</b>	<b>4,039.9</b>	<b>5,301.0</b>	<b>31.2</b>
64 தாள், தாள் அட்டைகள் மற்றும் அவற்றின் பொருட்கள்	32.3	35.1	8.9	333.5	407.1	22.1
65 புடவை நூழிலை, துணிகள், தயாரிக்கப்பட்ட பொருட்கள் போன்றவை வே.எ.கு	211.7	290.2	37.1	2,024.0	2,715.7	34.2
66 உலோகமல்லா கனிப்பொருள் தயாரிப்புகள் வே.எ.கு	49.0	52.8	7.6	479.7	475.5	-0.9
67 இருப்பு மற்றும் உருக்கு	63.3	51.0	-19.5	571.5	859.0	50.3
<b>7. பொறிகள், போக்குவரத்துக் கருவிகள்</b>	<b>262.2</b>	<b>361.5</b>	<b>37.9</b>	<b>2,919.6</b>	<b>3,491.1</b>	<b>19.6</b>
72 குறிப்பிட்ட கைத்தொழில்களுக்கான சிறப்பியல்புடையபொறி பொறி	37.5	60.6	61.5	384.2	594.1	54.6
74 பொதுவான கைத்தொழில்களுக்கான பொறி மற்றும் கருவிகள் வே.எ.கு பொறி உதிரிப்பாகங்கள்	43.3	45.3	4.6	468.1	546.3	16.7
75 அலுவலக எந்திரங்கள் மற்றும் தன்னியக்க தரவு செயன்முறைப்படுத்தல் எந்திரங்கள்	33.5	41.2	23.1	195.9	310.3	58.4
76 தொலைத்தொடர்புட்பட்ட மற்றும் ஒலிப் பதிவுகள் மற்றும் மீள் தயாரிப்பு பொறிகள் மற்றும் கருவிகள்	53.8	57.3	6.5	450.9	714.2	58.4
77 மின்னியல் பொறிகள், துணைப் பொருட்கள் மற்றும் சாதனங்கள் வே.எ.கு மற்றும் மின்னியல் உதிரிப்பாகங்கள்	54.4	69.2	27.1	509.7	667.8	31.0
78 வீதி ஊர்திகள்	26.4	22.9	-13.3	543.1	306.4	-43.6
<b>8. பல்வகைத் தயாரிப்புப் பொருட்கள்</b>	<b>68.0</b>	<b>87.3</b>	<b>28.3</b>	<b>713.4</b>	<b>864.7</b>	<b>21.2</b>
84 ஆடைப் பொருட்கள் மற்றும் துணிகளுடன் இணைந்த பொருட்கள்	14.1	19.0	35.0	154.5	170.6	10.4
87 தொழில்சார், விஞ்ஞான மற்றும் கட்டுப்பாட்டுச் சாதனங்கள் மற்றும் வே.எ.கு கருவிகள்	15.0	19.8	31.9	169.2	219.9	29.9
<b>9. பண்டங்கள் மற்றும் இப்பள்ளிவிரத்தில் வேறு எங்கும் வகைப்படுத்தப்படாத கொடுக்கல்வாங்கல்</b>	<b>2.3</b>	<b>7.8</b>	<b>244.7</b>	<b>15.7</b>	<b>17.8</b>	<b>13.1</b>
<b>மொத்த இறக்குமதிகள்</b>	<b>1,383.7</b>	<b>1,764.6</b>	<b>27.5</b>	<b>14,528.7</b>	<b>18,396.4</b>	<b>26.6</b>

(அ) தற்காலிகமானது

வே.எ.கு – வேறு எங்கும் குறிப்பிடப்படாதவை

**முலங்கள்:** இலங்கைச் சுங்கம், இலங்கை பெற்றோலியக் கூட்டுத்தாபனம், லங்கா ஐஓசி பிஎல்சி, இலங்கை மத்திய வங்கி

குறிப்பு: முதலாவது இலக்கம் பன்னாட்டு வர்த்தக வகைப்படுத்தல் நியமத்தின் 'பகுதியினையும்' முதலாவது மற்றும் இரண்டாவது இலக்கங்கள் அதன் 'பிரிவினையும்' எடுத்துக்காட்டுகின்றன. மேற்குறிப்பிட்ட அட்டவணை பன்னாட்டு வர்த்தக வகைப்படுத்தல் நியமத்தின் தெரிவுசெய்யப்பட்ட பிரிவுகளை மாத்திரம் காட்டுகிறது. பன்னாட்டு வர்த்தக வகைப்படுத்தல் நியமம் தொடர்பான மேலதிகத் தகவல்களுக்கு இலங்கை மத்திய வங்கியின் ஆண்டறிக்கை 2017இன் சிறப்புக் குறிப்பு 4இனை தயவுசெய்து பார்க்கவும். [https://www.cbsl.gov.lk/sites/default/files/cbslweb\\_documents/publications/annual\\_report/2017/ta/9\\_Chapter\\_05.pdf](https://www.cbsl.gov.lk/sites/default/files/cbslweb_documents/publications/annual_report/2017/ta/9_Chapter_05.pdf)