



**නිකුත් කළේ** ආර්ථික පර්යේෂණ දෙපාර්තමේන්තුව

**දිනය** 2021 දෙසැම්බර් 20

## විදේශීය අංශයේ ක්‍රියාකාරීත්වය - 2021 ඔක්තෝබර්

### සමස්ත නිරීක්ෂණ

2021 වසරේ මැයි මාසයේ සිට මාසික ලක්ෂ්‍යමය පදනම මත පහළ ගිය වෙළඳ භාණ්ඩ හිඟය, 2021 වසරේ ඔක්තෝබර් මාසයේ දී එ.ජ. ඩොලර් මිලියන 495ක් දක්වා තවදුරටත් පහළ ගියේය. ඉතිහාසයේ ඉහළම මාසික අපනයන ඉපැයීම් අගය 2021 වසරේ ඔක්තෝබර් මාසයේ දී වාර්තා වූ අතර, අපනයන ඉපැයීම් අඛණ්ඩව පස්වන මාසයටත් එ.ජ. ඩොලර් බිලියන 1.0ක් ඉක්ම විය. අපනයන ඉපැයීම්වල සිදු වූ මෙම වර්ධනයන් සහ අපනයන ඉපැයීම් ශ්‍රී ලංකා රුපියල්වලට පරිවර්තනය කිරීම ඉහළ යෑමත් සමඟ ඉදිරි කාලය තුළ දේශීය විදේශ විනිමය වෙළඳපොළ වෙත විදේශ විනිමය ලැබීම ශක්තිමත් වනු ඇතැයි අපේක්ෂා කෙරේ. ආනයන වියදම ද 2021 වසරේ ඔක්තෝබර් මාසයේ දී වාර්ෂික ලක්ෂ්‍යමය පදනම මත වර්ධනයක් වාර්තා කළේය. 2021 වසරේ ඔක්තෝබර් මාසයේ දී සංචාරක පැමිණීමේ වර්ධන වේගය අඛණ්ඩව පවත්වා ගනිමින්, පසුගිය මාසයට සාපේක්ෂව කැපී පෙනෙන වර්ධනයක් වාර්තා කළේය. 2021 වසරේ ඔක්තෝබර් මාසයේ දී විදේශ සේවා නියුක්තිකයින්ගේ ප්‍රේෂණවල අඩු වීමක් තවදුරටත් පෙන්නුම් කළේය. රාජ්‍ය සුරැකුම්පත් වෙළඳපොළෙහි සහ කොළඹ කොටස් වෙළඳපොළෙහි විදේශීය ආයෝජන ශුද්ධ ගෙවීම් මාසය තුළ දී සුළු ප්‍රමාණයක් වාර්තා විය. මේ අතර, අන්තර් බැංකු වෙළඳපොළේ බර තැබූ සාමාන්‍ය එතැන් විනිමය අනුපාතිකය එ.ජ. ඩොලරයට රුපියල් 201ක මට්ටමක පැවතුණි.

**සංඛ්‍යා සටහන 1: විදේශීය අංශයේ ක්‍රියාකාරීත්වයෙහි සාරාංශය (අ)**

කාණ්ඩය	2020 ඔක්තෝබර් එ.ජ.ඩො. මිලියන	2021 ඔක්තෝබර් එ.ජ.ඩො. මිලියන	වෙනස (%)	2020 ජන. - ඔක්. එ.ජ.ඩො. මිලියන	2021 ජන. - ඔක්. එ.ජ.ඩො. මිලියන	වෙනස (%)
වෙළඳ භාණ්ඩ අපනයන	854	1,200	40.4	8,299	10,134	22.1
වෙළඳ භාණ්ඩ ආනයන	1,363	1,694	24.3	13,145	16,632	26.5
වෙළඳ ශේෂය	-509	-495	-	-4,846	-6,498	-88.0
සංචාරක ඉපැයීම්	-	31 (අ)	-	682 (අ)	82 (අ)	-88.0
විදේශ සේවා නියුක්තිකයින්ගේ ප්‍රේෂණ	631	317	-49.7	5,680	4,895	-13.8
කොළඹ කොටස් වෙළඳපොළ වෙත වූ ලැබීම් (ශුද්ධ) (අ)	21	-7	-	-194	-222	-
රාජ්‍ය අංශයේ ලැබීම් (දළ)	251	0.01 (ඉ)	-	1,814	2,135 (ඊ)	-
භාණ්ඩාගාර බිල්පත් සහ බැඳුම්කර	1	0.01	-	103	16	-
දිගුකාලීන ණය	251	ලැ.නො.	-	1,712	2,118 (ඊ)	-
විදේශ සෘජු ආයෝජන (දළ) (උ)			-	351	398	-
සමස්ත ශේෂය			-	-2,083	-3,261	-

**මූලයන්:** ශ්‍රී ලංකා රේගුව, ශ්‍රී ලංකා සංචාරක සංවර්ධන අධිකාරිය, කොළඹ කොටස් වෙළඳපොළ, ශ්‍රී ලංකා ආයෝජන මණ්ඩලය, ශ්‍රී ලංකා මහ බැංකුව

- (අ) තාවකාලික
- (ආ) ශ්‍රී ලංකා සංචාරක සංවර්ධන අධිකාරිය විසින් 2020 වර්ෂය සඳහා සිදු කළ සමීක්ෂණයට අනුව ඇස්තමේන්තු කළ සංචාරකයෙකු මෙරට ගත කරන සාමාන්‍ය කාලය සහ සංචාරකයෙකුගේ සාමාන්‍ය දෛනික වියදමට අනුව සංශෝධනය.
- (ඇ) ශ්‍රී ලංකා සංචාරක සංවර්ධන අධිකාරිය විසින් 2021 වර්ෂය සඳහා එහි සමීක්ෂණ ප්‍රතිඵල නිකුත් කිරීමෙන් පසු මෙම තාවකාලික ඇස්තමේන්තු සංශෝධනය විය හැකිය.
- (ඈ) ප්‍රාථමික සහ ද්විතීයික ගනුදෙනු ඇතුළත් වේ.
- (ඉ) 2021 ඔක්තෝබර් මාසයේ දී රාජ්‍ය අංශයේ දළ ලැබීම් අතරට විදේශීය ණය ඇතුළත් නොවේ.
- (ඊ) දිගු කාලීන ණය සඳහා සම්මුඛව දන්තවලට විදේශීය ණය ඇතුළත් වන්නේ 2021 සැප්තැම්බර් මාසය දක්වා පමණි.
- (උ) සෑම වසරකම පළමු මාස හය සඳහා දන්තවලට, ශ්‍රී ලංකා ආයෝජන මණ්ඩලය විසින් වාර්තා කළ පරිදි සෘජු ආයෝජන සමාගම් වෙත වූ විදේශීය ණය සහ කොටස් වෙළඳපොළ වෙත වූ ශුද්ධ සෘජු ආයෝජන ඇතුළත් වේ.

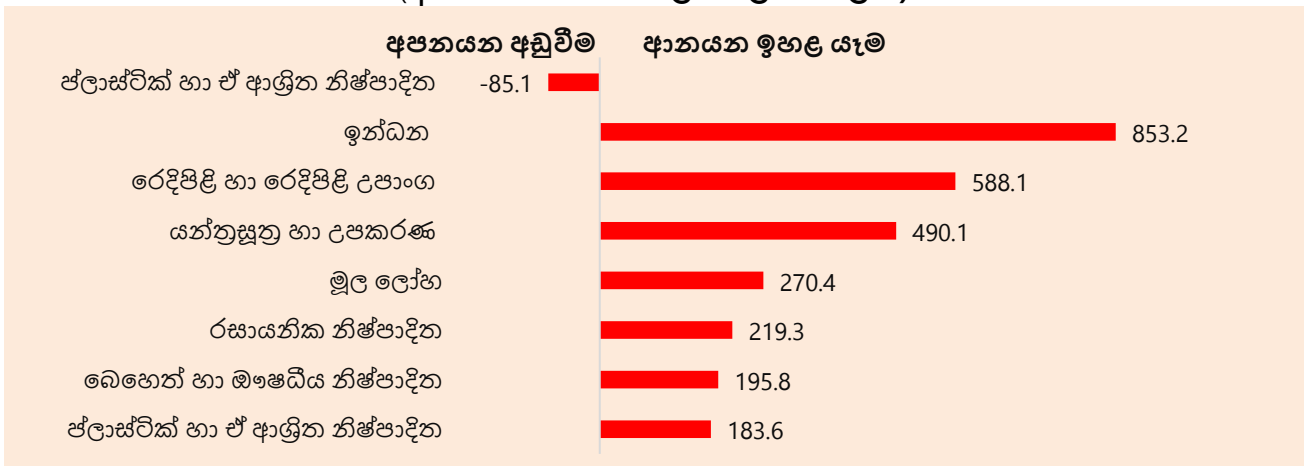
ශ්‍රී ලංකා මහ බැංකුව විසින් වෙළඳ භාණ්ඩ ක්‍රියාකාරීත්වය පිළිබඳව වැඩිදුර තොරතුරු ඇතුළත් 'මාසික වෙළඳ විවරණිකාව' ප්‍රකාශයට පත් කරනු ලබන අතර එය ශ්‍රී ලංකා මහ බැංකුවේ වෙබ් අඩවියෙන් ලබා ගත හැකිය.  
 සංඛ්‍යාති > ආර්ථික දර්ශක > මාසික වෙළඳ විවරණිකාව (<https://www.cbsl.gov.lk/si/node/6181>).

## වෙළඳ භාණ්ඩ ශේෂය සහ වෙළඳ මිල අනුපාතය

**වෙළඳ ශේෂය:** වෙළඳ ගිණුමේ හිඟය, 2020 වසරේ ඔක්තෝබර් මාසයේ දී වාර්තා වූ එ.ජ. ඩොලර් මිලියන 509ට සාපේක්ෂව, 2021 වසරේ සැප්තැම්බර් මාසයේ දී වාර්තා වූ අගයම වාර්තා කරමින් 2021 වසරේ ඔක්තෝබර් මාසයේ දී එ.ජ. ඩොලර් මිලියන 495ක් දක්වා අඩු විය. 2021 වසරේ ජනවාරි සිට ඔක්තෝබර් දක්වා කාලය තුළ සමස්ත වෙළඳ ගිණුමේ හිඟය, 2020 වසරේ අනුරූප කාලපරිච්ඡේදය තුළ වාර්තා වූ එ.ජ. ඩොලර් මිලියන 4,846ක හිඟයට සාපේක්ෂව එ.ජ. ඩොලර් මිලියන 6,498ක හිඟයක් දක්වා පුළුල් විය. වෙළඳ ගිණුමේ සමස්ත හිඟය පුළුල් වීම සඳහා බලපෑ ප්‍රධාන අයිතම රූප සටහන 1 මගින් දැක්වේ.

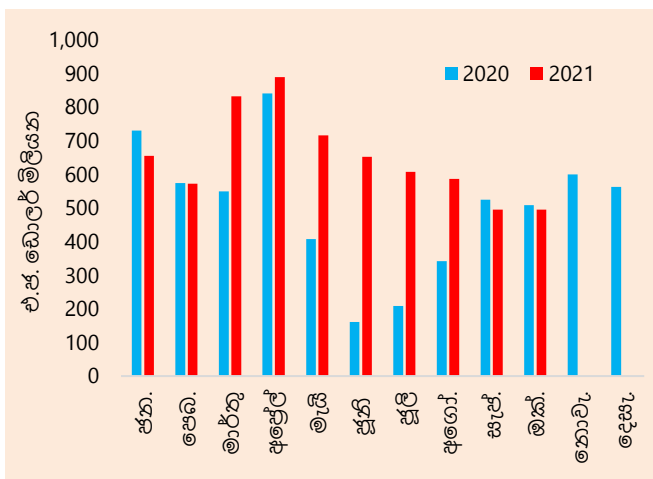
**වෙළඳ මිල අනුපාතය:** අපනයන සහ ආනයන මිල ගණන් අතර අනුපාතය දැක්වෙන වෙළඳ මිල අනුපාතය, 2020 වසරේ ඔක්තෝබර් මාසයට සාපේක්ෂව 2021 වසරේ ඔක්තෝබර් මාසයේ දී සියයට 1.5කින් ඉහළ ගිය අතර, ආනයන මිල ගණන් ඉහළ යෑමට වඩා වැඩි වේගයකින් අපනයන මිල ගණන් ඉහළ යෑම මේ සඳහා හේතු විය.

**රූප සටහන 1: 2021 වසරේ ජනවාරි - ඔක්තෝබර් කාලපරිච්ඡේදය තුළ වෙළඳ හිඟය වාර්ෂික ලක්ෂ්‍යමය පදනම මත ඉහළ යෑම සඳහා දායක වූ ප්‍රධාන අයිතම (අගයයන් එ.ජ. ඩොලර් මිලියනවලින්)**



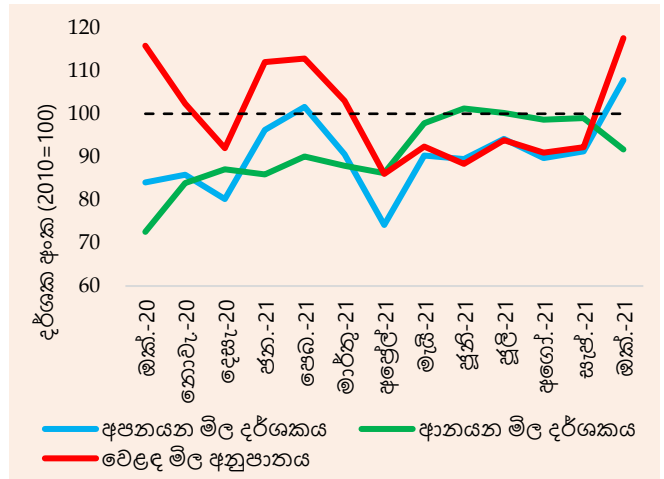
මූලාශ්‍රය: ශ්‍රී ලංකා රේගුව, ශ්‍රී ලංකා මහ බැංකුව

**රූප සටහන 2: මාසික වෙළඳ හිඟය (2020-2021)**



මූලාශ්‍රය: ශ්‍රී ලංකා රේගුව, ශ්‍රී ලංකා මහ බැංකුව

**රූප සටහන 3: වෙළඳ මිල අනුපාතය (2020-2021)**



මූලාශ්‍රය: ශ්‍රී ලංකා මහ බැංකුව

**වෙළඳ භාණ්ඩ අපනයන ක්‍රියාකාරීත්වය<sup>1</sup>**

**සමස්ත අපනයන:** 2021 වසරේ ඔක්තෝබර් මාසයේ දී අපනයන ආදායම, මීට පෙර පැවති ඉහළම අගය වන, 2019 මාර්තු මාසයේ වාර්තා වූ (එ.ජ. ඩොලර් මිලියන 1,137ක) අගය අභිබවා යමින්, 2020 වසරේ ඔක්තෝබර් මාසයට සාපේක්ෂව එ.ජ. ඩොලර් මිලියන 1,200ක් දක්වා සියයට 40.4කින් වර්ධනය විය. කෘෂිකාර්මික හා කාර්මික අපනයන ඉපයීම්වල වර්ධනයක් දක්නට ලැබුණු අතර ඛනිජ අපනයනවල සුළු පහළ යෑමක් වාර්තා විය. 2021 වසරේ ජනවාරි සිට ඔක්තෝබර් දක්වා කාලය තුළ සමස්ත අපනයන ආදායම, 2020 වසරේ අනුරූප කාලපරිච්ඡේදය තුළ වාර්තා වූ එ.ජ. ඩොලර් මිලියන 8,299ට සාපේක්ෂව, එ.ජ. ඩොලර් මිලියන 10,134ක් දක්වා සියයට 22.1කින් ඉහළ ගියේය.

**කාර්මික අපනයන:** කාර්මික භාණ්ඩ අපනයන ආදායම 2020 වසරේ ඔක්තෝබර් මාසයට සාපේක්ෂව, 2021 වසරේ ඔක්තෝබර් මාසයේ දී සියයට 49.3කින් ඉහළ ගියේය. ඇඟලුම්, ආහාර, පාන වර්ග හා දුම්කොළ, ප්‍රවාහන උපකරණ, යන්ත්‍රසූත්‍ර හා යාන්ත්‍රික උපකරණ, ඛනිජ තෙල් නිෂ්පාදිත සහ රබර් නිෂ්පාදිත වැනි ප්‍රධාන අපනයන කාණ්ඩවල ඉපයීම් සැලකිය යුතු වර්ධනයක් වාර්තා කර ඇති අතර, ජලාස්පික් හා ඒ ආශ්‍රිත නිෂ්පාදිත කාණ්ඩයේ (ප්‍රධාන වශයෙන් ජලාස්පික් ඇඳුම් උපාංග) අපනයන ඉපයීම්වල පහළ යෑමක් වාර්තා විය. සියලුම ප්‍රධාන වෙළඳපොළ වෙත සිදු කළ ඇඟලුම් අපනයන වර්ධනය විය. ආහාර, පාන වර්ග හා දුම්කොළ සහ යන්ත්‍රසූත්‍ර හා යාන්ත්‍රික උපකරණ යටතේ වන සියලු උපකාණ්ඩවල අපනයන ඉහළ ගිය අතර, ප්‍රවාහන උපකරණ අපනයන ඉපයීම් ඉහළ යෑම සඳහා නැව් දෙකක් අපනයනය කිරීම ප්‍රධාන වශයෙන් හේතු විය. ඛනිජ තෙල් නිෂ්පාදිත අපනයනවලින් ලැබෙන ඉපයීම් ඉහළ යෑම සඳහා ප්‍රධාන වශයෙන්, මිල ගණන් ඉහළ යෑම නිරූපණය කරමින්, නැව් සඳහා යොදාගනු ලබන ඉන්ධන අපනයන ඉහළ යෑම හේතු විය. රබර් නිෂ්පාදිතවලින් ලැබෙන අපනයන ආදායම ඉහළ යෑම සඳහා ටයර් සහ අත්වැසුම්වලින් ලද ආදායම ඉහළ යෑම හේතු විය.

**කෘෂිකාර්මික අපනයන:** කෘෂිකාර්මික භාණ්ඩ වලින් ලැබෙන සමස්ත අපනයන ආදායම, 2020 වසරේ ඔක්තෝබර් මාසයට සාපේක්ෂව 2021 වසරේ ඔක්තෝබර් මාසයේ දී සියයට 14.3කින් ඉහළ ගිය අතර, ඒ සඳහා ප්‍රධාන වශයෙන් කුළුබඩු, මුහුදු ආහාර, පොල් සහ සුළු කෘෂිකාර්මික නිෂ්පාදිත අපනයන ආදායම ඉහළ යෑම ඒ සඳහා ප්‍රධාන වශයෙන් හේතු විය. කෙසේ වෙතත්, අපනයන මිල ගණන් පහළ යෑම (සියයට 7.3කින්) හේතුවෙන් 2021 වසරේ ඔක්තෝබර් මාසයේ දී තේ අපනයන ආදායම පෙර වසරේ අනුරූප කාලපරිච්ඡේදයට සාපේක්ෂව සියයට 2.4කින් පහළ ගියේය.

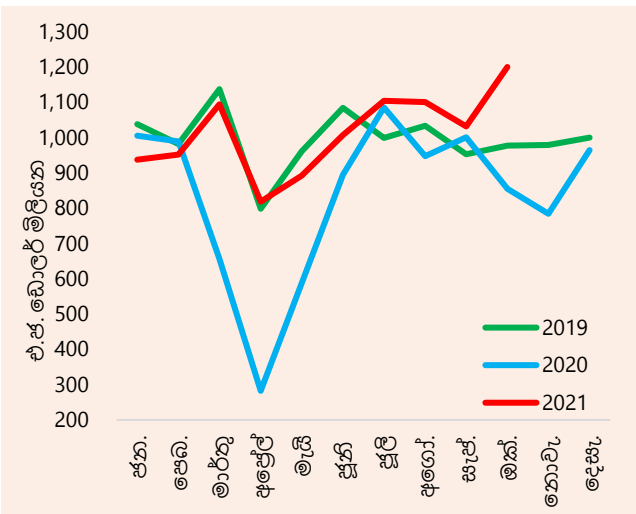
**ඛනිජ අපනයන:** පාෂාණ හා ගල් වර්ග අපනයන ආදායම පහළ යෑම හේතුවෙන් ඛනිජ අපනයන ආදායම, 2020 වසරේ ඔක්තෝබර් මාසයට සාපේක්ෂව 2021 වසරේ ඔක්තෝබර් මාසයේ දී සුළු වශයෙන් පහළ ගියේය.

---

<sup>1</sup> සම්මත ජාත්‍යන්තර වෙළඳ වර්ගීකරණය (සිව්වන සංස්කරණය) පදනම් කර ගත් අපනයන සංයුතිය ඇමුණුම Iහි දක්වා ඇත.

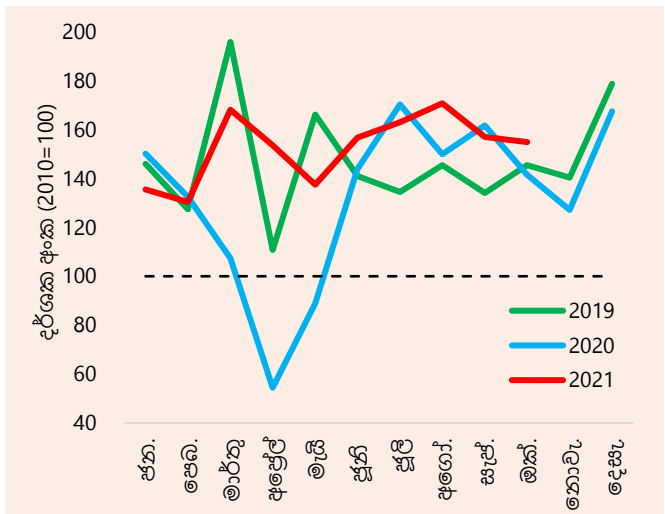
**අපනයන දර්ශක:** 2021 වසරේ ඔක්තෝබර් මාසයේ දී (වාර්ෂික ලක්ෂ්‍යමය පදනම මත) අපනයන පරිමා දර්ශකය සහ ඒකක මිල දර්ශකය පිළිවෙලින්, සියයට 9.5කින් සහ සියයට 28.3කින් ඉහළ ගියේය. මෙමගින්, 2021 වසරේ ඔක්තෝබර් මාසයේ දී අපනයන ආදායම ඉහළ යෑම සඳහා අපනයන පරිමා සහ මිල ගණන් ඉහළ යෑමේ ඒකාබද්ධ බලපෑම හේතු වූ බව නිරූපණය වේ.

**රූප සටහන 4: මාසික අපනයන ක්‍රියාකාරීත්වය**



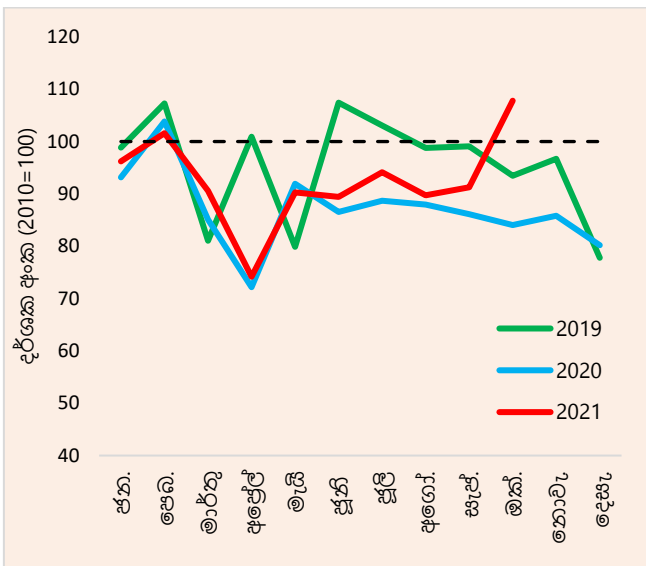
මූලයන්: ශ්‍රී ලංකා රේගුව, ශ්‍රී ලංකා මහ බැංකුව

**රූප සටහන 5: මාසික අපනයන පරිමා දර්ශකය**



මූලය: ශ්‍රී ලංකා මහ බැංකුව

**රූප සටහන 6: මාසික අපනයන ඒකක මිල දර්ශකය**



මූලය: ශ්‍රී ලංකා මහ බැංකුව

**සංඛ්‍යා සටහන 2: වෙළඳ භාණ්ඩ අපනයන ආදායම (අ)**

කාණ්ඩය	ඔක්තෝබර් 2020 (එ.ජ.ඩො. මිලියන)	ඔක්තෝබර් 2021 (එ.ජ.ඩො. මිලියන)	වෙනස (%)	ජන.- ඔක්. 2020 (එ.ජ.ඩො. මිලියන)	ජන.- ඔක්. 2021 (එ.ජ.ඩො. මිලියන)	වෙනස (%)
<b>1. කාර්මික අපනයන</b>	<b>639.1</b>	<b>954.0</b>	<b>49.3</b>	<b>6,319.1</b>	<b>7,853.0</b>	<b>24.3</b>
ආහාර, පාන වර්ග හා දුම්කොළ	39.1	79.0	102.4	387.7	476.7	23.0
සත්ත්ව ආහාර	4.7	12.6	167.6	88.6	98.5	11.2
රෙදිපිළි හා ඇඟලුම්	358.2	510.6	42.5	3,645.0	4,403.9	20.8
එයින්, ඇඟලුම්	325.7	467.0	43.4	3,245.4	4,011.3	23.6
රෙදිපිළි	26.3	30.7	16.7	207.9	285.5	37.3
අනෙකුත් නිම කළ රෙදිපිළි ද්‍රව්‍ය	6.2	12.8	106.2	191.8	107.0	-44.2
රබර් නිෂ්පාදිත	77.9	88.7	13.8	644.8	861.3	33.6
මැණික්, දියමන්ති හා ස්වර්ණාභරණ	16.2	33.4	105.4	139.2	228.8	64.4
යන්ත්‍රසූත්‍ර හා යාන්ත්‍රික උපකරණ	20.8	45.5	119.2	266.1	412.0	54.9
ප්‍රවාහන උපකරණ	4.2	43.2	918.2	58.7	126.5	115.5
ඛනිජතෙල් නිෂ්පාදිත	24.4	47.7	95.9	321.1	396.3	23.4
රසායනික නිෂ්පාදිත	16.0	19.1	19.2	139.7	182.0	30.3
දැව හා කඩදාසි නිෂ්පාදිත	8.1	12.9	59.4	82.5	105.6	28.0
මුද්‍රණ කාර්මාන්තය ආශ්‍රිත නිෂ්පාදිත	2.6	1.7	-36.4	38.9	41.8	7.4
සම් භාණ්ඩ, සංචාරක භාණ්ඩ හා පාවහන්	3.0	5.2	73.3	47.0	44.5	-5.3
ජලාසිටික් හා ඒ ආශ්‍රිත නිෂ්පාදිත	42.6	7.0	-83.5	149.3	64.2	-57.0
මූල ලෝහ හා ඒ ආශ්‍රිත නිෂ්පාදිත	5.8	13.5	132.7	90.4	124.8	38.1
පිඟන්මැටි නිෂ්පාදිත	1.7	3.2	92.1	18.2	31.0	70.3
වෙනත් කාර්මික අපනයන	13.9	30.8	122.2	202.1	255.1	26.2
<b>2. කෘෂිකාර්මික අපනයන</b>	<b>211.4</b>	<b>241.6</b>	<b>14.3</b>	<b>1,949.9</b>	<b>2,228.3</b>	<b>14.3</b>
තේ	112.2	109.5	-2.4	1,031.8	1,096.1	6.2
රබර්	2.4	3.2	33.5	22.3	35.6	59.8
පොල්	32.5	40.3	24.1	289.8	353.1	21.8
කුළුබඩු	33.6	44.9	33.6	266.7	364.5	36.7
එළවළු	4.4	2.4	-44.9	32.9	22.7	-31.0
සකස් නොකළ දුම්කොළ	2.0	1.8	-10.2	21.7	24.4	12.3
සුළු කෘෂිකාර්මික නිෂ්පාදිත	8.7	15.0	71.9	119.8	119.4	-0.3
මුහුදු ආහාර	15.6	24.4	57.0	165.0	212.5	28.8
<b>3. ඛනිජ අපනයන</b>	<b>2.2</b>	<b>2.2</b>	<b>-0.4</b>	<b>18.1</b>	<b>36.0</b>	<b>98.5</b>
<b>4. වර්ග නොකළ අපනයන</b>	<b>1.6</b>	<b>1.8</b>	<b>13.2</b>	<b>12.2</b>	<b>16.7</b>	<b>36.7</b>
<b>මුළු අපනයන</b>	<b>854.3</b>	<b>1,199.6</b>	<b>40.4</b>	<b>8,299.3</b>	<b>10,133.9</b>	<b>22.1</b>

(අ) තාවකාලික

**මූලාශ්‍රය:** ශ්‍රී ලංකා රේගුව, ජාතික මැණික් හා ස්වර්ණාභරණ අධිකාරිය, ලංකා ඛනිජ තෙල් නීතිගත සංස්ථාව හා අනෙකුත් ඛනිජ තෙල් අපනයනකරුවන්, ශ්‍රී ලංකා මහ බැංකුව



**වෙළඳ භාණ්ඩ ආනයන ක්‍රියාකාරීත්වය<sup>2</sup>**

**සමස්ත ආනයන:** 2021 වසරේ ඔක්තෝබර් මාසයේදී වෙළඳ භාණ්ඩ ආනයන වියදම, 2020 වසරේ ඔක්තෝබර් මාසයේ දී වාර්තා වූ එ.ජ. ඩොලර් මිලියන 1,363 හා සැසඳීමේ දී එ.ජ. ඩොලර් මිලියන 1,694ක් දක්වා සියයට 24.3කින් ඉහළ ගියේය. අන්තර් භාණ්ඩ හා ආයෝජන භාණ්ඩ ආනයන වියදමෙහි ඉහළ යෑමක් දක්නට ලැබුණු අතර, පාරිභෝගික භාණ්ඩ ආනයන වියදමෙහි පහළ යෑමක් වාර්තා විය. සමුච්චිත පදනම මත, 2021 වසරේ ජනවාරි සිට ඔක්තෝබර් දක්වා සමස්ත ආනයන වියදම, 2020 වසරේ අනුරූප කාලපරිච්ඡේදය තුළ වාර්තා වූ එ.ජ. ඩොලර් මිලියන 13,145ට සාපේක්ෂව, එ.ජ. ඩොලර් මිලියන 16,632ක් ලෙස වාර්තා විය.

**පාරිභෝගික භාණ්ඩ:** 2021 වසරේ ඔක්තෝබර් මාසයේ දී පාරිභෝගික භාණ්ඩ ආනයන වියදම, 2020 වසරේ ඔක්තෝබර් මාසයට සාපේක්ෂව සියයට 7.1කින් පහළ ගිය අතර ඒ සඳහා, ආහාර හා පාන වර්ග ආනයන වියදම පහළ යෑම ප්‍රධාන වශයෙන් හේතු විය. ප්‍රධාන වශයෙන් රෙදිපිළි හා උපාංග ආනයන වියදම ඉහළ යෑම හේතුවෙන් ආහාර නොවන පාරිභෝගික භාණ්ඩ ආනයන වියදම සියයට 5.6කින් (වාර්ෂික ලක්ෂ්‍යමය පදනම මත) ඉහළ ගියේය. ගෘහ උපකරණ (ප්‍රධාන වශයෙන් ගුවන් විදුලි හා රූපවාහිනී යන්ත්‍ර) සහ විදුලි සංදේශ උපකරණ ඇතුළු ඇතැම් ආහාර නොවන පාරිභෝගික භාණ්ඩ වර්ග ආනයන ද ඉහළ ගියේය. මේ අතර, ප්‍රධාන වශයෙන් සීනි ආනයන පහළ යෑමත් සමඟ ආහාර හා පාන වර්ග ආනයන වියදම 2021 වසරේ ඔක්තෝබර් මාසයේ දී වාර්ෂික ලක්ෂ්‍යමය පදනම මත සියයට 20.5කින් පහළ ගියේය. මෙයට අමතරව, තෙල් හා මේද වර්ග (ප්‍රධාන වශයෙන් පොල් තෙල්), කුළුබඩු (ප්‍රධාන වශයෙන් මිරිස්), මුහුදු ආහාර (ප්‍රධාන වශයෙන් නැවුම් මාළු) සහ පලතුරු ආනයන පහළ යෑමක් දක්නට ලැබුණි. කිරි නිෂ්පාදිත (ප්‍රධාන වශයෙන් කිරි පිටි), එළවළු (ප්‍රධාන වශයෙන් පරිප්පු) සහ පාන වර්ග (ප්‍රධාන වශයෙන් මධ්‍යසාර පාන වර්ග) ආනයන වියදමෙහි ඉහළ යෑමක් දක්නට ලැබුණි.

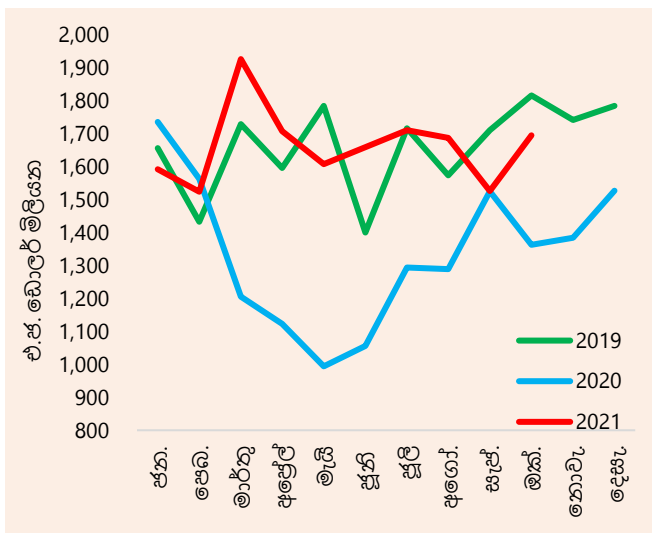
**අන්තර් භාණ්ඩ:** ප්‍රධාන වශයෙන් ඉන්ධන, රෙදිපිළි සහ රෙදිපිළි උපාංග (ප්‍රධාන වශයෙන් නූල් සහ රෙදි), තිරිඟු, මූල ලෝහ සහ රබර් හා ඒ ආශ්‍රිත නිෂ්පාදිත හේතුවෙන් 2021 වසරේ ඔක්තෝබර් මාසයේ දී අන්තර් භාණ්ඩ ආනයන වියදම, 2020 වසරේ ඔක්තෝබර් මාසයට සාපේක්ෂව සියයට 38.6කින් ඉහළ ගියේය. ආනයන පරිමාවන් පහළ ගිය ද, 2021 වසරේ ඔක්තෝබර් මාසයේ දී ඉන්ධන ආනයන වියදම සියයට 72.3කින් ඉහළ ගිය අතර වාර්ෂික ලක්ෂ්‍යමය පදනම මත බොරතෙල් ආනයන මිල සියයට 76.0කින් (බොරතෙල් බැරලයක් සඳහා ආනයන මිලෙහි සාමාන්‍යය, 2020 වසරේ ඔක්තෝබර් මාසයේ දී දක්නට ලැබුණු එ.ජ. ඩොලර් 41.77 සිට 2021 වසරේ ඔක්තෝබර් මාසයේ දී එ.ජ. ඩොලර් 73.51 දක්වා), පිරිපහදු කළ බනිෂ් තෙල් නිෂ්පාදිත ආනයන මිල සියයට 88.1කින් සහ ගල් අඟුරු ආනයන මිල සියයට 148.2කින් ඉහළ යෑම මෙයට හේතු විය. මේ අතර, පොහොර, සකස් නොකළ දුම්කොළ, රත්‍රන් සහ බනිෂ් නිෂ්පාදිත ආනයන පහළ ගියේය.

<sup>2</sup> සම්මත ජාත්‍යන්තර වෙළඳ වර්ගීකරණය (සිව්වන සංස්කරණය) පදනම් කර ගත් ආනයන සංයුතිය ඇමුණුම IIහි දක්වා ඇත.

**ආයෝජන භාණ්ඩ:** 2021 වසරේ ඔක්තෝබර් මාසයේ දී ආයෝජන භාණ්ඩ ආනයන වියදම 2020 වසරේ අනුරූප මාසයට සාපේක්ෂව සියයට 11.5කින් ඉහළ ගියේය. 2021 වසරේ ඔක්තෝබර් මාසයේ දී යන්ත්‍රසූත්‍ර හා උපකරණ (ප්‍රධාන වශයෙන් වෛද්‍ය හා රසායනාගාර උපකරණ, ඉංජිනේරු උපකරණ සහ ඉලෙක්ට්‍රොනික උපකරණ) සහ ගොඩනැගිලි ද්‍රව්‍ය (ප්‍රධාන වශයෙන් යකඩ සහ වානේ) ආනයන වියදමෙහි ඉහළ යෑමක් වාර්තා විය. මේ අතර, වාණිජ කටයුතු සඳහා යොදා ගනු ලබන රථ වාහන ආනයන වියදම පහළ යෑම හේතුවෙන් ප්‍රවාහන උපකරණ ආනයන වියදම පහළ ගියේය.

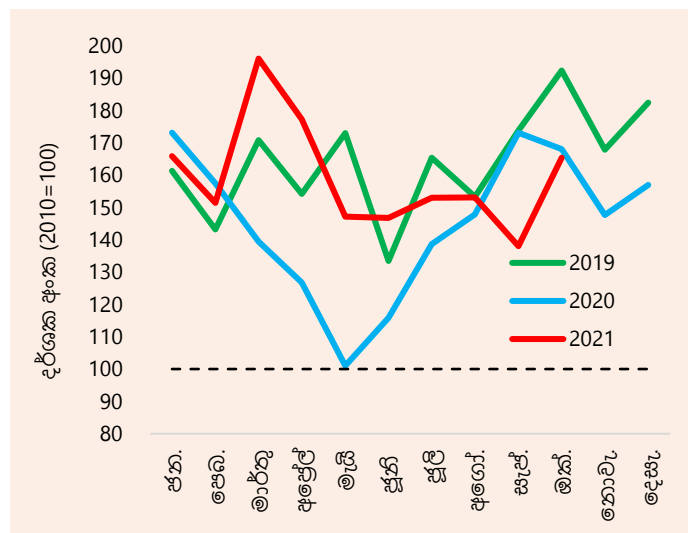
**ආනයන දර්ශක:** 2021 වසරේ ඔක්තෝබර් මාසයේ දී (වාර්ෂික ලක්ෂ්‍යමය පදනම මත) ආනයන පරිමා දර්ශක සියයට 1.6කින් පහළ ගිය අතර ඒකක මිල දර්ශක සියයට 26.4කින් ඉහළ ගියේය. ආනයන වියදම ඉහළ යෑම සඳහා ප්‍රධාන වශයෙන් මිල ගණන් හේතු වූ බව එමගින් පිළිඹිබු විය.

**රූප සටහන 7: මාසික ආනයන ක්‍රියාකාරිත්වය**



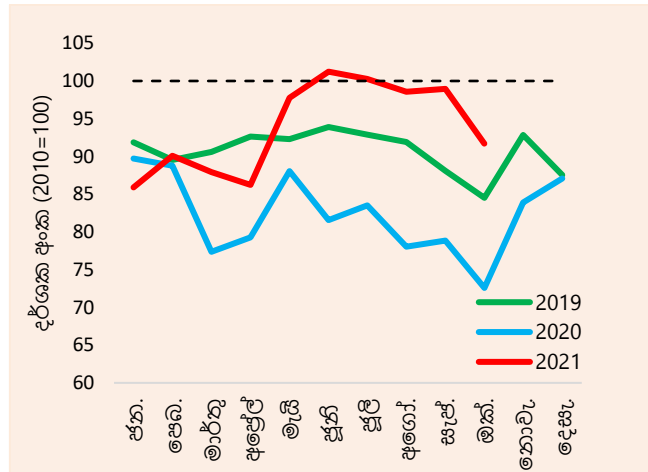
මූලාශ්‍රය: ශ්‍රී ලංකා රේගුව, ශ්‍රී ලංකා මහ බැංකුව

**රූප සටහන 8: මාසික ආනයන පරිමා දර්ශකය**



මූලාශ්‍රය: ශ්‍රී ලංකා මහ බැංකුව

**රූප සටහන 9: මාසික ආනයන ඒකක මිල දර්ශකය**



මූලාශ්‍රය: ශ්‍රී ලංකා මහ බැංකුව

**සංඛ්‍යා සටහන 3: වෙළඳ භාණ්ඩ ආනයන වියදම (අ)**

කාණ්ඩය	ඔක්තෝබර් 2020 (එ.ජ.ඩො. මිලියන)	ඔක්තෝබර් 2021 (එ.ජ.ඩො. මිලියන)	වෙනස (%)	ජන.- ඔක්. 2020 (එ.ජ.ඩො. මිලියන)	ජන.- ඔක්. 2021 (එ.ජ.ඩො. මිලියන)	වෙනස (%)
<b>1. පාරිභෝගික භාණ්ඩ</b>	<b>251.6</b>	<b>233.6</b>	<b>-7.1</b>	<b>2,818.4</b>	<b>3,123.6</b>	<b>10.8</b>
ආහාර හා පාන වර්ග	122.8	97.7	-20.5	1,271.7	1,359.4	6.9
ධාන්‍ය හා ඇඹරුම් කර්මාන්තය ආශ්‍රිත නිෂ්පාදිත	3.3	3.9	21.0	27.4	31.4	14.5
කිරි ආශ්‍රිත නිෂ්පාදිත	20.3	22.9	12.9	273.3	293.6	7.4
එළවළු (ආ)	17.6	18.9	7.3	280.1	321.5	14.8
මුහුදු ආහාර	11.5	10.7	-6.5	164.9	102.8	-37.7
සීනි හා රසකැවිලි	32.8	10.2	-69.0	233.4	224.9	-3.6
කුළුබඩු	11.7	9.3	-20.1	106.0	107.8	1.7
වෙනත් ආහාර හා පාන වර්ග	25.8	21.7	-15.7	186.6	277.5	48.7
ආහාර නොවන පාරිභෝගික භාණ්ඩ	128.7	136.0	5.6	1,546.7	1,764.2	14.1
පෞද්ගලික රචනා	0.5	1.7	210.3	281.9	11.5	-95.9
බෙහෙත් හා ඖෂධීය නිෂ්පාදිත	51.9	48.7	-6.1	493.6	689.4	39.7
ගෘහ උපකරණ	16.8	18.6	10.7	134.2	213.4	59.0
රෙදිපිළි හා උපාංග	12.8	19.8	54.8	165.9	176.6	6.5
විදුලි සංදේශ උපකරණ	15.1	16.5	9.2	210.7	323.7	53.6
ගෘහ හා දැව භාණ්ඩ	13.5	13.4	-1.0	118.0	131.5	11.4
වෙනත් ආහාර නොවන පාරිභෝගික භාණ්ඩ	18.1	17.3	-4.4	142.4	218.1	53.2
<b>2. අන්තර් භාණ්ඩ</b>	<b>817.5</b>	<b>1,132.6</b>	<b>38.6</b>	<b>7,393.2</b>	<b>9,923.4</b>	<b>34.2</b>
ඉන්ධන	223.4	385.0	72.3	2,128.6	2,981.8	40.1
එයින්, බොරතෙල්	28.0	48.9	74.7	479.2	565.3	18.0
පිරිපහදු කළ බනිනු	172.0	280.2	62.9	1,481.3	2,191.5	48.0
ගල්අඟුරු	23.4	55.8	138.2	168.1	224.9	33.8
දියමන්ති, අගනා ගල් වර්ග හා ලෝහ වර්ග	13.5	19.1	41.6	80.7	113.2	40.3
රෙදිපිළි හා රෙදිපිළි උපාංග	218.1	265.8	21.9	1,883.6	2,471.7	31.2
කඩදාසි හා ඝන කඩදාසි	35.0	36.8	5.2	312.1	392.3	25.7
කෘෂිකාර්මික යෙදවුම්	14.2	18.1	27.0	161.8	222.9	37.7
තිරිඟු හා ඉරිඟු	24.1	70.0	190.8	314.1	361.4	15.1
මූල ලෝහ	63.4	89.7	41.4	385.4	655.8	70.2
ප්ලාස්ටික් හා ඒ ආශ්‍රිත නිෂ්පාදිත	51.8	53.1	2.6	440.3	623.9	41.7
රසායනික නිෂ්පාදිත	71.8	78.0	8.7	669.9	889.2	32.7
පොහොර	22.5	15.6	-30.7	161.5	120.0	-25.7
රබර් හා ඒ ආශ්‍රිත නිෂ්පාදිත	17.4	32.8	88.6	182.7	323.4	77.0
බනිනු නිෂ්පාදිත	11.5	11.1	-3.2	143.5	125.9	-12.3
වෙනත් අන්තර් භාණ්ඩ	50.9	57.6	13.1	529.0	642.0	21.4
<b>3. ආයෝජන භාණ්ඩ</b>	<b>293.5</b>	<b>327.3</b>	<b>11.5</b>	<b>2,920.9</b>	<b>3,576.1</b>	<b>22.4</b>
යන්ත්‍රසූත්‍ර හා උපකරණ	183.0	205.5	12.3	1,764.7	2,254.9	27.8
ගොඩනැගිලි ද්‍රව්‍ය	87.5	103.7	18.5	852.2	1,004.1	17.8
ප්‍රවාහන උපකරණ	22.8	17.7	-22.1	301.3	312.4	3.7
වෙනත් ආයෝජන භාණ්ඩ	0.2	0.4	61.4	2.6	4.7	78.7
<b>4. වර්ග නොකළ ආනයන</b>	<b>0.2</b>	<b>0.7</b>	<b>262.9</b>	<b>12.4</b>	<b>8.7</b>	<b>-30.0</b>
<b>මුළු ආනයන</b>	<b>1,362.8</b>	<b>1,694.3</b>	<b>24.3</b>	<b>13,145.0</b>	<b>16,631.8</b>	<b>26.5</b>
<b>එයින් ඉන්ධන නොවන ආනයන</b>	<b>1,139.4</b>	<b>1,309.3</b>	<b>14.9</b>	<b>11,016.4</b>	<b>13,650.0</b>	<b>23.9</b>

(අ) තාවකාලික

(ආ) පරිපූර්ණ, එළඹු, අර්තාපල්, රනිල කුලයට අයත් එළවළු සහ වෙනත් එළවළු ඇතුළත් වේ.

**මූලාශ්‍රය:** ශ්‍රී ලංකා රේගුව, ලංකා බනිනු තෙල් නීතිගත සංස්ථාව, ලංකා අයි.ඕ.සී. සමාගම, ශ්‍රී ලංකා මහ බැංකුව

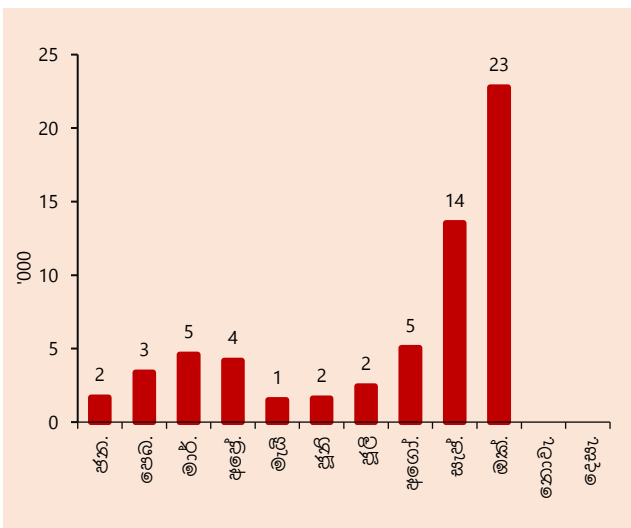


## ජංගම ගිණුම වෙත වාර්තා වූ අනෙකුත් ප්‍රධාන ලැබීම්

පෙර වසරට සාපේක්ෂව 2021 වසරේ ඔක්තෝබර් මාසයේ දී විදේශ සේවා නියුක්තිකයින්ගේ ප්‍රේෂණ අඩු විය. 2020 වසරේ ඔක්තෝබර් මාසයේ දී එ.ජ. ඩොලර් මිලියන 631ක් වූ විදේශ සේවා නියුක්තිකයින්ගේ ප්‍රේෂණවලට සාපේක්ෂව 2021 වසරේ ඔක්තෝබර් මාසයේ දී එ.ජ. ඩොලර් මිලියන 317ක් විය. සමුච්චිත පදනම මත, 2021 වසරේ ජනවාරි සිට ඔක්තෝබර් දක්වා කාලය තුළ දී විදේශ සේවා නියුක්තිකයින්ගේ ප්‍රේෂණ පෙර වසරේ අනුරූප කාලපරිච්ඡේදයට සාපේක්ෂව එ.ජ. ඩොලර් මිලියන 4,895ක් දක්වා සියයට 13.8කින් අඩු විය. ප්‍රධාන වශයෙන් පුහුණු (5,464), නුපුහුණු (3,847) සහ ගෘහ සේවිකා (3,820) යන කාණ්ඩ යටතේ, විදේශ රැකියා සඳහා පිටත්ව යෑමේ සමස්තය, 2021 වසරේ ඔක්තෝබර් මාසය තුළ දී පෙර මාසයට සාපේක්ෂව 15,733ක් දක්වා සියයට 28.2කින් වර්ධනය වූ අතර, මෙමගින් ප්‍රේෂණ ප්‍රවාහ වැඩි දියුණු කිරීම සඳහා 2021 වසරේ දෙසැම්බර් මස සිට ගනු ලැබූ ඉලක්කගත පියවර හේතුවෙන්, ඉදිරි කාලය තුළ විදේශ සේවා නියුක්තිකයින්ගේ ප්‍රේෂණ සැලකිය යුතු ලෙස ඉහළ යෑමට ඉඩ ඇත.

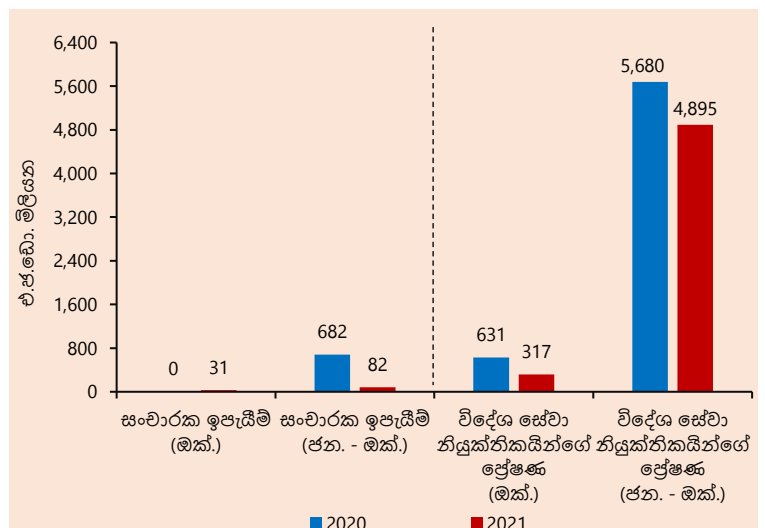
පසුගිය මාස කිහිපය තුළ සංචාරක පැමිණීම් ක්‍රමයෙන් වර්ධනය විය. ඒ අනුව, 2021 වසරේ සැප්තැම්බර් මාසයේ 13,547ක් වූ සංචාරක පැමිණීම් ප්‍රමාණයට සාපේක්ෂව, 2021 වසරේ ඔක්තෝබර් මාසයේ දී පැමිණි සංචාරකයින් ප්‍රමාණය 22,771ක් ලෙස වාර්තා විය. 2020 වසරේ අනුරූප කාලපරිච්ඡේදය තුළ පැමිණි මුළු සංචාරක පැමිණීම් 507,311ක් ප්‍රමාණයට සාපේක්ෂව 2021 වසරේ ඔක්තෝබර් මාසය දක්වා වූ මාස දහය තුළ පැමිණි මුළු සංචාරක පැමිණීම් ප්‍රමාණය 60,695ක් ලෙස වාර්තා විය. 2021 වසරේ ඔක්තෝබර් මාසය තුළ වැඩිම සංචාරකයින් ප්‍රමාණයක් පැමිණි රටවල් වූයේ ඉන්දියාව, එක්සත් රාජධානිය, පාකිස්තානය, රුසියාව සහ ජර්මනියයි. 2021 වසරේ ඔක්තෝබර් මාසයේ දී සංචාරක ඉපයීම් එ.ජ. ඩොලර් මිලියන 31ක් ලෙස ඇස්තමේන්තු කර ඇත. 2020 වසරේ අනුරූප කාලපරිච්ඡේදයේ දී වාර්තා වූ එ.ජ. ඩොලර් මිලියන 682ට සාපේක්ෂව, 2021 වසරේ ඔක්තෝබර් මාසය දක්වා වූ මාස දහය තුළ සමස්ත සංචාරක ඉපයීම් ප්‍රමාණය එ.ජ. ඩොලර් මිලියන 82ක් පමණ වනු ඇතැයි ඇස්තමේන්තු කර ඇත.

රූප සටහන 10: 2021 වසරේ දී මාසික සංචාරක පැමිණීම්



මූලය: ශ්‍රී ලංකා සංචාරක සංවර්ධන අධිකාරිය

රූප සටහන 11: සංචාරක ඉපයීම් සහ විදේශ සේවා නියුක්තිකයින්ගේ ප්‍රේෂණ



මූලයන්: ශ්‍රී ලංකා සංචාරක සංවර්ධන අධිකාරිය, බලපත්‍රලාභී බැංකු, ශ්‍රී ලංකා මහ බැංකුව

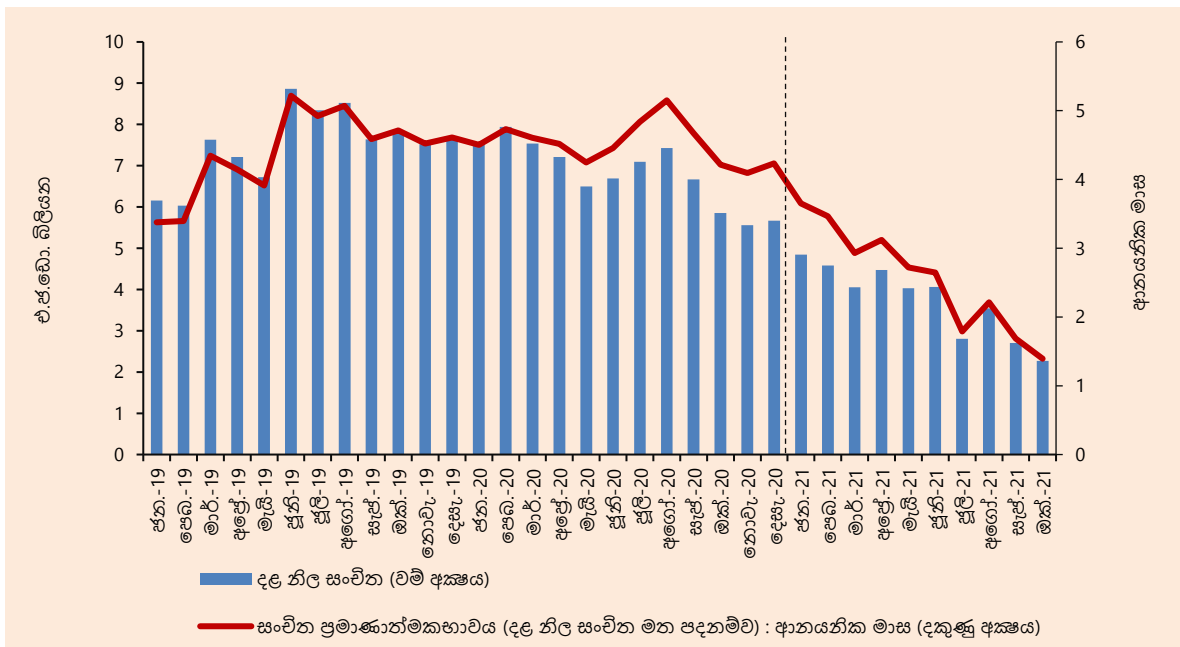
## මූල්‍ය ලැබීම්

2021 වසරේ ඔක්තෝබර් මාසය තුළ රාජ්‍ය සුරැකුම්පත් වෙළඳපොළෙහි විදේශීය ආයෝජන ශුද්ධ ගෙවීම් සුළු ප්‍රමාණයක් වාර්තා විය. 2021 වසරේ ඔක්තෝබර් මාසය දක්වා වූ මාස දහය තුළ රාජ්‍ය සුරැකුම්පත් වෙළඳපොළ වෙතින් එ.ජ. ඩොලර් මිලියන 28ක සමස්ත ශුද්ධ ගෙවීමක් වාර්තා වූ අතර, නොපියවා ඉතිරිව ඇති විදේශීය ආයෝජන ප්‍රමාණය 2021 වසරේ ඔක්තෝබර් මාසය අවසානයේදී එ.ජ. ඩොලර් මිලියන 9ක අඩු මට්ටමක පැවතුණි. මේ අතර, 2021 වසරේ ඔක්තෝබර් මාසයේ දී කොළඹ කොටස් වෙළඳපොළ වෙතින් එ.ජ. ඩොලර් මිලියන 7ක ශුද්ධ ගෙවීමක් වාර්තා වූ අතර, එහි ප්‍රතිඵලයක් වශයෙන් 2021 වසරේ ඔක්තෝබර් දක්වා වූ මාස දහය තුළ එ.ජ. ඩොලර් මිලියන 222ක ශුද්ධ ගෙවීමක් සිදු විය.

## ජාත්‍යන්තර සංචිත

**2021 වසරේ ඔක්තෝබර් මාසය අවසන් වන විට දළ නිල සංචිත ප්‍රමාණය එ. ජ. ඩොලර් බිලියන 2.3ක් විය.** මෙම දළ නිල සංචිත මට්ටම තුළ ඒන මහජන බැංකුව සහ ශ්‍රී ලංකා මහ බැංකුව අතර අත්සන් කළ ඒන යුළුන් බිලියන 10ක (ආසන්න වශයෙන් එ.ජ. ඩොලර් බිලියන 1.5ක) තුන් අවුරුදු ද්විපාර්ශ්වික මුදල් හුවමාරු පහසුකම ඇතුළත් නොවේ. දළ නිල සංචිත හා බැංකු අංශයේ විදේශීය වත්කම්වලින් සමන්විත වන මුළු විදේශීය වත්කම් ප්‍රමාණය 2021 වසරේ ඔක්තෝබර් මාසය අවසානයේ දී එ.ජ. ඩොලර් බිලියන 5.6ක් විය.

රූප සටහන 12: දළ නිල සංචිත සහ සංචිත ප්‍රමාණාත්මකභාවය

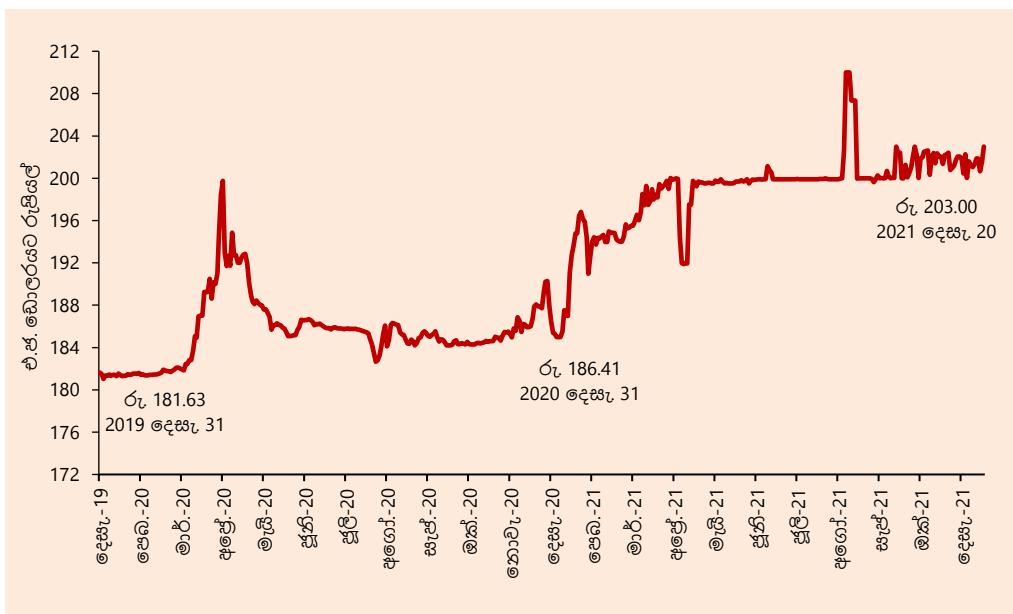


මූලය: ශ්‍රී ලංකා මහ බැංකුව

## විනිමය අනුපාතිකයේ හැසිරීම

2021 වසරේ සැප්තැම්බර් මාසයේ පළමු සතිය හැර අන්තර් බැංකු වෙළඳපොළේ බරතැබූ සාමාන්‍ය එතැන් විනිමය අනුපාතය එ.ජ. ඩොලරයකට රු. 200ත් රු. 203ත් අතර පරාසය තුළ 2021 වසරේ අප්‍රේල් මාසයේ පළමු සතියේ සිට ස්ථාවරව පැවතුණි. සමස්තයක් ලෙස, 2021 වසරේ දෙසැම්බර් 20වන දින දක්වා කාලය තුළ රුපියල එ.ජ. ඩොලරයට සාපේක්ෂව සියයට 8.2කින් අවප්‍රමාණය විය. අනෙකුත් විදේශ ව්‍යවහාර මුදල්වල හැසිරීම පිළිබිඹු කරමින්, 2021 වසරේ දෙසැම්බර් 20වන දින දක්වා කාලය තුළ ශ්‍රී ලංකා රුපියල, ස්ටර්ලින් පවුම, ඉන්දියානු රුපියල සහ ඕස්ට්‍රේලියානු ඩොලරයට සාපේක්ෂව අවප්‍රමාණය වූ අතර, ජපන් යෙන් සහ යුරෝවලට සාපේක්ෂව අතිප්‍රමාණය විය.

රූප සටහන 13: එ.ජ. ඩොලරයට සාපේක්ෂව රුපියලෙහි වෙනස් වීම



මූලය: ශ්‍රී ලංකා මහ බැංකුව

සංඛ්‍යා සටහන 4: තෝරාගත් ව්‍යවහාර මුදල් ඒකකවලට සාපේක්ෂව ශ්‍රී ලංකා රුපියලෙහි වෙනස් වීම

මුදල් ඒකකය	2019	2020	2021 ඔක්තෝබර් මාසය තුළ අවප්‍රමාණය (-)/ අතිප්‍රමාණය (+)	2021 (දෙසැම්බර් 20 දක්වා) අවප්‍රමාණය (-)/ අතිප්‍රමාණය (+)
එ.ජ. ඩොලරය	+0.6%	-2.6%	-0.9%	-8.2%
යුරෝ	+2.6%	-11.2%	-1.5%	+0.5%
ස්ටර්ලින් පවුම	-2.8%	-6.2%	-3.4%	-5.2%
ජපන් යෙන්	-1.0%	-7.5%	+0.6%	+1.2%
ඕස්ට්‍රේලියානු ඩොලරය	+1.3%	-11.4%	-5.4%	-0.6%
ඉන්දියානු රුපියල	+2.6%	0.0%	-0.4%	-4.6%

මූලය: ශ්‍රී ලංකා මහ බැංකුව

**ඇමුණුම I:**

**සම්මත ජාත්‍යන්තර වෙළඳ වර්ගීකරණයට (සිව්වන සංස්කරණය) අනුව අපනයන සංයුතිය (අ)**

කාණ්ඩය	ඔක්තෝබර් 2020 (එ.ජ.ඩො. මිලියන)	ඔක්තෝබර් 2021 (එ.ජ.ඩො. මිලියන)	වෙනස (%)	ජන.- ඔක්. 2020 (එ.ජ.ඩො. මිලියන)	ජන.- ඔක්. 2021 (එ.ජ.ඩො. මිලියන)	වෙනස (%)
<b>0. ආහාර හා සජීවී සතුන්</b>	<b>207.1</b>	<b>277.6</b>	<b>34.1</b>	<b>2,017.7</b>	<b>2,297.1</b>	<b>13.8</b>
03 මත්ස්‍යයින් හා ඒ ආශ්‍රිත සැකසුම්	17.8	27.9	57.0	186.1	244.5	31.4
04 ධාන්‍ය හා ධාන්‍ය සැකසුම්	5.0	7.2	45.7	52.2	57.4	10.1
05 එළවළු හා පලතුරු	33.7	46.1	37.0	338.3	384.2	13.6
07 කෝපි, තේ, කොකෝවා, කුළුබඩු හා ඒ ආශ්‍රිත නිෂ්පාදිත	140.9	152.3	8.1	1,270.9	1,430.9	12.6
<b>1. පාන වර්ග හා දුම්කොළ</b>	<b>10.4</b>	<b>13.5</b>	<b>29.4</b>	<b>96.9</b>	<b>112.7</b>	<b>16.3</b>
11 පාන වර්ග	3.1	3.0	-2.6	26.5	26.0	-1.8
12 දුම්කොළ හා දුම්කොළ ආශ්‍රිත නිෂ්පාදිත	7.3	10.5	42.9	70.4	86.6	23.0
<b>2. ඉන්ධන හැර ආහාරයට නුසුදුසු සකස් නොකළ ද්‍රව්‍ය</b>	<b>35.3</b>	<b>36.1</b>	<b>2.4</b>	<b>301.2</b>	<b>358.1</b>	<b>18.9</b>
23 සකස් නොකළ රබර්	2.4	3.3	33.1	23.0	36.4	58.0
26 රෙදිපිළි සඳහා යොදාගනු ලබන කෙඳි වර්ග හා ඒවායේ අපද්‍රව්‍ය	23.8	21.4	-9.8	193.7	202.0	4.3
<b>3. බනිජමය ඉන්ධන, ලිහිසි ද්‍රව්‍ය හා ඒ ආශ්‍රිත ද්‍රව්‍ය</b>	<b>24.4</b>	<b>47.7</b>	<b>95.9</b>	<b>321.1</b>	<b>396.3</b>	<b>23.4</b>
33 බනිජ තෙල්, බනිජ තෙල් නිෂ්පාදිත හා ඒ ආශ්‍රිත ද්‍රව්‍ය	24.4	47.7	95.9	302.0	359.5	19.0
34 ස්වාභාවික හා නිෂ්පාදිත ගැස් වර්ග	-	...	-	19.1	36.9	92.8
<b>4. සත්ව හා එළවළු තෙල්, මේද හා ඉටි</b>	<b>10.5</b>	<b>12.8</b>	<b>21.1</b>	<b>78.0</b>	<b>105.6</b>	<b>35.4</b>
42 පිරිපහදු කළ හෝ නොකළ, නිස්සාරණයට ලක් කළ ස්ථායී එළවළු මේද හා තෙල්	8.6	7.4	-13.9	65.3	69.0	5.7
<b>5. රසායනික ද්‍රව්‍ය හා ඒ ආශ්‍රිත නිෂ්පාදිත (අන් තැනක සඳහන් නොවන)</b>	<b>22.7</b>	<b>24.0</b>	<b>5.9</b>	<b>182.7</b>	<b>235.9</b>	<b>29.2</b>
<b>6. ප්‍රධාන වශයෙන්ම ද්‍රව්‍ය අනුව වර්ග කර ඇති නිෂ්පාදන භාණ්ඩ</b>	<b>105.5</b>	<b>162.3</b>	<b>53.9</b>	<b>1,102.2</b>	<b>1,388.2</b>	<b>25.9</b>
62 රබර් නිෂ්පාදන (අන් තැනක සඳහන් නොවන)	51.9	60.9	17.5	448.2	558.4	24.6
65 රෙදිපිළි සඳහා යොදාගනු ලබන නූල්, රෙදි, සකස් කරන ලද උපාංග, හා ඒ ආශ්‍රිත නිෂ්පාදිත (අන් තැනක සඳහන් නොවන)	24.8	41.4	67.1	352.1	373.1	6.0
66 ලෝහමය නොවන බනිජ නිෂ්පාදිත (අන් තැනක සඳහන් නොවන)	18.6	39.2	111.2	166.8	277.3	66.2
<b>7. යන්ත්‍රසූත්‍ර හා ප්‍රවාහන උපකරණ</b>	<b>24.3</b>	<b>87.1</b>	<b>257.9</b>	<b>313.6</b>	<b>523.7</b>	<b>67.0</b>
77 විද්‍යුත් යන්ත්‍රසූත්‍ර, උපකරණ හා උපාංග සහ ඒ ආශ්‍රිත විද්‍යුත් කොටස් (අන් තැනක සඳහන් නොවන)	15.6	27.1	73.0	195.4	262.0	34.1
<b>8. විවිධ නිෂ්පාදන උපාංග</b>	<b>414.2</b>	<b>538.5</b>	<b>30.0</b>	<b>3,885.9</b>	<b>4,715.6</b>	<b>21.4</b>
84 නිම් ඇඳුම් හා ඇඟලුම් සකස් කිරීමට ගන්නා උපාංග	390.8	498.0	27.4	3,573.5	4,345.1	21.6
<b>9. සම්මත ජාත්‍යන්තර වෙළඳ වර්ගීකරණයෙහි වෙනත් ස්ථානයක සඳහන් නොවන වෙළඳ භාණ්ඩ හා ගනුදෙනු</b>	<b>-</b>	<b>...</b>	<b>-</b>	<b>0.03</b>	<b>0.8</b>	<b>2185.8</b>
<b>මුළු අපනයන</b>	<b>854.3</b>	<b>1,199.6</b>	<b>40.4</b>	<b>8,299.3</b>	<b>10,133.9</b>	<b>22.1</b>

(අ) තාවකාලික

... සැලකිය යුතු නොවේ

**මූලාශ්‍රය:** ශ්‍රී ලංකා රේගුව, ජාතික මූණක් හා ස්වර්ණාභරණ අධිකාරිය, ලංකා බනිජ තෙල් නීතිගත සංස්ථාව හා අනෙකුත් බනිජ තෙල් අපනයනකරුවන්, ශ්‍රී ලංකා මහ බැංකුව

සටහන: සම්මත ජාත්‍යන්තර වෙළඳ වර්ගීකරණයෙහි පළමු අංකයෙන් අංශය ද පළමු අංක දෙකෙන් කාණ්ඩය ද දැක් වේ. තෝරා ගත් කාණ්ඩ පමණක් ඉහත සංඛ්‍යා සටහනෙහි දක්වා ඇත. සම්මත ජාත්‍යන්තර වෙළඳ වර්ගීකරණය පිළිබඳ තවදුරටත් දැන ගැනීම සඳහා ශ්‍රී ලංකා මහ බැංකු වාර්ෂික වාර්තාව 2017 හි විශේෂ සටහන 04 බලන්න.

[https://www.cbsl.gov.lk/sites/default/files/cbslweb\\_documents/publications/annual\\_report/2017/si/9\\_Chapter\\_05.pdf](https://www.cbsl.gov.lk/sites/default/files/cbslweb_documents/publications/annual_report/2017/si/9_Chapter_05.pdf)

**ඇමුණුම II:**

**සම්මත ජාත්‍යන්තර වෙළඳ වර්ගීකරණයට (සිව්වන සංස්කරණය) අනුව ආනයන සංයුතිය (අ)**

කාණ්ඩය	ඔක්තෝබර් 2020 (එ.ජ.ඩො. මිලියන)	ඔක්තෝබර් 2021 (එ.ජ.ඩො. මිලියන)	වෙනස (%)	ජන.- ඔක්. 2020 (එ.ජ.ඩො. මිලියන)	ජන.- ඔක්. 2021 (එ.ජ.ඩො. මිලියන)	වෙනස (%)
<b>0. ආහාර හා සජීවී සතුන්</b>	<b>153.8</b>	<b>184.5</b>	<b>20.0</b>	<b>1,738.2</b>	<b>1,869.8</b>	<b>7.6</b>
02 කිරි ආශ්‍රිත නිෂ්පාදිත හා කුරුල්ල බිත්තර	20.4	22.9	12.4	273.7	293.9	7.4
03 මත්ස්‍යයින් හා ඒ ආශ්‍රිත සැකසුම්	11.5	10.8	-6.1	165.8	103.7	-37.4
04 ධාන්‍ය හා ධාන්‍ය සැකසුම්	26.6	74.0	177.7	339.3	391.1	15.3
05 එළවළු හා පලතුරු	24.4	25.2	3.3	335.2	377.4	12.6
06 සීනි, සීනි ආශ්‍රිත සැකසුම් හා පැණි	32.8	10.2	-69.0	233.4	224.9	-3.6
07 කෝපි, තේ, කොකෝවා, කුළුබඩු හා ඒ ආශ්‍රිත නිෂ්පාදිත	14.3	12.6	-11.3	134.8	141.9	5.3
<b>1. පාන වර්ග හා දුම්කොළ</b>	<b>6.4</b>	<b>5.4</b>	<b>-16.3</b>	<b>80.4</b>	<b>62.2</b>	<b>-22.6</b>
<b>2. ඉන්ධන හැර ආහාරයට නුසුදුසු සකස් නොකළ ද්‍රව්‍ය</b>	<b>30.8</b>	<b>49.9</b>	<b>62.1</b>	<b>370.3</b>	<b>470.2</b>	<b>27.0</b>
23 සකස් නොකළ රබර්	14.3	28.6	99.6	152.5	283.7	86.0
26 රෙදිපිළි සඳහා යොදාගනු ලබන කෙඳි වර්ග හා ඒවායේ අපද්‍රව්‍ය	3.0	4.1	38.2	70.9	20.1	-71.6
<b>3. බනිජමය ඉන්ධන, ලිහිසි ද්‍රව්‍ය හා ඒ ආශ්‍රිත ද්‍රව්‍ය</b>	<b>223.4</b>	<b>385.0</b>	<b>72.3</b>	<b>2,128.6</b>	<b>2,981.8</b>	<b>40.1</b>
33 බනිජ තෙල්, බනිජ තෙල් නිෂ්පාදිත හා ඒ ආශ්‍රිත ද්‍රව්‍ය	172.5	296.6	71.9	1,748.7	2,465.1	41.0
34 ස්වාභාවික හා නිෂ්පාදිත ගැස් වර්ග	27.5	32.6	18.6	211.7	291.7	37.8
<b>4. සත්ව හා එළවළු තෙල්, මේද හා ඉටි</b>	<b>20.3</b>	<b>15.7</b>	<b>-22.8</b>	<b>148.5</b>	<b>246.0</b>	<b>65.7</b>
42 පිරිපහදු කළ හෝ නොකළ, නිස්සාරණයට ලක් කළ ස්පායී එළවළු මේද හා තෙල්	19.3	13.7	-28.9	141.4	226.0	59.8
<b>5. රසායනික ද්‍රව්‍ය හා ඒ ආශ්‍රිත නිෂ්පාදිත (අන් තැනක සඳහන් නොවන)</b>	<b>195.4</b>	<b>192.2</b>	<b>-1.7</b>	<b>1,737.2</b>	<b>2,288.9</b>	<b>31.8</b>
54 බෙහෙත් හා ඖෂධීය නිෂ්පාදිත	46.7	44.1	-5.5	455.8	639.6	40.3
56 පොහොර	22.4	15.5	-30.8	161.2	119.4	-25.9
57 ප්‍රාථමික ස්වරූපයේත් පවතින ප්‍රොස්ටික්	36.3	37.1	2.4	298.6	456.2	52.8
58 ප්‍රාථමික නොවන ස්වරූපයේත් පවතින ප්‍රොස්ටික්	13.9	13.5	-2.7	118.0	137.8	16.8
<b>6. ප්‍රධාන වශයෙන්ම ද්‍රව්‍ය අනුව වර්ග කර ඇති නිෂ්පාදන භාණ්ඩ</b>	<b>428.2</b>	<b>523.2</b>	<b>22.2</b>	<b>3,625.7</b>	<b>4,795.7</b>	<b>32.3</b>
64 කඩදාසි, ඝන කඩදාසි හා ඒ ආශ්‍රිත නිෂ්පාදිත	33.2	34.5	4.0	301.3	372.0	23.5
65 රෙදිපිළි සඳහා යොදාගනු ලබන තුල්, රෙදි, සකස් කරන ලද උපාංග, හා ඒ ආශ්‍රිත නිෂ්පාදිත (අන් තැනක සඳහන් නොවන)	215.5	258.3	19.9	1,812.3	2,425.5	33.8
66 ලෝහමය නොවන බනිජ නිෂ්පාදිත (අන් තැනක සඳහන් නොවන)	37.8	44.2	17.0	430.6	422.7	-1.8
67 යකඩ හා වානේ	82.0	116.9	42.6	508.2	808.1	59.0
<b>7. යන්ත්‍රසූත්‍ර හා ප්‍රවාහන උපකරණ</b>	<b>235.6</b>	<b>257.0</b>	<b>9.1</b>	<b>2,657.4</b>	<b>3,129.6</b>	<b>17.8</b>
72 ඇතැම් කර්මාන්ත සඳහා විශේෂයෙන් සකස් කරන ලද යන්ත්‍රසූත්‍ර	36.5	47.0	28.7	346.6	533.5	53.9
74 සාමාන්‍ය කර්මික යන්ත්‍රසූත්‍ර හා උපකරණ සහ යන්ත්‍ර කොටස් (අන් තැනක සඳහන් නොවන)	37.5	44.1	17.7	424.8	501.1	18.0
75 කාර්යාලීය යන්ත්‍රසූත්‍ර හා ස්වයංක්‍රීය දත්ත සැකසුම් යන්ත්‍ර	18.3	19.7	7.5	162.4	269.1	65.7
76 විදුලි සන්නද්‍රව්‍ය සහ ශබ්ද පටිගත කිරීම හා ප්‍රතිනිෂ්පාදන කටයුතු සඳහා යොදාගනු ලබන උපකරණ	40.6	47.9	17.8	397.1	656.9	65.4
77 විද්‍යුත් යන්ත්‍රසූත්‍ර, උපකරණ හා උපාංග (අන් තැනක සඳහන් නොවන) සහ ඒ ආශ්‍රිත විද්‍යුත් කොටස්	55.7	60.6	8.7	455.2	598.6	31.5
78 රථවාහන	22.0	20.1	-8.7	516.7	283.5	-45.1
<b>8. විවිධ නිෂ්පාදන උපාංග</b>	<b>66.2</b>	<b>80.5</b>	<b>21.7</b>	<b>645.4</b>	<b>777.5</b>	<b>20.5</b>
84 නිම් ඇලුම් හා ඇලුමිනියම් සකස් කිරීමට ගන්නා උපාංග	11.5	17.3	49.8	140.4	151.6	8.0
87 වෘත්තීමය, විද්‍යාත්මක හා පාලන මෙවලම් සහ උපකරණ (අන් තැනක සඳහන් නොවන)	16.3	21.1	30.0	154.2	200.0	29.7
<b>9. සම්මත ජාත්‍යන්තර වෙළඳ වර්ගීකරණයෙහි වෙනත් ස්ථානයක සඳහන් නොවන වෙළඳ භාණ්ඩ හා ගනුදෙනු</b>	<b>2.6</b>	<b>0.9</b>	<b>-66.3</b>	<b>13.4</b>	<b>9.9</b>	<b>-26.0</b>
<b>මුළු ආනයන</b>	<b>1,362.8</b>	<b>1,694.3</b>	<b>24.3</b>	<b>13,145.0</b>	<b>16,631.8</b>	<b>26.5</b>

(අ) තාවකාලික

**මූලාශ්‍රය:** ශ්‍රී ලංකා රේගුව, ලංකා බැංකු තෙල් නීතිගත සංස්ථාව, ලංකා අයි.ඕ.සී. සමාගම, ශ්‍රී ලංකා මහ බැංකුව

සටහන: සම්මත ජාත්‍යන්තර වෙළඳ වර්ගීකරණයෙහි පළමු අංකයෙන් අංශය ද පළමු අංක දෙකෙන් කාණ්ඩය ද දැක් වේ. තෝරා ගත් කාණ්ඩ පමණක් ඉහත සංඛ්‍යා සටහනෙහි දක්වා ඇත. සම්මත ජාත්‍යන්තර වෙළඳ වර්ගීකරණය පිළිබඳ තවදුරටත් දැන ගැනීම සඳහා ශ්‍රී ලංකා මහ බැංකු වාර්ෂික වාර්තාව 2017හි විශේෂ සටහන 04 බලන්න.

[https://www.cbsl.gov.lk/sites/default/files/cbslweb\\_documents/publications/annual\\_report/2017/si/9\\_Chapter\\_05.pdf](https://www.cbsl.gov.lk/sites/default/files/cbslweb_documents/publications/annual_report/2017/si/9_Chapter_05.pdf)