

வெளியீடுபவர் பொருளாதார ஆராய்ச்சித் திணைக்களம்

திகதி 2021 மே 18

வெளிநாட்டுத் துறைச் செயலாற்றம் - 2021 மாச்சு

பொதுநோக்கு

2021 மாச்சில் இலங்கையின் வெளிநாட்டுத்துறை ஒருபுறம் விரிவடைந்த வர்த்தகப் பற்றாக்குறையை வெளிக்காட்டிய அதேவேளை மறுபுறம் தொழிலாளர் பணவனுப்பல்களில் ஆரோக்கியமானதொரு வளர்ச்சியையும் சுற்றுலாத்துறையில் சிறிதளவான உத்வேகத்தினையும் கொண்ட கலப்பான செயலாற்றத்தினைக் காண்பித்துள்ளது. வர்த்தகக் கணக்கின் பற்றாக்குறை, 2020 ஏப்பிறலிற்கு பின்பு முதல் தடவையாக 2021 மாச்சில் விரிவடைந்தது. ஏற்றுமதிகளும் இறக்குமதிகளும் 2020 மாச்சுடன் அதேபோன்று 2021 பெப்புருவரியுடன் ஒப்பிடுகையில் 2021 மாச்சில் குறிப்பிடத்தக்களவு அதிகரித்துள்ளன. இருப்பினும், தொழிலாளர் பணவனுப்பல்கள் நிலையாக வளர்ச்சியடைந்ததுடன் மிகவும் மெதுவானதொரு வேகத்திலேனும் சுற்றுலாத்துறை மீட்சியடைந்துள்ளது. நிதியியல் கணக்கில், அரசு பிணையங்கள் சந்தை மற்றும் கொழும்புப் பங்குப் பரிவர்த்தனை இரண்டிலுமான வெளிநாட்டு முதலீடுகள் சிறிய தேறிய வெளிப்பாய்ச்சலை 2021 மாச்சில் தொடர்ந்தும் பதிவுசெய்தன. இவ் மாத காலப்பகுதியில் இலங்கையின் ரூபா ஐ.அ.டொலருக்கெதிராக தேய்வடைந்தமையானது இறக்குமதிகளுக்கான பருவகாலக் கேள்வியனைப் பகுதியளவில் பிரதிபலித்தது. இருப்பினும், முக்கியமாக மாச்சு நடுப்பகுதிவரை காணப்பட்ட ஒழுங்குமுறைப்படுத்தல் வழிமுறைகளின் ஆதரவுடன், மாச்சு மாத காலப்பகுதியில் மத்திய வங்கி மொத்த அலுவல்சார் ஒதுக்கு நிலையினை வலுப்படுத்துவதற்கு தேறிய அடிப்படையில் வெளிநாட்டுச் செலாவணியை ஈர்த்துக் கொண்டது. அதேவேளை, 2021 மாச்சில், இரு நாடுகளினதும் பொருளாதார அபிவிருத்திக்காக இருபுடை வர்த்தகம் மற்றும் நேரடி முதலீட்டினை ஊக்குவிக்கும் நோக்குடனும் இரு தரப்பினர்களும் இணங்கிய ஏனைய நோக்கங்களுக்காகப் பயன்படுத்தவும் இலங்கை மத்திய வங்கி சீன மக்கள் வங்கியுடன் இணைந்து சீன யுவான் 10 பில்லியனுக்கான (ஏறத்தாழ ஐ.அ.டொ 1.5 பில்லியன்) இருபுடை நாணயப் பரஸ்பர பரிமாற்றல் உடன்படிக்கையில் கைச்சாத்திட்டுள்ளது.

அட்டவணை 1: வெளிநாட்டுத் துறைச் செயலாற்றத்தின் சுருக்கம்^(அ)

வகை	மாச்சு 2020 ஐ.அ.டொ.மில்	மாச்சு 2021 ஐ.அ.டொ.மில்	மாற்றம் (%)	சன-மாச் 2020 ஐ.அ.டொ.மில்	சன-மாச் 2021 ஐ.அ.டொ.மில்	மாற்றம் (%)
வணிகப்பொருள் ஏற்றுமதிகள்	656	1,094	66.7	2,650	2,982	12.6
வணிகப்பொருள் இறக்குமதிகள்	1,205	1,926	59.8	4,503	5,041	12.0
வர்த்தக மீதி	-549	-832		-1,853	-2,059	
சுற்றுலாவிருந்தான வருவாய்கள்	96 (ஆ)	6 (இ)	-93.6	682 (ஆ)	13 (இ)	-98.1
தொழிலாளர் பணவனுப்பல்கள்	492	612	24.4	1,600	1,867	16.7
கொழும்புப் பங்குப் பரிவர்த்தனைக்கான உட்பாய்ச்சல் (தேறிய) (ஈ)	-6	-21		-28	-91	
அரசாங்கத்திற்கான உட்பாய்ச்சல் (தேறிய) (மொத்தம்)	597	146		830	299	
தி.உண்டியல்கள் மற்றும் தி.முறிகள் (மொத்தம்)	4	4		83	7	
நீண்ட காலக் கடன்கள் (மொத்தம்)	93	142		247	291	
கூட்டுக் கடன்கள் (மொத்தம்)	500	-		500	-	
திரண்ட நிலுவை				143	-1,101	

முலங்கள்: இலங்கைச் சுங்கம், இலங்கை சுற்றுலா அபிவிருத்தி அதிகார சபை, கொழும்புப் பங்குப் பரிவர்த்தனை, இலங்கை முதலீட்டுச் சபை, இலங்கை மத்திய வங்கி

- (அ) தற்காலிகமானது
(ஆ) இந்த தற்காலிக மதிப்பீடுகள் இலங்கை சுற்றுலா அபிவிருத்தி அதிகார சபையின் 2020 அளவீட்டு மதிப்பீடுகளின் வெளியீட்டின் பின்னர் திருத்தப்படலாம்.
(இ) இந்த தற்காலிக மதிப்பீடுகள் இலங்கை சுற்றுலா அபிவிருத்தி அதிகார சபையின் 2021 அளவீட்டு மதிப்பீடுகளின் வெளியீட்டின் பின்னர் திருத்தப்படலாம்
(ஈ) முதலாந்தர மற்றும் இரண்டாந்தரச் சந்தைக் கொடுக்கல்வாங்கல்கள் உள்ளடக்கப்பட்டுள்ளன

இலங்கை மத்திய வங்கி, வணிகப் பொருள் வர்த்தகச் செயலாற்றம் தொடர்பான மேலதிகத் தகவல்களைக் கொண்ட "மாதாந்த வர்த்தக செய்தித்திரட்டு" ஒன்றினை வெளியிட்டு வருகிறது. இதனை புள்ளிவிபரங்கள் > பொருளாதாரக் குறிகாட்டிகள் > மாதாந்த வர்த்தகச் செய்தித்திரட்டு இன் கீழ், இலங்கை மத்திய வங்கியின் வெப்தளத்தில் பார்வையிடமுடியும்.

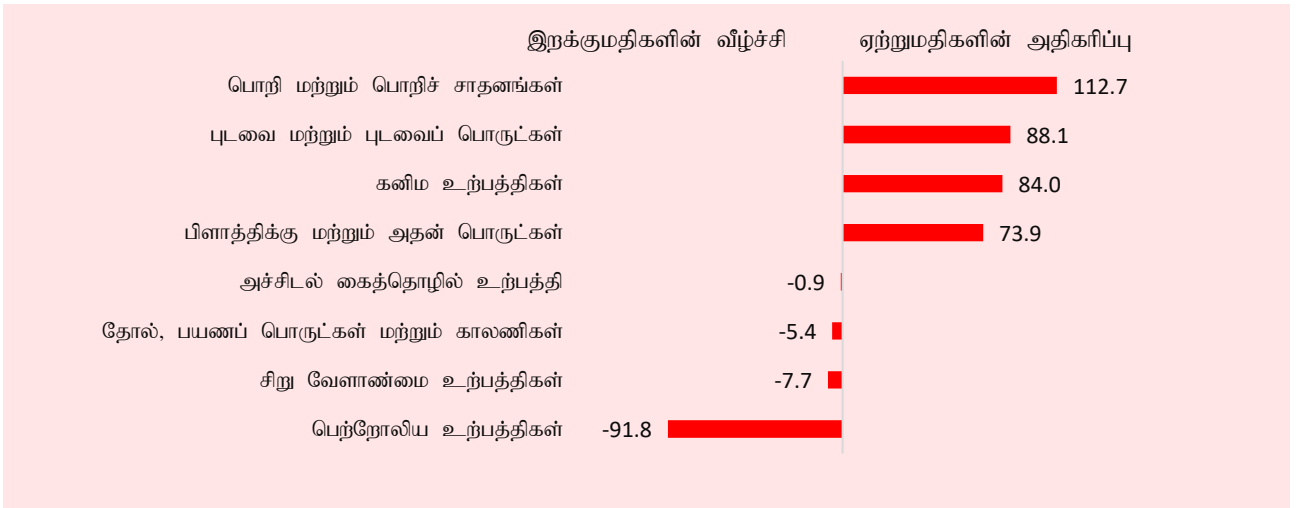
<https://www.cbsl.gov.lk/en/monthly-trade-bulletin>

வர்த்தக மீதி மற்றும் வர்த்தக மாற்று விகிதம்

வர்த்தக மீதி: வர்த்தகக் கணக்கின் பற்றாக்குறை, 2020 ஏப்பிரலிற்கு பின்பு முதல் தடவையாக ஆண்டிற்கு ஆண்டு அடிப்படையில் 2021 மார்ச்சில் விரிவடைந்து, 2020 மார்ச்சில் பதிவுசெய்யப்பட்ட ஐ.அ.டொ 549 மில்லியன் மற்றும் 2021 பெப்ரவரியின் ஐ.அ.டொ 572 மில்லியன் பற்றாக்குறையுடன் ஒப்பிடுகையில் ஐ.அ.டொ 832 மில்லியனுக்கு அதிகரித்துள்ளது. 2021 மார்ச்சில் ஏற்றுமதிகள் இறக்குமதிகள் இரண்டும் 2020 மார்ச்சு மற்றும் 2021 பெப்ரவரியுடன் ஒப்பிடுகையில் குறிப்பிடத்தக்களவு அதிகரித்துக் காணப்பட்டன. அதேவேளை, 2021 சனவரி – மார்ச்சு காலப்பகுதியில் வர்த்தகக் கணக்கில் காணப்பட்ட ஒன்றுசேர்ந்த பற்றாக்குறை 2020 இன் அதே காலப்பகுதியில் பதிவுசெய்யப்பட்ட ஐ.அ.டொ 1,853 மில்லியனிலிருந்து ஐ.அ.டொ 2,059 மில்லியனுக்கு விரிவடைந்தது. 2021 மார்ச்சு இறுதியிலுள்ளவாறான வர்த்தகப் பற்றாக்குறையில் காணப்பட்ட அதிகரிப்புக்குப் பங்களித்த முக்கிய காரணிகள் வரைபடம் 1 இல் காட்டப்பட்டுள்ளன.

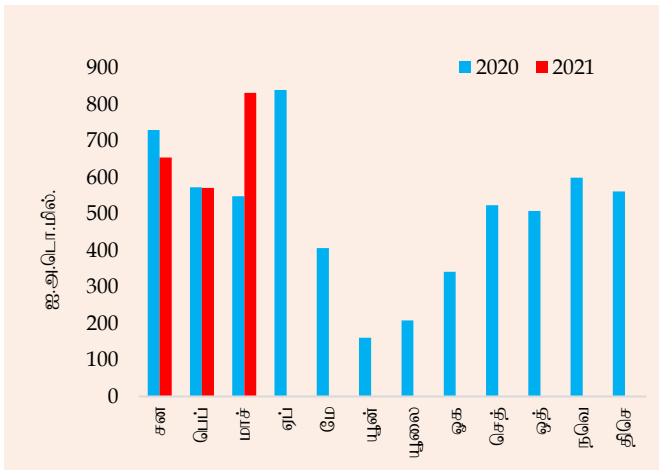
வர்த்தக மாற்று விகிதம்: இறக்குமதி விலைகளுக்கு ஏற்றுமதி விலைகளின் விகிதமாக விளங்குகின்ற வர்த்தக மாற்று விகிதம் 2021 மார்ச்சில் 4.9 சதவீதத்தினால் தேய்வடைந்தமைக்கு 2020 மார்ச்சுடன் ஒப்பிடுகையில் ஏற்றுமதி விலைகளின் அதிகரிப்பை விட இறக்குமதி விலைகளின் அதிகரிப்பு உயர்வாக இருந்தமையே காரணமாகும்.

வரைபடம்: 1 : 2021 சனவரி – மார்ச்சில் வர்த்தகப் பற்றாக்குறையின் ஆண்டிற்கு ஆண்டு அதிகரிப்பிற்கு பங்களித்த முக்கிய காரணிகள் (ஐ.அ.டொ. மில்)



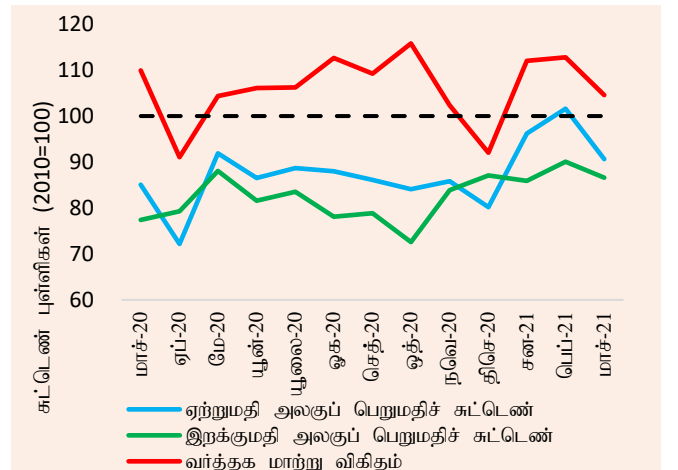
மூலங்கள்: இலங்கை சுங்கம், இலங்கை மத்திய வங்கி

வரைபடம் 2: மாதாந்த வர்த்தகப் பற்றாக்குறை (2020 – 2021)



மூலங்கள்: இலங்கைச் சுங்கம், இலங்கை மத்திய வங்கி

வரைபடம் 3: வர்த்தக மாற்று விகிதம் (2020-2021)



மூலம்: இலங்கை மத்திய வங்கி

வணிகப்பொருள் ஏற்றுமதிகள் செயலாற்றம்

ஒட்டுமொத்த ஏற்றுமதிகள்: கொவிட்-19 நோய்த்தொற்றின் முதலாம் அலையால் 2020 மாச்சில் ஏற்பட்ட வணிகப்பொருள் ஏற்றுமதிகளிலிருந்தான தாழ்ந்த வருவாய்களிலிருந்து (ஐ.அ.டொ 656 மில்லியன்) 2021 மாச்சில் வணிகப்பொருள் ஏற்றுமதிகளிலிருந்தான வருவாய்கள் ஐ.அ.டொ 1,094 மில்லியனுக்கு 66.7 சதவீதத்தினால் அதிகரித்தது. 2021 பெப்புருவரியுடன் ஒப்பிடுகையில் 2021 மாச்சில் ஏற்றுமதிகளிலிருந்தான வருவாய்கள் கணிசமாக மேம்பட்டு உலகளாவிய நோய்த்தொற்றுக்கு முந்தைய ஏற்றுமதி மட்டங்களை நோக்கி ஏற்றுமதி வருவாய்களை உயர்த்தியது.

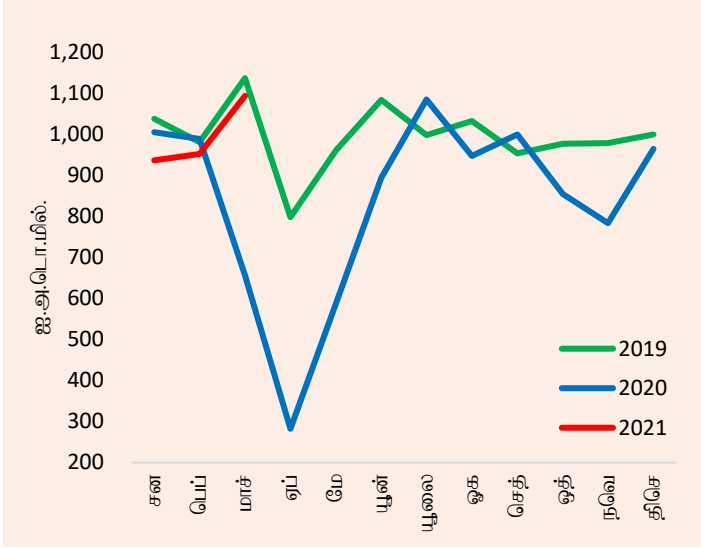
கைத்தொழில் ஏற்றுமதிகள்: கைத்தொழில் பொருட்கள் ஏற்றுமதியில் பெற்றோலிய பொருட்கள் மற்றும் தோல், பயண பொருட்கள் மற்றும் பாதணிகள் தவிர்ந்த அனைத்து துணைத் துறைகளிலிருந்தான வருவாய்கள் ஆண்டிற்கு ஆண்டு அடிப்படையில் 2021 மாச்சில் மேம்பட்டன. மாதாந்த அடிப்படையில், துணைத் துறைகளான தோல், பயண பொருட்கள் மற்றும் பாதணிகள் தவிர்ந்த ஏனைய கைத்தொழில் ஏற்றுமதிகளிலிருந்தான வருவாய்கள் அதிகரித்தன. புடவைகள் மற்றும் ஆடைகள், இறப்பர் உற்பத்திகள் (பிரதானமாக கையுறைகள் மற்றும் டயர்கள்), உணவு, குடிபானம் மற்றும் புகையிலை (பிரதானமாக பெறுமதி சேர் தெங்கு உற்பத்திகள்), அடிப்படை உலோகங்கள் மற்றும் பொருட்கள், இரசாயன உற்பத்திகள், பொறி மற்றும் எந்திரவியல் சாதனங்களின் ஏற்றுமதிகள் 2021 பெப்புருவரியுடன் ஒப்பிடுகையில் கணிசமான வளர்ச்சி வீதங்களைப் பதிவுசெய்துள்ளன. அதேவேளை, இத்தகைய ஏற்றுமதிப் பொருட்களின் சராசரி விலைகளின் அதிகரிப்புக்கு மத்தியிலும் வானூர்திகளினதும் கப்பல்களினதும் வருகைக்கான வானூர்தி எரிபொருளினதும் நீர்க்கல எரிபொருளினதும் வழங்கல் அளவில் ஏற்பட்ட குறிப்பிடத்தக்க குறைப்பின் காரணமாக பெற்றோலிய உற்பத்திகளின் ஏற்றுமதிகளிலிருந்தான வருவாய்கள் ஆண்டுக்காண்டு அடிப்படையில் வீழ்ச்சியடைந்தன. ஆண்டிற்கு ஆண்டு மற்றும் மாதாந்த அடிப்படைகளில் தோல், பயணப்பொருட்கள் மற்றும் பாதணிகளின் ஏற்றுமதியிலிருந்தான வருவாய்கள் 2021 மாச்சில் வீழ்ச்சியடைந்தன.

வேளாண்மை ஏற்றுமதிகள்: ஓராண்டுக்கு முன்னர் மற்றும் 2021 பெப்புருவரியுடன் ஒப்பிடுகையில் வேளாண்மைப் பொருட்களுடன் தொடர்பான சகல துணைத் துறைகளிலிருந்துமான ஏற்றுமதி வருவாய்கள் 2021 மாச்சில் அதிகரித்தது. தேயிலை, கடலுணவு, தெங்கு (உள்ளீடு மற்றும் உள்ளீடற்ற உற்பத்திகள் இரண்டும்) வாசனைத்திரவியங்கள் (முக்கியமாக மிளகு) மற்றும் சிறு வேளாண்மை உற்பத்திகளின் (முக்கியமாக பாக்கு) ஏற்றுமதிகள் வருவாய்கள் 2021 பெப்புருவரியை விட கணிசமான அதிகரிப்பினைப் பதிவு செய்தன.

கனிப்பொருள் ஏற்றுமதிகள்: மண் மற்றும் கல் (முக்கியமாக பளிங்கு) மற்றும் தாது, சாம்பல் கட்டிகள் மற்றும் சாம்பல் (முக்கியமாக டைட்டானியம் தாது) துணைத் துறைகளின் அதிகரித்த வருவாய்களின் விளைவாக 2021 மாச்சில் கனிப்பொருள் ஏற்றுமதிகள் 2020 மாச்சு மற்றும் 2021 பெப்புருவரியை விட அதிகரித்துக் காணப்பட்டன.

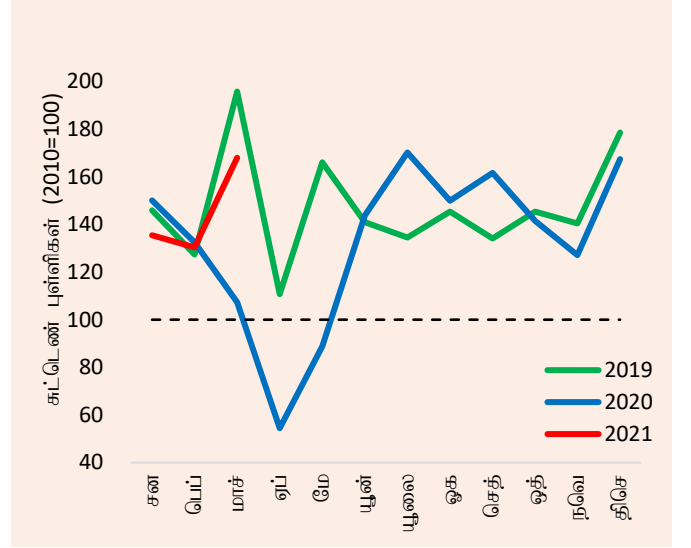
ஏற்றுமதிச் சுட்டெண்கள்: 2021 மாச்சில் ஆண்டிற்கு ஆண்டு அடிப்படையில் ஏற்றுமதி அளவுச் சுட்டெண்ணும் அலகுப் பெறுமதிச் சுட்டெண்ணும் முறையே 56.5 சதவீதத்தினாலும் 6.5 சதவீதத்தினாலும் அதிகரித்தன. இது உயர்ந்த ஏற்றுமதி அளவுகளதும் விலைகளதும் இணைந்த தாக்கத்தின் காரணமாக ஏற்றுமதி வருவாய்களில் ஏற்பட்ட அதிகரிப்பை எடுத்துக்காட்டுகிறது.

வரைபடம் 4: மாதாந்த ஏற்றுமதிச் செயலாற்றம்



மூலங்கள்: இலங்கைச் சுங்கம், இலங்கை மத்திய வங்கி

வரைபடம் 5: மாதாந்த ஏற்றுமதி அளவுச் சுட்டெண்



மூலம்: இலங்கை மத்திய வங்கி

அட்டவணை 2: வணிகப்பொருட்கள் ஏற்றுமதிகளிலிருந்தான வருவாய்கள் (அ)

வகை	மாச்சு	மாச்சு	மாற்றம்	சன-மாச்	சன-மாச்	மாற்றம்
	2020	2021	(%)	2020	2021	(%)
	(ஐ.அ.டொ. மில்)	(ஐ.அ.டொ. மில்)		(ஐ.அ.டொ. மில்)	(ஐ.அ.டொ. மில்)	
1. கைத்தொழில் ஏற்றுமதிகள்	531.4	829.8	56.2	2,134.1	2,302.4	7.9
உணவு, குடிபானம் மற்றும் புகையிலை	38.1	51.0	33.7	110.3	132.4	20.0
விலங்குத்தீன்	5.8	9.0	56.3	25.4	29.6	16.3
புடவைகள் மற்றும் ஆடைகள்	312.7	467.2	49.4	1,254.9	1,333.5	6.3
இதில் ஆடைகள்	294.1	425.3	44.6	1,163.9	1,219.1	4.7
புடவைகள்	12.6	31.0	146.5	64.9	78.4	20.7
ஏனைய தயாரிக்கப்பட்ட புடவைப் பொருட்கள்	6.0	11.0	82.6	26.1	36.0	38.1
இறப்பர் உற்பத்திகள்	54.5	95.2	74.8	196.2	256.3	30.7
இரத்தினக்கற்கள், வைரங்கள் மற்றும் ஆபரணங்கள்	8.4	27.7	228.5	54.6	70.8	29.7
பொறி மற்றும் இயந்திரவியல் சாதனங்கள்	21.1	44.2	109.2	86.4	124.9	44.6
போக்குவரத்துச் சாதனங்கள்	3.6	10.9	201.6	17.7	26.7	50.5
பெற்றோலிய உற்பத்திகள்	37.0	28.8	-22.3	177.7	85.8	-51.7
இரசாயன உற்பத்திகள்	9.6	20.5	113.1	37.7	53.0	40.3
மரம் மற்றும் தாள் உற்பத்திகள்	5.3	12.4	133.3	26.5	31.2	17.8
அச்சிடல் கைத்தொழில் பொருட்கள்	2.9	6.1	106.6	10.7	9.7	-8.9
தோல், பயணப் பொருட்கள் மற்றும் காலணி	3.7	3.2	-12.8	16.6	11.2	-32.7
பிளாத்திக்கு மற்றும் அதன் பொருட்கள்	3.5	7.4	113.2	15.0	19.2	28.2
அடிப்படை உலோகங்கள் மற்றும் பொருட்கள்	6.7	14.2	112.7	31.5	33.4	5.8
மட்பாண்ட உற்பத்திகள்	1.3	3.6	171.3	6.1	9.3	51.8
ஏனைய கைத்தொழில் ஏற்றுமதிகள்	17.0	28.4	66.5	66.8	75.4	12.9
2. வேளாண்மை ஏற்றுமதிகள்	122.7	257.3	109.8	506.5	663.8	31.0
தேயிலை	62.5	124.6	99.3	270.1	338.1	25.2
இறப்பர்	1.4	5.5	309.0	7.2	12.2	69.7
தேங்காய்	19.7	41.2	109.2	70.4	96.3	36.7
வாசனைத்திரவியங்கள்	12.9	38.6	199.1	51.0	113.8	122.9
காய்கறிகள்	1.8	3.3	83.2	6.8	6.5	-4.6
தயாரிக்கப்படாத புகையிலை	1.0	4.0	283.4	4.4	8.6	95.8
சிறு வேளாண்மை உற்பத்திகள்	10.5	14.6	38.2	39.6	31.9	-19.5
கடலுணவு	12.8	25.4	98.9	57.0	56.4	-1.1
3. கனிம ஏற்றுமதிகள்	1.0	4.7	355.7	4.9	11.8	140.9
4. வகைப்படுத்தப்படாத ஏற்றுமதிகள்	1.1	2.0	77.6	4.2	4.3	2.0
மொத்த ஏற்றுமதிகள்	656.2	1,093.8	66.7	2,649.6	2,982.2	12.6

(அ) தற்காலிகமானவை

முலங்கள்: இலங்கைச் சுங்கம், தேசிய இரத்தினக்கல் மற்றும் ஆபரணங்கள் அதிகாரசபை, இலங்கை பெற்றோலியக் கூட்டுத்தாபனம் மற்றும் ஏனைய பெற்றோலிய ஏற்றுமதியாளர்கள், இலங்கை மத்திய வங்கி

வணிகப்பொருள் இறக்குமதிகளின் செயலாற்றம்

ஒட்டுமொத்த இறக்குமதிகள்: இறக்குமதிக் கட்டுப்பாட்டு வழிமுறைகளின் தொடர்ச்சிக்கு மத்தியிலும், வணிகப்பொருள் இறக்குமதிகளின் மீதான செலவினம் 2021 மாச்சில் ஐ.அ.டொ. 1,926 மில்லியனுக்கு குறிப்பிடத்தக்களவு அதிகரித்தது. இது 2018 மாச்சு முதல் பதிவுசெய்யப்பட்ட உயர்ந்த மாதாந்த இறக்குமதிப் பெறுமதியாகக் காணப்பட்டது. அதன்படி, 2021 மாச்சில் இறக்குமதிச் செலவினம் 2020 மாச்சில் பதிவு செய்யப்பட்ட ஐ.அ.டொ 1,205 மில்லியன் மற்றும் 2021 பெப்புருவரியில் பதிவு செய்யப்பட்ட ஐ.அ.டொ 1,524 மில்லியன் செலவினத்துடன் ஒப்பிடுகையில் குறிப்பிடத்தக்களவு உயர்வாகக் காணப்பட்டது. சகல முக்கிய இறக்குமதித் துறைகளும் இவ்வதிகரிப்புக்கு பங்களித்துள்ளன.

நுகர்வுப் பொருட்கள்: உணவு மற்றும் குடிபானங்கள் மற்றும் உணவல்லா நுகர்வுப் பொருட்களின் இறக்குமதிகளில் ஏற்பட்ட அதிகரிப்புடன், 2021 மாச்சில் நுகர்வுப் பொருட்களின் இறக்குமதி மீதான செலவினமானது 2020 மாச்சுடன் ஒப்பிடுகையில் 42.1 சதவீதத்தினாலும் 2021 பெப்புருவரியுடன் ஒப்பிடுகையில் 39.2 சதவீதத்தினாலும் அதிகரித்தது. சீனி மற்றும் இனிப்பு வகைகள் (முக்கியமாக சீனி), காய்கறிகள் (முக்கியமாக பெரிய வெங்காயம் மற்றும் உருளைக்கிழங்கு) மற்றும் வாசனைத் திரவியங்கள் (முக்கியமாக மிளகாய்) போன்ற உணவு மற்றும் குடிபான இறக்குமதிகளின் மீதான செலவினம் மாதாந்த அடிப்படையில் அதிகரித்துக் காணப்பட்டது. உணவல்லா நுகர்வுப் பொருட்களில் மருந்து மற்றும் மருந்தாக்கல் பொருட்கள், வீட்டு உபயோகப் பொருட்கள் (முக்கியமாக தொலைக்காட்சி, குளிர்சாதனப்பெட்டிகள் மற்றும் மின்விசிறிகள்) மற்றும் தொலைத்தொடர்புட்பட்ட கருவிகள் (முக்கியமாக செல்லிடத் தொலைபேசிகள்) என்பவற்றின் இறக்குமதிகள் மீதான செலவினம் மாதாந்த அடிப்படையில் அதிகரித்து காணப்பட்டது. தனியாள் பாவனைக்கான ஊர்திகளின் இறக்குமதிகளின் மீதான செலவினம், கிட்டிய பூச்சிய மட்டங்களில் பேணப்பட்ட அதேசமயம் இறக்குமதிக் கட்டுப்பாடுகளுடைய சில உணவல்லா நுகர்வுப் பொருட்களின் இறக்குமதிப் பெறுமதிகள் 2021 பெப்புருவரியுடன் ஒப்பிடுகையில் சிறிதளவு அதிகரித்துள்ளது.

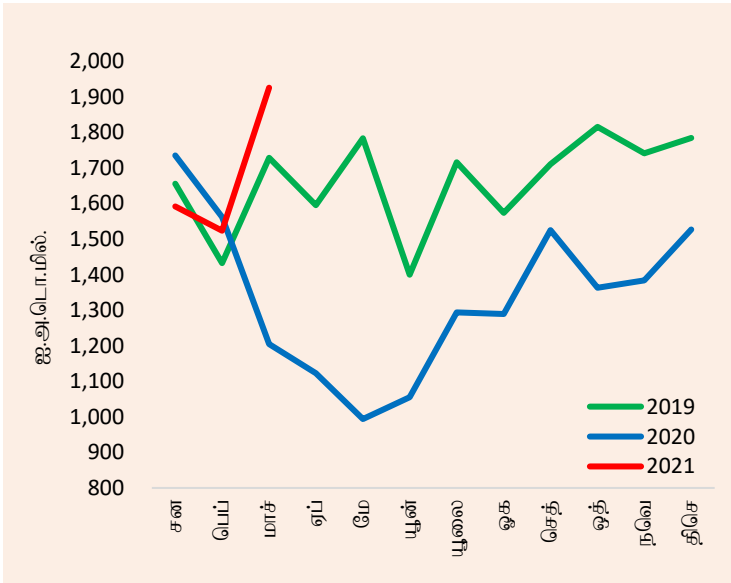
இடைநிலைப் பொருட்கள்: 2021 மாச்சில் இடைநிலைப் பொருட்களின் இறக்குமதிச் செலவினம் ஓராண்டுக்கு முன்னைய நிலையுடன் ஒப்பிடுகையில் 61.5 சதவீதத்தினாலும் கடந்த மாதத்துடன் ஒப்பிடுகையில் 19.5 சதவீதத்தாலும் அதிகரித்தது. சுத்திகரிப்பு ஆலைகளில் பராமரிப்பு வேலைகளினால் 2021 மாச்சில் மசகெண்ணெய் இறக்குமதி செய்யப்படாத போதும் சுத்திகரிக்கப்பட்ட பெற்றோலியம் மற்றும் நிலக்கரியின் உயர்வான இறக்குமதி அளவுகள் மற்றும் விலைகள் காரணமாக எரிபொருளின் மீதான செலவினம் (ஆண்டிற்கு ஆண்டு மற்றும் மாதாந்த அடிப்படை இரண்டிலும்) அதிகரித்தது. சுத்திகரிக்கப்பட்ட பெற்றோலியத்தின் ஒரு மெற்றிக் டொன்னுக்கான சராசரி இறக்குமதி விலை 2021 பெப்புருவரியில் பதிவுசெய்யப்பட்ட ஐ.அ.டொ 532.75 உடன் ஒப்பிடுகையில் 2021 மாச்சில் ஐ.அ.டொ 589.45 இற்கு அதிகரித்தது. ஏனைய பல இடைநிலைப் பொருட்கள் குறிப்பாக, அடிப்படை உலோகங்கள் (முக்கியமாக இரும்பு மற்றும் உருக்கு), இரசாயன உற்பத்திகள், புடவைகள் மற்றும் புடவைப் பொருட்கள், பிளாத்திக்கு மற்றும் அதன் பொருட்கள், தாள் மற்றும் தாள் அட்டைகள் மற்றும் அதன் பொருட்கள் மற்றும், ஊர்திகள் மற்றும் பொறி உதிரிப் பாகங்கள் என்பனவற்றின் இறக்குமதிச் செலவினம் (மாதாந்த அடிப்படையில்) அதிகரித்து காணப்பட்டது.

முதலீட்டுப் பொருட்கள்: முதலீட்டுப் பொருட்கள் மீதான இறக்குமதிச் செலவினம் 2020 மாச்சுடன் ஒப்பிடுகையில் 75.8 சதவீதத்தினாலும் 2021 பெப்புருவரியுடன் ஒப்பிடுகையில் 37.1 சதவீதத்தினாலும் 2021 மாச்சில் அதிகரித்தது. முதலீட்டுப் பொருட்களின் அதிகரிப்பு பொறி மற்றும் சாதனம் மற்றும்

கட்டடப் பொருட்களின் இறக்குமதிகளின் மீதான செலவினத்தினால் (ஆண்டிற்கு ஆண்டு மற்றும் மாதாந்த அடிப்படை இரண்டிலும்) தூண்டப்பட்ட வேளை, போக்குவரத்து சாதனம் மீதான செலவினமும் அதிகரித்தது. பொறி மற்றும் சாதனங்களின் மீதான இறக்குமதிச் செலவினமானது பொறிகள் மற்றும் சாதனங்களின் உதிரி பாகங்கள், கணனிகள், சுழலிகள், கடத்திச் சாதனங்களின் உயர்ந்த இறக்குமதிகளுடன் (மாதாந்த அடிப்படையில்) அதிகரித்த அதேசமயம் சீமெந்து மற்றும் இரும்பு, மற்றும் உலோகப் பொருட்களின் உயர்ந்த இறக்குமதிகளுடன் கட்டடப்பொருட்களின் மீதான இறக்குமதிச் செலவினம் (மாதாந்த அடிப்படையில்) அதிகரித்தது. போக்குவரத்து சாதனங்களின் கீழ் வகைப்படுத்தப்பட்ட புகையிரத சாதனங்கள், வேளாண்மை மற்றும் வீதி இழுபொறிகள் மற்றும் தாங்கிகள் மற்றும் கொள்கலன்களின் இறக்குமதிகளும் 2021 பெப்புருவரியுடன் ஒப்பிடுகையில் 2021 மாச்சில் அதிகரித்தது.

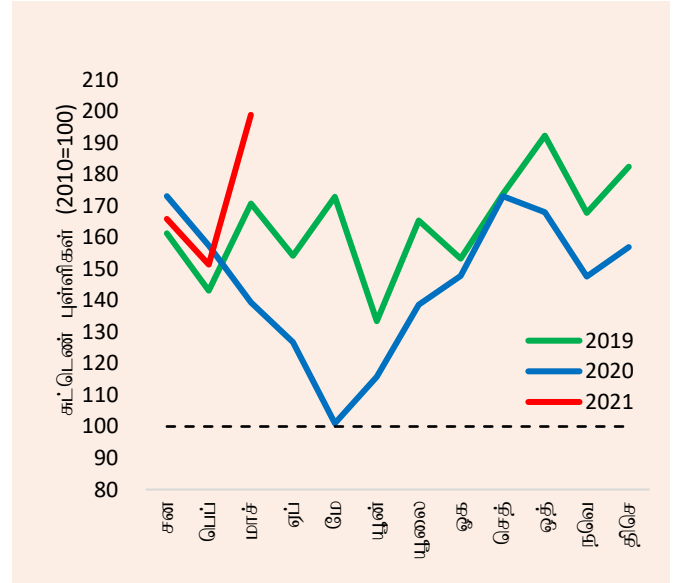
இறக்குமதிச் சுட்டெண்கள்: 2021 மாச்சில் இறக்குமதி அளவுச் சுட்டெண்ணும் அலகுப் பெறுமதிச் சுட்டெண்ணும் ஆண்டிற்கு ஆண்டு அடிப்படையில் முறையே 40.6 சதவீதத்தினாலும் 13.6 சதவீதத்தினாலும் அதிகரித்தன. இது இறக்குமதிச் செலவினத்தின் அதிகரிப்பானது உயர்ந்த இறக்குமதி அளவுகள் மற்றும் விலைகள் இரண்டினதும் ஒன்றிணைந்த தாக்கத்தின் காரணமாக அமைந்தன என்பதை எடுத்துக்காட்டுகிறது.

வரைபடம் 6: மாதாந்த இறக்குமதிச் செயலாற்றம்



மூலங்கள்: இலங்கைச் சுங்கம், இலங்கை மத்திய வங்கி

வரைபடம் 7: மாதாந்த இறக்குமதி அளவுச் சுட்டெண்



மூலம்: இலங்கை மத்திய வங்கி

அட்டவணை 3: வணிகப்பொருட்கள் இறக்குமதிகள் மீதான செலவினம்(அ)

வகை	மாச்சு	மாச்சு	மாற்றம்	சன-மாச்	சன-மாச்	மாற்றம்
	2020	2021	(%)	2020	2021	(%)
	(ஐ.அ.டொ. மில்)	(ஐ.அ.டொ. மில்)		(ஐ.அ.டொ. மில்)	(ஐ.அ.டொ. மில்)	
1. நுகர்வுப் பொருட்கள்	267.1	379.6	42.1	966.1	997.9	3.3
உணவு மற்றும் குடிவகைகள்	143.0	189.7	32.6	426.4	505.3	18.5
தானியங்கள் மற்றும் ஆலையிடும் கைத்தொழில் உற்பத்திகள்	2.0	2.7	36.6	11.9	9.5	-20.8
பால் உற்பத்திகள்	32.5	35.4	8.9	96.8	90.2	-6.9
காய்கறிகள்	38.8	43.4	12.0	104.7	111.1	6.1
கடலுணவு	17.8	7.2	-59.7	46.7	24.7	-47.1
சீனி மற்றும் சிற்றூண்டிகள்	27.2	50.8	86.4	73.1	137.4	88.0
வாசனைத்திரவியங்கள்	11.2	18.9	69.1	34.9	37.7	7.9
ஏனைய உணவு மற்றும் குடிபானங்கள்	13.6	31.3	129.5	58.4	94.9	62.5
உணவல்லா நுகர்வுப் பொருட்கள்	124.0	189.9	53.1	539.7	492.6	-8.7
தனியாள் ஊர்திகள்	39.5	1.0	-97.4	156.4	2.4	-98.4
மருந்து மற்றும் மருந்தாக்கல் பொருட்கள்	34.4	57.7	68.0	125.4	143.8	14.7
வீட்டுச்சாதனப் பொருட்கள்	10.9	31.8	191.3	50.6	71.2	40.8
புடவை மற்றும் ஆடைப்பொருட்கள்	15.2	19.8	30.3	73.2	55.7	-23.8
தொலைத்தொடர்பூட்டல் சாதனங்கள்	7.4	40.6	448.1	48.7	109.8	125.5
வீட்டுச் சாதனம் மற்றும் தளபாடங்கள்	6.9	13.3	94.3	37.8	42.8	13.1
ஏனைய உணவல்லா நுகரக்கூடியவைகள்	9.8	25.6	160.7	47.6	66.8	40.3
2. இடைநிலைப் பொருட்கள்	699.7	1,129.9	61.5	2,545.7	2,990.7	17.5
எரிபொருள்	237.7	347.2	46.1	948.2	977.2	3.0
இதில் மசகெண்ணெய்	54.6	0.0	-100.0	194.9	127.1	-34.8
சுத்திகரிக்கப்பட்ட பெற்றோலியம்	153.1	310.5	102.7	649.7	753.5	16.0
நிலக்கரி	29.9	36.7	22.5	103.6	96.6	-6.7
வைரங்கள் மற்றும் அருங்கற்கள், உலோகங்கள்	5.4	13.3	144.8	25.7	36.4	42.0
புடவைகள் மற்றும் ஆடைப்பொருட்கள்	139.3	250.9	80.2	622.0	710.2	14.2
தாள் மற்றும் அட்டை மற்றும் அதன் பொருட்கள்	20.4	42.7	109.0	90.9	105.8	16.4
வேளாண்மை உள்எட்டுகள்	14.5	25.0	72.3	50.8	67.5	32.8
கோதுமை மற்றும் சோளம்	62.5	31.1	-50.3	79.8	93.5	17.1
அடிப்படை உலோகங்கள்	52.6	86.6	64.5	98.2	153.5	56.2
பிளாத்திக்கு மற்றும் அவற்றின் பொருட்கள்	32.0	83.6	161.3	126.9	200.7	58.2
இரசாயன உற்பத்திகள்	52.0	109.1	109.7	190.5	274.6	44.1
வளமாக்கி	6.7	16.3	144.3	25.9	35.0	35.2
இறப்பர் மற்றும் அதன் பொருட்கள்	20.5	40.6	97.5	67.5	101.1	49.8
கனிம உற்பத்திகள்	13.9	8.0	-42.9	40.0	27.7	-30.6
ஏனைய இடைநிலைப் பொருட்கள்	42.2	75.7	79.6	179.3	207.6	15.8
3. முதலீட்டுப் பொருட்கள்	236.8	416.3	75.8	983.8	1,050.1	6.7
பொறி மற்றும் கருவிகள்	130.2	274.6	110.8	572.4	685.1	19.7
கட்டடப் பொருட்கள்	72.7	106.7	46.9	294.4	283.6	-3.7
போக்குவரத்துச் சாதனங்கள்	33.7	34.8	3.3	116.1	80.9	-30.3
ஏனைய முதலீட்டுப்பொருட்கள்	0.2	0.2	-11.3	0.9	0.5	-44.1
4. வகைப்படுத்தப்படாத இறக்குமதிகள்	1.5	0.2	-89.7	7.1	2.4	-65.7

மொத்த இறக்குமதிகள்	1,205.0	1,925.9	59.8	4,502.7	5,041.1	12.0
எரிபொருள் அல்லாத இறக்குமதிகள்	967.4	1,578.8	63.2	3,554.5	4,064.0	14.3

(அ) தற்காலிகமானவை

(ஆ) பருப்பு வகை, வெங்காயம், உருளைக்கிழங்கு, அவரை வகை மற்றும் பிற காய்கறிகளை உள்ளடக்குகின்றது

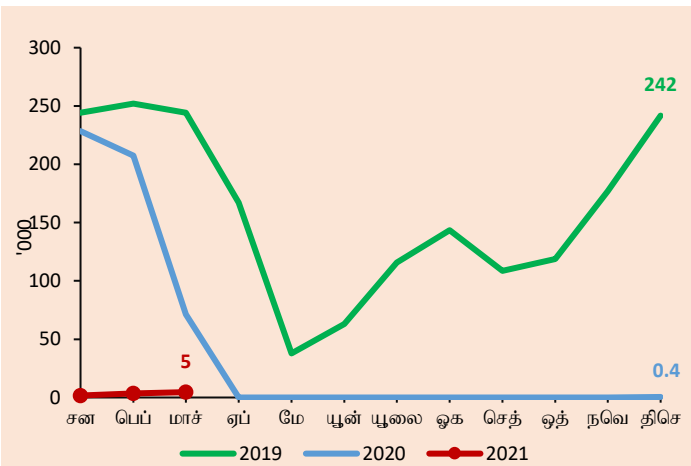
மூலங்கள்: இலங்கைச் சங்கம், இலங்கை பெற்றோலியக் கூட்டுத்தாபனம், லங்கா ஐசிசி பிஎல்சி, இலங்கை மத்திய வங்கி

நடைமுறைக் கணக்கிற்கான ஏனைய முக்கிய உட்பாய்ச்சல்கள்

சுற்றுலாத் துறை மாச்சு மாத காலப்பகுதியில் சில வருகைகளைக் கண்டது. 2021 மாச்சில் சுற்றுலாப் பயணிகளின் வருகைகள் 2021 பெப்புவரியில் பதிவுசெய்யப்பட்ட 3,366 வருகைகளுடன் ஒப்பிடும் போது 4,581 ஆக பதிவுசெய்யப்பட்டிருந்தன. 2021 மாச்சில் வருகைகளானது 2020 மாச்சில் பதிவு செய்யப்பட்ட 71,370 வருகைகளை விட 93.6 சதவீதம் குறைவாகக் காணப்பட்டது. இதன் விளைவாக, 2020 இன் தொடர்பான காலத்தின் 507,311 வருகைகளுடன் ஒப்பிடுகையில் 2021 முதற் காலாண்டுப்பகுதியில் 9,629 மொத்த சுற்றுலாப் பயணிகளின் வருகைகள் பதிவு செய்யப்பட்டன. 2021 மாச்சு காலப்பகுதியில் சுற்றுலாப் பயணிகளின் முக்கிய மூல நாடுகளாக கனடா, ஜேர்மனி மற்றும் ஐக்கிய இராச்சியம் என்பன விளங்கின. சுற்றுலாப் பயணிகளின் வருகையினை அடிப்படையாகக் கொண்டு மதிப்பிடப்படுகின்ற சுற்றுலாவிலிருந்தான வருவாய்கள் 2020 இன் தொடர்பான மாத காலப்பகுதியின் ஐ.அ.டொ 96 மில்லியனுடன் ஒப்பிடுகையில் 2021 மாச்சில் ஐ.அ.டொ 6 மில்லியனாக விளங்கின. சுற்றுலாவிலிருந்தான ஒன்றுசேர்ந்த வருவாய்கள் 2020 இன் அதே காலப்பகுதியில் பதிவுசெய்யப்பட்ட ஐ.அ.டொ 682 மில்லியனுக்கு எதிராக 2021 இன் முதலாம் காலாண்டுப்பகுதியில் ஏறத்தாழ ஐ.அ.டொ 13 மில்லியனாக மதிப்பிடப்பட்டன.

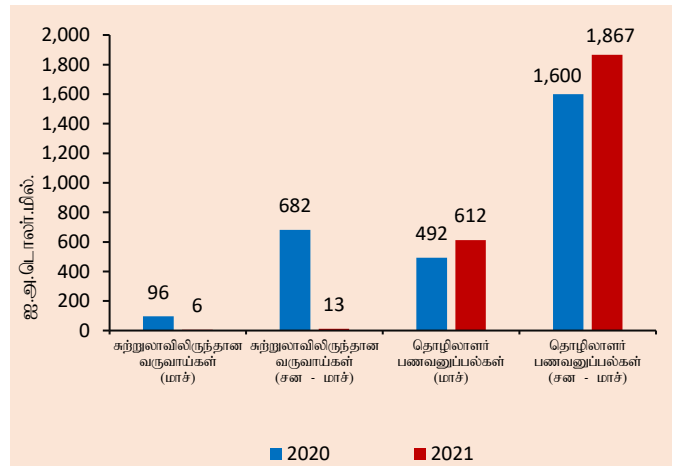
2021 மாச்சில் தொழிலாளர் பணவனுப்பல்கள் குறிப்பிடத்தக்கதொரு வளர்ச்சியை எடுத்துக்காட்டின. தொழிலாளர் பணவனுப்பல்கள் 2021 மாச்சில் ஐ.அ.டொ 612 மில்லியனுக்கு ஆண்டிற்கு ஆண்டு அடிப்படையில் 24.4 சதவீதத்தினால் குறிப்பிடத்தக்களவு அதிகரித்தன. உயர்ந்த வளர்ச்சி வீதத்திற்கு கொவிட்-19இன் முதலாம் அலை காணப்பட்ட கடந்த ஆண்டின் தொடர்பான மாதத்தின் தளத்தாக்கம் பகுதியளவில் காரணமாகும். இவ்வதிகரிப்பு, 2020 இன் தொடர்பான காலப்பகுதியுடன் ஒப்பிடுகையில் 2021 சனவரியிலிருந்து மாச்சு வரையான காலப்பகுதியில் ஒன்றுசேர்ந்த தொழிலாளர் பணவனுப்பல்கள் ஐ.அ.டொ 1,867 மில்லியனுக்கு ஆண்டிற்கு ஆண்டு அடிப்படையில் 16.7 சதவீத வளர்ச்சியைப் பதிவுசெய்ய வழிவகுத்தது.

வரைபடம் 8: மாதாந்த சுற்றுலாப்பயணிகள் வருகைகள்



மூலம்: இலங்கை சுற்றுலா அபிவிருத்தி

வரைபடம் 9: சுற்றுலா மற்றும் தொழிலாளர் பணவனுப்பல்கள்



மூலங்கள்: இலங்கை சுற்றுலா அபிவிருத்தி அதிகார சபை, உரிமப்பெற்ற வர்த்தக வங்கிகள், இலங்கை மத்திய வங்கி

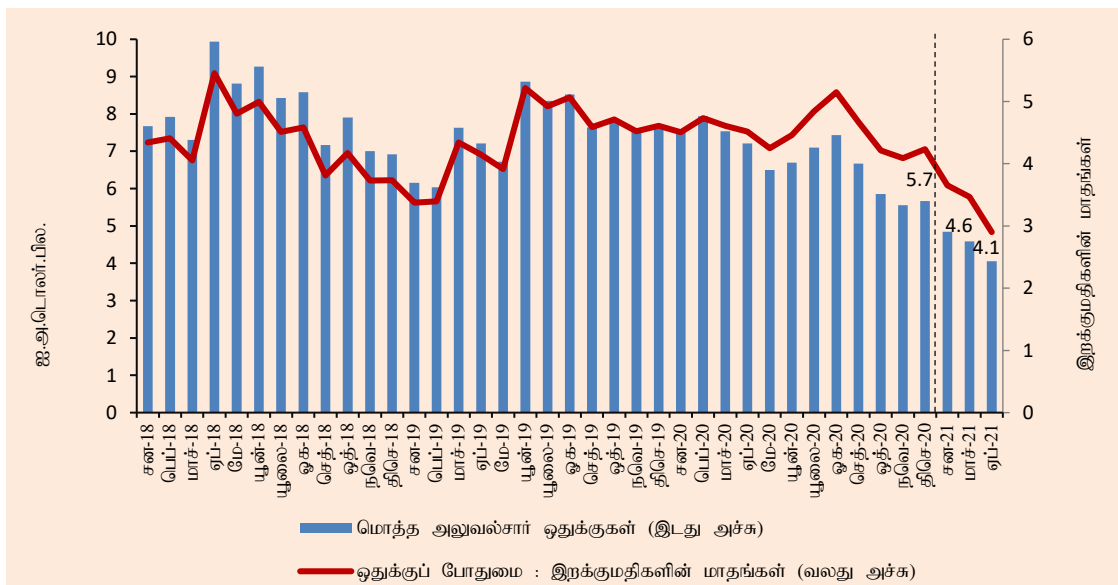
நிதியியல் பாய்ச்சல்கள்

2021 மார்ச்சில் மூலதனச் சந்தையிலிருந்தான சிறிதளவு தேறிய வெளிநாட்டு முதலீட்டு வெளிப்பாய்ச்சல்கள் பதிவு செய்யப்பட்டன. இதனடிப்படையில், 2021 மார்ச்சில் ரூபாவில் குறித்துரைக்கப்பட்ட அரசு பிணையங்கள் சந்தையில் ஐ.அ.டொ 6 மில்லியன் கொண்ட தேறிய வெளிப்பாய்ச்சலொன்று பதிவு செய்யப்பட்டு, 2021 முதலாம் காலாண்டில் ஏறத்தாழ ஐ.அ.டொ 5 மில்லியன் ஒன்றுசேர்ந்த தேறிய வெளிப்பாய்ச்சலொன்றினை விளைவித்தது. ரூபாவில் குறித்துரைக்கப்பட்ட அரசு பிணையங்கள் சந்தையில் வெளிநாட்டு முதலீட்டின் மொத்த வெளிநின்ற வெளிப்படுத்துகை 2021 மார்ச்சு இறுதியளவில் ஐ.அ.டொ 31 மில்லியனாக தொடர்ந்தும் குறைவாகக் காணப்பட்டது. 2021 மார்ச்சில் கொழும்புப் பங்குப் பரிவர்த்தனையின் இரண்டாந்தர சந்தையிலிருந்து ஐ.அ.டொ 21 மில்லியன் கொண்ட தேறிய வெளிப்பாய்ச்சலொன்று பதிவுசெய்யப்பட்டது. ஒன்றுசேர்ந்த அடிப்படையில் கொழும்புப் பங்குப் பரிவர்த்தனை 2021 முதலாம் காலாண்டுப் பகுதியில் ஐ.அ.டொ 91 மில்லியன் கொண்ட தேறிய வெளிப்பாய்ச்சலொன்றைப் பதிவு செய்தது. அதேவேளை, 2021 மார்ச்சில் அரசிற்கான நீண்ட காலக் கடன்கள் ஐ.அ.டொ 93 மில்லியன் கொண்ட தேறிய வெளிப்பாய்ச்சலொன்றினையும் பதிவுசெய்தது.

பன்னாட்டு ஒதுக்குகள்

2021 மார்ச்சு இறுதியிலுள்ளவாறு மொத்த அலுவல்சார் ஒதுக்குகளின் மட்டம் ஐ.அ.டொ 4.1 பில்லியனாகக் காணப்பட்டது. 2021 மார்ச்சு இறுதியிலுள்ளவாறு மொத்த அலுவல்சார் ஒதுக்குகள் 2.9 மாத இறக்குமதிகளுக்குச் சமமானதாகக் காணப்பட்டன. அதேவேளை, மொத்த அலுவல்சார் ஒதுக்குகளையும் வங்கித் தொழில் துறையின் வெளிநாட்டுச் சொத்துக்களையும் உள்ளடக்கிய மொத்த வெளிநாட்டு சொத்துக்கள் 2021 மார்ச்சு இறுதியில் ஐ.அ.டொ 6.5 பில்லியனாக விளங்கி 4.7 மாத இறக்குமதிகளுக்குப் போதுமானதாகக் காணப்பட்டன. இலங்கை மத்திய வங்கி மற்றும் சீன மக்கள் வங்கிக்கிடையில் கைச்சாத்திட்டுள்ள சீன யுவான் 10 பில்லியனுக்கான (ஏறத்தாழ ஐ.அ.டொ 1.5 பில்லியன்) இருபுடை நாணயப் பரஸ்பர பரிமாற்றல் உடன்படிக்கை காத்திருப்பு ஏற்பாடாக கருதப்படுவதோடு இது ஒதுக்குகளில் உள்ளடக்கப்படவில்லை.

வரைபடம் 10: மொத்த அலுவல்சார் ஒதுக்குகள் மற்றும் ஒதுக்குப் போதுமை

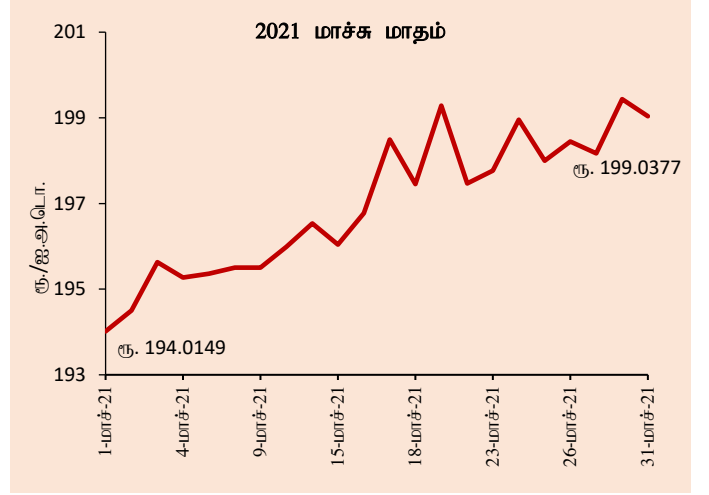
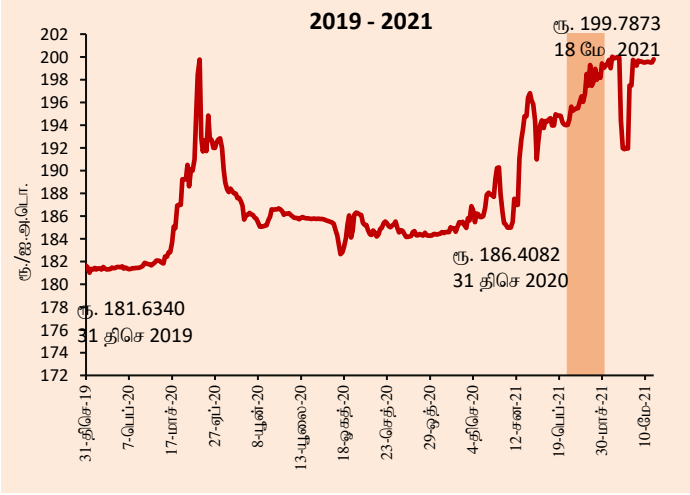


மூலம்: இலங்கை மத்திய வங்கி

செலாவணி வீத அசைவுகள்

2021 மாச்சு காலப்பகுதியில் செலாவணி வீதம் கரும் அழுத்தத்திற்குள்ளாகி இறக்குமதிக்கான பருவகால கேள்வியை பகுதியளவில் பிரதிபலித்தது. இதன்படி, மாச்சு மாதப்பகுதியில் இலங்கை ரூபா ஐ.அ.டொலருக்கெதிராக 2.5 சதவீதத்தினால் தேய்வடைந்தது. ஒட்டுமொத்தமாக, 2021 மே 18 வரையான காலப்பகுதியில் ரூபா ஐ.அ. டொலருக்கெதிராக 6.7 சதவீத தேய்வினைப் பதிவுசெய்தது. அதேவேளை, இக்காலப்பகுதியில் குறுக்கு நாணய அசைவுகளைப் பிரதிபலிக்கின்ற விதத்தில் இலங்கை ரூபா யூரோ, ஸ்ரேலிங் பவுன், யப்பானிய யென், அவுஸ்திரேலிய டொலர் மற்றும் இந்திய ரூபா என்பனவற்றிற்கு எதிராக தேய்வடைந்தது. அதேவேளை, மத்திய வங்கி 2021 மாச்சு காலப்பகுதியிலும் ஆண்டின் இதுவரையான காலப்பகுதியின் தேறிய அடிப்படையிலும் மொத்த அலுவல்சார் ஒதுக்குகளை கட்டியெழுப்புவதற்காக தேறிய அடிப்படையில் வெளிநாட்டுச் செலாவணிச் சந்தையிலிருந்து வெளிநாட்டுச் செலாவணியைத் தொடர்ந்தும் ஈர்த்துக்கொண்டது.

வரைபடம் 11: ஐக்கிய அமெரிக்க டொலரிற்கெதிராக இலங்கை ரூபாவின் அசைவு



மூலம்: இலங்கை மத்திய வங்கி

அட்டவணை 4: தெரிவுசெய்யப்பட்ட நாணயங்களுக்கெதிராக இலங்கை ரூபாவின் அசைவு

நாணயம்	2019	2020	(2021 மே 18 வரை) உயர்வு (+)/ தேய்வு (-)
ஐ.அ.டொலர்	+0.6%	-2.6%	-6.7%
யூரோ	+2.6%	-11.2%	-5.6%
பவுண் ஸ்ரேலிங்	-2.8%	-6.2%	-10.2%
யப்பானிய யென்	-1.0%	-7.5%	-1.2%
அவுஸ்திரேலிய டொலர்	+1.3%	-11.4%	-7.7%
இந்தியன் ரூபா	+2.6%	0.0%	-6.5%

மூலம்: இலங்கை மத்திய வங்கி