

வெளியிடுபவர் பொருளாதார ஆராய்ச்சித் திணைக்களம்

திகதி 2021 மார்ச் 11

## வெளிநாட்டுத் துறைச் செயலாற்றம் - 2021 சனவரி

### பொதுநோக்கு

இலங்கையின் வெளிநாட்டுத் துறை 2021 சனவரி காலப்பகுதியில் பல்வேறு நோக்குகளில் தொடர்ந்தும் மீட்சியடைந்தது. மேம்பட்ட வர்த்தகப் பற்றாக்குறை மற்றும் தொழிலாளர் பணவனுப்பல்களில் குறிப்பிடத்தக்க அதிகரிப்பு என்பன இதற்குப் பிரதானமாக துணையளித்திருந்தன. 2020 சனவரியுடன் ஒப்பிடுகையில் 2021 சனவரியில் வர்த்தகக் கணக்கில் குறைவடைந்த பற்றாக்குறைக்கு வணிகப் பொருள் ஏற்றுமதிகளைவிட வணிகப் பொருள் இறக்குமதியில் பாரிய வீழ்ச்சியே காரணமாக அமைந்தது. அதேவேளை, தொழிலாளர் பணவனுப்பல்கள் 2021 சனவரியில் குறிப்பிடத்தக்க வளர்ச்சியொன்றினைத் தொடர்ந்தும் பதிவுசெய்து வெளிநாட்டு நடைமுறைக் கணக்கினை வலுப்படுத்தியது. நிதியியல் கணக்கில் 2021 சனவரியில் அரசாங்கப் பிணையங்கள் சந்தையில் வெளிநாட்டு முதலீடுகள் சிறிய தேறிய உட்பாய்ச்சலொன்றினைப் பதிவுசெய்த அதேவேளை, கொழும்புப் பங்குப் பரிவர்த்தனை தேறிய வெளிப்பாய்ச்சல்களைப் பதிவுசெய்தன. ஆயினும், மத்திய வங்கியினால் எடுக்கப்பட்ட வழிமுறைகளும் அத்தியாவசியமற்ற இறக்குமதிகள் மீதான அரசாங்கத்தின் கட்டுப்பாடுகள் தொடர்ந்தமையும் இவ்வழுத்தத்தினை கட்டுப்பாட்டுக்குள் வைத்திருப்பதற்கு உதவின.

### அட்டவணை 1: வெளிநாட்டுத் துறைச் செயலாற்றத்தின் சுருக்கம்<sup>(அ)</sup>

வகை	2020 ஐ.அ.டொ. மில்	மாற்றம் 21/20 (%)	சனவரி 2020 ஐ.அ.டொ.மில்.	சனவரி 2021 ஐ.அ.டொ.மில்.	மாற்றம் (%)
வணிகப்பொருள் ஏற்றுமதிகள்	10,077	-15.6	1,005	924	-8.0
வணிகப்பொருள் இறக்குமதிகள்	16,055	-19.5	1,735	1,592	-8.3
வர்த்தக மீதி	-5,978		-730	-667	
சுற்றுலாவிலிருந்தான வருவாய்கள்	957 (ஆ)	-73.5	431 (ஆ)	3 (இ)	-99.3
தொழிலாளர் பணவனுப்பல்கள்	7,104	5.8	581	675	16.3
கொழும்புப் பங்குப் பரிவர்த்தனைக்கான உட்பாய்ச்சல் (தேறிய) (ஈ)	-225		-16	-44	
அரசாங்கத்திற்கான உட்பாய்ச்சல் (மொத்தம்)	2,002		143	55	
தி.உண்டியல்கள் மற்றும் தி.முறிகள் (மொத்தம்)	120		59	3	
நீண்ட காலக் கடன்கள் (மொத்தம்)	1,882		84	52	
நாட்டிற்கான பன்னாட்டு முறிகள் (மொத்தம்)	-		-	-	
வெளிநாட்டு நேரடி முதலீடு (மொத்தம்) (உ)	548				
திரண்ட நிலுவை	-2,328		105	-690	

**மூலங்கள்:** இலங்கைச் சுங்கம், இலங்கை சுற்றுலா அபிவிருத்தி அதிகார சபை,  
கொழும்புப் பங்குப் பரிவர்த்தனை, இலங்கை முதலீட்டுச் சபை, இலங்கை மத்திய வங்கி

- (அ) தற்காலிகமானது  
(ஆ) இந்த தற்காலிக மதிப்பீடுகள் இலங்கை சுற்றுலா அபிவிருத்தி அதிகார சபையின் 2020 அளவீட்டு மதிப்பீடுகளின் வெளியீட்டின் பின்னர் திருத்தப்படலாம்.  
(இ) இந்த தற்காலிக மதிப்பீடுகள் இலங்கை சுற்றுலா அபிவிருத்தி அதிகார சபையின் 2021 அளவீட்டு மதிப்பீடுகளின் வெளியீட்டின் பின்னர் திருத்தப்படலாம்  
(ஈ) முதலாந்தர மற்றும் இரண்டாந்தரச் சந்தைக் கொடுக்கல்வாங்கல்கள் உள்ளடக்கப்பட்டுள்ளன  
(உ) 2020இன் முதல் ஒன்பது மாதங்களுக்கான தரவுகள் கிடைக்கப்பெறுவதுடன் முதலீட்டுச் சபை மூலம் பதிவுசெய்யப்பட்டவாறான தொழில்முயற்சிகளுக்கான வெளிநாட்டுக் கடன்களையும் கொழும்புப் பங்குப் பரிவர்த்தனைக்கான தேறிய நேரடி முதலீடுகளையும் உள்ளடக்குகிறது.

இலங்கை மத்திய வங்கி, வணிகப் பொருள் வர்த்தகச் செயலாற்றம் தொடர்பான மேலதிகத் தகவல்களைக் கொண்ட "மாதாந்த வர்த்தக செய்தித்திரட்டு" ஒன்றினை வெளியிட்டு வருகிறது. இதனை புள்ளிவிபரங்கள் > பொருளாதாரக் குறிகாட்டிகள் > மாதாந்த வர்த்தகச் செய்தித்திரட்டு இன் கீழ், இலங்கை மத்திய வங்கியின் வெப்தளத்தில் பார்வையிடமுடியும்.

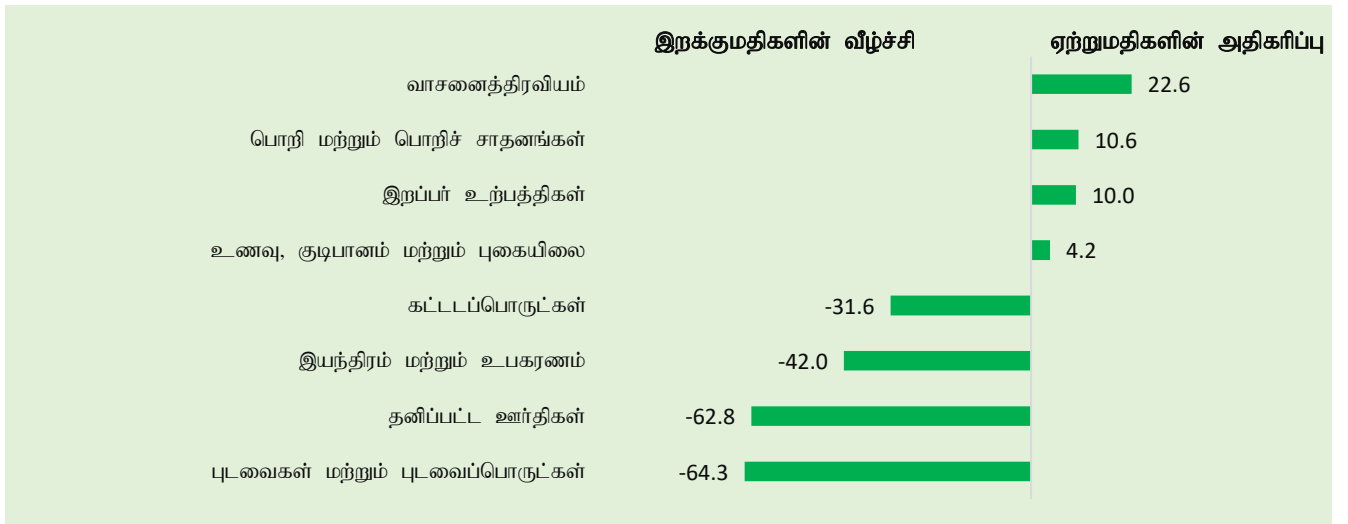
• <https://www.cbsl.gov.lk/en/monthly-trade-bulletin>

## வர்த்தக மீதி மற்றும் வர்த்தக நியதிகள்

**வர்த்தக மீதி:** ஏற்றுமதிகளின் வீழ்ச்சியுடன் ஒப்பிடுகையில் இறக்குமதிகளில் ஏற்பட்ட பாரிய வீழ்ச்சியொன்றின் காரணமாக வர்த்தகக் கணக்குப் பற்றாக்குறை, 2020 சனவரியில் பதிவாகிய ஐ.அ.டொலர் 730 மில்லியனிலிருந்து 2021 சனவரியில் ஐ.அ.டொலர் 667 மில்லியனுக்கு ஐ.அ.டொலர் 63 மில்லியனால் சுருக்கமடைந்தது. 2020 திசம்பரில் வர்த்தகப் பற்றாக்குறை ஐ.அ.டொலர் 562 மில்லியனாகவிருந்தது.

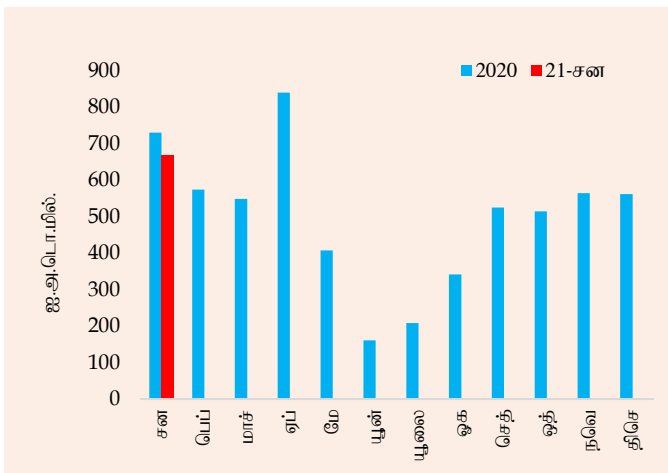
**வர்த்தக நியதிகள்:** அதாவது, இறக்குமதிகளின் விலைக்கான ஏற்றுமதிகளின் விலை விகிதாசாரமானது 2020 சனவரியுடன் ஒப்பிடுகையில் உயர்வான ஏற்றுமதி விலைகள் மற்றும் குறைவான இறக்குமதி விலைகள் மூலம் 2020 சனவரியுடன் ஒப்பிடுகையில் 2021 சனவரியில் 7.0 சதவீதத்தினால் மேம்பட்டது.

**வரைபடம்: 1 : 2021 சனவரியில் வர்த்தகப் பற்றாக்குறையின் ஆண்டிற்கு ஆண்டு வீழ்ச்சிக்கு பங்களித்த முக்கிய காரணிகள் (ஐ.அ.டொ. மில்)**



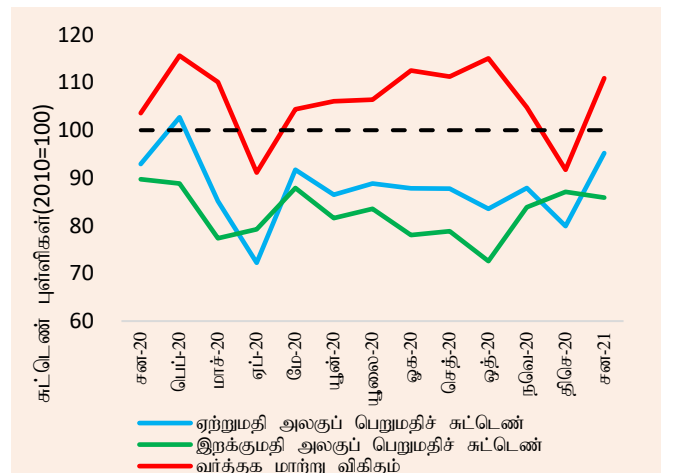
**மூலங்கள்:** இலங்கை சுங்கம், இலங்கை மத்திய வங்கி

**வரைபடம் 2: மாதாந்த வர்த்தகப் பற்றாக்குறை (2020 – 2021)**



**மூலங்கள்:** இலங்கைச் சுங்கம், இலங்கை மத்திய வங்கி

**வரைபடம் 3: வர்த்தக நியதிகள் (2020-2021)**



**மூலம்:** இலங்கை மத்திய வங்கி

## வணிகப்பொருள் ஏற்றுமதிகள் செயலாற்றம்

**ஓட்டுமொத்த ஏற்றுமதிகள்:** வணிகப்பொருள் ஏற்றுமதிகளிலிருந்தான வருவாய்கள், 2021 சனவரியுடன் ஒப்பிடுகையில் 2021 சனவரியில் 8.0 சதவீதமாகக் குறைவாக இருந்தது. 2021 சனவரியில் ஏற்றுமதிகளிலிருந்தான வருவாய்கள், 2020 சனவரியின் ஐ.அ.டொ. 1,005 மில்லியனும் 2020 திசம்பரில் ஐ.அ.டொ. 964 மில்லியனும் ஒப்பிடுகையில் ஐ.அ.டொ.லர் 924 மில்லியனாகப் பதிவாகியிருந்தது.

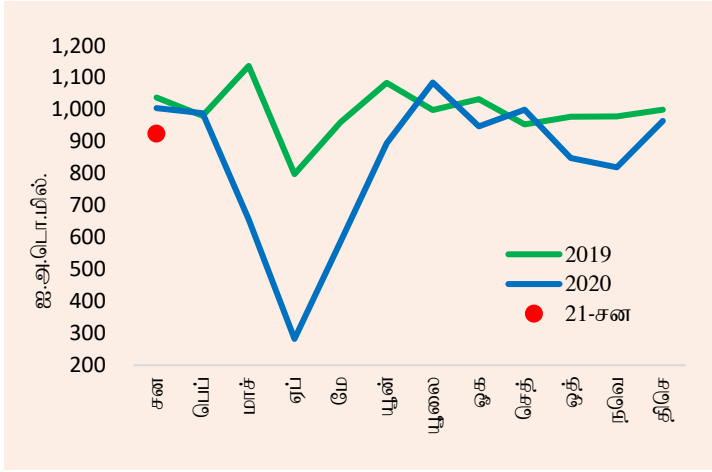
**கைத்தொழில் ஏற்றுமதிகள்:** கைத்தொழில் ஏற்றுமதிகளிலிருந்தான வருவாய்கள், ஒரு வருடத்திற்கு முன்னருடன் ஒப்பிடுகையில் 2021 சனவரியில் 11.4 சதவீதத்தினால் வீழ்ச்சியடைந்தது. இதற்கு, புடவைகள் மற்றும் ஆடைகளின் ஏற்றுமதி 10.8 சதவீதம் வீழ்ச்சியடைந்தமை, பெற்றோலிய உற்பத்திகளின் ஏற்றுமதி 58.5 சதவீதத்தினால் வீழ்ச்சியடைந்தமை முக்கிய காரணங்களாக அமைந்தன. அனைத்து முக்கிய அடைவிடங்களுக்குமான ஆடைகள் ஏற்றுமதி வீழ்ச்சியொன்றினைப் பதிவுசெய்தது. நீர்க்கல மற்றும் விமான எரிபொருள் மற்றும் ஏனைய பெற்றோலிய உற்பத்திகளை உள்ளடக்குகின்ற பெற்றோலிய உற்பத்திகளின் ஏற்றுமதிகளிலிருந்தான வருவாய்கள், விநியோகிக்கப்பட்ட அளவுகள் அதேபோன்று விலைகள் வீழ்ச்சியின் காரணமாக வீழ்ச்சியடைந்தது. மேலும், இரத்தினக்கற்கள், வைரங்கள் மற்றும் ஆபரணங்கள் இன் கீழ் வருகின்ற ஏற்றுமதிகளும் சிறு ஏற்றுமதித் துறைகளில் பலவும் வீழ்ச்சியடைந்தன. எனினும், ஏனையவற்றுக்கு மத்தியில் இறப்பர் உற்பத்திகள் (சத்திரசிகிச்சை மற்றும் ஏனைய கையுறைகள் அத்துடன் டயர்கள்); பொறி மற்றும் பொறியியல் சாதனங்கள் (பிரதானமாக மின்சார மற்றும் இலத்திரனியல் உபகரணங்கள்); உணவு, குடிபானம் மற்றும் புகையிலை (பிரதானமாக காய்கறிகள், பழங்கள் மற்றும் விதைத் தயாரிப்புக்கள்) தொடர்பில் பாரியளவு அதிகரிப்புக்கள் பதிவாகின.

**வேளாண்மை ஏற்றுமதிகள்:** பிரதானமாக கறுவா, மிளகு, கரம்பு போன்ற வாசனைத்திரவிய ஏற்றுமதியின் அதிகரிப்பின் காரணமாக வேளாண்மைப் பொருள் ஏற்றுமதிகளிலிருந்தான ஏற்றுமதி வருவாய்கள் ஆண்டிற்கு ஆண்டு அடிப்படையில் 2021 சனவரியில் 5.9 சதவீதத்தினால் அதிகரித்தன. விலை அதிகரிப்பின் காரணமாக தேயிலை ஏற்றுமதிகளிலிருந்தான வருவாய்கள் சிறிதளவு அதிகரித்த அதேவேளை ஏற்றுமதி செய்யப்பட்ட அளவு வீழ்ச்சியடைந்திருந்தது. தேங்காய்த் தும்பு, இயற்கை இறப்பர் மற்றும் தயாரிக்கப்படாத புகையிலை என்பனவற்றின் ஏற்றுமதியும் சிறிதளவு அதிகரிப்புக்களைப் பதிவுசெய்தது. ஏனைய வேளாண்மை ஏற்றுமதி வகைகளின் அநேகமானவை வருவாய்களில் வீழ்ச்சியொன்றினைப் பதிவுசெய்தன.

**கனிம ஏற்றுமதிகள்:** கனிம ஏற்றுமதிகள் 2020 சனவரியுடன் ஒப்பிடுகையில் 2021 சனவரியில் அதிகரித்தன. இதற்கு, டைடானியம், ஸிர்கோனியத் தாதுக்கள், கசடு மற்றும் ஏனைய அரும் உலோகங்கள் என்பன ஏற்றுமதிகளின் அதிகரிப்பிற்குப் பிரதான காரணமாக அமைந்தது.

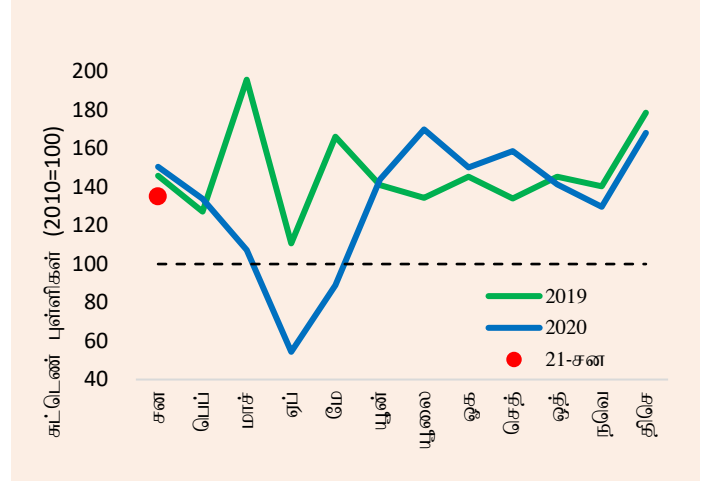
**ஏற்றுமதிச் சுட்டெண்கள்:** 2021 சனவரியில் ஏற்றுமதி அளவுச் சுட்டெண்ணானது ஆண்டிற்கு ஆண்டு அடிப்படையில் 10.2 சதவீதத்தினால் வீழ்ச்சியடைந்த அதேவேளை அலகுப் பெறுமதிச் சுட்டெண், 2.5 சதவீதத்தினால் அதிகரித்தது. இது, ஏற்றுமதி வருவாய்களில் வீழ்ச்சிக்கு குறைவான ஏற்றுமதி அளவுகள் காரணமாக அமைந்தது என்பதனைச் சுட்டிக்காட்டுகின்றது.

வரைபடம் 4: மாதாந்த ஏற்றுமதிச் செயலாற்றம்



மூலங்கள்: இலங்கைச் சுங்கம், இலங்கை மத்திய வங்கி

வரைபடம் 5: மாதாந்த ஏற்றுமதி அளவுச் சுட்டெண்



மூலம்: இலங்கை மத்திய வங்கி

**அட்டவணை 2: வணிகப்பொருட்கள் ஏற்றுமதிகளிலிருந்தான வருவாய்கள் (அ)**

வகை	சன-திசெ	சன-திசெ	மாற்றம் (%)	சனவரி	சனவரி	மாற்றம் (%)
	2019 (ஐ.அ.டொ. மில்)	2020 (ஐ.அ.டொ. மில்)		2020 (ஐ.அ.டொ. மில்)	2021 (ஐ.அ.டொ. மில்)	
<b>1. கைத்தொழில் ஏற்றுமதிகள்</b>	<b>9,426.3</b>	<b>7,701.7</b>	<b>-18.3</b>	<b>812.6</b>	<b>720.0</b>	<b>-11.4</b>
உணவு, குடிபானம் மற்றும் புகையிலை	447.0	464.0	3.8	35.5	39.7	12.0
விலங்குத்தீன்	129.0	102.9	-20.2	8.7	12.0	37.9
புடவைகள் மற்றும் ஆடைகள்	5,596.5	4,423.1	-21.0	474.0	423.0	-10.8
இதில் ஆடைகள்	5,205.5	3,939.2	-24.3	436.0	385.4	-11.6
புடவைகள்	284.3	259.5	-8.7	27.2	24.6	-9.5
ஏனைய தயாரிக்கப்பட்ட புடவைப் பொருட்கள்	106.7	224.4	110.3	10.8	12.9	19.8
இறப்பர் உற்பத்திகள்	866.1	786.1	-9.2	70.2	80.2	14.3
இரத்தினக்கற்கள், வைரங்கள் மற்றும் ஆபரணங்கள்	305.7	211.2	-30.9	24.7	11.1	-54.9
பொறி மற்றும் இயந்திரவியல் சாதனங்கள்	400.0	337.5	-15.6	30.5	41.1	34.8
போக்குவரத்துச் சாதனங்கள்	145.9	71.4	-51.0	7.2	6.8	-5.4
பெற்றோலிய உற்பத்திகள்	521.1	373.6	-28.3	82.8	34.4	-58.5
இரசாயன உற்பத்திகள்	176.3	172.7	-2.0	15.2	17.1	12.8
மரம் மற்றும் தாள் உற்பத்திகள்	129.4	99.3	-23.3	10.0	9.0	-10.1
அச்சிடல் கைத்தொழில்பொருட்கள்	48.3	47.9	-0.8	4.8	0.9	-82.1
தோல், பயணப் பொருட்கள் மற்றும் காலணி	102.9	53.9	-47.6	5.6	3.5	-37.2
பிளாத்திக்கு மற்றும் அதன் பொருட்கள்	73.5	176.3	140.0	5.5	5.2	-5.0
அடிப்படை உலோகங்கள் மற்றும் பொருட்கள்	176.5	110.9	-37.2	12.8	10.1	-20.5
மட்பாண்ட உற்பத்திகள்	30.1	24.0	-20.2	2.1	2.7	29.2
ஏனைய கைத்தொழில் ஏற்றுமதிகள்	278.1	247.0	-11.2	23.1	23.1	0.0
<b>2. வேளாண்மை ஏற்றுமதிகள்</b>	<b>2,461.9</b>	<b>2,336.2</b>	<b>-5.1</b>	<b>188.7</b>	<b>199.9</b>	<b>5.9</b>
தேயிலை	1,346.4	1,240.9	-7.8	99.7	101.0	1.3
இறப்பர்	24.2	30.1	24.4	2.7	3.9	45.4
தேங்காய்	329.5	345.2	4.8	24.6	24.2	-1.6
வாசனைத்திரவியங்கள்	312.5	333.5	6.7	19.5	42.0	115.8
காய்கறிகள்	32.0	36.6	14.3	2.6	1.7	-37.2
தயாரிக்கப்படாத புகையிலை	34.7	25.5	-26.6	1.6	2.2	34.9
சிறு வேளாண்மை உற்பத்திகள்	120.0	134.7	12.2	14.3	8.1	-43.8
கடலுணவு	262.5	189.8	-27.7	23.7	16.9	-28.5
<b>3. கனிம ஏற்றுமதிகள்</b>	<b>33.9</b>	<b>25.1</b>	<b>-25.9</b>	<b>2.0</b>	<b>3.5</b>	<b>70.9</b>
<b>4. வகைப்படுத்தப்படாத ஏற்றுமதிகள்</b>	<b>17.9</b>	<b>14.1</b>	<b>-21.4</b>	<b>1.5</b>	<b>1.0</b>	<b>-37.9</b>
<b>மொத்த ஏற்றுமதிகள்</b>	<b>11,940.0</b>	<b>10,077.1</b>	<b>-15.6</b>	<b>1,004.9</b>	<b>924.4</b>	<b>-8.0</b>

(அ) தற்காலிகமானவை

..... புறக்கணிக்கத்தக்கது

**முலங்கள்:** இலங்கைச் சங்கம், தேசிய இரத்தினக்கல் மற்றும் ஆபரணங்கள் அதிகாரசபை, இலங்கை பெற்றோலியக் கூட்டுத்தாபனம் மற்றும் ஏனைய பெற்றோலிய ஏற்றுமதியாளர்கள், இலங்கை மத்திய வங்கி

## வணிகப்பொருள் இறக்குமதிகளின் செயலாற்றம்

**ஓட்டுமொத்த இறக்குமதிகள்:** வணிகப்பொருள் இறக்குமதிகள், 2020 சனவரியுடன் ஒப்பிடுகையில் 2021 சனவரியில் 8.3 சதவீதத்தினால் வீழ்ச்சியடைந்து 2020 மாச்சு தொடக்கம் அவதானிக்கப்பட்ட ஆண்டிற்கு ஆண்டு வீழ்ச்சிப் போக்கு தொடர்ந்தது. வணிகப் பொருள் இறக்குமதிகள் மீதான செலவினம், 2020 சனவரியின் ஐ.அ.டொலர் 1,735 மில்லியனுடன் ஒப்பிடுகையில் 2021 சனவரியில் ஐ.அ.டொலர் 1,592 மில்லியன் தொகையாகவிருந்தது. ஒப்பீட்டளவில் குறைவான பெற்றோலிய விலைகள் மற்றும் அத்தியாவசியமற்ற பொருட்கள் இறக்குமதிகள் மீது அரசாங்கத்தினால் விதிக்கப்பட்ட கட்டுப்பாடுகள் இப்பெறுபேற்றுக்குப் பங்களித்தன.

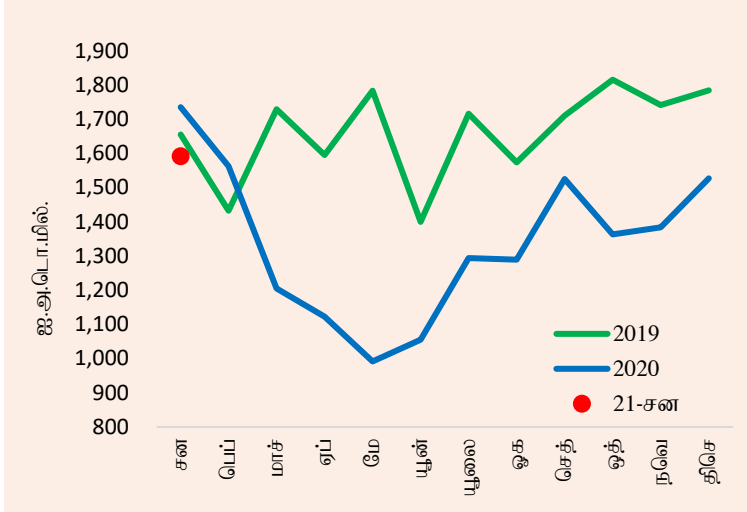
**நுகர்வுப் பொருட்கள்:** 2021 சனவரியில் நுகர்வுப் பொருட்கள் இறக்குமதி மீதான செலவினமானது 2020 சனவரியுடன் ஒப்பிடுகையில் 7.0 சதவீதத்தினால் வீழ்ச்சியடைந்தது. தனிப்பட்ட பயன்பாட்டிற்கான ஊர்திகள் இறக்குமதியின் வீழ்ச்சியினால் தூண்டப்பட்டு “உணவல்லா நுகர்வுப் பொருட்கள்” இறக்குமதிகளில் 27.9 சதவீத வீழ்ச்சி இதற்குக் காரணமாக அமைந்தது. எனினும், “உணவல்லா நுகர்வுப் பொருட்கள் வகை” இல் செல்லிடத் தொலைபேசிகள், வீட்டுச்சாதனப் பொருட்கள் அதேபோன்ற சில வேறு பொருட்கள் மீதான இறக்குமதிச் செலவினத்தில் குறிப்பிடத்தக்க அதிகரிப்பொன்று பதிவாகியது. அதேவேளை, சீனி, தேங்காய் எண்ணெய் இறக்குமதிகள் மீதான செலவினத்தில் குறிப்பிடத்தக்க அதிகரிப்பொன்றின் மூலம் முன்னிலை வகித்து நுகர்வுப் பொருட்கள் இறக்குமதிகளின் “உணவு மற்றும் குடிபானங்கள்” வகை 24.6 சதவீதத்தினால் அதிகரித்தது. பருப்பு வகை மற்றும் மிளகாய் இறக்குமதிகளும் பாரிய அதிகரிப்பொன்றினைப் பதிவுசெய்த அதேவேளை அநேகமான ஏனைய உணவுகள் மற்றும் குடிபானங்கள் மீதான இறக்குமதிச் செலவினம் 2020 சனவரியினைவிட குறைவாகக் காணப்பட்டது.

**இடைநிலைப் பொருட்கள்:** இடைநிலைப் பொருட்கள் இறக்குமதி மீதான செலவினம், புடவைகள் மற்றும் புடவைப் பொருட்கள் மீதான செலவினத்தில் 21.4 சதவீத வீழ்ச்சியினால் தூண்டப்பட்டு ஒரு வருடத்திற்கு முன்னர் இருந்ததுடன் ஒப்பிடுகையில் 2021 சனவரியில் 2.1 சதவீதத்தினால் வீழ்ச்சியடைந்தது. எரிபொருள் இறக்குமதிகள் மீதான செலவினமானது மசகெண்ணெய் மற்றும் சுத்திகரிக்கப்பட்ட பெற்றோலியம் இரண்டினதும் சராசரி அலகு விலைகள் வீழ்ச்சியடைந்த போதிலும், அவற்றின் இறக்குமதி செய்யப்பட்ட அளவுகள் அதிகரித்தமையினால் 2020 பெப்புருவரியிலிருந்து முதற்தடவையாக ஆண்டிற்கு ஆண்டு அடிப்படையில் 2021 சனவரியில் அதிகரித்தது. மசகெண்ணெயின் சராசரி இறக்குமதி விலையானது 2020 சனவரியின் பீப்பாயொன்றுக்கு ஐ.அ.டொலர் 70.44 உடன் ஒப்பிடுகையில் 2021 சனவரியில் பீப்பாயொன்றுக்கு ஐ.அ.டொலர் 57.65 ஆக இருந்தது. அதிகரிப்பொன்றினைப் பதிவுசெய்த இடைநிலைப் பொருட்களாக அடிப்படை உலோகங்கள் (பிரதானமாக இரும்பு, உருக்கு, செம்பு மற்றும் பொருட்கள்), ஊர்திகள் மற்றும் இயந்திரப் பாகங்கள், பிளாத்திக்கு அத்துடன் ஆரம்ப வடிவத்திலான பொருட்கள், சில இரசாயன உற்பத்திகள், கோதுமை, வேளாண்மை உள்ளீடுகள் (விதைகள் மற்றும் நாற்றுக்கள் மற்றும் விலங்குத்தீன்) அத்துடன் முதனிலை வடிவத்திலான இறப்பர் ஆகியவற்றை உள்ளடக்குகின்றது. எனினும், கடதாசி மற்றும் கடதாசி அட்டை அத்துடன் அதன் பொருட்கள், வளமாக்கி, சோளம், வைரங்கள் மற்றும் அரும் உலோகங்கள், உணவுத் தயாரிப்புக்கள், கனிம உற்பத்திகள் போன்றன உள்ளடங்கலாக பல வகையான இடைநிலைப் பொருட்கள் வீழ்ச்சியொன்றினைக் காண்பித்தன.

**முதலீட்டுப் பொருட்கள்:** முதலீட்டுப் பொருட்களின் இறக்குமதிகள் 2020 சனவரியின் ஒப்பிடுகையில் 2021 சனவரியில் 22.9 சதவீதத்தினால் வீழ்ச்சியடைந்தன. மூன்று முக்கிய முதலீட்டுப் பொருள் வகைகளின் கீழும் அதாவது இயந்திரங்கள் மற்றும் உபகரணங்கள், கட்டடப் பொருட்கள், போக்குவரத்துச் சாதனங்கள் ஆகியவற்றின் கீழ் அட்டவணைப்படுத்தப்பட்ட அநேகமாக அனைத்து வகையான பொருட்களும் வீழ்ச்சியினைப் பதிவுசெய்தன. கடத்தல் கருவிகள், கணனிகள், மற்றும் உழவு இயந்திரங்கள் தொடர்பில் இறக்குமதிச் செலவினத்தில் சில அதிகரிப்புக்கள் அவதானிக்கப்பட்டன.

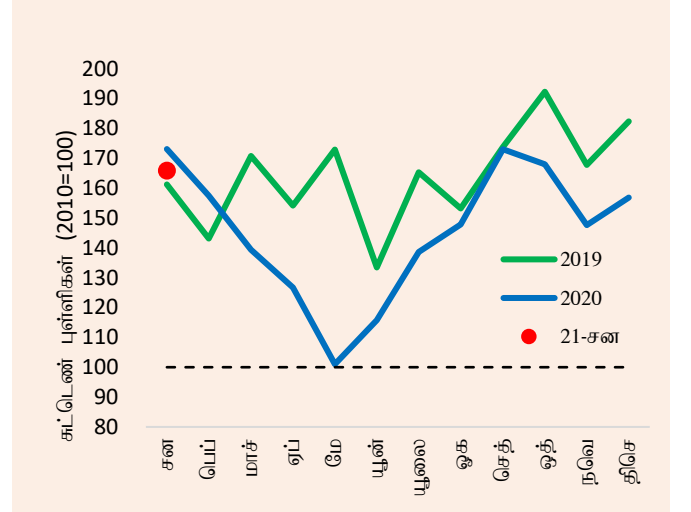
**இறக்குமதி அளவுச் சுட்டெண்கள்:** இறக்குமதி அளவுச் சுட்டெண்ணும் அலகுப் பெறுமதிச் சுட்டெண்ணும் 2020 சனவரியில் ஆண்டிற்கு ஆண்டு அடிப்படையில் முறையே 4.2 சதவீதத்தினாலும் 4.3 சதவீதத்தினாலும் வீழ்ச்சியடைந்தன. இது குறைவான இறக்குமதி அளவுகளினதும் விலைகளினதும் ஒன்றிணைந்த தாக்கத்தின் மூலம் இறக்குமதிச் செலவினத்தில் வீழ்ச்சி ஏற்பட்டது என்பதனை குறித்துக்காட்டுகின்றது.

வரைபடம் 6: மாதாந்த இறக்குமதிச் செயலாற்றம்



மூலங்கள்: இலங்கைச் சுங்கம், இலங்கை மத்திய வங்கி

வரைபடம் 7: மாதாந்த இறக்குமதி அளவுச் சுட்டெண்



மூலம்: இலங்கை மத்திய வங்கி

அட்டவணை 3: வணிகப்பொருட்கள் இறக்குமதிகள் மீதான செலவினம்(அ)

வகை	சன-திசெ 2019 (ஐ.அ.டொ. மில்)	சன-திசெ 2020 (ஐ.அ.டொ. மில்)	மாற்றம் (%)	சனவரி 2020 (ஐ.அ.டொ. மில்)	சனவரி 2021 (ஐ.அ.டொ. மில்)	மாற்றம் (%)
<b>1. நுகர்வுப் பொருட்கள்</b>	<b>3,956.5</b>	<b>3,401.7</b>	<b>-14.0</b>	<b>371.8</b>	<b>345.6</b>	<b>-7.0</b>
உணவு மற்றும் குடிவகைகள்	1,426.9	1,554.4	8.9	147.5	183.8	24.6
தானியங்கள் மற்றும் ஆலையிடும் கைத்தொழில் உற்பத்திகள்	36.1	33.6	-7.1	5.4	3.8	-30.1
பால் உற்பத்திகள்	311.9	333.8	7.0	36.3	23.1	-36.2
காய்கறிகள்	310.0	352.9	13.8	35.9	40.5	12.7
கடலுணவு	214.6	188.6	-12.1	17.2	12.1	-29.4
சீனி மற்றும் சிற்றூண்டிகள்	201.2	277.1	37.7	20.0	57.5	186.9
வாசனைத்திரவியங்கள்	115.4	126.9	9.9	10.3	12.6	21.4
ஏனைய உணவு மற்றும் குடிபானங்கள்	237.7	241.6	1.6	22.4	34.3	53.0
<b>உணவல்லா நுகர்வுப் பொருட்கள்</b>	<b>2,529.6</b>	<b>1,847.3</b>	<b>-27.0</b>	<b>224.2</b>	<b>161.8</b>	<b>-27.9</b>
தனியாள் ஊர்திகள்	815.7	282.9	-65.3	63.3	0.5	-99.2
மருந்து மற்றும் மருந்தாக்கல் பொருட்கள்	552.6	595.5	7.8	48.8	44.8	-8.2
வீட்டுச்சாதனப் பொருட்கள்	206.6	174.2	-15.7	20.0	21.9	9.6
புடவை மற்றும் ஆடைப்பொருட்கள்	275.1	200.7	-27.1	30.2	18.5	-38.7
தொலைத்தொடர்பூட்டல் சாதனங்கள்	247.2	268.4	8.6	23.3	38.4	64.5
வீட்டுச் சாதனம் மற்றும் தளபாடங்கள்	171.9	146.9	-14.5	17.8	15.6	-12.1
ஏனைய உணவல்லா நுகரக்கூடியவைகள்	260.5	178.7	-31.4	20.7	22.0	5.9
<b>2. இடைநிலைப் பொருட்கள்</b>	<b>11,369.6</b>	<b>9,076.5</b>	<b>-20.2</b>	<b>934.5</b>	<b>915.0</b>	<b>-2.1</b>
எரிபொருள்	3,891.6	2,542.6	-34.7	291.9	309.8	6.2
இதில் மசகெண்ணெய்	970.7	583.0	-39.9	46.9	82.2	75.3
சுத்திகரிக்கப்பட்ட பெற்றோலியம்	2,706.4	1,742.2	-35.6	207.2	196.5	-5.1

நிலக்கரி	214.6	217.3	1.3	37.8	31.1	-17.6
வைரங்கள் மற்றும் அருங்கற்கள், உலோகங்கள்	201.4	117.2	-41.8	13.9	11.0	-20.8
புடவைகள் மற்றும் ஆடைப்பொருட்கள்	2,909.4	2,335.1	-19.7	300.8	236.5	-21.4
தாள் மற்றும் அட்டை மற்றும் அதன் பொருட்கள்	457.3	383.1	-16.2	38.1	31.3	-18.0
வேளாண்மை உள்ளீடுகள்	187.9	200.8	6.9	20.7	23.2	12.1
கோதுமை மற்றும் சோளம்	346.4	384.4	11.0	8.9	6.9	-22.9
அடிப்படை உலோகங்கள்	562.8	460.3	-18.2	25.2	38.7	53.7
பிளாத்திக்கு மற்றும் அவற்றின் பொருட்கள்	612.9	540.2	-11.9	49.7	59.3	19.4
இரசாயன உற்பத்திகள்	831.5	831.5	0.0	74.1	88.1	18.9
வளமாக்கி	221.4	258.9	16.9	6.0	4.7	-20.9
இறப்பர் மற்றும் அதன் பொருட்கள்	238.9	218.7	-8.5	22.6	26.1	15.3
கனிம உற்பத்திகள்	243.3	168.9	-30.6	12.8	12.3	-3.9
ஏனைய இடைநிலைப் பொருட்கள்	664.8	634.9	-4.5	69.9	67.1	-4.0
<b>3. முதலீட்டுப் பொருட்கள்</b>	<b>4,602.6</b>	<b>3,563.2</b>	<b>-22.6</b>	<b>428.2</b>	<b>330.1</b>	<b>-22.9</b>
பொறி மற்றும் கருவிகள்	2,489.7	2,176.1	-12.6	258.7	216.6	-16.2
கட்டடப் பொருட்கள்	1,508.7	1,035.6	-31.4	119.3	87.7	-26.5
போக்குவரத்துச் சாதனங்கள்	596.6	348.3	-41.6	49.9	25.5	-48.8
ஏனைய முதலீட்டுப்பொருட்கள்	7.6	3.2	-57.8	0.4	0.2	-52.9
<b>4. வகைப்படுத்தப்படாத இறக்குமதிகள்</b>	<b>8.3</b>	<b>14.0</b>	<b>68.8</b>	<b>0.9</b>	<b>1.0</b>	<b>13.2</b>
<b>மொத்த இறக்குமதிகள்</b>	<b>19,937.1</b>	<b>16,055.4</b>	<b>-19.5</b>	<b>1,735.3</b>	<b>1,591.6</b>	<b>-8.3</b>
<b>ளிபொருள் அல்லாத இறக்குமதிகள்</b>	<b>16,045.4</b>	<b>13,512.8</b>	<b>-15.8</b>	<b>1,443.5</b>	<b>1,281.7</b>	<b>-11.2</b>

(அ) தற்காலிகமானவை

(ஆ) பருப்பு வகை, வெங்காயம், உருளைக்கிழங்கு, அவரை வகை மற்றும் பிற காய்கறிகளை உள்ளடக்குகின்றது

**மூலங்கள்:** இலங்கைச் சுங்கம், இலங்கை பெற்றோலியக் கூட்டுத்தாபனம், லங்கா ஐஓசி பிஎல்சி, இலங்கை மத்திய வங்கி

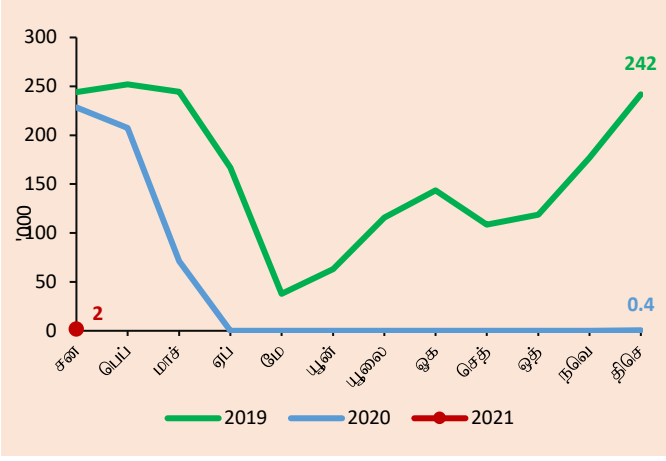
### நடைமுறைக் கணக்கிற்கான ஏனைய முக்கிய உட்பாய்ச்சல்கள்

சர்வதேச சுற்றுலாப் பயணிகளுக்கு நாட்டின் எல்லைகள் திறக்கப்பட்டதுடன் சுற்றுலாப் பயணி வருகைகள் 2021 சனவரியில் படிப்படியாக அதிகரித்தன. அதற்கமைய 2020 திசம்பரின் 393 வருகைகளுடன் ஒப்பிடுகையில் 2021 சனவரியில் 1,682 வருகைகள் பதிவாகின. எனினும், 2020 சனவரியில் பதிவாகிய 228,434 வருகைகளைவிட 2021 சனவரியில் வருகைகள் 99.3 சதவீதம் குறைவானதாகும். வருகைகள் பதிவாகிய பாரிய மூல நாடுகளாக உக்கிரேன், பெலாரஸ் மற்றும் சீனா என்பன காணப்பட்டன. அதற்கமைய, சுற்றுலாப் பயணி வருகைகளின் அடிப்படையில் மதிப்பிடப்படுகின்ற சுற்றுலாவிலிருந்தான வருவாய்கள் 2020 சனவரியின் ஐ.அ.டொலர் 431 மில்லியனுடன் ஒப்பிடுகையில் 2021 சனவரியில் ஐ.அ.டொலர் 3 மில்லியனாகவிருந்தது.

தொழிலாளர் பணவனுப்பல்கள் 2021 சனவரியில் ஆரோக்கியமான வளர்ச்சியொன்றினைப் பதிவுசெய்தன தொழிலாளர் பணவனுப்பல்கள், 2020 சனவரியில் பதிவாகிய ஐ.அ.டொலர் 581 மில்லியனிலிருந்து ஆண்டிற்கு ஆண்டு அடிப்படையில் ஐ.அ.டொலர் 675 மில்லியனுக்கு 16.3 சதவீதத்தினால் அதிகரித்தது.

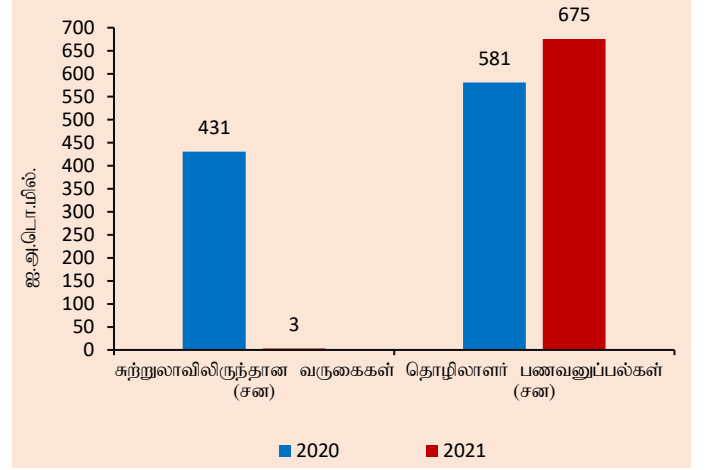


**வரைபடம் 8: மாதாந்த சுற்றுலாப்பயணிகள் வருகைகள்**



**மூலம்:** இலங்கை சுற்றுலா அபிவிருத்தி

**வரைபடம் 9: சுற்றுலா மற்றும் தொழிலாளர் பணவனுப்பல்கள்**



**மூலங்கள்:** இலங்கை சுற்றுலா அபிவிருத்தி அதிகார சபை, உரிமம்பெற்ற வர்த்தக வங்கிகள், இலங்கை மத்திய வங்கி

### நிதியியல் பாய்ச்சல்கள்

அரசாங்கப் பிணையங்கள் சந்தையில் வெளிநாட்டு முதலீடு, 2021 சனவரியில் சிறிதளவான தேறிய உட்பாய்ச்சலொன்றினைப் பதிவுசெய்தது. மாதகாலப்பகுதியில் தேறிய உட்பாய்ச்சல் ஐ.அ.டொலர் 3 மில்லியன் தொகையாகவிருந்தது. ரூபாய் பெயர்குறிக்கப்பட்ட அரசு பிணையங்கள் சந்தையில் வெளிநாட்டு முதலீட்டின் மொத்த வெளிநின்ற கூட்டுத்தொகை 2021 சனவரி இறுதியளவில் ஐ.அ.டொலர் 38 மில்லியனாக குறைவாகக் காணப்பட்டது.

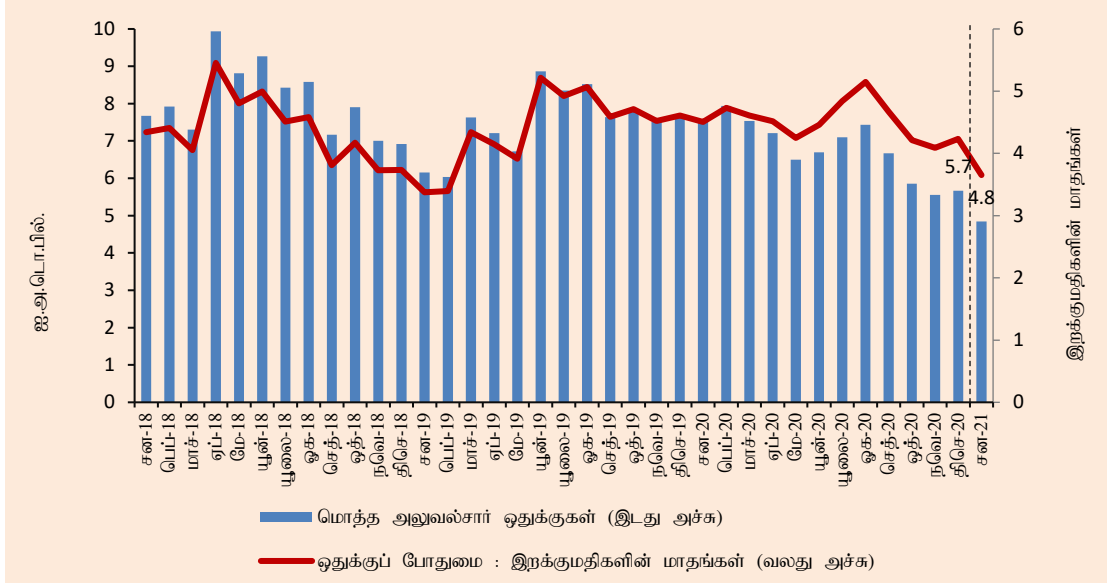
2021 சனவரி மாதகாலப்பகுதியில் கொழும்பு பங்குப் பரிவர்த்தனையின் இரண்டாந்தரச் சந்தையிலிருந்து ஐ.அ.டொலர் 44 மில்லியன் கொண்ட தேறிய வெளிப்பாய்ச்சல்கள் பதிவாகின.

அதேவேளை, அரசாங்கத்திற்கான நீண்டகாலக் கடன்கள், 2021 சனவரியில் ஐ.அ.டொலர் 156 மில்லியன் கொண்ட தேறிய வெளிப்பாய்ச்சலொன்றினைப் பதிவுசெய்தது. அரசாங்கத்திற்கான மொத்த உட்பாய்ச்சல்கள், 2020 சனவரியின் ஐ.அ.டொலர் 143 மில்லியனுடன் ஒப்பிடுகையில் 2021 சனவரியில் ஐ.அ.டொலர் 55 மில்லியன் தொகையாக இருந்தது.

### பன்னாட்டு ஒதுக்குகள்

2021 சனவரி இறுதியில் மொத்த அலுவல்சார் ஒதுக்குகள் ஐ.அ.டொலர் 4.8 பில்லியனாகவிருந்தது. இத்தொகை 3.7 மாத இறக்குமதிகளுக்குச் சமமானதாகும். மொத்த அலுவல்சார் ஒதுக்குகளையும் வங்கித்தொழில் துறையின் வெளிநாட்டுச் சொத்துக்களையும் உள்ளடக்குகின்ற மொத்த வெளிநாட்டுச் சொத்துக்கள் 2021 சனவரி இறுதியில் ஐ.அ.டொலர் 7.6 பில்லியனாக விளங்கி 5.7 மாதங்களைக் கொண்ட இறக்குமதிகளுக்கு போதுமானதாகவிருந்தது.

வரைபடம் 10: மொத்த அலுவல்சார் ஒதுக்குகள் மற்றும் ஒதுக்குப் போதுமை

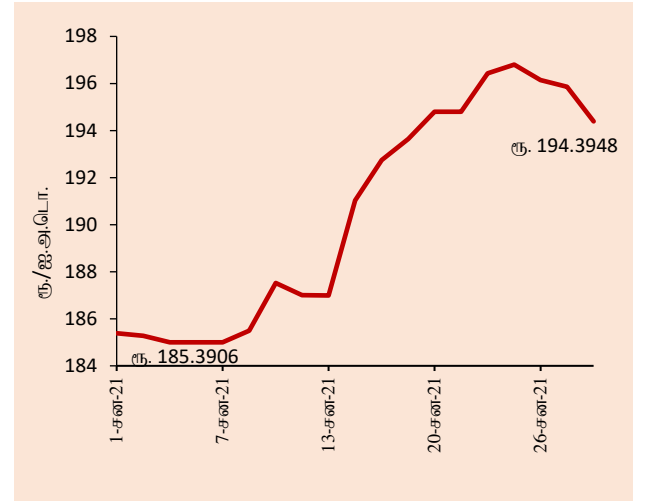
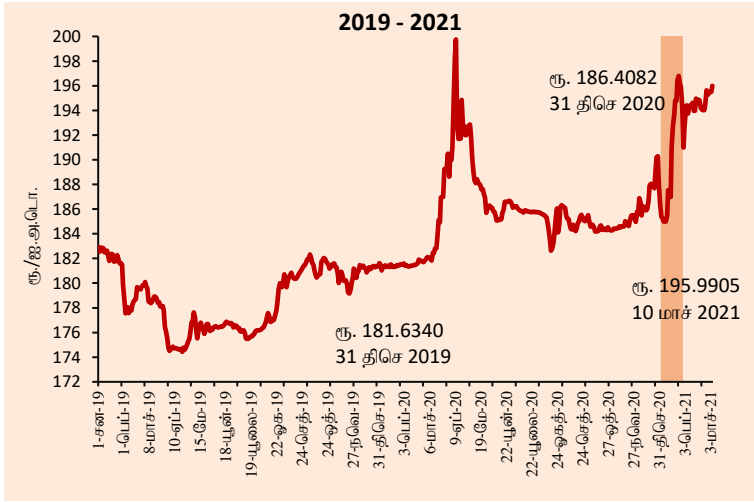


மூலம்: இலங்கை மத்திய வங்கி

### செலாவணி வீத அசைவுகள்

இலங்கை ரூபா மீது 2021 சனவரி காலப்பகுதியில் குறிப்பிடத்தக்க தேய்மான அழுத்தமொன்று அவதானிக்கப்பட்டது. எனினும், வெளிநாட்டுச் செலாவணியின் வாடிக்கையாளர் எதிர்நோக்கிய ஒப்பந்தங்களின் தற்காலிக இடைநிறுத்தம் விதிக்கப்பட்டதன் மூலம் ஒட்டுமொத்த ரூபாய்த் தேய்வு 2021 சனவரியில் ஐ.அ.டொலருக்கெதிராக 4.1 சதவீதத்திற்கு மட்டுப்படுத்தப்பட்டிருந்தது. மேலும், வெளிநாட்டுச் செலாவணியினை வழங்கல் செய்தல் அத்துடன் உள்நாட்டு வர்த்தக வங்கிகளுடனான விற்பனை/ கொள்வனவு பரஸ்பர பரிமாற்றல் ஒப்பந்தம் என்பன ஊடாக உள்நாட்டு வெளிநாட்டுச் செலாவணி சந்தையில் மத்திய வங்கியின் முனைப்பான தலையீடு சந்தையில் வெளிநாட்டுச் செலாவணித் திரவத்தன்மையினை அதிகரிப்பதற்குப் பங்களித்தது. மத்திய வங்கியானது தேறிய அடிப்படையில் உள்நாட்டு வெளிநாட்டுச் செலாவணிச் சந்தைக்கு 2021 சனவரியில் ஐ.அ.டொலர் 72 மில்லியனை வழங்கியது. ஒட்டுமொத்தமாக மாச்சு 10 வரை 2021இல் ஐ.அ.டொலருக்கெதிராக ரூபா 4.9 சதவீதம் கொண்ட தேய்வொன்றினைப் பதிவுசெய்துள்ளது. அதேவேளை, குறுக்கு நாணய அசைவுகளைப் பிரதிபலித்து அதேகாலப்பகுதியில் யூரோ, ஸ்ரேலிங் பவுண்ட், அவுஸ்திரேலிய டொலர் மற்றும் இந்திய ரூபா என்பவற்றுக்கெதிராக இலங்கை ரூபா தேய்வடைந்த அதேவேளை யப்பானிய யென்னுக்கெதிராக உயர்வடைந்தது.

வரைபடம் 11: ஐக்கிய அமெரிக்க டொலரிந்கெதிராக இலங்கை ரூபாவின் அசைவு



மூலம்: இலங்கை மத்திய வங்கி

மூலம்: இலங்கை மத்திய வங்கி

அட்டவணை 4: தெரிவுசெய்யப்பட்ட நாணயங்களுக்கெதிராக இலங்கை ரூபாவின் அசைவு

நாணயம்	2019	2020	(2021 மார்ச் 10 வரை) உயர்வு (+)/ தேய்வு (-)
ஐ.அ.டொலர்	+0.6%	-2.6%	-4.9%
யூரோ	+2.6%	-11.2%	-1.5%
பவுண் ஸ்டீரலிங்	-2.8%	-6.2%	-6.4%
யப்பானிய யென்	-1.0%	-7.5%	+0.3%
அவுஸ்திரேலிய டொலர்	+1.3%	-11.4%	-4.6%
இந்தியன் ரூபா	+2.6%	0.0%	-5.3%

மூலம்: இலங்கை மத்திய வங்கி