



නිකුත් කළේ ආර්ථික පර්යේෂණ දෙපාර්තමේන්තුව

දිනය 2021 මාර්තු 11

විදේශීය අංශයේ ක්‍රියාකාරීත්වය - 2021 ජනවාරි

සමස්ත නිරීක්ෂණ

ප්‍රධාන වශයෙන් වෙළඳ හිඟය අඩු වීම සහ සේවා නියුක්තිකයන්ගේ ප්‍රේෂණවල සැලකිය යුතු වැඩිවීම හේතුවෙන් ශ්‍රී ලංකාවේ විදේශීය අංශය 2021 ජනවාරි මාසයේ දී අංශ ගණනාවක් ඔස්සේ නවදුරටත් යථා තත්ත්වයට පත් විය. 2020 ජනවාරි මාසයට සාපේක්ෂව 2021 ජනවාරි මාසයේදී වෙළඳ ගිණුමේ හිඟය අඩුවීම, වෙළඳ භාණ්ඩ අපනයනයන්හි පහළ වැටීම අභිබවා වෙළඳ භාණ්ඩ ආනයන පහළ වැටීමේ ප්‍රතිඵලයකි. මේ අතර, විදේශීය ජංගම ගිණුම ශක්තිමත් කරමින් සේවා නියුක්තිකයන්ගේ ප්‍රේෂණ 2021 ජනවාරි මාසයේදී සැලකිය යුතු වර්ධනයක් වාර්තා කළේ ය. මූල්‍ය ගිණුම සැලකීමේදී, 2021 ජනවාරි මාසයේ දී රාජ්‍ය සුරැකුම්පත් වෙළඳපොළෙහි විදේශීය ආයෝජන සුළු ලැබීමක් වාර්තා වූ අතර, කොළඹ කොටස් වෙළඳපොළ වෙතින් ශුද්ධ ගෙවීම් වාර්තා විය. 2021 ජනවාරි මාසයේ දී ශ්‍රී ලංකා රුපියල අවප්‍රමාණය වීමේ පීඩනයකට ලක් වුව ද, මහ බැංකුව විසින් ගනු ලැබූ ක්‍රියාමාර්ග සහ රජය විසින් අත්‍යවශ්‍ය නොවන ආනයන සඳහා වන සීමාවන් අඛණ්ඩව පවත්වාගෙන යෑම මෙම පීඩනය පාලනය කිරීමට උපකාරී විය.

සංඛ්‍යා සටහන 1: විදේශීය අංශයේ ක්‍රියාකාරීත්වයෙහි සාරාංශය (අ)

කාණ්ඩය	2020 එ.ජ.ඩො. මිලියන	වෙනස 2020/2019 (%)	2020 ජන. එ.ජ.ඩො. මිලියන	2021 ජන. එ.ජ.ඩො. මිලියන	වෙනස (%)
වෙළඳ භාණ්ඩ අපනයන	10,077	-15.6	1,005	924	-8.0
වෙළඳ භාණ්ඩ ආනයන	16,055	-19.5	1,735	1,592	-8.3
වෙළඳ ශේෂය	-5,978		-730	-667	
සංචාරක ඉපයීම්	957 (අ)	-73.5	431 (අ)	3 (අ)	-99.3
විදේශ සේවා නියුක්තිකයින්ගේ ප්‍රේෂණ	7,104	5.8	581	675	16.3
කොළඹ කොටස් වෙළඳපොළ වෙත වූ ලැබීම් (ශුද්ධ) (අ)	-225		-16	-44	
රාජ්‍ය අංශයේ ලැබීම් (දළ)	2,002		143	55	
භාණ්ඩාගාර බිඳපත් සහ බැඳුම්කර (දළ)	120		59	3	
දිගුකාලීන ණය (දළ)	1,882		84	52	
ජාත්‍යන්තර ස්වෛරීත්ව බැඳුම්කර (දළ)	-		-	-	
විදේශ සෘජු ආයෝජන (දළ) (ඉ)	548				
සමස්ත ශේෂය	-2,328		105	-690	

මූලාශ්‍ර: ශ්‍රී ලංකා රේගුව, ශ්‍රී ලංකා සංචාරක සංවර්ධන අධිකාරිය, කොළඹ කොටස් වෙළඳපොළ, ශ්‍රී ලංකා ආයෝජන මණ්ඩලය, ශ්‍රී ලංකා මහ බැංකුව

(අ) තාවකාලික
 (ආ) ශ්‍රී ලංකා සංචාරක සංවර්ධන අධිකාරිය විසින් 2020 වර්ෂය සඳහා එහි සමීක්ෂණ ප්‍රතිඵල නිකුත් කිරීමෙන් පසු මෙම තාවකාලික ඇස්තමේන්තු සංශෝධනය විය හැකිය.
 (ඇ) ශ්‍රී ලංකා සංචාරක සංවර්ධන අධිකාරිය විසින් 2021 වර්ෂය සඳහා එහි සමීක්ෂණ ප්‍රතිඵල නිකුත් කිරීමෙන් පසු මෙම තාවකාලික ඇස්තමේන්තු සංශෝධනය විය හැකිය.
 (ඈ) ප්‍රාථමික සහ ද්විතීයික ගනුදෙනු ඇතුළත් වේ.
 (ඉ) 2020 වසර සඳහා දත්ත පවතිනුයේ පළමු මාස නවය සඳහා වන අතර, ශ්‍රී ලංකා ආයෝජන මණ්ඩලය විසින් වාර්තා කළ පරිදි සෘජු ආයෝජන සමාගම් වෙත වූ විදේශීය ණය සහ කොටස් වෙළඳපොළ වෙත වූ ශුද්ධ සෘජු ආයෝජන ඇතුළත් වේ.

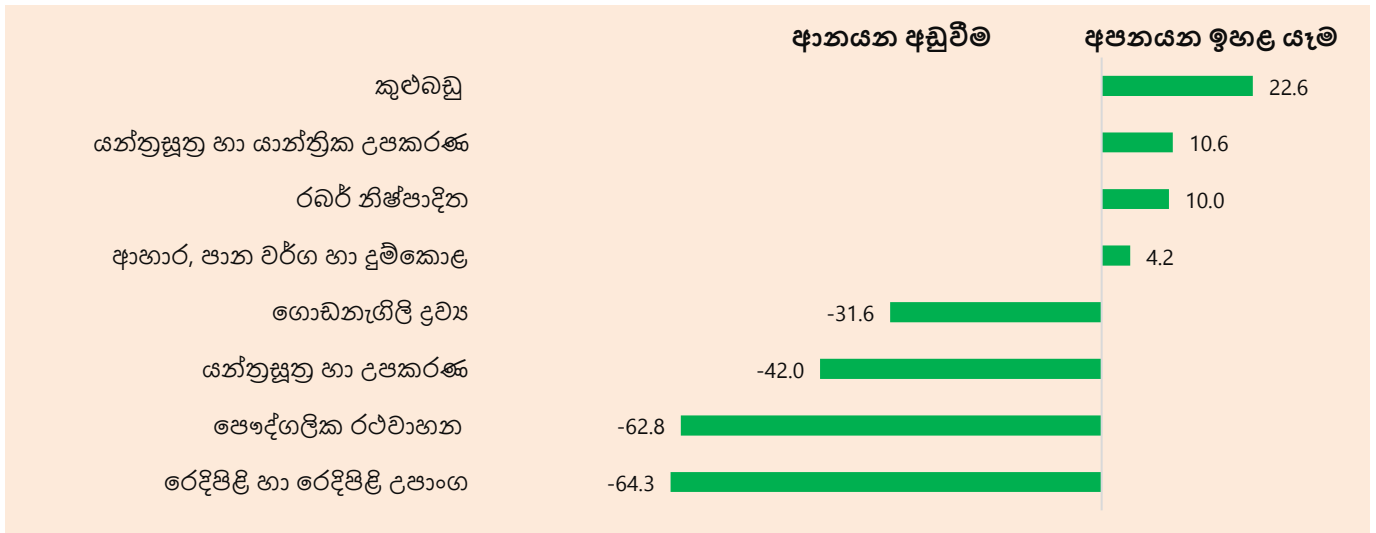
ශ්‍රී ලංකා මහ බැංකුව විසින් වෙළඳ භාණ්ඩ ක්‍රියාකාරීත්වය පිළිබඳව වැඩිදුර තොරතුරු ඇතුළත් 'මාසික වෙළඳ විවරණිකාව' ප්‍රකාශයට පත් කරනු ලබන අතර එය ශ්‍රී ලංකා මහ බැංකුවේ වෙබ් අඩවියෙන් ලබා ගත හැකිය.
 සංඛ්‍යාති > ආර්ථික දර්ශක > මාසික වෙළඳ විවරණිකාව (<https://www.cbsl.gov.lk/si/node/6181>).

වෙළඳ ශේෂය සහ වෙළඳ මිල අනුපාතය

වෙළඳ ශේෂය: 2020 වසරේ ජනවාරි මාසයේ දී වාර්තා වූ එ.ජ.ඩොලර් මිලියන 730ක් වූ වෙළඳ හිඟය 2021 වසරේ ජනවාරි මාසයේ දී එ.ජ.ඩොලර් මිලියන 667ක් දක්වා එ.ජ.ඩොලර් මිලියන 63කින් අඩුවූ අතර, මේ සඳහා අපනයන ආදායම පහත වැටීම අභිබවා ආනයන වියදම පහත වැටීම හේතු විය. 2020 වසරේ දෙසැම්බර් මාසයේ දී වෙළඳ හිඟය එ. ජ. ඩොලර් මිලියන 562ක් විය.

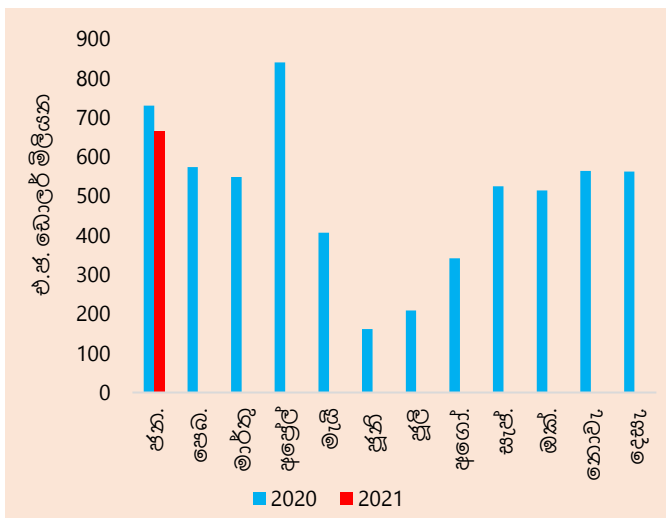
වෙළඳ මිල අනුපාතය: අපනයන හා ආනයන මිල ගණන් අතර අනුපාතය දැක්වෙන වෙළඳ මිල අනුපාතය, 2020 වසරේ ජනවාරි මාසයට සාපේක්ෂව 2021 වසරේ ජනවාරි මාසයේ දී සියයට 7.0කින් ඉහළ ගිය අතර, මේ සඳහා 2020 වසරේ ජනවාරි මාසයට සාපේක්ෂව ඉහළ අපනයන මිල ගණන් සහ අඩු ආනයන මිල ගණන් වාර්තා වීම හේතු විය.

රූප සටහන 1: 2021 වසරේ ජනවාරි මාසයේ දී වෙළඳ හිඟය වාර්ෂික ලක්ෂ්‍යමය වශයෙන් අඩු වීම සඳහා දායක වූ ප්‍රධාන අයිතම (එ.ජ. ඩොලර් මිලියන)

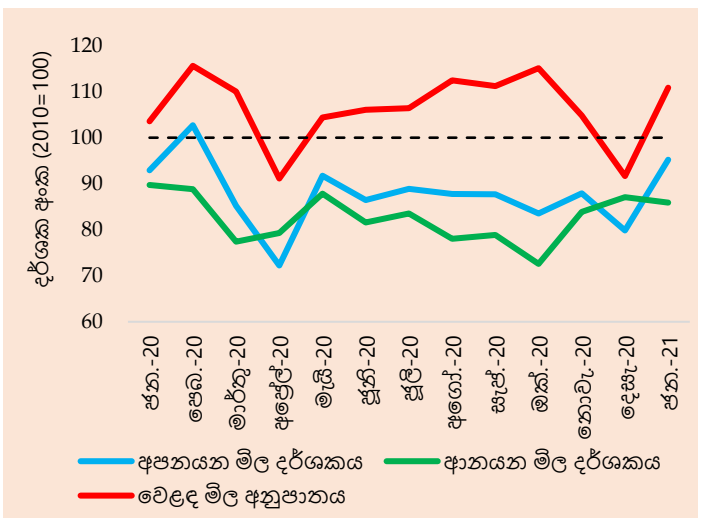


මූලාශ්‍රය: ශ්‍රී ලංකා රේගුව, ශ්‍රී ලංකා මහ බැංකුව

රූප සටහන 2: මාසික වෙළඳ හිඟය (2020 -2021)



රූප සටහන 3: වෙළඳ මිල අනුපාතය (2020-2021)



වෙළඳ භාණ්ඩ අපනයන ක්‍රියාකාරීත්වය

සමස්ත අපනයන: 2021 වසරේ ජනවාරි මාසයේ දී වෙළඳ භාණ්ඩ අපනයන ආදායම 2020 වසරේ ජනවාරි මාසයට සාපේක්ෂව සියයට 8.0කින් අඩුවිය. වෙළඳ භාණ්ඩ අපනයන ආදායම 2020 වසරේ ජනවාරි මාසයේ දී වාර්තා වූ එ.ජ.ඩොලර් මිලියන 1,005ට සහ 2020 වසරේ දෙසැම්බර් මාසයේ දී වාර්තා වූ එ.ජ.ඩොලර් මිලියන 964ට සාපේක්ෂව 2021 වසරේ ජනවාරි මාසයේ දී එ.ජ.ඩොලර් මිලියන 924ක් ලෙස වාර්තා විය.

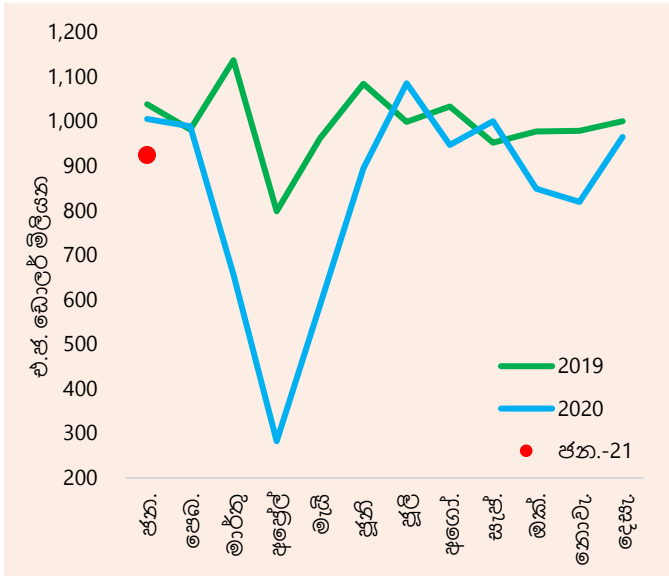
කාර්මික අපනයන: 2021 වසරේ ජනවාරි මාසයේ දී කාර්මික අපනයන ආදායම පෙර වසරේ අනුරූප මාසයට සාපේක්ෂව සියයට 11.4කින් පහත වැටුණු අතර, මේ සඳහා ප්‍රධාන වශයෙන් රෙදිපිළි හා ඇඟලුම් අපනයන සියයට 10.8කින් පහත වැටීම සහ බනිප් තෙල් නිෂ්පාදිත අපනයන සියයට 58.5කින් පහත වැටීම හේතු විය. සියලුම ප්‍රධාන ගමනාන්ත වෙත වූ ඇඟලුම් අපනයන පහත වැටුණි. නැව් හා ගුවන් යානා සඳහා භාවිත කරන ඉන්ධන සහ වෙනත් බනිප් තෙල් නිෂ්පාදිත ඇතුළත් බනිප් තෙල් නිෂ්පාදිත අපනයන ආදායම පහත වැටුණු අතර, මේ සඳහා සැපයුම් පරිමාව පහත වැටීම මෙන්ම මිල ගණන් පහත වැටීම ද හේතු විය. තවද, මැණික්, දියමන්ති හා ස්වර්ණාභරණ සහ බොහෝ කුඩා අපනයන අංශවල අපනයන ආදායම පහත වැටුණි. කෙසේ වෙතත්, රබර් නිෂ්පාදිත (ප්‍රධාන වශයෙන් ශල්‍ය හා වෙනත් අත්වැසුම් හා ටයර්); යන්ත්‍රසූත්‍ර හා යාන්ත්‍රික උපකරණ (ප්‍රධාන වශයෙන් විදුලි හා ඉලෙක්ට්‍රොනික් උපකරණ); ආහාර, පාන වර්ග හා දුම්කොළ (ප්‍රධාන වශයෙන් එළවළු, පළතුරු හා ධාන්‍ය සැකසුම්) අපනයන ආදායම සැලකිය යුතු ලෙස ඉහළ ගියේය.

කෘෂිකාර්මික අපනයන: 2021 වසරේ ජනවාරි මාසයේ දී කෘෂිකාර්මික අපනයන ආදායම වාර්ෂික ලක්ෂ්‍යමය පදනම මත සියයට 5.9කින් ඉහළ ගිය අතර, මේ සඳහා ප්‍රධාන වශයෙන් කුරුඳු, ගම්මිරිස් සහ කරාබුනැටි වැනි කුළුබඩු අපනයන ඉහළ යෑම හේතු විය. තේ අපනයන ආදායම සුළු වශයෙන් ඉහළ ගිය අතර, මේ සඳහා අපනයන මිල ගණන් ඉහළ යෑම හේතු වූ නමුත් තේ අපනයන පරිමාව අඩු විය. පොල් කෙඳි, ස්වභාවික රබර් සහ සකස් නොකළ දුම්කොළ අපනයන ආදායම ද සුළු වශයෙන් ඉහළ ගියේය. කෘෂිකාර්මික අපනයන යටතේ වර්ග කර ඇති වෙනත් බොහෝ කාණ්ඩවල අපනයන ආදායම පහත වැටුණි.

බනිප් අපනයන: 2020 වසරේ ජනවාරි මාසයට සාපේක්ෂව 2021 වසරේ ජනවාරි මාසයේ දී බනිප් අපනයන ආදායම ඉහළ ගිය අතර, ටයිටේනියම් හා සර්කෝනියම් ලෝපස්, ලෝබොර සහ වෙනත් අගනා ලෝහ අපනයන ඉහළ යෑම හේතු විය.

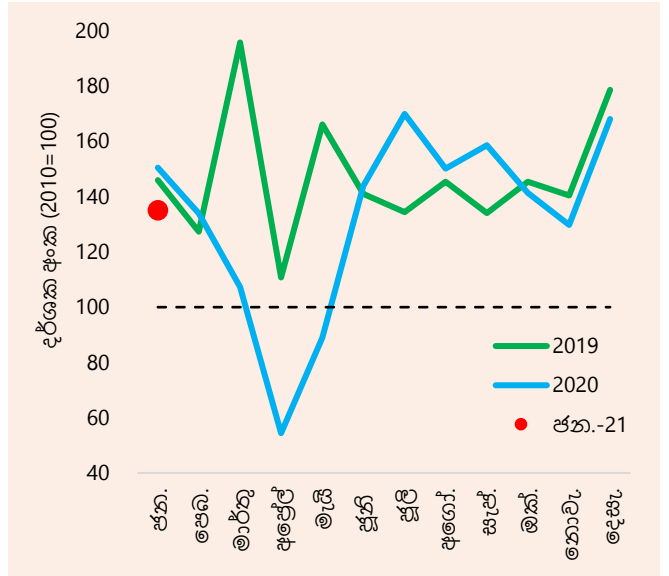
අපනයන දර්ශක: 2021 වසරේ ජනවාරි මාසයේ දී වාර්ෂික ලක්ෂ්‍යමය පදනම මත අපනයන පරිමා දර්ශකය සියයට 10.2කින් පහත වැටුණු අතර, ඒකක මිල දර්ශකය සියයට 2.5කින් ඉහළ ගියේය. මෙමගින් අපනයන ආදායම පහත වැටීම සඳහා අපනයන පරිමා පහළ යෑම හේතු වූ බව පිළිබිඹු වේ.

රූප සටහන 4: මාසික අපනයන ක්‍රියාකාරීත්වය



මූලයන්: ශ්‍රී ලංකා රේගුව, ශ්‍රී ලංකා මහ බැංකුව

රූප සටහන 5: මාසික අපනයන පරිමා දර්ශකය



මූලය: ශ්‍රී ලංකා මහ බැංකුව

සංඛ්‍යා සටහන 2: වෙළඳ භාණ්ඩ අපනයන ආදායම (අ)

කාණ්ඩය	ජන.- දෙසැ. 2019 (එ.ජ.ඩො. මිලියන)	ජන.- දෙසැ. 2020 (එ.ජ.ඩො. මිලියන)	වෙනස (%)	ජන. 2020 (එ.ජ.ඩො. මිලියන)	ජන. 2021 (එ.ජ.ඩො. මිලියන)	වෙනස (%)
1. කාර්මික අපනයන	9,426.3	7,701.7	-18.3	812.6	720.0	-11.4
ආහාර, පාන වර්ග හා දුම්කොළ	447.0	464.0	3.8	35.5	39.7	12.0
සත්ත්ව ආහාර	129.0	102.9	-20.2	8.7	12.0	37.9
රෙදිපිළි හා ඇඟලුම්	5,596.5	4,423.1	-21.0	474.0	423.0	-10.8
එයින්, ඇඟලුම්	5,205.5	3,939.2	-24.3	436.0	385.4	-11.6
රෙදිපිළි	284.3	259.5	-8.7	27.2	24.6	-9.5
අනෙකුත් නිම කළ රෙදිපිළි ද්‍රව්‍ය	106.7	224.4	110.3	10.8	12.9	19.8
රබර් නිෂ්පාදිත	866.1	786.1	-9.2	70.2	80.2	14.3
මැණික්, දියමන්ති හා ස්වර්ණාභරණ	305.7	211.2	-30.9	24.7	11.1	-54.9
යන්ත්‍රසූත්‍ර හා යාන්ත්‍රික උපකරණ	400.0	337.5	-15.6	30.5	41.1	34.8
ප්‍රවාහන උපකරණ	145.9	71.4	-51.0	7.2	6.8	-5.4
ඛනිජතෙල් නිෂ්පාදිත	521.1	373.6	-28.3	82.8	34.4	-58.5
රසායනික නිෂ්පාදිත	176.3	172.7	-2.0	15.2	17.1	12.8
දැව හා කඩදාසි නිෂ්පාදිත	129.4	99.3	-23.3	10.0	9.0	-10.1
මුද්‍රණ කාර්මාන්තය ආශ්‍රිත නිෂ්පාදිත	48.3	47.9	-0.8	4.8	0.9	-82.1
සම් භාණ්ඩ, සංචාරක භාණ්ඩ හා පාවහන්	102.9	53.9	-47.6	5.6	3.5	-37.2
ජ්ලාස්ටික් හා ඒ ආශ්‍රිත නිෂ්පාදිත	73.5	176.3	140.0	5.5	5.2	-5.0
මූල ලෝහ හා ඒ ආශ්‍රිත නිෂ්පාදිත	176.5	110.9	-37.2	12.8	10.1	-20.5
පිඟන්මැටි නිෂ්පාදිත	30.1	24.0	-20.2	2.1	2.7	29.2
වෙනත් කාර්මික අපනයන	278.1	247.0	-11.2	23.1	23.1	...
2. කෘෂිකාර්මික අපනයන	2,461.9	2,336.2	-5.1	188.7	199.9	5.9
තේ	1,346.4	1,240.9	-7.8	99.7	101.0	1.3
රබර්	24.2	30.1	24.4	2.7	3.9	45.4
පොල්	329.5	345.2	4.8	24.6	24.2	-1.6
කුළුබඩු	312.5	333.5	6.7	19.5	42.0	115.8
එළවළු	32.0	36.6	14.3	2.6	1.7	-37.2
සකස් නොකළ දුම්කොළ	34.7	25.5	-26.6	1.6	2.2	34.9
සුළු කෘෂිකාර්මික නිෂ්පාදිත	120.0	134.7	12.2	14.3	8.1	-43.8
මුහුදු ආහාර	262.5	189.8	-27.7	23.7	16.9	-28.5
3. ඛනිජ අපනයන	33.9	25.1	-25.9	2.0	3.5	70.9
4. වර්ග නොකළ අපනයන	17.9	14.1	-21.4	1.5	1.0	-37.9
මුළු අපනයන	11,940.0	10,077.1	-15.6	1,004.9	924.4	-8.0

(අ) තාවකාලික
... සැලකිය යුතු නොවේ.

මූලයන්: ශ්‍රී ලංකා රේගුව, ජාතික මැණික් හා ස්වර්ණාභරණ අධිකාරිය, ලංකා ඛනිජ තෙල් නීතිගත සංස්ථාව හා අනෙකුත් ඛනිජ තෙල් අපනයනකරුවන්, ශ්‍රී ලංකා මහ බැංකුව

වෙළඳ භාණ්ඩ ආනයන ක්‍රියාකාරීත්වය

සමස්ත ආනයන: 2020 වසරේ මාර්තු මාසයේ සිට දක්නට ලැබුණු වාර්ෂික ලක්ෂ්‍යමය පදනම මත ආනයන වියදම පහත වැටීමේ ප්‍රවණතාව අඛණ්ඩව පවත්වා ගනිමින් 2021 වසරේ ජනවාරි මාසයේ දී වෙළඳ භාණ්ඩ ආනයන වියදම සියයට 8.3කින් පහත වැටුණි. වෙළඳ භාණ්ඩ ආනයන වියදම 2020 වසරේ ජනවාරි මාසයේ පැවති එ.ජ. ඩොලර් මිලියන 1,735ට සාපේක්ෂව 2021 වසරේ ජනවාරි මාසයේ දී එ.ජ.ඩොලර් මිලියන 1,592ක් විය. මේ සඳහා අත්‍යවශ්‍ය නොවන ආනයන භාණ්ඩ මත රජය මගින් පනවනු ලැබූ සීමාකිරීම් ප්‍රධාන වශයෙන් හේතු විය.

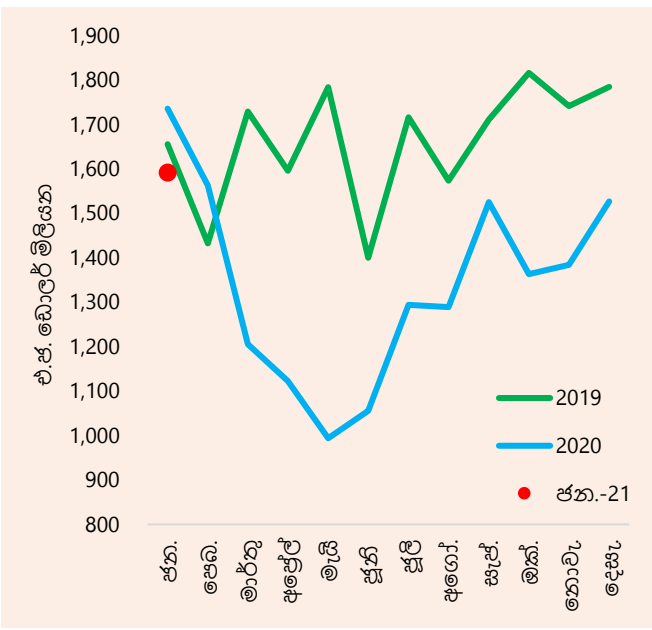
පාරිභෝගික භාණ්ඩ: 2020 වසරේ ජනවාරි මාසයට සාපේක්ෂව 2021 වසරේ ජනවාරි මාසයේ දී පාරිභෝගික භාණ්ඩ ආනයන වියදම සියයට 7.0 කින් පහත වැටුණු අතර, ප්‍රධාන වශයෙන් පෞද්ගලික ප්‍රයෝජන සඳහා වූ රථවාහන ආනයන වියදම පහත වැටීම හේතුවෙන් ආහාර නොවන පාරිභෝගික භාණ්ඩ ආනයන වියදම සියයට 27.9කින් පහත වැටීම මේ සඳහා හේතු විය. කෙසේ වෙතත්, ජංගම දුරකථන, ගෘහ උපකරණ මෙන්ම ආහාර නොවන පාරිභෝගික භාණ්ඩ යටතේ වර්ග කර ඇති බොහෝ උපකාණ්ඩවල ආනයන වියදම සැලකිය යුතු ලෙස ඉහළ ගියේය. මේ අතර, පාරිභෝගික භාණ්ඩ යටතේ වර්ගකර ඇති ආහාර හා පාන වර්ග ආනයන වියදම සියයට 24.6කින් ඉහළ ගිය අතර, මේ සඳහා සීනි සහ පොල්තෙල් ආනයන වියදම සැලකිය යුතු ලෙස ඉහළ යෑම ප්‍රධාන වශයෙන් හේතු විය. පරිපූ සහ මිරිස් ආනයන ද සැලකිය යුතු ලෙස ඉහළ ගිය අතර, 2020 වසරේ ජනවාරි මාසයට සාපේක්ෂව අනෙක් බොහෝ ආහාර හා පාන වර්ග ආනයන වියදම අඩු විය.

අන්තර් භාණ්ඩ: 2020 වසරේ ජනවාරි මාසයට සාපේක්ෂව 2021 වසරේ ජනවාරි මාසයේ දී අන්තර් භාණ්ඩ ආනයන වියදම සියයට 2.1කින් පහත වැටුණු අතර, මේ සඳහා රෙදිපිළි හා රෙදිපිළි උපාංග ආනයන වියදම සියයට 21.4කින් පහත වැටීම ප්‍රධාන වශයෙන් හේතු විය. 2020 වසරේ පෙබරවාරි මාසයට පසුව ප්‍රථම වරට 2021 වසරේ ජනවාරි මාසයේ දී ඉන්ධන ආනයන වියදම වාර්ෂික ලක්ෂ්‍යමය වශයෙන් ඉහළ ගිය අතර, බොර තෙල් සහ පිරිපහදු කල බනිජතෙල් ආනයන මිලෙහි සාමාන්‍යය පහළ ගිය ද, ආනයන පරිමා ඉහළ යෑම මේ සඳහා හේතු විය. බොරතෙල් බැරලයක් සඳහා ආනයන මිලෙහි සාමාන්‍යය 2020 වසරේ ජනවාරි මාසයේ දී දක්නට ලැබුණු එ.ජ. ඩොලර් 70.44ට සාපේක්ෂව 2021 වසරේ ජනවාරි මාසයේ දී එ.ජ. ඩොලර් 57.65ක් විය. ආනයන වියදම ඉහළ ගිය අන්තර් භාණ්ඩ අතරට මූල ලෝහ (ප්‍රධාන වශයෙන් යකඩ හා වානේ සහ තඹ හා ඒ ආශ්‍රිත උපාංග), රථවාහන සහ යන්ත්‍රසූත්‍ර කොටස්, ප්‍රාථමික ස්වරූපයේ ප්ලාස්ටික් හා ඒ ආශ්‍රිත නිෂ්පාදිත, ඇතැම් රසායනික නිෂ්පාදිත, තිරිඟු, කෘෂිකාර්මික යෙදවුම් (ඇට හා පැල සහ සත්ත්ව ආහාර) සහ ප්‍රාථමික ස්වරූපයේ රබර් ඇතුළත් වේ. කෙසේ වෙතත්, කඩදාසි හා ඝන කඩදාසි හා ඒ ආශ්‍රිත නිෂ්පාදිත, පොහොර, ඉරිඟු, දියමන්ති හා අගනා ලෝහ වර්ග, ආහාර සැකසුම්, සහ බනිජ නිෂ්පාදිත ඇතුළු බොහෝ අන්තර් භාණ්ඩ ආනයන අඩු වීමක් වාර්තා විය.

ආයෝජන භාණ්ඩ: 2020 වසරේ ජනවාරි මාසයට සාපේක්ෂව 2021 වසරේ ජනවාරි මාසයේ දී ආයෝජන භාණ්ඩ ආනයන වියදම සියයට 22.9කින් පහළ ගියේය. මේ සඳහා යන්ත්‍රසූත්‍ර හා උපකරණ, ගොඩනැගිලි ද්‍රව්‍ය සහ ප්‍රවාහන උපකරණ යන ප්‍රධාන ආනයන කාණ්ඩ තුන යටතේ වර්ග කර ඇති බොහෝ අයිතමයන්හි ආනයන වියදම අඩු වීම හේතු විය. සම්ප්‍රේෂණ උපකරණ, පරිගණක සහ ට්‍රැක්ටර් යනාදී ඇතැම් අයිතමවල ආනයන වියදම ඉහළ ගියේය.

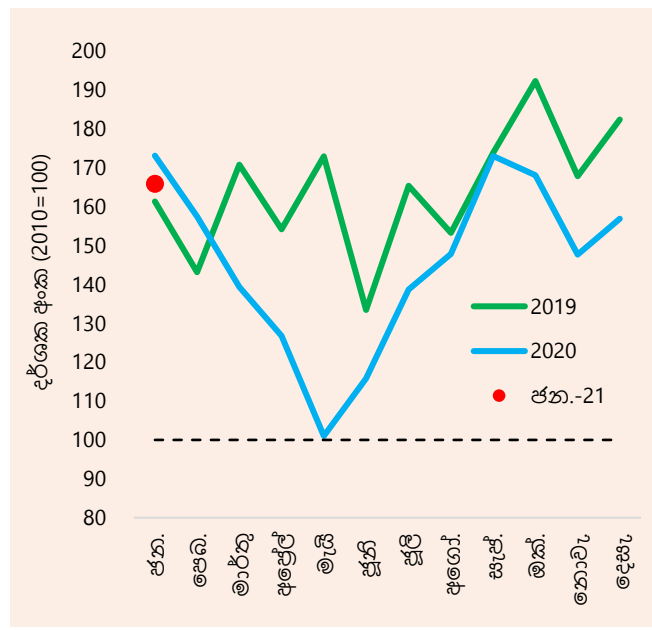
ආනයන දර්ශක: 2021 වසරේ ජනවාරි මාසයේ දී ආනයන පරිමා දර්ශකය හා ඒකක මිල දර්ශකය වාර්ෂික ලක්ෂ්‍යමය පදනම මත, පිළිවෙලින්, සියයට 4.2කින් හා සියයට 4.3කින් පහත වැටුණු අතර, එමගින් ආනයන වියදම පහත වැටීම සඳහා ආනයන පරිමා හා මිල ගණන් යන සාධක දෙකෙහිම පහත වැටීම හේතු වූ බව පිළිබිඹු වේ.

රූප සටහන 6: මාසික ආනයන ක්‍රියාකාරීත්වය



මූලාශ්‍රය: ශ්‍රී ලංකා රේගුව, ශ්‍රී ලංකා මහ බැංකුව

රූප සටහන 7: මාසික ආනයන පරිමා දර්ශකය



මූලාශ්‍රය: ශ්‍රී ලංකා මහ බැංකුව

සංඛ්‍යා සටහන 3: වෙළඳ භාණ්ඩ ආනයන වියදම (අ)

කාණ්ඩය	ජන.- දෙසැ. 2019 (එ.ජ.ඩො. මිලියන)	ජන.- දෙසැ. 2020 (එ.ජ.ඩො. මිලියන)	වෙනස (%)	ජන. 2020 (එ.ජ.ඩො. මිලියන)	ජන. 2021 (එ.ජ.ඩො. මිලියන)	වෙනස (%)
1. පාරිභෝගික භාණ්ඩ	3,956.5	3,401.7	-14.0	371.8	345.6	-7.0
ආහාර හා පාන වර්ග	1,426.9	1,554.4	8.9	147.5	183.8	24.6
ධාන්‍ය හා ඇඹරුම් කර්මාන්තය ආශ්‍රිත නිෂ්පාදිත	36.1	33.6	-7.1	5.4	3.8	-30.1
කිරි ආශ්‍රිත නිෂ්පාදිත	311.9	333.8	7.0	36.3	23.1	-36.2
එළවළු (ආ)	310.0	352.9	13.8	35.9	40.5	12.7
මුහුදු ආහාර	214.6	188.6	-12.1	17.2	12.1	-29.4
සීනි හා රසකැවිලි	201.2	277.1	37.7	20.0	57.5	186.9
කුළුබඩු	115.4	126.9	9.9	10.3	12.6	21.4
වෙනත් ආහාර හා පාන වර්ග	237.7	241.6	1.6	22.4	34.3	53.0
ආහාර නොවන පාරිභෝගික භාණ්ඩ	2,529.6	1,847.3	-27.0	224.2	161.8	-27.9
පෞද්ගලික රථවාහන	815.7	282.9	-65.3	63.3	0.5	-99.2
බෙහෙත් හා ඖෂධීය නිෂ්පාදිත	552.6	595.5	7.8	48.8	44.8	-8.2
ගෘහ උපකරණ	206.6	174.2	-15.7	20.0	21.9	9.6
රෙදිපිළි හා උපාංග	275.1	200.7	-27.1	30.2	18.5	-38.7
විදුලි සංදේශ උපකරණ	247.2	268.4	8.6	23.3	38.4	64.5
ගෘහ හා දැව භාණ්ඩ	171.9	146.9	-14.5	17.8	15.6	-12.1
වෙනත් ආහාර නොවන පාරිභෝගික භාණ්ඩ	260.5	178.7	-31.4	20.7	22.0	5.9
2. අන්තර් භාණ්ඩ	11,369.6	9,076.5	-20.2	934.5	915.0	-2.1
ඉන්ධන	3,891.6	2,542.6	-34.7	291.9	309.8	6.2
එයින්, බොරතෙල්	970.7	583.0	-39.9	46.9	82.2	75.3
පිරිපහදු කළ බනිජතෙල්	2,706.4	1,742.2	-35.6	207.2	196.5	-5.1
ගල්අඟුරු	214.6	217.3	1.3	37.8	31.1	-17.6
දියමන්ති, අගනා ගල් වර්ග හා ලෝහ වර්ග	201.4	117.2	-41.8	13.9	11.0	-20.8
රෙදිපිළි හා රෙදිපිළි උපාංග	2,909.4	2,335.1	-19.7	300.8	236.5	-21.4
කඩදාසි හා ඝන කඩදාසි	457.3	383.1	-16.2	38.1	31.3	-18.0
කෘෂිකාර්මික යෙදවුම්	187.9	200.8	6.9	20.7	23.2	12.1
නිරිඟු හා ඉරිඟු	346.4	384.4	11.0	8.9	6.9	-22.9
මූල ලෝහ	562.8	460.3	-18.2	25.2	38.7	53.7
ජලාස්ටික් හා ඒ ආශ්‍රිත නිෂ්පාදිත	612.9	540.2	-11.9	49.7	59.3	19.4
රසායනික නිෂ්පාදිත	831.5	831.5	0.0	74.1	88.1	18.9
පොහොර	221.4	258.9	16.9	6.0	4.7	-20.9
රබර් හා ඒ ආශ්‍රිත නිෂ්පාදිත	238.9	218.7	-8.5	22.6	26.1	15.3
බනිජ නිෂ්පාදිත	243.3	168.9	-30.6	12.8	12.3	-3.9
වෙනත් අන්තර් භාණ්ඩ	664.8	634.9	-4.5	69.9	67.1	-4.0
3. ආයෝජන භාණ්ඩ	4,602.6	3,563.2	-22.6	428.2	330.1	-22.9
යන්ත්‍රසූත්‍ර හා උපකරණ	2,489.7	2,176.1	-12.6	258.7	216.6	-16.2
ගොඩනැගිලි ද්‍රව්‍ය	1,508.7	1,035.6	-31.4	119.3	87.7	-26.5
ප්‍රවාහන උපකරණ	596.6	348.3	-41.6	49.9	25.5	-48.8
වෙනත් ආයෝජන භාණ්ඩ	7.6	3.2	-57.8	0.4	0.2	-52.9
4. වර්ග නොකළ ආනයන	8.3	14.0	68.8	0.9	1.0	13.2
මුළු ආනයන	19,937.1	16,055.4	-19.5	1,735.3	1,591.6	-8.3
එයින් ඉන්ධන නොවන ආනයන	16,045.4	13,512.8	-15.8	1,443.5	1,281.7	-11.2

(අ) තාවකාලික

(ආ) පරිපූ, එෂු, අර්තාපල්, රනිල කුලයට අයත් එළවළු සහ වෙනත් එළවළු අතුළත් වේ.

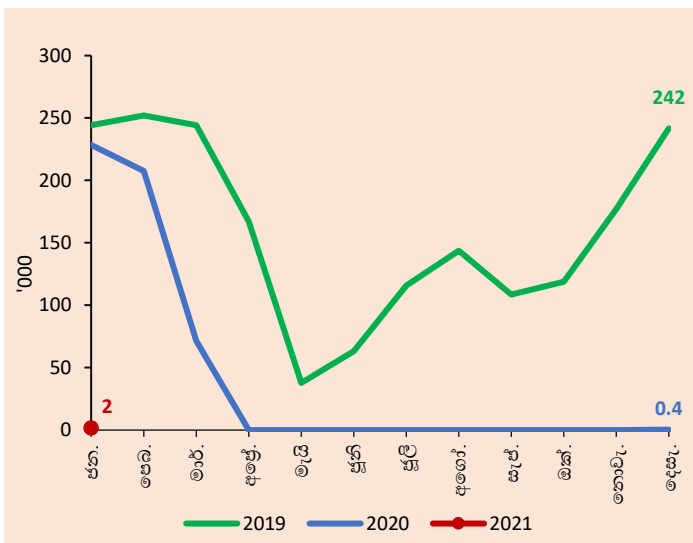
මූලයන්: ශ්‍රී ලංකා රේගුව, ලංකා බනිජ තෙල් නීතිගත සංස්ථාව, ලංකා අයි.ඕ.සී. සමාගම, ශ්‍රී ලංකා මහ බැංකුව

ජංගම ගිණුම වෙත වාර්තා වූ අනෙකුත් ප්‍රධාන ලැබීම්

ශ්‍රී ලංකාව සිය දේශසීමා විදේශ සංචාරකයින් සඳහා නැවත විවෘත කිරීමත් සමඟ 2021 වසරේ ජනවාරි මාසයේ දී සංචාරක පැමිණීම් ක්‍රමයෙන් ඉහළ ගියේය. ඒ අනුව, 2020 වසරේ දෙසැම්බර් මාසයේ දී වාර්තා වූ සංචාරක පැමිණීම් 393ට සාපේක්ෂව 2021 ජනවාරි මාසයේ දී සංචාරක පැමිණීම් 1,682ක් වාර්තා විය. කෙසේ වෙතත්, 2021 ජනවාරි මාසයේ සංචාරක පැමිණීම්, 2020 ජනවාරි මාසයේ දී වාර්තා වූ 228,434ට වඩා සියයට 99.3කින් අඩු විය. යුක්රේනය, බෙලරුස් සහ චීනය සංචාරක පැමිණීම් විශාල වශයෙන් වාර්තා වූ රටවල් වේ. ඒ අනුව, සංචාරකයින්ගේ පැමිණීම මත පදනම්ව ඇස්තමේන්තු කෙරෙන මුළු සංචාරක ඉපයීම් 2020 ජනවාරි මාසයේ දී වාර්තා වූ එ.ජ. ඩොලර් මිලියන 431ට සාපේක්ෂව 2021 වසරේ ජනවාරි මාසයේ දී එ.ජ. ඩොලර් මිලියන 3ක් විය.

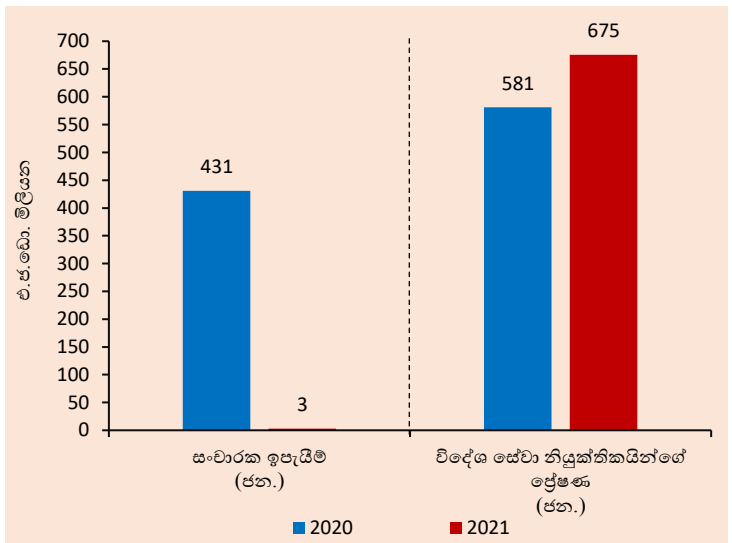
විදේශ සේවා නියුක්තිකයින්ගේ ප්‍රේෂණ 2021 වසරේ ජනවාරි මාසයේදී හිතකර වර්ධනයක් වාර්තා කළේය. 2020 වසරේ ජනවාරි මාසයේ දී වාර්තා වූ එ.ජ. ඩොලර් මිලියන 581ට සාපේක්ෂව විදේශ සේවා නියුක්තිකයින්ගේ ප්‍රේෂණ 2021 වසරේ ජනවාරි මාසයේ දී සියයට 16.3කින් වර්ධනය වී එ.ජ. ඩොලර් මිලියන 675ක් දක්වා වැඩි විය.

රූප සටහන 8: මාසික සංචාරක පැමිණීම්



මූලාශ්‍රය: ශ්‍රී ලංකා සංචාරක සංවර්ධන අධිකාරිය

රූප සටහන 9: සංචාරක ඉපයීම් සහ විදේශ සේවා නියුක්තිකයින්ගේ ප්‍රේෂණ



මූලාශ්‍රය: ශ්‍රී ලංකා සංචාරක සංවර්ධන අධිකාරිය, බලපත්‍රලාභී බැංකු, ශ්‍රී ලංකා මහ බැංකුව

මූල්‍ය ලැබීම්

2021 ජනවාරි මාසයේ දී රාජ්‍ය සුරැකුම්පත් වෙළඳපොළෙහි විදේශීය ආයෝජන සුළු ශුද්ධ ලැබීමක් වාර්තා කළේය. මාසය තුළ දී වූ ශුද්ධ ලැබීම එ.ජ. ඩොලර් මිලියන 3ක් විය. රුපියල්වලින් නාමනාය කරන ලද රාජ්‍ය සුරැකුම්පත් වෙළඳපොළෙහි නොපියවා ඉතිරිව ඇති මුළු විදේශීය ආයෝජන ප්‍රමාණය 2021 වසරේ ජනවාරි මාසය අවසානයේ දී එ.ජ. ඩොලර් මිලියන 38ක අඩු මට්ටමක පැවතුණි.

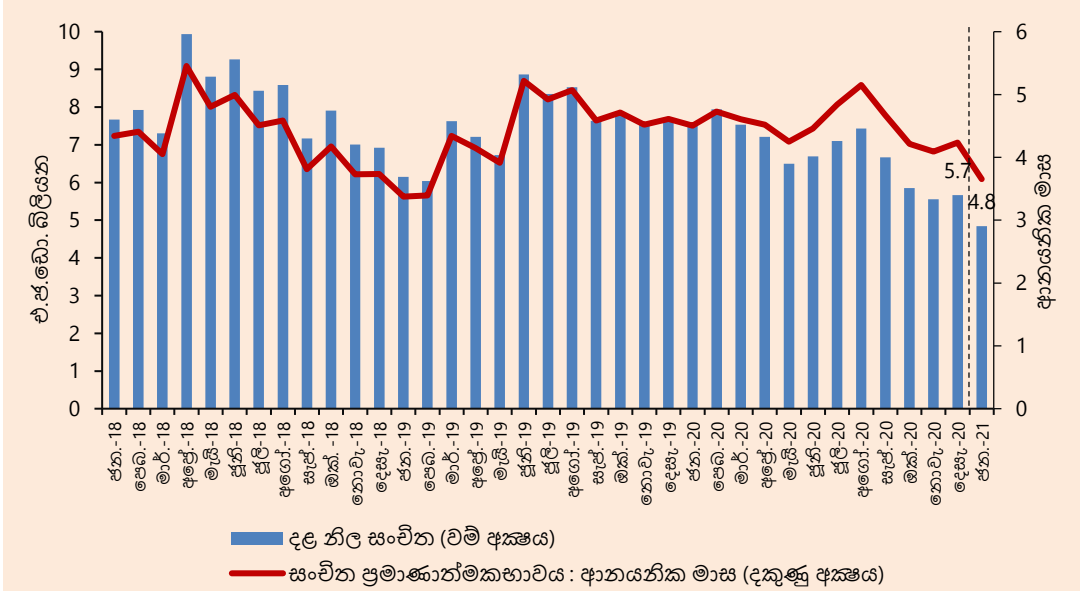
2021 ජනවාරි මාසයේ දී කොළඹ කොටස් වෙළඳපොළෙහි ද්විතීයික වෙළඳපොළ වෙතින් එ.ජ. ඩොලර් මිලියන 44ක ශුද්ධ ගෙවීමක් වාර්තා විය.

මේ අතර, 2021 ජනවාරි මාසයේදී රජය වෙත වූ දිගු කාලීන ණය එ.ජ. ඩොලර් මිලියන 156ක ශුද්ධ ගෙවීමක් වාර්තා කළේය. 2021 ජනවාරි මාසයේ දී රජය වෙත වූ දළ ලැබීම් 2020 ජනවාරි මාසයේ දී වූ එ.ජ. ඩොලර් මිලියන 143ට සාපේක්ෂව එ.ජ. ඩොලර් මිලියන 55ක් විය.

ජාත්‍යන්තර සංචිත

2021 ජනවාරි මස අවසානය වන විට දළ නිල සංචිත ප්‍රමාණය එ.ජ. ඩොලර් බිලියන 4.8ක් විය. මෙය ආනයනික මාස 3.7කට සමාන විය. දළ නිල සංචිත හා බැංකු අංශයේ විදේශීය වත්කම්වලින් සමන්විත මුළු විදේශීය වත්කම් ප්‍රමාණය 2021 ජනවාරි මාසය අවසානයේ දී මාස 5.7ක ආනයන ආවරණය කිරීමට ප්‍රමාණවත් වන පරිදි එ.ජ. ඩොලර් බිලියන 7.6ක් විය.

රූප සටහන 10: දළ නිල සංචිත සහ සංචිත ප්‍රමාණාත්මකභාවය

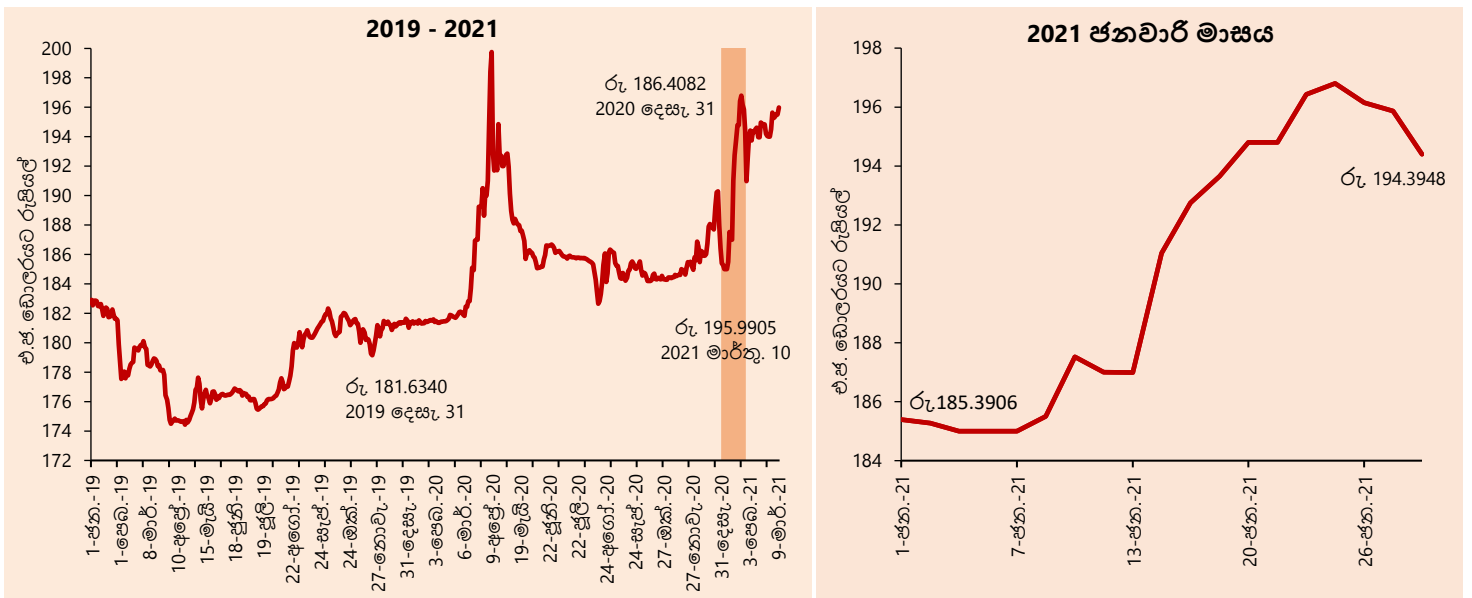


මූලය: ශ්‍රී ලංකා මහ බැංකුව

විනිමය අනුපාතිකයේ හැසිරීම

2021 ජනවාරි මාසයේ දී ශ්‍රී ලංකා රුපියලෙහි සැලකිය යුතු අවප්‍රමාණ පීඩනයක් දක්නට ලැබුණි. කෙසේ වුවත්, විදේශ විනිමය ගනුදෙනුකරුවන්ගේ ඉදිරි ගිවිසුම් නාවකාලිකව අත්හිටුවීමත් සමඟ, 2021 ජනවාරි මාසයේ දී එ.ජ. ඩොලරයට සාපේක්ෂව රුපියලෙහි සමස්ත අවප්‍රමාණය වීම සියයට 4.1කට සීමා විය. නවද, විදේශ විනිමය සැපයීම සහ දේශීය වාණිජ බැංකු සමඟ විකිණීම/මිලදී ගැනීම් ක්‍රමවේදය යටතේ වූ විදේශ විනිමය හුවමාරු ගිවිසුම් හරහා මහ බැංකුව දේශීය විදේශ විනිමය වෙළඳපොළ වෙත සක්‍රීයව මැදිහත් වීම වෙළඳපොළෙහි විදේශ විනිමය ද්‍රවශීලතාවය ඉහළ නැංවීමට දායක විය. 2021 ජනවාරි මාසයේ දී මහ බැංකුව විසින් දේශීය විදේශ විනිමය වෙළඳපොළ වෙත ශුද්ධ පදනම මත එ.ජ. ඩොලර් මිලියන 72ක් සපයන ලදී. සමස්තයක් ලෙස, 2021 වසර තුළ දී මාර්තු මස 10 වන දින දක්වා රුපියල එ.ජ. ඩොලරයට සාපේක්ෂව සියයට 4.9ක් අවප්‍රමාණය වී ඇත. මේ අතර, අනෙකුත් විදේශ ව්‍යවහාර මුදල්වල හැසිරීම පිළිබිඹු කරමින්, එම කාල පරිච්ඡේදය තුළ දී ශ්‍රී ලංකා රුපියල යුරෝ, ස්ටර්ලිං පවුම, ඕස්ට්‍රේලියානු ඩොලරය සහ ඉන්දියානු රුපියලට සාපේක්ෂව අවප්‍රමාණය වූ අතර ජපන් යෙන්වලට සාපේක්ෂව අති ප්‍රමාණය විය.

රූප සටහන 11: එ.ජ. ඩොලරයට සාපේක්ෂව රුපියලෙහි වෙනස් වීම



මූලය: ශ්‍රී ලංකා මහ බැංකුව

මූලය: ශ්‍රී ලංකා මහ බැංකුව

සංඛ්‍යා සටහන 4: තෝරාගත් ව්‍යවහාර මුදල් ඒකකවලට සාපේක්ෂව ශ්‍රී ලංකා රුපියලෙහි වෙනස්වීම

මුදල් ඒකකය	2019	2020	2021 (මාර්තු.10 දක්වා) අවප්‍රමාණය (-)/ අතිප්‍රමාණය (+)
එ.ජ. ඩොලරය	+0.6%	-2.6%	-4.9%
යුරෝ	+2.6 %	-11.2%	-1.5%
ස්ටර්ලින් පවුම	-2.8%	-6.2%	-6.4%
ජපන් යෙන්	-1.0%	-7.5%	+0.3%
ඕස්ට්‍රේලියානු ඩොලරය	+1.3%	-11.4%	-4.6%
ඉන්දියානු රුපියල	+2.6%	0.0%	-5.3%

මූලය: ශ්‍රී ලංකා මහ බැංකුව