



නිකුත් කළේ ආර්ථික පර්යේෂණ දෙපාර්තමේන්තුව
දිනය 2021 පෙබරවාරි 12

විදේශීය අංශයේ ක්‍රියාකාරීත්වය - 2020 දෙසැම්බර්

සුවිශේෂ සිදුවීම්

	2020 දෙසැම්බර්	2020 ජනවාරි - දෙසැම්බර්	
වෙළඳ හිඟය	එ.ජ.ඩො. මිලියන 562 2019 දෙසැ. එ.ජ.ඩො. මිලියන 784	එ.ජ.ඩො. මිලියන 5,978 2019 ජන. - දෙසැ. එ.ජ.ඩො. මිලියන 7,997	සංචාරක ඉපයීම් 2020 දෙසැ. : එ.ජ.ඩො. මිලියන 0.7 (-99.8% වාර්ෂික ලක්ෂ්‍යමය) ↓ 2020 ජන. - දෙසැ. : එ.ජ.ඩො. මිලියන 957 (-73.5% වාර්ෂික ලක්ෂ්‍යමය) ↓
වෙළඳ භාණ්ඩ අපනයන	එ.ජ.ඩො. මිලියන 964 2019 දෙසැ. එ.ජ.ඩො. මිලියන 1,000 -3.5% වාර්ෂික ලක්ෂ්‍යමය	එ.ජ.ඩො. මිලියන 10,077 2019 ජන. - දෙසැ. එ.ජ.ඩො. මිලියන 11,940 -15.6% වාර්ෂික ලක්ෂ්‍යමය	විදේශ සේවා නියුක්තිකයින්ගේ ප්‍රේෂණ 2020 දෙසැ. : එ.ජ.ඩො. මිලියන 813 (22.2% වාර්ෂික ලක්ෂ්‍යමය) ↑ 2020 ජන. - දෙසැ. : එ.ජ.ඩො. මිලියන 7,104 (5.8% වාර්ෂික ලක්ෂ්‍යමය) ↑
වෙළඳ භාණ්ඩ ආනයන	එ.ජ.ඩො. මිලියන 1,527 2019 දෙසැ. එ.ජ.ඩො. මිලියන 1,784 -14.4% වාර්ෂික ලක්ෂ්‍යමය	එ.ජ.ඩො. මිලියන 16,055 2019 ජන. - දෙසැ. එ.ජ.ඩො. මිලියන 19,937 -19.5% වාර්ෂික ලක්ෂ්‍යමය	
කොළඹ කොටස් වෙළඳපොළ (හුදුසුකම් සහ ද්විතීයික වෙළඳපොළ-ශුද්ධ)	2020 දෙසැ. : එ.ජ.ඩො. මිලියන -16 2020 ජන.- දෙසැ. : එ.ජ.ඩො. මිලියන -225	රාජ්‍ය සුරැකුම්පත් (ශුද්ධ) 2020 දෙසැ. : එ.ජ.ඩො. මිලියන -10 2020 ජන.-දෙසැ. : එ.ජ.ඩො. මිලියන -553	දළ නිල සංචිත 2020 දෙසැ. අග: එ.ජ.ඩො. බිලියන 5.7 (ආනයනික මාස 4.2)
			විනිමය අනුපාතිකය (එ.ජ. ඩොලරයට රුපියල්) 2019 දෙසැ. අග: 181.6340 2020 දෙසැ. අග: 186.4082

සමස්ත නිරීක්ෂණ

රට තුළ ඇති වූ කොවිඩ්-19 වසංගතයේ දෙවන රැල්ලේ බලපෑමෙන් අනතුරුව 2020 වසරේ දෙසැම්බර් මාසයේදී භාණ්ඩ අපනයන යථා තත්ත්වයට පත් වූ අතර, අත්‍යවශ්‍ය නොවන ආනයන සඳහා වන සීමාවන් අඛණ්ඩව පවත්වා ගෙන යාම සහ ගෝලීය ඉන්ධන මිල සාපේක්ෂව අඩු මට්ටමක පැවතීම හේතුවෙන් භාණ්ඩ ආනයන පෙර වසරේ අනුරූප මාසවලට සාපේක්ෂව අඛණ්ඩව අඩු විය. සමස්තයක් ලෙස, 2019 වසර සමඟ සැසඳීමේ දී වෙළඳ හිඟය 2020 වසරේ දී එ.ජ. ඩොලර් බිලියන 2.0කින් සැලකිය යුතු ලෙස අඩු විය. විදේශ සේවා නියුක්තිකයින්ගේ ප්‍රේෂණ ඉතිහාසයේ ඉහලම මාසික ලැබීම වාර්තා කරමින් 2020 වසරේ දෙසැම්බර් මාසයේදී ද විදේශීය අංශය ශක්තිමත් කිරීමට අඛණ්ඩව දායක විය. මූල්‍ය ගිණුමේ, රාජ්‍ය සුරැකුම්පත් වෙළඳපොළෙහි සහ කොළඹ කොටස් වෙළඳපොළෙහි විදේශීය ආයෝජන 2020 වසරේ දෙසැම්බර් මාසයේදී සුළු ශුද්ධ ගෙවීම් වාර්තා කර ඇත. වර්ෂය අවසානයේදී දළ නිල සංචිත එ.ජ. ඩොලර් බිලියන 5.7ක් විය. 2020 වසරේ දී ශ්‍රී ලංකා රුපියල එ.ජ. ඩොලරයට සාපේක්ෂව සියයට 2.6කින් අවප්‍රමාණය විය. විනිමය අනුපාතිකය 2020 වසරේ දෙසැම්බර් මාසයේදී මෙන්ම 2021 වසරේ මේ දක්වා වූ කාලපරිච්ඡේදයේදී ද යම් විචලනයක් දැක්වීය.

සංඛ්‍යා සටහන 1: විදේශීය අංශයේ ක්‍රියාකාරීත්වයෙහි සාරාංශය (අ)

කාණ්ඩය	2019	2020	වෙනස (%)	2019	2020	වෙනස (%)
	දෙසැ. එ.ජ.ඩො. මිලියන	දෙසැ. එ.ජ.ඩො. මිලියන		ජන.- දෙසැ. එ.ජ.ඩො. මිලියන	ජන.- දෙසැ. එ.ජ.ඩො. මිලියන	
වෙළඳ භාණ්ඩ අපනයන	1,000	964	-3.5	11,940	10,077	-15.6
වෙළඳ භාණ්ඩ ආනයන	1,784	1,527	-14.4	19,937	16,055	-19.5
වෙළඳ ශේෂය	-784	-562		-7,997	-5,978	
සංචාරක ඉපයීම්	455 (අ)	0.7 (ඇ)	-99.8	3,607 (ආ)	957 (ඈ)	-73.5
විදේශ සේවා නියුක්තිකයින්ගේ ප්‍රේෂණ	665	813	22.2	6,717	7,104	5.8
කොළඹ කොටස් වෙළඳපොළ වෙත වූ ලැබීම් (ශුද්ධ) (අ)	-5	-16		-35	-225	
රාජ්‍ය අංශයේ ලැබීම් (දළ)	113	98		6,570	2,002	
භාණ්ඩාගාර බිඳීපත් සහ බැඳුම්කර (දළ)	17	16		596	120	
දිගුකාලීන ණය (දළ)	96	81		1,573	1,882	
ජාත්‍යන්තර ස්වෛරීත්ව බැඳුම්කර (දළ)	-	-		4,400	-	
විදේශ සෘජු ආයෝජන (දළ) (ඉ)				793	548	
සමස්ත ශේෂය				377	-2,327	

මූලයන්: ශ්‍රී ලංකා රේගුව, ශ්‍රී ලංකා සංචාරක සංවර්ධන අධිකාරිය, කොළඹ කොටස් වෙළඳපොළ, ශ්‍රී ලංකා ආයෝජන මණ්ඩලය, ශ්‍රී ලංකා මහ බැංකුව

- (අ) තාවකාලික
- (ආ) ශ්‍රී ලංකා සංචාරක සංවර්ධන අධිකාරිය විසින් 2019 වර්ෂය සඳහා සිදු කළ සමීක්ෂණයට අනුව ඇස්තමේන්තු කළ සංචාරකයකු මෙරට ගත කරන සාමාන්‍ය කාලය සහ සංචාරකයකුගේ සාමාන්‍ය දෛනික වියදමට අනුව සංශෝධනය.
- (ඇ) ශ්‍රී ලංකා සංචාරක සංවර්ධන අධිකාරිය විසින් 2020 වර්ෂය සඳහා එහි සමීක්ෂණ ප්‍රතිඵල නිකුත් කිරීමෙන් පසු මෙම තාවකාලික ඇස්තමේන්තු සංශෝධනය විය හැකිය.
- (ඈ) ප්‍රාථමික සහ ද්විතීයික ගනුදෙනු ඇතුළත් වේ.
- (ඉ) සෑම කාලපරිච්ඡේදයක් සඳහාම දත්ත පවතිනුයේ පළමු මාස නවය සඳහා වන අතර, ශ්‍රී ලංකා ආයෝජන මණ්ඩලය විසින් වාර්තා කළ පරිදි සෘජු ආයෝජන සමාගම් වෙත වූ විදේශීය ණය සහ කොටස් වෙළඳපොළ වෙත වූ ශුද්ධ සෘජු ආයෝජන ඇතුළත් වේ.

ශ්‍රී ලංකා මහ බැංකුව විසින් වෙළඳ භාණ්ඩ ක්‍රියාකාරීත්වය පිළිබඳව වැඩිදුර තොරතුරු ඇතුළත් 'මාසික වෙළඳ විවරණිකාව' ප්‍රකාශයට පත් කරනු ලබන අතර එය ශ්‍රී ලංකා මහ බැංකුවේ වෙබ් අඩවියෙන් ලබා ගත හැකිය.
 සංඛ්‍යාති > ආර්ථික දර්ශක > මාසික වෙළඳ විවරණිකාව (<https://www.cbsl.gov.lk/si/node/6181>).

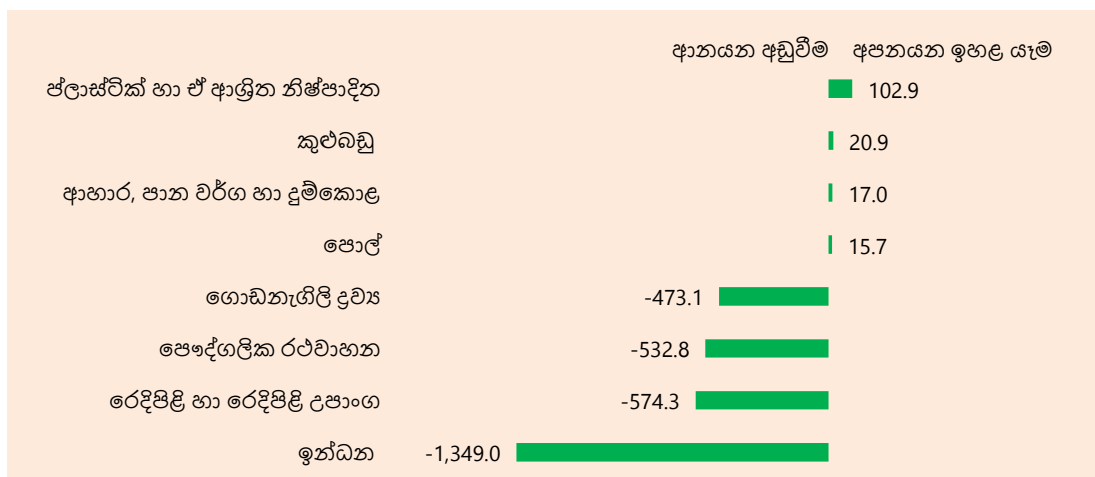
වෙළඳ ශේෂය සහ වෙළඳ මිල අනුපාතය

වෙළඳ හිඟය 2019 වසරේ දෙසැම්බර් මාසයේ දී වාර්තා වූ එ.ජ.ඩොලර් මිලියන 784 සිට 2020 වසරේ දෙසැම්බර් මාසයේ දී එ.ජ.ඩොලර් මිලියන 562ක් දක්වා එ.ජ.ඩොලර් මිලියන 222කින් අඩු විය. මේ සඳහා අපනයන ආදායම පහත වැටීම අහිඛවා ආනයන වියදම පහත වැටීම හේතු විය.

තව ද, 2020 වසරේ සමස්ත වෙළඳ හිඟය 2019 වසරේ දී වාර්තා වූ එ.ජ.ඩොලර් මිලියන 7,997ට සාපේක්ෂව එ.ජ.ඩොලර් මිලියන 5,978ක් දක්වා අඩු විය. මේ සඳහා බලපෑ ප්‍රධාන අයිතම රූපසටහන 01 මගින් දැක්වේ.

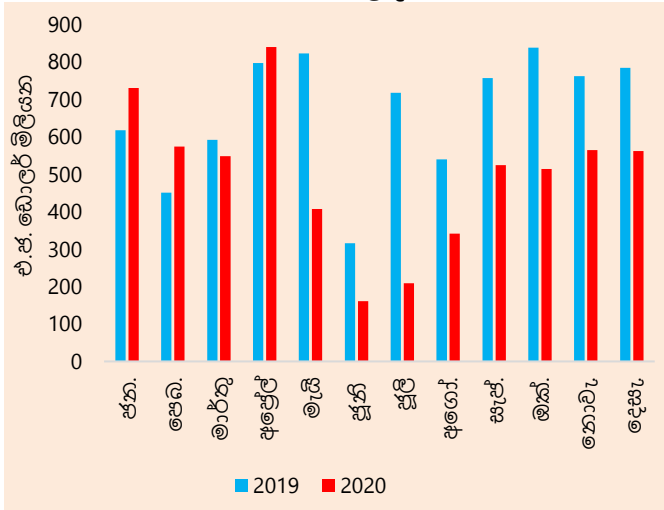
අපනයන හා ආනයන මිල ගණන් අතර අනුපාතය දැක්වෙන වෙළඳ මිල අනුපාතය, 2019 වසරේ දෙසැම්බර් මාසයට සාපේක්ෂව 2020 වසරේ දෙසැම්බර් මාසයේ දී සියයට 3.2කින් ඉහළ ගිය අතර, මේ සඳහා අපනයන මිල ගණන් ඉහළ යෑම සහ ආනයන මිල ගණන් පහත වැටීම හේතු විය.

රූප සටහන 1: 2020 වසරේ ජනවාරි - දෙසැම්බර් කාලපරිච්ඡේදය තුළ වෙළඳ හිඟය අඩු වීම සඳහා දායක වූ ප්‍රධාන අයිතම (එ.ජ. ඩො. මිලියන)



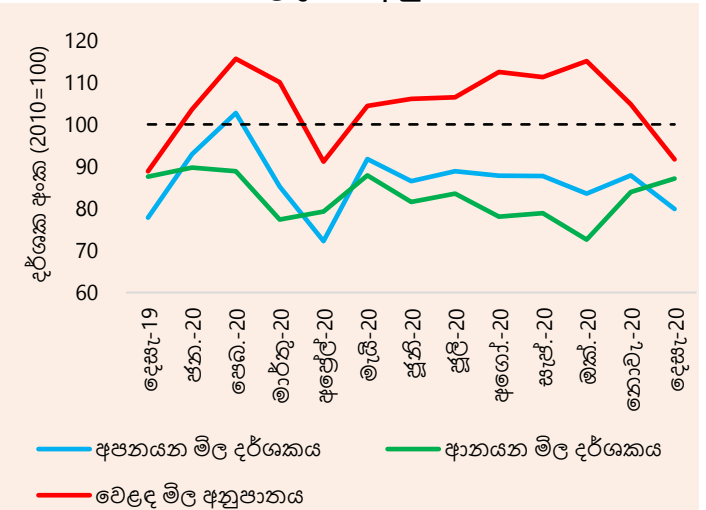
මූලාශ්‍රය: ශ්‍රී ලංකා රේගුව, ශ්‍රී ලංකා මහ බැංකුව

රූප සටහන 2: මාසික වෙළඳ හිඟය (2019 - 2020)



මූලාශ්‍රය: ශ්‍රී ලංකා රේගුව, ශ්‍රී ලංකා මහ බැංකුව

රූප සටහන 3: වෙළඳ මිල අනුපාතය - 2020



මූලාශ්‍රය: ශ්‍රී ලංකා මහ බැංකුව

වෙළඳ භාණ්ඩ අපනයන ක්‍රියාකාරීත්වය

සමස්ත අපනයන: වසංගතයේ දෙවැනි රැල්ලත් සමග පසුගිය මාස දෙකෙහි දුර්වල වූ වෙළඳ භාණ්ඩ අපනයන ආදායම 2020 වසරේ දෙසැම්බර් මාසයේ දී කැපී පෙනෙන ලෙස යථා තත්ත්වයට පත්විය. 2020 වසරේ දෙසැම්බර් මාසයේ දී වෙළඳ භාණ්ඩ අපනයන ආදායම 2019 වසරේ දෙසැම්බර් මාසයේ දී වාර්තා වූ එ.ජ. ඩොලර් මිලියන 1,000ට සාපේක්ෂව එ.ජ.ඩොලර් මිලියන 964ක් දක්වා සියයට 3.5කින් සුළු වශයෙන් පහත වැටුණි. කොවිඩ් වසංගතය හමුවේ පැන වූ සෞඛ්‍යමය සීමා කිරීම් ලිහිල් කිරීම ද, අපනයන ගමනාන්තවලින් වූ ඉල්ලුම ඉහළ යෑම ද මේ සඳහා හේතු විය. 2020 වසරේ දී සමස්ත අපනයන ආදායම එ.ජ. ඩොලර් මිලියන 10,077ක් වූ අතර, එය 2019 වසරට සාපේක්ෂව සියයට 15.6ක අඩු වීමකි. අපනයන ආදායම පහත වැටීම සඳහා ශ්‍රී ලංකාවේ කොවිඩ්-19 වසංගතයේ පළමු හා දෙවැනි රැලි හේතුවෙන් සෞඛ්‍යමය සීමා පැනවීම නිසා නිෂ්පාදන ක්‍රියාවලියට බාධා පැමිණීම මෙන් ම ගෝලීය ඉල්ලුම අඩු වීම හා ගෝලීය අගය දාමයන් වෙත බාධා පැමිණීම ද හේතු විය.

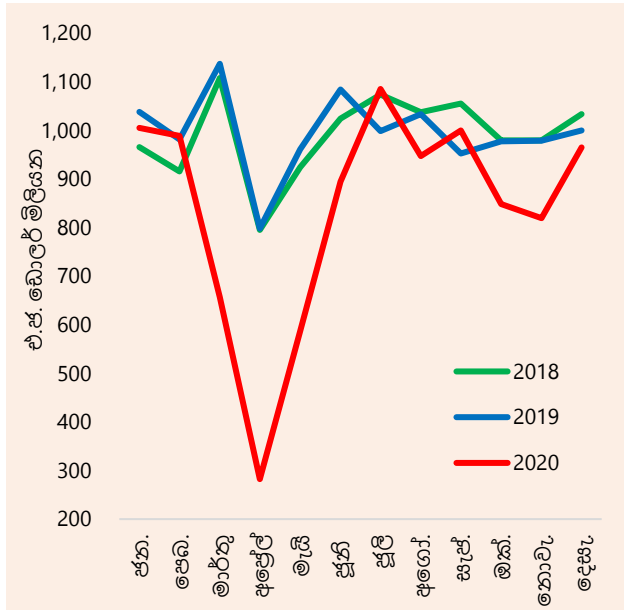
කාර්මික අපනයන: 2019 වසරේ දෙසැම්බර් මාසයට සාපේක්ෂව 2020 වසරේ දෙසැම්බර් මාසයේ දී කාර්මික අපනයන ආදායම සියයට 5.4කින් පහත වැටුණු අතර, මේ සඳහා රෙදිපිළි හා ඇඟලුම් අපනයන ආදායම සියයට 6.5කින් අඩුවීම සහ බනිස් තෙල් නිෂ්පාදිත අපනයන ආදායම සියයට 43.6කින් අඩුවීම ප්‍රධාන වශයෙන් හේතු විය. රෙදිපිළි අපනයන සඳහා යුරෝපා වෙළඳපොළ වෙතින් වූ ආදායම සුළු වශයෙන් ඉහළ ගිය අතර, ඇමෙරිකා එක්සත් ජනපදය සහ වෙනත් ගමනාන්ත වෙතින් ලැබුණු ආදායම කැපී පෙනෙන ලෙස අඩුවිය. නැව් හා ගුවන්යානා සඳහා යොදාගනු ලබන ඉන්ධන හා වෙනත් බනිස් තෙල් නිෂ්පාදිතවලින් සමන්විත වන මුළු බනිස් තෙල් නිෂ්පාදිත අපනයන ආදායම පහත වැටුණු අතර, මේ සඳහා අපනයන පරිමා මෙන් ම අපනයන මිල ගණන් පහත වැටීම ද හේතු විය. තව ද, අපනයන ආදායමේ අඩුවීමක් සනිටුහන් කළ අනෙක් අයිතමවලට රබර් ටයර්; මැණික් හා ස්වර්ණාභරණ; සත්ත්ව ආහාර, සම් භාණ්ඩ, සංචාරක භාණ්ඩ හා පාවහන් යටතේ වර්ග කර ඇති බොහෝ අයිතම; සහ මූල ලෝහ හා උපාංග යටතේ වර්ග කර ඇති බොහෝ අයිතම (තඹ හා ඒ ආශ්‍රිත උපාංග හැර) ඇතුළත් විය. එහෙත් ශල්‍ය හා වෙනත් අත්වැසුම් අපනයන කැපී පෙනෙන ලෙස ඉහළ ගියේය. තව ද, ආහාර, පාන වර්ග හා දුම්කොළ (ප්‍රධාන වශයෙන් පොල් කිරි හා පොල් ක්‍රීම් සහ සකස් කළ දුම්කොළ); යන්ත්‍රසූත්‍ර හා යාන්ත්‍රික උපකරණ (ප්‍රධාන වශයෙන් ඉලෙක්ට්‍රොනික උපකරණ හා කාර්මික කටයුතු සඳහා යොදාගනු ලබන යන්ත්‍රසූත්‍ර); රසායනික නිෂ්පාදිත (ප්‍රධාන වශයෙන් සක්‍රීය කාබන්); පිඟන් මැටි නිෂ්පාදිත (ප්‍රධාන වශයෙන් පිඟන් භාණ්ඩ, මුළුතැන්ගෙයී උපකරණ, බිත්තිවල අතුරු ලබන ටයිල් වර්ග හා විසිතුරු භාණ්ඩ); සහ ඇතැම් දැව හා කඩදාසි නිෂ්පාදිතවල අපනයන ආදායම සැලකිය යුතු ලෙස ඉහළ ගියේය.

කෘෂිකාර්මික නිෂ්පාදිත: 2019 වසරේ දෙසැම්බර් මාසයට සාපේක්ෂව 2020 වසරේ දෙසැම්බර් මාසයේ දී කෘෂිකාර්මික අපනයන ආදායම සියයට 4.1කින් ඉහළ ගිය අතර, මේ සඳහා කුළුබඩු (ගම්මිරිස්, කුරුඳු, සාදික්කා, වසාවාසි, කරාබුනැටි, ආදිය), තේ, පොල් නිෂ්පාදිත (මද ආශ්‍රිත හා ආශ්‍රිත නොවන) සහ ස්වභාවික රබර් අපනයන ඉහළ යෑම හේතු විය. තේ අපනයන ආදායම ඉහළ යෑම සඳහා ඒකක මිල ගණන් ඉහළ යෑම ප්‍රධාන වශයෙන් හේතු වූ අතර, අපනයන පරිමා සුළු වශයෙන් ඉහළ ගියේය. 2019 වසරේ දෙසැම්බර් මාසයට සාපේක්ෂව 2020 වසරේ දෙසැම්බර් මාසයේ දී ආදායම පහත වැටුණු අපනයන අයිතම වනුයේ මුහුදු ආහාර, සුළු කෘෂිකාර්මික නිෂ්පාදිත (පලතුරු, පුවක්, බුලත්, ආදිය), සකස් නොකළ දුම්කොළ සහ එළවළු වේ.

බනිජ නිෂ්පාදිත: 2019 වසරේ දෙසැම්බර් මාසයට සාපේක්ෂව 2020 වසරේ දෙසැම්බර් මාසයේ දී බනිජ අපනයන ආදායම ඉහළ ගිය අතර, මේ සඳහා ප්‍රධාන වශයෙන් ටයිටේනියම් හා සර්කෝනියම් ඇතුළු ලෝපස්, ලෝබොර හා අළු සහ පාෂාණ හා ගල් වර්ග අපනයන ආදායම ඉහළ යෑම හේතු විය.

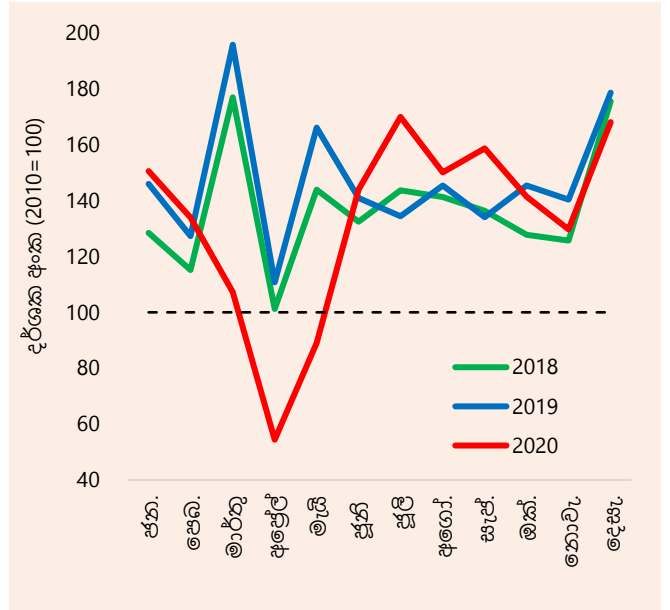
අපනයන දර්ශක: 2020 වසරේ දෙසැම්බර් මාසයේ දී වාර්ෂික ලක්ෂ්‍යමය පදනම මත අපනයන පරිමා දර්ශකය සියයට 6.0කින් පහත වැටුණු අතර, ඒකක මිල දර්ශකය සියයට 2.7කින් ඉහළ ගියේය. මෙමගින් අපනයන ආදායම පහත වැටීම සඳහා අපනයන පරිමා අඩුවීම හේතු වූ බව මෙයින් පිළිබිඹු වේ.

රූප සටහන 4: මාසික අපනයන ක්‍රියාකාරීත්වය



මූලාශ්‍රය: ශ්‍රී ලංකා රේගුව, ශ්‍රී ලංකා මහ බැංකුව

රූප සටහන 5: මාසික අපනයන පරිමා දර්ශකය



මූලාශ්‍රය: ශ්‍රී ලංකා මහ බැංකුව

සංඛ්‍යා සටහන 2: වෙළඳ භාණ්ඩ අපනයන ආදායම (අ)

කාණ්ඩය	දෙසැ 2019 (එ.ජ.ඩො. මිලියන)	දෙසැ 2020 (එ.ජ.ඩො. මිලියන)	වෙනස (%)	ජන.- දෙසැ 2019 (එ.ජ.ඩො. මිලියන)	ජන.- දෙසැ 2020 (එ.ජ.ඩො. මිලියන)	වෙනස (%)
1. කාර්මික අපනයන	798.9	755.5	-5.4	9,426.3	7,701.7	-18.3
ආහාර, පාන වර්ග හා දුම්කොළ	36.1	41.4	14.5	447.0	464.0	3.8
සත්ත්ව ආහාර	11.6	7.8	-32.5	129.0	102.9	-20.2
රෙදිපිළි හා ඇඟලුම්	483.2	451.8	-6.5	5,596.5	4,423.1	-21.0
එයින්, ඇඟලුම්	451.9	412.5	-8.7	5,205.5	3,939.2	-24.3
රෙදිපිළි	22.8	25.5	11.8	284.3	259.5	-8.7
අනෙකුත් නිම කළ රෙදිපිළි ද්‍රව්‍ය	8.6	13.8	61.4	106.7	224.4	110.3
රබර් නිෂ්පාදිත	73.0	74.9	2.6	866.1	786.1	-9.2
මැණික්, දියමන්ති හා ස්වර්ණාභරණ	24.3	18.7	-22.9	305.7	211.2	-30.9
යන්ත්‍රසූත්‍ර හා යාන්ත්‍රික උපකරණ	29.7	39.6	33.4	400.0	337.5	-15.6
ප්‍රවාහන උපකරණ	6.2	6.9	11.0	145.9	71.4	-51.0
බනිතනේ නිෂ්පාදිත	55.3	31.2	-43.6	521.1	373.6	-28.3
රසායනික නිෂ්පාදිත	12.8	16.7	30.2	176.3	172.7	-2.0
දැව හා කඩදාසි නිෂ්පාදිත	9.3	9.7	4.9	129.4	99.3	-23.3
මුද්‍රණ කර්මාන්තය ආශ්‍රිත නිෂ්පාදිත	3.7	4.5	19.8	48.3	47.9	-0.8
සම් භාණ්ඩ, සංචාරක භාණ්ඩ හා පාවහන්	7.5	4.4	-40.8	102.9	53.9	-47.6
ජ්ලාසිටික් හා ඒ ආශ්‍රිත නිෂ්පාදිත	5.8	6.0	4.5	73.5	176.3	140.0
මූල ලෝහ හා ඒ ආශ්‍රිත නිෂ්පාදිත	13.4	12.1	-10.0	176.5	110.9	-37.2
පිඟන්මැටි නිෂ්පාදිත	2.3	3.2	34.8	30.1	24.0	-20.2
වෙනත් කාර්මික අපනයන	24.6	26.7	8.5	278.1	247.0	-11.2
2. කෘෂිකාර්මික අපනයන	195.4	203.3	4.1	2,461.9	2,336.2	-5.1
තේ	105.8	113.0	6.8	1,346.4	1,240.9	-7.8
රබර්	1.8	4.6	155.1	24.2	30.1	24.4
පොල්	21.8	26.8	22.6	329.5	345.2	4.8
කුළුබඩු	21.1	33.1	56.8	312.5	333.5	6.7
එළවළු	2.8	1.7	-39.9	32.0	36.6	14.3
සකස් නොකළ දුම්කොළ	3.6	2.5	-30.8	34.7	25.5	-26.6
සුළු කෘෂිකාර්මික නිෂ්පාදිත	14.6	7.3	-49.7	120.0	134.7	12.2
මුහුදු ආහාර	23.9	14.4	-39.7	262.5	189.8	-27.7
3. බනිජ අපනයන	3.3	4.6	39.8	33.9	25.1	-25.9
4. වර්ග නොකළ අපනයන	2.4	1.0	-57.5	17.9	14.1	-21.4
මුළු අපනයන	999.9	964.5	-3.5	11,940.0	10,077.1	-15.6

(අ) තාවකාලික

මූලයන්: ශ්‍රී ලංකා රේගුව, ජාතික මැණික් හා ස්වර්ණාභරණ අධිකාරිය, ලංකා බනිජ තෙල් නීතිගත සංස්ථාව හා අනෙකුත් බනිජ තෙල් අපනයනකරුවන්, ශ්‍රී ලංකා මහ බැංකුව

වෙළඳ භාණ්ඩ ආනයන ක්‍රියාකාරීත්වය

සමස්ත ආනයන: 2019 වසරේ දෙසැම්බර් මාසයට සාපේක්ෂව 2020 වසරේ දෙසැම්බර් මාසයේ දී වෙළඳ භාණ්ඩ ආනයන වියදම පහත වැටුණු අතර, මේ සඳහා සාපේක්ෂව අඩු බොරතෙල් මිල ගණන් සහ අත්‍යවශ්‍ය නොවන ආනයන භාණ්ඩ මත රජය මගින් පනවනු ලැබූ සීමාකිරීම් ප්‍රධාන වශයෙන් හේතු විය. මේ අනුව 2020 වසරේ මාර්තු මාසයේ සිට දක්නට ලැබුණු වාර්ෂික ලක්ෂ්‍යමය පදනම මත ආනයන වියදම පහත වැටීමේ ප්‍රවණතාව 2020 දෙසැම්බර් දක්වා ද අඛණ්ඩව පැවතිණ. 2019 වසරේ දෙසැම්බර් මාසයට සාපේක්ෂව 2020 වසරේ දෙසැම්බර් මාසයේ දී වෙළඳ භාණ්ඩ ආනයන වියදම එ.ජ.ඩොලර් මිලියන 1,527ක් දක්වා සියයට 14.4කින් පහත වැටුණි. පාරිභෝගික භාණ්ඩ, අන්තර් භාණ්ඩ සහ ආයෝජන භාණ්ඩ යන ප්‍රධාන ආනයන කාණ්ඩ තුනෙහිම වියදම පහත වැටීම මේ සඳහා හේතු විය. 2020 වසරේ සමස්ත ආනයන වියදම එ.ජ. ඩොලර් මිලියන 16,055ක් වූ අතර, එය 2019 වසරට සාපේක්ෂව සියයට 19.5ක අඩු වීමකි.

පාරිභෝගික භාණ්ඩ: 2019 වසරේ දෙසැම්බර් මාසයට සාපේක්ෂව 2020 වසරේ දෙසැම්බර් මාසයේ දී පාරිභෝගික භාණ්ඩ ආනයන වියදම සියයට 16.2කින් පහත වැටුණු අතර, පෞද්ගලික ප්‍රයෝජන සඳහා වූ රථවාහන ආනයන වියදම පහත වැටීම මේ සඳහා ප්‍රධාන වශයෙන් හේතු විය. පෞද්ගලික රථවාහන ද ඇතුළත් ආහාර නොවන පාරිභෝගික භාණ්ඩ ආනයන වියදම සියයට 30.1කින් පහත වැටුණි. රෙදිපිළි හා උපාංග, විලවුන් වර්ග හා සේදුම් ද්‍රව්‍ය සහ මුද්‍රිත ද්‍රව්‍ය හා ලිපි ද්‍රව්‍ය වැනි ආහාර නොවන පාරිභෝගික භාණ්ඩ යටතේ වර්ග කර ඇති බොහෝ උපකාණ්ඩවල ආනයන වියදම සාමාන්‍ය වශයෙන් පහත වැටුණි. අනෙක් අතට, ජංගම දුරකථන ආනයන වියදම සැලකිය යුතු ලෙස ඉහළ ගිය අතර, බොහෝ වර්ගවල ගෘහ උපකරණ ආනයන වියදම ද ඉහළ ගියේය. පාරිභෝගික භාණ්ඩ යටතේ කාණ්ඩ කර ඇති ආහාර හා පාන වර්ග ආනයන වියදම සියයට 6.8කින් ඉහළ ගිය අතර, මේ සඳහා පොල්තෙල්, සීනි, කිරිපිටි හා වියළි භාල්මැස්සන් ආනයන ඉහළ යෑම ප්‍රධාන වශයෙන් හේතු විය. 2019 වසරේ දෙසැම්බර් මාසයට සාපේක්ෂව එළවළු, පළතුරු, නැවුම් මාළු, කුළුබඩු හා පානවර්ග ආනයන වියදම සාමාන්‍ය වශයෙන් අඩු අගයක් විය.

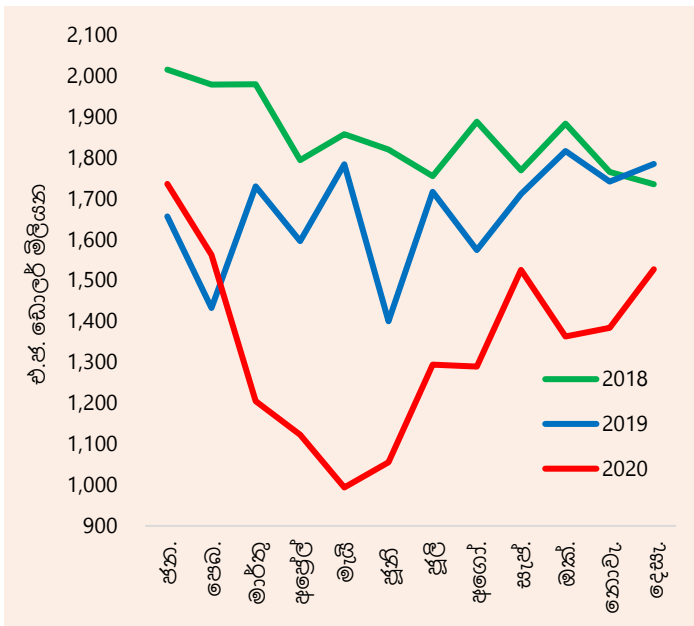
අන්තර් භාණ්ඩ: 2019 වසරේ දෙසැම්බර් මාසයට සාපේක්ෂව 2020 වසරේ දෙසැම්බර් මාසයේ දී අන්තර් භාණ්ඩ ආනයන වියදම සියයට 9.6කින් පහත වැටුණු අතර, මේ සඳහා ඉන්ධන ආනයන වියදම සියයට 29.5කින් පහත වැටීම ප්‍රධාන වශයෙන් හේතු විය. බොරතෙල් බැරලයක් සඳහා ආනයන මිලෙහි සාමාන්‍යය 2019 වසරේ දෙසැම්බර් මාසයේ දී දක්නට ලැබුණු එ.ජ. ඩොලර් 71.78ට සාපේක්ෂව 2020 වසරේ දෙසැම්බර් මාසයේ දී එ.ජ. ඩොලර් 51.89ක් විය. කැපී පෙනෙන ලෙස ආනයන වියදම පහත වැටුණු අනෙකුත් අන්තර් භාණ්ඩ අයිතම වනුයේ රෙදිපිළි හා රෙදිපිළි උපාංග, දියමන්ති හා අගනා ලෝහ වර්ග, මූල ලෝහ (යකඩ හා වානේ සහ ඇලුමිනියම් උපාංග වැනි), පාම් තෙල් වේ. කැපී පෙනෙන ලෙස ආනයන වියදම ඉහළ ගිය අන්තර් භාණ්ඩ වනුයේ පොහොර සහ තිරිඟු (ආනයන පරිමාව ඉහළ යෑම හේතුවෙන්), කෘත්‍රිම රබර්, ඇතැම් රසායනික නිෂ්පාදිත සහ සත්ත්ව ආහාර වේ.

ආයෝජන භාණ්ඩ: 2019 වසරේ දෙසැම්බර් මාසයට සාපේක්ෂව 2020 වසරේ දෙසැම්බර් මාසයේ දී ආයෝජන භාණ්ඩ ආනයන වියදම සියයට 23.6කින් පහත වැටුණු අතර, මේ සඳහා යන්ත්‍රසූත්‍ර හා උපකරණ, ගොඩනැගිලි ද්‍රව්‍ය සහ ප්‍රවාහන උපකරණ යන ප්‍රධාන ආනයන කාණ්ඩ තුනෙහිම ආනයන

වියදම පහත වැටීම හේතු විය. යකඩ හා වානේ උපාංග, පිහන් මැටි නිෂ්පාදන, සිමෙන්ති, ඇතැම් ඉංජිනේරු උපකරණ (දොඹකර, සෝපාන හා යොත් මගින් භාණ්ඩ ඔසවන යන්ත්‍ර, ස්වයංක්‍රීය නියාමන උපකරණ වැනි), වෛද්‍ය හා රසායනාගාර උපකරණ සහ වාණිජ කටයුතු සඳහා භාවිත කරනු ලබන රථවාහන ආනයන වියදම කැපී පෙනෙන ලෙස පහත වැටුණි. කෙසේ වෙතත්, පරිගණක, කෘෂිකාර්මික යන්ත්‍රසූත්‍ර, ට්‍රැක්ටර් යනාදී සමහර අයිතමවල ආනයන වියදම කැපී පෙනෙන ලෙස ඉහළ ගියේය.

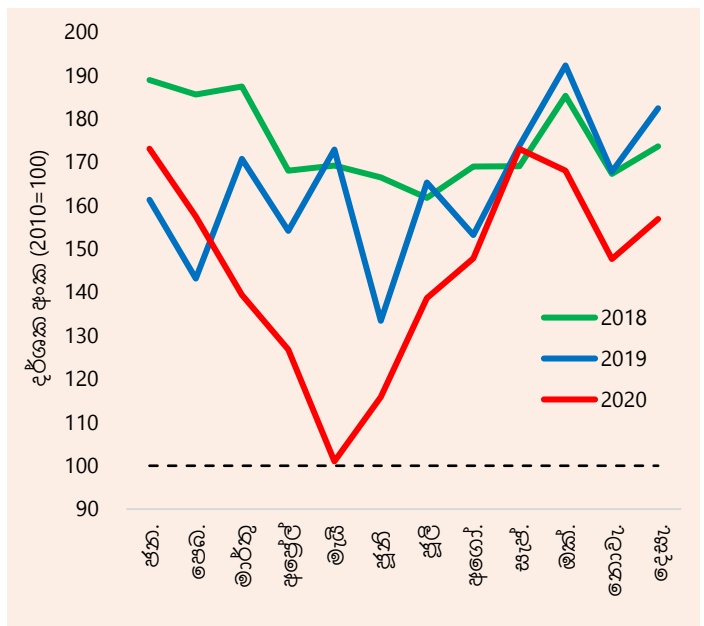
ආනයන දර්ශක: 2020 වසරේ දෙසැම්බර් මාසයේ දී ආනයන පරිමා දර්ශකය හා ඒකක මිල දර්ශකය වාර්ෂික ලක්ෂ්‍යමය පදනම මත, පිළිවෙලින්, සියයට 14.0කින් හා සියයට 0.5කින් පහත වැටුණු අතර, එමගින් ආනයන වියදම පහත වැටීම සඳහා ආනයන පරිමා හා මිල ගණන් යන සාධක දෙකම පහත වැටීම හේතු වූ බව පිළිබිඹු වේ.

රූප සටහන 6: මාසික ආනයන ක්‍රියාකාරීත්වය



මූලයන්: ශ්‍රී ලංකා රේගුව, ශ්‍රී ලංකා මහ බැංකුව

රූප සටහන 7: මාසික ආනයන පරිමා දර්ශකය



මූලය: ශ්‍රී ලංකා මහ බැංකුව

සංඛ්‍යා සටහන 3: වෙළඳ භාණ්ඩ ආනයන වියදම (අ)

කාණ්ඩය	දෙසැ 2019 (එ.ජ.ඩො. මිලියන)	දෙසැ 2020 (එ.ජ.ඩො. මිලියන)	වෙනස (%)	ජන.- දෙසැ 2019 (එ.ජ.ඩො. මිලියන)	ජන.- දෙසැ 2020 (එ.ජ.ඩො. මිලියන)	වෙනස (%)
1. පාරිභෝගික භාණ්ඩ	390.9	327.7	-16.2	3,956.5	3,401.7	-14.0
ආහාර හා පාන වර්ග	148.0	158.1	6.8	1,426.9	1,554.4	8.9
ධාන්‍ය හා ඇඹරුම් කර්මාන්තය ආශ්‍රිත නිෂ්පාදිත	4.0	3.4	-13.9	36.1	33.6	-7.1
කිරි ආශ්‍රිත නිෂ්පාදිත	29.9	31.0	3.8	311.9	333.8	7.0
එළවළු (ආ)	40.5	39.6	-2.3	310.0	352.9	13.8
මුහුදු ආහාර	15.3	13.0	-15.1	214.6	188.6	-12.1
සීනි හා රසකැවිලි	21.3	29.8	39.9	201.2	277.1	37.7
කුළුබඩු	13.3	11.5	-12.9	115.4	126.9	9.9
වෙනත් ආහාර හා පාන වර්ග	23.8	29.7	24.8	237.7	241.6	1.6
ආහාර නොවන පාරිභෝගික භාණ්ඩ	242.8	169.7	-30.1	2,529.6	1,847.3	-27.0
පෞද්ගලික රච්චාහන	83.9	0.5	-99.5	815.7	282.9	-65.3
බෙහෙත් හා ඖෂධීය නිෂ්පාදිත	54.7	55.0	0.6	552.6	595.5	7.8
ගෘහ උපකරණ	19.2	22.4	17.1	206.6	174.2	-15.7
රෙදිපිළි හා උපාංග	24.0	18.3	-23.8	275.1	200.7	-27.1
විදුලි සංදේශ උපකරණ	21.6	37.3	72.6	247.2	268.4	8.6
ගෘහ හා දැව භාණ්ඩ	16.7	17.7	6.1	171.9	146.9	-14.5
වෙනත් ආහාර නොවන පාරිභෝගික භාණ්ඩ	22.7	18.4	-18.8	260.5	178.7	-31.4
2. අන්තර් භාණ්ඩ	956.4	865.0	-9.6	11,369.6	9,076.5	-20.2
ඉන්ධන	333.2	235.1	-29.5	3,891.6	2,542.6	-34.7
එයින්, බොරතෙල්	50.2	38.1	-24.1	970.7	583.0	-39.9
පිරිපහදු කළ බනිනතෙල්	259.0	162.9	-37.1	2,706.4	1,742.2	-35.6
ගල්අඟුරු	24.0	34.1	41.8	214.6	217.3	1.3
දියමන්ති, අගනා ගල් වර්ග හා ලෝහ වර්ග	23.9	11.1	-53.4	201.4	117.2	-41.8
රෙදිපිළි හා රෙදිපිළි උපාංග	248.3	234.8	-5.4	2,909.4	2,335.1	-19.7
කඩදාසි හා ඝන කඩදාසි	37.6	36.6	-2.6	457.3	383.1	-16.2
කෘෂිකාර්මික යෙදවුම්	19.3	22.5	16.4	187.9	200.8	6.9
නිරිඟු හා ඉරිඟු	20.1	41.9	108.9	346.4	384.4	11.0
මූල ලෝහ	50.7	33.7	-33.6	562.8	460.3	-18.2
ප්ලාස්ටික් හා ඒ ආශ්‍රිත නිෂ්පාදිත	54.2	52.7	-2.8	612.9	540.2	-11.9
රසායනික නිෂ්පාදිත	67.1	82.1	22.5	831.5	831.5	0.0
පොහොර	17.4	30.4	75.0	221.4	258.9	16.9
රබර් හා ඒ ආශ්‍රිත නිෂ්පාදිත	18.2	20.3	11.5	238.9	218.7	-8.5
බනින නිෂ්පාදිත	12.2	13.3	8.6	243.3	168.9	-30.6
වෙනත් අන්තර් භාණ්ඩ	54.3	50.5	-7.0	664.8	634.9	-4.5
3. ආයෝජන භාණ්ඩ	435.5	332.8	-23.6	4,602.6	3,563.2	-22.6
යන්ත්‍රසූත්‍ර හා උපකරණ	238.5	211.2	-11.5	2,489.7	2,176.1	-12.6
ගොඩනැගිලි ද්‍රව්‍ය	117.0	104.7	-10.5	1,508.7	1,035.6	-31.4
ප්‍රවාහන උපකරණ	78.2	16.6	-78.8	596.6	348.3	-41.6
වෙනත් ආයෝජන භාණ්ඩ	1.7	0.3	-83.5	7.6	3.2	-57.8
4. වර්ග නොකළ ආනයන	1.4	1.1	-22.8	8.3	14.0	68.8
මුළු ආනයන	1,784.2	1,526.6	-14.4	19,937.1	16,055.4	-19.5
එයින් ඉන්ධන නොවන ආනයන	1,451.0	1,291.6	-11.0	16,045.4	13,512.8	-15.8

(අ) තාවකාලික

(ආ) පරිපූ, ඒ, අර්තාපල්, රනිල කුලයට අයත් එළවළු සහ වෙනත් එළවළු ඇතුළත් වේ.

මූලාශ්‍ර: ශ්‍රී ලංකා රේගුව, ලංකා බනින තෙල් නීතිගත සංස්ථාව, ලංකා අයි.ඕ.සී. සමාගම, ශ්‍රී ලංකා මහ බැංකුව

ජංගම ගිණුම වෙත වාර්තා වූ අනෙකුත් ප්‍රධාන ලැබීම්

සංචාරක ව්‍යාපාරය නැවත ආරම්භ කිරීම සඳහා නියම ව්‍යාපෘතියක් දියත් කිරීමත් සමඟ 2020 වසරේ දෙසැම්බර් මාසයේ දී සංචාරක පැමිණීම් සුළු ප්‍රමාණයක් වාර්තා විය. ඒ අනුව, 2020 වසරේ දෙසැම්බර් මාසයේ දී යුක්රේනයෙන් සංචාරකයින් 393ක් ශ්‍රී ලංකාවට පැමිණෙන ලදී. ඒ අනුව, 2019 වසරේ දී වාර්තා වූ සංචාරක පැමිණීම් 1,913,702ට සාපේක්ෂව, 2020 වසරේ දී 507,704ක් ලෙස වාර්තා විය. ඒ අනුව, සංචාරකයින්ගේ පැමිණීම මත පදනම්ව ආස්තමේන්තු කෙරෙන මුළු සංචාරක ඉපැයීම් 2020 වසරේ දී එ.ජ. ඩොලර් මිලියන 957ක් විය.

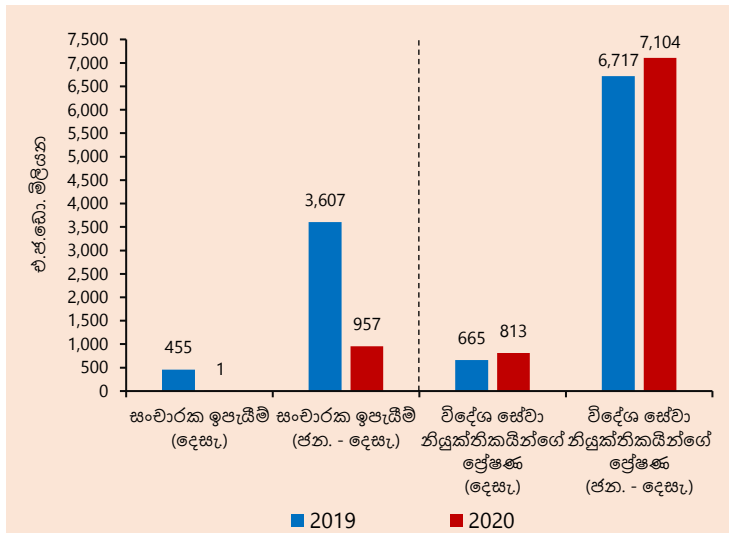
විදේශ සේවා නියුක්තිකයින්ගේ ප්‍රේෂණ 2020 වසරේ දෙසැම්බර් මාසයේ දී වාර්තාගත ලෙස ඉහළ ගියේය. 2020 වසරේ දෙසැම්බර් මාසයේ දී ප්‍රේෂණ පෙර වසරේ අනුරූප මාසයට සාපේක්ෂව එ.ජ. ඩොලර් මිලියන 813 දක්වා සියයට 22.2කින් වර්ධනය විය. 2020 වසරේ ජූනි මාසයේ සිට දක්නට ලැබුණු වැඩිවීම මඟින් 2020 වසරේ දී සියයට 5.8ක වාර්ෂික වර්ධනයක් වාර්තා කරන ලද විදේශ සේවා නියුක්තිකයින්ගේ ප්‍රේෂණ, වසර තුළ දී එ.ජ. ඩොලර් මිලියන 7,104ක් කරා ළඟා විය.

රූප සටහන 8: මාසික සංචාරක පැමිණීම්



මූලය: ශ්‍රී ලංකා සංචාරක සංවර්ධන අධිකාරිය

රූප සටහන 9: සංචාරක ඉපැයීම් සහ විදේශ සේවා නියුක්තිකයින්ගේ ප්‍රේෂණ



මූලයන්: ශ්‍රී ලංකා සංචාරක සංවර්ධන අධිකාරිය, බලපත්‍රලාභී බැංකු, ශ්‍රී ලංකා මහ බැංකුව

මූල්‍ය ලැබීම්

රාජ්‍ය සුරැකුම්පත් වෙළඳපොළෙහි විදේශීය ආයෝජන මාසය තුළ සුළු ශුද්ධ ගෙවීමක් වාර්තා කළේය. 2020 වසරේ දෙසැම්බර් මාසයේ දී රුපියල්වලින් නාමනය කරන ලද රාජ්‍ය සුරැකුම්පත් වෙළඳපොළෙහි එ.ජ. ඩොලර් මිලියන 10ක විදේශීය ආයෝජනවල ශුද්ධ ගෙවීමක් වාර්තා වූ අතර, එමඟින් 2020 වසරේ දී සමුච්චිත පදනම මත ශුද්ධ ගෙවීම් එ.ජ. ඩොලර් මිලියන 553 දක්වා ඉහළ ගියේය. රුපියල්වලින් නාමනය කරන ලද රාජ්‍ය සුරැකුම්පත් වෙළඳපොළෙහි නොපියවා ඉතිරිව ඇති මුළු විදේශීය ආයෝජන ප්‍රමාණය 2020 වසරේ දෙසැම්බර් මාසය අවසානයේ දී එ.ජ. ඩොලර් මිලියන 37ක අඩු මට්ටමක පැවතුණි.

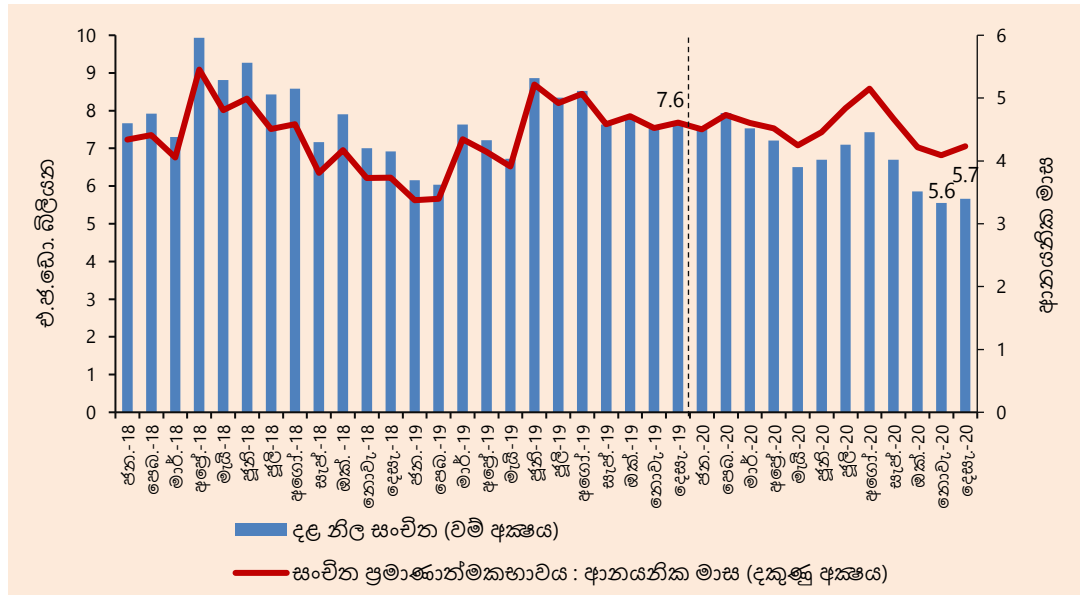
2020 වසරේ දෙසැම්බර් මාසයේ දී කොළඹ කොටස් වෙළඳපොළෙහි ද්විතීයික වෙළෙඳපොළ වෙනිත් එ.ජ. ඩොලර් මිලියන 16ක ශුද්ධ ගෙවීමක් වාර්තා විය. සමුච්චිත පදනම මත, 2020 වසරේ දී කොළඹ කොටස් වෙළඳපොළෙහි ප්‍රාථමික සහ ද්විතීයික වෙළඳපොළවලින් එ.ජ. ඩොලර් මිලියන 225ක ශුද්ධ ගෙවීමක් වාර්තා කළේය.

මේ අතර, 2020 වසරේ දෙසැම්බර් මාසයේ දී රජය වෙත වූ දිගු කාලීන ණය එ.ජ. ඩොලර් මිලියන 9ක ශුද්ධ ගෙවීමක් වාර්තා කළේය. 2019 වසරේ දී වාර්තා වූ එ.ජ. ඩොලර් මිලියන 6,570ට සාපේක්ෂව, 2020 වසරේ දී රජය වෙත වූ දළ ලැබීම් එ.ජ. ඩොලර් මිලියන 2,002ක් විය.

ජාත්‍යන්තර සංචිත

2020 වසරේ දෙසැම්බර් මස අවසානය වන විට පැවති දළ නිල සංචිත ප්‍රමාණය එ.ජ. ඩොලර් බිලියන 5.7ක් විය. මෙම දළ නිල සංචිත මට්ටම ආනයනික මාස 4.2කට සමාන විය. දළ නිල සංචිත හා බැංකු අංශයේ විදේශීය වත්කම්වලින් සමන්විත වන මුළු විදේශීය වත්කම් ප්‍රමාණය 2020 වසරේ දෙසැම්බර් මාසය අවසානයේ දී මාස 6.4ක ආනයන ආවරණය කිරීමට ප්‍රමාණවත් පරිදි එ.ජ. ඩොලර් බිලියන 8.5ක් විය.

රූප සටහන 10: දළ නිල සංචිත සහ සංචිත ප්‍රමාණාත්මකභාවය

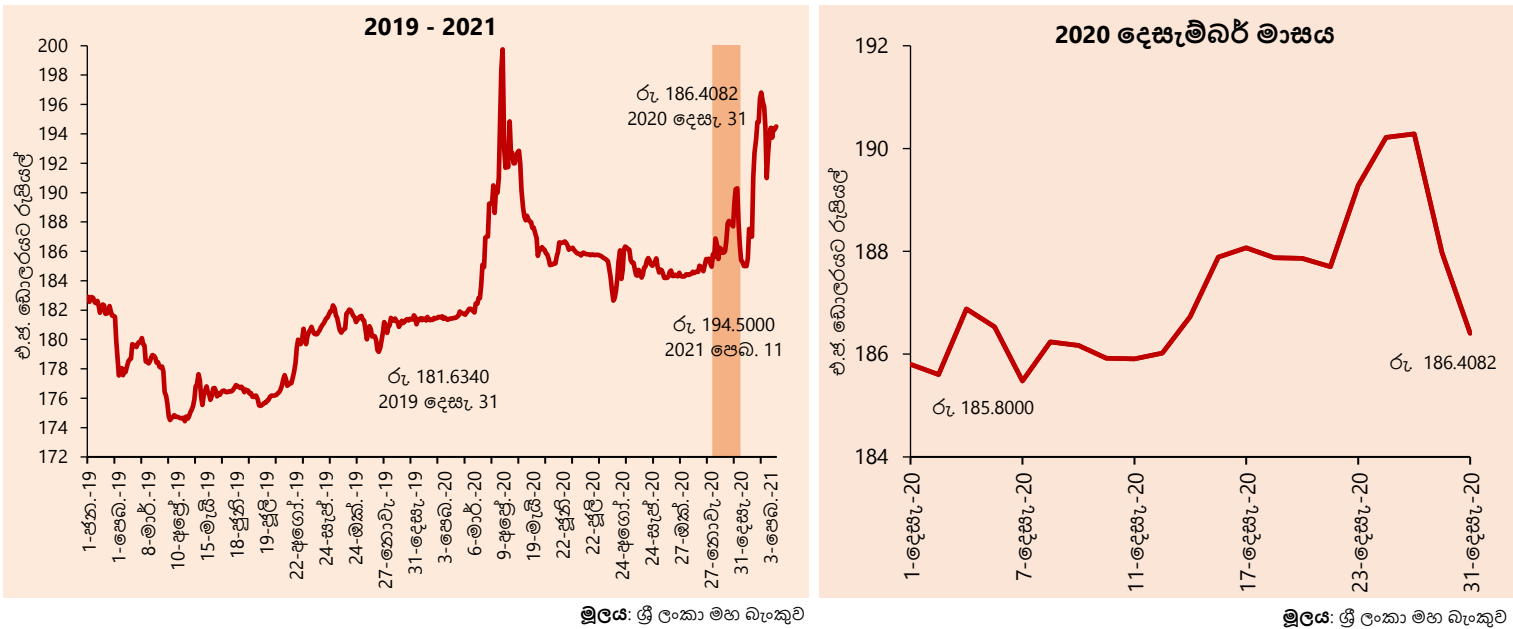


මූලය: ශ්‍රී ලංකා මහ බැංකුව

විනිමය අනුපාතිකයේ හැසිරීම

2020 දෙසැම්බර් මාසය තුළදී ශ්‍රී ලංකා රුපියලෙහි සැලකිය යුතු අවප්‍රමාණය වීමේ පීඩනයක් දක්නට ලැබුණි. වෙළෙඳපොළෙහි සමපේක්ෂණ හැසිරීම හේතුවෙන් වරින් වර අස්ථාවර කාල පරිච්ඡේදයන් මධ්‍යයේ වුවද, ශ්‍රී ලංකා රුපියලේ සමස්ත අවප්‍රමාණය වීම 2020 වසරේ දී එ.ජ. ඩොලරයට සාපේක්ෂව සියයට 2.6කට සීමා විය. 2020 වසරේ දී දේශීය විදේශ විනිමය වෙළෙඳපොළෙන් ශුද්ධ පදනම මත එ.ජ. ඩොලර් මිලියන 283ක් අවශෝෂණය කර ගැනීමට ශ්‍රී ලංකා මහ බැංකුවට හැකි විය. අවප්‍රමාණය වීමේ පීඩනය 2021 ජනවාරි මාසයේ දී යළි මතු වුව ද සමපේක්ෂනය මැඩපැවැත්වීම සඳහා දේශීය විදේශ විනිමය වෙළෙඳපොළ තුළ තාවකාලික නියාමන සීමාවන් පැනවීමත් සමග ශ්‍රී ලංකා රුපියල 2021 වසරේ ජනවාරි අග භාගයේ දී යළිත් ස්ථාවර විය. මේ අතර, අනෙකුත් විදේශ ව්‍යවහාර මුදල් වල හැසිරීම පිළිබඳ කරමින්, 2021 වසරේ පෙබරවාරි 11 වන දින දක්වා 2021 වසරේ දී ශ්‍රී ලංකා රුපියල යුරෝ, ස්ටර්ලිං පවුම, ජපන් යෙන්, ඕස්ට්‍රේලියානු ඩොලරය සහ ඉන්දියානු රුපියලට සාපේක්ෂව අවප්‍රමාණය විය.

රූප සටහන 11: එ.ජ. ඩොලරයට සාපේක්ෂව රුපියලෙහි අගය



සංඛ්‍යා සටහන 4: තෝරාගත් ව්‍යවහාර මුදල් ඒකකවලට සාපේක්ෂව ශ්‍රී ලංකා රුපියලෙහි වෙනස්වීම

මුදල් ඒකකය	2019	2020	2021 (පෙබ.11 දක්වා) අවප්‍රමාණය (-)/ අතිප්‍රමාණය (+)
එ.ජ. ඩොලරය	+0.6%	-2.6%	-4.2%
යුරෝ	+2.6 %	-11.2%	-2.7%
ස්ටර්ලින් පවුම	-2.8%	-6.2%	-5.4%
ජපන් යෙන්	-1.0%	-7.5%	-2.8%
ඕස්ට්‍රේලියානු ඩොලරය	+1.3%	-11.4%	-4.3%
ඉන්දියානු රුපියල	+2.6%	0.0%	-4.6%

මූලය: ශ්‍රී ලංකා මහ බැංකුව