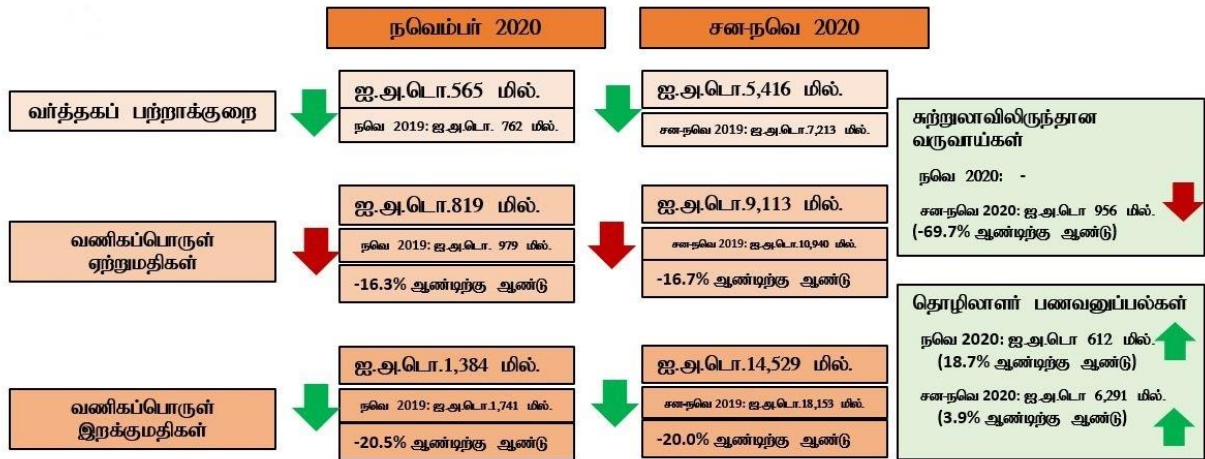


வெளியிடுபவர் பொருளாதார ஆராய்ச்சித் திணைக்களம்

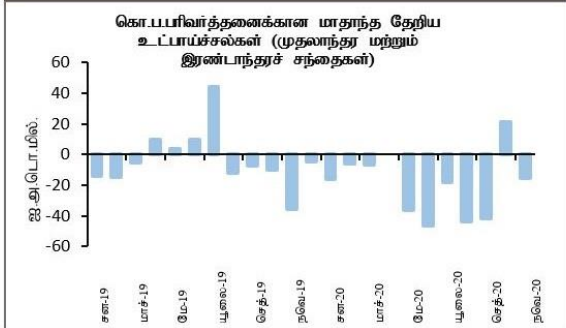
திகதி 2021 சனவரி 15

## வெளிநாட்டுத் துறைச் செயலாற்றம் - 2020 நவம்பர்

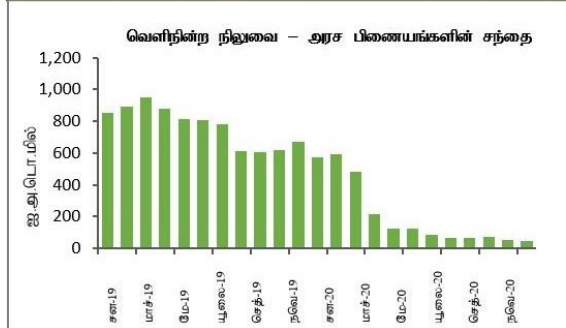
### முக்கிய பண்புகள்



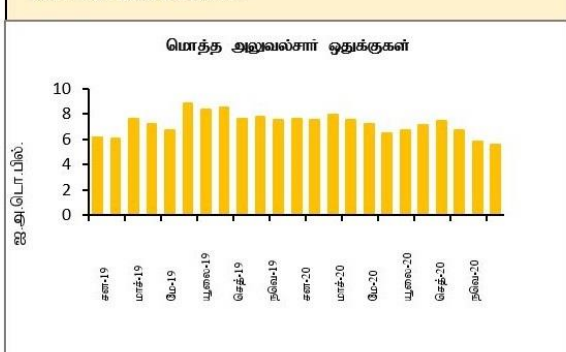
**கொய்** (முதலாந்தர மற்றும் இரண்டாந்தரச் சந்தைகள் - தேறிய)  
 நவெ 2020: ஐ.அ.டொ. -15 மில்.  
 சன-நவெ 2020: ஐ.அ.டொ. -209 மில்



**அரச பிணையங்கள்** (தேறிய)  
 நவெ 2020: ஐ.அ.டொ. -11 மில்.  
 சன-நவெ 2020: ஐ.அ.டொ. -543 மில்



**மொத்த அலுவலர் சார் ஒதுக்குகள்**  
 நவெ 2020 இறுதியில் - ஐ.அ.டொலர் 5.6 பில்  
 (4.1 மாத இறக்குமதிகள்)



**செலாவணி வீதம்** (ஐ.அ.டொ. ஒன்றுக்கு ரூ.)  
 திசை இறுதியில் 2019 - 181.6340  
 நவெ இறுதியில் 2020 - 184.9601



இலங்கை மத்திய வங்கி, வணிகப் பொருள் வர்த்தகச் செயலாற்றம் தொடர்பான மேலதிகத் தகவல்களைக் கொண்ட “மாதாந்த வர்த்தக செய்தித்திரட்டு” ஒன்றினை வெளியிட்டு வருகிறது. இதனை புள்ளிவிபரங்கள் > பொருளாதாரக் குறிகாட்டிகள் > மாதாந்த வர்த்தகச் செய்தித்திரட்டு இன் கீழ், இலங்கை மத்திய வங்கியின் வெப்தளத்தில் பார்வையிடமுடியும்.

<https://www.cbsl.gov.lk/en/monthly-trade-bulletin>

## பொதுநோக்கு

ஏற்றுமதிகளிலிருந்தான வருவாய்களில் வீழ்ச்சிக்கு மத்தியிலும் 2020 நவெம்பரில் வெளிநாட்டுத் துறையில் குறைவான வர்த்தகப் பற்றாக்குறை மற்றும் தொழிலாளர் பணவனுப்பல்களில் குறிப்பிடத்தக்க அதிகரிப்பு என்பன உள்ளடங்கலாக பல சாதகமான முன்னேற்றங்கள் அவதானிக்கப்பட்டன. அத்தியாவசியமற்ற இறக்குமதிகள் மீதான கட்டுப்பாடுகள் தொடர்ந்தமை மற்றும் குறைவான உலகளாவிய எரிபொருள் விலைகள் என்பன மூலம் துணையளிக்கப்பட்டு வணிகப்பொருள் இறக்குமதிகள் தொடர்ந்தும் வீழ்ச்சியடைந்தன. கொவிட்-19 உலகளாவிய நோய்த்தொற்றின் இரண்டாம் அலையுடன் உள்நாட்டு உற்பத்திச் செயன்முறைகளுக்கான இடைத்தடங்களின் காரணமாக முன்னைய மாதங்களுடன் ஒப்பிடுகையில் நவெம்பரில் வணிகப்பொருள் ஏற்றுமதிகளில் குறிப்பிடத்தக்க வீழ்ச்சியொன்று காணப்பட்டது. தொழிலாளர் பணவனுப்பல்கள் நவெம்பரிலும் தொடர்ந்தும் வளர்ச்சியொன்றினைப் பதிவுசெய்தன. நிதியியல் கணக்கில், அரசாங்கப் பிணையங்கள் சந்தை மற்றும் கொழும்பு பங்குப் பரிவர்த்தனை ஆகிய இரண்டிலும் வெளிநாட்டு முதலீடு 2020 நவெம்பரில் சிறிதளவான தேறிய வெளிப்பாய்ச்சல்கள் பதிவாகின. 2020 நவெம்பர் இறுதியளவில் மொத்த அலுவல்சார் ஒதுக்குகளின் மட்டம் ஐ.அ.டொலர் 5.6 பில்லியனாகவிருந்த அதேவேளை 2020 நவெம்பர் மாதகாலப்பகுதியில் ஐ.அ.டொலருக்கெதிராக இலங்கை ரூபா சிறிதளவு தேய்வடைந்தது.

### அட்டவணை 1: வெளிநாட்டுத் துறைச் செயலாற்றத்தின் சுருக்கம்<sup>(அ)</sup>

வகை	நவெம்பர் 2019 ஐ.அ.டொ. மில்	நவெம்பர் 2020 ஐ.அ.டொ. மில்	மாற்றம் (%)	சன-நவெ 2019 ஐ.அ.டொ. மில்	சன-நவெ 2020 ஐ.அ.டொ. மில்	மாற்றம் (%)
வணிகப்பொருள் ஏற்றுமதிகள்	979	819	-16.3	10,940	9,113	-16.7
வணிகப்பொருள் இறக்குமதிகள்	1,741	1,384	-20.5	18,153	14,529	-20.0
வர்த்தக மீதி	-762	-565		-7,213	-5,416	
சுற்றுலாவிலிருந்தான வருவாய்கள்	334 (ஆ)	-	-	3,151 (ஆ)	956 (இ)	-69.7
தொழிலாளர் பணவனுப்பல்கள்	515	612	18.7	6,052	6,291	3.9
கொழும்புப் பங்குப் பரிவர்த்தனைக்கான உட்பாய்ச்சல் (தேறிய) (ஈ)	-36	-15		-30	-209	
அரசாங்கத்திற்கான உட்பாய்ச்சல் (மொத்தம்)	191	87		6,457	1,899	
தி.உண்டியல்கள் மற்றும் தி.முறிகள் (மொத்தம்)	69	1		580	103	
நீண்ட காலக் கடன்கள் (மொத்தம்)	121	86		1,477	1,795	
நாட்டிற்கான பன்னாட்டு முறிகள் (மொத்தம்)	-	-		4,400	-	
வெளிநாட்டு நேரடி முதலீடு (மொத்தம்) (உ)				793	548	
திரண்ட நிலுவை				488	-2,203	

**மூலங்கள்:** இலங்கைக் சுங்கம், இலங்கை சுற்றுலா அபிவிருத்தி அதிகார சபை, கொழும்புப் பங்குப் பரிவர்த்தனை, இலங்கை முதலீட்டுச் சபை, இலங்கை மத்திய வங்கி

- (அ) தற்காலிகமானது  
(ஆ) 2019 இற்கான சராசரி தங்கும் காலம் மற்றும் நாளொன்றிற்கான சராசரி செலவின மதிப்பீடுகள் தொடர்பில் இலங்கை சுற்றுலா அபிவிருத்தி அதிகார சபையின் அளவீட்டுப் பெறுபெறுகளின் அடிப்படையில் திருத்தப்பட்டது  
(இ) இந்த தற்காலிக மதிப்பீடுகள் இலங்கை சுற்றுலா அபிவிருத்தி அதிகார சபையின் 2020 அளவீட்டு மதிப்பீடுகளின் வெளியீட்டின் பின்னர் திருத்தப்படலாம்  
(ஈ) முதலாந்தர மற்றும் இரண்டாந்தரச் சந்தைக் கொடுக்கல்வாங்கல்கள் உள்ளடக்கப்பட்டுள்ளன  
(உ) ஒவ்வொரு காலப்பகுதியினதும் முதல் ஒன்பது மாதங்களுக்கான தரவுகள் கிடைக்கப்பெறுவதுடன் முதலீட்டுச் சபை மூலம் பதிவுசெய்யப்பட்டவாறான தொழில்முயற்சிகளுக்கான வெளிநாட்டுக் கடன்களையும் கொழும்புப் பங்குப் பரிவர்த்தனைக்கான தேறிய நேரடி முதலீடுகளையும் உள்ளடக்குகிறது.

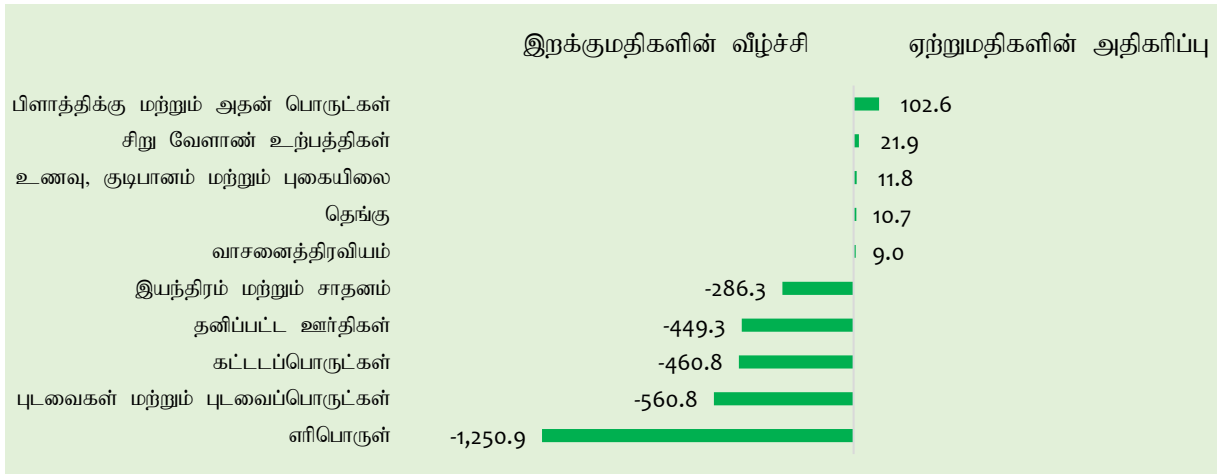
## வர்த்தக மீதி மற்றும் வர்த்தக நியதிகள்

ஏற்றுமதிகளில் வீழ்ச்சியுடன் ஒப்பிடுகையில் இறக்குமதிகளில் ஏற்பட்ட பாரிய வீழ்ச்சியொன்றின் காரணமாக **வர்த்தகக் கணக்கு பற்றாக்குறை**, 2019 நவம்பரில் பதிவாகிய ஐ.அ.டொலர் 762 மில்லியனிலிருந்து ஐ.அ.டொலர் 565 மில்லியனுக்கு ஐ.அ.டொலர் 198 மில்லியனால் **2020 நவம்பரில் சுருக்கமடைந்தது**.

மேலும், 2020 சனவரியிலிருந்து நவம்பர் வரை வர்த்தகக் கணக்கின் திரண்ட பற்றாக்குறையானது 2019இன் அதேகாலப்பகுதியில் பதிவாகிய ஐ.அ.டொலர் 7,213 மில்லியன் கொண்ட பற்றாக்குறையிலிருந்து ஐ.அ.டொலர் 5,416 மில்லியனுக்கு சுருக்கமடைந்தது. இப்பெறுபேற்றுக்கான முக்கிய பங்களிப்புக் காரணிகள் வரைபடம் 1இல் காட்டப்பட்டுள்ளன.

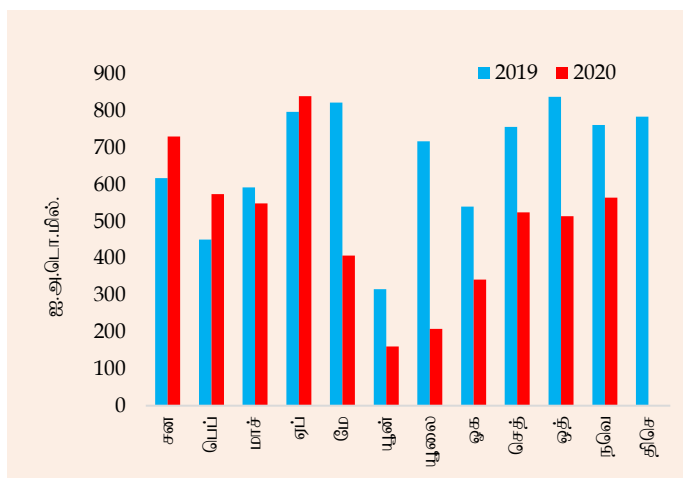
வர்த்தக நியதிகள், அதாவது இறக்குமதிகளின் விலைக்கான ஏற்றுமதிகளின் விலை விகிதாசாரமானது ஏற்றுமதி விலைகளை விட இறக்குமதி விலைகள் அதிகளவு வீழ்ச்சியடைவதலுடன் 2019 நவம்பருடன் ஒப்பிடுகையில் 2020 நவம்பரில் 0.6 சதவீதத்தினால் மேம்பட்டது.

**வரைபடம்: 1 : 2020 சனவரி – நவம்பர் வரை வர்த்தகப் பற்றாக்குறை வீழ்ச்சிக்கு பங்களித்த முக்கிய காரணிகள், ஐ.அ.டொ. மில்லியன்**



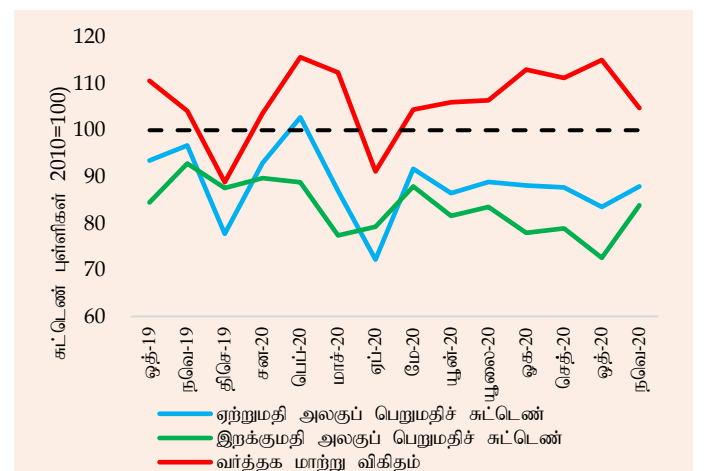
**மூலங்கள்:** இலங்கை சுங்கம், இலங்கை மத்திய வங்கி

**வரைபடம் 2: மாதாந்த வர்த்தகப் பற்றாக்குறை (2019 – 2020)**



**மூலங்கள்:** இலங்கைச் சுங்கம், இலங்கை மத்திய வங்கி

**வரைபடம் 3: வர்த்தக நியதிகள் (2019 - 2020)**



**மூலம்:** இலங்கை மத்திய வங்கி

## வணிகப்பொருள் ஏற்றுமதிகளின் செயலாற்றம்

**ஓட்டுமொத்த ஏற்றுமதிகள்:** இலங்கையிலும் வெளிநாட்டிலும் கொவிட்-19 நோயாளிகள் மீளெழுச்சிபெற்றதன் காரணமாக வணிகப்பொருள் ஏற்றுமதிகளிலிருந்தான வருவாய்கள் 2020 நவம்பரில் வீழ்ச்சியடைந்தன.

ஏற்றுமதிகளிலிருந்தான வருவாய்கள் 2019 நவம்பருடன் ஒப்பிடுகையில் 2020 நவம்பரில் ஐ.அ.டொலர் 819 மில்லியனுக்கு 16.3 சதவீதத்தினால் வீழ்ச்சியடைந்தன. 2020 ஒத்தோபருடன் ஒப்பிடுகையில் இது 3.4 சதவீத வீழ்ச்சியொன்றாகவிருந்தது. உள்நாட்டில் கொவிட்-19 உலகளாவிய நோய்த்தொற்றின் இரண்டாம் அலையினை முறியடிப்பதற்காக விதிக்கப்பட்ட வழிமுறைகள் உள்நாட்டில் முக்கிய ஏற்றுமதித் துறைகளை குறிப்பாக ஆடைகள் உற்பத்தியினை பாதித்தன. மேலும், ஏற்றுமதி சந்தைகளில் எதிர்கொண்ட உலகளாவிய தொற்றுநோயின் இரண்டாம் அலையானது ஏற்றுமதிகளுக்கான கேள்வியினை பாதித்த அதேவேளை உலகளாவிய கப்பலேற்றல் மற்றும் ஏற்பாட்டியல் சங்கிலிகளுக்கான குறிப்பிடத்தக்க இடையூறுகளும் உள்நாட்டு வியாபாரங்களை எதிர்மறையாகப் பாதித்தன.

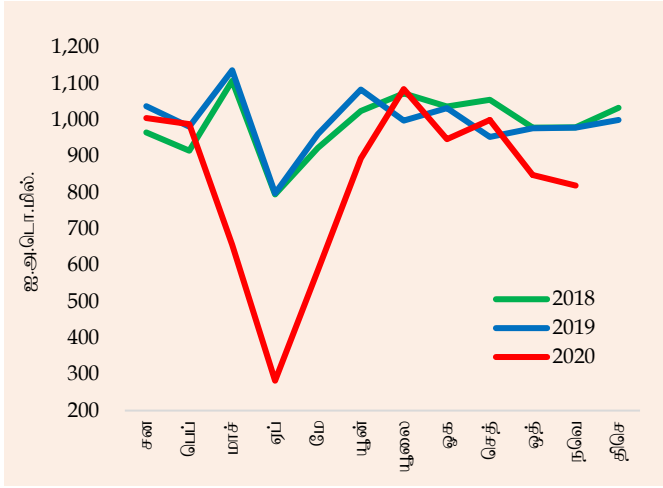
**கைத்தொழில் ஏற்றுமதிகள்:** கைத்தொழில் பொருட்கள் ஏற்றுமதிகளிலிருந்தான வருவாய்கள் 2019 நவம்பருடன் ஒப்பிடுகையில் 2020 நவம்பரில் 19.6 சதவீதத்தினால் வீழ்ச்சியடைந்தன. ஆடை ஏற்றுமதிகளில் 37.2 சதவீத வீழ்ச்சி இதற்கு முக்கிய காரணமாக அமைந்தது. இப்பெறுபேற்றுக்கு தொழிற்சாலைகளில் சுகாதாரக் கட்டுப்பாடுகள் குறிப்பிடத்தக்களவு பங்களித்தன. அதேவேளை, நீர்க்கலங்களுக்கு எரிபொருள் வழங்குதல்களில் அளவு அதேபோன்று விலைகள் என்பவற்றின் குறைப்பின் காரணமாக பெற்றோலிய உற்பத்திகளின் ஏற்றுமதிகளிலிருந்தான வருவாய்கள் குறிப்பிடத்தக்களவு வீழ்ச்சியடைந்தன. பல எண்ணிக்கையான சிறிய தொழிற்சாலை அடிப்படையிலமைந்த ஏற்றுமதித் துறைகளின் ஏற்றுமதிகளும் வீழ்ச்சியடைந்த அதேவேளை கைத்தொழில் ஏற்றுமதி வகைகளிலிருந்தான ஏற்றுமதி வருவாய்கள் அதிகரித்தன. இவை இரத்தினக்கற்கள், வைரங்கள் மற்றும் ஆபரணங்கள்; இறப்பர் உற்பத்திகள் (டயர் மற்றும் கையுறைகளின் அதிகரித்த ஏற்றுமதிகள் மூலம்); பிளாத்திக்கு மற்றும் அதன் பொருட்கள் (பிளாத்திக்கு உடைப் பொருட்கள் போன்ற தனிப்பட்ட பாதுகாப்பு உபகரண ஏற்றுமதிகள் அதிகரிப்பு மூலம்) என்பவற்றை உள்ளடக்குகின்றது.

**வேளாண்மை ஏற்றுமதிகள்:** கடலுணவு, சிறு வேளாண்மை உற்பத்திகள் (பழங்கள், உண்ணத்தக்க விதைகள், வெற்றிலை போன்றன) மற்றும் தேயிலை ஏற்றுமதியில் குறைவின் காரணமாக வேளாண்மைப் பொருட்கள் ஏற்றுமதி வருவாய்கள் 2019 நவம்பருடன் ஒப்பிடுகையில் 2020 நவம்பரில் 2.3 சதவீதத்தினால் வீழ்ச்சியடைந்தன. ஏற்றுமதி செய்யப்பட்ட கறுப்பு மற்றும் பச்சைத் தேயிலை அளவுகளில் வீழ்ச்சியின் மூலம் தேயிலை ஏற்றுமதிகளிலிருந்தான வருவாய்கள் 5.2 சதவீதத்தினால் வீழ்ச்சியடைந்தன. வருவாய்களில் அதிகரிப்பொன்றினைக் காண்பித்த வேளாண்மை ஏற்றுமதிகளாக வாசனைத்திரவியங்கள் (கறுவா மற்றும் மிளகு முன்னிலை வகித்து), தேங்காய் (பிரதானமாக தேங்காய் எண்ணெய் மற்றும் உள்ளீட்டற்ற உற்பத்திகள்) மற்றும் இறப்பர் என்பன காணப்பட்டன.

**கனிம ஏற்றுமதிகள்:** கனிம ஏற்றுமதிகள் 2019 நவம்பருடன் ஒப்பிடுகையில் 2020 நவம்பரில் 4.4 சதவீதத்தினால் வீழ்ச்சியடைந்தன. புவிசார் மற்றும் கற்கள் ஏற்றுமதிகள் வீழ்ச்சியடைந்த அதேவேளை தாதுக்கள், கசடு மற்றும் சாம்பல் ஏற்றுமதிகள் அதிகரித்தன.

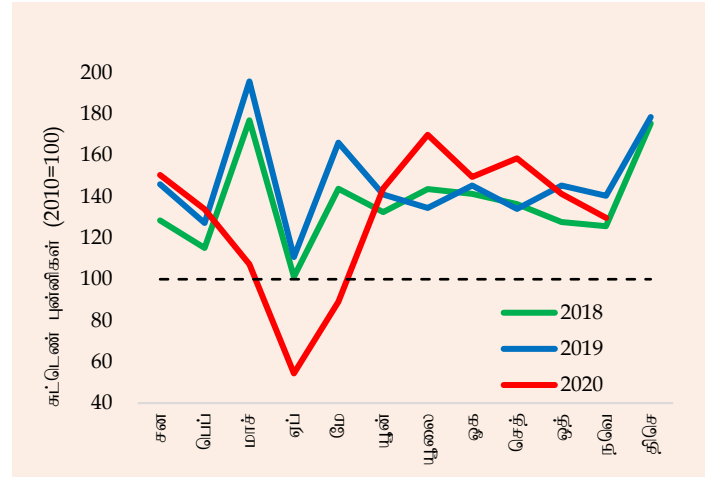
**ஏற்றுமதி அளவுச் சுட்டெண்கள்:** 2020 நவம்பரில் ஏற்றுமதி அளவுச் சுட்டெண்ணானது ஆண்டிற்கு ஆண்டு அடிப்படையில் 7.9 சதவீதத்தினால் வீழ்ச்சியடைந்த அதேவேளை அலகுப் பெறுமதிச் சுட்டெண், 9.1 சதவீதத்தினால் வீழ்ச்சியடைந்தது. இது, குறைவான அளவுகள் மற்றும் குறைவான விலைகள் இரண்டின் மூலமும் ஏற்றுமதிகளிலிருந்தான வருவாய்களில் வீழ்ச்சி தோற்றுவிக்கப்பட்டிருந்தது என்பதனைக் குறித்துக்காட்டுகின்றது.

வரைபடம் 4: மாதாந்த ஏற்றுமதிச் செயலாற்றம்



மூலங்கள்: இலங்கைச் சுங்கம், இலங்கை மத்திய வங்கி

வரைபடம் 5: மாதாந்த ஏற்றுமதி அளவுச் சுட்டெண்



மூலம்: இலங்கை மத்திய வங்கி

**அட்டவணை 2: வணிகப்பொருட்கள் ஏற்றுமதிகளிலிருந்தான வருவாய்கள் (அ)**

வகை	நவெம்பர்	நவெம்பர்	மாற்றம்	சன-நவெ	சன-நவெ	மாற்றம்
	2019	2020	(%)	2019	2020	(%)
	ஐ.அ.டொ. மில்	ஐ.அ.டொ. மில்		ஐ.அ.டொ. மில்	ஐ.அ.டொ. மில்	
<b>1. கைத்தொழில் ஏற்றுமதிகள்</b>	<b>787.6</b>	<b>632.9</b>	<b>-19.6</b>	<b>8,627.4</b>	<b>6,946.1</b>	<b>-19.5</b>
உணவு, குடிபானம் மற்றும் புகையிலை	34.9	35.0	0.3	410.9	422.7	2.9
விலங்குத்தீன்	8.3	6.5	-21.4	117.4	95.1	-19.0
புடவைகள் மற்றும் ஆடைகள்	484.8	326.2	-32.7	5,113.2	3,971.3	-22.3
இதில் ஆடைகள்	448.1	281.4	-37.2	4,753.7	3,526.7	-25.8
புடவைகள்	25.7	26.1	1.8	261.5	234.0	-10.5
ஏனைய தயாரிக்கப்பட்ட புடவைப் பொருட்கள்	11.1	18.8	69.2	98.1	210.5	114.6
இறப்பர் உற்பத்திகள்	60.6	66.4	9.5	793.1	711.2	-10.3
இரத்தினக்கற்கள், வைரங்கள் மற்றும் ஆபரணங்கள்	26.9	59.1	120.1	281.4	192.4	-31.6
பொறி மற்றும் இயந்திரவியல் சாதனங்கள்	28.9	31.9	10.4	370.3	298.0	-19.5
போக்குவரத்துச் சாதனங்கள்	4.5	5.9	31.6	139.7	64.6	-53.8
பெற்றோலிய உற்பத்திகள்	56.5	21.3	-62.4	465.8	342.4	-26.5
இரசாயன உற்பத்திகள்	14.8	16.3	10.0	163.5	156.0	-4.6
மரம் மற்றும் தாள் உற்பத்திகள்	8.4	7.1	-16.1	120.1	89.6	-25.4
அச்சிடல் கைத்தொழில் பொருட்கள்	6.0	4.5	-24.6	44.5	43.4	-2.6
தோல், பயணப் பொருட்கள் மற்றும் காலணி	6.2	2.5	-59.7	95.4	49.5	-48.1
பிளாத்திக்கு மற்றும் அதன் பொருட்கள்	6.4	21.1	228.6	67.7	170.3	151.5
அடிப்படை உலோகங்கள் மற்றும் பொருட்கள்	14.5	8.4	-41.8	163.1	98.8	-39.4
மட்பாண்ட உற்பத்திகள்	2.7	2.6	-4.6	27.7	20.8	-24.8
ஏனைய கைத்தொழில் ஏற்றுமதிகள்	23.2	18.1	-21.9	253.5	220.2	-13.1
<b>2. வேளாண்மை ஏற்றுமதிகள்</b>	<b>187.3</b>	<b>183.1</b>	<b>-2.3</b>	<b>2,266.5</b>	<b>2,132.9</b>	<b>-5.9</b>
தேயிலை	101.5	96.2	-5.2	1,240.6	1,128.0	-9.1
இறப்பர்	1.1	3.2	180.0	22.4	25.5	13.8
தேங்காய்	22.9	28.6	24.9	307.7	318.4	3.5
வாசனைத்திரவியங்கள்	24.1	33.8	40.1	291.5	300.4	3.1
காய்கறிகள்	2.3	2.0	-10.9	29.2	34.9	19.4
தயாரிக்கப்படாத புகையிலை	3.1	1.3	-59.7	31.1	23.0	-26.1
சிறு வேளாண்மை உற்பத்திகள்	13.3	7.6	-43.3	105.5	127.3	20.7
கடலுணவு	19.0	10.5	-44.9	238.6	175.4	-26.5
<b>3. கனிம ஏற்றுமதிகள்</b>	<b>2.4</b>	<b>2.3</b>	<b>-4.4</b>	<b>30.6</b>	<b>20.5</b>	<b>-33.1</b>
<b>4. வகைப்படுத்தப்படாத ஏற்றுமதிகள்</b>	<b>1.4</b>	<b>0.9</b>	<b>-37.0</b>	<b>15.6</b>	<b>13.1</b>	<b>-15.9</b>
<b>மொத்த ஏற்றுமதிகள்</b>	<b>978.8</b>	<b>819.2</b>	<b>-16.3</b>	<b>10,940.1</b>	<b>9,112.6</b>	<b>-16.7</b>

(அ) தற்காலிகமானவை

**மூலங்கள்:** இலங்கைச் சுங்கம், தேசிய இரத்தினக்கல் மற்றும் ஆபரணங்கள் அதிகாரசபை, இலங்கை பெற்றோலியக் கூட்டுத்தாபனம் மற்றும் ஏனைய பெற்றோலிய ஏற்றுமதியாளர்கள், இலங்கை மத்திய வங்கி



## வணிகப்பொருள் இறக்குமதிகளின் செயலாற்றம்

**ஒட்டுமொத்த இறக்குமதிகள்:** 2020 நவெம்பரில் வணிகப்பொருள் இறக்குமதிகள் வீழ்ச்சியடைந்து 2020 மாசுசு தொடக்கம் அவதானிக்கப்பட்ட ஆண்டிற்கு ஆண்டு வீழ்ச்சிப் போக்கு தொடர்ந்தது. ஒப்பீட்டளவில் குறைவான மசுகெண்ணெய் விலைகள் மற்றும் அத்தியாவசியமற்ற பொருட்கள் இறக்குமதி என்பன இதற்கு முக்கிய காரணமாக அமைந்தன. வணிகப் பொருள் இறக்குமதிகள் மீதான செலவினம், 2019 நவெம்பருடன் ஒப்பிடுகையில் 2020 நவெம்பரில் ஐ.அ.டொலர் 1,384 மில்லியனுக்கு 20.5 சதவீதத்தினால் வீழ்ச்சியடைந்தது. அனைத்து முக்கிய இறக்குமதி வகைகளிலும் அதாவது நுகர்வுப் பொருட்கள், இடைநிலைப் பொருட்கள் மற்றும் முதலீட்டுப் பொருட்கள் ஆகியவற்றில் பதிவாகிய வீழ்ச்சிகள் இப்பெறுபேற்றுக்குப் பங்களித்தன.

**நுகர்வுப் பொருட்கள் இறக்குமதிகள்:** 2020 நவெம்பரில் நுகர்வுப் பொருட்கள் இறக்குமதி மீதான செலவினமானது 2019 நவெம்பருடன் ஒப்பிடுகையில் 31.0 சதவீதத்தினால் வீழ்ச்சியடைந்தது. இதற்கு தனிப்பட்ட பயன்பாட்டிற்கான ஊர்திகள் இறக்குமதியில் வீழ்ச்சி பிரதான காரணமாக அமைந்தது. மருத்துவ மற்றும் மருந்துப் பொருட்கள் அத்துடன் மலசலகூடப் பொருட்கள் வகைகள் தவிர உணவல்லா நுகர்வுப் பொருட்களின் அனைத்து பரந்த துறைகளும் 2019 நவெம்பருடன் ஒப்பிடுகையில் வீழ்ச்சியொன்றினைக் காண்பித்தன. எவ்வாறாயினும், கட்டுப்பாடுகளுக்குட்படாதவையாக காணப்பட்ட இவற்றில் சில உணவல்லா நுகர்வுப் பொருட்கள் வகையினுள் அவ்வப்போதான நானாவிதப் பொருட்களின் இறக்குமதியானது, வர்த்தக நிலுவை மீது கணிசமான அழுத்தமொன்றினை நெருக்காத போதிலும் ஆண்டிற்கு ஆண்டு அடிப்படையில் அதிகரிப்பொன்றினைக் காண்பித்தது. அத்தகைய பொருட்கள் சிகரட், சில ஆடை வகைகள், திசுக்கள், விரிப்புகள், மெத்தைகள், குளிர்சாதனப்பெட்டிகள், மின்விசிறிகள், கடிகாரங்கள், விளக்குகள், தொலைக்காட்சி அலைக்கம்பங்கள், சில காலணி வகைகள், சவரக் கத்திகள், குடைகள் மற்றும் சில அழகுசாதன தயாரிப்புகள் போன்றவற்றை உள்ளடக்கியிருந்தது. உணவு மற்றும் குடிபானங்கள் இறக்குமதி மீதான செலவினமானது அநேகமான உணவு மற்றும் குடிபான வகைகளில் வீழ்ச்சியடைந்தமை மூலம் 2019 நவெம்பருடன் ஒப்பிடுகையில் 2020 நவெம்பரில் 11.4 சதவீதம் கொண்ட வீழ்ச்சியொன்றினைப் பதிவுசெய்தது. எனினும், பருப்பு வகை, எண்ணெய் மற்றும் கொழுப்பு (பிரதானமாக தேங்காய் எண்ணெய்) மற்றும் கொத்தமல்லி போன்றவற்றின் இறக்குமதி அதிகரித்தது.

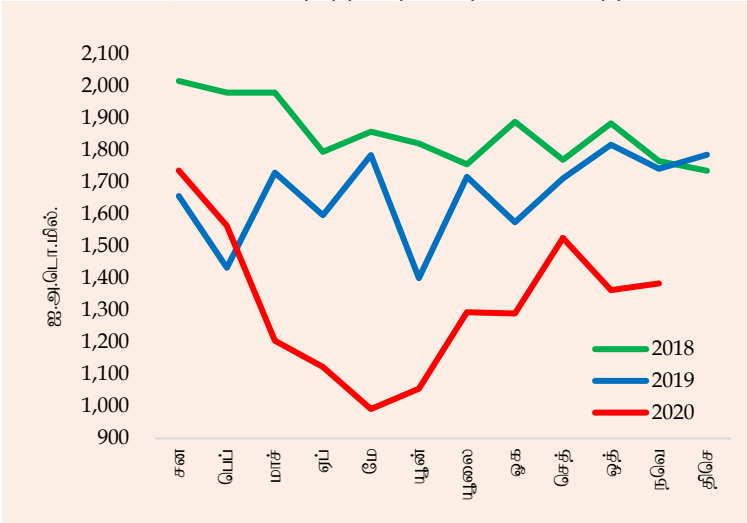
**இடைநிலைப் பொருட்கள் இறக்குமதிகள்:** இடைநிலைப் பொருட்கள் இறக்குமதி மீதான செலவினமானது உலக சந்தையில் எரிபொருள் விலைகளில் குறைவின் காரணமாக எரிபொருள் இறக்குமதிகள் மீதான செலவினத்தில் 44.0 சதவீத வீழ்ச்சியொன்றினால் தூண்டப்பட்டு 2019 நவெம்பருடன் ஒப்பிடுகையில் 2020 நவெம்பரில் 17.6 சதவீதத்தினால் வீழ்ச்சியடைந்தது. 2020 நவெம்பரில் மசுகெண்ணெயின் சராசரி இறக்குமதி விலையானது 2019 நவெம்பரின் பீப்பாயொன்றுக்கு ஐ.அ.டொலர் 69.11 உடன் ஒப்பிடுகையில் பீப்பாயொன்றுக்கு ஐ.அ.டொலர் 45.88 ஆக இருந்தது. இறக்குமதி செய்யப்பட்ட மசுகெண்ணெய் அளவுகளும் 2019 நவெம்பருடன் ஒப்பிடுகையில் 2020 நவெம்பரில் சிறிதளவு அதிகரித்த அதேவேளை, சுத்திகரிக்கப்பட்ட பெற்றோலியம் மற்றும் நிலக்கரி இறக்குமதி அளவுகள் வீழ்ச்சியடைந்தன. அவதானிக்கத்தக்க வீழ்ச்சியொன்றினைக் காண்பித்த ஏனைய இடைநிலைப் பொருள் வகைகள் ஆடை உற்பத்தியில் பயன்படுத்தப்படும் புடவைகள் மற்றும் புடவைப் பொருட்கள், சீமெந்து கிலிங்கர்ள் மற்றும் கோதுமை என்பனவாகும். குறிப்பிடத்தக்க அதிகரிப்புக்களைப் பதிவுசெய்த இடைநிலைப் பொருள் இறக்குமதிகளை வளமாக்கி, இரசாயன உற்பத்திகள், இரும்பு மற்றும் உருக்கு அத்துடன் வைரங்கள் உள்ளடக்கியிருந்தன.

**முதலீட்டுப் பொருட்கள்:** இறக்குமதிக் கட்டுப்பாடுகள் பகுதியளவில் காரணமாக அமைந்த அவற்றின் பல துணை வகைகளினுள் வீழ்ச்சிகளைப் பதிவுசெய்தமையின் மூலம் முதலீட்டுப் பொருட்களின் இறக்குமதிகள், அனைத்து மூன்று முக்கிய வகைகளிலும் அதாவது இயந்திரம் மற்றும் உபகரணங்கள், கட்டடப்பொருட்கள் மற்றும் போக்குவரத்து சாதனங்களின் குறைவின் மூலம் 2019 நவெம்பருடன் ஒப்பிடுகையில் 2020 நவெம்பரில் 18.1 சதவீதத்தினால் வீழ்ச்சியடைந்தன. இரும்பு மற்றும் உருக்குப் பொருட்கள், மருத்துவ மற்றும் ஆய்வுகூட உபகரணங்கள், வர்த்தக நோக்கத்திற்கான ஊர்திகள், சீமெந்து, செரமிக் உற்பத்திகள், இயந்திரங்கள் மற்றும் சாதனங்களின் பாகங்கள், வகைப்படுத்தப்படாத கைத்தொழில் இயந்திரங்கள் மற்றும் போக்குவரத்துச்

சாதனங்கள் என்பவற்றில் பாரிய பெறுமதி குறைப்புக்கள் தெளிவாகக் காணப்பட்டன. எனினும், இரும்பு மற்றும் உருக்கு, கணனிகள், ஒலிபரப்புக் கருவிகள், வேளாண்மை இயந்திரங்கள் மற்றும் உழவு இயந்திரங்கள் போன்றவற்றில் இறக்குமதிச் செலவில் குறிப்பிடத்தக்க அதிகரிப்புக்கள் காணப்பட்டன.

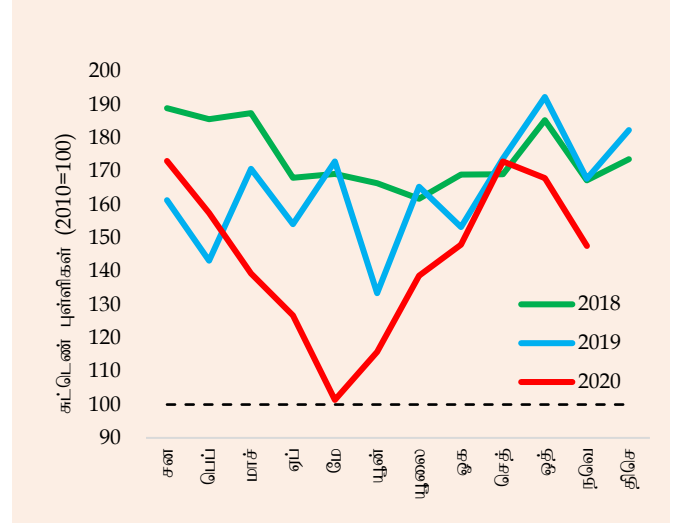
**இறக்குமதி அளவுச் சுட்டெண்கள்:** இறக்குமதி அளவுச் சுட்டெண்ணும் அலகுப் பெறுமதிச் சுட்டெண்ணும் 2020 நவம்பரில் ஆண்டிற்கு ஆண்டு அடிப்படையில் முறையே 12.0 சதவீதத்தினாலும் 9.7 சதவீதத்தினாலும் வீழ்ச்சியடைந்து குறைவான விலைகள் மூலம் இறக்குமதிச் செலவினம் குறைவடைந்தது என்பதனைக் குறித்துக்காட்டுகின்றன.

வரைபடம் 6: மாதாந்த இறக்குமதிச் செயலாற்றம்



மூலங்கள்: இலங்கைச் சுங்கம், இலங்கை மத்திய வங்கி

வரைபடம் 7: மாதாந்த இறக்குமதி அளவுச் சுட்டெண்



மூலம்: இலங்கை மத்திய வங்கி

அட்டவணை 3: வணிகப்பொருட்கள் இறக்குமதிகள் மீதான செலவினம்(அ)

வகை	நவம்பர் 2019	நவம்பர் 2020	மாற்றம் (%)	சன-நவெ 2019	சன-நவெ 2020	மாற்றம் (%)
	ஐ.அ.டொ. மில்	ஐ.அ.டொ. மில்		ஐ.அ.டொ. மில்	ஐ.அ.டொ. மில்	
<b>1. நுகர்வுப் பொருட்கள்</b>	<b>370.4</b>	<b>255.5</b>	<b>-31.0</b>	<b>3,565.7</b>	<b>3,073.9</b>	<b>-13.8</b>
உணவு மற்றும் குடிபானங்கள்	140.7	124.6	-11.4	1,278.9	1,396.3	9.2
தானியங்கள் மற்றும் ஆலையிடும் கைத்தொழில் உற்பத்திகள்	3.3	2.7	-17.3	32.1	30.1	-6.2
பால் உற்பத்திகள்	31.6	29.4	-6.9	282.0	302.7	7.3
காய்கறிகள் (ஆ)	32.2	33.2	3.0	269.5	313.3	16.3
கடலுணவு	20.3	10.7	-47.3	199.3	175.6	-11.9
சீனி மற்றும் சிற்றூண்டிகள்	19.8	14.0	-29.1	179.9	247.4	37.5
வாசனைத்திரவியங்கள்	12.1	9.3	-22.9	102.2	115.3	12.9
ஏனைய உணவு மற்றும் குடிபானங்கள்	21.5	25.2	17.5	213.9	211.9	-1.0
<b>உணவல்லா நுகர்வுப் பொருட்கள்</b>	<b>229.7</b>	<b>130.9</b>	<b>-43.0</b>	<b>2,286.8</b>	<b>1,677.6</b>	<b>-26.6</b>
தனிப்பட்ட ஊர்திகள்	80.7	0.5	-99.4	731.7	282.4	-61.4
மருந்து மற்றும் மருந்தாக்கல் பொருட்கள்	44.4	46.9	5.7	498.0	540.5	8.5
வீட்டுச்சாதனப் பொருட்கள்	21.7	17.5	-19.2	187.4	151.7	-19.0



புடவை மற்றும் ஆடைப்பொருட்கள்	20.5	16.5	-19.8	251.1	182.3	-27.4
தொலைத்தொடர்பூட்டல் சாதனங்கள்	26.2	20.4	-22.2	225.6	231.1	2.5
வீட்டுச் சாதனம் மற்றும் தளபாடங்கள்	14.8	11.2	-24.1	155.2	129.2	-16.8
ஏனைய உணவல்லா நுகரக்கூடியவைகள்	21.4	17.9	-16.3	237.8	160.3	-32.6
<b>2. இடைநிலைப் பொருட்கள்</b>	<b>992.5</b>	<b>818.3</b>	<b>-17.6</b>	<b>10,413.2</b>	<b>8,211.6</b>	<b>-21.1</b>
எரிபொருள்	319.6	178.9	-44.0	3,558.4	2,307.5	-35.2
இதில் மசகெண்ணெய்	96.1	65.7	-31.6	920.4	544.9	-40.8
சுத்திகரிக்கப்பட்ட பெற்றோலியம்	202.2	98.1	-51.5	2,447.5	1,579.3	-35.5
நிலக்கரி	21.3	15.1	-29.0	190.5	183.3	-3.8
வைரங்கள் மற்றும் அருங்கற்கள், உலோகங்கள்	19.4	25.4	30.6	177.5	106.1	-40.2
புடவைகள் மற்றும் ஆடைப்பொருட்கள் தாள் மற்றும் அட்டை மற்றும் அதன் பொருட்கள்	256.9	216.6	-15.7	2,661.1	2,100.2	-21.1
வேளாண்மை உள்ளீடுகள்	12.9	16.4	27.1	168.5	178.3	5.8
கோதுமை மற்றும் சோளம்	59.5	28.4	-52.2	326.3	342.5	5.0
அடிப்படை உலோகங்கள்	34.3	41.3	20.4	512.1	426.6	-16.7
பிளாத்திக்கு மற்றும் அவற்றின் பொருட்கள்	52.6	47.2	-10.2	558.7	487.5	-12.7
இரசாயன உற்பத்திகள்	66.2	79.5	20.1	764.4	749.4	-2.0
வளமாக்கி	9.1	67.0	635.1	204.0	228.5	12.0
இறப்பர் மற்றும் அதன் பொருட்கள்	21.3	15.7	-26.3	220.7	198.4	-10.1
கனிம உற்பத்திகள்	45.7	12.1	-73.6	231.1	155.6	-32.7
ஏனைய இடைநிலைப் பொருட்கள்	58.0	55.4	-4.4	610.5	584.4	-4.3
<b>3. முதலீட்டுப் பொருட்கள்</b>	<b>377.8</b>	<b>309.4</b>	<b>-18.1</b>	<b>4,167.1</b>	<b>3,230.3</b>	<b>-22.5</b>
இயந்திரம் மற்றும் உபகரணங்கள்	216.2	200.1	-7.4	2,251.1	1,964.9	-12.7
கட்டடப் பொருட்கள்	114.5	78.7	-31.3	1,391.7	930.9	-33.1
போக்குவரத்துச் சாதனங்கள்	46.5	30.3	-34.7	518.4	331.7	-36.0
ஏனைய முதலீட்டுப்பொருட்கள்	0.6	0.3	-47.4	5.9	2.9	-50.2
<b>4. வகைப்படுத்தப்படாத இறக்குமதிகள்</b>	<b>0.4</b>	<b>0.4</b>	<b>10.9</b>	<b>6.8</b>	<b>12.9</b>	<b>88.1</b>
<b>மொத்த இறக்குமதிகள்</b>	<b>1,741.1</b>	<b>1,383.7</b>	<b>-20.5</b>	<b>18,152.9</b>	<b>14,528.7</b>	<b>-20.0</b>
<b>எரிபொருள் அல்லாத இறக்குமதிகள்</b>	<b>1,421.5</b>	<b>1,204.8</b>	<b>-15.2</b>	<b>14,594.5</b>	<b>12,221.2</b>	<b>-16.3</b>

(அ) தற்காலிகமானவை

(ஆ) பயறு, வெங்காயம், உருளைக்கிழங்கு, பருப்பு மற்றும் பிற காய்கறிகளை உள்ளடக்குகின்றது

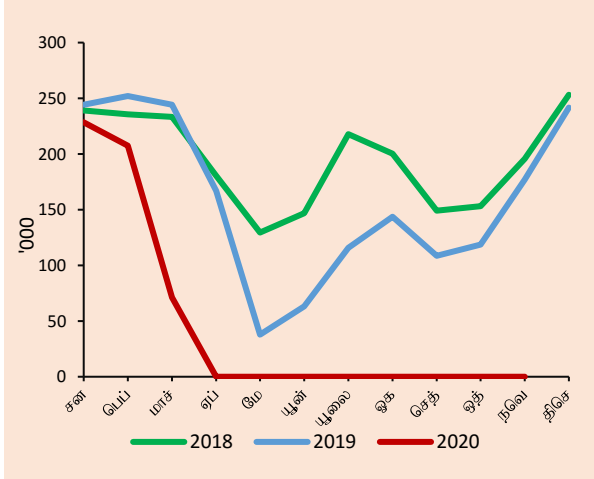
**மூலங்கள்:** இலங்கைச் சுங்கம், இலங்கை பெற்றோலியக் கூட்டுத்தாபனம், லங்கா ஐஓசி பிஎல்சி, இலங்கை மத்திய வங்கி

## நடைமுறைக் கணக்கிற்கான ஏனைய முக்கிய உட்பாய்ச்சல்கள்

2020 நவம்பரில் தொடர்ச்சியாக எட்டாவது மாதத்திற்காகவும் சுற்றுலாப் பயணிகளின் வருகைகள் எதுவும் பதிவாகியிருக்கவில்லை. இதன் விளைவாக, 2019இன் தொடர்புடைய காலப்பகுதியில் பதிவாகிய 1,672,039 வருகைகளுடன் ஒப்பிடுகையில் 2020இல் முடிவடைகின்ற பதினொரு மாதகாலப்பகுதியின் போது மொத்த சுற்றுலாப் பயணிகளின் வருகைகள் 507,311ஆகக் காணப்பட்டது. அதற்கமைய, சுற்றுலாப் பயணிகளின் வருகைகளின் அடிப்படையில் மதிப்பீடு செய்யப்படுகின்ற சுற்றுலாவிலிருந்தான திரண்ட வருவாய்கள் 2019இன் தொடர்பான காலப்பகுதியிலிருந்து 69.7 சதவீதம் கொண்ட வீழ்ச்சியொன்றினைப் பதிவுசெய்து 2020 நவம்பர் வரை ஆண்டு காலப்பகுதியில் ஐ.அ.டொலர் 956 மில்லியனாகக் காணப்பட்டது.

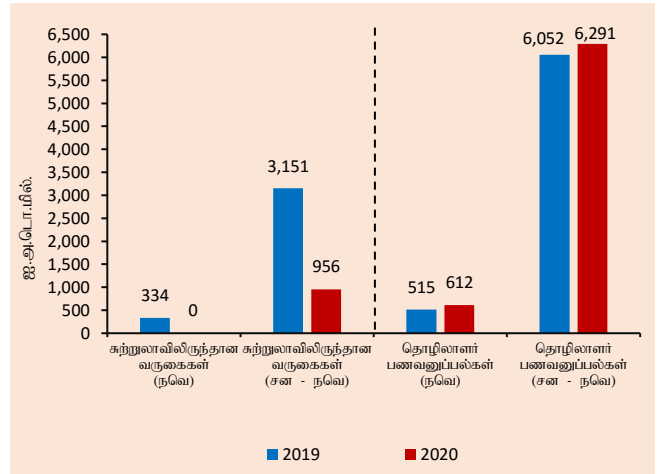
தொழிலாளர் பணவனுப்பல்கள் 2020 நவெம்பரில் குறிப்பிடத்தக்க அதிகரிப்பொன்றினைப் பதிவுசெய்தன. தொழிலாளர் பணவனுப்பல்கள், 2020 நவெம்பரில் ஐ.அ.டொலர் 612 மில்லியனுக்கு ஆண்டிற்கு ஆண்டு 18.7 சதவீதத்தினால் வளர்ச்சியடைந்தது. இவ்வதிகரிப்பானது 2019இன் தொடர்புடைய காலப்பகுதியுடன் ஒப்பிடுகையில் 2020 சனவரி தொடக்கம் நவெம்பர் வரையான காலப்பகுதியில் தொழிலாளர் பணவனுப்பல்களில் திரண்ட வருவாய்கள் ஐ.அ.டொலர் 6,291 மில்லியனுக்கு அதிகரித்து ஆண்டிற்கு ஆண்டு 3.9 சதவீதம் கொண்ட வளர்ச்சியொன்றினைப் பதிவுசெய்வதற்கு வழிவகுத்தது.

**வரைபடம் 8: மாதாந்த சுற்றுலாப்பயணிகள் வருகைகள்**



மூலம்: இலங்கை சுற்றுலா அபிவிருத்தி

**வரைபடம் 9: சுற்றுலா மற்றும் தொழிலாளர் பணவனுப்பல்கள்**



மூலங்கள்: இலங்கை சுற்றுலா அபிவிருத்தி அதிகார சபை, உரிமப்பெற்ற வர்த்தக வங்கிகள், இலங்கை மத்திய வங்கி

## நிதியியல் பாய்ச்சல்கள்

அரசாங்கப் பிணையங்கள் சந்தையில் வெளிநாட்டு முதலீடு, மாத காலப்பகுதியில் சிறிதளவான தேறிய வெளிப்பாய்ச்சலொன்றினைப் பதிவுசெய்தது. 2020 நவெம்பரில் ரூபாய் பெயர்குறிக்கப்பட்ட அரசு பிணையங்கள் சந்தையில் ஐ.அ.டொலர் 11 மில்லியன் தொகையுடைய வெளிநாட்டு முதலீட்டு தேறிய உட்பாய்ச்சலொன்று பதிவாகி 2020 சனவரி – நவெம்பர் வரையான காலப்பகுதியின் போது திரண்ட தேறிய உட்பாய்ச்சலை ஐ.அ.டொலர் 543 மில்லியனாக அதிகரித்தது. ரூபாய் பெயர்குறிக்கப்பட்ட அரசு பிணையங்கள் சந்தையில் வெளிநாட்டு முதலீட்டின் மொத்த வெளிநின்ற கூட்டுத்தொகை 2020 நவெம்பர் இறுதியளவில் ஐ.அ.டொலர் 46 மில்லியனாக குறைவாகக் காணப்பட்டது.

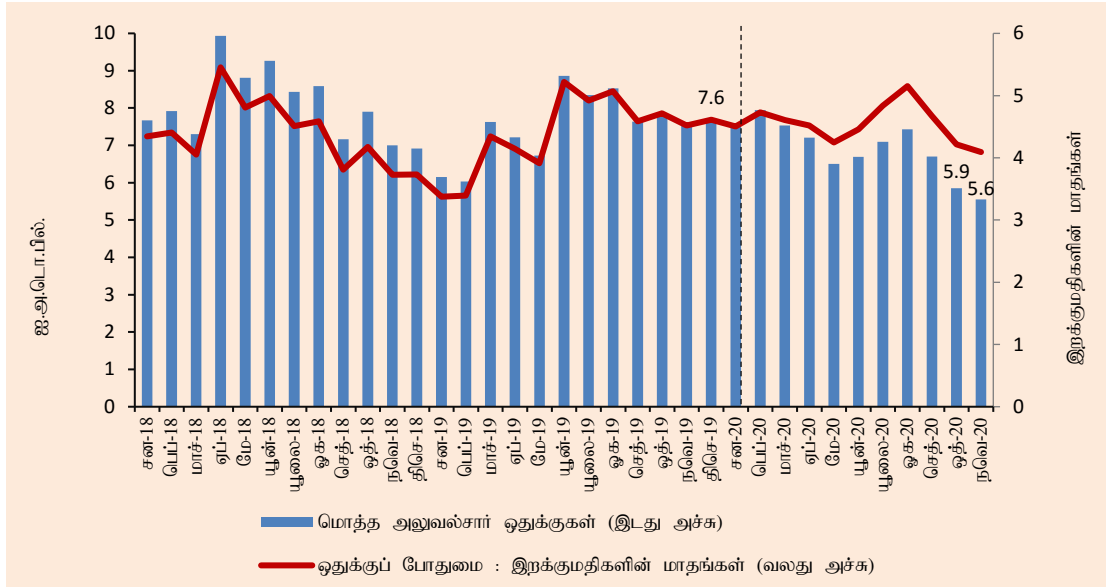
2020 நவெம்பரில் கொழும்பு பங்குப் பரிவர்த்தனையின் இரண்டாந்தரச் சந்தையிலிருந்து ஐ.அ.டொலர் 15 மில்லியன் கொண்ட தேறிய வெளிப்பாய்ச்சல்கள் காணப்பட்டன. தேறிய அடிப்படையில் கொழும்பு பங்குப் பரிவர்த்தனை 2020 நவெம்பரில் முடிவடைகின்ற பதினொரு மாதகாலப்பகுதியின் போது ஐ.அ.டொலர் 209 மில்லியன் கொண்ட தேறிய வெளிப்பாய்ச்சலொன்றினைப் பதிவுசெய்தது.

அதேவேளை, அரசாங்கத்திற்கான நீண்டகாலக் கடன்கள், 2020 நவெம்பரில் ஐ.அ.டொலர் 12 மில்லியன் கொண்ட தேறிய உட்பாய்ச்சலொன்றினைப் பதிவுசெய்தன.

## பன்னாட்டு ஒதுக்குகள்

2020 நவம்பர் இறுதியிலுள்ளவாறு மொத்த அலுவல்சார் ஒதுக்குகள் ஐ.அ.டொலர் 5.6 பில்லியனாகவிருந்தது. இத்தொகை 4.1 மாத இறக்குமதிகளுக்குச் சமமானதாகும். மொத்த அலுவல்சார் ஒதுக்குகளையும் வங்கித்தொழில் துறையின் வெளிநாட்டுச் சொத்துக்களையும் உள்ளடக்குகின்ற மொத்த வெளிநாட்டுச் சொத்துக்கள் 2020 நவம்பர் இறுதியில் ஐ.அ.டொலர் 8.4 பில்லியனாக விளங்கி 6.2 மாதங்களைக் கொண்ட இறக்குமதிகளுக்கு போதுமானதாகவிருந்தது.

வரைபடம் 10: மொத்த அலுவல்சார் ஒதுக்குகள் மற்றும் ஒதுக்குப் போதுமை



மூலம்: இலங்கை மத்திய வங்கி

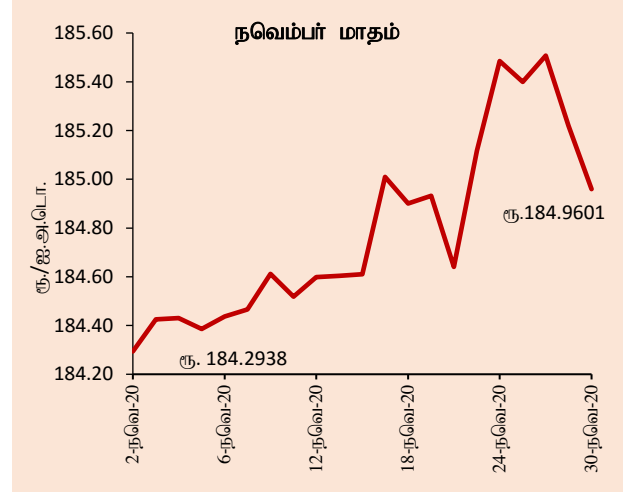
## செலாவணி வீத அசைவுகள்

இலங்கை ரூபா, மாதத்தின் நடுப்பகுதியிலிருந்து அதிகரித்த தளம்பலுடன் 2020 நவம்பர் காலப்பகுதியின் போது ஐ.அ.டொலருக்கெதிராக சிறிய தேய்வொன்றினைப் பதிவுசெய்தது ஊக சந்தை நடத்தை மூலம் பிரதானமாகத் தூண்டப்பட்டு திசெம்பரில் குறிப்பிடத்தக்க தேய்மான அழுத்தமொன்று அவதானிக்கப்பட்டது. பொருத்தமான தலையீடு மற்றும் நயவிணக்கம் ஊடாக இலங்கை மத்திய வங்கி மூலம் எடுக்கப்பட்ட உரியகால நடவடிக்கை, தேய்மான அழுத்தத்தினைக் கட்டுப்படுத்தியதுடன் ரூபாவின் ஒட்டுமொத்த தேய்மானம் 2020 இல் ஐ.அ.டொலருக்கெதிராக 2.6 சதவீதத்திற்கு மட்டுப்படுத்தப்பட்டது. அதேவேளை, குறுக்கு நாணய அசைவுகளைப் பிரதிபலித்து யூரோ, ஸ்ரேலிங் பவுண், யப்பானிய யென் மற்றும் அவுஸ்திரேலிய டொலர் என்பவற்றுக்கெதிராக இலங்கை ரூபா தேய்வடைந்த அதேவேளை இந்திய ரூபாய்கெதிராக உயர்வடைந்தது. மத்திய வங்கியானது 2020 நவம்பரில் உள்நாட்டு வெளிநாட்டுச் செலாவணிச் சந்தையிலிருந்து வெளிநாட்டுச் செலாவணியின் அதன் தேறிய கொள்வனவுகளைத் தொடர்ந்து முன்னெடுத்தது. இது 2020 நவம்பர் இறுதிவரை தேறிய அடிப்படையில் ஐ.அ.டொலர் 305 மில்லியனை மத்திய வங்கி ஈர்ப்பதற்கு வழிவகுத்தது.

**வரைபடம் 11: ஐக்கிய அமெரிக்க டொலரிற்றெதிராக இலங்கை ரூபாவின் அசைவு**



மூலம்: இலங்கை மத்திய வங்கி



மூலம்: இலங்கை மத்திய வங்கி

**அட்டவணை 4: தெரிவுசெய்யப்பட்ட நாணயங்களுக்கெதிராக இலங்கை ரூபாவின் அசைவு**

நாணயம்	2019	2020	(2021 சனவரி 13 வரை) உயர்வு (+)/ தேய்வு (-)
ஐ.அ.டொலர்	+0.6%	-2.6%	-0.3%
யூரோ	+2.6%	-11.2%	+0.4%
பவுண் ஸ்ரேலிங்	-2.8%	-6.2%	-0.6%
யப்பானிய யென்	-1.0%	-7.5%	+0.1%
அவுஸ்திரேலிய டொலர்	+1.3%	-11.4%	-1.2%
இந்தியன் ரூபா	+2.6%	0.0%	-0.3%

மூலம்: இலங்கை மத்திய வங்கி