

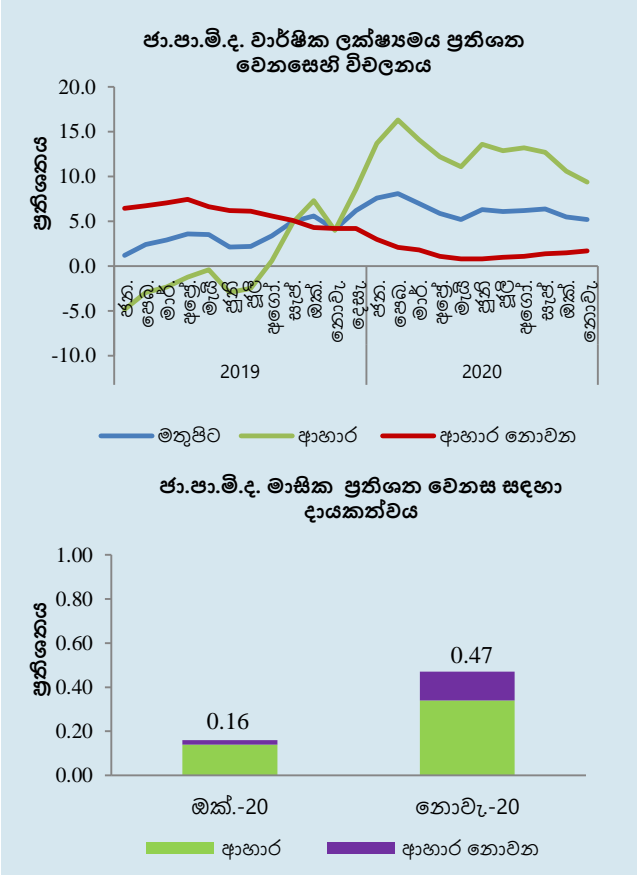


නිකුත් කළේ සංඛ්‍යාන දෙපාර්තමේන්තුව
දිනය 2020.12.21

ජා.පා.මි.ද. මත පදනම් වූ උද්ධමනය 2020 නොවැම්බර් මාසයේ දී පහළ යන ලදී

මතුපිට උද්ධමනය
 වාර්ෂික ලක්ෂ්‍යමය උද්ධමනය : 5.2%
 වාර්ෂික සාමාන්‍ය උද්ධමනය : 6.3%
 මාසික වෙනස : 0.47%

මූලික උද්ධමනය
 වාර්ෂික ලක්ෂ්‍යමය උද්ධමනය : 4.5%
 වාර්ෂික සාමාන්‍ය උද්ධමනය : 4.2%
 මාසික වෙනස : 0.1%



ජාතික පාරිභෝගික මිල දර්ශකයෙහි (ජා.පා.මි.ද., 2013=100)¹ වාර්ෂික ලක්ෂ්‍යමය වෙනස මගින් මනිනු ලබන මතුපිට උද්ධමනය, 2020 ඔක්තෝබර් මාසයේ පැවති සියයට 5.5හි සිට 2020 නොවැම්බර් මාසයේ දී සියයට 5.2 දක්වා පහළ ගියේය. 2019 නොවැම්බර් මාසයේ පැවති ඉහළ පදනම් අගය මගින් ඇති වූ සංඛ්‍යානමය බලපෑම මේ සඳහා හේතු විය. මේ අතර, ආහාර කාණ්ඩයෙහි වාර්ෂික ලක්ෂ්‍යමය උද්ධමනය 2020 ඔක්තෝබර් මාසයේ දී පැවති සියයට 10.6හි සිට 2020 නොවැම්බර් මාසයේ දී සියයට 9.4 දක්වා පහළ ගියේය. එසේ වුවද, ආහාර නොවන කාණ්ඩයෙහි වාර්ෂික ලක්ෂ්‍යමය උද්ධමනය 2020 ඔක්තෝබර් මාසයේ පැවති සියයට 1.5හි සිට 2020 නොවැම්බර් මාසයේ දී සියයට 1.7 දක්වා ඉහළ ගියේය.

වාර්ෂික සාමාන්‍ය පදනම මත මනිනු ලබන ජා.පා.මි දර්ශකයෙහි වෙනස, 2020 ඔක්තෝබර් මාසයේ පැවති සියයට 6.2හි සිට 2020 නොවැම්බර් මාසයේ දී සියයට 6.3 දක්වා සුළු වශයෙන් ඉහළ ගියේය.

2020 නොවැම්බර් මාසයේ දී ජා.පා.මි. දර්ශකයෙහි මාසික වෙනස සියයට 0.47ක් ලෙස වාර්තා වූ අතර, ආහාර සහ ආහාර නොවන යන කාණ්ඩ දෙකෙහිම අයිතමවල මිල ගණන්හි සිදු වූ ඉහළ යෑම් මේ සඳහා ප්‍රධාන වශයෙන් හේතු විය. මීට අමතරව, 2020 නොවැම්බර් මාසයේ දී ආහාර සහ ආහාර නොවන කාණ්ඩවල මාසික වෙනස්වීම් පිළිවෙළින්, සියයට

0.34ක් සහ සියයට 0.13ක් ලෙස වාර්තා විය. ඒ අනුව, 2020 නොවැම්බර් මාසයේ දී ආහාර කාණ්ඩයේ, ප්‍රධාන වශයෙන්, සහල්, ලොකු ඒෂුණු, පොල් සහ අර්තාපල් මිල ගණන්වල ඉහළ යෑමක් දක්නට ලැබුණි. මීට අමතරව, 2020 නොවැම්බර් මාසයේ දී ආහාර නොවන කාණ්ඩයේ ප්‍රවාහන (බස් ගාස්තු) උපකාණ්ඩයෙහි මිල ගණන්වල ඉහළ යෑමක් වාර්තා විය.

තවද, වාර්ෂික ලක්ෂ්‍යමය පදනම මත මූලික උද්ධමනය සහ වාර්ෂික සාමාන්‍ය මූලික උද්ධමනය 2020 නොවැම්බර් මාසයේ දී පිළිවෙළින්, සියයට 4.5හි සහ සියයට 4.2හි නොවෙනස්ව පැවතුණි.

¹ ජාතික පාරිභෝගික මිල දර්ශකය (ජා.පා.මි.ද., 2013=100), ජනලේඛන හා සංඛ්‍යාලේඛන දෙපාර්තමේන්තුව විසින් ගණනය කරනු ලබයි.

දත්ත ඇමුණුම

සංඛ්‍යා සටහන 1 : ජාතික පාරිභෝගික මිල දර්ශකයෙහි හැසිරීම

පදනම : 2013 = 100

වසර	මාසය	දර්ශක අගය		මාසික % වෙනස		වාර්ෂික ලක්ෂ්‍යමය % වෙනස		වාර්ෂික සාමාන්‍ය % වෙනස	
		ජා.පා.මි.ද.	ජා.පා.මි.ද. (මූලික)	ජා.පා.මි.ද.	ජා.පා.මි.ද. (මූලික)	ජා.පා.මි.ද.	ජා.පා.මි.ද. (මූලික)	ජා.පා.මි.ද.	ජා.පා.මි.ද. (මූලික)
2018	ජනවාරි	125.8	123.9	-0.6	0.1	5.4	2.1	7.6	4.5
	පෙබරවාරි	123.7	124.4	-1.7	0.4	3.2	2.0	7.2	4.1
	මාර්තු	122.8	124.6	-0.7	0.2	2.8	1.9	6.7	3.6
	අප්‍රේල්	122.9	124.8	0.1	0.2	1.6	1.9	6.1	3.3
	මැයි	124.3	125.1	1.1	0.2	2.1	1.7	5.7	3.1
	ජූනි	126.5	125.3	1.8	0.2	2.5	1.8	5.3	2.9
	ජූලි	126.6	125.7	0.1	0.3	3.4	2.3	5.1	2.7
	අගෝස්තු	125.4	126.3	-0.9	0.5	2.5	2.7	4.7	2.5
	සැප්තැම්බර්	124.4	126.9	-0.8	0.5	0.9	3.1	4.0	2.4
	ඔක්තෝබර්	124.9	127.3	0.4	0.3	0.1	3.4	3.3	2.4
	නොවැම්බර්	127.7	127.6	2.2	0.2	1.0	3.1	2.7	2.4
	දෙසැම්බර්	127.1	127.6	-0.5	0.0	0.4	3.1	2.1	2.4
2019	ජනවාරි	127.3	130.2	0.2	2.0	1.2	5.1	1.8	2.7
	පෙබරවාරි	126.7	131.3	-0.5	0.8	2.4	5.5	1.7	3.0
	මාර්තු	126.4	131.8	-0.2	0.4	2.9	5.8	1.7	3.3
	අප්‍රේල්	127.3	132.6	0.7	0.6	3.6	6.3	1.9	3.7
	මැයි	128.7	133.0	1.1	0.3	3.5	6.3	2.0	4.0
	ජූනි	129.2	133.0	0.4	0.0	2.1	6.1	2.0	4.4
	ජූලි	129.4	133.4	0.2	0.3	2.2	6.1	1.9	4.7
	අගෝස්තු	129.7	133.7	0.2	0.2	3.4	5.9	2.0	5.0
	සැප්තැම්බර්	130.6	134.0	0.7	0.2	5.0	5.6	2.3	5.2
	ඔක්තෝබර්	131.9	134.4	1.0	0.3	5.6	5.6	2.8	5.4
	නොවැම්බර්	132.9	134.6	0.8	0.1	4.1	5.5	3.0	5.6
	දෙසැම්බර්	135.0	134.2	1.6	-0.3	6.2	5.2	3.5	5.7
2020	ජනවාරි	137.0	135.3	1.5	0.8	7.6	3.9	4.1	5.6
	පෙබරවාරි	137.0	135.8	0.0	0.4	8.1	3.4	4.5	5.5
	මාර්තු	135.2	136.0	-1.3	0.1	7.0	3.2	4.9	5.2
	අප්‍රේල්	134.8	136.9	-0.3	0.7	5.9	3.2	5.1	5.0
	මැයි	135.4	137.9	0.4	0.7	5.2	3.7	5.2	4.8
	ජූනි	137.3	138.9	1.4	0.7	6.3	4.4	5.6	4.6
	ජූලි	137.3	139.4	0.0	0.4	6.1	4.5	5.9	4.5
	අගෝස්තු	137.8	139.9	0.4	0.4	6.2	4.6	6.1	4.4
	සැප්තැම්බර්	138.9	140.4	0.8	0.4	6.4	4.8	6.2	4.3
	ඔක්තෝබර්	139.1	140.5	0.1	0.1	5.5	4.5	6.2	4.2
	නොවැම්බර්	139.8	140.6	0.5	0.1	5.2	4.5	6.3	4.2

මූලාශ්‍රය : ජනලේඛන හා සංඛ්‍යාලේඛන දෙපාර්තමේන්තුව