



**සන්නිවේදන දෙපාර්තමේන්තුව**

30, ජනාධිපති මාවත, කොළඹ 01, ශ්‍රී ලංකාව  
දුරකථන අංක: 2477424, 2477423, 2477311  
ෆැක්ස්: 2346257, 2477739  
ඊ-මේල්: dcommunications@cbsl.lk, communications@cbsl.lk  
වෙබ් අඩවිය: www.cbsl.gov.lk

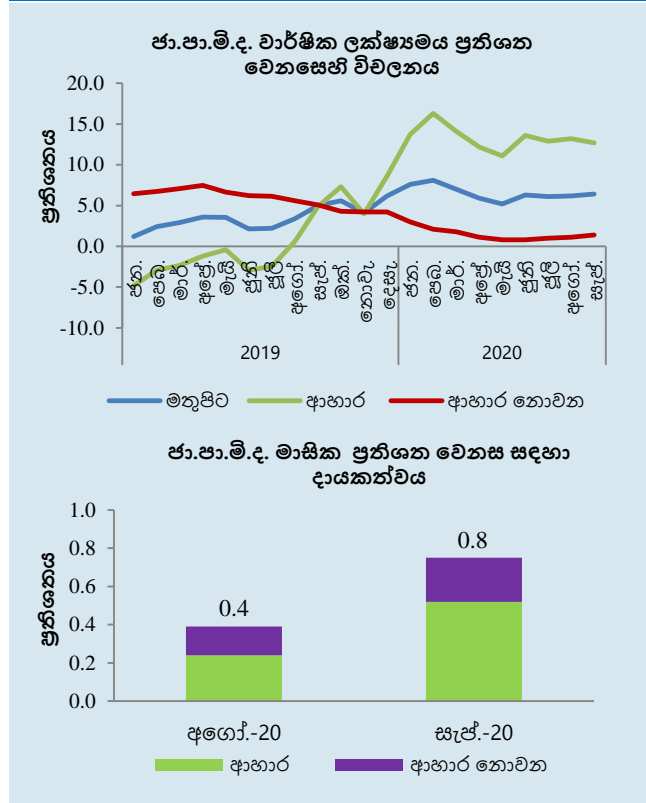
# ප්‍රවෘත්ති නිවේදනය

**නිකුත් කළේ** සංඛ්‍යාන දෙපාර්තමේන්තුව  
**දිනය** 2020 ඔක්තෝබර් මස 21 වන දින

## ජා.පා.මි.ද. මත පදනම් වූ උද්ධමනය 2020 සැප්තැම්බර් මාසයේ දී ඉහළ යන ලදී

**මතුපිට උද්ධමනය**  
 වාර්ෂික ලක්ෂ්‍යමය උද්ධමනය : 6.4%  
 වාර්ෂික සාමාන්‍ය උද්ධමනය : 6.2%  
 මාසික වෙනස : 0.8%

**මූලික උද්ධමනය**  
 වාර්ෂික ලක්ෂ්‍යමය උද්ධමනය : 4.8%  
 වාර්ෂික සාමාන්‍ය උද්ධමනය : 4.3%  
 මාසික වෙනස : 0.4%



ජාතික පාරිභෝගික මිල දර්ශකයෙහි (ජා.පා.මි.ද., 2013=100)<sup>1</sup> වාර්ෂික ලක්ෂ්‍යමය වෙනස මගින් මනිනු ලබන මතුපිට උද්ධමනය, 2020 අගෝස්තු මාසයේ පැවති සියයට 6.2හි සිට 2020 සැප්තැම්බර් මාසයේ දී සියයට 6.4 දක්වා ඉහළ ගියේය. ආහාර සහ ආහාර නොවන කාණ්ඩයන්හි අයිතමවල මිල ගණන්හි සිදු වූ මාසික ඉහළ යෑම් මේ සඳහා හේතු විය. මේ අතර, 2019 සැප්තැම්බර් මාසයේ පැවති ඉහළ පදනම් අගය මගින් ඇති වූ සංඛ්‍යාතමය බලපෑම හේතුවෙන් ආහාර කාණ්ඩයෙහි වාර්ෂික ලක්ෂ්‍යමය උද්ධමනය 2020 අගෝස්තු මාසයේ දී පැවති සියයට 13.2හි සිට 2020 සැප්තැම්බර් මාසයේ දී සියයට 12.7 දක්වා පහළ ගියේය. එසේ වුවද, ආහාර නොවන කාණ්ඩයෙහි වාර්ෂික ලක්ෂ්‍යමය උද්ධමනය 2020 අගෝස්තු මාසයේ පැවති සියයට 1.1හි සිට 2020 සැප්තැම්බර් මාසයේ දී සියයට 1.4 දක්වා ඉහළ ගියේය.

වාර්ෂික සාමාන්‍ය පදනම මත මනිනු ලබන ජා.පා.මි දර්ශකයෙහි වෙනස, 2020 අගෝස්තු මාසයේ පැවති සියයට 6.1හි සිට 2020 සැප්තැම්බර් මාසයේ දී සියයට 6.2 දක්වා සුළු වශයෙන් ඉහළ ගියේය.

<sup>1</sup> ජාතික පාරිභෝගික මිල දර්ශකය (ජා.පා.මි.ද., 2013=100), ජනලේඛන හා සංඛ්‍යාලේඛන දෙපාර්තමේන්තුව විසින් ගණනය කරනු ලබයි.

2020 සැප්තැම්බර් මාසයේ දී ජා.පා.මි. දර්ශකයෙහි මාසික වෙනස සියයට 0.8ක් ලෙස වාර්තා වූ අතර, ආහාර සහ ආහාර නොවන කාණ්ඩ දෙකෙහිම අයිතමවල දක්නට ලැබුණු මිල ඉහළ යෑම් මේ සඳහා ප්‍රධාන වශයෙන් හේතු විය. ඒ අනුව, 2020 සැප්තැම්බර් මාසයේ දී ආහාර කාණ්ඩයේ, ප්‍රධාන වශයෙන්, එළවළු, පොල් සහ ලොකු එෂු මිල ගණන්වල ඉහළ යෑමක් දක්නට ලැබුණි. මීට අමතරව, ආහාර නොවන කාණ්ඩයෙහි, මද්‍යසාර පාන වර්ග සහ දුම්කොළ, සහ ප්‍රවාහන උපකාණ්ඩයන්හි අයිතමවල මිල ගණන් 2020 සැප්තැම්බර් මාසයේ දී ඉහළ ගියේය.

තවද, වාර්ෂික ලක්ෂ්‍යමය පදනම මත මූලික උද්ධමනය 2020 අගෝස්තු මාසයේ දී පැවති සියයට 4.6හි සිට 2020 සැප්තැම්බර් මාසයේ දී සියයට 4.8 දක්වා ඉහළ ගිය අතර, වාර්ෂික සාමාන්‍ය මූලික උද්ධමනය 2020 අගෝස්තු මාසයේ දී පැවති සියයට 4.4හි සිට 2020 සැප්තැම්බර් මාසයේ දී සියයට 4.3 දක්වා පහළ ගියේය.

දත්ත ඇමුණුම

සංඛ්‍යා සටහන 1 : ජාතික පාරිභෝගික මිල දර්ශකයෙහි හැසිරීම

පදනම : 2013 = 100

| වසර       | මාසය        | දර්ශක අගය   |                     | මාසික % වෙනස |                     | වාර්ෂික ලක්ෂ්‍යමය % වෙනස |                     | වාර්ෂික සාමාන්‍ය % වෙනස |                     |
|-----------|-------------|-------------|---------------------|--------------|---------------------|--------------------------|---------------------|-------------------------|---------------------|
|           |             | ජා.පා.මි.ද. | ජා.පා.මි.ද. (මූලික) | ජා.පා.මි.ද.  | ජා.පා.මි.ද. (මූලික) | ජා.පා.මි.ද.              | ජා.පා.මි.ද. (මූලික) | ජා.පා.මි.ද.             | ජා.පා.මි.ද. (මූලික) |
| 2018      | ජනවාරි      | 125.8       | 123.9               | -0.6         | 0.1                 | 5.4                      | 2.1                 | 7.6                     | 4.5                 |
|           | පෙබරවාරි    | 123.7       | 124.4               | -1.7         | 0.4                 | 3.2                      | 2.0                 | 7.2                     | 4.1                 |
|           | මාර්තු      | 122.8       | 124.6               | -0.7         | 0.2                 | 2.8                      | 1.9                 | 6.7                     | 3.6                 |
|           | අප්‍රේල්    | 122.9       | 124.8               | 0.1          | 0.2                 | 1.6                      | 1.9                 | 6.1                     | 3.3                 |
|           | මැයි        | 124.3       | 125.1               | 1.1          | 0.2                 | 2.1                      | 1.7                 | 5.7                     | 3.1                 |
|           | ජූනි        | 126.5       | 125.3               | 1.8          | 0.2                 | 2.5                      | 1.8                 | 5.3                     | 2.9                 |
|           | ජූලි        | 126.6       | 125.7               | 0.1          | 0.3                 | 3.4                      | 2.3                 | 5.1                     | 2.7                 |
|           | අගෝස්තු     | 125.4       | 126.3               | -0.9         | 0.5                 | 2.5                      | 2.7                 | 4.7                     | 2.5                 |
|           | සැප්තැම්බර් | 124.4       | 126.9               | -0.8         | 0.5                 | 0.9                      | 3.1                 | 4.0                     | 2.4                 |
|           | ඔක්තෝබර්    | 124.9       | 127.3               | 0.4          | 0.3                 | 0.1                      | 3.4                 | 3.3                     | 2.4                 |
|           | නොවැම්බර්   | 127.7       | 127.6               | 2.2          | 0.2                 | 1.0                      | 3.1                 | 2.7                     | 2.4                 |
| දෙසැම්බර් | 127.1       | 127.6       | -0.5                | 0.0          | 0.4                 | 3.1                      | 2.1                 | 2.4                     |                     |
| 2019      | ජනවාරි      | 127.3       | 130.2               | 0.2          | 2.0                 | 1.2                      | 5.1                 | 1.8                     | 2.7                 |
|           | පෙබරවාරි    | 126.7       | 131.3               | -0.5         | 0.8                 | 2.4                      | 5.5                 | 1.7                     | 3.0                 |
|           | මාර්තු      | 126.4       | 131.8               | -0.2         | 0.4                 | 2.9                      | 5.8                 | 1.7                     | 3.3                 |
|           | අප්‍රේල්    | 127.3       | 132.6               | 0.7          | 0.6                 | 3.6                      | 6.3                 | 1.9                     | 3.7                 |
|           | මැයි        | 128.7       | 133.0               | 1.1          | 0.3                 | 3.5                      | 6.3                 | 2.0                     | 4.0                 |
|           | ජූනි        | 129.2       | 133.0               | 0.4          | 0.0                 | 2.1                      | 6.1                 | 2.0                     | 4.4                 |
|           | ජූලි        | 129.4       | 133.4               | 0.2          | 0.3                 | 2.2                      | 6.1                 | 1.9                     | 4.7                 |
|           | අගෝස්තු     | 129.7       | 133.7               | 0.2          | 0.2                 | 3.4                      | 5.9                 | 2.0                     | 5.0                 |
|           | සැප්තැම්බර් | 130.6       | 134.0               | 0.7          | 0.2                 | 5.0                      | 5.6                 | 2.3                     | 5.2                 |
|           | ඔක්තෝබර්    | 131.9       | 134.4               | 1.0          | 0.3                 | 5.6                      | 5.6                 | 2.8                     | 5.4                 |
|           | නොවැම්බර්   | 132.9       | 134.6               | 0.8          | 0.1                 | 4.1                      | 5.5                 | 3.0                     | 5.6                 |
| දෙසැම්බර් | 135.0       | 134.2       | 1.6                 | -0.3         | 6.2                 | 5.2                      | 3.5                 | 5.7                     |                     |
| 2020      | ජනවාරි      | 137.0       | 135.3               | 1.5          | 0.8                 | 7.6                      | 3.9                 | 4.1                     | 5.6                 |
|           | පෙබරවාරි    | 137.0       | 135.8               | 0.0          | 0.4                 | 8.1                      | 3.4                 | 4.5                     | 5.5                 |
|           | මාර්තු      | 135.2       | 136.0               | -1.3         | 0.1                 | 7.0                      | 3.2                 | 4.9                     | 5.2                 |
|           | අප්‍රේල්    | 134.8       | 136.9               | -0.3         | 0.7                 | 5.9                      | 3.2                 | 5.1                     | 5.0                 |
|           | මැයි        | 135.4       | 137.9               | 0.4          | 0.7                 | 5.2                      | 3.7                 | 5.2                     | 4.8                 |
|           | ජූනි        | 137.3       | 138.9               | 1.4          | 0.7                 | 6.3                      | 4.4                 | 5.6                     | 4.6                 |
|           | ජූලි        | 137.3       | 139.4               | 0.0          | 0.4                 | 6.1                      | 4.5                 | 5.9                     | 4.5                 |
|           | අගෝස්තු     | 137.8       | 139.9               | 0.4          | 0.4                 | 6.2                      | 4.6                 | 6.1                     | 4.4                 |
|           | සැප්තැම්බර් | 138.9       | 140.4               | 0.8          | 0.4                 | 6.4                      | 4.8                 | 6.2                     | 4.3                 |

මූලය : ජනලේඛන හා සංඛ්‍යාලේඛන දෙපාර්තමේන්තුව