



ශ්‍රී ලංකා මහ බැංකුව
இலங்கை மத்திய வங்கி
CENTRAL BANK OF SRI LANKA

සන්නිවේදන දෙපාර්තමේන්තුව

30, ජනාධිපති මාවත, කොළඹ 01, ශ්‍රී ලංකාව
 දුරකථන අංක : 2477424, 2477423, 2477418
 ෆැක්ස් : 2346257, 2477739
 ඊ-මේල් : dcommunications@cbsl.lk, communications@cbsl.lk
 වෙබ් අඩවිය www.cbsl.gov.lk

ප්‍රවෘත්ති පත් නිවේදනය

නිකුත් කළේ ආර්ථික පර්යේෂණ දෙපාර්තමේන්තුව

දිනය 2019 නොවැම්බර් මස 04 වැනි දින

ශ්‍රී ලංකා මහ බැංකුව “මෑතකාලීන ආර්ථික ප්‍රවණතා: 2019 සුවිශේෂ සිදුවීම් සහ 2020 අපේක්ෂාවන්” ප්‍රකාශයට පත් කරයි

ශ්‍රී ලංකා මහ බැංකුව “මෑතකාලීන ආර්ථික ප්‍රවණතා: 2019 සුවිශේෂ සිදුවීම් සහ 2020 අපේක්ෂාවන්” ප්‍රකාශනය අද දින විද්‍යුත් මාධ්‍යයෙන් එළි දක්වන ලදී. මෙම ප්‍රකාශනය ශ්‍රී ලංකා මහ බැංකුවේ වෙබ් අඩවිය හරහා සිංහල, දෙමළ සහ ඉංග්‍රීසි යන භාෂා තුනෙන්ම බාගත කළ හැකිය.¹

“මෑතකාලීන ආර්ථික ප්‍රවණතා” ප්‍රකාශනයෙහි අන්තර්ගත වන පරිදි 2019 වසරේ ශ්‍රී ලංකා ආර්ථිකයේ ක්‍රියාකාරීත්වය පිළිබඳ සමස්ත නිරීක්ෂණය පහත දැක්වේ.

¹ සිංහල මාධ්‍ය ප්‍රකාශනය සඳහා වෙබ් යොමුව: <https://www.cbsl.gov.lk/si/ප්‍රකාශන/මෑතකාලීන-ආර්ථික-ප්‍රවණතා/මෑතකාලීන-ආර්ථික-ප්‍රවණතා-2019-සුවිශේෂ-සිදුවීම්-සහ-2020-අපේක්ෂාවන්>

2019 වසරේ පළමු භාගයේ දී, පාස්කු ඉරු දින සිදු වූ ප්‍රහාරවල බලපෑම ද ඇතුළුව, මූලික වශයෙන් දේශීයව පැන නැගුණ අභියෝග මධ්‍යයේ, ශ්‍රී ලංකා ආර්ථිකය මන්දගාමී වර්ධනයක් වාර්තා කළේය. ඒ අනුව, 2019 වසරේ පළමු භාගයේ දී ආර්ථිකය සියයට 2.6 ක පහළ වර්ධන වේගයක් වාර්තා කළ අතර, 2018 වර්ෂයේ අනුරූප කාලපරිච්ඡේදයේ දී ආර්ථික වර්ධන වේගය සියයට 3.9 ක් විය. ආර්ථිකයේ මන්දගාමී වර්ධනයට සමගාමීව 2019 පළමු භාගය තුළ දී විරැකියා අනුපාතිකය ද ඉහළ ගියේය.

සැපයුම් අංශයේ මතු වූ තත්ත්ව හේතුවෙන් වරින් වර විචලනයන් පැවතිය ද, වර්ෂයේ මේ දක්වා කාලය තුළ උද්ධමනය අපේක්ෂිත පරාසය තුළ අඛණ්ඩව පැවතුණි. පාරිභෝගික මිල දර්ශකය තුළ නිවාස කුලී සඳහා යම් කාලසීමාවකට වරක් සිදු කළ ගැලපීම හේතුවෙන් මූලික උද්ධමනය 2019 වසරේ ජනවාරි මාසයේ දී වැඩි වුවද, එහි බලපෑම 2020 ජනවාරි මාසය වන විට පහව යනු ඇත.

ශ්‍රී ලංකා මහ බැංකුව නමයශීලී උද්ධමන ඉලක්කකරණය වෙත කඩිනමින් යොමු වෙමින් සිටින අතර, උද්ධමනය මැද තනි අගයක මට්ටමේ ස්ථායීව පවත්වා ගැනීමේ අරමුණින්, වැඩිදියුණු කළ මුදල් ප්‍රතිපත්ති රාමුවක් යටතේ, ඉදිරි දැක්මක් සහිතව මුදල් ප්‍රතිපත්තිය අඛණ්ඩව ක්‍රියාත්මක කරන ලදී. මනාව පාලනය වූ උද්ධමනය සහ උද්ධමන අපේක්ෂා මධ්‍යයේ, මන්දගාමී ආර්ථික වර්ධනය, මුදල් හා ණය වර්ධනයේ අඛණ්ඩ පහළ යෑම සහ ගෝලීය වශයෙන් මුදල් ප්‍රතිපත්තිය ලිහිල්වීම සලකා බලමින්, 2019 වසරේ දී ශ්‍රී ලංකා මහ බැංකුව ලිහිල් මුදල් ප්‍රතිපත්ති ස්ථාවරයක් කරා යොමු විය. කෙසේ වුවද, ඉදිරියේ දී සිදු කිරීමට නියමිත වැටුප් ඉහළ දැමීම හේතුවෙන් මුදල් ප්‍රතිපත්තිය සඳහා වන ඉදිරි මාර්ගෝපදේශ පිළිබඳව සැලකිලිමත් විය යුතුය.

මුදල් ප්‍රතිපත්තිය ලිහිල්කරණය හමුවේ වුවද, නාමික හා මූර්ත වෙළඳපොළ පොලී අනුපාතික ඉහළ මට්ටමක පැවතීම හේතුවෙන් මුදල් ප්‍රතිපත්ති ක්‍රියාමාර්ග සම්ප්‍රේෂණය කඩිනම් කිරීම සඳහා මූල්‍ය ආයතනවල තැන්පතු පොලී අනුපාතික මත උපරිම සීමා පැනවීමට ශ්‍රී ලංකා මහ බැංකුවට සිදු විය. තැන්පතු පොලී

අනුපාතික සහ අරමුදල් පිරිවැය අඩුවීමත් සමඟ, මහ බැංකුව විසින් බලපත්‍රලාභී බැංකුවල නැන්පතු පොලී අනුපාතික මත පනවා තිබූ උපරිම සීමා සැප්තැම්බර් මාසයේ දී ඉවත් කළ අතර, ආර්ථික ක්‍රියාකාරකම් වර්ධනය කිරීම සඳහා ණය අනුපාතික මත උපරිම සීමා පනවන ලදී. මේ අතර, මූල්‍ය අංශය ශක්තිමත්ව පැවති අතර, දුෂ්කරතාවයට පත් මුදල් සමාගම් කිහිපයක ගැටලු නිරාකරණය කිරීමට තීරණාත්මක ක්‍රියාමාර්ග ගන්නා ලදී.

පාස්කු ඉරු දින සිදු වූ ප්‍රහාරවලින් පසුව සංචාරක අංශය පසුබෑමකට ලක්වීම හමුවේ විදේශීය අංශය කම්පනවලට ඔරොත්තු දීමේ හැකියාව පිළිබිඹු කෙරෙමින් ශක්තිමත් විය. ආනයන වියදම පහළ යෑම සහ අපනයන ආදායම ඉහළ යෑම හේතුවෙන් 2019 වසරේ පළමු මාස අට තුළ දී වෙළඳ හිඟය 2018 වසරේ අනුරූප කාලපරිච්ඡේදය සමඟ සැසඳීමේ දී සැලකිය යුතු ලෙස අඩු විය. වෙළඳ හිඟය අඩු වීම සහ සේවා ගිණුම වෙත වූ ඉහළ ලැබීම් වසරේ පළමු කාර්තුවේ දී ජංගම ගිණුමේ අතිරික්තයක් වාර්තා කිරීමට උපකාරී වුවද, වසරේ දෙවන කාර්තුවේ දී සංචාරක ඉපයීම් සැලකිය යුතු ලෙස අඩු වීම සහ විදේශ සේවා නියුක්තිකයන්ගේ ප්‍රේෂණ මන්දගාමී වීම හේතුවෙන් වසරේ පළමු භාගයේ දී ජංගම ගිණුමේ සුළු හිඟයක් වාර්තා විය.

මේ අතර, ප්‍රධාන වශයෙන් ජාත්‍යන්තර ස්වෛරීත්ව බැඳුම්කර නිකුත් කිරීම හේතුවෙන් මූල්‍ය ගිණුම ශක්තිමත් විය. මෙම ප්‍රවණතා හමුවේ දළ නිල සංචිත 2018 වසර අවසානයේ පැවති එ.ජ. ඩොලර් බිලියන 6.9 සිට 2019 වසරේ සැප්තැම්බර් අවසානය වන විට එ.ජ. ඩොලර් බිලියන 7.6 දක්වා ඉහළ ගිය අතර වසරේ මේ දක්වා කාලය තුළ දී ශ්‍රී ලංකා රුපියල එ.ජ. ඩොලරයට සාපේක්ෂව අතිප්‍රමාණය වී ඇත.

රාජ්‍ය මූල්‍ය අංශය සැලකූ විට, රාජ්‍ය මූල්‍ය ඒකාග්‍රතාව පවත්වාගෙන යෑම සඳහා රජයේ අඛණ්ඩ ප්‍රයත්න හමුවේ වුවද, ප්‍රධාන රාජ්‍ය මූල්‍ය දර්ශක මගින් පිළිබිඹු වන පරිදි රජයේ අයවැය කටයුතු 2019 වසරේ පළමු මාස හත තුළ දී දුර්වල විය. පෞද්ගලික වාහන ආනයනය සීමා කිරීම සඳහා පනවනු ලැබූ ප්‍රතිපත්ති ක්‍රියාමාර්ගවල බලපෑම, පාස්කු ඉරු දින සිදු වූ ප්‍රහාරවලින් පසු ආර්ථික

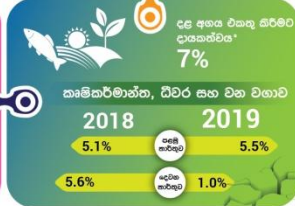
ක්‍රියාකාරකම්වල සිදු වූ පහළ යෑම සහ 2019 අයවැය මගින් ප්‍රකාශයට පත් කරන ලද ඇතැම් ආදායම් යෝජනා ක්‍රියාත්මක කිරීමේ දී සිදු වූ ප්‍රමාදය හේතුවෙන් මෙම කාලය තුළ දී රජයේ ආදායම අඩු විය. එසේ වුවද, නව දේශීය ආදායම් පනත ක්‍රියාත්මක කිරීම හේතුවෙන් ආදායම් බදු රැස්කිරීමෙහි වර්ධනයක් පෙන්නුම් කෙරිණි. රාජ්‍ය ආදායමේ පහළ යෑම සහ රාජ්‍ය වියදම් ඉහළ යෑම සමඟ 2019 වසරේ පළමු මාස හත තුළ දී සමස්ත අයවැය හිඟය ඇස්තමේන්තුගත ද.දේ.නි.යෙහි ප්‍රතිශතයක් ලෙස 2018 වසරේ අනුරූප කාලපරිච්ඡේදයේ දී වාර්තා කළ සියයට 3.2 සිට සියයට 4.4 දක්වා පිරිහීමකට ලක් වූ අතර, රජයේ නිර්-ඉතුරුම් පිළිබිඹු කෙරෙන වර්තන ගිණුමේ හිඟය පුළුල් විය. රාජ්‍ය ආදායම සහ පොලී නොවන වියදම් අතර පරතරය දැක්වෙන ප්‍රාථමික ශේෂය, 2017 සහ 2018 වසරවල දී වාර්තා කළ අතිරික්ත තත්ත්වය වෙනස් කරමින් 2019 වසරේ පළමු මාස හත තුළ දී හිඟයක් වාර්තා කළේය.

ජාත්‍යන්තර මූල්‍ය අරමුදලේ (ජා.මු. අරමුදල) විස්තීර්ණ ණය පහසුකම මගින් සහාය වන රජයේ ව්‍යුහාත්මක ප්‍රතිසංස්කරණ වැඩසටහන අඛණ්ඩව ක්‍රියාත්මක වූ අතර එහි හය වන සමාලෝචනය සාර්ථකව නිමා කිරීමත් සමඟ එම පහසුකමෙහි හත් වන වාර්තය 2019 නොවැම්බර් මාසය මුලදී ලැබෙනු ඇතැයි අපේක්ෂා කෙරේ.²

ආර්ථිකයේ කෙටිකාලීන මෙන්ම මැදිකාලීන ඉදිරි දැක්ම, මැතිවරණ කාලයේ දී හා ඉන් පසුව පවත්වාගෙන යනු ලබන ප්‍රතිපත්ති විනය අනුව බොහෝදුරට තීරණය වනු ඇත.

² 2019 නොවැම්බර් 01 වන දින ජා. මු. අරමුදලෙහි විධායක කමිටුව, විස්තීර්ණ ණය පහසුකමට අදාළ හයවන සමාලෝචනය සම්පූර්ණ කරන ලදී. ප්‍රාථමික ශේෂය පිළිබඳ 2019 ජුනි අවසානය සඳහා වූ කාර්යසාධන නිර්ණායකය සඳහා අනුකූල නොවීම වෙනුවෙන් සහනයක් ලබාදුන් අතර, ඒත් සමගම හයවන සමාලෝචනය සම්පූර්ණ කරමින් විශේෂ ගැනුම් හිමිකම් (වි.ගැ.හි.) මිලියන 118.5 ක (දළ වශයෙන් එ.ජ. ඩොලර් මිලියන 164 ක් පමණ) වාර්තය මුදාහැරීමට අවකාශය සැලසුණි. ඒ අනුව මෙම පහසුකම යටතේ මේ දක්වා සිදු කළ සමස්ත මුදාහැරීම් ප්‍රමාණය වි.ගැ.හි. මිලියන 952.23 ක් (දළ වශයෙන් එ.ජ. ඩොලර් බිලියන 1.31 ක් පමණ) දක්වා ඉහළ යනු ඇත.

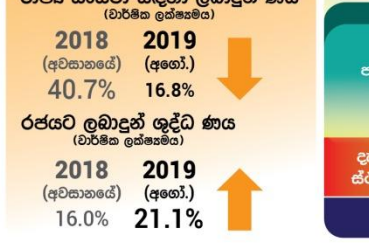
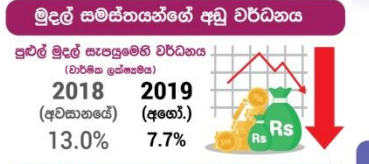
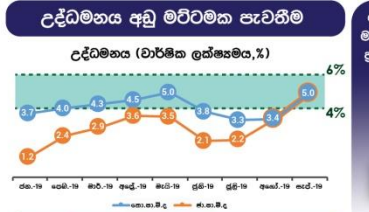
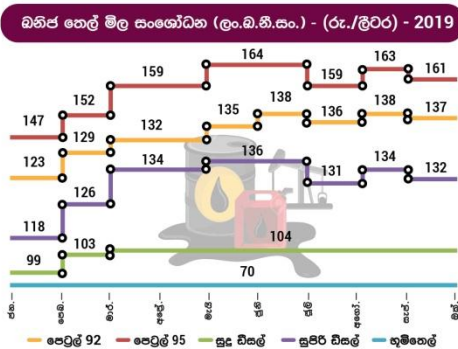
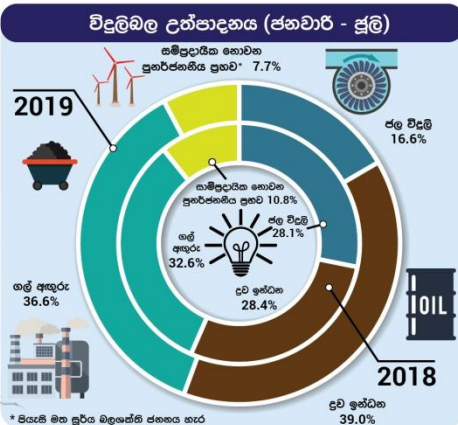
2019 වසරේ ශ්‍රී ලංකා ආර්ථිකය සංක්ෂිප්තයක් ලෙස



පාස්කු ඉරිදා ප්‍රහාර හිසා සේවා අංශයට වූ බලපෑම ස්ථාවර මිල පරිච්ඡේදය

නොග සහ සිල්ලර වෙළඳාම	4.4%	1.3%
ප්‍රවාහන	1.8%	(1.5)%
නවාතායේ, ආහාර පාන	4.5%	(9.9)%

2019 පළමු භාගයේ දී ප්‍රවාහන අංශය මන්දගාමී විය



ගෝලීය ආර්ථික ක්‍රියාකාරීත්වය මන්දගාමී වීම මධ්‍යයේ බොහෝ ආර්ථිකයන් වඩාත් ලිහිල් මුදල් ප්‍රතිපත්ති ස්ථාවරයකට අවතීර්ණ වෙමින් පවතී

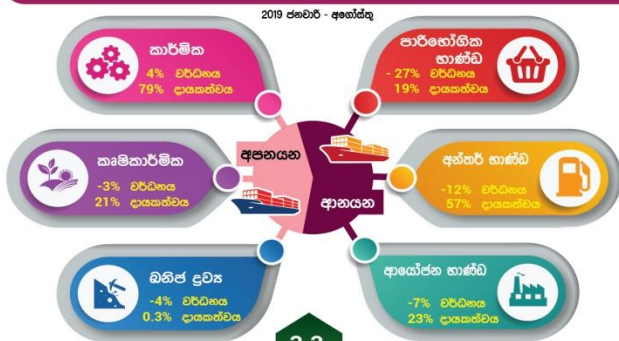


ඉහළ මට්ටමේ පවතින නාභික සහ මූර්ත පොලී අනුපාතික

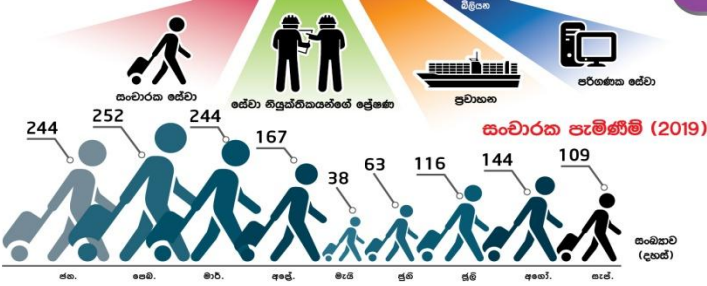


2020 වන විට නමස්ථිඳි උද්ධමන ඉලක්කකරණය වෙත යොමුවීම සඳහා කටයුතු කිරීම

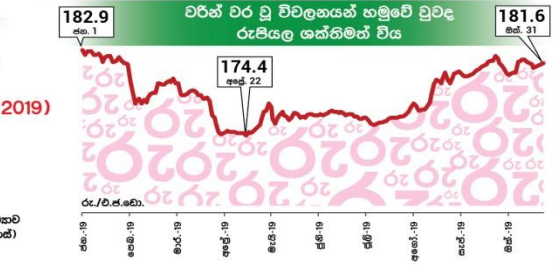
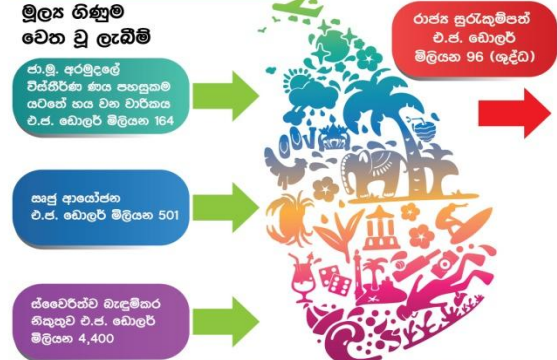
සමස්ත අපනයන එ.ජ.ඩො. මිලියන 8,031 | සමස්ත ආනයන එ.ජ.ඩො. මිලියන 12,886



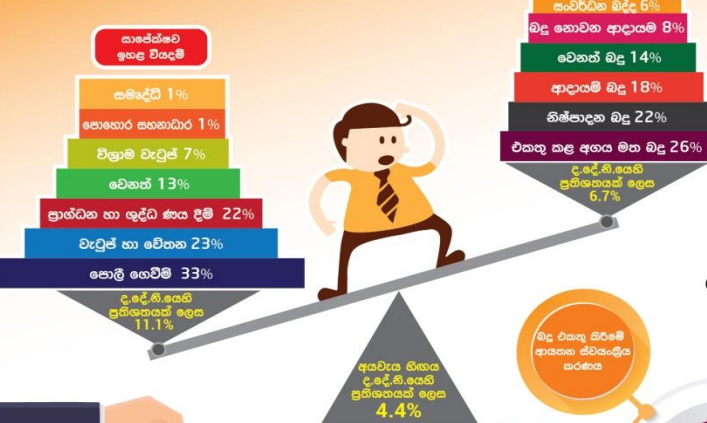
සේවා අපනයන සහ දේවිනික ආදායම් (2019 පළමු භාගය)



ගෙවුම් තුලනය, 2019 පළමු භාගය



2019 වසරේ ජනවාරි - ජූලි කාලපරිච්ඡේදය තුළ රජයේ ආදායම් රැස් කිරීම අඩු වූ අතර, වියදම් හා ශුද්ධ ණය දීම වැඩි විය



ප්‍රධාන රාජ්‍ය මූල්‍ය ශේෂ (ද.දේ.නි.යෙහි % ලෙස)

