



ශ්‍රී ලංකා මහ බැංකුව
இலங்கை மத்திய வங்கி
CENTRAL BANK OF SRI LANKA

සන්නිවේදන දෙපාර්තමේන්තුව

30, ජනාධිපති මාවත, කොළඹ 01, ශ්‍රී ලංකාව
 දුරකථන අංක : 2477424, 2477423, 2477418
 ෆැක්ස් : 2346257, 2477739
 ඊ-මේල් : dcommunications@cbsl.lk, communications@cbsl.lk
 වෙබ් අඩවිය www.cbsl.gov.lk

ප්‍රවෘත්ති පත් නිවේදනය

නිකුත් කළේ

ආර්ථික පර්යේෂණ දෙපාර්තමේන්තුව

දිනය

2019 ජූලි මස 17 දින

විදේශීය අංශයේ ක්‍රියාකාරිත්වය - 2019 මැයි

සමස්ත නිරීක්ෂණ

- වෙළඳ හිඟයේ පහළ යෑම හේතුවෙන් 2019 වසරේ මැයි මාසයේදී විදේශීය අංශය සාපේක්ෂ වශයෙන් ස්ථාවරව පැවතුණි.
- වෙළඳ හිඟය 2018 වසරේ මැයි මාසයේදී පැවති එ.ජ. ඩොලර් මිලියන 933 සිට 2019 වසරේ මැයි මාසයේදී එ.ජ. ඩොලර් මිලියන 823 ක් දක්වා අඩු විය.
- 2019 වසරේ මැයි මාසයේදී වෙළඳ හිඟයේ සැලකිය යුතු පහළ යෑම සඳහා ආනයන වියදම පෙර වසරේ අනුරූප මාසයට සාපේක්ෂව සියයට 3.9 කින් පහළ යෑම සහ අපනයන ඉපැයීම් පෙර වසරේ අනුරූප මාසයට සාපේක්ෂව සියයට 4.0 කින් ඉහළ යෑම හේතු විය.
- පාස්කු ඉරිදා ප්‍රහාරයේ බලපෑම පිළිබිඹු කරමින්, මැයි මාසයේ සංචාරක ඉපැයීම්, පෙර වසරේ අනුරූප මාසයට සාපේක්ෂව සියයට 70.8 ක පහළ යෑමක් වාර්තා කළේය. කෙසේ වුවත්, ජූනි මාසයේදී සංචාරක පැමිණීම් සැලකිය යුතු ලෙස යථා තත්ත්වයට පත්වෙමින් 2019 වසරේ මැයි මාසයේදී වාර්තා වූ සංචාරක පැමිණීම් මෙන් දෙගුණයකට ආසන්න පැමිණීම් ප්‍රමාණයක් වාර්තා කළේය.
- 2019 වසරේ මැයි මාසයේදී විදේශ සේවා නියුක්තිකයන්ගේ ප්‍රේෂණ 2018 වසරේ මැයි මාසය සමඟ සසඳීමේදී එ.ජ. ඩොලර් මිලියන 562 ක් දක්වා සියයට 3.1 කින් පහළ ගියේය. සමුච්චිත පදනම මත, 2019 වසරේ පළමු මාස පහ තුළදී විදේශ සේවා නියුක්තිකයන්ගේ ප්‍රේෂණ, එ.ජ. ඩොලර් මිලියන 2,733 ක් විය.

2019 වසරේ මැයි මාසයේ සිට ශ්‍රී ලංකා මහ බැංකුව විසින් වෙළඳ භාණ්ඩ ක්‍රියාකාරිත්වය පිළිබඳව වැඩිදුර තොරතුරු ඇතුළත් 'මාසික වෙළඳ විවරණිකාව' ප්‍රකාශයට පත් කරනු ලබන අතර එය ශ්‍රී ලංකා මහ බැංකුවේ වෙබ් අඩවියෙන් ලබා ගත හැක. සංඛ්‍යාති > ආර්ථික දර්ශක > මාසික වෙළඳ විවරණිකාව <https://www.cbsl.gov.lk/si/node/6181>

- වෙළඳ හිඟයෙහි සිදු වූ කැපී පෙනෙන අඩුවීම හේතුවෙන් 2018 වසරේ පළමු කාර්තුවේදී වාර්තා වූ එ.ජ. ඩොලර් මිලියන 587 ක හිඟයට සාපේක්ෂව 2019 වසරේ පළමු කාර්තුවේදී ජංගම ගිණුම එ.ජ. ඩොලර් මිලියන 423 ක සැලකිය යුතු අතිරික්තයක් වාර්තා කළේය.
- ජාත්‍යන්තර මූල්‍ය අරමුදලේ (ජා.මු. අරමුදලේ) විස්තීර්ණ ණය පහසුකමෙහි 6 වෙනි වාර්තය ලැබීමත් සමඟ මැයි මාසයේදී ගෙවුම් තුලනයෙහි මූල්‍ය ගිණුම ශක්තිමත් වූ අතර, රාජ්‍ය සුරැකුම්පත් වෙළඳපොළෙහි විදේශීය ආයෝජන ශුද්ධ ගෙවීමක් වාර්තා කළේය.
- 2019 වසරේ මැයි මාසය අවසානය වන විට රටෙහි දළ නිල සංචිත ප්‍රමාණය ආනයනික මාස 3.9 කට සමාන වන පරිදි එ.ජ. ඩොලර් බිලියන 6.7 ක මට්ටමක පැවතුණි. ඉන් අනතුරුව, ජාත්‍යන්තර ස්වෛරීත්ව බැඳුම්කර නිකුතුව තුලින් ලැබුණු එ.ජ. ඩොලර් බිලියන 2 සමඟ, 2019 වසරේ ජූනි මාසය අවසාන වන විට දළ නිල සංචිත එ.ජ. ඩොලර් බිලියන 8.9 ක් දක්වා වැඩි වී ඇතැයි ඇස්තමේන්තුගත කර ඇත.

සංඛ්‍යා සටහන 1: විදේශීය අංශයේ ක්‍රියාකාරීත්වයෙහි සාරාංශය (අ)

කාණ්ඩය	2018 මැයි එ.ජ.ඩො. මිලියන	2019 මැයි එ.ජ.ඩො. මිලියන	වෙනස (%)	2018 ජන.- මැයි එ.ජ.ඩො. මිලියන	2019 ජන.- මැයි එ.ජ.ඩො. මිලියන	වෙනස (%)
අපනයන	924	961	4.0	4,707	4,915	4.4
ආනයන	1,857	1,784	-3.9	9,622	8,196	-14.8
වෙළඳ ශේෂය (ශුද්ධ)	-933	-823		-4,914	-3,281	
සංචාරක ඉපයීම්	243 (අ)	71 (ඇ)	-70.8	1,910 (අ)	1,775 (ඇ)	-7.1
විදේශ සේවා නියුක්තිකයන්ගේ ප්‍රේෂණ	580	562	-3.1	3,100 (ඇ)	2,733	-11.8
කොළඹ කොටස් වෙළඳපොළ වෙත වූ ලැබීම් (ශුද්ධ) (ඉ)	5	4		53	-20	
රාජ්‍ය අංශයේ ලැබීම් (දළ)	164	121		3,690	3,324	
භාණ්ඩාගාර බිල්පත් සහ බැඳුම්කර	25	60		505	327	
දිගුකාලීන ණය	139	61		685	597	
ජාත්‍යන්තර ස්වෛරීත්ව බැඳුම්කර	-	-		2,500	2,400	
ජා.මු. අරමුදල - විස්තීර්ණ ණය පහසුකම	-	164		-	164	
විදේශ සෘජු ආයෝජන (ඊ)				336	262	
සමස්ත ශේෂය				1,170	-127	

මූලාශ්‍රය: ශ්‍රී ලංකා රේගුව, ශ්‍රී ලංකා මහ බැංකුව, ශ්‍රී ලංකා සංචාරක සංවර්ධන අධිකාරිය, කොළඹ කොටස් වෙළඳපොළ, ශ්‍රී ලංකා ආයෝජන මණ්ඩලය

(අ) තාවකාලික

(ආ) ශ්‍රී ලංකා සංචාරක සංවර්ධන අධිකාරිය විසින් 2018 වර්ෂය සඳහා සිදු කළ සමීක්ෂණයට අනුව ඇස්තමේන්තු කළ සංචාරකයකු මෙරට ගත කරන සාමාන්‍ය කාලය සහ සංචාරකයකුගේ සාමාන්‍ය දෛනික වියදමට අනුව සංශෝධනය

(ඇ) ශ්‍රී ලංකා සංචාරක සංවර්ධන අධිකාරිය විසින් 2019 වර්ෂය සඳහා එහි සමීක්ෂණ ප්‍රතිඵල නිකුත් කිරීමෙන් පසු මෙම තාවකාලික ඇස්තමේන්තු සංශෝධනය විය හැකිය

(ඈ) සංශෝධිත

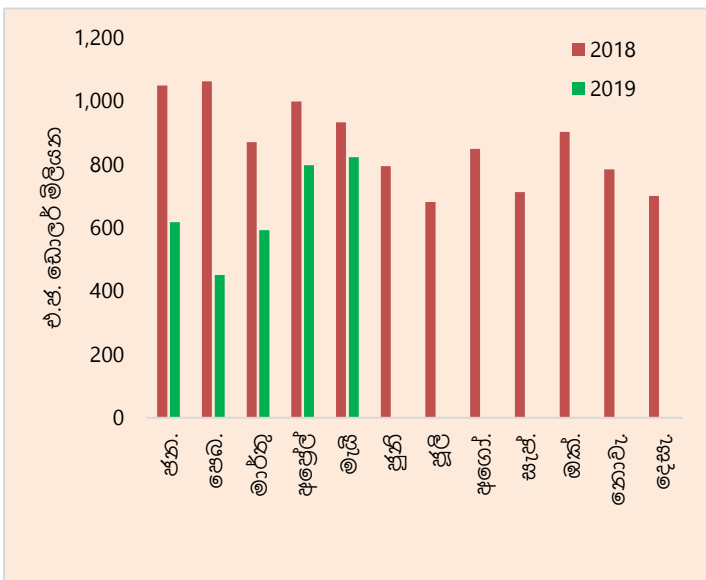
(ඉ) ද්විතීයික සහ ප්‍රාථමික වෙළඳපොළ ගනුදෙනු ඇතුළත් වේ

(ඊ) සෑම කාලපරිච්ඡේදයක් සඳහාම දත්ත පවතිනුයේ පළමු මාස තුන සඳහා වන අතර, ශ්‍රී ලංකා ආයෝජන මණ්ඩලය විසින් වාර්තා කළ පරිදි සෘජු ආයෝජන සමාගම් වෙත වූ විදේශීය ණය සහ කොටස් වෙළඳපොළ වෙත වූ ශුද්ධ සෘජු ආයෝජන ඇතුළත් වේ

වෙළඳ ශේෂය සහ වෙළඳ මිල අනුපාතය

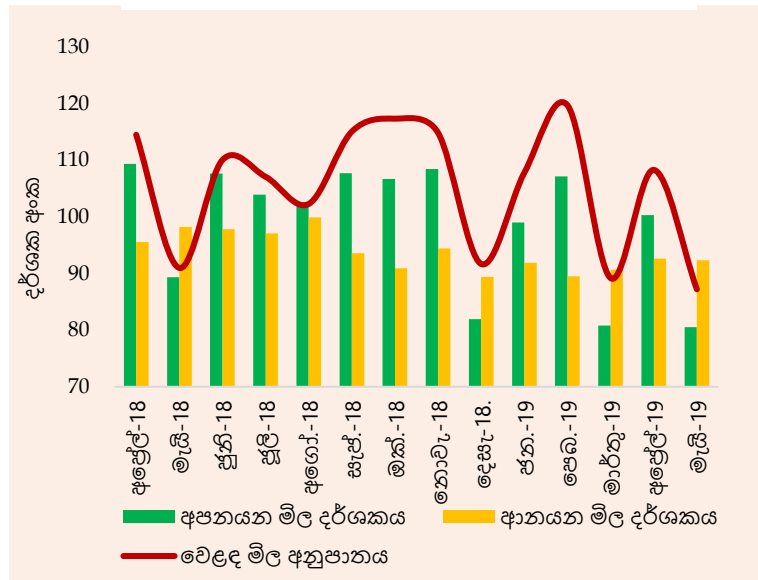
- 2019 මැයි මාසයේදී වෙළඳ හිඟය 2018 වසරේ අනුරූප මාසයට සාපේක්ෂව කැපී පෙනෙන ලෙස අඩු වූ අතර, ඒ සඳහා අපනයන ආදායම ඉහළ යෑම සහ ආනයන වියදම පහළ යෑම හේතු විය. මේ අතර, සමුච්චිත වශයෙන් සැලකූ විට 2019 වසරේ පළමු මාස පහ තුළදී වෙළඳ ගිණුමේ හිඟය 2018 වසරේ අනුරූප කාලපරිච්ඡේදයට සාපේක්ෂව එ.ජ. ඩොලර් මිලියන 3,281 ක් දක්වා එ.ජ. ඩොලර් මිලියන 1,633 කින් තවදුරටත් අඩු විය.
- මේ අතර, අපනයනවලට සාපේක්ෂව ආනයනවල මිල නිරූපණය කරන වෙළඳ මිල අනුපාතය 2019 මැයි මාසයේදී පෙර වසරේ අනුරූප මාසයට සාපේක්ෂව දර්ශකාංක 87.2 ක් දක්වා සියයට 4.1 කින් පිරිහීමට ලක්වූ අතර, ඒ සඳහා ආනයන මිල ගණන් පහළ යෑමේ වේගයට වඩා වැඩි වේගයකින් අපනයන මිල ගණන් පහළ යෑම හේතු විය. සමුච්චිත වශයෙන් සැලකීමේදී, 2019 වසරේ පළමු මාස පහ තුළදී වෙළඳ මිල අනුපාතය පෙර වසරේ අනුරූප කාලපරිච්ඡේදයට සාපේක්ෂව සියයට 2.5 කින් පිරිහීමට ලක්විය.

රූප සටහන 1: මාසික වෙළඳ හිඟය (2018 - 2019)



මූලාශ්‍රය: ශ්‍රී ලංකා රේගුව, ශ්‍රී ලංකා මහ බැංකුව

රූප සටහන 2: වෙළඳ මිල අනුපාතය (2018 - 2019)



මූලාශ්‍රය: ශ්‍රී ලංකා මහ බැංකුව

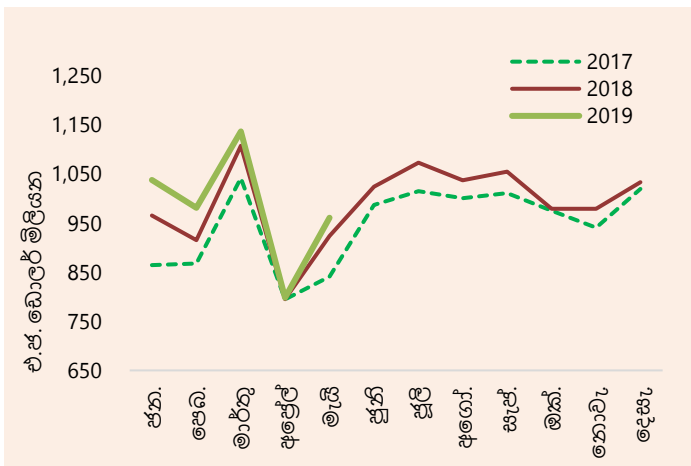
වෙළඳ භාණ්ඩ අපනයන ක්‍රියාකාරීත්වය

- 2019 මැයි මාසයේදී වෙළඳ භාණ්ඩ අපනයන ආදායම පෙර වසරේ අනුරූප කාලපරිච්ඡේදයට සාපේක්ෂව එ.ජ. ඩොලර් මිලියන 961 ක් දක්වා සියයට 4.0 කින් ඉහළ ගිය අතර, මේ සඳහා කාර්මික සහ කෘෂිකාර්මික අපනයන ඉහළ යෑම හේතු විය.
- ප්‍රධාන වශයෙන් රෙදිපිළි හා ඇඟලුම් සහ රබර් නිෂ්පාදිත අපනයනවල ඉහළ ක්‍රියාකාරීත්වය හේතුවෙන් 2019 මැයි මාසයේදී කාර්මික අපනයන ආදායම ඉහළ ගියේය. 2019 මැයි මාසයේදී රෙදිපිළි හා ඇඟලුම් අපනයන ආදායම ඉහළ යෑම සඳහා ඇමෙරිකා එක්සත් ජනපදය හා යුරෝපා සංගමය වැනි සාම්ප්‍රදායික වෙළෙඳපොළ වෙතින් සහ සාම්ප්‍රදායික නොවන වෙළෙඳපොළ වෙතින් වූ ඉල්ලුම ඉහළ යෑම හේතු විය. මේ අනුව, නෙදර්ලන්තය, අයර්ලන්තය,

ජර්මනිය සහ එක්සත් රාජධානිය වෙතින් වූ ඉහළ ඉල්ලුම හේතුවෙන් 2019 මැයි මාසයේදී යුරෝපා වෙළෙඳපොළ වෙත අපනයනය කළ ඇඟලුම් වලින් ලැබූ ආදායම සියයට 9.5 කින් ඉහළ ගියේය. තවද, සියලුම උප කාණ්ඩවල ඉහළ ක්‍රියාකාරීත්වය පිළිබිඹු කරමින් 2019 මැයි මාසයේදී රබර් නිෂ්පාදිත අපනයන ආදායම ඉහළ ගියේය. මීට අමතරව, 2019 මැයි මාසයේදී කාර්මික අපනයන ඉහළ යෑම සඳහා සන්තව ආහාර, මූල ලෝහ හා උපාංග, යන්ත්‍රසූත්‍ර හා යාන්ත්‍රික උපකරණ සහ මැණික්, දියමන්ති හා ස්වර්ණාභරණ අපනයන ද දායක විය. කෙසේ වුවද, නැව් හා ගුවන් යානා සඳහා භාවිත කරන ඉන්ධනවල අපනයන පරිමාව සහ සාමාන්‍ය අපනයන මිල ගණන් පහත වැටීම හේතුවෙන් බනිජ තෙල් නිෂ්පාදිත අපනයන ආදායම පහත වැටුණි. තවද, 2018 මැයි මාසයට සාපේක්ෂව 2019 මැයි මාසයේදී, සම් භාණ්ඩ, සංචාරක භාණ්ඩ හා පාවහන්, ආහාර, පාන වර්ග හා දුම්කොළ සහ ප්‍රවාහන උපකරණ අපනයන ආදායම ද පහත වැටුණි.

- 2019 මැයි මාසයේදී කෘෂිකාර්මික අපනයන ආදායම පෙර වසරේ අනුරූප කාලපරිච්ඡේදයට සාපේක්ෂව ඉහළ ගිය අතර, ඒ සඳහා හේ සහ පොල් නිෂ්පාදිත අපනයනවල ඉහළ ක්‍රියාකාරීත්වය හේතු විය. 2018 මැයි මාසයට සාපේක්ෂව හේ සඳහා වන සාමාන්‍ය අපනයන මිල ගණන් පහත වැටුණ ද, අපනයන පරිමාව ඉහළ යෑම හේතුවෙන් 2018 අප්‍රේල් මාසයට පසුව ප්‍රථම වරට හේ අපනයන ආදායම ඉහළ ගියේය. තවද, ප්‍රධාන වශයෙන් පොල් නිෂ්පාදිත යටතේ වර්ග කර ඇති සියලුම උප කාණ්ඩවල අපනයන පරිමාව ඉහළ යෑම හේතුවෙන් මෙම මාසයේදී පොල් අපනයන ආදායම කැපී පෙනෙන ලෙස ඉහළ ගියේය. කෙසේ වුවද, ප්‍රධාන වශයෙන් කුරුඳු හා ගම්මිරිස් අපනයන පරිමාව පහළ යෑම හේතුවෙන් කුළුබඩු අපනයන ආදායම පහත වැටුණි. 2019 මැයි මාසයේදී මුහුදු ආහාර හා සුළු කෘෂිකාර්මික නිෂ්පාදිත අපනයන පරිමාව හා සාමාන්‍ය අපනයන මිල ගණන් පහත වැටීම හේතුවෙන් ඒවායේ අපනයන ආදායම ද පහත වැටුණි.
- සියලුම උප කාණ්ඩවල පහළ ක්‍රියාකාරීත්වය හේතුවෙන් 2019 මැයි මාසයේදී බනිජමය ද්‍රව්‍ය අපනයන ආදායම පහත වැටුණි.
- 2019 මැයි මාසයේ දී අපනයන පරිමා දර්ශකය සියයට 15.5 ක වර්ධනයක් ද අපනයන මිල දර්ශකය සියයට 9.9 ක පහළ යෑමක් ද වාර්තා කළ අතර, එමගින් 2018 මැයි මාසයට සාපේක්ෂව මෙම මාසය තුළ දී අපනයන ඉහළ යෑම සඳහා පරිමාව ඉහළ යෑම මුළුමනින්ම හේතු වූ බව පිළිබිඹු වේ.

රූප සටහන 3: මාසික අපනයන ක්‍රියාකාරීත්වය



මූලය: ශ්‍රී ලංකා රේගුව, ශ්‍රී ලංකා මහ බැංකුව

රූප සටහන 4: අපනයන පරිමා දර්ශකය



මූලය: ශ්‍රී ලංකා මහ බැංකුව

සංඛ්‍යා සටහන 2: වෙළඳ භාණ්ඩ අපනයන ආදායම (අ)

කාණ්ඩය	2018 මැයි (එ.ජ. ඩොලර් මිලියන)	2019 මැයි (එ.ජ. ඩොලර් මිලියන)	වෙනස (%)	2018 ජන.- මැයි (එ.ජ. ඩොලර් මිලියන)	2019 ජන.- මැයි (එ.ජ. ඩොලර් මිලියන)	වෙනස (%)
1. කාර්මික අපනයන	709.7	741.3	4.5	3,632.9	3,853.2	6.1
ආහාර, පාන වර්ග හා දුම්කොළ	38.5	37.2	(3.5)	193.6	202.3	4.5
සත්ත්ව ආහාර	7.5	11.0	47.3	45.7	51.4	12.5
රෙදිපිළි හා ඇඟලුම්	398.3	424.2	6.5	2,065.5	2,256.0	9.2
එයින් ඇඟලුම්	367.8	391.6	6.4	1,931.4	2,098.5	8.7
රෙදිපිළි	21.9	23.3	6.3	94.9	114.6	20.7
වෙනත් රෙදිපිළි සැකසුම්	8.5	9.4	10.2	39.2	42.9	9.5
රබර් නිෂ්පාදිත	68.6	77.2	12.5	349.1	363.1	4.0
මැණික්, දියමන්ති හා ස්වර්ණාභරණ	23.1	24.8	7.5	129.7	131.1	1.0
යන්ත්‍රසූත්‍ර හා යාන්ත්‍රික උපකරණ	36.2	38.1	5.4	174.9	172.2	(1.6)
ප්‍රවාහන උපකරණ	7.9	7.0	(10.9)	42.4	39.7	(6.5)
බනිතනලේ නිෂ්පාදිත	46.1	39.5	(14.3)	219.3	206.4	(5.9)
රසායනික නිෂ්පාදිත	14.3	15.3	7.0	66.6	72.4	8.8
දැව හා කඩදාසි නිෂ්පාදිත	10.6	11.0	4.1	58.0	59.9	3.4
මුද්‍රණ කර්මාන්තය ආශ්‍රිත නිෂ්පාදිත	1.1	1.9	68.7	6.4	21.4	236.7
සම්භාණ්ඩ, සංචාරක භාණ්ඩ හා පාචන	12.6	8.4	(33.0)	65.0	49.2	(24.4)
ජලාසිටික් හා ඒ ආශ්‍රිත නිෂ්පාදිත	5.7	5.8	0.7	31.8	30.3	(4.7)
මූල ලෝහ හා උපාංග	14.5	17.5	20.7	61.9	76.9	24.2
පිඟන් මැටි නිෂ්පාදිත	2.5	2.1	(18.1)	11.8	11.3	(4.9)
වෙනත්	22.2	20.2	(9.0)	111.2	109.7	(1.4)
2. කෘෂිකාර්මික අපනයන	209.6	215.9	3.0	1,052.9	1,040.6	(1.2)
තේ	121.2	125.6	3.6	599.3	571.8	(4.6)
රබර්	2.3	2.4	1.6	16.5	13.3	(19.5)
පොල්	24.2	32.2	33.4	125.1	143.9	15.0
කුළුබඩු	26.0	22.6	(12.8)	122.0	119.1	(2.4)
එළවළු	2.1	2.8	36.2	10.8	13.6	26.5
සකස් නොකළ දුම්කොළ	2.0	2.6	26.9	13.3	13.0	(1.9)
සුළු කෘෂිකාර්මික නිෂ්පාදිත	10.5	9.1	(13.7)	51.5	43.7	(15.1)
මුහුදු ආහාර	21.2	18.6	(12.4)	114.5	122.2	6.7
3. බනිෂ් අපනයන	3.2	2.6	(19.9)	13.5	13.9	2.6
4. වර්ග නොකළ අපනයන	1.3	1.3	(6.0)	8.1	7.6	(6.4)
මුළු අපනයන	923.8	961.0	4.0	4,707.5	4,915.3	4.4

මූලාශ්‍රය: ශ්‍රී ලංකා රේගුව, ජාතික මැණික් හා ස්වර්ණාභරණ අධිකාරිය, ලංකා බනිෂ්තලේ නීතිගත සංස්ථාව සහ අනෙකුත් බනිෂ්තලේ අපනයනකරුවන්, ශ්‍රී ලංකා මහ බැංකුව

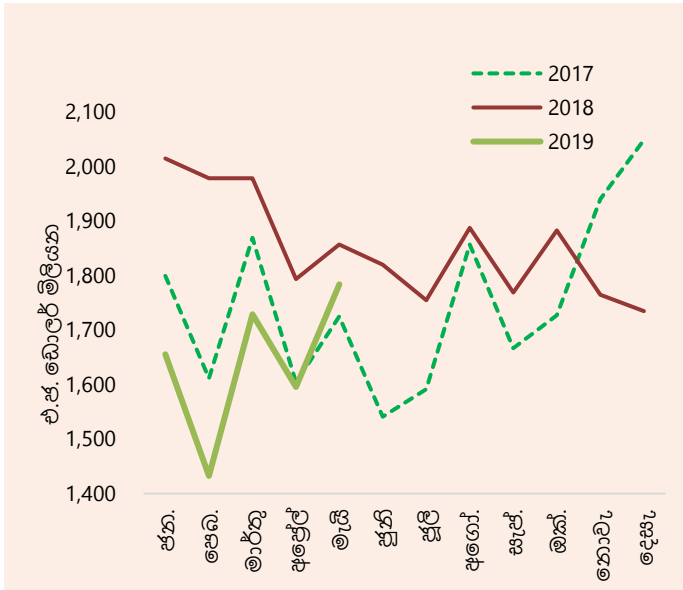
(අ) තාවකාලික

වෙළඳ භාණ්ඩ ආනයන ක්‍රියාකාරීත්වය

- 2019 මැයි මාසයේදී ආනයන වියදම එ.ජ. ඩොලර් මිලියන 1,784 දක්වා අඛණ්ඩව හත්වැනි මාසයටත් පෙර වසරේ අනුරූප මාසයට සාපේක්ෂව සියයට 3.9 කින් පහත වැටුණි. මෙම පහළ යෑම සඳහා විශේෂයෙන්ම පෞද්ගලික භාවිතය සඳහා ගනු ලබන රථවාහන ඇතුළුව පාරිභෝගික භාණ්ඩ ආනයනය පහළ යෑම හේතු වූ අතර, ආයෝජන භාණ්ඩ සහ අන්තර් භාණ්ඩ ආනයනවල ඉහළ යෑම වාර්තාවිය.
- ප්‍රධාන වශයෙන් ආහාරමය නොවන පාරිභෝගික භාණ්ඩ ආනයනය පහළ යෑම හේතුවෙන් 2019 මැයි මාසයේදී පාරිභෝගික භාණ්ඩ ආනයන වියදම කැපී පෙනෙන ලෙස පහත වැටුණි. ආහාරමය නොවන පාරිභෝගික භාණ්ඩ සැලකූ විට 2018 වසරේ දෙවන භාගය තුළ රථවාහන ආනයන මත හඳුන්වාදුන් ප්‍රතිපත්තිමය ක්‍රියාමාර්ගවල පසු බලපෑම සහ 2019 අයවැය මගින් තෝරාගත් රථවාහන ආනයන මත නිෂ්පාදන බදු පැනවීමේ බලපෑම පිළිබිඹු කරමින් දෙමුහුන් රථ, විද්‍යුත් මෝටර් රථ සහ සිලින්ඩර ධාරිතාව 1000 ට අඩු මෝටර් රථ ආනයනය පහළ යෑම හේතුවෙන් 2018 දෙසැම්බර් මාසයේ සිට පෞද්ගලික භාවිතය සඳහා ගනු ලබන රථවාහන ආනයන වියදම කැපී පෙනෙන ලෙස පහත වැටුණි. කෙසේ වුවද, ටින් කළ මාළු වැනි මුහුදු ආහාර සහ කිරිපිටි වැනි කිරි ආශ්‍රිත නිෂ්පාදන ආනයන වියදම ඉහළ යෑම හේතුවෙන් 2018 මැයි මාසයට සාපේක්ෂව 2019 මැයි මාසයේදී ආහාර හා පාන වර්ග ආනයන වියදම ඉහළ ගියේය.
- ප්‍රධාන වශයෙන් ඉන්ධන ආනයනය ඉහළ යෑම හේතුවෙන් 2018 නොවැම්බර් මාසයට පසු ප්‍රථම වරට 2019 මැයි මාසයේ දී අන්තර් භාණ්ඩ ආනයන වියදම සුළු වශයෙන් ඉහළ ගියේය. පිරිපහදු කළ බනිජතෙල් හා ගල්අඟුරු සඳහා වන සාමාන්‍ය ආනයන මිල ගණන් පහත වැටුණ ද ආනයන පරිමාව ඉහළ යෑම හේතුවෙන් ඉන්ධන ආනයන වියදම කැපී පෙනෙන ලෙස ඉහළ ගියේය. මෙයට වෙනස්ව යමින්, බොර තෙල් මිල ගණන් පහළ යෑම මෙන්ම ආනයන පරිමාව සුළු වශයෙන් පහළ යෑම හේතුවෙන් බොර තෙල් ආනයන වියදම පහත වැටුණි. තවද, කෙඳි වර්ග හා නූල් වර්ග ආනයන ඉහළ යෑම හේතුවෙන් මෙම කාලපරිච්ඡේදයේදී රෙදිපිළි හා රෙදිපිළි උපාංග ආනයනය වියදම ඉහළ ගියේය. කෙසේ වුවද, ප්‍රධාන වශයෙන් තිරිඟු ආනයන පරිමාව පහළ යෑම හේතුවෙන් 2019 මැයි මාසයේදී තිරිඟු හා ඉරිඟු ආනයන වියදම පහත වැටුණි. මීට අමතරව, 2019 මැයි මාසයේදී මූල ලෝහ, ප්ලාස්ටික් හා ඒ ආශ්‍රිත නිෂ්පාදිත සහ රසායනික නිෂ්පාදිත ආනයන වියදමද පෙර වසරේ අනුරූප මාසයට සාපේක්ෂව පහත වැටුණි.
- ප්‍රධාන වශයෙන් ගොඩනැගිලි ද්‍රව්‍ය සහ යන්ත්‍රසූත්‍ර හා උපකරණ ආනයනය ඉහළ යෑම හේතුවෙන් 2019 මැයි මාසයේදී ආයෝජන භාණ්ඩ ආනයන වියදම ඉහළ ගියේය. යකඩ හා වානේ සහ ඒ ආශ්‍රිත උපාංග ආනයන ඉහළ යෑම හේතුවෙන් ගොඩනැගිලි ද්‍රව්‍ය ආනයනය ඉහළ ගිය අතර සම්ප්‍රේෂණ මෙවලම් සහ කාර්යාල යන්ත්‍රසූත්‍ර ආනයන ඉහළ යෑම හේතුවෙන් යන්ත්‍රසූත්‍ර හා උපකරණ ආනයනය ඉහළ ගියේය. කෙසේ වුවද, 2019 මැයි මාසයේදී ටැංකි හා බවුසර ආනයනය පහළයෑම පිළිබිඹු කරමින් ප්‍රවාහන උපකරණ යටතේ වර්ගකර ඇති වාණිජ අරමුණු සඳහා භාවිතා කරනු ලබන රථවාහන ආනයනය 2018 මැයි මාසයට සාපේක්ෂව පහත වැටුණි.

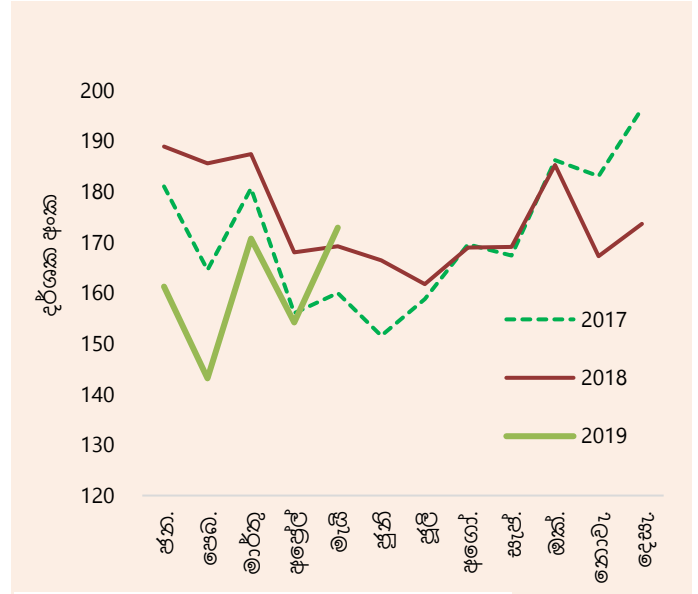
- 2019 මැයි මාසයේදී ආනයන පරිමා දර්ශකය සියයට 2.2 කින් ඉහළ ගිය අතර, ආනයන මිල දර්ශකය සියයට 6.0 කින් පහත වැටුණි. මෙම මාසය තුළදී ආනයන පහළ යෑම සඳහා ආනයනය කරන ලද භාණ්ඩවල මිල ගණන් පහළ යෑම මුළුමනින්ම හේතු වූ බව මෙයින් පිළිබිඹු වේ.

රූප සටහන 5: මාසික ආනයන ක්‍රියාකාරීත්වය



මූලාශ්‍රය: ශ්‍රී ලංකා රේගුව, ශ්‍රී ලංකා මහ බැංකුව

රූප සටහන 6: ආනයන පරිමා දර්ශකය



මූලාශ්‍රය: ශ්‍රී ලංකා මහ බැංකුව

සංඛ්‍යා සටහන 3: වෙළඳ භාණ්ඩ ආනයන වියදම (අ)

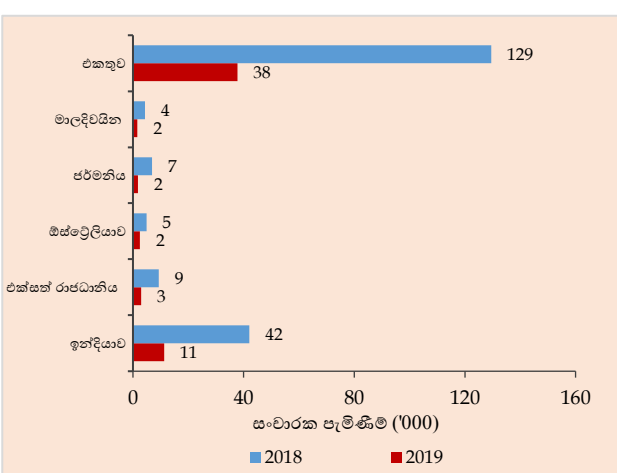
කාණ්ඩය	2018 මැයි (එ.ජ. ඩොලර් මිලියන)	2019 මැයි (එ.ජ. ඩොලර් මිලියන)	වෙනස (%)	2018 ජන.-මැයි (එ.ජ. ඩොලර් මිලියන)	2019 ජන.- මැයි (එ.ජ. ඩොලර් මිලියන)	වෙනස (%)
1. පාරිභෝගික භාණ්ඩ	414.8	332.5	(19.8)	2,194.8	1,552.9	(29.2)
ආහාර හා පාන වර්ග	128.6	134.8	4.9	781.2	592.3	(24.2)
ධාන්‍ය හා ඇඹරුම් කර්මාන්තය ආශ්‍රිත නිෂ්පාදිත	2.3	2.4	2.8	107.8	14.2	(86.8)
කිරි නිෂ්පාදිත	22.6	30.3	34.2	137.9	134.2	(2.7)
පලතුරු	8.8	6.4	(26.9)	41.1	35.1	(14.6)
තෙල් සහ මේද	5.1	2.1	(58.3)	22.8	13.3	(41.7)
කුළුබඩු	10.5	7.6	(27.3)	43.7	44.1	0.9
මුහුදු ආහාර	17.2	25.9	50.4	94.0	92.2	(1.9)
සීනි හා රසකැවිලි	25.2	21.0	(16.7)	130.3	85.1	(34.7)
වෙනත් ආහාර හා පාන වර්ග	36.9	39.1	5.9	203.6	174.1	(14.5)
ආහාරමය නොවන පාරිභෝගික භාණ්ඩ	286.2	197.7	(30.9)	1,413.6	960.7	(32.0)
පෞද්ගලික රථවාහන	149.3	58.7	(60.7)	665.9	276.0	(58.5)
බෙහෙත් හා ඖෂධීය නිෂ්පාදිත	41.8	49.2	17.8	210.5	210.8	0.1
විදුලි සංදේශ මෙවලම්	19.6	16.7	(14.8)	116.6	100.9	(13.5)
ගෘහ උපකරණ	14.4	13.6	(5.0)	101.7	85.3	(16.1)
රෙදිපිළි හා උපාංග	24.3	20.9	(14.2)	140.5	115.8	(17.5)
මුද්‍රිත උපකරණ සහ ලිපිද්‍රව්‍ය	3.7	5.0	36.0	13.5	13.7	2.0
වෙනත් ආහාරමය නොවන පාරිභෝගික භාණ්ඩ	33.2	33.7	1.5	165.0	158.1	(4.2)
2. අන්තර් භාණ්ඩ	1,042.7	1,047.0	0.4	5,372.5	4,703.8	(12.4)
ඉන්ධන	348.9	402.8	15.5	1,750.9	1,716.4	(2.0)
එයින් බොරතෙල්	115.7	105.6	(8.7)	319.5	398.8	24.8
පිරිපහදු කළ බනිජ තෙල්	233.1	294.1	26.2	1,287.1	1,192.5	(7.3)
ගල් අඟුරු	0.1	3.1	2,832.8	144.3	125.2	(13.3)
දියමන්ති, අගනා ගල් හා ලෝහ වර්ග	12.7	16.6	31.0	486.7	81.2	(83.3)
එයින් රත්‍රන්	0.1	0.6	546.2	437.4	1.5	(99.7)
රෙදිපිළි හා රෙදිපිළි උපාංග	246.8	260.6	5.6	1,129.5	1,168.2	3.4
රසායනික නිෂ්පාදිත	82.6	76.3	(7.7)	374.0	350.1	(6.4)
ප්ලාස්ටික් හා ඒ ආශ්‍රිත නිෂ්පාදිත	62.2	53.7	(13.6)	300.2	244.4	(18.6)
රථවාහන හා යන්ත්‍රසූත්‍ර කොටස්	25.8	23.5	(8.9)	129.2	115.2	(10.8)
කඩදාසි හා ඝන කඩදාසි හා ඒ ආශ්‍රිත නිෂ්පාදිත	45.7	43.1	(5.6)	205.2	179.7	(12.5)
මූල ලෝහ	56.8	44.0	(22.6)	245.8	216.7	(11.8)
නිර්භූ හා ඉරිභූ	44.7	23.9	(46.5)	174.9	110.7	(36.7)
පොහොර	12.1	10.6	(12.0)	100.6	85.2	(15.3)
රබර් හා ඒ ආශ්‍රිත නිෂ්පාදිත	20.8	23.6	13.3	103.7	92.5	(10.8)
ආහාර සැකසුම්	20.8	23.6	13.3	103.7	92.5	(10.8)
වෙනත් අන්තර් භාණ්ඩ	62.7	44.6	(28.9)	268.3	251.0	(6.5)
3. ආයෝජන භාණ්ඩ	398.2	403.7	1.4	1,988.9	1,936.6	(2.6)
යන්ත්‍රසූත්‍ර හා උපකරණ	201.4	206.8	2.7	1,068.3	1,055.6	(1.2)
ගොඩනැගිලි ද්‍රව්‍ය	142.3	149.8	5.3	642.0	626.8	(2.4)
ප්‍රවාහන උපකරණ	54.2	46.4	(14.4)	275.6	251.3	(8.8)
වෙනත් ආයෝජන භාණ්ඩ	0.3	0.7	130.5	3.0	2.9	(3.7)
4. වර්ග නොකළ ආනයන	1.2	0.4	(66.8)	65.3	2.8	(95.7)
මුළු ආනයන	1,857.0	1,783.7	(3.9)	9,621.6	8,196.2	(14.8)

මූලාශ්‍රය: ශ්‍රී ලංකා රේගුව, ලංකා බනිජ තෙල් නීතිගත සංස්ථාව, ලංකා අයි.බී.සී. සමාගම, ශ්‍රී ලංකා මහ බැංකුව
(අ) තාවකාලික

ජංගම ගිණුම වෙත වාර්තා වූ අනෙකුත් ප්‍රධාන ලැබීම්

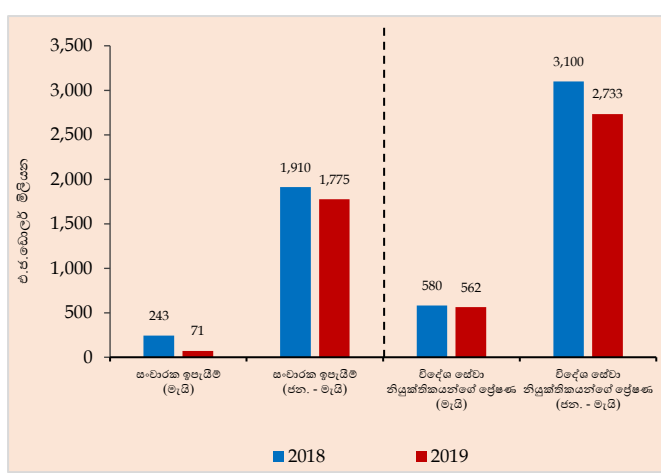
- 2019 මැයි මස සංචාරක පැමිණීම් ප්‍රමාණය අඩු වීම හේතුවෙන් එම මාසය තුළදී වාර්තා වූ සංචාරක ඉපැයීම් පෙර වසරේ අනුරූප කාලපරිච්ඡේදයට සාපේක්ෂව අඩු විය. 2019 වසරේ මැයි මාසයේ සංචාරක පැමිණීම් සංඛ්‍යාව පෙර වසරේ අනුරූප මාසයට සාපේක්ෂව 37,802 ක් දක්වා සියයට 70.8 කින් පහත වැටුණි. මෙම අඩුවීමට ප්‍රධාන වශයෙන් හේතු වූයේ පාස්කු ඉර්දා ප්‍රහාරයෙන් පසු ඉන්දියාව, එක්සත් රාජධානිය, ඕස්ට්‍රේලියාව, ජර්මනිය, චීනය සහ ඇමරිකා එක්සත් ජනපදය වැනි ප්‍රධාන රටවල්වලින් පැමිණෙන සංචාරකයින් ගණන අඩු වීමයි. කෙසේ වෙතත්, රටවල් 40 කින් පමණ නිකුත් කරන ලද සංචාරක උපදේශන 2019 වසරේ මැයි සහ ජූනි මාසවලදී ලිහිල් කරන ලද අතර එමඟින් වසරේ ඉදිරි කාලය තුළදී සංචාරක අංශය කෙරෙහි ධනාත්මක බලපෑමක් ඇති කරනු ඇතැයි අපේක්ෂා කෙරේ. මෙම වර්ධනයන් 2019 වසරේ මැයි මාසයට වඩා ජූනි මාසයේදී පැමිණි සංචාරකයින් ගණන ආසන්න වශයෙන් දෙගුණ වීමට සහය විය.
- 2019 වසරේ මැයි මාසයේදී සංචාරක ඉපැයීම් එ.ජ. ඩොලර් මිලියන 71 ක් ලෙස ඇස්තමේන්තු කර ඇති අතර 2019 වසරේ පළමු මාස පහ තුළදී සමුච්චිත සංචාරක ඉපැයීම් එ.ජ. ඩොලර් මිලියන 1,775 ක් විය.
- 2019 වසරේ මැයි මාසයේදී, විදේශ සේවා නියුක්තිකයන්ගේ ප්‍රේෂණ එ.ජ. ඩොලර් මිලියන 562 ක් වූ අතර එය පෙර වසරේ අනුරූප මාසයට සාපේක්ෂව සියයට 3.1 ක පහළ යෑමකි. සමුච්චිත පදනම මත, 2019 වසරේ පළමු මාස පහ තුළදී විදේශ සේවා නියුක්තිකයන්ගේ ප්‍රේෂණ එ.ජ. ඩොලර් මිලියන 2,733 ක් විය.

රූප සටහන 7: සංචාරක පැමිණීම්හි ප්‍රධාන මූලාශ්‍ර (මැයි)



මූලය : ශ්‍රී ලංකා සංචාරක සංවර්ධන අධිකාරිය

රූප සටහන 8: සංචාරක ඉපැයීම් සහ විදේශ සේවා නියුක්තිකයන්ගේ ප්‍රේෂණ



මූලයන් : ශ්‍රී ලංකා සංචාරක සංවර්ධන අධිකාරිය, බලපත්‍රලාභී වාණිජ බැංකු, ශ්‍රී ලංකා මහ බැංකුව

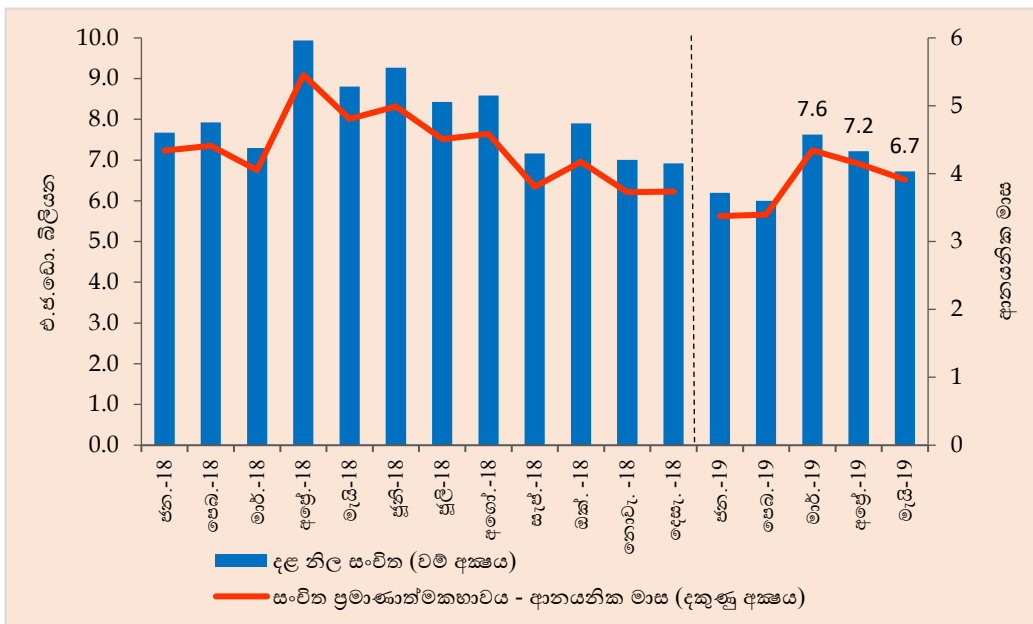
මූල්‍ය ලැබීම

- 2019 වසරේ මැයි මාසයේදී රාජ්‍ය සුරැකුම්පත් වෙළඳපොළ වෙත වූ විදේශීය ආයෝජන එ.ජ. ඩොලර් මිලියන 64 ක ශුද්ධ ගෙවීමක් වාර්තා කළේය. සමුච්චිත පදනම මත, වසරේ පළමු මාස පහ තුළදී රාජ්‍ය සුරැකුම්පත් වෙළඳපොළ වෙතින් වූ ශුද්ධ ගෙවීම් එ.ජ. ඩොලර් මිලියන 90 ක් විය.
- ප්‍රාථමික හා ද්විතීයික වෙළඳපොළ ගනුදෙනු ඇතුළුව කොළඹ කොටස් වෙළඳපොළෙහි විදේශීය ආයෝජන, 2019 වසරේ මැයි මාසයේදී එ.ජ. ඩොලර් මිලියන 3.7 ක ශුද්ධ ලැබීමක් වාර්තා කළේය. සමුච්චිත පදනම මත, 2019 වසරේ පළමු මාස පහ තුළදී කොළඹ කොටස් වෙළඳපොළ වෙතින් එ.ජ. ඩොලර් මිලියන 20 ක ශුද්ධ ගෙවීමක් වාර්තා විය.
- ප්‍රධාන වශයෙන් එ.ජ. ඩොලර් මිලියන 333 ක ඒකාබද්ධ ණය පහසුකමෙහි වාරිකයක් ආපසු ගෙවීම හේතුවෙන්, 2019 මැයි මාසයේදී රජය වෙත වූ දිගුකාලීන ණය, එ.ජ. ඩොලර් මිලියන 345 ක ශුද්ධ ගෙවීමක් වාර්තා කළේය.

ජාත්‍යන්තර සංචිත

- 2019 වසරේ මැයි මස අවසානය වන විට ශ්‍රී ලංකාවේ දළ නිල සංචිත එ.ජ. ඩොලර් බිලියන 6.7 ක් ලෙස ඇස්තමේන්තු කර ඇති අතර, එය ආනයනික මාස 3.9 කට සමාන විය. මේ අතර, දළ නිල සංචිත හා බැංකු අංශයේ විදේශීය වත්කම්වලින් සමන්විත මුළු විදේශීය වත්කම් ප්‍රමාණය, 2019 මැයි මස අවසානය වන විට එ.ජ. ඩොලර් බිලියන 9.5 ක් වූ අතර, එය ආනයනික මාස 5.5 කට සමාන විය.

රූප සටහන 9: දළ නිල සංචිත සහ සංචිත ප්‍රමාණාත්මකභාවය



මූලාශ්‍රය: ශ්‍රී ලංකා මහ බැංකුව

විනිමය අනුපාතිකයේ හැසිරීම

- 2019 වසරේ ජූලි මස 17 වැනි දින දක්වා කාලපරිච්ඡේදය තුළදී ශ්‍රී ලංකා රුපියල එ.ජ. ඩොලරයට සාපේක්ෂව සියයට 4.1 කින් අතිප්‍රමාණය විය. අනෙකුත් විදේශ ව්‍යවහාර මුදල්වල හැසිරීම පිළිබිඹු කරමින් මෙම කාලපරිච්ඡේදය තුළදී ශ්‍රී ලංකා රුපියල, කැතේඩියානු ඩොලරය හැර අනෙකුත් සියලු ප්‍රධාන ව්‍යවහාර මුදල් ඒකකවලට සාපේක්ෂව ද අතිප්‍රමාණය විය.

රූප සටහන 10 : එ.ජ. ඩොලරයට සාපේක්ෂව රුපියලෙහි අගය



මූලය: ශ්‍රී ලංකා මහ බැංකුව

සංඛ්‍යා සටහන 4 : තෝරාගත් ව්‍යවහාර මුදල් ඒකකවලට සාපේක්ෂව ශ්‍රී ලංකා රුපියලෙහි වෙනස්වීම

මුදල් ඒකකය	2018	2019 (ජූලි 17 දක්වා) අවප්‍රමාණය (-)/ අතිප්‍රමාණය (+)
එ.ජ. ඩොලරය	-16.4%	+4.1%
යුරෝ	-12.7%	+6.2%
ස්ටර්ලින් පවුම්	-11.4%	+6.4%
ජපන් යෙන්	-18.1%	+1.9%
කැතේඩියානු ඩොලරය	-9.3%	-0.1%
ඕස්ට්‍රේලියානු ඩොලරය	-7.6%	+4.6%
ඉන්දියානු රුපියල	-8.7%	+2.1%

මූලය: ශ්‍රී ලංකා මහ බැංකුව