



**ශ්‍රී ලංකා මහ බැංකුව**  
**இலங்கை மத்திய வங்கி**  
**CENTRAL BANK OF SRI LANKA**

**සන්නිවේදන දෙපාර්තමේන්තුව**

30, ජනාධිපති මාවත, කොළඹ 01, ශ්‍රී ලංකාව  
 දුරකථන අංක : 2477424, 2477423, 2477418  
 ෆැක්ස් : 2346257, 2477739  
 ඊ-මේල් : dcommunications@cbsl.lk, communications@cbsl.lk  
 වෙබ් අඩවිය www.cbsl.gov.

# පුවත්පත් නිවේදනය

**නිකුත් කළේ**

**ආර්ථික පර්යේෂණ දෙපාර්තමේන්තුව**

**දිනය**

**2019 ජූනි මස 18 දින**

## විදේශීය අංශයේ ක්‍රියාකාරීත්වය - 2019 අප්‍රේල්

### සමස්ත නිරීක්ෂණ

- වෙළඳ ගිණුමේ හිඟය අඩු වීම හේතුවෙන් 2019 වසරේ අප්‍රේල් මාසයේදී විදේශීය අංශය සාපේක්ෂ වශයෙන් ස්ථාවරව පැවතුණි.
- වෙළඳ හිඟය 2018 වසරේ අප්‍රේල් මාසයේදී පැවති එ.ජ. ඩොලර් මිලියන 999 සිට 2019 වසරේ අප්‍රේල් මාසයේදී එ.ජ. ඩොලර් මිලියන 797 ක් දක්වා අඩු විය.
- 2019 වසරේ අප්‍රේල් මාසයේදී වෙළඳ හිඟයේ සැලකිය යුතු පහළ යෑම සඳහා ආනයන වියදම පෙර වසරේ අනුරූප මාසයට සාපේක්ෂව සියයට 11 කින් අඩුවීම සහ අපනයන ඉපැයීම් සියයට 0.4 කින් සුළු වශයෙන් ඉහළ යෑම හේතු විය.
- පාස්කු ඉරිදා ප්‍රහාරයන්ගේ බලපෑම යම් ප්‍රමාණයකට පිළිබිඹු කරමින්, අප්‍රේල් මාසයේදී සංචාරක ඉපැයීම් පෙර වසරේ අනුරූප මාසයට සාපේක්ෂව සියයට 7.5 ක අඩු වීමක් වාර්තා කළේය. අප්‍රේල් මාසයේදී සංචාරක පැමිණීමේ පහළ යෑමත් සමඟ, 2019 වසරේ පළමු මාස හතර තුළදී සංචාරක ඉපැයීම්වල වර්ධනය 2018 වසරේ අනුරූප කාලපරිච්ඡේදයට සාපේක්ෂව සියයට 2.2 දක්වා පහත වැටුණි.
- 2019 වසරේ අප්‍රේල් මාසයේදී විදේශ සේවා නියුක්තිකයන්ගේ ප්‍රේෂණ 2018 වසරේ අප්‍රේල් මාසය සමඟ සැසඳීමේදී එ.ජ. ඩොලර් මිලියන 554 දක්වා සියයට 2.3 ක වර්ධනයක් වාර්තා කළේය. සමුච්චිත පදනම මත, 2019 වසරේ පළමු මාස හතර තුළදී විදේශ සේවා නියුක්තිකයින්ගේ ප්‍රේෂණ, එ.ජ. ඩොලර් මිලියන 2,171 ක් විය.
- 2019 වසරේ අප්‍රේල් මස තෙවන සතිය තුළදී විනිමය අනුපාතිකය කෙටිකාලීන විචලනයක් පෙන්නුම් කළද, අප්‍රේල් මස අවසාන කාලයේදී එය ස්ථාවරව පැවතුණි.

- 2019 අප්‍රේල් මාසය අවසානය වන විට රටෙහි දළ නිල සංචිත ප්‍රමාණය ආනයනික මාස 4.1 කට සමාන වන පරිදි එ.ජ. ඩොලර් බිලියන 7.2 ක මට්ටමක පැවතුණි.

**සංඛ්‍යා සටහන 1: විදේශීය අංශයේ ක්‍රියාකාරීත්වයෙහි සාරාංශය (අ)**

කාණ්ඩය	2018 අප්‍රේල් එ.ජ.ඩො. මිලියන	2019 අප්‍රේල් එ.ජ.ඩො. මිලියන	වෙනස (%)	2018 ජන.- අප්‍රේල් එ.ජ.ඩො. මිලියන	2019 ජන.- අප්‍රේල් එ.ජ.ඩො. මිලියන	වෙනස (%)
අපනයන	795	798	0.4	3,784	3,954	4.5
ආනයන	1,794	1,596	-11.0	7,765	6,412	-17.4
වෙළඳ ශේෂය (ශුද්ධ)	-999	-797		-3,981	-2,458	
සංචාරක ඉපයීම්	339(ආ)	313(ඇ)	-7.5	1,667(ආ)	1,704(ඈ)	2.2
විදේශ සේවා නියුක්තිකයන්ගේ ප්‍රේෂණ	541	554	2.3	2,520	2,171	-13.8
කොළඹ කොටස් වෙළඳපොළ වෙත වූ ලැබීම් (ශුද්ධ) (ඈ)	28	10		47	-24	
රාජ්‍ය අංශයේ ලැබීම් (දළ)	2,735	115		3,526	3,199	
භාණ්ඩාගාර බිල්පත් සහ බැඳුම්කර	122	29		480	267	
දිගුකාලීන ණය	113	86		546	532	
ජාත්‍යන්තර ස්වෛරීත්ව බැඳුම්කර	2,500	-		2,500	2,400	

මූලයන්: ශ්‍රී ලංකා රේගුව, ශ්‍රී ලංකා මහ බැංකුව, ශ්‍රී ලංකා සංචාරක සංවර්ධන අධිකාරිය, කොළඹ කොටස් වෙළඳපොළ, ශ්‍රී ලංකා ආයෝජන මණ්ඩලය

(අ) තාවකාලික

(ආ) ශ්‍රී ලංකා සංචාරක සංවර්ධන අධිකාරිය විසින් 2018 වර්ෂය සඳහා සිදු කළ සමීක්ෂණයට අනුව ඇස්තමේන්තු කළ සංචාරකයකු මෙරට ගත කරන සාමාන්‍ය කාලය සහ සංචාරකයකුගේ සාමාන්‍ය දෛනික වියදමට අනුව සංශෝධනය

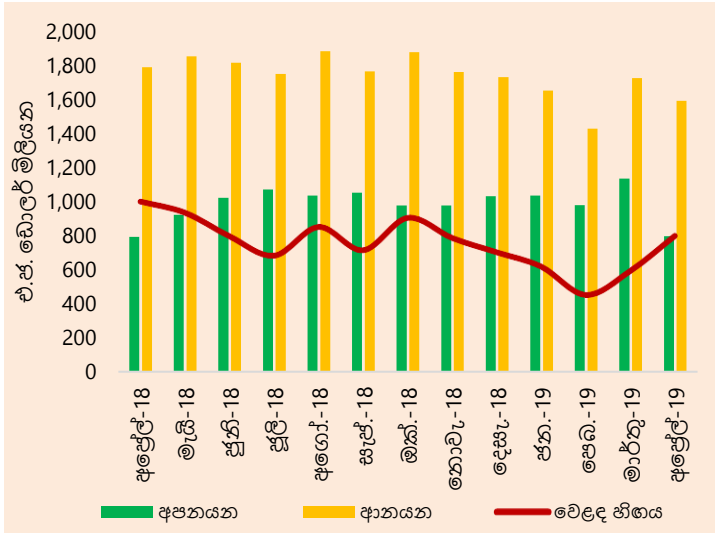
(ඇ) ශ්‍රී ලංකා සංචාරක සංවර්ධන අධිකාරිය විසින් 2019 වර්ෂය සඳහා එහි සමීක්ෂණ ප්‍රතිඵල නිකුත් කිරීමෙන් පසු මෙම තාවකාලික ඇස්තමේන්තු සංශෝධනය විය හැකිය

(ඈ) ද්විතීයික සහ ප්‍රාථමික වෙළඳපොළ ගනුදෙනු ඇතුළත් වේ

**වෙළඳ ශේෂය සහ වෙළඳ මිල අනුපාතය**

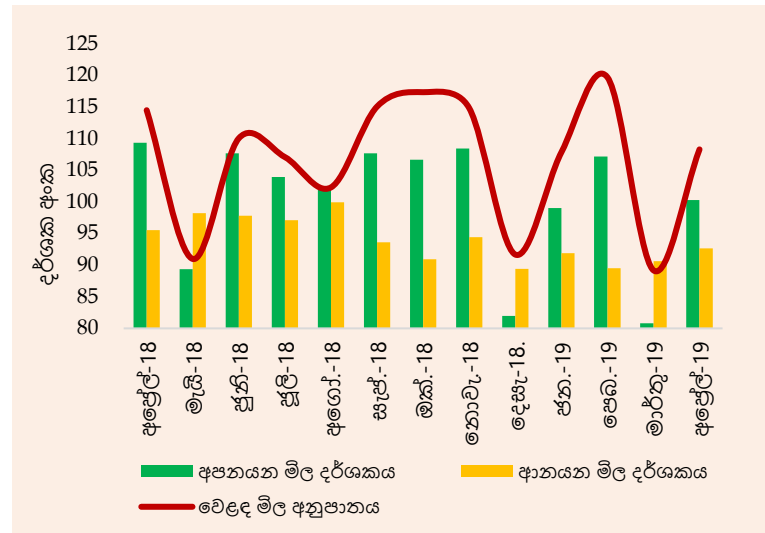
- 2019 අප්‍රේල් මාසයේදී වෙළඳ හිඟය පෙර වසරේ අනුරූප මාසයට සාපේක්ෂව කැපී පෙනෙන ලෙස අඩු වූ අතර ඒ සඳහා ආනයන වියදම සැලකිය යුතු ලෙස පහළ යෑම හේතු විය. මේ අතර, සමුච්චිත වශයෙන් සැලකීමේදී, 2019 වසරේ පළමු මාස හතර තුළදී වෙළඳ ගිණුමේ හිඟය, 2018 වසරේ අනුරූප කාලපරිච්ඡේදයේදී වාර්තා කළ එ.ජ. ඩොලර් මිලියන 3,981 ට සාපේක්ෂව එ.ජ. ඩොලර් මිලියන 2,458 ක් දක්වා අඩුවිය.
- මේ අතර, අපනයනවලට සාපේක්ෂව ආනයනවල මිල නිරූපණය කරන වෙළඳ මිල අනුපාතය, 2019 අප්‍රේල් මාසයේදී පෙර වසරේ අනුරූප මාසයට සාපේක්ෂව දර්ශකාංක 108.3 ක් දක්වා සියයට 5.4 කින් පිරිහීමට ලක්වූ අතර, ඒ සඳහා ආනයන මිල ගණන් පහළ යෑමේ වේගයට වඩා වැඩි වේගයකින් අපනයන මිල ගණන් පහළ යෑම හේතු විය. සමුච්චිත වශයෙන් සැලකීමේදී, 2019 වසරේ පළමු මාස හතර තුළදී වෙළඳ මිල අනුපාතය, පෙර වසරේ අනුරූප කාලපරිච්ඡේදයට සාපේක්ෂව සියයට 1.9 කින් පිරිහීමට ලක්විය.

රූප සටහන 1: මාසික වෙළඳ ක්‍රියාකාරීත්වය (2018 - 2019)



මූලාශ්‍රය: ශ්‍රී ලංකා රේගුව, ශ්‍රී ලංකා මහ බැංකුව

රූප සටහන 2: වෙළඳ මිල අනුපාතය (2018 - 2019)



මූලාශ්‍රය: ශ්‍රී ලංකා මහ බැංකුව

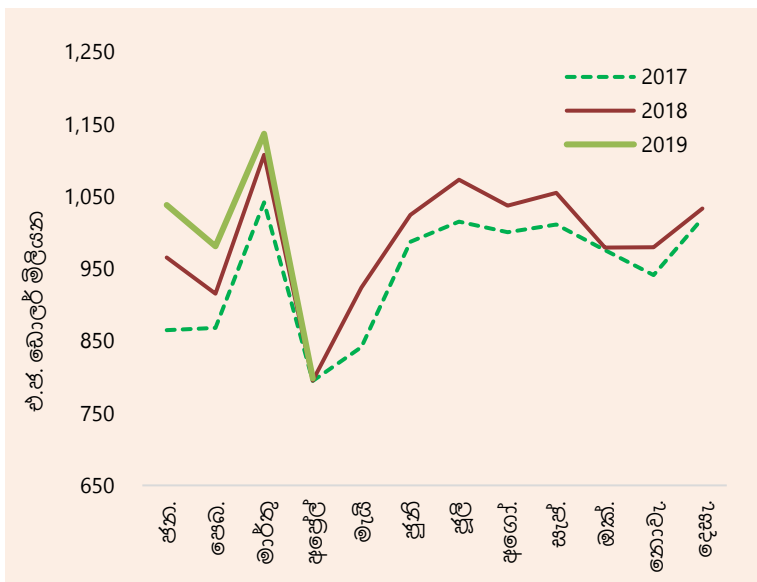
### වෙළඳ භාණ්ඩ අපනයන ක්‍රියාකාරීත්වය

- 2019 අප්‍රේල් මාසයේදී වෙළඳ භාණ්ඩ අපනයන ආදායම පෙර වසරේ අනුරූප කාලපරිච්ඡේදයට සාපේක්ෂව එ.ජ. ඩොලර් මිලියන 798 ක් දක්වා සියයට 0.4 කින් සුළු වශයෙන් ඉහළ ගිය අතර, මේ සඳහා කාර්මික සහ ඛනිජමය අපනයන ඉහළ යෑම හේතු වූ අතර, කෘෂිකාර්මික අපනයන ආදායම පහත වැටුණි.
- 2019 අප්‍රේල් මාසයේදී රෙදිපිළි හා ඇඟලුම්, ඛනිජ තෙල් නිෂ්පාදිත සහ මැණික්, දියමන්ති හා ස්වර්ණාභරණ අපනයනවල ඉහළ ක්‍රියාකාරීත්වය හේතුවෙන් කාර්මික අපනයන ආදායම ඉහළ ගියේය. 2019 අප්‍රේල් මාසයේදී රෙදිපිළි හා ඇඟලුම් අපනයන ආදායම ඉහළ යෑම සඳහා ඇමෙරිකා එක්සත් ජනපදය මෙන්ම කැනඩාව, චීනය, ඕස්ට්‍රේලියාව හා බ්‍රසීලය වැනි සාම්ප්‍රදායික නොවන වෙළෙඳපොළ වෙතින් ඇඟලුම් සඳහා වූ ඉල්ලුම ඉහළ යෑම හේතු විය. කෙසේ වුවද, එක්සත් රාජධානිය, ඉතාලිය, ජර්මනිය හා ප්‍රංශය වෙතින් ඇඟලුම් අපනයන සඳහා වූ ඉල්ලුම පහත වැටීම හේතුවෙන් 2019 අප්‍රේල් මාසයේදී යුරෝපා වෙළෙඳපොළ වෙතින් වූ ඇඟලුම් අපනයන ආදායම පහත වැටුණි. තවද, නැව් සහ ගුවන්යානා සඳහා භාවිත කරනු ලබන ඉන්ධන අපනයන පරිමාව හා මිල ගණන් යන දෙකෙහිම ඉහළ යෑම හේතුවෙන් මෙම මාසය තුළදී ඛනිජ තෙල් නිෂ්පාදිත අපනයන ආදායම ඉහළ ගියේය. මැණික් අපනයනවල ඉහළ ක්‍රියාකාරීත්වය හේතුවෙන් මැණික්, දියමන්ති හා ස්වර්ණාභරණ අපනයන ආදායම කැපී පෙනෙන ලෙස ඉහළ ගියේය. මීට අමතරව, 2019 අප්‍රේල් මාසයේදී කාර්මික අපනයන ආදායම ඉහළ යෑම සඳහා රසායනික නිෂ්පාදිත, මූල ලෝහ හා උපාංග, ප්‍රවාහන උපකරණ සහ මුද්‍රණ කර්මාන්තය ආශ්‍රිත නිෂ්පාදිත මගින් ලද අපනයන ආදායම් ද දායක විය. කෙසේවුවද, සියලුම උප කාණ්ඩවල මධ්‍යස්ථ ක්‍රියාකාරීත්වය පිළිබිඹු කරමින් 2019 අප්‍රේල් මාසයේදී රබර් නිෂ්පාදිත අපනයන ආදායම පහත වැටුණි. තවද, බොහෝ උප කාණ්ඩවල දුර්වල ක්‍රියාකාරීත්වය හේතුවෙන් මෙම මාසය තුළදී ආහාර, පාන වර්ග හා දුම්කොළ සහ යන්ත්‍රසූත්‍ර හා යාන්ත්‍රික උපකරණ අපනයන ආදායම් ද කැපී පෙනෙන ලෙස

පහත වැටුණි. මීට අමතරව, 2019 අප්‍රේල් මාසයේදී සම්භාණ්ඩ, සංචාරක භාණ්ඩ හා පාවහන්, සත්ත්ව ආහාර, දැව හා කඩදාසි නිෂ්පාදිත සහ ජලාස්ථික් හා උපාංග අපනයන ආදායම් පහත වැටුණි.

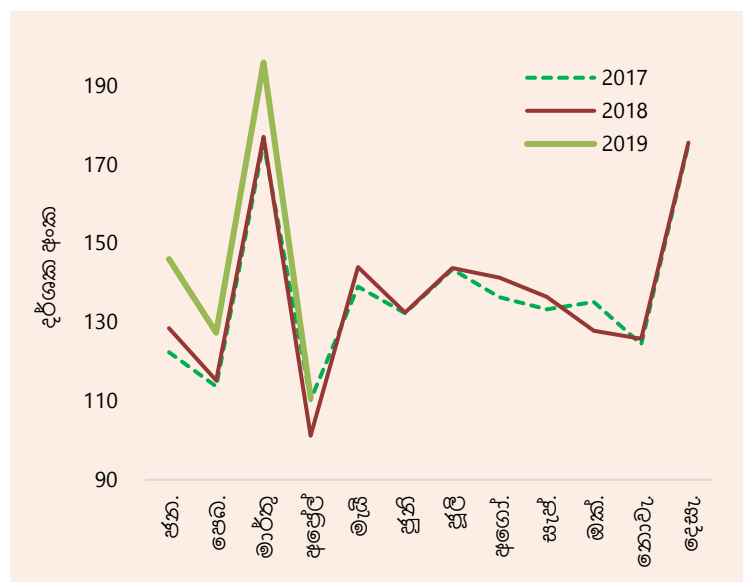
- 2019 අප්‍රේල් මාසයේදී කෘෂිකාර්මික අපනයන ආදායම පෙර වසරේ අනුරූප කාලපරිච්ඡේදයට සාපේක්ෂව පහත වැටුණු අතර ඒ සඳහා තේ, කුළුබඩු සහ සුළු කෘෂිකාර්මික නිෂ්පාදිත අපනයනවල දුර්වල ක්‍රියාකාරීත්වය හේතු විය. තේ සඳහා වූ සාමාන්‍ය අපනයන මිල ගණන් හා පරිමාව යන දෙකෙහිම පහත වැටීම හේතුවෙන් මෙම මාසයේදී තේ අපනයන ආදායම පහත වැටුණි. තවද, කරාබුනැටි හැර කුළුබඩු යටතේ වර්ග කර ඇති සියලුම කාණ්ඩවල අපනයන ආදායම් පහත වැටීම හේතුවෙන් 2019 අප්‍රේල් මාසයේදී කුළුබඩු අපනයන ආදායම පහත වැටුණි. මීට අමතරව, විශේෂයෙන්ම පලතුරු, බුලත් හා පුවක් ඇතුළු බොහෝ උප කාණ්ඩවල අපනයන ආදායම් පහත වැටීම හේතුවෙන් 2019 අප්‍රේල් මාසයේදී සුළු කෘෂිකාර්මික නිෂ්පාදිත අපනයන ආදායම පහත වැටුණි. කෙසේ වුවද, දිසිදි පොල් මූලික කරගත් පොල් මද ආශ්‍රිත නිෂ්පාදිත අපනයන පරිමාව ඉහළ යෑම මෙන්ම පොල් කෙඳි මූලික කරගත් පොල් මද ආශ්‍රිත නොවන නිෂ්පාදිත අපනයන ඉහළ යෑම හේතුවෙන් මෙම මාසය තුළදී පොල් අපනයන ආදායම ඉහළ ගියේය. මේ අතර, 2019 අප්‍රේල් මාසයේදී එළවළු, සකස් නොකළ දුම්කොළ සහ ස්වාභාවික රබර් අපනයන ආදායම් ද ඉහළ ගියේය.
- අගතා ලෝහ වර්ග හැර අනෙකුත් සියලුම උප කාණ්ඩවල ඉහළ ක්‍රියාකාරීත්වය හේතුවෙන් 2019 අප්‍රේල් මාසයේදී ඛනිජමය ද්‍රව්‍ය අපනයන ආදායම ඉහළ ගියේය.
- 2019 අප්‍රේල් මාසයේදී අපනයන පරිමා දර්ශකය සියයට 9.5 ක වර්ධනයක් ද, අපනයන මිල දර්ශකය සියයට 8.3 ක පහළයෑමක් ද වාර්තා කළ අතර එමගින් 2018 අප්‍රේල් මාසයට සාපේක්ෂව මෙම මාසය තුළදී අපනයන ඉහළ යෑම සඳහා පරිමාව ඉහළ යෑම මුළුමනින්ම හේතු වූ බව පිළිබිඹු වේ.

රූප සටහන 3: මාසික අපනයන ක්‍රියාකාරීත්වය



මූලයන්: ශ්‍රී ලංකා රේගුව, ශ්‍රී ලංකා මහ බැංකුව

රූප සටහන 4: අපනයන පරිමා දර්ශකය



මූලය: ශ්‍රී ලංකා මහ බැංකුව

**සංඛ්‍යා සටහන 2: වෙළඳ භාණ්ඩ අපනයන ආදායම (අ)**

කාණ්ඩය	2018 අප්‍රේල් (එ.ජ. ඩොලර් මිලියන)	2019 අප්‍රේල් (එ.ජ. ඩොලර් මිලියන )	වෙනස (%)	2018 ජන.- අප්‍රේල් (එ.ජ. ඩොලර් මිලියන)	2019 ජන.- අප්‍රේල් (එ.ජ. ඩොලර් මිලියන)	වෙනස (%)
<b>1. කාර්මික අපනයන</b>	<b>601.3</b>	<b>617.6</b>	<b>2.7</b>	<b>2,923.3</b>	<b>3,111.9</b>	<b>6.5</b>
ආහාර, පාන වර්ග හා දුම්කොළ	33.5	29.3	(12.6)	155.0	165.2	6.5
සත්ත්ව ආහාර	12.1	5.1	(57.7)	38.2	40.4	5.7
රෙදිපිළි හා ඇඟලුම්	338.6	357.6	5.6	1,667.2	1,831.8	9.9
එයින් ඇඟලුම්	316.9	333.7	5.3	1,563.5	1,707.0	9.2
රෙදිපිළි	14.8	16.9	14.1	73.0	91.3	25.0
වෙනත් රෙදිපිළි සැකසුම්	6.8	7.0	2.6	30.7	33.5	9.4
රබර් නිෂ්පාදිත	55.3	52.9	(4.4)	280.5	285.8	1.9
මැණික්, දියමන්ති හා ස්වර්ණාභරණ	17.4	23.0	32.0	106.7	106.3	(0.3)
යන්ත්‍රසූත්‍ර හා යාන්ත්‍රික උපකරණ	30.0	26.0	(13.1)	138.8	134.1	(3.4)
ප්‍රවාහන උපකරණ	6.0	6.6	11.4	34.6	32.7	(5.6)
බනිත තෙල් නිෂ්පාදිත	37.7	42.9	13.7	173.2	166.9	(3.6)
රසායනික නිෂ්පාදිත	11.2	12.6	12.4	52.2	57.1	9.3
දැව හා කඩදාසි නිෂ්පාදිත	10.0	8.8	(12.3)	47.4	48.9	3.3
මුද්‍රණ කර්මාන්තය ආශ්‍රිත නිෂ්පාදිත	0.4	8.4	2,266.2	5.2	19.5	273.6
සම්භාණ්ඩ, සංචාරක භාණ්ඩ හා පාවහන්	10.8	7.5	(30.0)	52.4	40.7	(22.3)
ප්ලාස්ටික් හා ඒ ආශ්‍රිත නිෂ්පාදිත	5.6	5.5	(1.4)	26.1	24.6	(5.9)
මූල ලෝහ හා ඒ ආශ්‍රිත නිෂ්පාදිත	11.0	12.2	11.1	47.4	59.4	25.2
පිහන් මැටි නිෂ්පාදිත	1.6	2.1	29.9	9.3	9.2	(1.3)
වෙනත්	20.3	17.1	(15.6)	89.0	89.4	0.5
<b>2. කෘෂිකාර්මික අපනයන</b>	<b>190.3</b>	<b>177.0</b>	<b>(7.0)</b>	<b>843.4</b>	<b>824.7</b>	<b>(2.2)</b>
තේ	109.6	99.0	(9.7)	478.1	446.2	(6.7)
රබර්	2.3	2.5	7.4	14.1	10.9	(23.0)
පොල්	22.6	23.9	5.3	100.9	111.7	10.7
කුළුබඩු	17.8	15.8	(11.0)	96.0	96.4	0.4
එළවළු	2.3	2.7	17.9	8.7	10.8	24.2
සකස් නොකළ දුම්කොළ	2.3	3.0	29.1	11.3	10.4	(7.2)
සුළු කෘෂිකාර්මික නිෂ්පාදිත	10.5	7.4	(29.1)	41.0	34.6	(15.5)
මුහුදු ආහාර	22.8	22.7	(0.6)	93.2	103.6	11.1
<b>3. බනිත අපනයන</b>	<b>1.9</b>	<b>2.3</b>	<b>18.3</b>	<b>10.3</b>	<b>11.3</b>	<b>9.6</b>
<b>4. වර්ග නොකළ අපනයන</b>	<b>1.5</b>	<b>1.3</b>	<b>(16.3)</b>	<b>6.7</b>	<b>6.3</b>	<b>(6.5)</b>
<b>මුළු අපනයන</b>	<b>795.1</b>	<b>798.1</b>	<b>0.4</b>	<b>3,783.7</b>	<b>3,954.2</b>	<b>4.5</b>

මූලාශ්‍රය: ශ්‍රී ලංකා රේගුව, ජාතික මැණික් හා ස්වර්ණාභරණ අධිකාරිය, ලංකා බනිත තෙල් නීතිගත සංස්ථාව සහ අනෙකුත් බනිත තෙල් අපනයනකරුවන්, ශ්‍රී ලංකා මහ බැංකුව

(අ) තාවකාලික

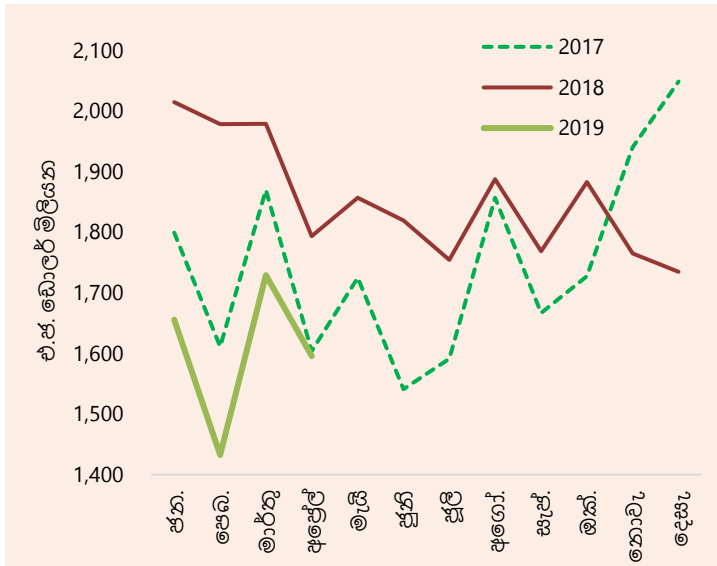
**වෙළඳ භාණ්ඩ ආනයන ක්‍රියාකාරීත්වය**

- 2019 අප්‍රේල් මාසයේදී ආනයන වියදම එ.ජ. ඩොලර් මිලියන 1,596 ක් දක්වා අඛණ්ඩව හය වැනි මාසයටත්, පෙර වසරේ අනුරූප මාසයට සාපේක්ෂව සියයට 11.0 කින් පහත වැටුණි. මෙම පහළ යෑම සඳහා ප්‍රධාන වශයෙන් පාරිභෝගික භාණ්ඩ සහ අන්තර් භාණ්ඩ, විශේෂයෙන් රත්‍රන් සහ ඉන්ධන ආනයන වියදම පහළ යෑම හේතු වූ අතර ආයෝජන භාණ්ඩ ආනයනවල ඉහළ යෑමක් වාර්තා විය.
- විශේෂයෙන්ම පෞද්ගලික භාවිතය සඳහා ගනු ලබන රථවාහන ඇතුළුව, ආහාරමය නොවන පාරිභෝගික භාණ්ඩ ආනයනය පහළ යෑම හේතුවෙන් 2019 අප්‍රේල් මාසයේදී පාරිභෝගික භාණ්ඩ ආනයන වියදම කැපී පෙනෙන ලෙස පහත වැටුණි. 2018 වසරේ දෙවන භාගය තුළ රථවාහන ආනයන මත හඳුන්වාදුන් ප්‍රතිපත්තිමය ක්‍රියාමාර්ගවල පසු බලපෑම පිළිබිඹු කරමින් සිලින්ඩර ධාරිතාව 1000 ට අඩු මෝටර් රථ, දෙමුහුන් රථ සහ විද්‍යුත් මෝටර් රථ ආනයනය පහළ යෑම හේතුවෙන් 2018 දෙසැම්බර් මාසයේ සිට පෞද්ගලික භාවිතය සඳහා ගනු ලබන රථවාහන ආනයන වියදම කැපී පෙනෙන ලෙස පහත වැටුණි. තවද, දේශීය වෙළඳපොළේ සහල් ප්‍රමාණවත් තරම් පැවතීමත් සමඟ සහල් ආනයන පරිමාව පහත වැටීම හේතුවෙන් සහල් ආනයන වියදම පහත වැටුණි. මීට අමතරව, 2019 අප්‍රේල් මාසයේදී මුහුදු ආහාර, සීනි, පාන වර්ග, රබර් නිෂ්පාදිත සහ විදුලි සංදේශ මෙවලම් ආනයන වියදම පහත වැටුණි. කෙසේ වුවද, මෙම මාසය තුළදී කිරි නිෂ්පාදිත, ගෘහ උපකරණ බෙහෙත් හා ඖෂධීය නිෂ්පාදිත සහ පලතුරු ආනයන වියදම ඉහළ ගියේය.
- විශේෂයෙන්ම රත්‍රන් සහ ඉන්ධන ඇතුළු බොහෝ උප කාණ්ඩවල ආනයන පහළ යෑම හේතුවෙන් අන්තර් භාණ්ඩ ආනයන වියදම පහත වැටුණි. 2018 අප්‍රේල් මාසයේදී රත්‍රන් ආනයන මත තීරු බද්දක් පැනවීමෙන් පසුව 2018 මැයි මාසයේ සිට පහත වැටුණු රත්‍රන් ආනයනය වියදම 2019 අප්‍රේල් මාසයේදී ද ඉතා කුඩා අගයක පැවතුණි. තවද, බොරතෙල් ආනයන පරිමාව හා මිල ගණන් ඉහළ යෑම හේතුවෙන් බොරතෙල් ආනයන වියදම ඉහළ ගිය අතර, පිරිපහදු කළ බනිපතෙල් හා ගල්අඟුරු සඳහා වූ සාමාන්‍ය ආනයන මිල ගණන් ඉහළ ගියද, ආනයන පරිමාව පහත වැටීම හේතුවෙන් ඉන්ධන ආනයන වියදම පහත වැටුණි. මීට අමතරව, මූල ලෝහ, ප්ලාස්ටික් හා උපාංග, ආහාර සැකසුම් සහ රසායනික නිෂ්පාදිත ආනයන වියදම ද 2019 අප්‍රේල් මාසයේදී පහත වැටුණි. කෙසේ වුවද, රෙදි වර්ග ආනයනය ඉහළ යෑම හේතුවෙන් රෙදිපිළි හා රෙදිපිළි උපාංග ආනයන වියදම ඉහළ ගිය අතර, සිමෙන්ති ක්ලින්කර ආනයනය ඉහළ යෑම හේතුවෙන් බනිප නිෂ්පාදිත ආනයන වියදම ඉහළ ගියේය. තවද, 2019 අප්‍රේල් මාසයේදී තිරිඟු හා ඉරිඟු, පොහොර සහ කාර්මික යෙදවුම් ආනයන වියදම ද ඉහළ ගියේය.
- 2019 අප්‍රේල් මාසයේදී ආයෝජන භාණ්ඩ ආනයන වියදම ඉහළ යෑම සඳහා ප්‍රධාන වශයෙන්ම ප්‍රවාහන උපකරණ ආනයන ඉහළ යෑම හේතු වූ අතර ඒ යටතේ වර්ග කර ඇති දුම්රිය ආශ්‍රිත උපකරණ, ත්‍රීරෝද රථ, ලොරි සහ වාණිජ කටයුතු සඳහා යොදා ගන්නා කැබ් රථ ආනයන ඉහළ යෑම හේතු විය. කෙසේ වුවද, ඉලෙක්ට්‍රොනික උපකරණ, යන්ත්‍රසූත්‍ර හා උපකරණ කොටස් සහ කාර්යාල යන්ත්‍රසූත්‍ර ඇතුළු බොහෝ කාණ්ඩවල ආනයන පහළ යෑම හේතුවෙන් මෙම මාසයේදී යන්ත්‍රසූත්‍ර හා උපකරණ ආනයන වියදම පහත වැටුණි. යකඩ හා වානේ සහ සිමෙන්ති ආනයන

වියදම පහළ යෑම පිළිබිඹු කරමින් 2019 අප්‍රේල් මාසයේදී ගොඩනැගිලි ද්‍රව්‍ය ආනයන වියදම පහත වැටුණි.

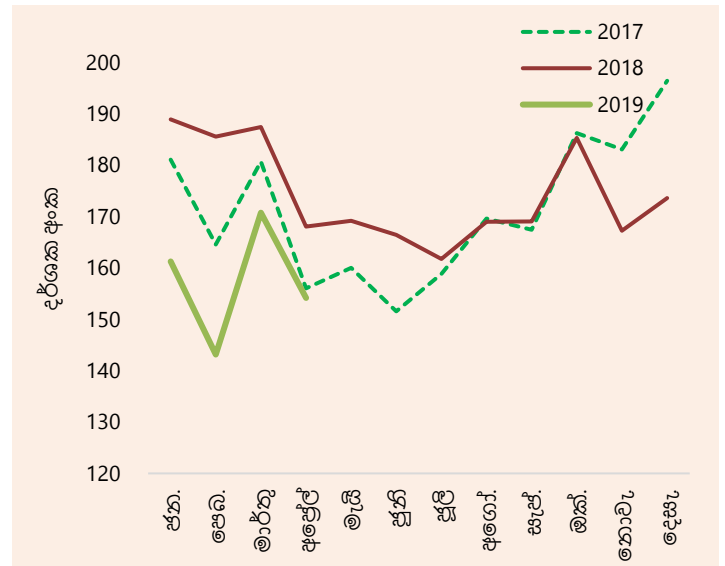
- 2019 අප්‍රේල් මාසයේදී ආනයන පරිමා දර්ශකය සහ ආනයන මිල දර්ශකය පිළිවෙළින් සියයට 8.3 කින් සහ සියයට 3.0 කින් පහත වැටුණි. 2018 වසරේ අනුරූප කාලපරිච්ඡේදයට සාපේක්ෂව ආනයන පහත වැටීම සඳහා ආනයන පරිමාව මෙන්ම ආනයන මිල ගණන් පහළ යෑම ද හේතු වූ බව මෙමගින් පෙනී යයි.

රූප සටහන 5: මාසික ආනයන ක්‍රියාකාරීත්වය



මූලාශ්‍රය: ශ්‍රී ලංකා රේගුව, ශ්‍රී ලංකා මහ බැංකුව

රූප සටහන 6: ආනයන පරිමා දර්ශකය



මූලාශ්‍රය: ශ්‍රී ලංකා මහ බැංකුව

**සංඛ්‍යා සටහන 3: වෙළඳ භාණ්ඩ ආනයන වියදම (අ)**

කාණ්ඩය	2018 අප්‍රේල් (එ.ජ. ඩොලර් මිලියන)	2019 අප්‍රේල් (එ.ජ. ඩොලර් මිලියන )	වෙනස (%)	2018 ජන.- අප්‍රේල් (එ.ජ. ඩොලර් මිලියන)	2019 ජන.- අප්‍රේල් (එ.ජ. ඩොලර් මිලියන)	වෙනස (%)
<b>1. පාරිභෝගික භාණ්ඩ</b>	<b>419.6</b>	<b>308.1</b>	<b>(26.6)</b>	<b>1,780.0</b>	<b>1,220.4</b>	<b>(31.4)</b>
ආහාර හා පාන වර්ග	126.4	122.5	(3.1)	652.7	457.4	(29.9)
ධාන්‍ය හා ඇඹරුම් කර්මාන්තය ආශ්‍රිත නිෂ්පාදිත	15.9	2.2	(86.2)	105.5	11.9	(88.8)
එයින් සහල්	14.2	0.7	(95.3)	98.8	5.0	(95.0)
කිරි නිෂ්පාදිත	22.1	39.3	77.8	115.3	103.9	(9.9)
පලතුරු	7.3	8.3	14.2	32.3	28.7	(11.3)
පාන වර්ග	7.8	6.1	(21.1)	24.1	26.9	11.5
එළවළු	20.6	20.9	1.3	119.1	92.6	(22.3)
මුහුදු ආහාර	18.2	16.0	(12.2)	76.8	66.3	(13.6)
සීනි හා රසකැවිලි	17.0	15.2	(10.5)	105.1	64.1	(39.0)
වෙනත් ආහාර හා පාන වර්ග	17.5	14.5	(17.1)	74.4	63.2	(15.1)
<b>ආහාරමය නොවන පාරිභෝගික භාණ්ඩ</b>	<b>293.2</b>	<b>185.6</b>	<b>(36.7)</b>	<b>1,127.4</b>	<b>762.9</b>	<b>(32.3)</b>
පෞද්ගලික රථවාහන	157.8	47.6	(69.9)	516.6	217.4	(57.9)
බෙහෙත් හා ඖෂධීය නිෂ්පාදිත	38.7	39.8	2.8	168.7	161.6	(4.2)
විදුලි සංදේශ මෙවලම්	24.0	22.5	(6.0)	97.0	84.2	(13.2)
ගෘහ උපකරණ	19.1	21.5	13.0	87.3	71.7	(17.9)
රෙදිපිළි හා උපාංග	19.3	19.9	3.1	116.1	95.0	(18.2)
රබර් නිෂ්පාදිත	6.9	5.6	(17.9)	29.8	23.0	(22.9)
වෙනත් ආහාරමය නොවන පාරිභෝගික භාණ්ඩ	27.5	28.6	4.0	111.8	110.2	(1.5)
<b>2. අන්තර් භාණ්ඩ</b>	<b>978.4</b>	<b>882.5</b>	<b>(9.8)</b>	<b>4,329.8</b>	<b>3,656.8</b>	<b>(15.5)</b>
ඉන්ධන	326.8	295.0	(9.7)	1,402.0	1,313.6	(6.3)
එයින් බොරතෙල්	50.4	55.5	10.1	203.8	293.1	43.9
පිරිපහදු කළ බනිප් තෙල්	257.0	239.5	(6.8)	1,054.0	898.4	(14.8)
ගල් අඟුරු	19.4	0.1	(99.7)	144.2	122.1	(15.4)
දියමන්ති, අගනා ගල් හා ලෝහ වර්ග	98.9	16.9	(82.9)	474.0	64.6	(86.4)
එයින් රත්‍රන්	92.0	0.1	(99.9)	437.3	0.9	(99.8)
රෙදිපිළි හා රෙදිපිළි උපාංග	191.6	219.0	14.3	882.7	907.6	2.8
රසායනික නිෂ්පාදිත	71.1	66.5	(6.5)	291.4	273.8	(6.0)
ජලාස්ටික් හා ඒ ආශ්‍රිත නිෂ්පාදිත	60.2	47.0	(21.9)	238.0	190.7	(19.8)
බනිප් නිෂ්පාදිත	7.7	36.8	375.6	59.7	85.5	43.2
කඩදාසි හා ඝන කඩදාසි හා ඒ ආශ්‍රිත නිෂ්පාදිත	36.9	32.8	(11.1)	159.6	136.5	(14.4)
මූල ලෝහ	53.5	32.0	(40.3)	188.9	172.7	(8.6)
නිරිඟු හා ඉරිඟු	23.0	33.5	45.8	130.2	86.8	(33.4)
පොහොර	13.8	26.2	89.7	88.5	74.6	(15.7)
රබර් හා ඒ ආශ්‍රිත නිෂ්පාදිත	19.8	16.4	(16.9)	82.8	68.9	(16.8)
ආහාර සැකසුම්	22.6	13.4	(40.8)	107.9	81.7	(24.3)
වෙනත් අන්තර් භාණ්ඩ	52.5	47.1	(10.4)	224.2	199.8	(10.9)
<b>3. ආයෝජන භාණ්ඩ</b>	<b>394.7</b>	<b>404.1</b>	<b>2.4</b>	<b>1,590.7</b>	<b>1,532.9</b>	<b>(3.6)</b>
යන්ත්‍රසූත්‍ර හා උපකරණ	215.6	209.8	(2.7)	866.9	848.8	(2.1)
ගොඩනැගිලි ද්‍රව්‍ය	121.3	101.3	(16.5)	499.7	477.0	(4.5)
ප්‍රවාහන උපකරණ	57.5	92.6	61.1	221.4	204.9	(7.4)
වෙනත් ආයෝජන භාණ්ඩ	0.3	0.4	31.8	2.7	2.2	(19.2)
<b>4. වර්ග නොකළ ආනයන</b>	<b>0.9</b>	<b>0.9</b>	<b>(2.7)</b>	<b>64.1</b>	<b>2.4</b>	<b>(96.2)</b>
<b>මුළු ආනයන</b>	<b>1,793.6</b>	<b>1,595.6</b>	<b>(11.0)</b>	<b>7,764.6</b>	<b>6,412.5</b>	<b>(17.4)</b>

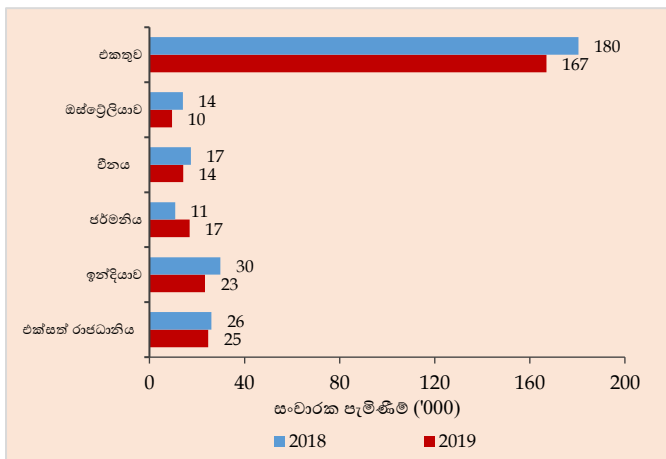
මූලාශ්‍රය: ශ්‍රී ලංකා රේගුව, ලංකා බනිප් තෙල් නීතිගත සංස්ථාව, ලංකා අයි.ඕ.සී. සමාගම, ශ්‍රී ලංකා මහ බැංකුව  
(අ) තාවකාලික



**ජංගම ගිණුම වෙත වාර්තා වූ අනෙකුත් ප්‍රධාන ලැබීම්**

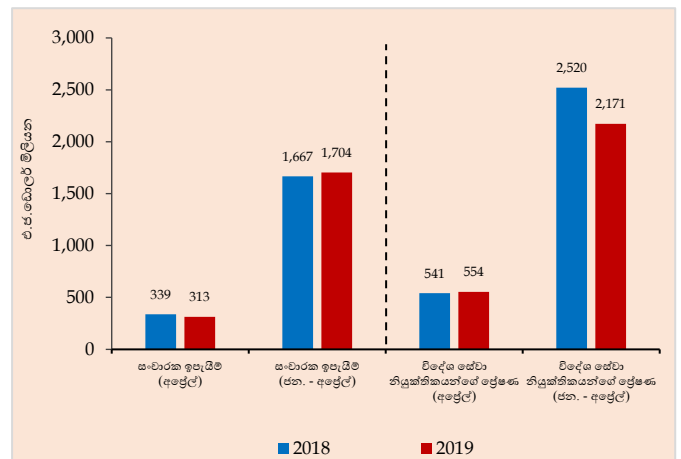
- 2019 අප්‍රේල් මාස සංචාරක පැමිණීම් ප්‍රමාණය අඩු වීම හේතුවෙන් මෙම මාසය තුළදී වාර්තා වූ සංචාරක ඉපැයීම් පෙර වසරේ අනුරූප කාලපරිච්ඡේදයට සාපේක්ෂව අඩු විය. 2019 අප්‍රේල් මාසයේ සංචාරක පැමිණීම් සංඛ්‍යාව පෙර වසරේ අනුරූප මාසයට සාපේක්ෂව 166,975 ක් දක්වා සියයට 7.5 කින් පහත වැටුණි. මෙම අඩුවීමට ප්‍රධාන වශයෙන් හේතු වූයේ පාස්කු ඉරිදා ප්‍රහාරයෙන් පසු ඉන්දියාව, ඕස්ට්‍රේලියාව, ඇමරිකා එක්සත් ජනපදය, චීනය සහ එක්සත් රාජධානිය වැනි ප්‍රධාන රටවල්වලින් පැමිණෙන සංචාරකයින් ගණන අඩු වීමයි.
- 2019 අප්‍රේල් මාසයේදී සංචාරක ඉපැයීම් එ.ජ. ඩොලර් මිලියන 313 ක් ලෙස ඇස්තමේන්තු කර ඇති අතර 2019 වසරේ පළමු මාස හතර තුළදී සමුච්චිත සංචාරක ඉපැයීම් එ.ජ. ඩොලර් මිලියන 1,704 ක් විය.
- 2019 අප්‍රේල් මාසයේදී, විදේශ සේවා නියුක්තිකයන්ගේ ප්‍රේෂණ එ.ජ. ඩොලර් මිලියන 554 ක් වූ අතර එය පෙර වසරේ අනුරූප මාසයට සාපේක්ෂව 2.3 ක වර්ධනයක් විය. සමුච්චිත පදනම මත, 2019 වසරේ පළමු මාස හතර තුළදී විදේශ සේවා නියුක්තිකයන්ගේ ප්‍රේෂණ එ.ජ. ඩොලර් මිලියන 2,171 ක් විය.

**රූප සටහන 7: සංචාරක පැමිණීම්හි ප්‍රධාන මූලාශ්‍ර (අප්‍රේල්)**



මූලය: ශ්‍රී ලංකා සංචාරක සංවර්ධන අධිකාරිය

**රූප සටහන 8: සංචාරක ඉපැයීම් සහ විදේශ සේවා නියුක්තිකයන්ගේ ප්‍රේෂණ**



මූලයන්: ශ්‍රී ලංකා සංචාරක සංවර්ධන අධිකාරිය, බලපත්‍රලාභී වාණිජ බැංකු, ශ්‍රී ලංකා මහ බැංකුව

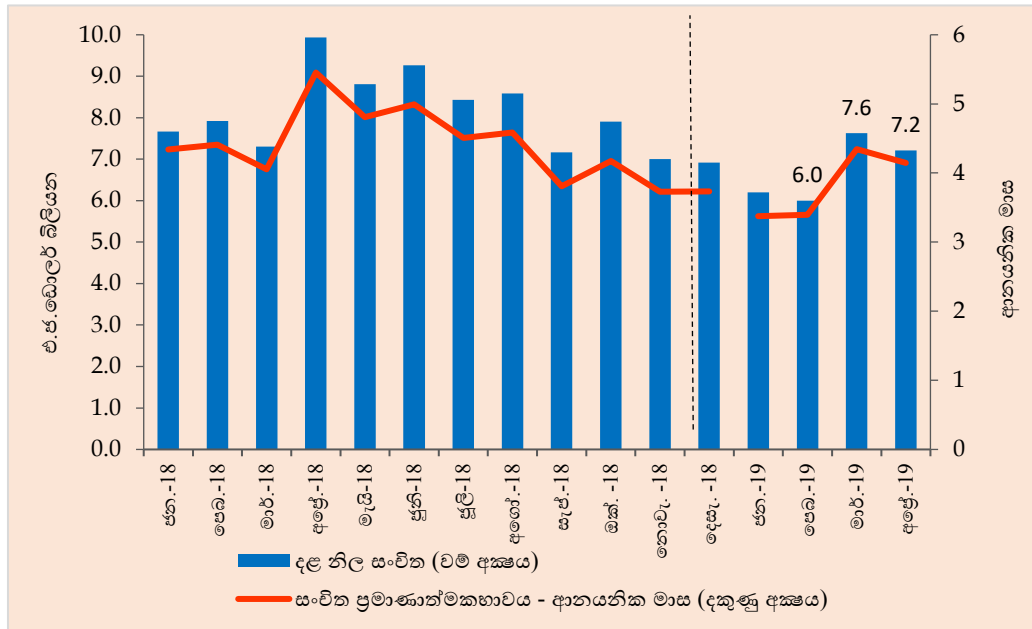
**මූල්‍ය ලැබීම්**

- 2019 අප්‍රේල් මාසයේදී රාජ්‍ය සුරැකුම්පත් වෙළඳපොළ වෙත වූ විදේශීය ආයෝජන එ.ජ. ඩොලර් මිලියන 79 ක ශුද්ධ ගෙවීමක් වාර්තා විය. සමුච්චිත පදනම මත, වසරේ පළමු මාස හතර තුළදී රාජ්‍ය සුරැකුම්පත් වෙළඳපොළ වෙතින් වූ ශුද්ධ ගෙවීම් එ.ජ. ඩොලර් මිලියන 27 ක් විය.
- ප්‍රාථමික හා ද්විතීයික වෙළඳපොළ ගනුදෙනු ඇතුළුව කොළඹ කොටස් වෙළඳපොළෙහි විදේශීය ආයෝජන, 2019 අප්‍රේල් මාසයේදී එ.ජ. ඩොලර් මිලියන 10 ක ශුද්ධ ලැබීමක් වාර්තා කළේය. සමුච්චිත පදනම මත, 2019 වසරේ පළමු මාස හතර තුළදී කොළඹ කොටස් වෙළඳපොළ වෙතින් එ.ජ. ඩොලර් මිලියන 24 ක ශුද්ධ ගෙවීමක් වාර්තා විය.
- 2019 අප්‍රේල් මාසයේදී රජය වෙත වූ දිගුකාලීන ණය, එ.ජ. ඩොලර් මිලියන 35 ක ශුද්ධ ලැබීමක් වාර්තා කළේය.

## ජාත්‍යන්තර සංචිත

- 2019 අප්‍රේල් මස අවසානය වන විට ශ්‍රී ලංකාවේ දළ නිල සංචිත එ.ජ. ඩොලර් බිලියන 7.2 ක් ලෙස ඇස්තමේන්තු කර ඇති අතර, එය ආනයනික මාස 4.1 කට සමාන විය. මේ අතර, දළ නිල සංචිත හා බැංකු අංශයේ විදේශීය වත්කම්වලින් සමන්විත මුළු විදේශීය වත්කම් ප්‍රමාණය, 2019 අප්‍රේල් මස අවසානය වන විට එ.ජ. ඩොලර් බිලියන 10.1 ක් වූ අතර, එය ආනයනික මාස 5.8 කට සමාන විය.

රූප සටහන 9: දළ නිල සංචිත සහ සංචිත ප්‍රමාණාත්මකභාවය

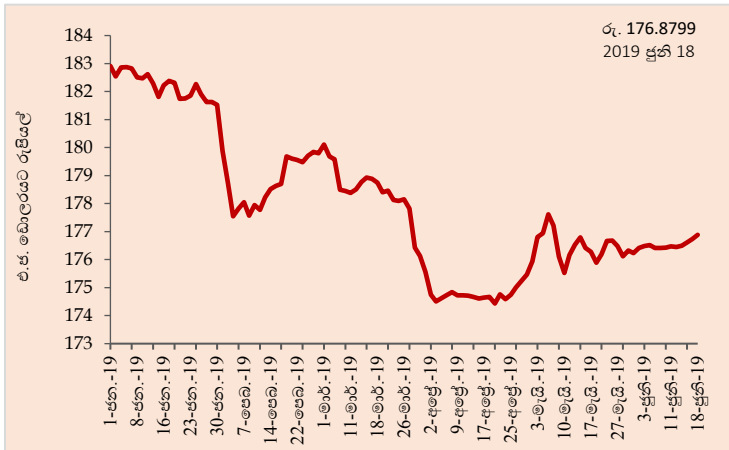


මූලාශ්‍රය: ශ්‍රී ලංකා මහ බැංකුව

## විනිමය අනුපාතිකයේ හැසිරීම

- 2019 වසරේ ජුනි මස 18 වැනි දින දක්වා කාලපරිච්ඡේදය තුළදී ශ්‍රී ලංකා රුපියල එ.ජ. ඩොලරයට සාපේක්ෂව සියයට 3.3 කින් අතිප්‍රමාණය විය. අනෙකුත් විදේශ ව්‍යවහාර මුදල්වල හැසිරීම පිළිබිඹු කරමින් මෙම කාලපරිච්ඡේදය තුළදී ශ්‍රී ලංකා රුපියල අනෙකුත් සියලු ප්‍රධාන ව්‍යවහාර මුදල් ඒකකවලට සාපේක්ෂව ද අතිප්‍රමාණය විය.

රූප සටහන 10 : එ.ජ. ඩොලරයට සාපේක්ෂව රුපියලෙහි අගය



මූලය: ශ්‍රී ලංකා මහ බැංකුව

සංඛ්‍යා සටහන 4 : තෝරාගත් ව්‍යවහාර මුදල් ඒකකවලට සාපේක්ෂව ශ්‍රී ලංකා රුපියලෙහි වෙනස්වීම

මුදල් ඒකකය	2018	2019 (ජූනි 18 දක්වා) අවප්‍රමාණය (-)/ අතිප්‍රමාණය (+)
එ.ජ. ඩොලරය	-16.4%	+3.3%
යුරෝ	-12.7%	+5.2%
ස්ටර්ලින් පවුම්	-11.4%	+4.6%
ජපන් යෙන්	-18.1%	+1.3%
කැනේඩියානු ඩොලරය	-9.3%	+1.6%
ඕස්ට්‍රේලියානු ඩොලරය	-7.6%	+6.5%
ඉන්දියානු රුපියල	-8.7%	+3.1%

මූලය: ශ්‍රී ලංකා මහ බැංකුව