



සන්නිවේදන දෙපාර්තමේන්තුව

30, ජනාධිපති මාවත, කොළඹ 01, ශ්‍රී ලංකාව.
දුරකථන අංක: 2477424, 2477423, 2477311
ෆැක්ස්: 2346257, 2477739
ඊ-මේල්: dcommunications@cbsl.lk, communications@cbsl.lk
වෙබ් අඩවිය: www.cbsl.gov.lk

ප්‍රවෘත්ති විවේදනය

නිකුත් කළේ සංඛ්‍යාත දෙපාර්තමේන්තුව
දිනය 2019 අප්‍රේල් 16

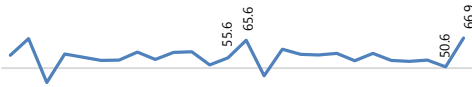
ශ්‍රී ලංකා ගැනුම් කළමනාකරුවන්ගේ දර්ශකය - 2019 මාර්තු

2019 පෙබරවාරි මාසයට සාපේක්ෂව 2019 මාර්තු මාසයේදී නිෂ්පාදන ක්‍රියාකාරකම් ඉහළ වේගයකින් වර්ධනය විය. නිෂ්පාදන අංශයේ ක්‍රියාකාරකම්වල ඉහළ යෑමක් පිළිබිඹු කරමින්, නිෂ්පාදන අංශයේ ගැනුම් කළමනාකරුවන්ගේ දර්ශකය මාස 46 ක් තුළ වාර්තා කළ ඉහළම අගයට ළඟා විය. උත්සව සමයේ පවතින ඉල්ලුමත් සමග, විශේෂයෙන්ම ආහාර හා පාන වර්ග නිෂ්පාදන අංශයේ, නව ඇණවුම්වල දක්නට ලැබුණු වර්ධනය මාර්තු මාසය තුළ දී ගැනුම් කළමනාකරුවන්ගේ දර්ශකය ඉහළ යාමට ප්‍රධාන වශයෙන් හේතු විය.

ගැනුම් කළමනාකරුවන්ගේ දර්ශක අගය **66.9**

2019 පෙබරවාරි මාසයට සාපේක්ෂව දර්ශකාංක 16.3 ක ඉහළ යාමකි.

නිෂ්පාදන අංශයේ ගැනුම් කළමනාකරුවන්ගේ දර්ශකය



විවර්ණය	පෙබ.	මාර්.	+/-	සාරාංශය
ගැනුම් කළමනාකරුවන්ගේ දර්ශකය	50.6	66.9	+	වැඩි වේගයකින් ඉහළ යෑමක්
උප දර්ශක				
නව ඇණවුම්	48.5	75.8	+	පහළ යෑමක සිට ඉහළ යෑමක්
නිෂ්පාදන	48.0	74.2	+	පහළ යෑමක සිට ඉහළ යෑමක්
සේවා නියුක්තිය	53.0	57.1	+	වැඩි වේගයකින් ඉහළ යෑමක්
ගැනුම් තොගය	54.0	64.6	+	වැඩි වේගයකින් ඉහළ යෑමක්
ඇණවුමක් සැපයීමට සැපයුම්කරුවන්ට ගතවන කාලය	53.5	51.5	-	අඩු වේගයකින් ඉහළ යෑමක්

මූලාශ්‍රය: ශ්‍රී ලංකා මහ බැංකුව

අප්‍රේල් මාසයේ අලුත් අවුරුදු නිවාඩුවලට පෙර අපේක්ෂිත නිෂ්පාදන මට්ටම් සපුරා ගැනීමේ අභිප්‍රායත් සමග නිෂ්පාදන ක්‍රියාවලිය ද සැලකිය යුතු ලෙස වර්ධනය විය. පැවති කාර්යබහුල නිෂ්පාදන ක්‍රියාවලියට සමගාමීව ගැනුම් තොගය සහ සේවා නියුක්තිය ද වර්ධනය විය. ඉදිරි උත්සව සමයේ එළඹෙන නිවාඩු දින හේතුවෙන්, ඇනවුම් සම්පූර්ණ කර ගැනීම සඳහා අතිකාල වැඩ කිරීමට ද සිදුවූ බව, විශේෂයෙන් රෙදිපිළි හා ඇඟළුම් අංශය ඇතුළුව බොහෝමයක් ප්‍රතිචාර දක්වන්නන් විසින් ඉස්මතු කරන ලදී. තවද, ඇණවුමක් සැපයීමට සැපයුම්කරුවන්ට ගතවන කාලයේ අඩුවීමද සමස්ථ වර්ධනය සඳහා ධනාත්මක ලෙස දායක විය.

ගැනුම් කළමනාකරුවන්ගේ දර්ශකයෙහි සියලුම උප දර්ශක, කඩඉම් මට්ටම ලෙස ගැනෙන දර්ශක අගය වන 50.0 ට වඩා වැඩි අගයක් වාර්තා කළ අතර, 2019 පෙබරවාරි මාසයට සාපේක්ෂව 2019 මාර්තු මාසයේදී නිෂ්පාදන ක්‍රියාකාරකම් වැඩි වේගයකින් වර්ධනය වූ බව ඉන් පෙන්නුම් කරයි.

වර්ෂය	මාර්තු	පෙබරවාරි
2017	55.6	55.6
2018	50.6	50.6
2019	66.9	50.6

මූලාශ්‍රය: ශ්‍රී ලංකා මහ බැංකුව

ගෝලීය ප්‍රවණතා: නිෂ්පාදන අංශයෙහි ගැනුම් කළමනාකරුවන්ගේ දර්ශකය

ගෝලීය ගැනුම් කළමනාකරුවන්ගේ දර්ශකය, 2019 පෙබරවාරි මාසයේදී වාර්තා කළ අගය නොවෙනස්ව පවතිමින් 2019 මාර්තු මාසයේදී 50.6 ක දර්ශක අගයම වාර්තා කරන ලදී.

2019 මාර්තු මාසයේදී, එක්සත් ජනපදය, යුරෝපා කලාපය සහ ඉන්දියාව නිෂ්පාදන අංශයෙහි ගැනුම් කළමනාකරුවන්ගේ දර්ශකයන්හි අඩුවීමක් පෙන්නුම් කළ අතර එක්සත් රාජධානිය, චීනය, සිංගප්පූරුව සහ රුසියාව වර්ධනයක් පෙන්නුම් කරන ලදී.

මූලාශ්‍රය: මාකිට්¹ ආයතනය, 2019 අප්‍රේල් 12 වන දිනට

¹ මාකිට් යනු ලොව ප්‍රධාන පෙලේ මූල්‍ය තොරතුරු සේවා ලබාදෙන ආයතනයකි. මෙය ජාත්‍යන්තරව ගැනුම් කළමනාකරුවන්ගේ දර්ශකය සම්පාදනය කරන ප්‍රධාන ආයතනයක් වන අතර, එමඟින් යුරෝපා කලාපය ඇතුළුව රටවල් 30 කට අධික ප්‍රමාණයක් සඳහා ගැනුම් කළමනාකරුවන්ගේ දර්ශකය සම්පාදනය කරනු ලබයි.

2019 මාර්තු මාසයේ දී සේවා අංශය වැඩි වේගයකින් වර්ධනය වූ අතර 2019 පෙබරවාරි මාසයට සාපේක්ෂව නව ව්‍යාපාර, ව්‍යාපාර ක්‍රියාකාරකම් සහ සේවා නියුක්තියෙහි වැඩි වේගයකින් සිදු වූ වර්ධනය ඊට හේතු විය. ව්‍යාපාර ක්‍රියාකාරකම් උප දර්ශකය සාමාන්‍යයෙන් සිදු වන සෘතුමය ඉහළ යෑම හේතුවෙන් 2019 මාර්තු මාසයේ දී තෙමසකට පසු ඉහළම අගය වාර්තා කළ අතර එය එම කාලපරිච්ඡේදය තුළ දී සේවා අංශයෙහි සිදු වූ වර්ධනයට සැලකිය යුතු ලෙස දායක විය.

අලුත් අවුරුදු උත්සව සමය හේතුවෙන් ප්‍රධාන වශයෙන් තොග සහ සිල්ලර වෙළඳාම සහ ප්‍රවාහන යන උප අංශවල ව්‍යාපාර ක්‍රියාකාරකම්වල වර්ධනයක් දැකිය හැකි විය. බොහොමයක් ප්‍රතිචාර දක්වන්නන් කල් යල් බැලීම හේතුවෙන් සේවා සපයන්නන්ගේ ඉදිරි මාස තුන පිළිබඳ ව්‍යාපාර අපේක්ෂා 2019 මාර්තු මාසයේ දී නවදුරටත් පහළ යන ලදී. නවද, එළඹෙන කාලපරිච්ඡේදය සංචාරකයන් අඩු වශයෙන් මෙරටට පැමිණෙන කාලයක් වීම හේතුවෙන් නවාතැන් සහ ආහාරපාන සැපයීමේ සේවා සහ අනෙකුත් පෞද්ගලික සේවා යන උප අංශවල ව්‍යාපාර ක්‍රියාකාරකම් පහළ යෑමක් ද අපේක්ෂා කෙරේ.

විචල්‍යය	පෙබ.	මාර්.	+/-	සාරාංශය
ගැනුම් කළමනාකරුවන්ගේ දර්ශකය	53.0	56.3	+	වැඩි වේගයකින් ඉහළ යෑමක්
උප දර්ශක				
නව ව්‍යාපාර	55.3	57.9	+	වැඩි වේගයකින් ඉහළ යෑමක්
ව්‍යාපාර ක්‍රියාකාරකම්	54.7	63.5	+	වැඩි වේගයකින් ඉහළ යෑමක්
සේවා නියුක්තිය	51.1	51.7	+	වැඩි වේගයකින් ඉහළ යෑමක්
නිමකිරීමට නියමිත කාර්යයන්	43.3	48.1	+	අඩු වේගයකින් පහළ යෑමක්
අපේක්ෂිත ඉදිරි ව්‍යාපාර ක්‍රියාකාරකම්	60.5	60.1	-	අඩු වේගයකින් ඉහළ යෑමක්

මූලාශ්‍රය: ශ්‍රී ලංකා මහ බැංකුව

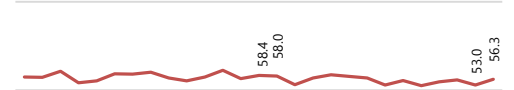
ඉන්ධන මිල ගණන් සුළු වශයෙන් ඉහළ යෑම හේතුවෙන් සේවා අංශයේ අයකරන මිල ගණන් 2019 මාර්තු මාසයේ දී අඩු වේගයකින් ඉහළ යන ලද අතර අපේක්ෂිත වැටුප් වර්ධන සහ උත්සව සමයේ ලබාදෙන දිරිදීමනා හේතුවෙන් සේවා අංශයේ අපේක්ෂිත ශ්‍රම පිරිවැය වැඩි වේගයකින් ඉහළ ගියේය.

ගැනුම් කළමනාකරුවන්ගේ දර්ශක අගය

56.3

2018 පෙබරවාරි මාසයට සාපේක්ෂව දර්ශකාංක 3.3 ක වැඩි වීමකි.

සේවා අංශයෙහි ගැනුම් කළමනාකරුවන්ගේ දර්ශකය



ව.ව.	2017	2018	2019
ජන.			
පෙබ.			
මාර්.			
අප්‍රේ.			
මැයි			
ජූනි			
ජූලි			
අගෝ.			
සැප්.			
ඔක්.			
නොවැ.			
දෙසැ.			
ජන.			
පෙබ.			53.0
මාර්.			56.3

මූලාශ්‍රය: ශ්‍රී ලංකා මහ බැංකුව

ගෝලීය ප්‍රවණතා: සේවා අංශයෙහි ගැනුම් කළමනාකරුවන්ගේ දර්ශකය

ගෝලීය සේවා අංශයෙහි නිමැවුම් වර්ධන වේගයෙහි වැඩි වීමක් පෙන්නුම් කරමින් ගෝලීය සේවා අංශයෙහි ගැනුම් කළමනාකරුවන්ගේ දර්ශකය, 2019 පෙබරවාරි මාසයේ දී වාර්තා වූ 53.3 හි සිට මාර්තු මාසයේ දී 53.7 දක්වා ඉහළ යන ලදී. පසුගිය මාස 116 තුළ ගෝලීය සේවා නිමැවුමෙහි වර්ධනයක් එමගින් පෙන්නුම් කරයි.

ජපානය, චීනය, ඉන්දියාව සහ ඇමරිකා එක්සත් ජනපදය යන රටවල සේවා අංශයෙහි ගැනුම් කළමනාකරුවන්ගේ දර්ශක මගින් එම රටවල සේවා අංශ 2019 පෙබරවාරි මාසයට සාපේක්ෂව මාර්තු මාසයේ දී වර්ධනය වූ බව පෙන්නුම් කළ අතර එක්සත් රාජධානියෙහි සේවා අංශයෙහි ගැනුම් කළමනාකරුවන්ගේ දර්ශක මගින් පහළ යෑමක් පෙන්නුම් කරන ලදී.

මූලාශ්‍රය: මාකිට්¹ ආයතනය, 2019 අප්‍රේල් 11 වන දිනට

නාක්ෂණික සටහන:

දර්ශකය

ගැනුම් කළමනාකරුවන්ගේ දර්ශකය 0 සිට 100 අතර අගයන් පරාසයක විහිදී ඇත.

ගැනුම් කළමනාකරුවන්ගේ දර්ශකය දර්ශක ඒකක 50 ට සමාන නම් අදාළ අංශය පසුගිය මාසය හා සැසඳීමේ දී නොවෙනස්ව පැවතී ඇත.

ගැනුම් කළමනාකරුවන්ගේ දර්ශකය දර්ශක ඒකක 50 ට වඩා වැඩි නම් අදාළ අංශය පසුගිය මාසය හා සැසඳීමේ දී වර්ධනයක් පෙන්නුම් කරයි.

ගැනුම් කළමනාකරුවන්ගේ දර්ශකය දර්ශක ඒකක 50 ට වඩා අඩු නම් අදාළ අංශය පසුගිය මාසය හා සැසඳීමේ දී සංකෝචනයට ලක්වී ඇති බව පෙන්නුම් කරයි.

නියැදිය

මෙම සමීක්ෂණයෙහි නියැදි රාමුව සේවක අර්ථසාධක අරමුදල් දෙපාර්තමේන්තුවෙන් ලබාගන්නා ලද බස්නාහිර පළාතෙහි ස්ථානගත වී ඇති විශාල සමාගම් මත පදනම් වී ඇත. දළ දේශීය නිෂ්පාදිතයට දක්වන ආංශික දායකත්වය පදනම් කර ගනිමින් නිෂ්පාදන සහ සේවා කටයුතු සඳහා මාසිකව අවම වශයෙන් ප්‍රතිචාර 100 බැගින් වූ ඉලක්කයක් පවත්වාගෙන යනු ඇත.

විචල්‍යයන්ගේ අර්ථ නිරූපණයන්

- සේවා නියුක්තිය : සමාගම සඳහා සේවය ලබාදෙන සේවකයන් ගණන
- ගැනුම් තොගය : නිෂ්පාදනය සඳහා යොදාගැනීමේ අරමුණින් මිල දී ගෙන ගබඩාවෙහි තබා ඇති අමු ද්‍රව්‍ය
- ඇණවුමක් සැපයීමට සැපයුම්කරුවන්ට ගතවන කාලය : සැපයුම්කරුවෙකුට ඇණවුමක් ලබාදීමෙන් පසු එය කර්මාන්ත ශාලාවට ලැබීමට ගතවන කාලය
- නිමකිරීමට නියමිත කාර්යයන් : ව්‍යාපාරික ක්‍රියාකාරකම් ඉහළයාම හේතුවෙන් නිම කිරීමට නොහැකි වූ ඇණවුම්
- අනෙකුත් විචල්‍යයන් ඒවා නම් කිරීම සඳහා යොදා ඇති වචනාර්ථයන්ම පැහැදිලි වේ.