



**සන්නිවේදන දෙපාර්තමේන්තුව**

30, ජනාධිපති මාවත, කොළඹ 01, ශ්‍රී ලංකාව  
 දුරකථන අංක: 2477424, 2477423, 2477311  
 ෆැක්ස්: 2346257, 2477739  
 ඊ-මේල්: dcommunications@cbsl.lk, communications@cbsl.lk  
 වෙබ් අඩවිය: www.cbsl.gov.lk

# ප්‍රවෘත්ති නිවේදනය

**නිකුත් කළේ** සංඛ්‍යාන දෙපාර්තමේන්තුව  
**දිනය** 2019/03/21

## උද්ධමනය 2019 පෙබරවාරි මාසයේ දී ඉහළ යන ලදී

ජාතික පාරිභෝගික මිල දර්ශකයෙහි (ජා.පා.මි.ද., 2013=100)<sup>1</sup> ලක්ෂ්‍යමය වෙනස මගින් මනිනු ලබන මතුපිට උද්ධමනය, ප්‍රධාන වශයෙන්ම පදනම් බලපෑම හේතුවෙන් 2019 ජනවාරි මාසයේ පැවති සියයට 1.2 හි සිට 2019 පෙබරවාරි මාසයේ දී සියයට 2.4 දක්වා ඉහළ ගියේය. මේ අතර, ආහාර නොවන කාණ්ඩයෙහි ලක්ෂ්‍යමය උද්ධමනය 2019 ජනවාරි මාසයේ දී වාර්තා වූ සියයට 6.5 හි සිට 2019 පෙබරවාරි මාසයේ දී සියයට 6.7 දක්වා ඉහළ ගිය අතර, ආහාර කාණ්ඩයෙහි ලක්ෂ්‍යමය උද්ධමනය ද 2019 ජනවාරි මාසයේ දී වාර්තා වූ සියයට -4.8 හි සිට 2019 පෙබරවාරි මාසයේ දී සියයට -2.9 දක්වා ඉහළ ගියේය.

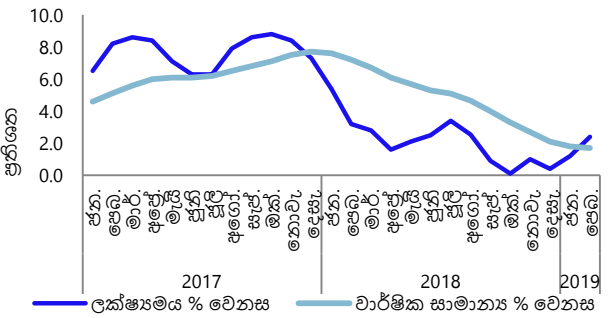
වාර්ෂික සාමාන්‍ය පදනම මත මනිනු ලබන ජා.පා.මි දර්ශකයෙහි වෙනස, 2019 ජනවාරි මාසයේ දී වාර්තා වූ සියයට 1.8 හි සිට 2019 පෙබරවාරි මාසයේ දී සියයට 1.7 දක්වා සුළු වශයෙන් පහළ ගියේය.

**මතුපිට උද්ධමනය**

- ලක්ෂ්‍යමය උද්ධමනය : 2.4%
- වාර්ෂික සාමාන්‍ය උද්ධමනය : 1.7%
- මාසික වෙනස : -0.5%

**මූලික උද්ධමනය**

- ලක්ෂ්‍යමය උද්ධමනය : 5.5%
- වාර්ෂික සාමාන්‍ය උද්ධමනය : 3.0%
- මාසික වෙනස : 0.8%



<sup>1</sup> ජාතික පාරිභෝගික මිල දර්ශකය (ජා.පා.මි.ද., 2013=100), ජනලේඛන හා සංඛ්‍යාලේඛන දෙපාර්තමේන්තුව විසින් ගණනය කරනු ලබයි.

2019 පෙබරවාරි මාසයේ දී ජා.පා.මි. දර්ශකයෙහි මාසික වෙනස්වීම සියයට -0.5 ක් විය. ආහාර කාණ්ඩයෙහි අයිතමවල මිලගණන් පහළ යෑම මේ සඳහා ප්‍රධාන වශයෙන් හේතු වූ අතර එළවළු, අමු මිරිස්, සහල්, පොල්, දෙනි, ලොකු ලුණු සහ කෙසෙල් මිලගණන් සැලකිය යුතු පහළ යෑම් වාර්තා කළේය. කෙසේ වුවද, මාසික පදනම මත, ආහාර නොවන කාණ්ඩයෙහි අයිතමවල මිලගණන් ඉහළ ගිය අතර, අධ්‍යාපන උපකාණ්ඩය වැඩිම ඉහළ යෑම වාර්තා කළේය. තවද, සෞඛ්‍ය; ප්‍රවාහන; මද්‍යසාර පාන වර්ග සහ දුම්කොළ; සහ නිවාස, ජලය, විදුලිය, ගෑස් සහ වෙනත් ඉන්ධන උපකාණ්ඩයන්හි ද මිලගණන්වල ඉහළ යෑමක් වාර්තා විය.

ආර්ථිකයෙහි යටිතල පද්ධතිය නිරූපණය කරන ජා.පා.මි දර්ශකයෙහි මූලික පද්ධතිය, ලක්ෂ්‍යමය පදනම මත 2019 ජනවාරි මාසයේ දී වාර්තා වූ සියයට 5.1 හි සිට 2019 පෙබරවාරි මාසයේ දී සියයට 5.5 දක්වා ඉහළ ගියේය. මේ අතර, වාර්ෂික සාමාන්‍ය මූලික පද්ධතිය ද 2019 ජනවාරි මාසයේ දී වාර්තා වූ සියයට 2.7 හි සිට 2019 පෙබරවාරි මාසයේ දී සියයට 3.0 දක්වා ඉහළ ගියේය.

### ජාතික පාරිභෝගික මිල දර්ශකයෙහි හැසිරීම

පදනම : 2013 = 100

වසර	මාසය	දර්ශක අගය		මාසික % වෙනස		ලක්ෂ්‍යමය % වෙනස		වාර්ෂික සාමාන්‍ය % වෙනස	
		ජා.පා.මි.ද. (මූලික)	ජා.පා.මි.ද. (මූලික)	ජා.පා.මි.ද.	ජා.පා.මි.ද. (මූලික)	ජා.පා.මි.ද.	ජා.පා.මි.ද. (මූලික)	ජා.පා.මි.ද.	ජා.පා.මි.ද. (මූලික)
2017	ජනවාරි	119.3	121.4	1.1	0.7	6.5	7.1	4.6	6.2
	පෙබරවාරි	119.9	122.0	0.5	0.5	8.2	7.1	5.1	6.4
	මාර්තු	119.5	122.3	-0.3	0.2	8.6	7.0	5.6	6.6
	අප්‍රේල්	121.0	122.5	1.3	0.2	8.4	5.9	6.0	6.6
	මැයි	121.8	123.0	0.7	0.4	7.1	4.7	6.1	6.4
	ජූනි	123.4	123.1	1.3	0.1	6.3	4.1	6.1	6.1
	ජූලි	122.4	122.9	-0.8	-0.2	6.3	4.2	6.2	5.9
	අගෝස්තු	122.3	123.0	-0.1	0.1	7.9	4.8	6.5	5.8
	සැප්තැම්බර්	123.3	123.1	0.8	0.1	8.6	4.6	6.8	5.7
	ඔක්තෝබර්	124.8	123.1	1.2	0.0	8.8	4.1	7.1	5.6
	නොවැම්බර්	126.4	123.8	1.3	0.6	8.4	2.8	7.5	5.2
	දෙසැම්බර්	126.6	123.8	0.2	0.0	7.3	2.7	7.7	4.9
2018	ජනවාරි	125.8	123.9	-0.6	0.1	5.4	2.1	7.6	4.5
	පෙබරවාරි	123.7	124.4	-1.7	0.4	3.2	2.0	7.2	4.1
	මාර්තු	122.8	124.6	-0.7	0.2	2.8	1.9	6.7	3.6
	අප්‍රේල්	122.9	124.8	0.1	0.2	1.6	1.9	6.1	3.3
	මැයි	124.3	125.1	1.1	0.2	2.1	1.7	5.7	3.1
	ජූනි	126.5	125.3	1.8	0.2	2.5	1.8	5.3	2.9
	ජූලි	126.6	125.7	0.1	0.3	3.4	2.3	5.1	2.7
	අගෝස්තු	125.4	126.3	-0.9	0.5	2.5	2.7	4.7	2.5
	සැප්තැම්බර්	124.4	126.9	-0.8	0.5	0.9	3.1	4.0	2.4
	ඔක්තෝබර්	124.9	127.3	0.4	0.3	0.1	3.4	3.3	2.4
	නොවැම්බර්	127.7	127.6	2.2	0.2	1.0	3.1	2.7	2.4
	දෙසැම්බර්	127.1	127.6	-0.5	0.0	0.4	3.1	2.1	2.4
2019	ජනවාරි	127.3	130.2	0.2	2.0	1.2	5.1	1.8	2.7
	පෙබරවාරි	126.7	131.3	-0.5	0.8	2.4	5.5	1.7	3.0

මූලය : ජනලේඛන හා සංඛ්‍යාලේඛන දෙපාර්තමේන්තුව