



ශ්‍රී ලංකා මහ බැංකුව  
இலங்கை மத்திய வங்கி  
CENTRAL BANK OF SRI LANKA

**සන්නිවේදන දෙපාර්තමේන්තුව**

30, ජනාධිපති මාවත, කොළඹ 01. ශ්‍රී ලංකාව  
දුරකථන අංක : 2477424, 2477423, 2477418  
ෆැක්ස් : 2346257, 2477739  
ඊ-මේල් : dcommunications@cbsl.lk, communications@cbsl.lk  
වෙබ් අඩවිය [www.cbsl.gov.lk](http://www.cbsl.gov.lk)

# පුවත්පත් නිවේදනය

**නිකුත් කළේ** ආර්ථික පර්යේෂණ දෙපාර්තමේන්තුව

**දිනය** 2019 මාර්තු මස 13 දින

## විදේශීය අංශයේ ක්‍රියාකාරීත්වය - 2018 දෙසැම්බර්

### සමස්ත නිරීක්ෂණ

- ආනයන වියදම් කැපී පෙනෙන ලෙස අඩුවීම සමඟ 2018 වසරේ දෙසැම්බර් මාසයේදී වෙළඳ හිඟය පෙර වසරේ අනුරූප කාලපරිච්ඡේදයට සාපේක්ෂව සැලකිය යුතු ලෙස පහළ ගියේය. 2018 දෙසැම්බර් මාසයේදී අපනයන වාර්ෂික පදනම මත සියයට 1.4 කින් වර්ධනය වූ අතර, ආනයන සියයට 15.3 කින් පහළ ගියේය.
- 2018 වසරේදී මුළු භාණ්ඩ අපනයන එ.ජ. ඩොලර් බිලියන 11.9 ක් දක්වා සියයට 4.7 කින් වර්ධනය වූ අතර, ආනයන එ.ජ. ඩොලර් බිලියන 22.2 ක් දක්වා සියයට 6.0 ක ඉහළ යාමක් වාර්තා කළේය. මේ අනුව, වෙළඳ හිඟය 2017 වසරේදී වාර්තා වූ එ.ජ. ඩොලර් බිලියන 9.6 ක සිට 2018 වසරේදී එ.ජ. ඩොලර් බිලියන 10.3 ක් දක්වා යම් ඉහළ යෑමක් වාර්තා කළේය.
- 2018 වසරේ දෙසැම්බර් මාසයේදී සංචාරක ඉපයීම් පෙර වසරේ අනුරූප කාලපරිච්ඡේදයට සාපේක්ෂව සියයට 4.8 ක වර්ධනයක් වාර්තා කරමින් ශක්තිමත් මට්ටමක පැවති අතර, එම නිසා, 2018 වසරේ මුළු සංචාරක ඉපයීම් එ.ජ. ඩොලර් බිලියන 4.4 ක් දක්වා 2017 වසරට සාපේක්ෂව සියයට 11.6 කින් වර්ධනය විය.
- 2018 වසරේ දෙසැම්බර් මාසයේදී විදේශ සේවා නියුක්තිකයන්ගේ ප්‍රේෂණ සියයට 13.0 කින් පහළ යෑමත් සමඟ 2018 වසරේදී එ.ජ. ඩොලර් බිලියන 7.0 ක් දක්වා සියයට 2.1 ක සුළු අඩුවීමක් වාර්තා කළේය.
- 2018 වසරේ දෙසැම්බර් මාසයේදී මූල්‍ය ගිණුම තුළ, රාජ්‍ය සුරැකුම්පත් වෙළඳපොළෙහි සහ කොළඹ කොටස් වෙළඳපොළෙහි ගෙවීම් වාර්තා විය.

- ප්‍රධාන වශයෙන් වෙළඳ ශේෂයේ ඇති වූ හිතකර වර්ධනය පිළිබිඹු කරමින් විනිමය අනුපාතිකය වෙන වූ පීඩනය 2018 වසරේ දෙසැම්බර් මස අවසානයේදී සාපේක්ෂ ලෙස අඩු විය.
- දළ නිල සංචිත 2018 වසර අවසානයේදී එ.ජ. ඩොලර් බිලියන 6.9 ක් විය.

**සංඛ්‍යා සටහන 1: විදේශීය අංශයේ ක්‍රියාකාරීත්වයෙහි සාරාංශය (අ)**

කාණ්ඩය	2017	2018	වෙනස (%)	2017	2018	වෙනස (%)
	දෙසැ. (එ.ජ. ඩො. මිලියන)	දෙසැ. (එ.ජ. ඩො. මිලියන)		ජන - දෙසැ. (එ.ජ. ඩො. මිලියන)	ජන - දෙසැ. (එ.ජ. ඩො. මිලියන)	
අපනයන	1,020	1,033	1.4	11,360	11,890	4.7
ආනයන	2,048	1,735	-15.3	20,980	22,233	6.0
වෙළඳ ශේෂය (ශුද්ධ)	-1,029	-701		-9,619	-10,343	
සංචාරක ඉපැයීම් (අ)	453	475	4.8	3,925	4,381	11.6
විදේශ සේවා නියුක්තිකයන්ගේ ප්‍රේෂණ	671 (ඇ)	584	-13.0	7,164 (ඇ)	7,015	-2.1
කොළඹ කොටස් වෙළඳපොළ වෙත වූ ලැබීම් (ශුද්ධ) (අ)	11	-26		279	-55	
රාජ්‍ය අංශයේ ලැබීම් (දළ)	390	44		5,710	5,535	
භාණ්ඩාගාර බිල්පත් සහ භාණ්ඩාගාර බැඳුම්කර	124	8		1,667	706	
දිගුකාලීන ණය	267	36		1,544	1,329	
ඒකාබද්ධ ණය පහසුකම්	-	-		1,000	1,000	
ජාත්‍යන්තර ස්වෛරීත්ව බැඳුම්කර	-	-		1,500	2,500	
ජා.මු. අරමුදල - විස්තීර්ණ ණය පහසුකම	251	-		418	252	
විදේශීය සෘජු ආයෝජන (ඉ)				693	1,801	
සමස්ත ශේෂය				2,068	-1,103	

මූලාශ්‍රය: ශ්‍රී ලංකා රේගුව, ශ්‍රී ලංකා මහ බැංකුව, ශ්‍රී ලංකා සංචාරක සංවර්ධන අධිකාරිය, කොළඹ කොටස් වෙළඳපොළ, ශ්‍රී ලංකා ආයෝජන මණ්ඩලය

(අ) තාවකාලික

(ආ) ශ්‍රී ලංකා සංචාරක සංවර්ධන අධිකාරිය විසින් 2018 වර්ෂය සඳහා සිදු කළ සමීක්ෂණයට අනුව ඇස්තමේන්තු කළ සංචාරකයකු මෙරට ගත කරන සාමාන්‍ය කාලය සහ සංචාරකයකුගේ සාමාන්‍ය දෛනික වියදමට අනුව සංශෝධනය

(ඇ) සංශෝධිත

(ඈ) ද්විතීයික සහ ප්‍රාථමික වෙළඳපොළ ගනුදෙනු ඇතුළත් වේ

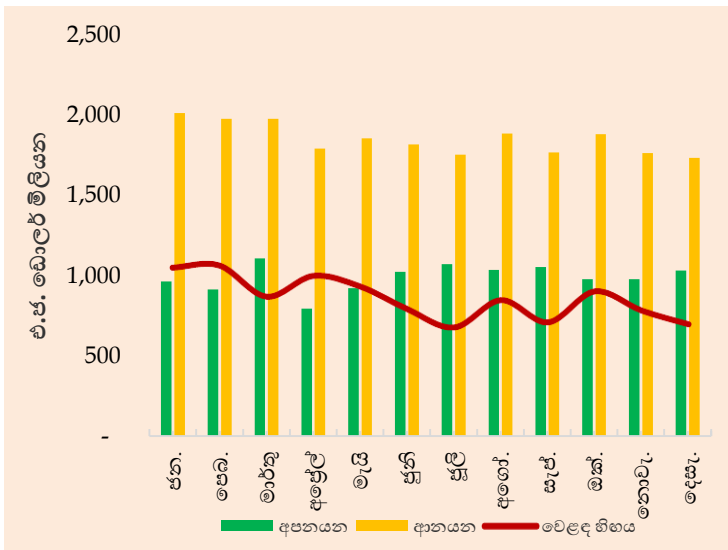
(ඉ) සෑම කාලපරිච්ඡේදයක් සඳහාම දත්ත පවතිනුයේ පළමු මාස නවය සඳහා වන අතර, ශ්‍රී ලංකා ආයෝජන මණ්ඩලය විසින් වාර්තා කළ පරිදි සෘජු ආයෝජන සමාගම් වෙත වූ විදේශීය ණය සහ කොටස් වෙළඳපොළ වෙත වූ ශුද්ධ සෘජු ආයෝජන ඇතුළත් වේ

**වෙළඳ ශේෂය සහ වෙළඳ මිල අනුපාතය**

- රථවාහන හා අත්‍යවශ්‍ය නොවන පාරිභෝගික භාණ්ඩ ආනයන අධෛර්යමත් කිරීමට ගනු ලැබූ ප්‍රතිපත්තිමය ක්‍රියාමාර්ගවල බලපෑම පිළිබිඹු කරමින් 2018 දෙසැම්බර් මාසයේදී වෙළඳ ගිණුමේ හිඟය පසුගිය වසරේ අනුරූප මාසයට සාපේක්ෂව කැපී පෙනෙන ලෙස අඩු විය. කෙසේ වුවද, සමුච්චිත වශයෙන් සැලකීමේදී, අපනයන ඉහළ යෑමේ වේගයට සාපේක්ෂව ආනයන වඩා වැඩි වේගයකින් ඉහළයෑම හේතුවෙන් 2018 වසරේදී වෙළඳ හිඟය 2017 වසරට සාපේක්ෂව පුළුල් විය.

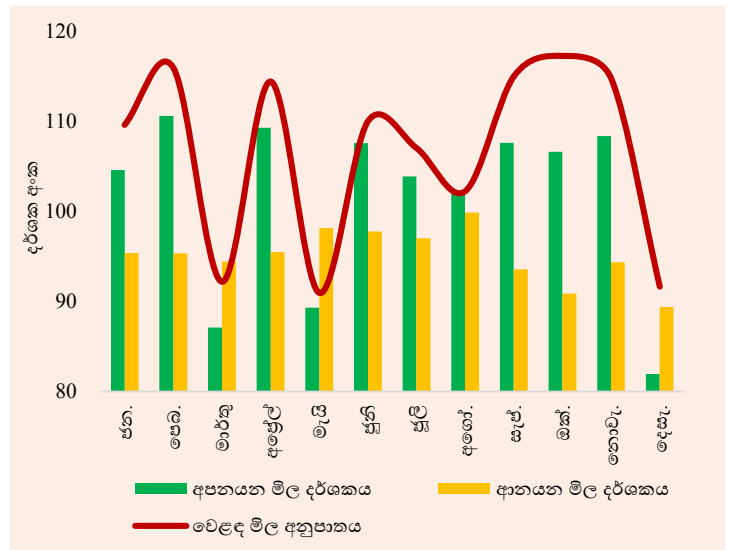
- අපනයන මිල ගණන් ඉහළයෑම හා ආනයන මිල ගණන් පහත වැටීම හේතුවෙන් 2018 දෙසැම්බර් මාසයේදී වෙළඳ මිල අනුපාතය දර්ශකාංක 91.7 දක්වා පෙර වසරේ අනුරූප මාසයට සාපේක්ෂව සියයට 5.5 කින් වර්ධනය විය. කෙසේ වුවද, සමුච්චිත වශයෙන් සැලකූ විට, 2018 වසරේදී ආනයන හා අපනයන මිල දර්ශක සමාන අනුපාතවලින් වර්ධනය වීම හේතුවෙන් 2018 වසරේදී වෙළඳ මිල අනුපාතය දර්ශකාංක 105.5 ක් ලෙස වාර්තා කරමින් 2017 වසරේ අගයට සමාන මට්ටමක පැවතුණි.

රූප සටහන 1: මාසික වෙළඳ ක්‍රියාකාරිත්වය - 2018



මූලාශ්‍රය: ශ්‍රී ලංකා රේගුව, ශ්‍රී ලංකා මහ බැංකුව

රූප සටහන 2: වෙළඳ මිල අනුපාතය - 2018



මූලාශ්‍රය: ශ්‍රී ලංකා මහ බැංකුව

### වෙළඳ භාණ්ඩ අපනයන ක්‍රියාකාරිත්වය

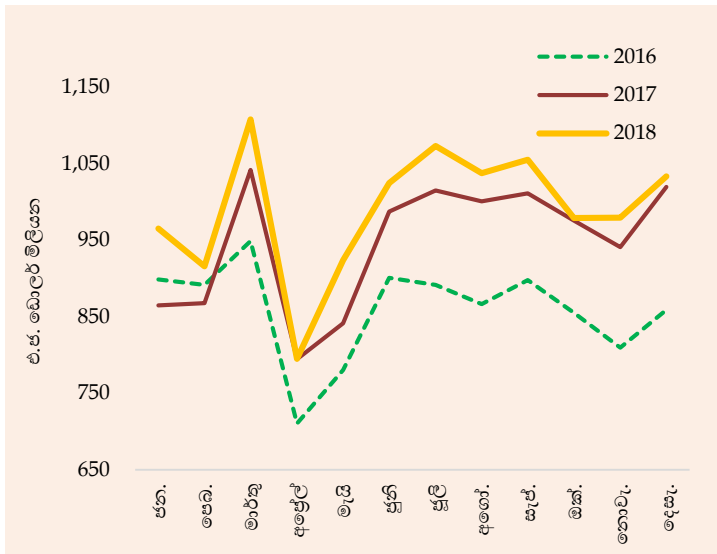
- 2018 දෙසැම්බර් මාසයේදී වෙළඳ භාණ්ඩ අපනයන ආදායම පෙර වසරේ අනුරූප මාසයට සාපේක්ෂව එ.ජ.ඩොලර් මිලියන 1,033 ක් දක්වා සියයට 1.4 ක සුළු වර්ධනයක් වාර්තා කළේය. මෙම සුළු වර්ධනය සඳහා ප්‍රධාන වශයෙන් දෙසැම්බර් මාසයේදී 2017 වසර තුළ වාර්තා වූ දෙවැනි ඉහළම අපනයන ආදායම් අගය හේතුවෙන් වූ පදනම් බලපෑම හේතු විය.
- 2018 දෙසැම්බර් මාසයේදී අපනයන ආදායම ඉහළ යෑම සඳහා කාර්මික අපනයන ඉහළ යෑම ප්‍රධාන වශයෙන් දායක වූ අතර කෘෂිකාර්මික හා ඛනිජමය අපනයන පහත වැටුණි. 2018 දෙසැම්බර් මාසයේදී කාර්මික අපනයන ආදායම ඉහළ යෑම සඳහා ප්‍රධාන වශයෙන් රෙදිපිළි හා ඇඟලුම් අපනයන ඉහළ යෑම හේතු විය. ඇමෙරිකා එක්සත් ජනපදය සහ යුරෝපා සංගමය වෙතින් ඇඟලුම් සඳහා වූ ඉහළ ඉල්ලුම, මෙම උප අංශයෙන් ලද අපනයන ආදායම වර්ධනය වීමට හේතු විය. තවද, ශල්‍ය හා වෙනත් අත්වැසුම් හැර රබර් නිෂ්පාදිත යටතේ වර්ග කර ඇති අනෙකුත් සියලුම කාණ්ඩවල ඉහළ ක්‍රියාකාරිත්වය හේතුවෙන් මෙම මාසය

තුළදී රබර් නිෂ්පාදිත අපනයන ආදායම වර්ධනය විය. 2018 දෙසැම්බර් මාසයේදී කාර්මික අපනයන ඉහළ යෑම සඳහා දායක වෙමින් ආහාර, පාන වර්ග හා දුම්කොළ, යන්ත්‍රසූත්‍ර හා යාන්ත්‍රික උපකරණ, මූල ලෝහ හා ඒ ආශ්‍රිත නිෂ්පාදිත, රසායනික නිෂ්පාදිත සහ ප්‍රවාහන උපකරණ අපනයන ආදායම ද වර්ධනය විය. මේ අතර, මෙම වසරේ පළමු මාස එකොළහ තුළදී ඉහළ ක්‍රියාකාරීත්වයක් පෙන්නුම් කළ බනිපතෙල් නිෂ්පාදිත අපනයන ආදායම දෙසැම්බර් මාසයේදී පහළ ගිය අතර, සැහැල්ලු තෙල් අපනයනය අඩුවීම මේ සඳහා හේතු විය. කෙසේ වුවද, මෙම මාසය තුළදී, නැව් සහ ගුවන් යානා සඳහා භාවිතා කරනු ලබන ඉන්ධන අපනයනය ඉහළ ගියේය. මීට අමතරව, 2018 දෙසැම්බර් මාසයේදී මැණික්, දියමන්ති හා ස්වර්ණාභරණ, සම්භාණ්ඩ, සංචාරක භාණ්ඩ හා පාවහන්, ප්ලාස්ටික් හා ඒ ආශ්‍රිත නිෂ්පාදිත සහ මුද්‍රණ කර්මාන්තය ආශ්‍රිත නිෂ්පාදිත අපනයන ආදායම පහත වැටුණි.

- පොල්, මුහුදු ආහාර සහ එළවළු හැර කෘෂිකාර්මික අපනයන යටතේ වර්ග කර ඇති බොහෝ උප කාණ්ඩවල දුර්වල ක්‍රියාකාරීත්වය හේතුවෙන් 2018 දෙසැම්බර් මාසයේදී කෘෂිකාර්මික අපනයන ආදායම පහත වැටුණි. තේ අපනයන පරිමාව ඉහළ ගියද, සාමාන්‍ය අපනයන මිල ගණන් සැලකිය යුතු ලෙස පහත වැටීම හේතුවෙන් තේ අපනයන ආදායම පහත වැටුණි. මේ අතර, 2018 දෙසැම්බර් මාසයේදී කුළුබඩු, සුළු කෘෂිකාර්මික නිෂ්පාදිත, රබර් සහ සකස් නොකළ දුම්කොළ අපනයන ආදායම පහත වැටුණි. කෙසේ වුවද, විශේෂයෙන්ම දිසිදි පොල් ඇතුළුව පොල්මද ආශ්‍රිත නිෂ්පාදිත අපනයන ආදායම වර්ධනය වීම හේතුවෙන් 2017 සැප්තැම්බර් මාසයට පසුව ප්‍රථම වරට 2018 දෙසැම්බර් මාසයේදී පොල් අපනයන ආදායම වර්ධනය විය. යුරෝපා වෙළඳපොළ වෙත සිදු කළ අපනයන ඉහළ යෑම හේතුවෙන් 2018 දෙසැම්බර් මාසයේදී මුහුදු ආහාර අපනයන ආදායම ද සැලකිය යුතු ලෙස වර්ධනය විය.
- 2018 දෙසැම්බර් මාසයේදී 2017 වසරේ දෙසැම්බර් මාසයට සාපේක්ෂව අපනයන පරිමා දර්ශකය සියයට 0.2 ක සුළු වර්ධනයක් ද අපනයන මිල දර්ශකය සියයට 1.1 ක වර්ධනයක් ද වාර්තා කළ අතර මෙම මාසයේදී අපනයන වර්ධනය සඳහා පරිමාව ඉහළ යෑමට වඩා මිල ගණන් ඉහළ යෑම හේතු වූ බව මෙයින් පිළිබිඹු වේ.
- සමුච්චිත වශයෙන් සැලකූවිට, 2018 වසරේදී අපනයන ආදායම 2017 වසරේදී වාර්තා වූ එ.ජ. ඩොලර් මිලියන 11,360 ට සාපේක්ෂව, එ.ජ. ඩොලර් මිලියන 11,890 ක් දක්වා සියයට 4.7 කින් වර්ධනය වූ අතර, මේ සඳහා කාර්මික අපනයනවල වර්ධනය හේතු වූ අතර, කෘෂිකාර්මික සහ බනිපමය අපනයන පහත වැටුණි. රෙදිපිළි හා ඇඟලුම්, බනිපතෙල් නිෂ්පාදිත, රබර් නිෂ්පාදිත, ආහාර, පාන වර්ග හා දුම්කොළ සහ යන්ත්‍රසූත්‍ර හා යාන්ත්‍රික උපකරණ අපනයන ආදායමෙහි වාර්තා වූ ඉහළ ක්‍රියාකාරීත්වය කාර්මික අපනයන ඉහළ යෑම සඳහා ප්‍රධාන වශයෙන් දායක විය. මුහුදු ආහාර හැර කෘෂිකාර්මික අපනයන යටතේ වර්ග කර ඇති කාණ්ඩ සියල්ලෙහිම වාර්තා වූ දුර්වල ක්‍රියාකාරීත්වය හේතුවෙන් 2018 වසරේදී කෘෂිකාර්මික අපනයන ආදායම පහත වැටුණි.

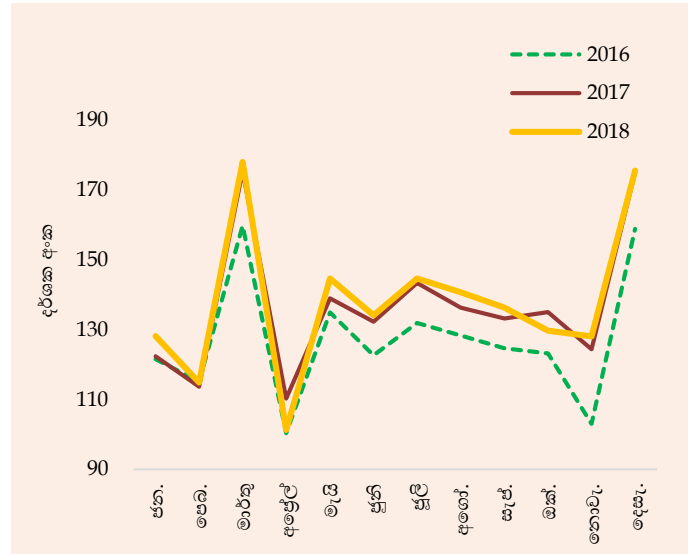
- සමුච්චිත වශයෙන් සැලකූ විට, 2017 වසරේදී වාර්තා වූ අපනයන පරිමාව සහ අපනයන මිල දර්ශකවලට සාපේක්ෂව 2018 වසර තුළ අපනයන පරිමා දර්ශකයෙහි සියයට 0.5 ක සුළු වර්ධනයක්ද, අපනයන මිල දර්ශකයෙහි සියයට 4.1 ක වර්ධනයක්ද වාර්තා වූ අතර අපනයන වර්ධනය සඳහා පරිමාව ඉහළ යෑමට වඩා මිල ගණන් ඉහළයෑම හේතු වූ බව මෙයින් පිළිබිඹු වේ.

රූප සටහන 3: මාසික අපනයන ක්‍රියාකාරිත්වය



මූලාශ්‍රය: ශ්‍රී ලංකා රේගුව, ශ්‍රී ලංකා මහ බැංකුව

රූප සටහන 4: අපනයන පරිමා දර්ශකය



මූලාශ්‍රය: ශ්‍රී ලංකා මහ බැංකුව

**සංඛ්‍යා සටහන 2: වෙළඳ භාණ්ඩ අපනයන ආදායම (අ)**

කාණ්ඩය	දෙසැ. 2017 (එ.ජ.ඩො. මිලියන)	දෙසැ. 2018 (එ.ජ.ඩො. මිලියන)	වෙනස (%)	ජන. - දෙසැ. 2017 (එ.ජ.ඩො. මිලියන)	ජන. - දෙසැ. 2018 (එ.ජ.ඩො. මිලියන)	වෙනස (%)
<b>1. කාර්මික අපනයන</b>	<b>796.3</b>	<b>813.2</b>	<b>2.1</b>	<b>8,541.9</b>	<b>9,258.2</b>	<b>8.4</b>
ආහාර, පාන වර්ග හා දුම්කොළ	32.8	38.5	17.4	392.7	462.3	17.7
සත්ත්ව ආහාර	9.9	8.2	(17.7)	80.2	107.8	34.5
රෙදිපිළි හා ඇඟලුම්	470.0	493.4	5.0	5,031.9	5,317.7	5.7
එයින් ඇඟලුම්	445.1	459.6	3.2	4,739.3	4,960.8	4.7
රෙදිපිළි	17.4	24.2	39.2	205.4	260.1	26.6
වෙනත් රෙදිපිළි සැකසුම්	7.5	9.6	28.8	87.3	96.8	10.9
රබර් නිෂ්පාදිත	74.6	76.4	2.4	835.4	875.3	4.8
මැණික්, දියමන්ති හා ස්වර්ණාභරණ	20.7	18.9	(9.1)	257.5	278.0	8.0
යන්ත්‍රසූත්‍ර හා යාන්ත්‍රික උපකරණ	30.0	33.1	10.6	370.8	434.8	17.3
ප්‍රවාහන උපකරණ	4.6	8.4	80.6	162.3	120.3	(25.9)
බනිත තෙල් නිෂ්පාදිත	62.4	52.9	(15.2)	434.3	622.1	43.2
රසායනික නිෂ්පාදිත	12.4	13.2	6.2	146.4	166.8	13.9
දැව හා කඩදාසි නිෂ්පාදිත	12.7	11.7	(7.8)	138.8	140.5	1.2
මුද්‍රණ කර්මාන්තය ආශ්‍රිත නිෂ්පාදිත	4.3	2.4	(44.5)	48.8	31.7	(35.2)
සම්භාණ්ඩ, සංචාරක භාණ්ඩ හා පාවහන්	14.1	8.7	(38.5)	158.4	147.7	(6.8)
ජලාස්ථික් හා ඒ ආශ්‍රිත නිෂ්පාදිත	8.1	7.4	(9.3)	74.6	77.6	4.1
මූල ලෝහ හා ඒ ආශ්‍රිත නිෂ්පාදිත	10.2	12.4	21.5	115.9	165.4	42.8
පිහන් මැටි නිෂ්පාදිත	2.9	2.0	(32.3)	33.7	31.3	(7.3)
වෙනත්	26.4	25.7	(2.7)	260.2	279.0	7.2
<b>2. කෘෂිකාර්මික අපනයන</b>	<b>219.7</b>	<b>216.6</b>	<b>(1.4)</b>	<b>2,767.2</b>	<b>2,579.3</b>	<b>(6.8)</b>
තේ	126.9	117.1	(7.8)	1,529.8	1,428.5	(6.6)
රබර්	3.3	1.9	(41.9)	38.9	31.6	(18.8)
පොල්	18.9	23.9	26.3	347.9	311.0	(10.6)
කුළුබඩු	32.6	30.0	(8.2)	406.2	360.2	(11.3)
එළවළු	2.0	2.2	6.5	28.5	28.2	(0.8)
සකස් නොකළ දුම්කොළ	4.9	4.1	(17.8)	36.5	35.6	(2.5)
සුළු කෘෂිකාර්මික නිෂ්පාදිත	9.4	8.3	(11.9)	138.7	118.4	(14.7)
මුහුදු ආහාර	21.5	29.2	35.7	240.6	265.8	10.5
<b>3. බනිත අපනයන</b>	<b>2.3</b>	<b>2.0</b>	<b>(15.2)</b>	<b>34.5</b>	<b>34.4</b>	<b>(0.4)</b>
<b>4. වර්ග නොකළ අපනයන</b>	<b>1.2</b>	<b>1.6</b>	<b>35.8</b>	<b>16.9</b>	<b>17.8</b>	<b>5.8</b>
<b>මුළු අපනයන</b>	<b>1,019.5</b>	<b>1,033.4</b>	<b>1.4</b>	<b>11,360.4</b>	<b>11,889.6</b>	<b>4.7</b>

මූලාශ්‍රය: ශ්‍රී ලංකා රේගුව, ජාතික මැණික් සහ ස්වර්ණාභරණ අධිකාරිය, ලංකා බනිත තෙල් නීතිගත සංස්ථාව හා අනෙකුත් බනිත තෙල් අපනයනකරුවන්, ශ්‍රී ලංකා මහ බැංකුව

(අ) තාවකාලික



## වෙළඳ භාණ්ඩ ආනයන ක්‍රියාකාරීත්වය

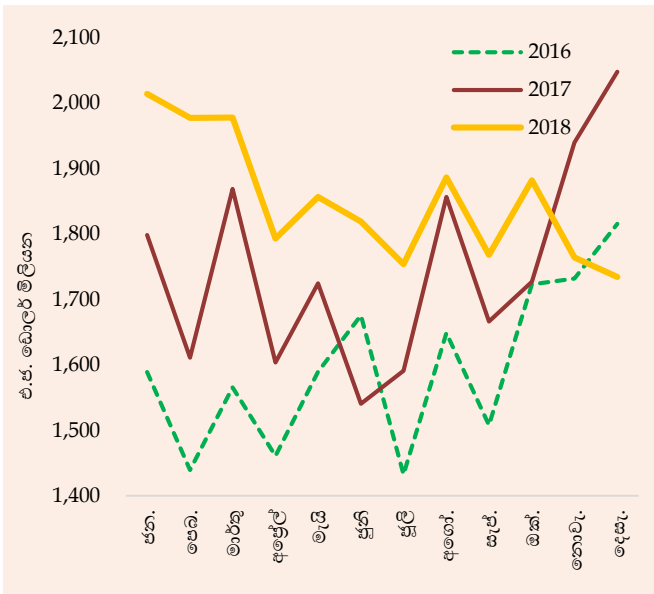
- ශ්‍රී ලංකා මහ බැංකුව සහ රජය විසින් ගනු ලැබූ ප්‍රතිපත්තිමය ක්‍රියාමාර්ගවල බලපෑම පිළිබඳ කාර්මිත් 2018 දෙසැම්බර් මාසයේදී වෙළඳ භාණ්ඩ ආනයන වියදම මෙම වසර සඳහා වූ අඩුම ආනයන වියදම් අගය වාර්තා කරමින් එ.ජ. ඩොලර් මිලියන 1,735 ක් දක්වා පෙර වසරේ අනුරූප කාලපරිච්ඡේදයට සාපේක්ෂව සියයට 15.3 කින් පහත වැටුණි. ආනයන යටතේ වර්ග කර ඇති සියලුම ප්‍රධාන කාණ්ඩ වන අන්තර් භාණ්ඩ, පාරිභෝගික භාණ්ඩ සහ ආයෝජන භාණ්ඩ ආනයන පහත වැටීම මෙම අඩුවීම සඳහා දායක විය.
- ඉන්ධන, රත්‍රන් සහ මූල ලෝහ ආනයන වියදම පහත වැටීම හේතුවෙන් 2018 දෙසැම්බර් මාසයේදී අන්තර් භාණ්ඩ ආනයන වියදම සැලකිය යුතු ලෙස අඩු විය. ඉන්ධන ආනයන වියදම කැපී පෙනෙන ලෙස අඩුවීම සඳහා බොරතෙල් හා පිරිපහදු කළ බනිපතෙල් සඳහා මිල ගණන් අඩුවීම මෙන්ම පිරිපහදු කළ බනිපතෙල් සහ ගල් අඟුරු ආනයන පරිමාව අඩුවීම ද හේතු විය. රත්‍රන් ආනයන මත තීරු බද්දක් පැනවීමේ යහපත් බලපෑම පිළිබඳ කාර්මිත් 2018 දෙසැම්බර් මාසයේදී ද රත්‍රන් ආනයන වියදම අඛණ්ඩව සැලකිය යුතු ලෙස ඉතා සුළු අගයක් දක්වා පහත වැටුණි. මේ අතර, යකඩ හා වානේ ආනයන අඩුවීම හේතුවෙන් මූල ලෝහ ආනයන වියදම ද පහත වැටුණි. කෙසේ වුවද, මෙම මාසය තුළ රෙදිපිළි හා රෙදිපිළි උපාංග, තිරිඟු හා ඉරිඟු සහ පොහොර ආනයන වියදම ඉහළ ගියේය.
- ප්‍රධාන වශයෙන් සහල්, එළවළු, පෞද්ගලික භාවිතය සඳහා වන මෝටර් රථ සහ විදුලි සංදේශ මෙවලම් ආනයනය අඩුවීම හේතුවෙන් 2018 දෙසැම්බර් මාසයේදී පාරිභෝගික භාණ්ඩ ආනයන වියදම පහත වැටුණි. දේශීය වෙළඳපොළ වෙත වූ ඉහළ සහල් සැපයුම හේතුවෙන් සහල් ආනයන පරිමාව අඩුවීමේ ප්‍රතිඵලයක් ලෙස මෙම මාසය තුළදී සහල් ආනයන වියදම කැපී පෙනෙන ලෙස පහත වැටුණි. රථවාහන ආනයනය සීමා කිරීම සඳහා ගනු ලැබූ ප්‍රතිපත්තිමය ක්‍රියාමාර්ගවල බලපෑම පිළිබඳ කාර්මිත් 2018 දෙසැම්බර් මාසයේදී පෞද්ගලික භාවිතය සඳහා වන රථවාහන ආනයන වියදම පෙර වසරේ අනුරූප මාසයට සාපේක්ෂව කැපී පෙනෙන ලෙස පහත වැටුණි. ඇතැම් අත්‍යවශ්‍ය නොවන පාරිභෝගික භාණ්ඩ ආනයන සීමාකිරීම සඳහා ගනු ලැබූ ප්‍රතිපත්තිමය ක්‍රියාමාර්ග හේතුවෙන් විදුලි සංදේශ මෙවලම්, රබර් නිෂ්පාදිත, ගෘහ උපකරණ සහ විලවුන් වර්ග හා සේදුම් ද්‍රව්‍ය වැනි

ආහාරමය නොවන පාරිභෝගික භාණ්ඩ ආනයන පහත වැටුණි. කෙසේ වුවද, මෙම මාසය තුළදී කිරි නිෂ්පාදිත, සීනි සහ රෙදිපිළි හා උපාංග ආනයන වියදම ඉහළ ගියේය.

- ප්‍රධාන වශයෙන්ම යන්ත්‍රසූත්‍ර හා උපකරණ සහ ප්‍රවාහන උපකරණ ආනයන අඩුවීම හේතුවෙන් 2018 දෙසැම්බර් මාසයේදී ආයෝජන භාණ්ඩ ආනයන වියදම ද අඩු වූ අතර, ගොඩනැගිලි ද්‍රව්‍ය ආනයනය ඉහළ ගියේය.
- 2017 දෙසැම්බර් මාසයේදී වාර්තා වූ ආනයන පරිමාව සහ ආනයන මිල දර්ශකවලට සාපේක්ෂව 2018 දෙසැම්බර් මාසයේදී ආනයන පරිමා දර්ශකය සියයට 11.6 කින් ද ආනයන මිල දර්ශකය සියයට 4.2 කින් ද පහත වැටුණු අතර මෙම මාසයේදී ආනයන පහත වැටීම සඳහා පරිමාව මෙන්ම මිල ගණන්ද පහළ යෑම හේතු වූ බව මෙයින් පිළිබිඹු වේ.
- සමුච්චිත වශයෙන් සැලකූ විට, ප්‍රධාන වශයෙන්ම ඉන්ධන, පෞද්ගලික භාවිතය සඳහා වන මෝටර් රථ, රෙදිපිළි හා රෙදිපිළි උපාංග සහ පොහොර ආනයන ඉහළ යෑම හේතුවෙන් 2018 වසරේදී වෙළඳ භාණ්ඩ ආනයන වියදම 2017 වසරට සාපේක්ෂව එ.ජ. ඩොලර් මිලියන 22,233 ක් දක්වා සියයට 6.0 කින් ඉහළ ගියේය.
- ගෙවුම් තුලනය මත වූ පීඩනය අඩු කිරීමේ අරමුණින් ආනයන වියදම අඩු කිරීම සඳහා 2018 වසර තුළදී ශ්‍රී ලංකා මහ බැංකුව සහ රජය විසින් රත්‍රන්, පෞද්ගලික රථවාහන සහ අත්‍යවශ්‍ය නොවන පාරිභෝගික භාණ්ඩ ආනයන සඳහා ප්‍රතිපත්තිමය ක්‍රියාමාර්ග හඳුන්වා දෙන ලදී. මෙහි ප්‍රතිඵලයක් ලෙස මෙම වසර අවසාන වන විට ආනයන වියදම පහත වැටුණි.
- සමුච්චිත වශයෙන් සැලකූ විට, 2017 වසරේදී වාර්තා වූ ආනයන පරිමාව සහ ආනයන මිල දර්ශකවලට සාපේක්ෂව 2018 වසර තුළ ආනයන පරිමා දර්ශකය සහ ආනයන මිල දර්ශකය පිළිවෙලින් සියයට 1.8 කින් හා සියයට 4.1 කින් වර්ධනය වූ අතර, ආනයන වර්ධනය සඳහා පරිමාව ඉහළ යෑමට වඩා මිල ගණන් ඉහළ යෑම හේතු වූ බව මෙයින් පිළිබිඹු වේ.

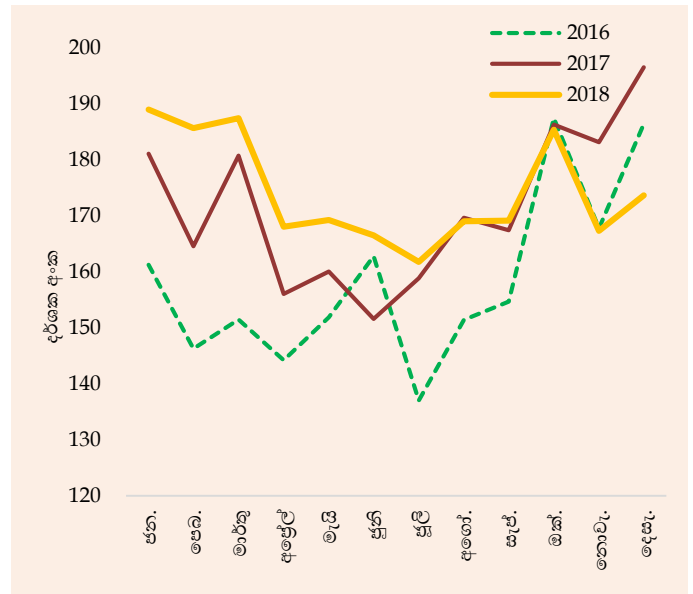


රූප සටහන 5: මාසික ආනයන ක්‍රියාකාරිත්වය



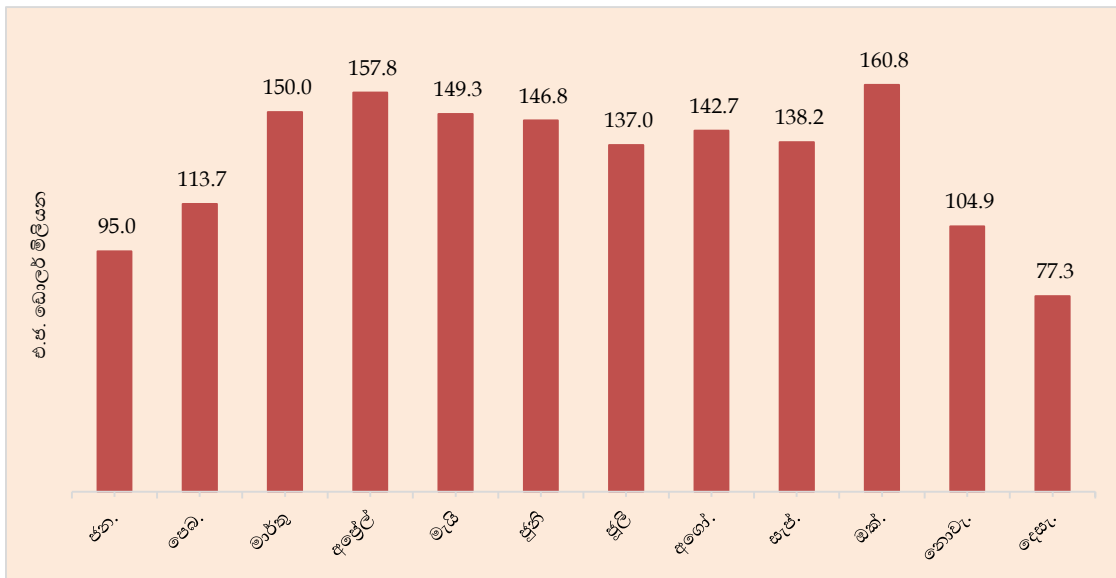
මූලාශ්‍රය: ශ්‍රී ලංකා රේගුව, ශ්‍රී ලංකා මහ බැංකුව

රූප සටහන 6: ආනයන පරිමා දර්ශකය



මූලාශ්‍රය: ශ්‍රී ලංකා මහ බැංකුව

රූප සටහන 7: පෞද්ගලික භාවිතය සඳහා වන රථවාහන ආනයන වියදම - 2018



මූලාශ්‍රය: ශ්‍රී ලංකා රේගුව, ශ්‍රී ලංකා මහ බැංකුව

**සංඛ්‍යා සටහන 3: වෙළඳ භාණ්ඩ ආනයන වියදම (අ)**

කාණ්ඩය	දෙසැ. 2017 (එ.ජ.ඩො. මිලියන)	දෙසැ. 2018 (එ.ජ.ඩො. මිලියන)	වෙනස (%)	ජන. - දෙසැ. 2017 (එ.ජ.ඩො. මිලියන)	ජන. - දෙසැ. 2018 (එ.ජ.ඩො. මිලියන)	වෙනස (%)
<b>1. පාරිභෝගික භාණ්ඩ</b>	<b>433.6</b>	<b>357.0</b>	<b>(17.7)</b>	<b>4,502.5</b>	<b>4,979.7</b>	<b>10.6</b>
ආහාර හා පාන වර්ග	181.5	134.6	(25.8)	1,841.1	1,606.1	(12.8)
ධාන්‍ය හා ඇඹරුම් කර්මාන්තය ආශ්‍රිත නිෂ්පාදිත එයින් සහල්	42.4	4.9	(88.3)	314.5	126.2	(59.9)
කිරි නිෂ්පාදිත	40.8	2.9	(93.0)	300.9	106.8	(64.5)
කිරි නිෂ්පාදිත	24.8	33.2	33.9	315.8	332.3	5.2
එළවළු	40.6	26.1	(35.8)	368.0	304.0	(17.4)
මුහුදු ආහාර	18.3	14.8	(19.2)	217.5	197.2	(9.3)
සීනි හා රසකැවිලි	24.3	26.3	8.3	258.0	249.7	(3.2)
කුළුබඩු	8.3	9.8	18.0	92.8	114.0	22.9
වෙනත් ආහාර හා පාන වර්ග	22.7	19.4	(14.6)	274.4	282.7	3.0
ආහාරමය නොවන පාරිභෝගික භාණ්ඩ	252.1	222.4	(11.8)	2,661.5	3,373.6	26.8
පෞද්ගලික රථවාහන	95.3	77.3	(18.9)	772.7	1,573.5	103.6
බෙහෙත් හා ඖෂධීය නිෂ්පාදිත	45.5	43.4	(4.8)	520.0	532.0	2.3
ගෘහ උපකරණ	18.6	16.2	(13.0)	258.2	232.2	(10.1)
රෙදිපිළි හා උපාංග	24.2	26.9	11.4	369.0	310.3	(15.9)
විදුලි සංදේශ මෙවලම්	27.1	21.5	(20.7)	281.2	272.4	(3.1)
ගෘහ හා දැව භාණ්ඩ	16.6	13.0	(22.0)	186.2	169.4	(9.0)
වෙනත් ආහාරමය නොවන පාරිභෝගික භාණ්ඩ	24.6	24.1	(2.0)	274.3	283.8	3.5
<b>2. අන්තර් භාණ්ඩ</b>	<b>1,193.8</b>	<b>983.1</b>	<b>(17.6)</b>	<b>11,435.8</b>	<b>12,488.0</b>	<b>9.2</b>
ඉන්ධන	433.3	317.3	(26.8)	3,427.9	4,151.9	21.1
එයින් බොරතෙල්	95.7	91.4	(4.5)	704.0	978.1	38.9
පිරිපහදු කළ බනිජ තෙල්	295.1	187.0	(36.6)	2,462.5	2,937.2	19.3
දියමන්ති, අගනා ගල් හා ලෝහ වර්ග	95.4	20.0	(79.0)	772.4	572.7	(25.9)
එයින් රත්‍රන්	79.1	0.0	(100.0)	649.8	438.7	(32.5)
රෙදිපිළි හා උපාංග	232.5	241.5	3.9	2,724.2	2,858.5	4.9
කඩදාසි හා සන කඩදාසි හා ඒ ආශ්‍රිත නිෂ්පාදිත	40.1	42.7	6.5	484.6	529.4	9.3
කෘෂිකාර්මික යෙදවුම්	24.0	17.9	(25.5)	204.3	207.6	1.6
නිරිඟු හා ඉරිඟු	2.7	24.9	808.1	356.6	373.5	4.7
මූල ලෝහ	125.1	86.1	(31.2)	628.7	682.8	8.6
ජලාසිටික් හා ඒ ආශ්‍රිත නිෂ්පාදිත	55.6	51.5	(7.4)	632.6	697.4	10.2
රසායනික නිෂ්පාදිත	72.4	69.9	(3.4)	834.5	904.2	8.4
පොහොර	16.2	26.0	60.9	102.8	261.6	154.4
රබර් හා ඒ ආශ්‍රිත නිෂ්පාදිත	23.7	19.9	(16.1)	287.8	268.9	(6.6)
වෙනත්	72.8	65.5	(10.0)	979.3	979.5	0.0
<b>3. ආයෝජන භාණ්ඩ</b>	<b>418.8</b>	<b>394.0</b>	<b>(5.9)</b>	<b>4,894.7</b>	<b>4,690.4</b>	<b>(4.2)</b>
යන්ත්‍රසූත්‍ර හා උපකරණ	229.6	200.0	(12.9)	2,620.6	2,491.6	(4.9)
ගොඩනැගිලි ද්‍රව්‍ය	130.9	141.3	8.0	1,591.4	1,524.5	(4.2)
ප්‍රවාහන උපකරණ	57.9	52.2	(9.8)	674.9	668.1	(1.0)
වෙනත් ආයෝජන භාණ්ඩ	0.4	0.4	(0.7)	7.8	6.1	(22.4)
<b>4. වර්ග නොකළ ආනයන</b>	<b>2.4</b>	<b>0.4</b>	<b>(81.1)</b>	<b>146.8</b>	<b>74.6</b>	<b>(49.1)</b>
<b>මුළු ආනයන</b>	<b>2,048.5</b>	<b>1,734.6</b>	<b>(15.3)</b>	<b>20,979.8</b>	<b>22,232.7</b>	<b>6.0</b>

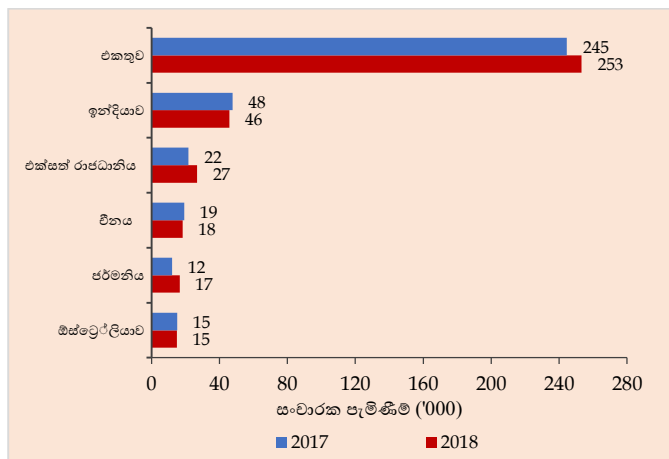
මූලාශ්‍ර: ශ්‍රී ලංකා රේගුව, ලංකා බනිජ තෙල් නීතිගත සංස්ථාව, ලංකා අයි.සී.සී. සමාගම, ශ්‍රී ලංකා මහ බැංකුව

(අ) තාවකාලික

## ජංගම ගිණුම වෙත වාර්තා වූ අනෙකුත් ප්‍රධාන ලැබීම්

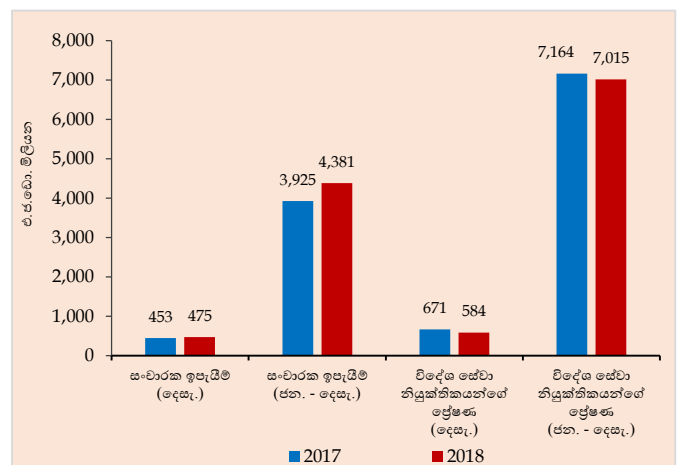
- 2018 දෙසැම්බර් මාසයේදී සංචාරක පැමිණීම් සියයට 3.5 ක වර්ධනයක් වාර්තා කරමින්, 2017 වසරේදී මිලියන 2.1 ක මුළු සංචාරක පැමිණීම්වලට සාපේක්ෂව 2018 වසරේදී මුළු පැමිණීම් මිලියන 2.3 ක් දක්වා වර්ධනය විය. 2018 වසරේදී පෙරදිග ආසියාව හා මැද පෙරදිග හැර අනෙකුත් සියලුම ප්‍රධාන කලාපවලින් පැමිණි සංචාරකයින් වර්ධනය විය.
- 2018 වසරේදී සංචාරක පැමිණීම් අතරින් ඉන්දියාව ප්‍රමුඛස්ථානයේ තවදුරටත් පැවති අතර, සුළු අඩුවීමක් පෙන්නුම් කළද, චීනය තවදුරටත් දෙවන ස්ථානයේ ද එක්සත් රාජධානිය, ජර්මනිය සහ ඕස්ට්‍රේලියාව පිළිවෙළින් ඉහළ ස්ථානවල ද පැවතුණි.
- සංචාරක පැමිණීම්හි වර්ධනය සහ සංචාරකයන්ගේ ඇස්තමේන්තුගත සාමාන්‍ය වියදම්වල ඉහළ යාමත් සමඟ, 2018 වසරේ සංචාරක කර්මාන්තය තුළින් වූ ඉපැයීම් සියයට 11.6 ක යහපත් වර්ධනයක් වාර්තා කළේය. එහි ප්‍රතිඵලයක් ලෙස, 2017 වසරේදී වාර්තා වූ සංචාරක ඉපැයීම් එ.ජ. ඩොලර් මිලියන 3,925 ට සාපේක්ෂව 2018 වසරේදී සංචාරක ඉපැයීම් එ.ජ. ඩොලර් මිලියන 4,381 ක් දක්වා වර්ධනය විය.
- 2018 දෙසැම්බර් මාසයේදී විදේශ සේවා නියුක්තිකයන්ගේ ප්‍රේෂණ පෙර වසරේ අනුරූප මාසයට සාපේක්ෂව එ.ජ. ඩොලර් මිලියන 584 ක් දක්වා සියයට 13.0 කින් අඩු විය. සමුච්චිත විදේශ සේවා නියුක්තිකයන්ගේ ප්‍රේෂණ 2017 වසරේ වාර්තා වූ එ.ජ. ඩොලර් මිලියන 7,164 ට සාපේක්ෂව 2018 වසරේ දී එ.ජ. ඩොලර් මිලියන 7,015 ක් දක්වා සියයට 2.1 කින් පහළ ගියේය.

රූප සටහන 8 : දෙසැම්බර් මාසයේදී සංචාරක පැමිණීම්හි ප්‍රධාන මූලාශ්‍ර



මූලය: ශ්‍රී ලංකා සංචාරක සංවර්ධන අධිකාරිය

රූප සටහන 9 : සංචාරක ඉපැයීම් සහ විදේශ සේවා නියුක්තිකයන්ගේ ප්‍රේෂණ



මූලයන්: ශ්‍රී ලංකා සංචාරක සංවර්ධන අධිකාරිය  
බලපත්‍රලාභී වාණිජ බැංකු  
ශ්‍රී ලංකා මහ බැංකුව

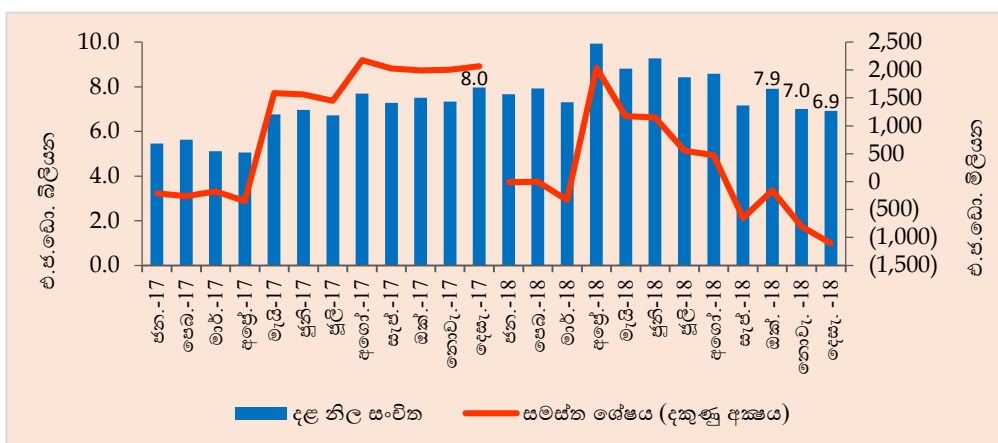
## මූල්‍ය ලැබීම්

- 2018 දෙසැම්බර් මාසයේදී රාජ්‍ය සුරැකුම්පත් වෙළඳපොළ සහ කොළඹ කොටස් වෙළඳපොළ වෙතින් විදේශීය ආයෝජන ආපසු රැගෙන යෑම් වාර්තා විය. මෙම මාසය තුළ රාජ්‍ය සුරැකුම්පත් වෙළඳපොළ වෙතින් එ.ජ. ඩොලර් මිලියන 188 ක ශුද්ධ ගෙවීමක් වාර්තා වූ අතර, එහි ප්‍රතිඵලයක් ලෙස 2018 වසර තුළ සමුච්චිත ශුද්ධ ගෙවීම් ප්‍රමාණය එ.ජ. ඩොලර් මිලියන 990 ක් විය.
- ද්විතීයික සහ ප්‍රාථමික වෙළඳපොළ ගනුදෙනු අන්තර්ගත කොළඹ කොටස් වෙළඳපොළෙහි විදේශීය ආයෝජන 2018 දෙසැම්බර් මාසයේදී එ.ජ. ඩොලර් මිලියන 26 ක ශුද්ධ ගෙවීමක් වාර්තා කළේය. ඒ අනුව, 2018 වසරේ කොළඹ කොටස් වෙළඳපොළ වෙතින් වූ සමුච්චිත ශුද්ධ ගෙවීම් ප්‍රමාණය එ.ජ. ඩොලර් මිලියන 55 ක් වූ අතර, එය ද්විතීයික වෙළඳපොළ වෙතින් වූ එ.ජ. ඩොලර් මිලියන 133 ක ශුද්ධ ගෙවීමකින් සහ ප්‍රාථමික වෙළඳපොළ වෙත වූ එ.ජ. ඩොලර් මිලියන 77 ක ලැබීමකින් එය සමන්විත විය.
- 2018 දෙසැම්බර් මාසයේදී රජය වෙත වූ දිගුකාලීන ණය, එ.ජ. ඩොලර් මිලියන 192 ක ශුද්ධ ගෙවීමක් වාර්තා කළේය. කෙසේ වුවත්, 2018 වර්ෂය සඳහා රජය වෙත වූ දිගුකාලීන ණය එ.ජ. ඩොලර් මිලියන 558 ක සමුච්චිත ශුද්ධ ලැබීමක් වාර්තා කළේය.

## ජාත්‍යන්තර සංචිත

- 2018 දෙසැම්බර් මස අවසානය වන විට දළ නිල සංචිත ප්‍රමාණය එ.ජ. ඩොලර් බිලියන 6.9 ක් ලෙස ඇස්තමේන්තු කර ඇති අතර, එය ආනයනික මාස 3.7 කට සමාන විය. දළ නිල සංචිත සහ බැංකු අංශයේ විදේශීය වත්කම්වලින් සමන්විත මුළු විදේශීය වත්කම් ප්‍රමාණය 2018 දෙසැම්බර් අවසානය වන විට ආනයනික මාස 5.2 කට සමාන වන පරිදි එ.ජ. ඩොලර් බිලියන 9.6 ක් විය.

රූප සටහන 10 : දළ නිල සංචිත සහ ගෙවුම් තුලනයේ සමස්ත ශේෂය



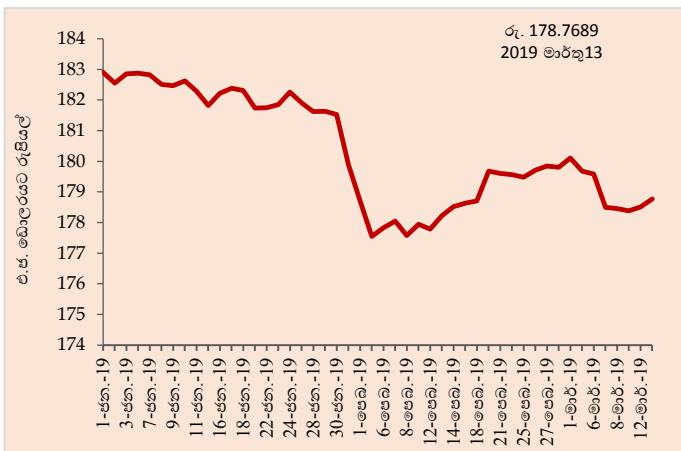
මූලාශ්‍රය: ශ්‍රී ලංකා මහ බැංකුව

## විනිමය අනුපාතිකයේ හැසිරීම

- 2018 වසර තුළදී ශ්‍රී ලංකා රුපියල, එ.ජ. ඩොලරයට සාපේක්ෂව සියයට 16.4 කින් අවප්‍රමාණය වූ අතර, අනෙකුත් ප්‍රධාන මුදල් ඒකකවලට සාපේක්ෂව ද අවප්‍රමාණය විය.
- කෙසේ වෙතත්, 2019 වසරේ මාර්තු මස 13 වැනි දින දක්වා කාලපරිච්ඡේදය තුළදී ශ්‍රී ලංකා රුපියල, එ.ජ. ඩොලරයට සාපේක්ෂව සියයට 2.2 කින් අතිප්‍රමාණය විය. නවද, අනෙකුත් විදේශ ව්‍යවහාර මුදල්වල හැසිරීම පිළිබිඹු කරමින්, මෙම කාලපරිච්ඡේදය තුළදී ශ්‍රී ලංකා රුපියල ස්ථිරීකරණ පවුම හැර අනෙකුත් ප්‍රධාන ව්‍යවහාර මුදල් ඒකකවලට සාපේක්ෂව ද අතිප්‍රමාණය විය. විනිමය අනුපාතිකය මත වූ ජීවිතය මේ වන විට අඩු වී ඇති බැවින් මහ බැංකුව විසින් රථවාහන සහ අත්‍යවශ්‍ය නොවන පාරිභෝගික භාණ්ඩ මත පනවා තිබූ ආන්තික මුදල් තැන්පතු අවශ්‍යතාව 2019 මාර්තු 07 වෙනි දින සිට බලපැවැත්වෙන පරිදි ඉවත් කරන ලදී.

රූප සටහන 11 :

එ.ජ. ඩොලරයට සාපේක්ෂව රුපියලෙහි අගය



මූලය: ශ්‍රී ලංකා මහ බැංකුව

සංඛ්‍යා සටහන 4 :

තෝරාගත් ව්‍යවහාර මුදල් ඒකකවලට සාපේක්ෂව ශ්‍රී ලංකා රුපියලෙහි වෙනස්වීම

මුදල් ඒකකය	2018	2019 (මාර්තු 13 දක්වා) අවප්‍රමාණය (-)/ අතිප්‍රමාණය (+)
එ.ජ. ඩොලරය	-16.4%	+2.2%
යුරෝ	-12.7%	+3.6%
ස්ථිරීකරණ පවුම	-11.4%	-0.9%
ජපන් යෙන්	-18.1%	+2.9%
කැනේඩියානු ඩොලරය	-9.3%	+0.2%
ඕස්ට්‍රේලියානු ඩොලරය	-7.6%	+2.2%
ඉන්දියානු රුපියල	-8.7%	+1.7%

මූලය: ශ්‍රී ලංකා මහ බැංකුව