



සන්නිවේදන දෙපාර්තමේන්තුව

30, ජනාධිපති මාවත, කොළඹ 01, ශ්‍රී ලංකාව
 දුරකථන අංක: 2477424, 2477423, 2477311
 ෆැක්ස්: 2346257, 2477739
 ඊ-මේල්: dcommunications@cbsl.lk, communications@cbsl.lk
 වෙබ් අඩවිය: www.cbsl.gov.lk

පුවත්පත් නිවේදනය

නිකුත් කළේ සංඛ්‍යාන දෙපාර්තමේන්තුව
දිනය 2019/02/21

උද්ධමනය 2019 ජනවාරි මාසයේ දී ඉහළ යන ලදී

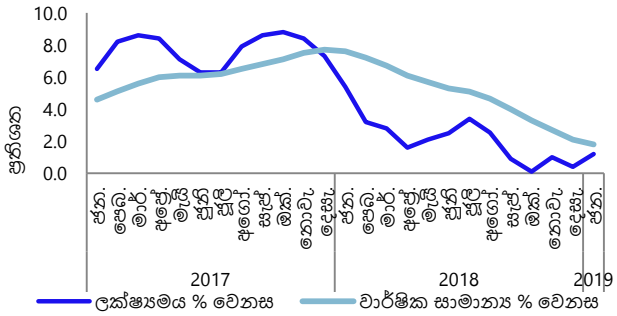
ජාතික පාරිභෝගික මිල දර්ශකයෙහි (ජා.පා.මි.ද., 2013=100)¹ ලක්ෂ්‍යමය වෙනස මගින් මනිනු ලබන මතුපිට උද්ධමනය 2018 දෙසැම්බර් මාසයේ පැවති සියයට 0.4 හි සිට 2019 ජනවාරි මාසයේ දී සියයට 1.2 දක්වා ඉහළ ගියේය. 2019 ජනවාරි මාසයේ දී ලක්ෂ්‍යමය උද්ධමනයෙහි දක්නට ලැබුණු ඉහළ යෑම සඳහා පදනම් බලපෑම සහ ආහාර නොවන කාණ්ඩයෙහි අයිතමවල මිල ගණන් ඉහළ යෑම හේතු විය. ආහාර නොවන කාණ්ඩයෙහි ලක්ෂ්‍යමය උද්ධමනය 2018 දෙසැම්බර් මාසයේ දී වාර්තා වූ සියයට 4.7 හි සිට 2019 ජනවාරි මාසයේ දී සියයට 6.5 දක්වා ඉහළ ගියේය. කෙසේ වුවද, ආහාර කාණ්ඩයෙහි ලක්ෂ්‍යමය උද්ධමනය 2018 දෙසැම්බර් මාසයේ දී වාර්තා වූ සියයට -4.5 හි සිට 2019 ජනවාරි මාසයේ දී සියයට -4.8 දක්වා තවදුරටත් පහළ ගියේය.

මතුපිට උද්ධමනය

- ලක්ෂ්‍යමය උද්ධමනය : 1.2%
- වාර්ෂික සාමාන්‍ය උද්ධමනය : 1.8%
- මාසික වෙනස : 0.2%

මූලික උද්ධමනය

- ලක්ෂ්‍යමය උද්ධමනය : 5.1%
- වාර්ෂික සාමාන්‍ය උද්ධමනය : 2.7%
- මාසික වෙනස : 2.0%



වාර්ෂික සාමාන්‍ය පදනම මත මනිනු ලබන ජා.පා.මි දර්ශකයෙහි වෙනස, 2018 දෙසැම්බර් මාසයේ දී වාර්තා වූ සියයට 2.1 සිට 2019 ජනවාරි මාසයේ දී සියයට 1.8 දක්වා පහළ ගියේය.

¹ ජාතික පාරිභෝගික මිල දර්ශකය (ජා.පා.මි.ද., 2013=100) ජනලේඛන හා සංඛ්‍යාලේඛන දෙපාර්තමේන්තුව විසින් ගණනය කරනු ලබයි.

2019 ජනවාරි මාසයේ දී ජා.පා.මි. දර්ශකයෙහි මාසික වෙනස්වීම සියයට 0.2 ක් විය. ආහාර නොවන කාණ්ඩයෙහි අයිතමවල මිලගණන් ඉහළ යෑම මේ සඳහා ප්‍රධාන වශයෙන් හේතු වූ අතර, නිවාස, ජලය, විදුලිය ගැස් සහ වෙනත් ඉන්ධන උපකාණ්ඩය (නිවාස කුලී) වැඩිම ඉහළ යෑම වාර්තා කළේය. තවද, මාසය තුළ දී මද්‍යසාර පාන වර්ග සහ දුම්කොළ; රෙදිපිළි සහ පාවහන්; සහ ගෘහ භාණ්ඩ, ගෘහ උපකරණ සහ ගෘහ ඒකක නඩත්තුව උපකාණ්ඩයන්හි අයිතමවල මිලගණන් ද ඉහළ යෑමක් වාර්තා කළේය. මේ අතර, ආහාර කාණ්ඩයෙහි අයිතමවල මිලගණන් පහළ ගිය අතර එළවළු, පොල්, දෙනි, ලොකු ලුණු, අර්තාපල් සහ අමු මිරිස් ඒ අතර ප්‍රමුඛ විය.

ආර්ථිකයෙහි යටිදැරි උද්ධමනය නිරූපණය කරන ජා.පා.මි දර්ශකයෙහි මූලික උද්ධමනය, ලක්ෂ්‍යමය පදනම මත 2018 දෙසැම්බර් මාසයේ දී වාර්තා වූ සියයට 3.1 හි සිට 2019 ජනවාරි මාසයේ දී සියයට 5.1 දක්වා සැලකියයුතු ලෙස ඉහළ ගියේය. මේ අතර, වාර්ෂික සාමාන්‍ය මූලික උද්ධමනය ද 2018 දෙසැම්බර් මාසයේ දී වාර්තා වූ සියයට 2.4 හි සිට 2019 ජනවාරි මාසයේ දී සියයට 2.7 දක්වා ඉහළ ගියේය.

ජාතික පාරිභෝගික මිල දර්ශකයෙහි හැසිරීම

පදනම : 2013 = 100

වසර	මාසය	දර්ශක අගය		මාසික % වෙනස		ලක්ෂ්‍යමය % වෙනස		වාර්ෂික සාමාන්‍ය % වෙනස	
		ජා.පා.මි.ද.	ජා.පා.මි.ද. (මූලික)	ජා.පා.මි.ද.	ජා.පා.මි.ද. (මූලික)	ජා.පා.මි.ද.	ජා.පා.මි.ද. (මූලික)	ජා.පා.මි.ද.	ජා.පා.මි.ද. (මූලික)
2017	ජනවාරි	119.3	121.4	1.1	0.7	6.5	7.1	4.6	6.2
	පෙබරවාරි	119.9	122.0	0.5	0.5	8.2	7.1	5.1	6.4
	මාර්තු	119.5	122.3	-0.3	0.2	8.6	7.0	5.6	6.6
	අප්‍රේල්	121.0	122.5	1.3	0.2	8.4	5.9	6.0	6.6
	මැයි	121.8	123.0	0.7	0.4	7.1	4.7	6.1	6.4
	ජූනි	123.4	123.1	1.3	0.1	6.3	4.1	6.1	6.1
	ජූලි	122.4	122.9	-0.8	-0.2	6.3	4.2	6.2	5.9
	අගෝස්තු	122.3	123.0	-0.1	0.1	7.9	4.8	6.5	5.8
	සැප්තැම්බර්	123.3	123.1	0.8	0.1	8.6	4.6	6.8	5.7
	ඔක්තෝබර්	124.8	123.1	1.2	0.0	8.8	4.1	7.1	5.6
	නොවැම්බර්	126.4	123.8	1.3	0.6	8.4	2.8	7.5	5.2
දෙසැම්බර්	126.6	123.8	0.2	0.0	7.3	2.7	7.7	4.9	
2018	ජනවාරි	125.8	123.9	-0.6	0.1	5.4	2.1	7.6	4.5
	පෙබරවාරි	123.7	124.4	-1.7	0.4	3.2	2.0	7.2	4.1
	මාර්තු	122.8	124.6	-0.7	0.2	2.8	1.9	6.7	3.6
	අප්‍රේල්	122.9	124.8	0.1	0.2	1.6	1.9	6.1	3.3
	මැයි	124.3	125.1	1.1	0.2	2.1	1.7	5.7	3.1
	ජූනි	126.5	125.3	1.8	0.2	2.5	1.8	5.3	2.9
	ජූලි	126.6	125.7	0.1	0.3	3.4	2.3	5.1	2.7
	අගෝස්තු	125.4	126.3	-0.9	0.5	2.5	2.7	4.7	2.5
	සැප්තැම්බර්	124.4	126.9	-0.8	0.5	0.9	3.1	4.0	2.4
	ඔක්තෝබර්	124.9	127.3	0.4	0.3	0.1	3.4	3.3	2.4
	නොවැම්බර්	127.7	127.6	2.2	0.2	1.0	3.1	2.7	2.4
දෙසැම්බර්	127.1	127.6	-0.5	0.0	0.4	3.1	2.1	2.4	
2019	ජනවාරි	127.3	130.2	0.2	2.0	1.2	5.1	1.8	2.7

මූලය : ජනලේඛන හා සංඛ්‍යාලේඛන දෙපාර්තමේන්තුව