



සන්නිවේදන දෙපාර්තමේන්තුව

30, ජනාධිපති මාවත, කොළඹ 01, ශ්‍රී ලංකාව
 දුරකථන අංක: 2477424, 2477423, 2477311
 ෆැක්ස්: 2346257, 2477739
 ඊ-මේල්: dcommunications@cbsl.lk, communications@cbsl.lk
 වෙබ් අඩවිය: www.cbsl.gov.lk

ප්‍රවෘත්ති නිවේදනය

නිකුත් කළේ සංඛ්‍යාන දෙපාර්තමේන්තුව
දිනය 2018/12/21

උද්ධමනය 2018 නොවැම්බර් මාසයේ දී ඉහළ යන ලදී

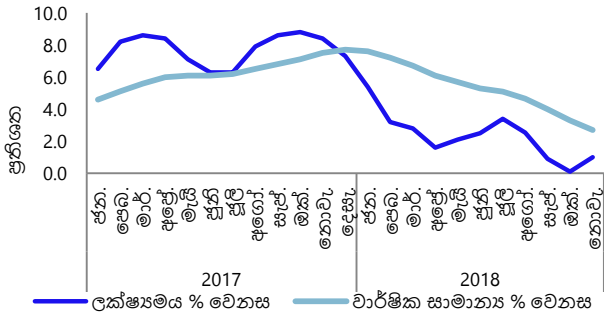
ජාතික පාරිභෝගික මිල දර්ශකයෙහි (ජා.පා.මි.ද., 2013=100)¹ ලක්ෂ්‍යමය වෙනස මගින් මනිනු ලබන මතුපිට උද්ධමනය 2018 ඔක්තෝබර් මාසයේ සියයට 0.1 හි සිට 2018 නොවැම්බර් මාසයේ දී සියයට 1.0 ක අගයක් වාර්තා කරමින් එහි පහළ යන ප්‍රවණතාව වෙනස් කරන ලදී. 2018 නොවැම්බර් මාසයේ දී ලක්ෂ්‍යමය උද්ධමනයෙහි දක්නට ලැබුණු ඉහළ යෑම සඳහා ආහාර මිල ගණන්වල ඉහළ යෑම ප්‍රධාන වශයෙන් හේතු විය. ආහාර කාණ්ඩයෙහි ලක්ෂ්‍යමය උද්ධමනය 2018 ඔක්තෝබර් මාසයේ දී වාර්තා වූ සියයට -6.6 හි සිට 2018 නොවැම්බර් මාසයේ දී සියයට -3.9 දක්වා ඉහළ ගියේය. කෙසේ වුවද, ආහාර නොවන කාණ්ඩයෙහි ලක්ෂ්‍යමය උද්ධමනය 2018 ඔක්තෝබර් මාසයේ දී වාර්තා වූ සියයට 5.8 හි සිට 2018 නොවැම්බර් මාසයේ දී සියයට 5.2 දක්වා පහළ ගියේය.

මතුපිට උද්ධමනය

- ලක්ෂ්‍යමය උද්ධමනය : 1.0%
- වාර්ෂික සාමාන්‍ය උද්ධමනය: 2.7%
- මාසික වෙනස : 2.2%

මූලික උද්ධමනය

- ලක්ෂ්‍යමය උද්ධමනය : 3.1%
- වාර්ෂික සාමාන්‍ය උද්ධමනය : 2.4%
- මාසික වෙනස : 0.2%



වාර්ෂික සාමාන්‍ය පදනම මත මනිනු ලබන ජා.පා.මි දර්ශකයෙහි වෙනස 2018 ඔක්තෝබර් මාසයේ දී වාර්තා වූ සියයට 3.3 සිට 2018 නොවැම්බර් මාසයේ දී සියයට 2.7 දක්වා පහළ ගියේය.

¹ ජාතික පාරිභෝගික මිල දර්ශකය (ජා.පා.මි.ද., 2013=100) ජනලේඛන හා සංඛ්‍යාලේඛන දෙපාර්තමේන්තුව විසින් ගණනය කරනු ලබයි.

ආහාර කාණ්ඩයෙහි අයිතමවල, විශේෂයෙන් එළවළු, අමු මිරිස්, සහල්, දෙනි සහ අර්තාපල් මිලගණන් ඉහළ යෑම හේතුවෙන් 2018 නොවැම්බර් මාසයේ දී ජා.පා.මි. දර්ශකයෙහි මාසික වෙනස්වීම සියයට 2.2 කින් ඉහළ ගියේය. මේ අතර, ආහාර නොවන කාණ්ඩයෙහි අයිතමවල මිල ගණන් ද මාසය තුළ දී ඉහළ ගිය අතර ජෛව විවිධත්ව උපකාණ්ඩය වැඩිම ඉහළ යෑම වාර්තා කළේය. කෙසේ වුවද, ප්‍රවාහන (පෙට්‍රල් සහ ඩීසල්) උපකාණ්ඩයෙහි අයිතමවල මිලගණන් මාසය තුළ දී පහළ යෑමක් වාර්තා කළේය.

ආර්ථිකයෙහි යටිදැරි උද්ධමනය නිරූපණය කරන ජා.පා.මි දර්ශකයෙහි මූලික උද්ධමනය, ලක්ෂ්‍යමය පදනම මත 2018 ඔක්තෝබර් මාසයේ දී පැවති සියයට 3.4 හි සිට 2018 නොවැම්බර් මාසයේ දී සියයට 3.1 දක්වා පහළ ගියේය. මේ අතර, වාර්ෂික සාමාන්‍ය මූලික උද්ධමනය 2018 නොවැම්බර් මාසයේ දී සියයට 2.4 හි නොවෙනස්ව පැවතුණි.

ජාතික පාරිභෝගික මිල දර්ශකයෙහි හැසිරීම

පදනම : 2013 = 100

වසර	මාසය	දර්ශක අගය		මාසික % වෙනස		ලක්ෂ්‍යමය % වෙනස		වාර්ෂික සාමාන්‍ය % වෙනස	
		ජා.පා.මි.ද.	ජා.පා.මි.ද. (මූලික)	ජා.පා.මි.ද.	ජා.පා.මි.ද. (මූලික)	ජා.පා.මි.ද.	ජා.පා.මි.ද. (මූලික)	ජා.පා.මි.ද.	ජා.පා.මි.ද. (මූලික)
2017	ජනවාරි	119.3	121.4	1.1	0.7	6.5	7.1	4.6	6.2
	පෙබරවාරි	119.9	122.0	0.5	0.5	8.2	7.1	5.1	6.4
	මාර්තු	119.5	122.3	-0.3	0.2	8.6	7.0	5.6	6.6
	අප්‍රේල්	121.0	122.5	1.3	0.2	8.4	5.9	6.0	6.6
	මැයි	121.8	123.0	0.7	0.4	7.1	4.7	6.1	6.4
	ජූනි	123.4	123.1	1.3	0.1	6.3	4.1	6.1	6.1
	ජූලි	122.4	122.9	-0.8	-0.2	6.3	4.2	6.2	5.9
	අගෝස්තු	122.3	123.0	-0.1	0.1	7.9	4.8	6.5	5.8
	සැප්තැම්බර්	123.3	123.1	0.8	0.1	8.6	4.6	6.8	5.7
	ඔක්තෝබර්	124.8	123.1	1.2	0.0	8.8	4.1	7.1	5.6
	නොවැම්බර්	126.4	123.8	1.3	0.6	8.4	2.8	7.5	5.2
දෙසැම්බර්	126.6	123.8	0.2	0.0	7.3	2.7	7.7	4.9	
2018	ජනවාරි	125.8	123.9	-0.6	0.1	5.4	2.1	7.6	4.5
	පෙබරවාරි	123.7	124.4	-1.7	0.4	3.2	2.0	7.2	4.1
	මාර්තු	122.8	124.6	-0.7	0.2	2.8	1.9	6.7	3.6
	අප්‍රේල්	122.9	124.8	0.1	0.2	1.6	1.9	6.1	3.3
	මැයි	124.3	125.1	1.1	0.2	2.1	1.7	5.7	3.1
	ජූනි	126.5	125.3	1.8	0.2	2.5	1.8	5.3	2.9
	ජූලි	126.6	125.7	0.1	0.3	3.4	2.3	5.1	2.7
	අගෝස්තු	125.4	126.3	-0.9	0.5	2.5	2.7	4.7	2.5
	සැප්තැම්බර්	124.4	126.9	-0.8	0.5	0.9	3.1	4.0	2.4
	ඔක්තෝබර්	124.9	127.3	0.4	0.3	0.1	3.4	3.3	2.4
	නොවැම්බර්	127.7	127.6	2.2	0.2	1.0	3.1	2.7	2.4

මූලය : ජනලේඛන හා සංඛ්‍යාලේඛන දෙපාර්තමේන්තුව