



ශ්‍රී ලංකා මහ බැංකුව
இலங்கை மத்திய வங்கி
CENTRAL BANK OF SRI LANKA

සන්නිවේදන දෙපාර්තමේන්තුව

30, ජනාධිපති මාවත, කොළඹ 01, ශ්‍රී ලංකාව
 දුරකථන අංක : 2477424, 2477423, 2477418
 ෆැක්ස් : 2346257, 2477739
 ඊ-මේල් : dcommunications@cbsl.lk, communications@cbsl.lk
 වෙබ් අඩවිය www.cbsl.gov.lk

පුවත්පත් නිවේදනය

නිකුත් කළේ ආර්ථික පර්යේෂණ දෙපාර්තමේන්තුව

දිනය 2018 නොවැම්බර් මස 29 දින

විදේශීය අංශයේ ක්‍රියාකාරීත්වය - 2018 සැප්තැම්බර්

සමස්ත නිරීක්ෂණ

2018 වසරේ සැප්තැම්බර් මාසයේදී ශ්‍රී ලංකාවේ විදේශීය අංශය පීඩනයකට ලක්විය. වෙළඳ හිඟය පුළුල් වීම සහ එ.ජ. ඩොලරය ශක්තිමත් වීම හේතුවෙන් විවිධ කෙටිකාලීන ආයෝජන ආපසු රැගෙන යෑම්, මෙම මාසයේ දී ගෙවුම් තුලනය කෙරෙහි අහිතකර ලෙස බලපෑවේය. අඛණ්ඩව සිව්වැනි මාසයටත් අපනයන ආදායම එ.ජ. ඩොලර් බිලියනය ඉක්මවා ගියද, අපනයන ආදායමේ වර්ධනයට වඩා වැඩි වේගයකින් ආනයන වියදම වර්ධනය විය. ගෝලීය මූල්‍ය වෙළඳපොළ ශක්තිමත් වීම හමුවේ රාජ්‍ය සුරැකුම්පත් වෙළඳපොළ වෙතින් විදේශීය ආයෝජන ආපසු රැගෙන යෑම් වාර්තා විය. මේ අතර, 2018 සැප්තැම්බර් මාසයේදී කොළඹ කොටස් වෙළඳපොළෙහි ද විදේශීය ආයෝජන නැවත රැගෙන යෑම් දක්නට ලැබුණි. එහි ප්‍රතිඵලයක් ලෙස, වසරේ පළමු මාස අට තුළ දී එ.ජ. ඩොලරයට සාපේක්ෂව සියයට 5.3 කින් අවප්‍රමාණය වූ ශ්‍රී ලංකා රුපියල, දේශීය විදේශ විනිමය වෙළඳපොළේ පීඩනය පිළිබිඹු කරමින් සැප්තැම්බර් මාසයේ දී සියයට 4.6 කින් තවදුරටත් අවප්‍රමාණය විය. මෙම තත්ත්වයන් හේතුවෙන්, විනිමය අනුපාතිකයේ අධික උච්චාවචනයන් අඩුකිරීම සඳහා විදේශ විනිමය වෙළඳපොළ වෙත මහ බැංකුවේ මැදිහත්වීම අවශ්‍ය විය. 2018 සැප්තැම්බර් අවසානය වන විට රටෙහි දළ නිල සංචිත ප්‍රමාණය ආනයනික මාස 3.8 කට සමාන වන පරිදි එ.ජ. ඩොලර් බිලියන 7.2 ක මට්ටමක පැවතුණි.

සංඛ්‍යා සටහන 1: විදේශීය අංශයේ ක්‍රියාකාරීත්වයෙහි සාරාංශය (අ)

කාණ්ඩය	2017		වෙනස (%)	2018		වෙනස (%)
	සැප්. (එ.ජ. ඩො. මිලියන)	2018 සැප්. (එ.ජ. ඩො. මිලියන)		ජන - සැප්. (එ.ජ. ඩො. මිලියන)	2018 ජන - සැප්. (එ.ජ. ඩො. මිලියන)	
අපනයන	1,011	1,055	4.4	8,424	8,898	5.6
ආනයන	1,667	1,768	6.1	15,264	16,851	10.4
වෙළඳ ශේෂය (ශුද්ධ)	-656	-713		-6,839	-7,953	
සංචාරක ඉපයීම්	269 (ආ)	276 (ඇ)	2.8	2,878 (ආ)	3,212 (ඇ)	11.6
විදේශ සේවා නියුක්තිකයන්ගේ ප්‍රේෂණ	538 (ඈ)	500	-7.1	5,358 (ඈ)	5,277	-1.5
කොළඹ කොටස් වෙළඳපොළ වෙත වූ ලැබීම් (ශුද්ධ) (ඉ)	-62	-7		266	37	
රාජ්‍ය අංශයේ ලැබීම් (දළ)	305	159		4,715	4,305	
භාණ්ඩාගාර බිල්පත් සහ භාණ්ඩාගාර බැඳුම්කර දිගුකාලීන ණය	187	25		1,261	681	
ඒකාබද්ධ ණය පහසුකම්	-	-		1,000	-	
ජාත්‍යන්තර ස්වෛරීත්ව බැඳුම්කර	-	-		1,500	2,500	
ජා.මු. අරමුදල - විස්තීර්ණ ණය පහසුකම	-	-		167	252	
විදේශීය සෘජු ආයෝජන (ඊ)				567	1,353	
සමස්ත ශේෂය				2,027	-650	

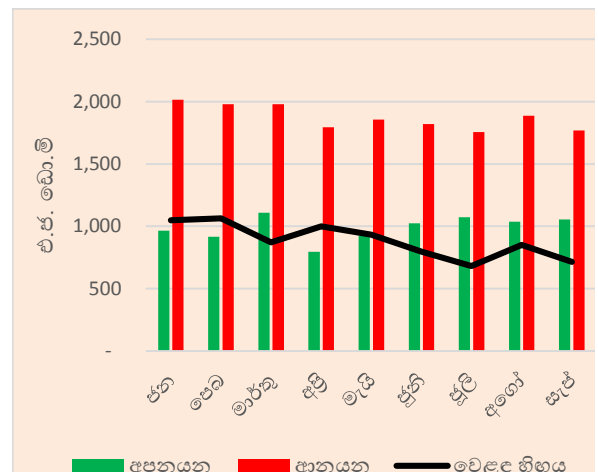
මූලාශ්‍රය: ශ්‍රී ලංකා රේගුව, ශ්‍රී ලංකා මහ බැංකුව, ශ්‍රී ලංකා සංචාරක සංවර්ධන අධිකාරිය, කොළඹ කොටස් වෙළඳපොළ, ශ්‍රී ලංකා ආයෝජන මණ්ඩලය

- (අ) තාවකාලික
- (ආ) ශ්‍රී ලංකා සංචාරක සංවර්ධන අධිකාරිය විසින් 2017 වර්ෂය සඳහා සිදු කළ සමීක්ෂණයට අනුව ඇස්තමේන්තු කළ සංචාරකයකු මෙරට ගත කරන සාමාන්‍ය කාලය සහ සංචාරකයකුගේ සාමාන්‍ය දෛනික වියදමට අනුව සංශෝධනය
- (ඇ) ශ්‍රී ලංකා සංචාරක සංවර්ධන අධිකාරිය විසින් 2018 වර්ෂය සඳහා එහි සමීක්ෂණ ප්‍රතිඵල නිකුත් කිරීමෙන් පසු මෙම තාවකාලික ඇස්තමේන්තු සංශෝධනය විය හැකිය
- (ඈ) සංශෝධිත
- (ඉ) ද්විතීයික සහ ප්‍රාථමික වෙළඳපොළ ගනුදෙනු ඇතුළත් වේ
- (ඊ) සෑම කාලපරිච්ඡේදයක් සඳහාම දත්ත පවතිනුයේ පළමු මාස හය සඳහා වන අතර, ශ්‍රී ලංකා ආයෝජන මණ්ඩලය විසින් වාර්තා කළ පරිදි සෘජු ආයෝජන සමාගම් වෙත වූ විදේශීය ණය සහ කොටස් වෙළඳපොළ වෙත වූ ශුද්ධ සෘජු ආයෝජන ඇතුළත් වේ

වෙළඳ ශේෂය

අපනයන ආදායම වර්ධනය වීමට වඩා වැඩි වේගයකින් ආනයන වියදම වර්ධනය වීම හේතුවෙන් 2018 සැප්තැම්බර් මාසයේ දී වෙළඳ හිඟය 2017 සැප්තැම්බර් මාසයට සාපේක්ෂව මධ්‍යස්ථ ලෙස පුළුල් විය. 2018 වසරේ පළමු මාස නවය තුළ සමුච්චිත වෙළඳ හිඟය පුළුල්ව පැවතුණි.

රූප සටහන 1: මාසික ආනයන - අපනයන ක්‍රියාකාරීත්වය - 2018



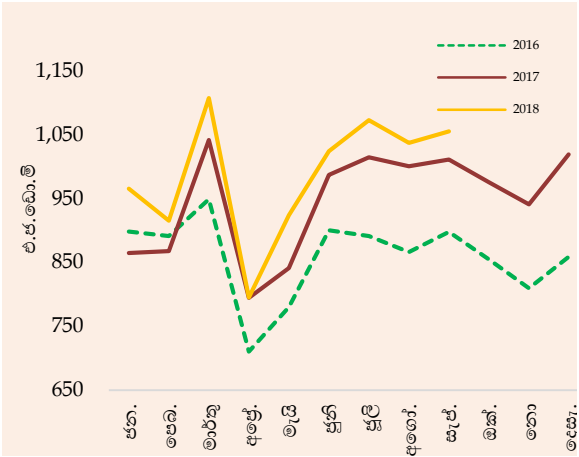
මූලාශ්‍රය: ශ්‍රී ලංකා රේගුව, ශ්‍රී ලංකා මහ බැංකුව

වෙළඳ භාණ්ඩ අපනයන ක්‍රියාකාරීත්වය

2018 සැප්තැම්බර් මාසයේ දී වෙළඳ භාණ්ඩ අපනයන ආදායම අඛණ්ඩව සිව්වැනි මාසයටත් එ.ජ. ඩොලර් බිලියනය ඉක්මවීය. 2018 සැප්තැම්බර් මාසයේ දී සමස්ත අපනයන ආදායමෙන් සියයට 77 ක් වන කාර්මික අපනයන ආදායම සියයට 9.4 කින් වර්ධනය වූ අතර, මුහුදු ආහාර හැර අනෙකුත් කාණ්ඩ සියල්ලක්ම පාහේ දුර්වල ක්‍රියාකාරීත්වය පිළිබිඹු කරමින් කෘෂිකාර්මික අපනයන ආදායම සියයට 10.8 කින් පහත වැටුණි.

කාර්මික අපනයන සැලකූවිට, යුරෝපා වෙළඳපොළ වෙත ඇඟලුම් අපනයනයෙන් ලද ආදායම සුළු වශයෙන් පහත වැටුණද, ඇමෙරිකා එක්සත් ජනපදය සහ කැනඩාව, ඉන්දියාව හා ජපානය වැනි සාම්ප්‍රදායික නොවන වෙළඳපොළ වෙතින් වූ ඉල්ලුම ඉහළ යෑම පිළිබිඹු කරමින් 2018 සැප්තැම්බර් මාසයේදී රෙදිපිළි හා ඇඟලුම් අපනයන ආදායම ඉහළ ගියේය. නැව් සහ ගුවන් යානා සඳහා භාවිත කරන ඉන්ධන අපනයන පරිමාව පහත වැටුණද, එහි අපනයන මිල ගණන් ඉහළ යෑම හේතුවෙන් 2018 සැප්තැම්බර් මාසයේ දී බන්ජි තෙල් නිෂ්පාදිත අපනයන ආදායම සැලකිය යුතු ලෙස ඉහළ ගියේය. 2018 සැප්තැම්බර් මාසයේ දී කාර්මික අපනයන ආදායමේ වර්ධනය සඳහා සම්භාණ්ඩ, සංචාරක භාණ්ඩ හා පාවහන්සහ මූල ලෝහ හා ඒ ආශ්‍රිත නිෂ්පාදිත අපනයන ආදායම ඉහළ යෑම දායක විය. කෙසේ වුවද, රබර් නිෂ්පාදිත යටතේ වර්ග කර ඇති සියලුම උප කාණ්ඩවල දුර්වල ක්‍රියාකාරීත්වය හේතුවෙන් 2018 සැප්තැම්බර් මාසය තුළ රබර් ආශ්‍රිත නිෂ්පාදිත අපනයනයෙන් ලද ආදායම පහත වැටුණි. මීට අමතරව, මෙම මාසය තුළ යන්ත්‍රසූත්‍ර හා යාන්ත්‍රික උපකරණ, මැණික්, දියමන්ති හා ස්වර්ණාභරණ සහ ආහාර, පානවර්ග හා දුම්කොළ අපනයන ආදායම පහත වැටුණි. කෘෂිකාර්මික අපනයන සැලකූවිට, තේ අපනයන පරිමාව සුළු වශයෙන් ඉහළ ගියද, සාමාන්‍ය තේ අපනයන මිල ගණන් පහත වැටීම පිළිබිඹු කරමින් 2018 සැප්තැම්බර් මාසයේ දී තේ අපනයන ආදායම පහත වැටුණි. කුරුඳු හැර කුළුබඩු යටතේ වර්ග කර ඇති කාණ්ඩ සියල්ලකම පාහේ වූ දුර්වල ක්‍රියාකාරීත්වය හේතුවෙන් 2018 සැප්තැම්බර් මාසයේ දී කුළුබඩු අපනයන ආදායම පහත වැටුණි. නවද, පොල් මද ආශ්‍රිත නොවන පොල් නිෂ්පාදිත අපනයන ආදායම වර්ධනය වුවද, දිසිදි පොල් සහ පොල් තෙල් වැනි පොල් මද ආශ්‍රිත නිෂ්පාදිත අපනයන පහත වැටීම හේතුවෙන් පොල් අපනයන ආදායම පහත වැටුණි. කෙසේ වුවද, යුරෝපා වෙළඳපොළ වෙත මුහුදු ආහාර අපනයනයෙන් ලද ආදායම වර්ධනය වීම හේතුවෙන් මෙම මාසය තුළ මුහුදු ආහාර අපනයන ආදායම ඉහළ ගියේය. 2018 සැප්තැම්බර් මාසයේ දී ශ්‍රී ලංකාවේ වෙළඳ භාණ්ඩ සඳහා ප්‍රධාන වෙළඳපොළ බවට ඇමෙරිකා එක්සත් ජනපදය, එක්සත් රාජධානිය, ඉන්දියාව, ඉතාලිය සහ ජර්මනිය පත් වූ

රූප සටහන 2 : මාසික අපනයන ක්‍රියාකාරීත්වය



මූලාශ්‍රය: ශ්‍රී ලංකා රේගුව, ශ්‍රී ලංකා මහ බැංකුව

අතර, එම රටවල් වෙත සිදු කරන ලද අපනයන වටිනාකම මුළු අපනයන ආදායමෙන් සියයට 52 ක් පමණ විය.

සංඛ්‍යා සටහන 2: වෙළඳ භාණ්ඩ අපනයන ආදායම (අ)

කාණ්ඩය	2017	2018	වෙනස (%)	2017	2018	වෙනස (%)
	සැප්. (එ.ජ.ඩො. මිලියන)	සැප්. (එ.ජ.ඩො. මිලියන)		ජන.-සැප්. (එ.ජ.ඩො. මිලියන)	ජන.-සැප්. (එ.ජ.ඩො. මිලියන)	
1. කාර්මික අපනයන	744.5	814.4	9.4	6,307.0	6,899.6	9.4
ආහාර, පාන වර්ග හා දුම්කොළ	37.2	36.0	(3.2)	296.3	347.2	17.2
සත්ත්ව ආහාර	6.4	9.2	44.2	56.4	82.8	46.8
රෙදිපිළි හා ඇඟලුම්	431.5	476.2	10.4	3,715.0	3,927.9	5.7
එයින් ඇඟලුම්	407.3	444.7	9.2	3,495.4	3,666.9	4.9
රෙදිපිළි	17.2	24.4	41.7	155.1	190.4	22.7
වෙනත් රෙදිපිළි සැකසුම්	7.1	7.2	1.9	64.5	70.7	9.6
රබර් නිෂ්පාදිත	76.5	71.8	(6.1)	614.6	656.2	6.8
මැණික්, දියමන්ති හා ස්වර්ණාභරණ	21.5	19.2	(11.0)	188.5	214.5	13.8
යන්ත්‍රසූත්‍ර හා යාන්ත්‍රික උපකරණ	35.3	32.6	(7.5)	277.4	328.4	18.4
ප්‍රවාහන උපකරණ	6.6	7.2	8.5	144.8	98.3	(32.1)
බනිත නෙල් නිෂ්පාදිත	40.2	65.9	64.1	292.8	453.8	55.0
රසායනික නිෂ්පාදිත	11.6	13.3	14.4	108.2	128.0	18.3
දැව හා කඩදාසි නිෂ්පාදිත	12.7	11.8	(7.0)	103.0	104.3	1.3
මුද්‍රණ කර්මාන්තය ආශ්‍රිත නිෂ්පාදිත	6.2	4.1	(34.5)	34.2	23.3	(31.8)
සම්භාණ්ඩ, සංචාරක භාණ්ඩ හා පාචන	13.4	17.1	27.5	120.4	119.0	(1.1)
ජ්ලාස්ටික් හා ඒ ආශ්‍රිත නිෂ්පාදිත	6.3	6.6	5.3	53.4	57.3	7.2
මූල ලෝහ හා ඒ ආශ්‍රිත නිෂ්පාදිත	13.1	15.5	18.7	85.4	123.5	44.7
පිඟන් මැටි නිෂ්පාදිත	3.1	3.2	4.5	25.2	24.0	(4.4)
වෙනත්	22.9	24.5	7.3	191.4	211.1	10.3
2. කෘෂිකාර්මික අපනයන	262.7	234.3	(10.8)	2,077.8	1,957.7	(5.8)
තේ	136.9	122.5	(10.5)	1,139.6	1,092.8	(4.1)
රබර්	2.9	2.1	(26.6)	31.6	25.1	(20.3)
පොල්	33.0	28.7	(13.0)	273.1	238.1	(12.8)
කුළුබඩු	48.9	43.7	(10.5)	297.5	269.3	(9.5)
එළවළු	2.7	2.6	(1.3)	22.1	20.9	(5.6)
සකස් නොකළ දුම්කොළ	3.2	3.1	(4.2)	26.7	26.7	(0.0)
සුළු කෘෂිකාර්මික නිෂ්පාදිත	14.3	9.7	(32.1)	110.9	93.8	(15.5)
මුහුදු ආහාර	20.8	21.7	4.3	176.2	191.0	8.4
3. බනිජ හා වෙනත් අපනයන	3.8	6.6	72.8	39.6	40.3	1.6
මුළු අපනයන	1,011.0	1,055.2	4.4	8,424.4	8,897.6	5.6

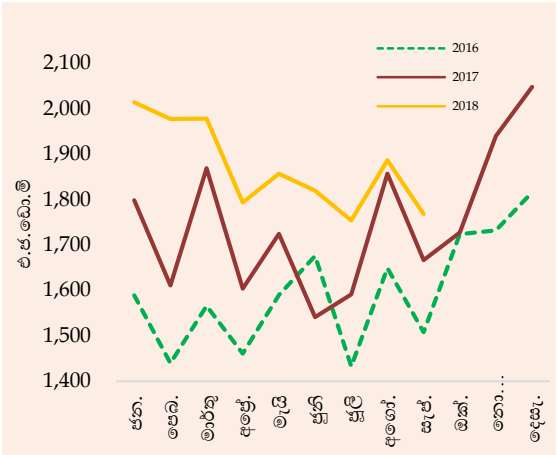
මූලාශ්‍රය: ශ්‍රී ලංකා රේගුව, ජාතික මැණික් සහ ස්වර්ණාභරණ අධිකාරිය, ලංකා බනිජ නෙල් නීතිගත සංස්ථාව හා අනෙකුත් බනිජ නෙල් අපනයනකරුවන්, ශ්‍රී ලංකා මහ බැංකුව

(අ) තාවකාලික

වෙළඳ භාණ්ඩ ආනයන ක්‍රියාකාරිත්වය

රූප සටහන 3 : මාසික ආනයන ක්‍රියාකාරිත්වය

2018 සැප්තැම්බර් මාසයේ දී ආනයන වියදම එ.ජ. ඩොලර් මිලියන 1,768 ක් දක්වා පෙර වසරේ අනුරූප මාසයට සාපේක්ෂව සියයට 6.1 කින් ඉහළ ගිය අතර, මේ සඳහා ප්‍රධාන වශයෙන්ම ඉන්ධන සහ පෞද්ගලික භාවිතය සඳහා වන රථවාහන ආනයනය ඉහළ යෑම හේතු විය. බොරතෙල් සහ පිරිපහදු කළ බනිප තෙල් ආනයන මිල ගණන් හා පරිමාව ඉහළයෑම හේතුවෙන් අන්තර් භාණ්ඩ යටතේ වර්ග කර ඇති ඉන්ධන ආනයන වියදම



මූලයන්: ශ්‍රී ලංකා රේගුව, ශ්‍රී ලංකා මහ බැංකුව

කැපී පෙනෙන ලෙස ඉහළ ගියේය. මීට අමතරව, රෙදිපිළි හා රෙදිපිළි උපාංග, පොහොර සහ රසායනික නිෂ්පාදිත ආනයන වියදම ඉහළ ගියේය. කෙසේ වුවද, රත්‍රන් ආනයන මත තීරු බදු පැනවීම සිදු කළ 2018 අප්‍රේල් මාසයේ සිටම අඩු වූ රත්‍රන් ආනයන වියදම 2018 සැප්තැම්බර් මාසයේ දී ද කැපී පෙනෙන ලෙස පහත වැටුණි. මීට අමතරව, මෙම කාලපරිච්ඡේදය තුළ සීමෙන්ති ක්ලින්කර මූලික කරගත් බනිප නිෂ්පාදිත ආනයන වියදම, යකඩ හා වානේ මූලික කරගත් මූල ලෝහ ආනයන වියදම මෙන්ම තිරිඟු හා ඉරිඟු ආනයන වියදම ද පහත වැටුණි. පාරිභෝගික භාණ්ඩ සැලකූ විට, ප්‍රධාන වශයෙන්ම 2018 අගෝස්තු 01 වෙනි දින සිට බලපැවැත්වෙන පරිදි නව බදු ව්‍යුහය ස්ථාපනය කිරීමට පෙර මෝටර් රථ ආනයනය සඳහා ඇතැවුම් කිරීම ඉහළ යෑමේ බලපෑම ද පිළිබිඹු කරමින් සිලින්ඩර ධාරිතාවය 1,500 ට අඩු කාණ්ඩයේ වාහන ආනයන වියදම ඉහළ යෑම හේතුවෙන් 2018 සැප්තැම්බර් මාසයේ දී පෙර වසරේ අනුරූප කාලපරිච්ඡේදයට සාපේක්ෂව පෞද්ගලික භාවිතය සඳහා ගනු ලබන මෝටර් රථ ආනයන වියදම අඛණ්ඩව ඉහළ ගියේය. දෙමුහුන් මෝටර් රථ සහ විද්‍යුත් මෝටර් රථ ආනයන වියදමද ඉහළ ගියේය. කෙසේ වුවද, රජය සහ මහ බැංකුව විසින් රථවාහන ආනයනය සීමා කිරීම සඳහා ගන්නා ලද ප්‍රතිපත්තිමය ක්‍රියාමාර්ග හේතුවෙන් ඉදිරි මාසවලදී පෞද්ගලික භාවිතය සඳහා ගනු ලබන රථවාහන ආනයනය පහත වැටෙනු ඇතැයි අපේක්ෂා කෙරේ. තවද, මෙම මාසය තුළදී කුළුබඩු, බෙහෙත් හා ඖෂධීය නිෂ්පාදිත සහ සීනි හා රසකැවිලි ආනයන වියදම ද ඉහළ ගියේය. මෙයට වෙනස්ව යමින්, දේශීය සහල් සැපයුම ඉහළ යෑම හේතුවෙන් සහල් ආනයන වියදම පහත වැටුණු අතර, එළවළු සහ කිරි ආශ්‍රිත නිෂ්පාදිත ආනයන වියදම ද පහත වැටුණි. කෙසේ වුවද, ටැංකි, බවුසර හා බස් රථ වැනි රථවාහන ආනයනය පහත වැටීම හේතුවෙන් 2018 සැප්තැම්බර් මාසයේ දී ආයෝජන භාණ්ඩ සඳහා වූ ආනයන වියදම පහත වැටුණි. මීට අමතරව, ප්‍රධාන වශයෙන්ම විද්‍යුත් යන්ත්‍රසූත්‍ර හා උපකරණ සහ ඉංජිනේරු උපකරණ ආනයනය පහත වැටීම හේතුවෙන් යන්ත්‍රසූත්‍ර හා උපකරණ ආනයන වියදම පහත වැටුණු අතර, යකඩ හා වානේ සහ සීමෙන්ති ආනයන ඉහළයෑම හේතුවෙන් ගොඩනැගිලි ද්‍රව්‍ය

ආනයන වියදම ඉහළ ගියේය. 2018 සැප්තැම්බර් මාසයේදී ශ්‍රී ලංකාව විසින් භාණ්ඩ ආනයනය කළ ප්‍රධාන රටවල් ලෙස ඉන්දියාව, චීනය, එක්සත් අරාබි එමීර් රාජ්‍යය, ජපානය සහ මැලේසියාව පැවති අතර, එම රටවලින් සිදුකළ ආනයන සමස්ත ආනයන වියදමෙන් සියයට 63 ක් පමණ විය.

සංඛ්‍යා සටහන 3 : වෙළඳ භාණ්ඩ ආනයන වියදම (අ)

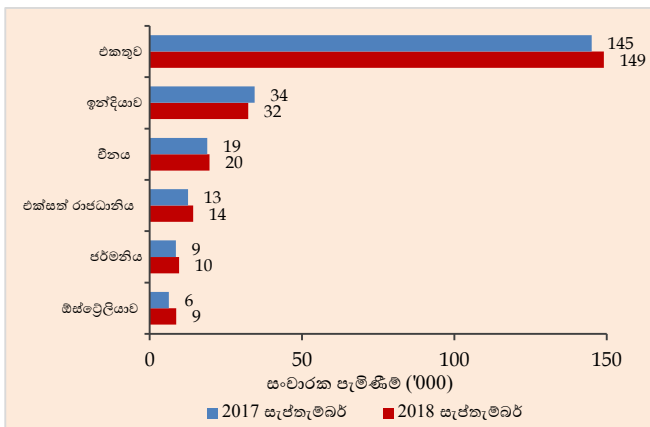
කාණ්ඩය	2017	2018	වෙනස %	2017	2018	වෙනස %
	සැප්. (එ.ජ.ඩො. මිලියන)	සැප්. (එ.ජ.ඩො. මිලියන)		ජන.-සැප්. (එ.ජ.ඩො. මිලියන)	ජන.-සැප්. (එ.ජ.ඩො. මිලියන)	
1. පාරිභෝගික භාණ්ඩ	328.9	379.3	15.3	3,279.0	3,820.6	16.5
ආහාර හා පාන වර්ග	131.2	91.0	(30.6)	1,335.7	1,239.2	(7.2)
ධාන්‍ය හා ඇඹරුම් කර්මාන්තය හා ආශ්‍රිත නිෂ්පාදිත	23.1	2.3	(90.1)	208.0	115.5	(44.5)
එයින් සහල්	22.0	0.7	(96.9)	198.4	101.6	(48.8)
සීනි හා රසකැවිලි	10.7	15.9	47.6	199.5	196.7	(1.4)
එළවළු	28.0	15.2	(45.8)	263.6	235.5	(10.6)
මුහුදු ආහාර	18.3	14.0	(23.8)	166.1	150.0	(9.7)
කිරි නිෂ්පාදිත	23.5	12.9	(45.0)	226.4	244.1	7.8
කුළුබඩු	5.9	11.2	89.2	70.3	84.3	20.0
වෙනත් ආහාර හා පාන වර්ග	21.7	19.6	(9.3)	201.8	213.0	5.6
ආහාරමය නොවන පාරිභෝගික භාණ්ඩ	197.7	288.2	45.8	1,943.3	2,581.4	32.8
පෞද්ගලික රචවාහන	55.4	138.2	149.5	560.4	1,230.6	119.6
බෙහෙත් හා ඖෂධීය නිෂ්පාදිත	39.6	44.3	11.7	374.5	393.5	5.1
රෙදිපිළි හා උපාංග	22.2	22.7	2.5	284.5	237.4	(16.6)
ගෘහ උපකරණ	21.6	17.5	(18.9)	189.8	176.2	(7.2)
ගෘහ හා දැව භාණ්ඩ	14.1	16.9	20.1	133.4	129.0	(3.3)
මුද්‍රිත නිෂ්පාදිත හා ලිපි ද්‍රව්‍ය	4.8	3.5	(27.0)	28.6	29.5	3.2
වෙනත් ආහාරමය නොවන පාරිභෝගික භාණ්ඩ	40.1	45.1	12.7	372.1	385.2	3.5
2. අන්තර් භාණ්ඩ	949.4	1,056.0	11.2	8,221.2	9,412.8	14.5
ඉන්ධන	298.5	396.3	32.8	2,451.3	3,165.1	29.1
එයින් බොරතෙල්	79.9	118.7	48.7	471.0	714.0	51.6
පිරිපහදු කළ බනිජ තෙල්	218.4	277.5	27.1	1,806.1	2,303.7	27.6
දියමන්ති, අගනා ගල් හා ලෝහ වර්ග	40.2	11.3	(72.0)	514.8	529.6	2.9
එයින් රත්‍රන්	32.0	0.1	(99.7)	434.7	438.1	0.8
රෙදිපිළි හා රෙදිපිළි උපාංග	217.3	233.7	7.6	1,998.5	2,091.6	4.7
රසායනික නිෂ්පාදිත	63.4	69.1	9.0	613.3	671.0	9.4
ජලාස්වික් හා ඒ ආශ්‍රිත නිෂ්පාදිත	49.7	50.0	0.6	457.7	521.8	14.0
කඩදාසි හා ඝන කඩදාසි හා ඒ ආශ්‍රිත නිෂ්පාදිත	42.0	49.0	16.7	353.6	394.8	11.6
මූල ලෝහ	66.2	57.5	(13.1)	419.2	473.1	12.9
බනිජ නිෂ්පාදිත	23.6	7.6	(67.7)	145.2	137.3	(5.4)
ආහාර සැකසුම්	22.3	26.1	17.1	223.0	234.0	5.0
තිරිඟු හා ඉරිඟු	39.3	36.7	(6.7)	264.5	272.6	3.1
පොහොර	7.1	34.5	383.6	71.2	187.8	163.8
වෙනත්	79.8	84.1	5.3	708.9	734.0	3.5
3. ආයෝජන භාණ්ඩ	385.9	332.4	(13.9)	3,623.6	3,544.6	(2.2)
යන්ත්‍රසූත්‍ර හා උපකරණ	203.5	175.7	(13.7)	1,941.8	1,878.7	(3.3)
ගොඩනැගිලි ද්‍රව්‍ය	122.9	127.6	3.8	1,177.7	1,140.7	(3.1)
ප්‍රවාහන උපකරණ	59.2	28.8	(51.3)	497.8	520.8	4.6
වෙනත් ආයෝජන භාණ්ඩ	0.3	0.3	16.6	6.3	4.6	(27.7)
4. වර්ග නොකළ ආනයන	2.4	0.7	(71.7)	139.9	73.0	(47.8)
මුළු ආනයන	1,666.7	1,768.4	6.1	15,263.7	16,851.1	10.4

මූලාශ්‍ර: ශ්‍රී ලංකා රේගුව, ලංකා බනිජ තෙල් නීතිගත සංස්ථාව, ලංකා අයි.ඕ.සී. සමාගම, ශ්‍රී ලංකා මහ බැංකුව (අ) තාවකාලික

ජංගම ගිණුම වෙත වාර්තා වූ අනෙකුත් ප්‍රධාන ලැබීම්

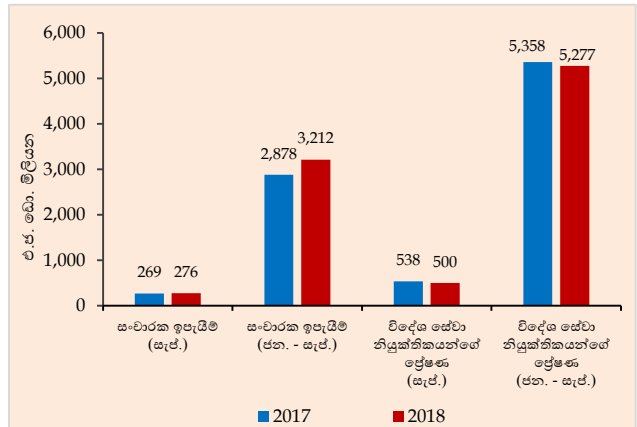
ප්‍රධාන වශයෙන් ඉන්දියාව, මාලදිවයින සහ ප්‍රංශය යන රටවලින් පැමිණි සංචාරකයින්ගේ අඩුවීමෙන් ප්‍රතිඵලයක් වශයෙන් 2017 සැප්තැම්බර් මාසයට සාපේක්ෂව 2018 සැප්තැම්බර් මාසයේදී සංචාරක පැමිණීම් සියයට 2.8 ක සුළු වර්ධනයක් වාර්තා කළේය. 2018 වසරේ පළමු මාස නවය තුළ දී මුළු සංචාරක පැමිණීම් ප්‍රමාණය 2017 වසරේ අනුරූප කාලපරිච්ඡේදයට සාපේක්ෂව 1,731,922 දක්වා සියයට 11.6 කින් වර්ධනය විය. 2018 සැප්තැම්බර් මාසයේදී සංචාරක ඉපයීම් එ.ජ. ඩොලර් මිලියන 276 ක් සහ 2018 වසරේ පළමු මාස නවයේදී සමුච්චිත සංචාරක ඉපයීම් එ.ජ. ඩොලර් මිලියන 3,212 ක් විය. මේ අතර, 2018 සැප්තැම්බර් මාසයේදී විදේශ සේවා නියුක්තිකයින්ගේ ප්‍රේෂණ එ.ජ. ඩොලර් මිලියන 500 ක් දක්වා සියයට 7.1 කින් පහළ ගියේය. ඒ අනුව, 2018 වසරේ පළමු මාස නවය තුළදී විදේශ සේවා නියුක්තිකයින්ගේ ප්‍රේෂණ 2017 අනුරූප කාලපරිච්ඡේදයට සාපේක්ෂව එ.ජ. ඩොලර් මිලියන 5,277 ක් දක්වා සියයට 1.5 කින් අඩු විය.

රූප සටහන 4 : සංචාරක පැමිණීම්හි ප්‍රධාන මූලාශ්‍ර



මූලය: ශ්‍රී ලංකා සංචාරක සංවර්ධන අධිකාරිය

රූප සටහන 5 : සංචාරක පැමිණීම්හි ඉපයීම් සහ විදේශ සේවා නියුක්තිකයන්ගේ ප්‍රේෂණ



මූලයන්: ශ්‍රී ලංකා සංචාරක සංවර්ධන අධිකාරිය
බලපත්‍රලාභී වාණිජ බැංකු
ශ්‍රී ලංකා මහ බැංකුව

මූල්‍ය ලැබීම්

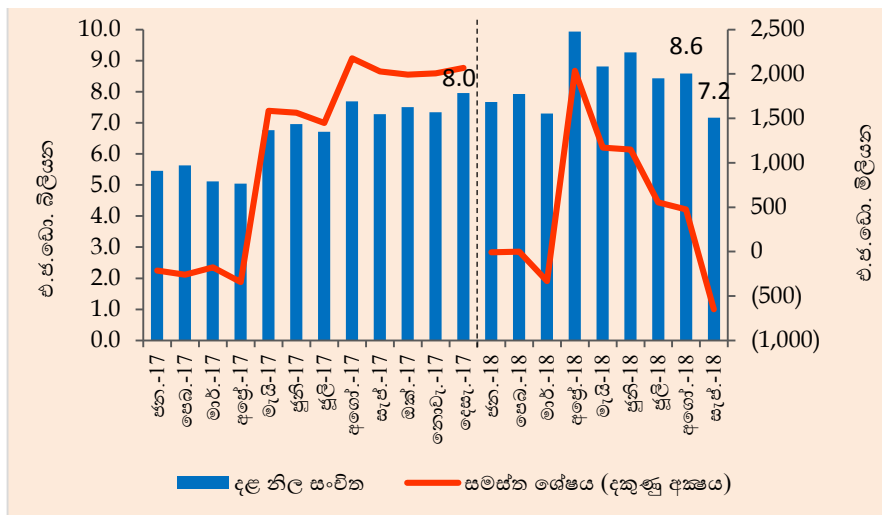
විදේශීය ආයෝජකයින් විසින් සිය ආයෝජන කළඹ වෙනස් කිරීම පිළිබිඹු කරමින් 2018 සැප්තැම්බර් මාසයේදී රාජ්‍ය සුරැකුම්පත් වෙළඳපොළ සහ කොළඹ කොටස් වෙළඳපොළ වෙතින් විදේශීය ආයෝජන ආපසු රැගෙන යාම වාර්තා විය. රාජ්‍ය සුරැකුම්පත් වෙළඳපොළ වෙතින් අඛණ්ඩව විදේශීය ආයෝජන ඉවත් කර ගැනීම පිළිබිඹු කරමින් සැප්තැම්බර් මාසයේදී එ.ජ. ඩොලර් මිලියන 152 ක ශුද්ධ ගෙවීමක් වාර්තා කළ අතර එමඟින් 2018 වසරේ පළමු මාස නවය අවසන් වන විට රාජ්‍ය සුරැකුම්පත් වෙළඳපොළ වෙතින් වූ සමුච්චිත ශුද්ධ ගෙවීම් ප්‍රමාණය එ.ජ. ඩොලර් මිලියන 468 දක්වා ඉහළ ගියේය. මේ අතර, ද්විතීයික හා

ප්‍රාථමික වෙළඳපොළ විදේශ විනිමය ගනුදෙනු අන්තර්ගත කොළඹ කොටස් වෙළඳපොළෙහි විදේශීය ආයෝජන 2018 සැප්තැම්බර් මාසයේදී එ.ජ. ඩොලර් මිලියන 7ක ශුද්ධ ගෙවීමක් වාර්තා කළේය. ඒ අනුව, 2018 වසරේ පළමු මාසය නවය තුළදී කොළඹ කොටස් වෙළඳපොළ වෙත වූ සමුච්චිත ශුද්ධ ලැබීම් ප්‍රමාණය එ.ජ. ඩොලර් මිලියන 37 ක් වූ අතර, එය ප්‍රාථමික වෙළඳපොළ වෙත වූ එ.ජ. ඩොලර් මිලියන 73 ක ලැබීමකින් සහ ද්විතීයික වෙළඳපොළ වෙතින් වූ එ.ජ. ඩොලර් මිලියන 36 ක ශුද්ධ ගෙවීමකින් සමන්විත විය. තවද, 2018 සැප්තැම්බර් මාසයේදී ණය ලැබීම්වලට වඩා ණය ආපසු ගෙවීම් ප්‍රමාණය ඉහළ යෑම හේතුවෙන් රජය වෙත වූ දිගු කාලීන ණය, එ.ජ. ඩොලර් මිලියන 63 ක ශුද්ධ ගෙවීමක් වාර්තා කළේය.

ජාත්‍යන්තර සංචිත

2018 සැප්තැම්බර් මස අවසානය වන විට දළ නිල සංචිත ප්‍රමාණය එ.ජ. ඩොලර් බිලියන 7.2 ක් ලෙස ඇස්තමේන්තු කර තිබූ අතර එය ආනයනික මාස 3.8 කට සමාන විය. දළ නිල සංචිත සහ බැංකු අංශයේ විදේශීය වත්කම්වලින් සමන්විත මුළු විදේශීය වත්කම් ප්‍රමාණය 2018 සැප්තැම්බර් අවසානය වන විට ආනයනික මාස 5.1 කට සමාන වන පරිදි එ.ජ. ඩොලර් බිලියන 9.6 ක් විය.

රූප සටහන 6 : දළ නිල සංචිත සහ ගෙවුම් තුලනයේ සමස්ත ශේෂය



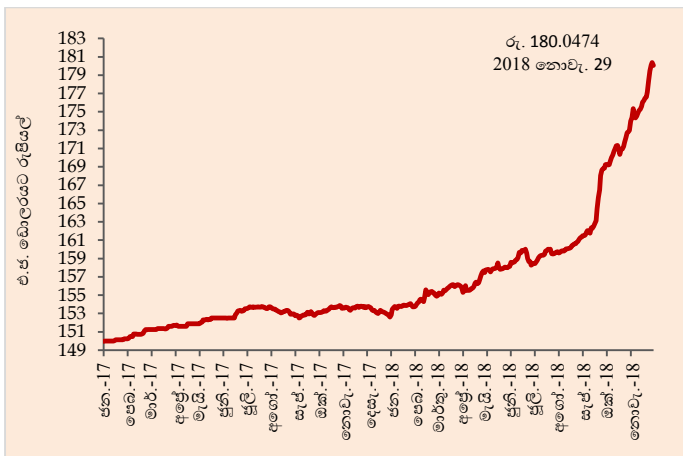
මූලය: ශ්‍රී ලංකා මහ බැංකුව

විනිමය අනුපාතිකයේ හැසිරීම

2018 නොවැම්බර් මස 29 දක්වා කාලපරිච්ඡේදය තුළදී ශ්‍රී ලංකා රුපියල, එ.ජ. ඩොලරයට සාපේක්ෂව සියයට 15.1 කින් අවප්‍රමාණය විය. තවද, අනෙකුත් විදේශ ව්‍යවහාර මුදල්වල හැසිරීම පිළිබඳ කාරමින් මෙම කාලපරිච්ඡේදය තුළදී ශ්‍රී ලංකා රුපියල අනෙකුත් ප්‍රධාන ව්‍යවහාර මුදල් ඒකකවලට සාපේක්ෂවද අවප්‍රමාණය විය. සමස්තයක් වශයෙන් ජාත්‍යන්තර වෙළඳපොළ තුළ එ.ජ. ඩොලරය ශක්තිමත් වීම, රාජ්‍ය සුරැකුම්පත් වෙළඳපොළෙහි ගෙවීම් වාර්තා වීම සහ ආනයන ගෙවීම් වෙනුවෙන් විදේශ විනිමය වෙළඳපොළ තුළ පැවති ඉල්ලුම, එ.ජ. ඩොලරයට සාපේක්ෂව ශ්‍රී ලංකා රුපියලෙහි අවප්‍රමාණය වීම කෙරෙහි වැඩි වශයෙන් බලපෑවේය.

රූප සටහන 7 :

එ.ජ. ඩොලරයට සාපේක්ෂව රුපියලෙහි අගය



සංඛ්‍යා සටහන 4 :

තෝරාගත් ව්‍යවහාර මුදල් ඒකකවලට සාපේක්ෂව ශ්‍රී ලංකා රුපියලෙහි වෙනස්වීම

මුදල් ඒකකය	2017	2018 (නොවැ. 29 දක්වා) අවප්‍රමාණය (-)
එ.ජ. ඩොලරය	-2.0%	-15.1%
යුරෝ	-13.5%	-10.9%
ස්විට්සර්ලන්ත ෆ්ලෑන්	-10.5%	-11.0%
ජපන් යෙන්	-5.1%	-14.5%
කැනේඩියානු ඩොලරය	-8.6%	-10.3%
ඕස්ට්‍රේලියානු ඩොලරය	-9.0%	-9.3%
ඉන්දියානු රුපියල	-7.5%	-6.4%