



ශ්‍රී ලංකා මහ බැංකුව
இலங்கை மத்திய வங்கி
CENTRAL BANK OF SRI LANKA

தொடர்புட்டல் திணைக்களம்

30, ஜனாதிபதி மாவத்தை, கொழும்பு 01, இலங்கை.

தொலைபேசி: 2477424, 2477423, 2477311

தொலைநகல்: 2346257, 2477739

மின்னஞ்சல்: dcommunications@cbsl.lk, communications@cbsl.lk

வெப்தளம்: www.cbsl.gov.lk

பத்திரிகை வெளியீடு

வெளியீடுபவர்

புள்ளிவிபரத் திணைக்களம்

திகதி

03.01.2017

இலங்கை சுபீட்சச் சுட்டெண் 2015

சுபீட்சமானது, நாட்டினதும் அதன் மாகாணங்களினதும் சுபீட்சத்தின் மட்டத்தினை அளவிடுகின்றதும் ஒப்பீடு செய்கின்றதுமான ஒரு கலப்புக் குறிகாட்டியாக விளங்கும் இலங்கை சுபீட்சச் சுட்டெண்ணின்¹ மூலம் அளவிடப்படுகிறது. இது முன்னைய ஆண்டின் 0.804 இலிருந்து 2015இல் 0.864 இற்கு மேம்பட்டிருக்கிறது. 2014 – 2015 காலப்பகுதியில் இதன் அசைவினைப் பகுப்பாய்வு செய்யும் பொழுது, இலங்கை சுபீட்சச் சுட்டெண் பொருளாதாரம் மற்றும் வியாபாரச் சூழல் மற்றும் மக்களின் நலனோம்புகை சுட்டெண்களில் ஏற்பட்ட மேம்பாடுகளுடன் சேர்ந்து மேம்பட்ட வேளையில் சமூக பொருளாதார உட்கட்டமைப்புச் சுட்டெண்ணில் மிதமான தன்மையொன்று காணப்பட்டது.

அட்டவணை 1: இலங்கை சுபீட்சச் சுட்டெண் மற்றும் துணைச் சுட்டெண்கள் 2014 - 2015

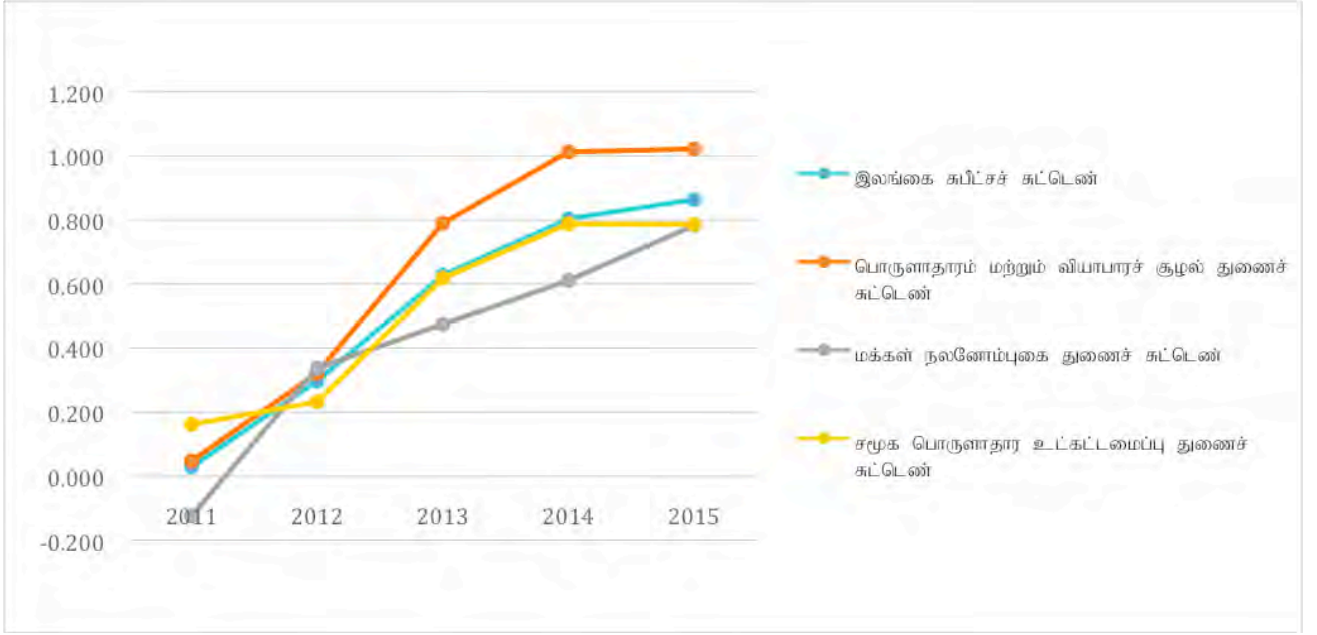
ஆண்டு	இலங்கை சுபீட்சச் சுட்டெண்	பொருளாதாரம் மற்றும் வியாபாரச் சூழல் துணைச் சுட்டெண்	மக்கள் நலனோம்புகை துணைச் சுட்டெண்	சமூக பொருளாதார உட்கட்டமைப்பு துணைச் சுட்டெண்
2014	0.804	1.012	0.611	0.788
2015	0.864	1.022	0.783	0.786

தலைக்குரிய மொ.உ.உற்பத்தி, முறைசாராத் துறைக் கூலிகள், கைத்தொழில் அடர்த்தி மற்றும் வாங்கித்தொழில் அடர்த்தி என்பனவற்றில் ஏற்பட்ட முன்னேற்றங்கள் என்பன பொருளாதார மற்றும் வியாபாரச் சூழல் துணைச் சுட்டெண்ணின் அதிகரிப்பிற்குப் பங்களித்தன. மக்கள் நலனோம்புகை துணைச் சுட்டெண்ணைப் பொறுத்தவரையில், முன்னேற்றங்களுக்கு நலப் பணி வசதிகளின் கிடைப்பனவு, கல்வியின்

¹ இலங்கை சுபீட்சச் சுட்டெண் மாகாணங்களின் பொருளாதார மற்றும் சமூக முன்னேற்றங்களைப் பிரதிபலிக்கின்ற 42 பிரதிநிதித்துவ மாதிரிகளைப் பயன்படுத்தி அளவிடப்பட்ட 3 துணைச் சுட்டெண்களான பொருளாதார மற்றும் வியாபாரச் சூழல், மக்கள் நலனோம்புகை மற்றும் சமூக பொருளாதார உட்கட்டமைப்பு என்பனவற்றை உள்ளடக்கியிருக்கிறது.

கிடைப்பனவு மற்றும் தரம், மக்களின் செல்வம், பொழுதுபோக்கு வசதிகளின் கிடைப்பனவு மற்றும் பயன்பாடு என்பனவற்றில் காணப்பட்ட உயர்ந்த செயலாற்றம் என்பன முக்கிய காரணங்களாக விளங்கின. சமூக பொருளாதார உட்கட்டமைப்புத் துணைச் சுட்டெண்ணின் மிதமான தன்மைக்கு வீதி அபிவிருத்திக்கான அரசாங்க செலவினத்தில் காணப்பட்ட மிதமான மட்டம், பொதுவாகப் பார்க்கையில் போக்குவரத்து வசதிகளின் கிடைப்பனவுத் தன்மை என்பன காரணங்களாக அமைந்தன. எனினும், 2014 – 2015 காலப்பகுதியில் சமூக பொருளாதார உட்கட்டமைப்புச் சுட்டெண்ணில் மின்வலு, தொடர்பூட்டல் வசதிகள், குற்றமல்லா சூழலைக் கொண்ட இலங்கை என்பனவற்றின் கிடைப்பனவினைப் பொறுத்தவரையில் சிறிதளவு முன்னேற்றமே காணப்பட்டது.

வரைபடம் 1: இலங்கை சுபீட்ச்ச் சுட்டெண் மற்றும் துணைச் சுட்டெண்கள்² 2011 – 2015



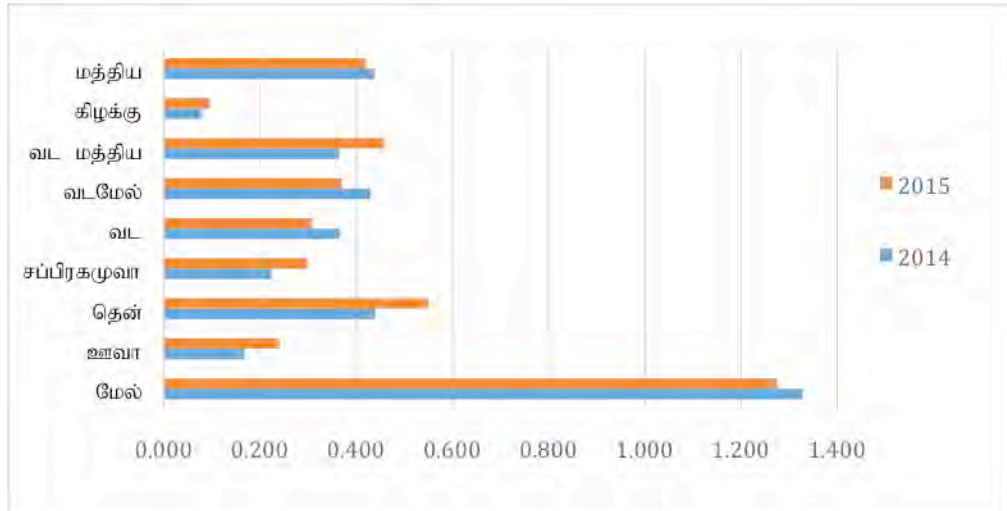
இலங்கை சுபீட்ச்ச் சுட்டெண்ணும் மற்றும் அதன் அனைத்துத் துணைச் சுட்டெண்களும் கடந்த ஐந்து ஆண்டுகளாக அதிகரித்துச் செல்லும் போக்கையே எடுத்துக்காட்டின. மக்கள் நலனோம்புகை துணைச் சுட்டெண் முன்னேற்றங்களைப் பிரதிபலிக்கும் விதத்தில் சமூகமான போக்கொன்றினைக் காட்டிய வேளையில், இலங்கை சுபீட்ச்ச் சுட்டெண்ணிலும் மற்றும் மற்றைய இரு துணைச் சுட்டெண்களிலும் காணப்பட்ட போக்குகள் அண்மைய ஆண்டுகளில் சில மிதமான தன்மையைப் பிரதிபலித்தன. 2014 – 2015 காலப்பகுதியில் மக்கள் நலனோம்புகை துணைச் சுட்டெண், பொருளாதார மற்றும் வியாபாரச் சூழல் துணைச் சுட்டெண் மற்றும் சமூக பொருளாதார உட்கட்டமைப்பு துணைச் சுட்டெண் என்பனவற்றிலும் பார்க்க விரைவான வேகத்தில் அதிகரித்தது.

² லெகாட்டம் சுபீட்ச்ச் சுட்டெண் முறையியலை மிக நெருக்கமாகப் பின்பற்றும் விதத்தில் ஒவ்வொரு மாறியினையும் தரப்படுத்துவதன் மூலம் சுட்டெண்ணின் பெறுமதிகள் தொகுக்கப்படுகின்றன. ஆகவே, சுட்டெண் பெறுமதியொன்றின் அடையாளம் தொடர்பான சராசரிகளுடன் ஒப்பிடுகையில் அவற்றின் நேர்க்கணிய மற்றும் எதிர்க்கணிய பிறழ்வுகளைச் சுட்டுகின்றன. எனவே சுட்டெண்ணிலுள்ள எதிர்க்கணியப் பெறுமதிகள் சுபீட்ச்ச் மட்டங்கள் எதிர்க்கணியமாக இருப்பதனைச் சுட்டுவதில்லை.

மாகாண ரீதியான சுபீட்சச் சுட்டெண்

சுபீட்சத்தில் காணப்பட்ட அண்மைய போக்கின் தொடர்ச்சியாக, மேல் மாகாணம் 1.275 கொண்ட ஒட்டுமொத்த மாகாணச் சுட்டெண்ணின் மிக உயர்ந்த பெறுமதியுடன் முதன்மை நிலையை வகித்தமைக்கு பொருளாதார மற்றும் வியாபாரச் சூழல் துணைச் சுட்டெண்ணில் பேணப்பட்ட உயர்ந்த நியமங்களே முக்கிய காரணமாக அமைந்தது. தென் மாகாணம் அதன் இரண்டாவது இடத்தினை 2015இலும் பேணிக் கொள்ளக்கூடியதாக இருந்ததுடன் அதற்கான உயர்ந்த பங்களிப்பு மக்கள் நலனோன்புகை துணைச் சுட்டெண்ணிலிருந்து கிடைத்தது. அனைத்து மூன்று துணைச் சுட்டெண்களிலும் காணப்பட்ட முன்னேற்றங்களின் காரணமாக வட மத்திய மாகாணம் அதன் மூன்றாவது இடத்திற்கு முன்னேறக் கூடியதாக இருந்தது. மத்திய, வடமேல் மற்றும் வட மாகாணங்கள் முறையே 4ஆம், 5ஆம் மற்றும் 6ஆம் இடங்களில் காணப்பட்டன. மற்றைய மாகாணங்களுடன் ஒப்பிடுகையில் துணைச் சுட்டெண்களின் செயலாற்றத்தில் காணப்பட்ட வேறுபாடுகளின் காரணமாக மாகாணங்களின் நிலைகளில் மாற்றங்கள் ஏற்பட்டன. 2015இல் சப்பிரகமுவா, ஊவா மற்றும் வடக்கு மாகாணங்களில் சுட்டெண் பெறுமதியில் அதிகரிப்புக் காணப்பட்ட போதும் அவை தொடர்பான நிலைகளில் மாற்றங்களெதுவும் ஏற்படவில்லை. மாகாணங்களின் செயலாற்றம் வரைபடம் 2 மற்றும் அட்டவணை 2 இல் விபரமாகத் தரப்பட்டுள்ளன.

வரைபடம் 2: சுபீட்சச் சுட்டெண் 2014 – 2015

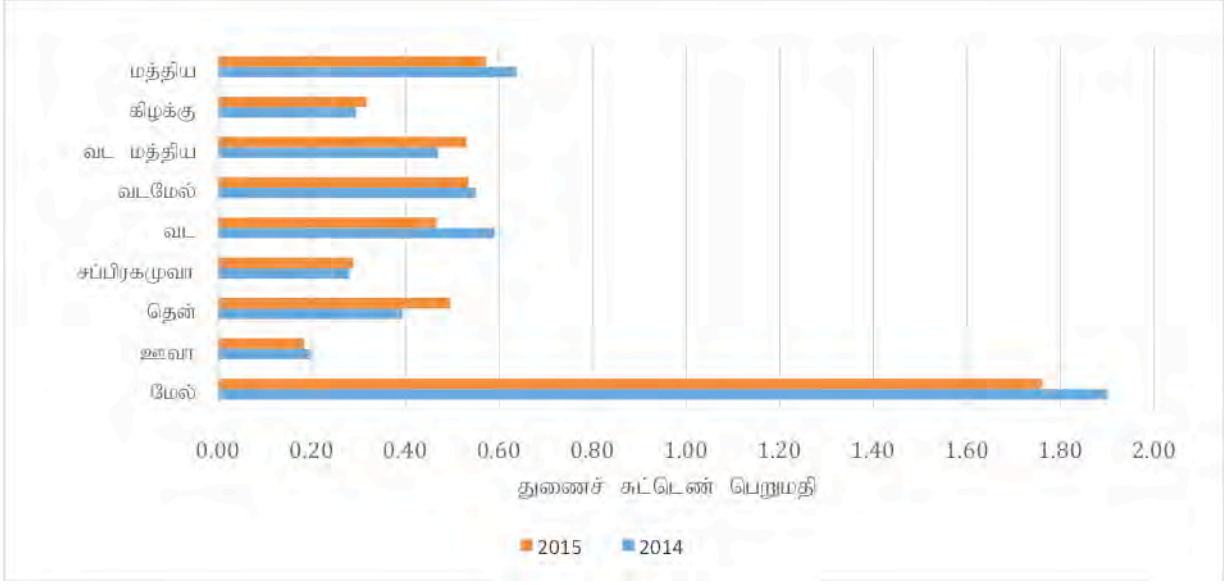


பொருளாதார மற்றும் வியாபாரச் சூழல் துணைச் சுட்டெண்

பொருளாதார மற்றும் சமூக சூழல் துணைச் சுட்டெண்ணில் காணப்படும் அசைவுகளைப் பகுப்பாய்வு செய்கையில், மேல் மாகாணம் அதன் முதல் இடத்தைத் தக்கவைத்திருப்பதுடன் அதனைத் தொடர்ந்து மத்திய மற்றும் வடமேல் மாகாணங்கள் காணப்படுகின்றன. வாழ்க்கைத்தரம், வறுமை, விலை உறுதிப்பாடு, முறைசார்ந்த துறையின் தொழில்வாய்ப்பு மற்றும் கைத்தொழில் அடர்த்தி ஆகிய அம்சங்களில் அவதானிக்கப்பட்ட உயர்ந்த தரங்கள் மேல் மாகாணத்தின் உயர்ந்த செயலாற்றத்திற்குப் பங்களித்த முக்கியமான விடயங்களில் சிலவாகும். 2015இல் மற்றைய மாகாணங்கள் அவற்றின் இடங்களில் ஒன்றில் மாற்றமின்றி அல்லது தமது இடங்களில் மேம்பாட்டைக் கொண்டிருந்த வேளையில் மற்றைய மாகாணங்களுடன் ஒப்பிடுகையில் வாழ்க்கைத்தரம், வறுமை மற்றும் கைத்தொழில் அடர்த்தி என்பனவற்றில் குறைந்த செயலாற்றம் காணப்பட்டமையே காரணமாக வட மாகாணத்தில் மூன்று ஸ்தானங்களின் நிலைகளில்

மாற்றங்கள் அவதானிக்கப்பட்டன. பொருளாதார மற்றும் வியாபாரச் சூழல் துணைச் சுட்டெண்ணில் மாகாணங்களின் செயலாற்றம் வரைபடம் 3 மற்றும் அட்டவணை 2 இல் விபரமாகத் தரப்பட்டுள்ளன.

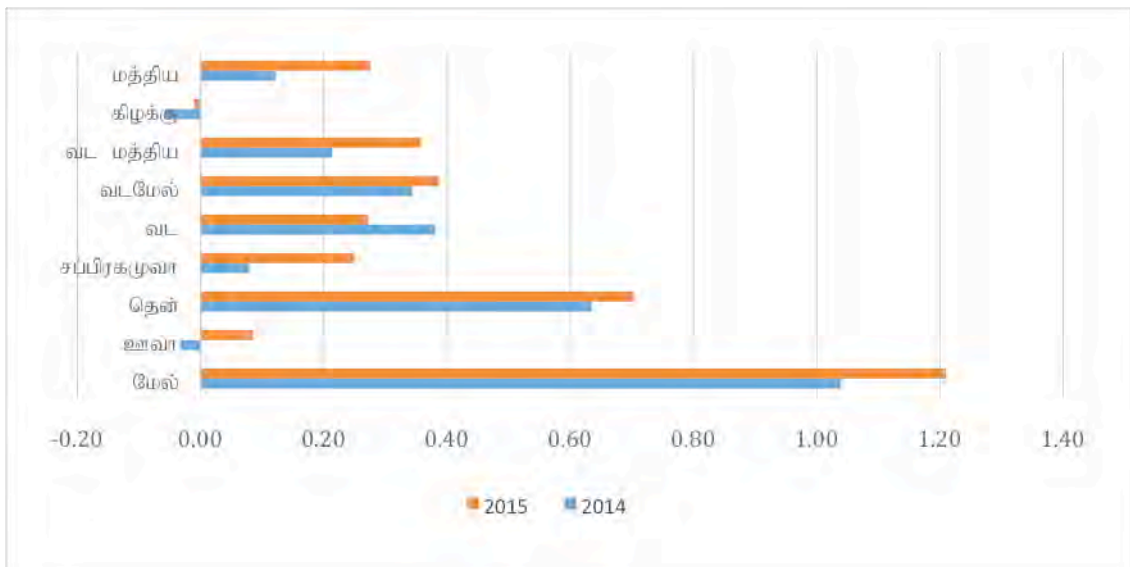
வரைபடம் 3: பொருளாதார மற்றும் வியாபாரச் சூழல் துணைச் சுட்டெண் 2014 - 2015



மக்கள் நலனோன்புகைச் சுட்டெண்

மேல் மாகாணத்தின் மக்கள் நலனோன்புகை துணைச் சுட்டெண் அதன் முதல் இடத்தைத் தக்கவைத்துக் கொண்டுள்ள வேளையில் தென் மாகாணம் மிகச் சிறந்த செயலாற்றநர் என்ற ரீதியில் இரண்டாவது இடத்தினைக் காப்பாற்றிக் கொள்ளக்கூடியதாக இருந்தது. மற்றைய மாகாணங்களுடன் ஒப்பிடுகையில் மேல் மாகாணத்தின் சுட்டெண் உயர்வடைந்தமைக்கு கல்வி வசதிகளின் கிடைப்பனவு, கிடைக்கும் கல்வி வசதிகளின் தரம், செல்வம் மற்றும் கிடைப்பனவு, பொழுதுபோக்கு வசதிகளின் பயன்பாடு என்பனவற்றிலிருந்து கிடைத்த சாதகமான தாக்கமே முக்கிய காரணமாகும். சுட்டெண் புள்ளிகளில் அதிகரிப்புக்கள் ஏற்பட்டுள்ள நிலைமையிலும் கூட மற்றைய அனைத்து மாகாணங்களினதும் இடங்கள் பெருமளவிற்கு மாறுபடாத வேளையில் வட மாகாணம் விதிவிலக்கான நிலையில் காணப்பட்டது. 2015இல் மற்றைய மாகாணங்களுடன் ஒப்பிடுகையில் கல்வி வசதிகளின் கிடைப்பனவு, செல்வம் மற்றும் கிடைப்பனவு, பொழுதுபோக்கு வசதிகளின் பயன்பாடு ஆகிய அம்சங்கள் தொடர்பில் மக்கள் நலனோன்புகை துணைச் சுட்டெண் வட மாகாணத்தின் செயலாற்றத்தில் மிதமானதொன்றாகக் காணப்பட்டது. மக்கள் நலனோன்புகை துணைச் சுட்டெண்ணில் மாகாணங்களின் செயலாற்றம் வரைபடம் 4 மற்றும் அட்டவணை 2இல் விபரமாகத் தரப்பட்டுள்ளன.

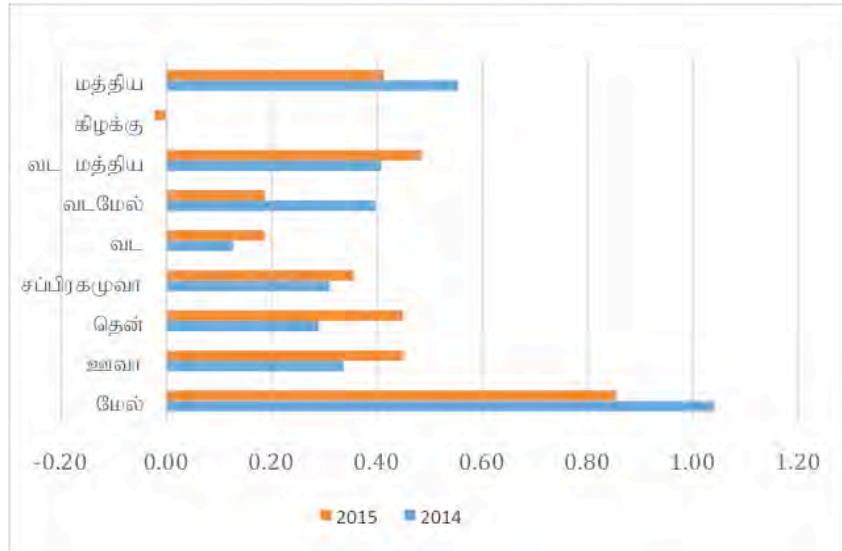
வரைபடம் 4: மக்கள் நலனோன்புகை துணைச் சுட்டெண் 2014 - 2015



சமூக பொருளாதார உட்கட்டமைப்பு துணைச் சுட்டெண்

மற்றைய அனைத்து மாகாணங்களிடையேயும் சமூக பொருளாதார உட்கட்டமைப்பு துணைச் சுட்டெண்ணிற்கான அதன் மிக உயர்ந்த பங்களிப்பினை மேல் மாகாணம் தக்கவைத்துக் கொண்டது. மின்னியல் கிடைப்பனவு, தொலைத்தொடர்பூட்டல் வசதிகள், வீதி வசதிகள், போக்குவரத்து வசதிகள் மற்றும் தகவல் மற்றும் தொடர்பூட்டல் தொழில்நுட்ப வசதிகள் என்பனவற்றின் கிடைக்கும் தன்மையில் காணப்பட்ட உயர்ந்த மட்டங்கள் மேல் மாகாணத்தின் முனைப்பான செயலாற்றத்திற்குப் பங்களித்தன. தென் மற்றும் ஊவா மாகாணங்கள் குறிப்பிடத்தக்க முன்னேற்றங்களைக் கொண்டிருந்த வேளையில் இச்சுட்டெண்ணில் மத்திய மற்றும் வடமேல் மாகாணங்களின் மாகாண ரீதியான இடங்கள் வீழ்ச்சியடைந்திருக்கின்றன. கிழக்கு மாகாணத்தின் இத்துணைச் சுட்டெண்ணின் பெறுமதி 2015இல் சிறிதளவு எதிர்க்கணியத்திற்கு மாறியமைக்கு ஒப்பீட்டு ரீதியில் மின்வலு, தொலைத்தொடர்பூட்டல், போக்குவரத்து மற்றும் சுகாதார வசதிகளின் கிடைப்பனவில் ஏற்பட்ட குறைந்த மட்டங்களே காரணமாகும். சமூக பொருளாதார உட்கட்டமைப்பு துணைச் சுட்டெண்ணில் மாகாணங்களின் செயலாற்றம் வரைபடம் 5 மற்றும் அட்டவணை 2 இல் தரப்பட்டுள்ளன.

வரைபடம் 5: சமூக பொருளாதார உட்கட்டமைப்பு துணைச் சுட்டெண் 2014 - 2015



அட்டவணை 2: ஒட்டுமொத்தச் சுபீட்சச் சுட்டெண் மற்றும் துணைச் சுட்டெண்களின் சுட்டெண் பெறுமதியும் அவற்றின் மாகாண தரங்களும்

சுட்டெண் மற்றும் மாகாணம்	சுட்டெண் பெறுமதி		மாகாணத் தரம்	
	2014	2015	2014	2015
ஒட்டுமொத்த சுபீட்சச் சுட்டெண்				
மத்திய	0.438	0.420	3	4
கிழக்கு	0.079	0.095	9	9
வட மத்திய	0.364	0.458	6	3
வட மேல்	0.430	0.370	4	5
வடக்கு	0.366	0.308	5	6
சப்பிரகமுவா	0.223	0.298	7	7
தென்	0.440	0.550	2	2
ஊவா	0.167	0.240	8	8
மேல்	1.327	1.275	1	1

பொருளாதாரம் மற்றும் வியாபாரச் சூழல் துணைச் சுட்டெண்				
மத்திய	0.638	0.572	2	2
கிழக்கு	0.295	0.318	7	7
வட மத்திய	0.470	0.531	5	4
வட மேல்	0.550	0.535	4	3
வடக்கு	0.591	0.466	3	6
சப்பிரகமுவா	0.280	0.289	8	8
தென்	0.394	0.496	6	5
ஊவா	0.198	0.183	9	9
மேல்	1.901	1.761	1	1
மக்கள் நலனோட்புகை துணைச் சுட்டெண்				
மத்திய	0.122	0.275	6	5
கிழக்கு	-0.059	-0.011	9	9
வட மத்திய	0.214	0.357	5	4
வட மேல்	0.344	0.387	4	3
வடக்கு	0.381	0.272	3	6
சப்பிரகமுவா	0.079	0.249	7	7
தென்	0.635	0.703	2	2
ஊவா	-0.033	0.085	8	8
மேல்	1.039	1.210	1	1
சமூக பொருளாதார உட்கட்டமைப்பு துணைச் சுட்டெண்				
மத்திய	0.555	0.414	2	5
கிழக்கு	0.000	-0.023	9	9
வட மத்திய	0.408	0.486	3	2
வட மேல்	0.397	0.187	4	7
வடக்கு	0.127	0.187	8	8
சப்பிரகமுவா	0.310	0.356	6	6
தென்	0.290	0.450	7	4
ஊவா	0.336	0.450	5	3
மேல்	1.041	0.855	1	1

தொழில்நுட்பக் குறிப்பு:

சுட்டெண்

இலங்கை சுபீட்ச்சு சுட்டெண் இலங்கை மத்திய வங்கியினால் தொகுக்கப்படுகின்ற ஒரு பல்பரிமாணக் குறிகாட்டியாகும். இலங்கை சுபீட்ச்சு சுட்டெண் 42 மாறிகளை உள்ளடக்கிய மூன்று துணைச் சுட்டெண்களாக வகைப்படுத்தப்படுகிறது. மூன்று துணைச் சுட்டெண்களாவன பொருளாதார மற்றும் வியாபாரச் சூழல் துணைச் சுட்டெண், மக்கள் நலனோன்புகை துணைச் சுட்டெண் மற்றும் சமூக பொருளாதார உட்கட்டமைப்பு துணைச் சுட்டெண். அனைத்து மூன்று துணைச் சுட்டெண்களும் இலங்கை சுபீட்ச்சு சுட்டெண்ணில் சமமான நிறைகளைக் கொண்டிருப்பதுடன் ஒவ்வொரு மாறியும் அதற்குரிய துணைச் சுட்டெண்களுக்குள் சமமான நிறையைக் கொண்டிருக்கும்.

பொருளாதார வியாபார சூழல் துணைச் சுட்டெண் வாழ்க்கைத்தரம், தொழில்நிலை, வருமானம், வறுமை, விலை உறுதிப்பாடு, துறைவாரியான தொழில்நிலை, கைத்தொழில் அடர்த்தி மற்றும் வங்கித்தொழில் அடர்த்தி ஆகிய வகைகளாக்கப்பட்ட 9 மாறிகளைப் பயன்படுத்தி தொகுக்கப்படுகிறது. மக்கள் நலனோன்புகை துணைச் சுட்டெண் நலக் கவனிப்பு வசதிகளின் கிடைப்பனவு, கல்வி வசதிகளின் கிடைப்பனவு, கிடைக்கத்தக்க கல்வி வசதிகளின் தரம், செல்வம், பொழுதுபோக்கு வசதிகளின் கிடைப்பனவு மற்றும் பயன்பாடு, காற்றின் தரம் மற்றும் சூழலின் சுத்தமான தன்மை என்பன தொடர்பான 22 மாறிகளை உள்ளடக்கித் தொகுக்கப்படுகிறது. சமூக பொருளாதார உட்கட்டமைப்பு துணைச் சுட்டெண் 11 மாறிகளை உள்ளடக்கி இருப்பதுடன் அவை தொடர்பான அம்சங்களாக மின்வலுவின் கிடைப்பனவு, தொடர்பூட்டல் வசதிகளின் கிடைப்பனவு, வீதி உள்ளடக்கத்தின் கிடைப்பனவு, குற்றச்செயலற்ற சூழல், போக்குவரத்து வசதிகளின் கிடைப்பனவு, சுத்தமான குடிநீர் வசதிகளின் கிடைப்பனவு, தரமான குழாய்வழி நீர், தகவல் தொடர்பூட்டல் தொழில்நுட்ப வசதிகளின் கிடைப்பனவு, சுகாதாரக் கிடைப்பனவு என்பன காணப்படுகின்றன.

முறையியல்

லேகாட்டம் சுபீட்ச்சு சுட்டெண்ணின் முறையியலை மிக நெருக்கமாகப் பின்பற்றும் புதிய முறையியலை அதாவது தரவுகளை இயல்பு நிலைப்படுத்துகின்ற நிலைமைக்குப் பதிலாக அனைத்து மாறிகளையும் மற்றொன்றின் விகிதாசாரத்திற்குக் கொண்டு வருகின்ற தரவினை நியமப்படுத்துகின்ற புதிய முறையியலொன்று இலங்கை சுபீட்ச்சு சுட்டெண்ணின் தொகுப்பில் பின்பற்றப்படுகின்றது.