



ශ්‍රී ලංකා මහ බැංකුව  
இலங்கை மத்திய வங்கி  
CENTRAL BANK OF SRI LANKA

### සන්නිවේදන දෙපාර්තමේන්තුව

30, ජනාධිපති මාවත, කොළඹ 01, ශ්‍රී ලංකාව

දුරකථන අංක: 2477424, 2477423, 2477311

ෆැක්ස්: 2346257, 2477739

ඊ-මේල්: dcommunications@cbsl.lk, communications@cbsl.lk

වෙබ් අඩවිය: www.cbsl.gov.lk

# ප්‍රවෘත්ති නිවේදනය

නිකුත් කළේ

දිනය

ආර්ථික පර්යේෂණ දෙපාර්තමේන්තුව

2016 මැයි මස 06 වැනි දින

## 2016 ජනවාරි මාසයේ දී විදේශීය අංශයේ ක්‍රියාකාරිත්වය

### සමස්ත නිරීක්ෂණ

2016 ජනවාරි මාසයේ දී ශ්‍රී ලංකාවේ විදේශීය අංශය මධ්‍යස්ථ ක්‍රියාකාරිත්වයක් පෙන්වීය. 2016 ජනවාරි මාසයේ දී වෙළඳ හිඟය අඩු වූ අතර සංචාරක ඉපැයීම් ලෙස වූ විදේශ විනිමය ලැබීම්හි සාපේක්ෂ ඉහළ වර්ධනයක් වාර්තා විය. තවද, විදේශ සේවා නියුක්තිකයින්ගේ ප්‍රේෂණ මගින් වූ ලැබීම් ද මෙම කාලපරිච්ඡේදය තුළ දී ඉහළ ගියේය. 2016 ජනවාරි මාසයේ දී අපනයන ආදායමෙහි සිදු වූ අඩු වීමට සාපේක්ෂව, ප්‍රධාන වශයෙන් ඉන්ධන, මෝටර් රථ සහ සහල් ආනයනයෙහි සිදු වූ පහළ යෑම මගින් ආනයන වියදමෙහි සිදු වූ ඉහළ අඩු වීම හේතුවෙන් වෙළඳ හිඟය අඩු විය. කෙසේ නමුත්, මෙම කාලපරිච්ඡේදය තුළ දී රාජ්‍ය සුරැකුම්පත් වෙළඳපොළ සහ කොළඹ කොටස් වෙළඳපොළ වෙතින් ශුද්ධ ගෙවීමක් වාර්තා විය.

### අපනයන ක්‍රියාකාරිත්වය

ජාත්‍යන්තර වෙළඳපොළෙහි භාණ්ඩ මිල ගණන් අඛණ්ඩව පහළ යෑමට සමගාමීව 2016 ජනවාරි මාසයේ දී අපනයන ආදායම අඛණ්ඩව එකොළොස්වන මාසයටත් අඩු වූ අතර එය එ.ජ.ඩොලර් මිලියන 894 ක් දක්වා පෙර වසරට සාපේක්ෂව සියයට 2.5 කින් අඩු විය. ඛනිජ තෙල් නිෂ්පාදිත, මැණික්, දියමන්ති හා ස්වර්ණාභරණ, තේ සහ කුළුබඩු අපනයන මෙම අඩු වීම සඳහා ප්‍රධාන වශයෙන් දායක විය. නැව් සඳහා භාවිත කරන ඉන්ධන අපනයන පරිමාව සහ සාමාන්‍ය මිල ගණන් යන දෙකෙහිම අඩුවීම පිළිබිඹු කරමින් 2016 ජනවාරි මාසයේ දී ඛනිජ තෙල් නිෂ්පාදිත අපනයන ආදායම පෙර වසරේ අනුරූප

කාලපරිච්ඡේදයට සාපේක්ෂව සියයට 53.3 කින් අඩු විය. මැණික් සහ දියමන්ති උප කාණ්ඩවල අපනයනවල වාර්තා වූ අඩු වීම හේතුවෙන් මැණික්, දියමන්ති හා ස්වර්ණාභරණ අපනයන ආදායම සියයට 33.4 ක අඩු වීමක් පෙන්නුම් කළේය. ප්‍රධාන වශයෙන් ඇතැම් මැදපෙරදිග රටවල් සහ රුසියාව, තුර්කිය ආදී ප්‍රධාන තේ අපනයන වෙළඳපොළවලින් ලංකාවේ තේ සඳහා වූ ඉල්ලුම අඛණ්ඩව දුර්වල වීම හේතුවෙන් 2016 ජනවාරි මාසයේ දී තේ අපනයන ආදායම පෙර වසරේ අනුරූප කාලපරිච්ඡේදයට සාපේක්ෂව සියයට 12.4 කින් අඩු විය. තේ අපනයන පරිමාව මෙන්ම සාමාන්‍ය අපනයන මිල ද පෙර වසරට සාපේක්ෂව අඩු විය. 2015 වසරේ දී කැපී පෙනෙන ලෙස වර්ධනය වූ කුළුබඩු අපනයන ආදායම 2016 ජනවාරි මාසයේ දී පෙර වසරේ අනුරූප කාලපරිච්ඡේදයට සාපේක්ෂව සියයට 26.8 කින් අඩු වූ අතර, කුරුඳු අපනයන විශාල ලෙස වර්ධනය වුවද ගම්මිරිස්, කරාබු නැටි සහ සාදික්කා අපනයන අඩු වීම මේ සඳහා හේතු විය. තවද, යන්ත්‍රසූත්‍ර හා යාන්ත්‍රික උපකරණ, සම් භාණ්ඩ, සංචාරක භාණ්ඩ හා පාවහන් සහ සුළු කෘෂිකාර්මික නිෂ්පාදිත යනාදී අපනයන පහළ යෑම ද 2016 ජනවාරි මාසයේ අපනයන ආදායම අඩු වීම කෙරෙහි දායක විය. කෙසේ වුවද, මුළු අපනයනයෙන් සියයට 52 ක් පමණ වන රෙදිපිළි හා ඇඟලුම් අපනයන ආදායම, 2015 වසරේ අවසාන කාර්තුවේ පැවති අඩු වීමේ ප්‍රවණතාව වෙනස් කරමින් 2016 ජනවාරි මාසයේ දී පෙර වසරේ අනුරූප කාලපරිච්ඡේදයට සාපේක්ෂව සියයට 13.3 කින් වර්ධනය විය. සාම්ප්‍රදායික සහ සාම්ප්‍රදායික නොවන වෙළඳපොළ වෙත කළ ඇඟලුම් අපනයන මෙම මාසය තුළ දී වර්ධනය විය. මීට අමතරව, ප්‍රධාන වශයෙන් රබර් ටයර් අපනයන ආදායම වර්ධනය වීම හේතුවෙන් රබර් නිෂ්පාදිත අපනයන ආදායම පෙර වසරේ අනුරූප කාලපරිච්ඡේදයට සාපේක්ෂව සියයට 11.1 කින් වර්ධනය විය. තවද, 2016 ජනවාරි මාසයේ දී පොල් අපනයන ආදායම කැපී පෙනෙන වර්ධනයක් පෙන්නුම් කළ අතර, ආහාර, පාන වර්ග හා දුම්කොළ, සත්ත්ව ආහාර සහ ප්ලාස්ටික් හා ඒ ආශ්‍රිත නිෂ්පාදිත අපනයන ආදායම් සුළු වර්ධනයක් පෙන්නුම් කළේය.

2016 ජනවාරි මාසයේ දී ප්‍රධාන අපනයන ගමනාන්ත ලෙස ඇමෙරිකා එක්සත් ජනපදය, එක්සත් රාජධානිය, ජර්මනිය, ඉන්දියාව සහ ඉතාලිය පැවති අතර, එම රටවල් වෙත සිදු කළ අපනයන මුළු අපනයනවලින් සියයට 53 ක් පමණ විය.

# සංඛ්‍යා සටහන 1: අපනයන ආදායම

එ.ජ.ඩො. මිලියන

කාණ්ඩය	2015 ජනවාරි	2016 ජනවාරි	වෙනස (සියයට)
<b>1. කාර්මික අපනයන</b>	<b>710.7</b>	<b>711.5</b>	<b>0.1</b>
රෙදිපිළි හා ඇඟලුම්	409.9	464.4	13.3
රබර් නිෂ්පාදිත	64.2	71.3	11.1
මැණික්, දියමන්ති හා ස්වර්ණාභරණ	44.4	29.6	(33.4)
බනිජ තෙල් නිෂ්පාදිත	61.3	28.6	(53.3)
ආහාර, පාන වර්ග හා දුම්කොළ	21.2	22.0	3.8
යන්ත්‍රසූත්‍ර හා යාන්ත්‍රික උපකරණ	27.2	20.7	(24.1)
වෙනත්	82.6	74.9	(9.3)
<b>2. කෘෂිකාර්මික අපනයන</b>	<b>202.0</b>	<b>179.5</b>	<b>(11.1)</b>
තේ	113.5	99.4	(12.4)
පොල්	19.2	24.5	27.3
කුළුබඩු	31.1	22.8	(26.8)
මුහුදු ආහාර	16.6	15.2	(8.2)
රබර්	2.4	3.5	44.1
වෙනත්	19.2	14.1	(26.3)
<b>3. බනිජ හා වෙනත් අපනයන</b>	<b>4.0</b>	<b>2.9</b>	<b>(27.4)</b>
<b>මුළු අපනයන</b>	<b>916.7</b>	<b>893.9</b>	<b>(2.5)</b>

මූලාශ්‍රය: ශ්‍රී ලංකා රේගුව  
ජාතික මැණික් සහ ස්වර්ණාභරණ අධිකාරිය  
ලංකා බනිජ තෙල් නීතිගත සංස්ථාව හා අනෙකුත් බනිජ තෙල් අපනයනකරුවන්  
ශ්‍රී ලංකා මහ බැංකුව

## ආනයන ක්‍රියාකාරිත්වය

පසුගිය මාස හය තුළ දක්නට ලැබුණු ආනයන වියදම අඩු වීමේ ප්‍රවණතාවය තවදුරටත් පවත්වා ගනිමින් 2016 ජනවාරි මාසයේ දී ආනයන වියදම, එ.ජ.ඩොලර් මිලියන 1,589 ක් දක්වා පෙර වසරේ අනුරූප කාලපරිච්ඡේදයට සාපේක්ෂව සියයට 5.5 කින් අඩු විය. ඉන්ධන ආනයන වියදමෙහි වාර්තා වූ කැපී පෙනෙන අඩු වීම මෙන්ම සහල් ආනයනය සහ පෞද්ගලික පරිභෝජනයට සහ ආයෝජන අරමුණු සඳහා භාවිත කරන වාහන ආනයනය පහළ යෑම මෙම අඩු වීම සඳහා ප්‍රධාන ලෙස දායක විය. සියලුම ඉන්ධන කාණ්ඩයන්ගේ සාමාන්‍ය ආනයන මිල අඩු වීම සහ පිරිපහදු කළ බනිජ තෙල් සහ ගල්අඟුරු ආනයන පරිමාවන් අඩු වීම හේතුවෙන් 2016 ජනවාරි මාසයේ ඉන්ධන ආනයන වියදම එ.ජ.ඩොලර් මිලියන 175 ක් දක්වා පෙර වසරේ අනුරූප කාලපරිච්ඡේදයට සාපේක්ෂව සියයට 39.6 කින් සැලකිය යුතු ලෙස අඩු විය. පසුගිය වසර පුරා පැවති ජාත්‍යන්තර තෙල් මිල ගණන් අඩු වීමේ ප්‍රවණතාවය තවදුරටත් පෙන්නුම් කරමින් 2016 ජනවාරි මාසයේ දී ජාත්‍යන්තර තෙල් මිල ගණන් තවදුරටත් පහත වැටුණු අතර, ඒ හේතුවෙන් 2015 ජනවාරි මාසයේ දී එ.ජ.ඩොලර් 55.47 ක් ලෙස වාර්තා වූ බොරතෙල් බැරලයක සාමාන්‍ය ආනයන මිල 2016

ජනවාරි මාසයේ දී එ.ජ.ඩොලර් 31.87 ක් දක්වා අඩු විය. ඒ අතර, සහල් ආනයන වියදම 2015 ජනවාරි මාසයේ දී වූ එ.ජ.ඩොලර් මිලියන 55 ට සාපේක්ෂව 2016 ජනවාරි මාසයේ දී එ.ජ.ඩොලර් මිලියන 1.1 ක් දක්වා අඛණ්ඩව නම්වන මාසයටත් සියයට 98.0 කින් අඩු වූ අතර ඒ සඳහා 2015 වසරේ දී ලබාගත් ඉතා සරු සහල් අස්වැන්න හේතු විය. 2016 සඳහා වූ අයවැය මගින් සිදු කළ රථවාහන සඳහා වූ බදු වැඩි කිරීමේ බලපෑම පිළිබිඹු කරමින්, 2016 ජනවාරි මාසයේ දී පාරිභෝගික භාණ්ඩ සහ ආයෝජන භාණ්ඩ යටතේ වර්ගීකරණය කර ඇති පෞද්ගලික ප්‍රයෝජනය සහ ආයෝජන කටයුතු සඳහා භාවිත කරන රථවාහන ආනයන වියදම පිළිවෙළින් සියයට 12.6 කින් සහ සියයට 42.3 කින් අඩු විය. මෙම බදු වැඩි කිරීම හේතුවෙන්, මෝටර් කාර් සහ මෝටර් බයිසිකල් වැනි පෞද්ගලික රථවාහන මෙන්ම විශේෂයෙන්ම ලොරි, ත්‍රිරෝද රථ සහ බස් රථ වැනි ආයෝජන කටයුතු සඳහා යොදා ගන්නා රථවාහන ආනයනය ද අඩු විය. මෙයට අමතරව, 2016 ජනවාරි මාසයේ ආනයන වියදම අඩු වීම සඳහා මූල ලෝහ සහ සිනි හා රසකැවිලි ආනයන වියදමේ අඩු වීම ද දායක විය. කෙසේ වුවද, රෙදිපිළි හා ඇඟලුම් අපනයන ආදායමේ වර්ධනයට සමගාමීව රෙදි වර්ග ආනයනයේ වාර්තා වූ සියයට 34.0 ක වර්ධනය හේතුවෙන් රෙදිපිළි හා රෙදිපිළි උපාංග ආනයන වියදම 2016 ජනවාරි මාසයේ දී සියයට 25.4 කින් වර්ධනය විය. එසේම, යකඩ හා වානේ සහ පරිවෘත්ත කම්බි හා රැහැන් හැර ගොඩනැගිලි ද්‍රව්‍ය යටතේ වර්ග කර ඇති අනෙකුත් සියලුම උප කාණ්ඩයන්ගේ ආනයනවල වර්ධනයත් පිළිබිඹු කරමින් 2016 ජනවාරි මාසයේ දී ගොඩනැගිලි ද්‍රව්‍ය ආනයන වියදම පෙර වසරේ අනුරූප කාලපරිච්ඡේදයට සාපේක්ෂව සියයට 23.7 කින් වර්ධනය විය. සාමාන්‍ය ආනයන මිලෙහි සියයට 14.6 ක අඩු වීමක් වාර්තා වුවද, ආනයන පරිමාවේ වාර්තා වූ සියයට 136.6 ක විශාල වර්ධනය හේතුවෙන් තිරිඟු හා ඉරිඟු ආනයන වියදම පසුගිය වසරට සාපේක්ෂව සියයට 102.0 කින් විශාල ලෙස වැඩි විය. තවද, දියමන්ති, වටිනා ගල් හා ලෝහ, යන්ත්‍රසූත්‍ර හා උපාංග සහ එළවළු ආනයන වියදම මෙම මාසයේ දී වර්ධනය විය.

චීනය, ඉන්දියාව, ජපානය, එක්සත් අරාබි එමීර් රාජ්‍යය සහ දකුණු කොරියාව 2016 ජනවාරි මාසයේ ප්‍රධාන ආනයන ප්‍රභවයන් වූ අතර එම රටවලින් කරන ලද ආනයන මුළු ආනයනවලින් සියයට 54 ක් පමණ විය.

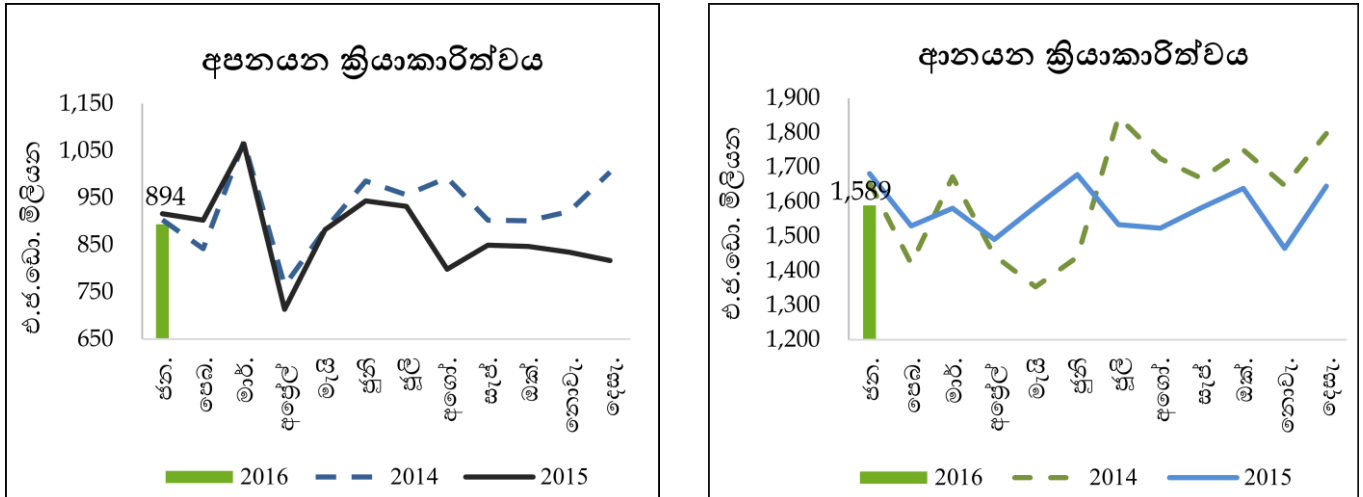
## සංඛ්‍යා සටහන 2: ආනයන වියදම

එ.ජ.ඩො. මිලියන

කාණ්ඩය	2015 ජනවාරි	2016 ජනවාරි	වෙනස (සියයට)
<b>1. පාරිභෝගික භාණ්ඩ</b>	<b>397.3</b>	<b>343.5</b>	<b>(13.5)</b>
ආහාර හා පාන වර්ග	169.5	118.6	(30.0)
එළවළු	37.9	44.3	16.8
කිරි නිෂ්පාදිත	14.5	18.1	24.9
සීනි සහ රසකැවිලි	19.2	9.6	(50.1)
ධාන්‍ය හා ඇඹරුම් කර්මාන්තය ආශ්‍රිත නිෂ්පාදිත	56.5	1.8	(96.8)
වෙනත් ආහාර හා පාන වර්ග	41.5	44.9	8.2
අනෙකුත් පාරිභෝගික භාණ්ඩ	227.8	224.9	(1.3)
රථවාහන	99.5	86.9	(12.6)
බෙහෙත් හා ඖෂධීය නිෂ්පාදිත	36.6	41.5	13.5
වෙනත් ආහාරමය නොවන පාරිභෝගික භාණ්ඩ	91.7	96.4	5.1
<b>2. අන්තර් භාණ්ඩ</b>	<b>841.6</b>	<b>801.2</b>	<b>(4.8)</b>
රෙදිපිළි හා රෙදිපිළි උපාංග	200.0	250.9	25.4
ඉන්ධන	289.2	174.8	(39.6)
රසායනික නිෂ්පාදිත	74.5	68.5	(7.9)
ප්ලාස්ටික් හා ඒ ආශ්‍රිත නිෂ්පාදිත	50.8	44.8	(11.8)
කිරිඟු හා ඉරිඟු	21.3	43.0	102.0
මූල ලෝහ	49.5	30.9	(37.6)
දියමන්ති සහ අගනා ගල් හා ලෝහ වර්ග	6.5	24.7	278.0
රබර් හා ඒ ආශ්‍රිත නිෂ්පාදිත	22.3	19.5	(12.5)
වෙනත්	127.5	144.0	12.9
<b>3. ආයෝජන භාණ්ඩ</b>	<b>441.8</b>	<b>443.9</b>	<b>0.5</b>
යන්ත්‍රසූත්‍ර හා උපකරණ	240.6	255.5	6.2
ගොඩනැගිලි ද්‍රව්‍ය	109.1	135.0	23.7
ප්‍රවාහන උපකරණ	91.1	52.6	(42.3)
වෙනත්	1.0	0.9	(8.3)
<b>4. වර්ග නොකළ ආනයන</b>	<b>0.8</b>	<b>0.5</b>	<b>(41.4)</b>
<b>මුළු ආනයන</b>	<b>1,681.6</b>	<b>1,589.1</b>	<b>(5.5)</b>

මූලාශ්‍රය: ශ්‍රී ලංකා රේගුව  
ලංකා බැංකු තෙල් නීතිගත සංස්ථාව  
ලංකා අයි.ඕ.සී. සමාගම  
ශ්‍රී ලංකා මහ බැංකුව

## රූප සටහන 1: අපනයන සහ ආනයන ක්‍රියාකාරීත්වය



### වෙළඳ ශේෂය

2015 ජනවාරි මාසයේ දී එ.ජ.ඩොලර් මිලියන 765 ක් වූ වෙළඳ ශිඤ්ඤමේ හිඟය හා සැසඳීමේ දී 2016 ජනවාරි මාසයේ දී එය එ.ජ.ඩොලර් මිලියන 695 ක් දක්වා සියයට 9.1 කින් අඩු විය.

### සංචාරක ඉපැයීම්

2016 පෙබරවාරි මාසයේ දී සංචාරක පැමිණීම් සියයට 19.4 ක වර්ධනයක් වාර්තා කරමින් 197,697 දක්වා අඛණ්ඩව වර්ධනය විය. මේ අතර, වසරේ පළමු මාස දෙක තුළ දී මුළු සංචාරක පැමිණීම් 391,977 දක්වා සියයට 21.8 කින් වර්ධනය විය. 2016 වසරේ පළමු මාස දෙක තුළ දී චීනය සහ ඉන්දියාව අඛණ්ඩව සංචාරක කර්මාන්තය සඳහා වන ප්‍රධාන මූලාශ්‍ර වෙළඳපොළවල් බවට පත් වූ අතර එමඟින් වූ සංචාරක පැමිණීම් පිළිවෙළින් සියයට 48.8 ක සහ සියයට 29.1 ක වර්ධනයක් පෙන්වීය. මෙම කාලපරිච්ඡේදය තුළ දී සමුච්චිත සංචාරක ඉපැයීම් එ.ජ.ඩොලර් මිලියන 649.7 දක්වා සියයට 21.8 කින් වර්ධනය විය<sup>1</sup>.

### විදේශ සේවා නියුක්තිකයින්ගේ ප්‍රේෂණ

2016 ජනවාරි මාසයේ දී විදේශ සේවා නියුක්තිකයින්ගේ ප්‍රේෂණ 2015 ජනවාරි මාසයේ දී වූ එ.ජ.ඩොලර් මිලියන 523.5 සිට එ.ජ.ඩොලර් මිලියන 563.4 දක්වා සියයට 7.6 කින් වර්ධනය විය. 2015 ජනවාරි මාසයේ දී විදේශ සේවා නියුක්තිකයින්ගේ ප්‍රේෂණ පහත වැටීම මෙම වර්ධනයට යම් ප්‍රමාණයකට හේතු විය. කෙසේ වුවත්, පවත්නා අඩු තෙල් මිල

<sup>1</sup> සංචාරක ඉපැයීම් තාවකාලික ඇස්තමේන්තු වන අතර, 2016 වසර සඳහා ශ්‍රී ලංකා සංචාරක ප්‍රවර්ධන අධිකාරිය විසින් නිකුත් කරනු ලබන ඇස්තමේන්තුගත සාමාන්‍ය දෛනික වියදම සහ සංචාරකයකු මෙරට ගත කරන සාමාන්‍ය කාලසීමාව පිළිබඳව සිදු කෙරෙන සමීක්ෂණයේ වාර්තාව අනුව සංශෝධනය විය හැකිය.

සහ එමගින් මැදපෙරදිග රටවල ආදායම අඩු මට්ටමක පැවතීම විදේශ සේවා නියුක්තිකයින්ගේ ප්‍රේෂණ මගින් වූ ලැබීම් කෙරෙහි අහිතකර ලෙස බලපෑම් ඇති කළ හැක.

## මූල්‍ය ලැබීම්

2016 වසරේ පළමු මාස දෙක තුළ දී, 2015 වසරේ අනුරූප කාලපරිච්ඡේදයේ දී වූ එ.ජ.ඩොලර් මිලියන 12.8 ක ගෙවීමට සාපේක්ෂව එ.ජ.ඩොලර් මිලියන 253.6 ක සමුච්චිත ගෙවීමක් සමඟ රාජ්‍ය සුරැකුම්පත් වෙළඳපොළෙහි විදේශීය ආයෝජන ශුද්ධ ගෙවීමක් ලෙස වාර්තා විය. 2016 පෙබරවාරි මස අග වන විට කොළඹ කොටස් වෙළඳපොළ එ.ජ.ඩොලර් මිලියන 10.1 ක ශුද්ධ ගෙවීමක් වාර්තා කළ අතර එය, ද්විතීයික වෙළඳපොළ වෙතින් වූ විදේශීය ආයෝජනවල එ.ජ.ඩොලර් මිලියන 10.3 ක ගෙවීමකින් සහ ප්‍රාථමික වෙළඳපොළ වෙත වූ එ.ජ.ඩොලර් මිලියන 0.2 ක ලැබීමකින් සමන්විත විය. 2016 ජනවාරි මාසයේ දී රජය වෙත වූ දිගුකාලීන ණය 2015 ජනවාරි මාසයේ දී වාර්තා වූ එ.ජ.ඩොලර් මිලියන 26.7 ක ශුද්ධ ලැබීමට සාපේක්ෂව එ.ජ.ඩොලර් මිලියන 68.3 ක ශුද්ධ ගෙවීමක් විය.

## ගෙවුම් තුලනයේ සමස්ත තත්ත්වය

2016 ජනවාරි මාසයේ දී සමස්ත ගෙවුම් තුලනය 2015 වසරේ අනුරූප කාලපරිච්ඡේදයේ දී වාර්තා කළ එ.ජ.ඩොලර් මිලියන 696.5 ක හිඟයට සාපේක්ෂව එ.ජ.ඩොලර් මිලියන 619.3 ක හිඟයක් වාර්තා කරනු ඇතැයි ඇස්තමේන්තු කර ඇත.

## ජාත්‍යන්තර සංචිත සහ විනිමය අනුපාතිකයේ හැසිරීම

2016 ජනවාරි මස අග වන විට ශ්‍රී ලංකාවේ දළ නිල සංචිත ආනයනික මාස 4.0 කට සමාන වන පරිදි එ.ජ.ඩොලර් බිලියන 6.3 ක් වූ අතර මුළු විදේශීය වත්කම් ආනයනික මාස 5.4 කට සමාන වන පරිදි එ.ජ.ඩොලර් බිලියන 8.4 ක් විය.

2016 මැයි මස 05 වන දින වන විට ශ්‍රී ලංකා රුපියල, එ.ජ.ඩොලරයට සාපේක්ෂව සියයට 1.1 කින් අවප්‍රමාණය විය. අනෙකුත් විදේශ ව්‍යවහාර මුදල්වල විනිමය අනුපාතික හැසිරීම මත පදනම්ව මෙම කාලපරිච්ඡේදය තුළ දී ශ්‍රී ලංකා රුපියල ස්ථිරයෙන් පවුමට එරෙහිව සියයට 0.9 කින් අධිප්‍රමාණය වූ අතර ඕස්ට්‍රේලියානු ඩොලරයට එරෙහිව සියයට 3.7 කින් ද, ජපන් යෙන්වලට එරෙහිව සියයට 12.1 කින් ද, යුරෝවලට එරෙහිව සියයට 6.0 කින් සහ ඉන්දියානු රුපියලට එරෙහිව සියයට 0.9 කින් අවප්‍රමාණය විය.

### සංඛ්‍යා සටහන 3: විදේශීය අංශයේ ක්‍රියාකාරිත්වයෙහි සාරාංශය (අ)

එ.ජ.ඩො. මිලියන

කාණ්ඩය	2015 ජනවාරි	2016 ජනවාරි	වර්ධනය (සියයට)
අපනයන	916.7	893.9	-2.5
ආනයන	1,681.6	1,589.1	-5.5
වෙළඳ ශේෂය (අතිරික්තය (+)/හිඟය (-))	-765.0	-695.2	-9.1
සංචාරක ඉපැයීම්	259.0(ආ)	322.0	24.3
විදේශ සේවා නියුක්තිකයින්ගේ ප්‍රේෂණ	523.5	563.4	7.6
කොළඹ කොටස් වෙළඳපොළ වෙත වූ ලැබීම් (ශුද්ධ) (ඇ)	0.9	-18.9	
රාජ්‍ය අංශයේ ලැබීම් (ඇ)	185.2	84.3	-54.5
එයින්,			
භාණ්ඩාර බිල්පත් සහ භාණ්ඩාගාර බැඳුම්කර	81.2	13.2	-83.7
ජාත්‍යන්තර ස්වෛරීත්ව බැඳුම්කර	-	-	-
දිගුකාලීන ණය	103.9	71.0	-31.7

මූලයන්: ශ්‍රී ලංකා රේගුව  
 ශ්‍රී ලංකා සංචාරක සංවර්ධන අධිකාරිය  
 කොළඹ කොටස් වෙළඳපොළ  
 ශ්‍රී ලංකා මහ බැංකුව

(අ) තාවකාලික

(ආ) සංශෝධිත

(ඇ) ප්‍රාථමික සහ ද්විතීයික වෙළඳපොළ ගනුදෙනු ඇතුළත් වේ.

(ඈ) රජයට ලැබුණු ප්‍රාග්ධන සහ ජංගම සංක්‍රාම, භාණ්ඩාගාර බිල්පත් හා බැඳුම්කර මත විදේශ ආයෝජකයන් විසින් කරන ලද ආයෝජන, ජාත්‍යන්තර ස්වෛරීත්ව බැඳුම්කර සහ රජයට ලැබුණු දිගුකාලීන ණය යනාදිය රාජ්‍ය අංශයේ ලැබීම් තුළ ඇතුළත් වේ.