



ශ්‍රී ලංකා මහ බැංකුව
இலங்கை மத்திய வங்கி
CENTRAL BANK OF SRI LANKA

සන්නිවේදන දෙපාර්තමේන්තුව

30, ජනාධිපති මාවත, කොළඹ 01, ශ්‍රී ලංකාව
දුරකථන අංක: 2477424, 2477423, 2477311
ෆැක්ස්: 2346257, 2477739
ඊ-මේල්: dcommunications@cbsl.lk, communications@cbsl.lk
වෙබ් අඩවිය: www.cbsl.gov.lk

පුවත්පත් නිවේදනය

නිකුත් කළේ ආර්ථික පර්යේෂණ දෙපාර්තමේන්තුව
දිනය 2016 ජනවාරි මස 07 වැනි දින

2015 ඔක්තෝබර් මාසයේ දී විදේශීය අංශයේ ක්‍රියාකාරිත්වය

සමස්ත නිරීක්ෂණ

වෙළඳ හිඟය අඩු මට්ටමක පැවතීම, සංචාරක ඉපැයීම්හි වූ අඛණ්ඩ වර්ධනය සහ විදේශ සේවා නියුක්තිකයින්ගේ ප්‍රේෂණ මන්දගාමීව වර්ධනය වීම සමඟ 2015 ඔක්තෝබර් මාසයේ දී ශ්‍රී ලංකාවේ විදේශීය අංශය මධ්‍යස්ථ ක්‍රියාකාරිත්වයක් පෙන්වීය. මෑත මාස කිහිපය තුළ දී භාණ්ඩ ආනයනය අඩු වුවද, ගෝලීය ඉල්ලුම පහළ යෑම හමුවේ අපනයන අඩු වීම හේතුවෙන් 2015 ඔක්තෝබර් අග වන විට සමුච්චිත වෙළඳ හිඟය සියයට 2.5 කින් වැඩි විය. 2015 ඔක්තෝබර් මස අග වන විට දළ නිල සංචිත එ.ජ.ඩොලර් බිලියන 6.5 ක් වූ අතර නවවන ජාත්‍යන්තර ස්වෛරීත්ව බැඳුම්කර නිකුතුව මගින් වූ ලැබීම් සහ අනෙකුත් විනිමය ලැබීම් සමඟ 2015 නොවැම්බර් මාසයේ දී දළ නිල සංචිත එ.ජ.ඩොලර් බිලියන 7.3 දක්වා ඉහළ ගියේය.

අපනයන ක්‍රියාකාරිත්වය

ප්‍රධාන වශයෙන්ම ගෝලීය ඉල්ලුම දුර්වල වීම නිසා සියලුම ප්‍රධාන කාණ්ඩයන්හි අපනයන ආදායම්වල අඩු වීම පිළිබිඹු කරමින් 2015 ඔක්තෝබර් මාසයේ දී අපනයන ආදායම පෙර වසරේ අනුරූප කාලපරිච්ඡේදයට සාපේක්ෂව එ.ජ.ඩොලර් මිලියන 847.3 ක් දක්වා සියයට 6.0 කින් පහත වැටුණි. තේ, රබර් නිෂ්පාදිත සහ ඇඟලුම් අපනයන අඩු වීම සමස්ත අපනයන පහළ යෑම සඳහා විශාල ලෙස දායක විය. රුසියාව සහ මැද පෙරදිග රටවල් වෙතින් තේ සඳහා පැවති ඉල්ලුම අඛණ්ඩව පහළ යෑම හේතුවෙන් 2015 ඔක්තෝබර් මාසයේ දී තේ අපනයන ආදායම පෙර වසරේ අනුරූප කාලපරිච්ඡේදයට

සාපේක්ෂව සියයට 11.2 කින් අඩු විය. එහි ප්‍රතිඵලයක් ලෙස තේ කිලෝ ග්‍රෑම් එකක සාමාන්‍ය අපනයන මිල 2014 ඔක්තෝබර් මාසයේ දී වාර්තා වූ එ.ජ.ඩොලර් 4.93 ට සාපේක්ෂව මෙම මාසයේ දී එ.ජ.ඩොලර් 4.11 ක් දක්වා සියයට 16.7 කින් පහත වැටුණි. යුරෝපා වෙළඳපොළ වෙත සිදු කළ අපනයන සැලකිය යුතු පහළ යෑම පිළිබිඹු කරමින්, මුළු අපනයනයන්ගෙන් සියයට 43 කට පමණ දායක වන ඇඟලුම් අපනයන ආදායම 2015 ඔක්තෝබර් මාසයේ දී සියයට 3.6 කින් පහළ ගියේය. රබර් සඳහා ගෝලීය ඉල්ලුමෙහි පැවති සැලකිය යුතු පහළ යෑම පිළිබිඹු කරමින්, රබර් නිෂ්පාදිත අපනයන ආදායම අඛණ්ඩව දුර්වල වූ අතර 2015 ඔක්තෝබර් මාසයේ දී එය පෙර වසරේ අනුරූප කාලපරිච්ඡේදයට සාපේක්ෂව සියයට 18.7 ක පහළ යෑමක් වාර්තා කළේය. මැණික්, දියමන්ති සහ ස්වර්ණාභරණ, බනිජ තෙල් නිෂ්පාදිත හා මුහුදු ආහාර අපනයන ආදායම් පහළ යෑම, සමස්ත අපනයන ආදායම පහළ යෑමට සැලකිය යුතු ලෙස දායක විය. කෙසේ වුවද, වසරේ මේ දක්වා කාලය තුළ කුළුබඩු අපනයන ආදායමෙහි අඛණ්ඩ වර්ධනයක් වාර්තා විය.

සමුච්චිත වශයෙන් සැලකූ විට, 2015 වසරේ පළමු මාස දහය තුළ දී අපනයන ආදායම පෙර වසරේ අනුරූප කාලපරිච්ඡේදයට සාපේක්ෂව එ.ජ.ඩොලර් මිලියන 8,843 ක් දක්වා සියයට 3.9 කින් පහත වැටුණු අතර තේ, රබර් නිෂ්පාදිත හා මුහුදු ආහාර අපනයනයන්ගේ සැලකිය යුතු පහළ යෑම මීට ප්‍රධාන වශයෙන් හේතු විය. 2015 වසරේ පළමු මාස දහය තුළ දී ශ්‍රී ලංකාවේ වෙළඳ භාණ්ඩ අපනයන සඳහා ප්‍රධාන වෙළඳපොළවල් ලෙස ඇමරිකා එක්සත් ජනපදය, එක්සත් රාජධානිය, ඉන්දියාව, ජර්මනිය සහ ඉතාලිය පැවති අතර මෙම රටවල් වෙත කළ අපනයන මුළු අපනයනවලින් සියයට 51 ක් පමණ විය.

සංඛ්‍යා සටහන 1: අපනයන ආදායම

කාණ්ඩය	2014 ඔක්. (එ.ජ.ඩො. මිලියන)	2015 ඔක්. (එ.ජ.ඩො. මිලියන)	වෙනස (සියයට)	2014 ජන-ඔක්. (එ.ජ.ඩො. මිලියන)	2015 ජන-ඔක්. (එ.ජ.ඩො. මිලියන)	වෙනස (සියයට)
1. කාර්මික අපනයන	666.7	626.9	(6.0)	6,825.8	6,709.4	(1.7)
රෙදිපිළි හා ඇඟලුම්	398.4	386.7	(2.9)	4,058.2	4,016.6	(1.0)
රබර් නිෂ්පාදිත	77.8	63.2	(18.7)	747.3	646.7	(13.5)
මැණික්, දියමන්ති සහ ස්වර්ණාභරණ	34.9	27.0	(22.6)	336.3	270.5	(19.6)
බනිජතෙල් නිෂ්පාදිත	26.6	18.8	(29.3)	283.8	325.9	14.8
ආහාර, පාන වර්ග සහ දුම්කොළ	20.7	23.0	11.1	239.5	218.5	(8.8)
සත්ව ආහාර	3.2	6.7	110.7	54.0	64.8	20.1
මුද්‍රණ කර්මාන්තය ආශ්‍රිත නිෂ්පාදිත	0.6	2.8	336.8	43.8	40.6	(7.4)
වෙනත්	104.6	98.7	(5.6)	1,062.9	1,125.9	5.9
2. කෘෂිකාර්මික අපනයන	231.1	217.5	(5.9)	2,311.4	2,091.0	(9.5)
තේ	134.3	119.3	(11.2)	1,351.0	1,126.8	(16.6)
පොල්	35.0	32.1	(8.2)	302.3	304.7	0.8
කුළුබඩු	24.5	36.7	50.0	212.9	323.0	51.7
සුළු කෘෂිකාර්මික නිෂ්පාදිත	13.3	10.0	(25.2)	127.9	128.0	0.1
මුහුදු ආහාර	16.7	12.1	(27.3)	210.8	134.6	(36.1)
වෙනත්	7.4	7.3	(0.2)	106.5	73.8	(30.6)
3. බනිජ වර්ග සහ වෙනත්	4.0	2.9	(28.9)	66.7	43.0	(35.4)
මුළු අපනයන	901.8	847.3	(6.0)	9,203.8	8,843.4	(3.9)

මූලාශ්‍රයන්: ශ්‍රී ලංකා රේගුව
ජාතික මැණික් සහ ස්වර්ණාභරණ අධිකාරිය
ලංකා බනිජ තෙල් නීතිගත සංස්ථාව හා අනෙකුත් බනිජ තෙල් අපනයනකරුවන්
ශ්‍රී ලංකා මහ බැංකුව

ආනයන ක්‍රියාකාරිත්වය

2015 වසරේ ඔක්තෝබර් මාසයේ දී ආනයන වියදම පසුගිය මාස තුනෙහි වාර්තා වූ පහළ යෑමේ ප්‍රවණතාව තවදුරටත් පැවතෙමින් පෙර වසරේ අනුරූප කාලපරිච්ඡේදයට සාපේක්ෂව එ.ජ.ඩොලර් මිලියන 1,638.3 ක් දක්වා සියයට 6.4 කින් අඩු විය. ඉන්ධන ආනයන වියදම අඩු වීම මෙම අඩු වීම සඳහා විශාල වශයෙන් දායක වූ අතර අනතුරුව සහල් සහ රෙදිපිළි හා රෙදිපිළි උපාංග මේ සඳහා දායක විය. බොර තෙල් සහ පිරිපහදු කළ බනිජ තෙල් යන දෙවර්ගයෙහිම ආනයන පරිමාවන්හි වැඩිවීමක් පැවතිය ද බණිජ තෙල් මිල ගණන්වල සැලකිය යුතු පහළ යෑම පිළිබිඹු කරමින් 2015 ඔක්තෝබර් මාසයේ මුළු ඉන්ධන ආනයන වියදම සියයට 30.5 කින් පහත වැටුණි. බොර තෙල් බැරලයක සාමාන්‍ය ආනයන මිල 2014 ඔක්තෝබර් මාසයේ දී පැවති එ.ජ.ඩොලර් 99.4 ට සාපේක්ෂව 2015 වසරේ ඔක්තෝබර් මාසයේ දී එ.ජ.ඩොලර් 49.3 ක් දක්වා පහත වැටුණි. ඇඟලුම් අපනයනයෙහි වාර්තා වූ අඩු වීම හා සමගාමීව රෙදිපිළි හා රෙදිපිළි උපාංග ආනයන වියදම මෙම මාසය තුළ දී සියයට 21.0 කින් පහත වැටුණි. 2015 ඔක්තෝබර් මාසයේ දී සහල් ආනයනය පෙර වසරේ අනුරූප කාලපරිච්ඡේදයට සාපේක්ෂව සියයට 98 කින් පමණ පහත වැටුණු අතර දේශීය සැපයුම පහළ යෑම හේතුවෙන් පෙර වසරේ ඔක්තෝබර් මාසයේ දී සහල් ආනයනය විශාල වශයෙන් වැඩි වීම ඉන් පිළිබිඹු විය. මේ අතර තිරිඟු සහ දියමන්ති ආනයනයන් ද සැලකිය යුතු ලෙස පහත වැටුණි. කෙසේ වුවද, 2015 ඔක්තෝබර් මාසයේ දී කල් පවත්නා පාරිභෝගික භාණ්ඩ ආනයන වියදම තවදුරටත් වර්ධනය වූ අතර පෞද්ගලික මෝටර් වාහන ආනයනය ඉහළ යෑම ඒ සඳහා මූලික විය. මෝටර් සයිකල් ආනයනයෙහි අඩු වීමක් පැවතිය ද මෝටර් කාර් ආනයනය ඉහළ යෑම හේතුවෙන් පෞද්ගලික මෝටර් වාහන ආනයන වියදම පෙර වසරේ අනුරූප කාලපරිච්ඡේදයට සාපේක්ෂව සියයට 23.6 කින් ඉහළ ගියේය. තවද, 2015 වසරේ ඔක්තෝබර් මාසයේ දී ත්‍රීරෝද රථ ආනයන වියදම පෙර වසරේ අනුරූප කාලපරිච්ඡේදයට සාපේක්ෂව දෙගුණයකටත් වඩා වැඩි විය.

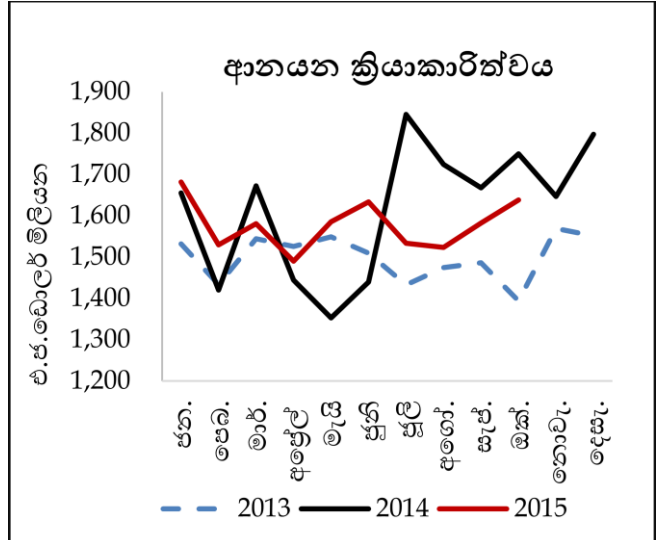
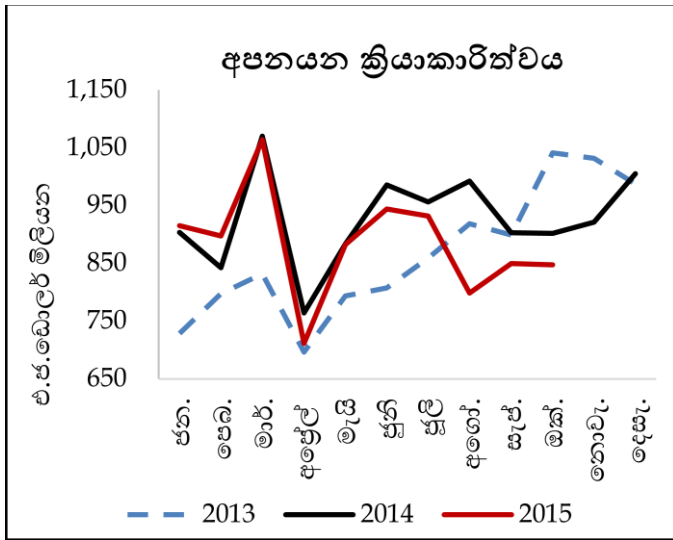
2015 වසරේ පළමු මාස දහය තුළ ආනයන වියදම පෙර වසරේ අනුරූප කාලපරිච්ඡේදයට සාපේක්ෂව එ.ජ.ඩොලර් මිලියන 15,780 ක් දක්වා සියයට 1.2 කින් අඩු වූ අතර අන්තර් භාණ්ඩ සඳහා වූ ආනයන වියදමෙහි සිදු වූ සියයට 15.8 ක පහත වැටීම මේ සඳහා ප්‍රධාන වශයෙන් හේතු විය. 2015 වසරේ ජනවාරි සිට ඔක්තෝබර් දක්වා කාලය තුළ දී ඉන්දියාව, චීනය, ජපානය, එක්සත් අරාබි එමීර් රාජ්‍යය සහ සිංගප්පූරුව ප්‍රධාන ආනයන ප්‍රභවයන් වූ අතර එය මුළු ආනයනයන්ගෙන් සියයට 60 ක් පමණ විය.

සංඛ්‍යා සටහන 2: ආනයන වියදම

කාණ්ඩය	2014	2015	වෙනස (සියයට)	2014	2015	වෙනස (සියයට)
	මක්. (එ.ජ.ඩො. මිලියන)	මක්. (එ.ජ.ඩො. මිලියන)		ජන-මක්. (එ.ජ.ඩො. මිලියන)	ජන-මක්. (එ.ජ.ඩො. මිලියන)	
1. පාරිභෝගික භාණ්ඩ	411.5	403.9	(1.8)	3,065.3	3,938.7	28.5
ආහාර හා පාන වර්ග	169.4	110.9	(34.5)	1,316.7	1,350.8	2.6
ධාන්‍ය හා ඇඹරුම් කර්මාන්තය ආශ්‍රිත නිෂ්පාදිත	58.4	2.6	(95.5)	192.6	145.9	(24.2)
කිරි නිෂ්පාදිත	28.2	19.4	(31.3)	292.6	208.0	(28.9)
මුහුදු ආහාර	13.7	19.1	39.0	116.4	172.8	48.5
වෙනත් ආහාර හා පාන වර්ග	69.0	69.8	1.2	715.1	824.0	15.2
ආහාරමය නොවන පාරිභෝගික භාණ්ඩ	242.1	293.0	21.0	1,748.6	2,587.9	48.0
බෙහෙත් හා ඖෂධීය නිෂ්පාදිත	33.7	41.5	23.4	313.9	383.6	22.2
රථවාහන	117.7	145.5	23.6	691.1	1,176.4	70.2
වෙනත් ආහාරමය නොවන පාරිභෝගික භාණ්ඩ	90.7	105.9	16.8	743.5	1,028.0	38.3
2. අන්තර් භාණ්ඩ	941.7	820.6	(12.9)	9,551.3	8,046.8	(15.8)
ඉන්ධන	329.1	228.7	(30.5)	4,072.9	2,244.3	(44.9)
රෙදිපිළි හා රෙදිපිළි උපාංග	217.3	171.6	(21.0)	1,886.1	1,887.2	0.1
නිරිඟු හා ඉරිඟු	35.1	14.4	(59.0)	342.1	302.6	(11.5)
බනිජ නිෂ්පාදිත	10.2	31.9	212.2	178.3	210.0	17.8
පොහොර	23.2	40.0	72.5	194.0	240.8	24.1
මූල ලෝහ	35.1	48.9	39.5	391.0	399.7	2.2
රබර් හා ඒ ආශ්‍රිත නිෂ්පාදිත	18.4	30.1	63.7	141.2	236.3	67.4
රසායනික නිෂ්පාදිත	68.3	78.9	15.6	649.1	732.2	12.8
වෙනත්	205.0	176.0	(14.1)	1,696.6	1,793.6	5.7
3. ආයෝජන භාණ්ඩ	396.2	413.1	4.3	3,344.0	3,780.1	13.0
යන්ත්‍රසූත්‍ර හා උපකරණ	197.6	209.5	6.0	1,743.9	1,859.2	6.6
ගොඩනැගිලි ද්‍රව්‍ය	135.2	126.2	(6.7)	1,083.7	1,090.8	0.7
ප්‍රවාහන උපකරණ	62.9	76.6	21.7	513.7	826.0	60.8
වෙනත්	0.5	0.8	75.4	2.8	4.2	50.7
4. වර්ග නොකළ ආනයන	0.8	0.7	(10.4)	11.8	14.0	18.4
මුළු ආනයන	1,750.2	1,638.3	(6.4)	15,972.5	15,779.6	(1.2)

මූලයන්: ශ්‍රී ලංකා රේගුව
ලංකා බනිජ තෙල් නීතිගත සංස්ථාව
ලංකා අයි.ඕ.සී. සමාගම
ශ්‍රී ලංකා මහ බැංකුව

රූප සටහන 1: අපනයන සහ ආනයන ක්‍රියාකාරිත්වය



වෙළඳ ශේෂය

2014 ඔක්තෝබර් මාසයේ දී එ.ජ.ඩොලර් මිලියන 848 ක් වූ වෙළඳ ශේෂය 2015 ඔක්තෝබර් මාසයේ දී එ.ජ.ඩොලර් මිලියන 791 ක් දක්වා සියයට 6.8 කින් අඩු විය. කෙසේ වුවද, 2015 වසරේ පළමු මාස දහය තුළ දී වෙළඳ ශේෂය එ.ජ. ඩොලර් මිලියන 6,936 ක් දක්වා සියයට 2.5 කින් වර්ධනය විය.

සංචාරක ඉපැයීම්

සංචාරක පැමිණීම් අඛණ්ඩව වර්ධනය වූ අතර, 2015 නොවැම්බර් මාසයේ දී සංචාරක පැමිණීම් සංඛ්‍යාව 144,147 ක් දක්වා සියයට 20.4 කින් වර්ධනය විය. වසරේ පළමු මාස එකොළහ තුළ දී මුළු සංචාරක පැමිණීම් සංඛ්‍යාව 1,592,266 ක් වූ අතර එය 2014 වසරේ අනුරූප කාල පරිච්ඡේදයට සාපේක්ෂව සියයට 18.1 ක වර්ධනයකි. මෙම කාලපරිච්ඡේදය තුළ දී ඉන්දියාව සහ චීනය වෙතින් වූ සංචාරක පැමිණීම් පිළිවෙලින් සියයට 29.7 ක සහ 68.9 ක ඉහළම වර්ධනයක් වාර්තා කිරීමත් සමඟ සංචාරකයින් පැමිණීමේ ප්‍රධාන මූලාශ්‍ර දහය අතර ඉන්දියාව සහ චීනය තවදුරටත් ප්‍රධානත්වය ගැනීමට සමත් විය.

සංචාරක පැමිණීම්හි වූ වර්ධන ප්‍රවණතාවය පිළිබිඹු කරමින් 2015 නොවැම්බර් මාසයේ දී සංචාරක ඉපැයීම් ද එ.ජ.ඩොලර් මිලියන 229.5 දක්වා පෙර වසරේ අනුරූප කාලපරිච්ඡේදයට සාපේක්ෂව සියයට 20.4 කින් ඉහළ ගියේය.¹ වසරේ පළමු මාස එකොළහ තුළ දී සමුච්චිත සංචාරක ඉපැයීම් 2014 වසරේ අනුරූප කාලපරිච්ඡේදයේ දී

¹ සංචාරක ඉපැයීම් තාවකාලික ඇස්තමේන්තු වන අතර, 2015 වසර සඳහා ශ්‍රී ලංකා සංචාරක ප්‍රවර්ධන අධිකාරිය විසින් නිකුත් කරනු ලබන ඇස්තමේන්තුගත සාමාන්‍ය දෛනික වියදම සහ සංචාරකයකු මෙරට ගත කරන සාමාන්‍ය කාලසීමාව පිළිබඳව සිදු කෙරෙන සමීක්ෂණයේ වාර්තාව අනුව සංශෝධනය විය හැකිය.

වාර්තා කළ එ.ජ.ඩොලර් මිලියන 2,146.7 ට සාපේක්ෂව එ.ජ.ඩොලර් මිලියන 2,534.8 ක් දක්වා සියයට 18.1 කින් වර්ධනය විය.

විදේශ සේවා නියුක්තිකයින්ගේ ප්‍රේෂණ

2015 ඔක්තෝබර් මාසයේ දී විදේශ සේවා නියුක්තිකයින්ගේ ප්‍රේෂණ ලෙස වූ විදේශ විනිමය ලැබීම් 2014 ඔක්තෝබර් මාසයේ දී පැවැති එ.ජ.ඩොලර් මිලියන 600.1 ට සාපේක්ෂව එ.ජ.ඩොලර් මිලියන 605.1 දක්වා සියයට 0.8 ක සුළු වර්ධනයක් වාර්තා කළේය. වසරේ පළමු මාස දහය තුළ දී විදේශ සේවා නියුක්තිකයින්ගේ ප්‍රේෂණ 2014 වසරේ අනුරූප කාලපරිච්ඡේදයේ දී වූ එ.ජ.ඩොලර් මිලියන 5,689.7 සිට එ.ජ.ඩොලර් මිලියන 5,787.3 දක්වා සියයට 1.7 කින් වර්ධනය විය.

මූල්‍ය ලැබීම්

2015 වසරේ පළමු මාස එකොළහ තුළ දී රාජ්‍ය සුරැකුම්පත් වෙළඳපොළෙහි වූ විදේශීය ආයෝජන 2014 වසරේ අනුරූප කාලපරිච්ඡේදයේ දී වූ එ.ජ.ඩොලර් මිලියන 104.5 ක ශුද්ධ ගෙවීමට සාපේක්ෂව එ.ජ.ඩොලර් මිලියන 1,092.2 ක ශුද්ධ ගෙවීමක් වාර්තා කළේය. 2015 නොවැම්බර් මස අග දක්වා කොළඹ කොටස් වෙළඳපොළ එ.ජ.ඩොලර් මිලියන 7.5 ක ශුද්ධ ලැබීමක් වාර්තා කළ අතර එය ද්විතීක වෙළඳපොළෙහි විදේශීය ආයෝජනවල වූ එ.ජ.ඩොලර් මිලියන 27.7 ක ශුද්ධ විදේශ ආයෝජන ගෙවීම්වලින් සහ ප්‍රාථමික වෙළඳපොළ වෙත වූ එ.ජ.ඩොලර් මිලියන 35.2 ක ශුද්ධ ලැබීම්වලින් සමන්විත විය. ඇමෙරිකා එක්සත් ජනපදයේ පොලී අනුපාතික ඉහළ දමනු ඇතැයි යන අපේක්ෂාව හමුවේ විදේශීය ආයෝජකයින් සිය ආයෝජන කළඹ සංතුලනය කිරීමෙහි ප්‍රතිඵලයක් ලෙස පසුගිය මාස කිහිපය තුළ විදේශීය ආයෝජන මන්දගාමීව පැවතුණි. 2015 වසරේ පළමු මාස දහය තුළ දී රජය වෙත වූ දිගු කාලීන ණය, 2014 වසරේ අනුරූප කාලපරිච්ඡේදයේ දී වාර්තා වූ එ.ජ.ඩොලර් මිලියන 737.9 ක ශුද්ධ ලැබීමට සාපේක්ෂව එ.ජ.ඩොලර් මිලියන 182.2 ක ශුද්ධ ලැබීමක් වාර්තා කළේය.

ගෙවුම් තුලනයේ සමස්ත තත්ත්වය

2015 වසරේ පළමු මාස දහය තුළ දී සමස්ත ගෙවුම් තුලනය, 2014 වසරේ අනුරූප කාලපරිච්ඡේදයේ දී වාර්තා කළ එ.ජ.ඩොලර් මිලියන 1,761.1 ක අතිරික්තයට සාපේක්ෂව එ.ජ.ඩොලර් මිලියන 2,337.2 ක හිඟයක් වාර්තා කරනු ඇතැයි ඇස්තමේන්තු කර ඇත.

ජාත්‍යන්තර සංචිත සහ විනිමය අනුපාතිකයේ හැසිරීම

2015 ඔක්තෝබර් අග වන විට ශ්‍රී ලංකාවේ දළ නිල සංචිත ආනයනික මාස 4.0 කට සමාන වන පරිදි එ.ජ.ඩොලර් බිලියන 6.5 ක් වූ අතර මුළු විදේශීය වත්කම් ආනයනික මාස 5.0 කට සමාන වන පරිදි එ.ජ.ඩොලර් බිලියන 8.0 ක් විය. මේ අතර, 2015 සැප්තැම්බර් මස 04 වන දින ශ්‍රී ලංකා මහ බැංකුව විසින් විනිමය අනුපාතිකය වඩා නම්‍යශීලීව නිර්ණය වීමට ඉඩ හැරීම හේතුවෙන් අනතුරුව ශ්‍රී ලංකා රුපියල සියයට 6.64 කින් අවප්‍රමාණය වූ අතර 2015 දෙසැම්බර් 31 වන දින දක්වා රුපියල සමස්තයක් ලෙස සියයට 9.03 කින් අවප්‍රමාණය විය. 2015 වසර තුළ දී අනෙකුත් විදේශ ව්‍යවහාර මුදල්වල විනිමය අනුපාතික හැසිරීම මත පදනම්ව රුපියල, ඕස්ට්‍රේලියානු ඩොලරයට එරෙහිව සියයට 2.42 කින් සහ යුරෝවලට එරෙහිව සියයට 1.30 කින් අධිප්‍රමාණය වූ අතර ජපන් යෙන්වලට එරෙහිව සියයට 8.20 කින් ද ස්විට්සර්ලන්ත ෆ්ලෑන්ට් එරෙහිව සියයට 4.46 කින් සහ ඉන්දියානු රුපියලට එරෙහිව සියයට 4.62 කින් අවප්‍රමාණය විය.

සංඛ්‍යා සටහන 3: විදේශීය අංශයේ ක්‍රියාකාරිත්වයෙහි සාරාංශය (අ)

කාණ්ඩය	2014 ඔක්. (එ.ජ.ඩො. මිලියන)	2015 ඔක්. (එ.ජ.ඩො. මිලියන)	වෙනස (සියයට)	2014 ජන-ඔක්. (එ.ජ.ඩො. මිලියන)	2015 ජන-ඔක්. (එ.ජ.ඩො. මිලියන)	වෙනස (සියයට)
අපනයන	901.8	847.3	-6.0	9,203.8	8,843.4	-3.9
ආනයන	1,750.2	1,638.3	-6.4	15,972.5	15,779.6	-1.2
වෙළඳ ශේෂය	-848.3	-791.0	-6.8	6,768.7	6,936.2	2.5
සංචාරක ඉපැයීම්	193.5(ආ)	210.6	8.8	1,956.1	2,305.3	17.9
විදේශ සේවා නියුක්තිකයින්ගේ ප්‍රේෂණ	600.1	605.1	0.8	5,689.7	5,787.3	1.7
කොළඹ කොටස් වෙළඳපොළ වෙත වූ ලැබීම් (ශුද්ධ) (ඇ)	59.7	-1.3	-102.2	106.9	7.9	-92.6
රාජ්‍ය අංශයේ ලැබීම් (ඈ)	199.8	1,599.9	700.7	4,630.7	4,182.9	-9.7
එයින්,						
භාණ්ඩාගාර බිල්පත් සහ භාණ්ඩාගාර බැඳුම්කර	26.7	43.2	62.1	1,637.1	1,135.0	-30.7
ජාත්‍යන්තර ස්වෛරීත්ව බැඳුම්කර	-	1,500.0	-	1,500.0	2,150.0	43.3
දිගුකාලීන ණය	164.2	56.2	-65.8	1,416.9	871.1	-38.5

මූලයන්: ශ්‍රී ලංකා රේගුව
 ශ්‍රී ලංකා සංචාරක සංවර්ධන අධිකාරිය
 කොළඹ කොටස් වෙළඳපොළ
 ශ්‍රී ලංකා මහ බැංකුව

- (අ) තාවකාලික
- (ආ) සංශෝධිත
- (ඇ) ප්‍රාථමික සහ ද්විතීයික වෙළඳපොළ ගනුදෙනු ඇතුළත් වේ.
- (ඈ) රජයට ලැබුණු ප්‍රාග්ධන සහ ජංගම සංක්‍රාම, භාණ්ඩාගාර බිල්පත් හා බැඳුම්කර විදේශ ආයෝජකයන් වෙත ආයෝජනය කිරීමෙන් ලද ලැබීම්, ජාත්‍යන්තර ස්වෛරීත්ව බැඳුම්කර සහ රජයට ලැබුණු දිගුකාලීන ණය යනාදිය රාජ්‍ය අංශයේ ලැබීම් තුළ ඇතුළත් වේ.