



ශ්‍රී ලංකා මහ බැංකුව
இலங்கை மத்திய வங்கி
CENTRAL BANK OF SRI LANKA

සන්නිවේදන දෙපාර්තමේන්තුව

30, ජනාධිපති මාවත, කොළඹ 01, ශ්‍රී ලංකාව
දුරකථන අංක: 2477424, 2477423, 2477311
ෆැක්ස්: 2346257, 2477739
ඊ-මේල්: dcommunications@cbsl.lk, communications@cbsl.lk
වෙබ් අඩවිය: www.cbsl.gov.lk

පුවත්පත් නිවේදනය

නිකුත් කළේ ආර්ථික පර්යේෂණ දෙපාර්තමේන්තුව
දිනය 2015 ඔක්තෝබර් මස 22 වැනි දින

2015 අගෝස්තු මාසයේ දී විදේශීය අංශයේ ක්‍රියාකාරිත්වය

සමස්ත නිරීක්ෂණ

සංචාරක ඉපැයීම්හි හිතකර වර්ධනයත්, වෙළඳ හිඟයෙහි සුළු අඩුවීමත් සමඟ 2015 වසරේ අගෝස්තු මාසයේ දී ශ්‍රී ලංකාවේ විදේශීය අංශයේ ක්‍රියාකාරිත්වය පෙර වසරේ අගෝස්තු මාසයට සාපේක්ෂව සාමාන්‍ය වර්ධනයක් පෙන්නුම් කළේය. 2015 වසරේ පළමු මාස අට තුළ දී ආනයනවල අඩුවීමක් පැවතිය ද, ගෝලීය ඉල්ලුම පහළ යෑම මත අපනයන මධ්‍යස්ථ මට්ටමක පැවතීම හේතුවෙන් 2015 අගෝස්තු මාසය අග වන විට සමුච්චිත වෙළඳ හිඟය සියයට 5.0 දක්වා ඉහළ ගියේය. කෙසේ වුවත්, සංචාරක ඉපැයීම්හි වර්ධනය තුළින් ජංගම ගිණුමේ ශේෂය ශක්තිමත් විය. නැගී එන වෙළඳපොළ ආර්ථිකයන් තුළ පිළිබිඹු වූ ප්‍රවණතාවයට අනුකූලව, ඇමෙරිකා එක්සත් ජනපදයේ පොලී අනුපාතික ඉහළ දැමීමට ඇති හැකියාව හමුවේ කෙටි කාලීන විදේශීය ආයෝජන ගෙවීම් වැඩිවීම හේතුවෙන් මූල්‍ය ගිණුම වෙත වූ ශුද්ධ ලැබීම් මන්දගාමී විය. මේ අතර, 2015 සැප්තැම්බර් මස මුල සිට විනිමය අනුපාතිකය වඩා නම්‍යශීලීව තීරණය වීමට ඉඩ හැරීම සඳහා මහ බැංකුව විසින් ගනු ලැබූ තීරණය, විදේශීය අංශය ක්‍රමයෙන් ශක්තිමත් වීමට හේතු වනු ඇත. මෙම ප්‍රතිපත්තිමය වෙනස නිසා ප්‍රධාන වශයෙන් වෙළඳ ගිණුම සහ මූල්‍ය ගිණුම වර්ධනය වීම තුළින් රටෙහි දළ නිල සංචිත තත්ත්වය ඉහළ නැංවීමට හේතු වනු ඇතැයි ද, එමගින් විදේශීය අංශය ශක්තිමත් වනු ඇතැයි ද අපේක්ෂා කෙරෙයි.

අපනයන ක්‍රියාකාරිත්වය

2015 අගෝස්තු මාසයේ දී මුළු අපනයන ආදායම එ.ජ.ඩොලර් මිලියන 799 ක් විය. ප්‍රධාන අපනයන කාණ්ඩ සියල්ලකම අඩුවීම පිළිබිඹු කරමින් පෙර වසරේ අනුරූප කාලයට සාපේක්ෂව අපනයන ආදායම සියයට 19.5 ක පහළ යෑමක් මෙමගින් පෙන්නුම් කෙරේ. මෙම මාසය තුළ දී සමස්ත අපනයන ආදායම පහත වැටීම සඳහා තේ, රෙදිපිළි හා ඇඟලුම්, ප්‍රවාහන උපකරණ සහ රබර් නිෂ්පාදිත අපනයන ආදායමිහි වූ අඩු වීම ප්‍රධාන වශයෙන් දායක විය. 2015 අගෝස්තු මාසයේ දී, අපනයන පරිමාවන්හි සහ මිල ගණන්හි සිදු වූ අඩුවීම හේතුවෙන් තේ අපනයන ආදායම එ.ජ.ඩොලර් මිලියන 92 ක් දක්වා සියයට 33.9 කින් පහත වැටුණි. මෙම මාසය තුළ දී රුසියාව හා මැදපෙරදිග රටවලින් ලැබුණු තේ අපනයන ආදායම පෙර වසරේ අනුරූප කාලයට සාපේක්ෂව පිළිවෙළින් සියයට 38.6 කින් හා සියයට 38.3 කින් පහත වැටුණු අතර මෙම රටවල් තෙල් මගින් ලබන ආදායම් සැලකිය යුතු ලෙස පහත වැටීම මේ සඳහා හේතු විය. යුරෝපා වෙළඳපොළ වෙත කරන ලද ඇඟලුම් අපනයනයන්හි අඛණ්ඩව 06 වන මාසයටත් අඩු වීමක් පිළිබිඹු කරමින් අගෝස්තු මාසයේ අපනයන ආදායමින් භාගයකට පමණ දායකත්වය ලබා දුන් රෙදිපිළි හා ඇඟලුම් අපනයන සියයට 6.6 කින් අඩු විය. මේ අතර, ප්‍රවාහන උපකරණ අපනයනයෙන් ලැබූ ආදායම සියයට 85.9 කින් පහත වැටුණු අතර, මගී නැවක් අපනයනය කිරීම හේතුවෙන් එම කාණ්ඩය සඳහා 2014 අගෝස්තු මාසයේ දී පැවති ඉහළ අපනයන ආදායම මේ සඳහා හේතු විය. රබර් ටයර් අපනයන අඩු වීම හේතුවෙන් රබර් නිෂ්පාදිතවලින් ලැබුණු අපනයන ආදායම පහත වැටුණි. යුරෝපා වෙළඳපොළ වෙත ශ්‍රී ලංකාවේ මත්ස්‍ය නිෂ්පාදන ප්‍රවේශය තහනමට ලක් වූ බැවින් යුරෝපා වෙළඳපොළ වෙත අපනයනය කරන ලද මුහුදු ආහාර සියයට 88.3 කින් පහළ ගිය අතර, සමස්ත මුහුදු ආහාර අපනයන ආදායම සියයට 41.7 කින් පහත වැටුණි. 2015 අගෝස්තු මාසයේ දී ඛනිජතෙල් නිෂ්පාදිතවල අපනයන ආදායම පෙර වසරේ අනුරූප මාසයට සාපේක්ෂව සුළු වශයෙන් සියයට 0.2 කින් පහත වැටුණි. 2015 අගෝස්තු මාසය තුළ අපනයන ආදායමෙහි සමස්ත අඩු වීම සඳහා මැණික්, දියමන්ති හා ස්වර්ණාභරණ, යන්ත්‍රසූත්‍ර හා යාන්ත්‍රික උපකරණ, ආහාර පාන හා දුම්කොළ යනාදී අනෙකුත් අපනයන කාණ්ඩයන් ද විශාල ලෙස දායක විය. කෙසේ වුවද, අගෝස්තු මාසය තුළ දී කෘෂිකාර්මික අපනයන යටතේ වර්ගීකරණය කර ඇති කුළුබඩු හා සකස් නොකළ දුම්කොළ සහ කාර්මික අපනයන යටතේ වර්ගීකරණය කර ඇති මුද්‍රණ කර්මාන්තය ආශ්‍රිත නිෂ්පාදිතවල අගයන්හි වර්ධනයක් වාර්තා විය.

සමුච්චිත වශයෙන් සැලකූ විට, 2015 වසරේ පළමු මාස අට තුළ දී අපනයන ආදායම පෙර වසරේ අනුරූප කාලපරිච්ඡේදයට සාපේක්ෂව එ.ජ.ඩොලර් මිලියන 7,147 ක් දක්වා සියයට 3.4 කින් පහත වැටුණු අතර දුර්වල ගෝලීය ඉල්ලුම මීට ප්‍රධාන වශයෙන් බලපෑවේය. 2015 වසරේ පළමු මාස අට තුළ දී ශ්‍රී ලංකාව වෙළඳ භාණ්ඩ අපනයනය කරනු ලැබූ ප්‍රධාන වෙළඳපොළවල් ලෙස ඇමෙරිකා එක්සත් ජනපදය, එක්සත් රාජධානිය, ඉන්දියාව, ජර්මනිය සහ ඉතාලිය යන රටවල් අයත් වූ අතර එම රටවලට කරනු ලැබූ අපනයන මුළු අපනයනවලින් සියයට 51 ක් පමණ විය.

සංඛ්‍යා සටහන 1: අපනයන ආදායම

කාණ්ඩය	2014 අගෝ. (එ.ජ.ඩො. මිලියන)	2015 අගෝ. (එ.ජ.ඩො. මිලියන)	වෙනස (සියයට)	2014 ජන-අගෝ. (එ.ජ.ඩො. මිලියන)	2015 ජන-අගෝ. (එ.ජ.ඩො. මිලියන)	වෙනස (සියයට)
1. කාර්මික අපනයන	749.6	618.2	(17.5)	5,491.6	5,446.1	(0.8)
රෙදිපිළි හා ඇඟලුම්	428.6	400.1	(6.6)	3,256.0	3,218.7	(1.1)
රබර් නිෂ්පාදිත	82.4	55.1	(33.1)	599.0	524.9	(12.4)
මැණික්, දියමන්ති සහ ස්වර්ණාභරණ	37.5	22.3	(40.5)	268.9	218.8	(18.6)
යන්ත්‍රසූත්‍ර සහ යාන්ත්‍රික උපකරණ	32.1	19.4	(39.8)	224.6	197.3	(12.2)
ප්‍රවාහන උපකරණ	32.7	4.6	(85.9)	98.4	219.7	123.2
බනිතලේ නිෂ්පාදිත	25.3	25.3	(0.2)	237.8	289.4	21.7
මුද්‍රණ කර්මාන්තය ආශ්‍රිත නිෂ්පාදිත	5.9	9.6	62.4	32.3	32.6	0.9
ආහාර, පාන වර්ග සහ දුම්කොළ	28.1	18.5	(34.3)	194.6	174.3	(10.5)
වෙනත්	76.9	63.4	(17.5)	580.0	570.5	(1.6)
2. කෘෂිකාර්මික අපනයන	239.4	177.8	(25.8)	1,848.4	1,667.8	(9.8)
තේ	138.9	91.8	(33.9)	1,083.1	901.2	(16.8)
පොල්	35.0	29.5	(15.9)	233.9	238.0	1.8
මුහුදු ආහාර	19.8	11.5	(41.7)	176.4	112.5	(36.2)
කුළුබඩු	24.1	30.1	24.7	161.0	249.3	54.8
සකස් නොකළ දුම්කොළ	3.0	3.3	8.8	27.5	22.5	(18.2)
වෙනත්	18.6	11.6	(37.5)	166.5	144.4	(13.3)
3. බනිජ වර්ග සහ වෙනත්	3.6	2.9	(19.3)	59.2	32.6	(44.9)
මුළු අපනයන	992.6	798.9	(19.5)	7,399.1	7,146.5	(3.4)

මූලයන්: ශ්‍රී ලංකා රේගුව
ජාතික මැණික් සහ ස්වර්ණාභරණ අධිකාරිය
ලංකා බනිජ තෙල් නීතිගත සංස්ථාව හා අනෙකුත් බනිජ තෙල් අපනයනකරුවන්
ශ්‍රී ලංකා මහ බැංකුව

ආනයන ක්‍රියාකාරීත්වය

2015 අගෝස්තු මාසයේ දී ආනයන වියදම පෙර වසරේ අනුරූප කාලපරිච්ඡේදයට සාපේක්ෂව එ.ජ.ඩොලර් මිලියන 1,523 ක් දක්වා සියයට 11.7 කින් අඩු විය. පාරිභෝගික භාණ්ඩ හා ආයෝජන භාණ්ඩ සඳහා වූ ආනයන වියදම සැලකිය යුතු මට්ටමකින් ඉහළ ගිය ද ප්‍රධාන වශයෙන් ඉන්ධන ආනයන සැලකිය යුතු ලෙස අඩු වීම නිසා අන්තර් භාණ්ඩ ආනයනවල සිදු වූ විශාල අඩු වීම ආනයන වියදම පහළ යෑමට හේතු විය. අන්තර්ජාතික වෙළඳපොළේ ඉන්ධන මිල ගණන්වල වර්ෂ 6 ක් තුළ වාර්තා වූ අඩුම මිල මට්ටම 2015 අගෝස්තු මස වාර්තා වීම සහ පිරිපහදු කරන ලද බනිජ තෙල් ආනයන පරිමාවේ පහළ යෑම ඉන්ධන ආනයන වියදම සියයට 60.5 කින් අඩු වීමට හේතු විය. මීට අමතරව, 2015 අගෝස්තු මාසයේ දී පෙර වසරේ අනුරූප කාලපරිච්ඡේදයට සාපේක්ෂව රෙදිපිළි හා රෙදිපිළි උපාංග සහ තිරිඟු හා ඉරිඟු ආනයන වියදම පිළිවෙලින් සියයට 28.0 කින් සහ සියයට 65.5 කින් පහත වැටීම, ආනයන වියදම අඩු වීම සඳහා සැලකිය යුතු ලෙස දායක වී ඇත. පෞද්ගලික පරිභෝජනය සඳහා වූ මෝටර් රථ ආනයනය සියයට 56.9 කින් වැඩි වීම පාරිභෝගික භාණ්ඩ ආනයන ඉහළ යෑමට ප්‍රධාන වශයෙන් දායක විය. යන්ත්‍රසූත්‍ර උපකරණ හා ගොඩනැගිලි ද්‍රව්‍යවල ආනයන වියදම සුළු වශයෙන් අඩු වුවද ප්‍රවාහන උපකරණ ආනයන වියදමේ සියයට 95.0 ක වැඩිවීම, ආයෝජන භාණ්ඩ ආනයන සියයට 8.9 කින් ඉහළ යෑමට හේතු විය. ත්‍රීරෝද රථ සහ ට්‍රැක්ටර් සඳහා වූ ඉහළ ආනයන වියදම ප්‍රවාහන උපකරණ ආනයනය වැඩිවීමට ප්‍රධාන වශයෙන් දායක විය.

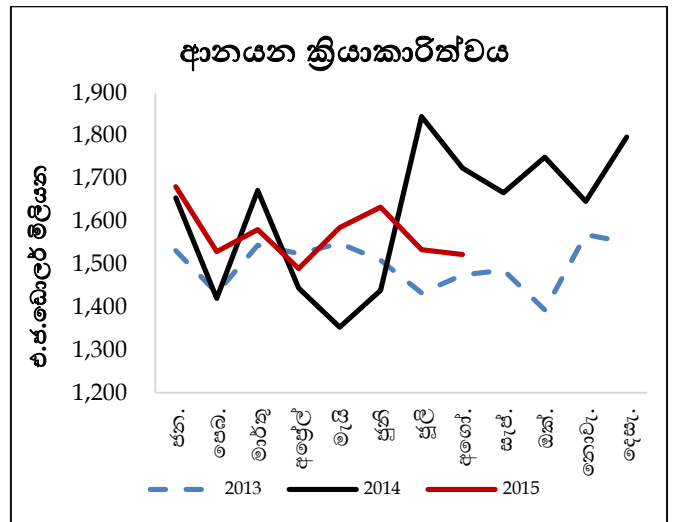
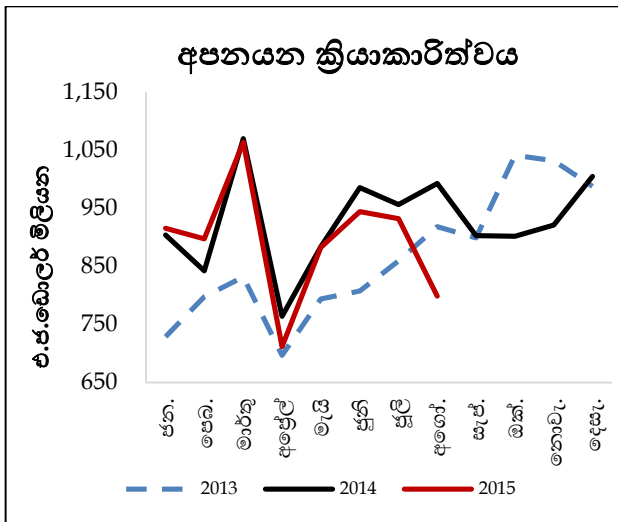
ජාත්‍යන්තර වෙළඳ භාණ්ඩවල මිල ගණන්, විශේෂයෙන් ඉන්ධන මිල ගණන්වල සැලකිය යුතු අඩු වීමක් තිබියදීත් සමුච්චිත වශයෙන් සැලකූ විට 2015 පළමු මාස අට තුළ ආනයන වියදම එ.ජ.ඩොලර් මිලියන 12,559 ක් දක්වා එ.ජ.ඩොලර් මිලියන 4 කින් වැඩි වී ඇත. 2015 වසරේ පළමු මාස අට තුළ දී ඉන්දියාව, චීනය, ජපානය, එක්සත් අරාබි එමීර් රාජ්‍යය සහ සිංගප්පූරුව ප්‍රධාන ආනයන ප්‍රභවයන් වූ අතර එය මුළු ආනයනයන්ගෙන් සියයට 61 ක් පමණ විය.

සංඛ්‍යා සටහන 2: ආනයන වියදම

කාණ්ඩය	2014	2015	වෙනස (සියයට)	2014	2015	වෙනස (සියයට)
	අගෝ. (එ.ජ.ඩො. මිලියන)	අගෝ. (එ.ජ.ඩො. මිලියන)		ජන-අගෝ. (එ.ජ.ඩො. මිලියන)	ජන-අගෝ. (එ.ජ.ඩො. මිලියන)	
1. පාරිභෝගික භාණ්ඩ	327.8	420.3	28.2	2,288.3	3,142.4	37.3
ආහාර හා පාන වර්ග	121.8	121.1	(0.6)	995.6	1,124.4	12.9
සීනි සහ රසකැවිලි	26.9	22.0	(18.1)	204.1	186.9	(8.4)
ධාන්‍ය හා ඇඹරුම් කර්මාන්තය ආශ්‍රිත නිෂ්පාදිත	13.1	2.0	(84.8)	86.8	138.8	60.0
කිරි නිෂ්පාදිත	23.5	23.8	1.2	237.6	169.6	(28.6)
වෙනත් ආහාර හා පාන වර්ග	58.2	73.3	25.8	467.1	629.1	34.7
ආහාරමය නොවන පාරිභෝගික භාණ්ඩ	206.1	299.2	45.2	1,292.7	2,018.0	56.1
බෙහෙත් හා ඖෂධීය නිෂ්පාදිත	31.5	36.9	17.0	248.1	304.7	22.8
රථවාහන	102.2	160.3	56.9	476.4	904.6	89.9
වෙනත් ආහාරමය නොවන පාරිභෝගික භාණ්ඩ	72.4	102.1	41.0	568.2	808.7	42.3
2. අන්තර් භාණ්ඩ	1,061.5	738.7	(30.4)	7,738.9	6,397.2	(17.3)
ඉන්ධන	472.0	186.5	(60.5)	3,448.5	1,789.3	(48.1)
රෙදිපිළි හා රෙදිපිළි උපාංග	214.3	154.2	(28.0)	1,469.7	1,547.4	5.3
රසායනික නිෂ්පාදිත	69.5	84.0	20.9	512.5	585.8	14.3
ප්ලාස්ටික් හා ඒ ආශ්‍රිත නිෂ්පාදිත	52.8	55.6	5.2	386.0	408.7	5.9
බනිජ නිෂ්පාදිත	11.9	10.5	(11.8)	152.4	136.5	(10.4)
රබර් හා ඒ ආශ්‍රිත නිෂ්පාදිත	17.9	47.0	162.1	102.2	185.3	81.3
කිරිඟු හා ඉරිඟු	40.8	14.1	(65.5)	268.0	214.0	(20.1)
පොහොර	10.2	15.8	53.8	163.2	162.0	(0.7)
වෙනත්	172.1	171.1	(0.5)	1,236.5	1,368.3	10.7
3. ආයෝජන භාණ්ඩ	334.0	363.8	8.9	2,519.0	3,007.4	19.4
යන්ත්‍රසූත්‍ර හා උපකරණ	170.4	161.1	(5.5)	1,369.0	1,482.9	8.3
ගොඩනැගිලි ද්‍රව්‍ය	122.1	121.9	(0.2)	837.2	845.1	1.0
ප්‍රවාහන උපකරණ	41.3	80.5	95.0	310.7	676.3	117.7
වෙනත්	0.2	0.3	59.6	2.1	3.0	41.1
4. වර්ග නොකළ ආනයන	1.2	0.5	(53.8)	8.6	11.5	34.3
මුළු ආනයන	1,724.5	1,523.4	(11.7)	12,554.8	12,558.6	0.0

මූලයන්: ශ්‍රී ලංකා රේගුව
 ලංකා බනිජ තෙල් නීතිගත සංස්ථාව
 ලංකා අයි.ඕ.සී. සමාගම
 ශ්‍රී ලංකා මහ බැංකුව

රූප සටහන 1: අපනයන සහ ආනයන ක්‍රියාකාරිත්වය



වෙළඳ ශේෂය

2014 අගෝස්තු මාසයේ දී එ.ජ.ඩොලර් මිලියන 732 ක් වූ වෙළඳ ගිණුමේ හිඟය 2015 අගෝස්තු මාසයේ දී එ.ජ.ඩොලර් මිලියන 724 ක් දක්වා සියයට 1.0 කින් සුළු වශයෙන් අඩු විය. කෙසේ වුවද සමුච්චිත වශයෙන් සැලකූ විට 2015 පළමු මාස අට තුළ දී වෙළඳ හිඟය එ.ජ. ඩොලර් මිලියන 5,412 ක් දක්වා සියයට 5.0 කින් වර්ධනය විය.

සංචාරක ඉපැයීම්

සංචාරක පැමිණීමවල වර්ධන ප්‍රවණතාව 2015 සැප්තැම්බර් මාසයේ දී ද අඛණ්ඩව පැවති අතර, එම මාසයේ දී සංචාරක පැමිණීම් 143,374 ක් දක්වා පෙර වසරේ අනුරූප කාලපරිච්ඡේදයට සාපේක්ෂව සියයට 35.9 කින් වර්ධනය විය. වසරේ පළමු කාර්තු තුන තුළ දී මුළු සංචාරක පැමිණීම් ප්‍රමාණය 1,315,839 ක් වූ අතර එය 2014 වසරේ අනුරූප කාලපරිච්ඡේදයට සාපේක්ෂව සියයට 18.8 ක වර්ධනයකි. මැලේසියාව හැර සංචාරකයින් පැමිණීමේ ප්‍රධාන මූලාශ්‍ර රටවල් දහය සියයට 18 සිට 48 දක්වා පරාසයක වර්ධනයක් වාර්තා කර ඇත. 2015 සැප්තැම්බර් මාසයේ දී ඉන්දියාව, චීනය සහ ජර්මනිය යන රටවලින් ඉහළම සංචාරක පැමිණීම් ප්‍රමාණයක් වාර්තා කළ අතර පෙර වසරේ අනුරූප කාලපරිච්ඡේදයට සාපේක්ෂව සංචාරක පැමිණීම්හි ඉහළම වාර්ෂික වර්ධන අනුපාතිකයක් වාර්තා කළ රටවල් වූයේ ඊශ්‍රාලය (සියයට 185.1), කුවේට් (සියයට 91.4) සහ එක්සත් අරාබි එමීර් රාජ්‍ය (සියයට 73.3) යි. සාම්ප්‍රදායිකව සංචාරකයින් පැමිණීමේ මූලාශ්‍ර වශයෙන් හඳුනා නොගත් රටවලින් සංචාරකයින් ආකර්ෂණය කර ගැනීමට ඇති හැකියාව මෙම දත්ත මගින් පැහැදිලි වේ.

සංචාරක පැමිණීමේ දක්නට ලැබුණු වර්ධන ප්‍රවණතාවය පිළිබිඹු කරමින්, 2015 සැප්තැම්බර් මාසයේ දී සංචාරක ඉපැයීම් ද¹ එ.ජ.ඩොලර් මිලියන 228 දක්වා සියයට 35.9 ක නියුණු වර්ධනයක් පෙන්වීය. වසරේ පළමු කාර්තු තුන තුළ දී සමුච්චිත සංචාරක ඉපැයීම් 2014 වසරේ අනුරූප කාලපරිච්ඡේදයේ දී වාර්තා වූ එ.ජ.ඩොලර් මිලියන 1,763 සිට එ.ජ.ඩොලර් මිලියන 2,095 ක් දක්වා සියයට 18.8 කින් වර්ධනය වේ යැයි ඇස්තමේන්තු කර ඇත.

විදේශ සේවා නියුක්තිකයින්ගේ ප්‍රේෂණ

2015 අගෝස්තු මාසය තුළ දී, විදේශ සේවා නියුක්තිකයින්ගේ ප්‍රේෂණ වර්ධනය වීමේ වේගය යථා තත්ත්වයට පත් වෙමින් විදේශ සේවා නියුක්තිකයින්ගේ ප්‍රේෂණ මගින් වූ විදේශ විනිමය ලැබීම් 2014 අගෝස්තු මාසයේ දී වූ එ.ජ.ඩොලර් මිලියන 548 සිට එ.ජ.ඩොලර් මිලියන 566 දක්වා සියයට 3.3 කින් වර්ධනය විය. 2015 අගෝස්තු මාසය දක්වා සමුච්චිත පදනම මත වන විදේශ සේවා නියුක්තිකයින්ගේ ප්‍රේෂණ 2014 වසරේ අනුරූප කාලපරිච්ඡේදයට සාපේක්ෂව එ.ජ.ඩොලර් මිලියන 4,598 ක් දක්වා සියයට 1.8 කින් වර්ධනය විය.

මූල්‍ය ලැබීම්

2015 වසරේ පළමු මාස නවය තුළ දී රාජ්‍ය සුරැකුම්පත් වෙළඳපොළ වෙත වූ විදේශීය ආයෝජන 2014 වසරේ අනුරූප කාලපරිච්ඡේදයේ දී වූ එ.ජ.ඩොලර් මිලියන 100 ක ශුද්ධ ලැබීම් ප්‍රමාණයට සාපේක්ෂව එ.ජ.ඩොලර් මිලියන 920 ක ශුද්ධ ගෙවීම් ප්‍රමාණයක් වාර්තා කළේය. 2015 සැප්තැම්බර් මස අග දක්වා කොළඹ කොටස් වෙළඳපොළ එ.ජ.ඩොලර් මිලියන 9.2 ක ශුද්ධ ලැබීමක් වාර්තා කළ අතර, එය ද්විතීයික වෙළඳපොළෙහි විදේශීය ආයෝජන මගින් වූ එ.ජ.ඩොලර් මිලියන 23.4 ක ශුද්ධ ගෙවීමකින් සහ ප්‍රාථමික වෙළඳපොළ වෙත වූ එ.ජ.ඩොලර් මිලියන 32.6 ක ශුද්ධ ලැබීමකින් සමන්විත විය. ඇමෙරිකා එක්සත් ජනපදයේ පොලී අනුපාතික ඉහළ යනු ඇතැයි වූ අපේක්ෂාව හමුවේ ආයෝජකයන් විසින් තම ආයෝජනයන් වෙනස් කිරීම හේතුවෙන් පසුගිය මාස කිහිපය තුළ දී විදේශීය ආයෝජන අඩු මට්ටමක පැවතුණි. 2015 වසරේ පළමු මාස අට තුළ දී රජය විසින් ලබාගත් දිගුකාලීන ණය, 2014 වසරේ අනුරූප කාලපරිච්ඡේදයේ දී වාර්තා වූ එ.ජ.ඩොලර් මිලියන 653 ක ශුද්ධ ලැබීමට සාපේක්ෂව එ.ජ.ඩොලර් මිලියන 193 ක ශුද්ධ ලැබීමක් වාර්තා කළේය.

¹ සංචාරක ඉපැයීම් තාවකාලික ඇස්තමේන්තු වන අතර, 2015 වසර සඳහා ශ්‍රී ලංකා සංචාරක ප්‍රවර්ධන අධිකාරිය විසින් නිකුත් කරනු ලබන ඇස්තමේන්තුගත සාමාන්‍ය දෛනික වියදම සහ සංචාරකයකු මෙරට ගත කරන සාමාන්‍ය කාලසීමාව පිළිබඳව සිදු කෙරෙන සමීක්ෂණයේ වාර්තාව අනුව සංශෝධනය විය හැකිය.

ගෙවුම් තුලනයේ සමස්ත තත්වය

2015 වසරේ පළමු මාස අට තුළ දී සමස්ත ගෙවුම් තුලනය, පෙර වසරේ දී වාර්තා කළ එ.ජ.ඩොලර් මිලියන 2,150 ක අතිරික්තයට සාපේක්ෂව එ.ජ.ඩොලර් මිලියන 1,795 ක හිඟයක් වාර්තා කරනු ඇතැයි ඇස්තමේන්තු කර ඇත.

ජාත්‍යන්තර සංචිත සහ විනිමය අනුපාතිකයේ හැසිරීම.

2015 අගෝස්තු මස අග වන විට ශ්‍රී ලංකාවේ දළ නිල සංචිත, ආනයනික මාස 4.0 කට සමාන වන පරිදි එ.ජ.ඩොලර් බිලියන 6.5 ක් වූ අතර, මුළු විදේශීය වත්කම් ආනයනික මාස 5.1 ට සමාන වන පරිදි එ.ජ.ඩොලර් බිලියන 8.2 ක් විය. මේ අතර, 2015 සැප්තැම්බර් මස 04 වන දින සිට මහ බැංකුව විසින් විනිමය අනුපාතිකය වඩා නම්‍යශීලීව තීරණය වීමට ඉඩ හැරීමෙන් පසුව ශ්‍රී ලංකා රුපියල සියයට 4.6 කින් අවප්‍රමාණය වූ අතර, 2015 ඔක්තෝබර් 21 දින දක්වා වසර තුළ දී සියයට 7.1 කින් අවප්‍රමාණය විය. වසර තුළ දී අනෙකුත් විදේශ ව්‍යවහාර මුදල්වල විනිමය අනුපාතික හැසිරීම මත පදනම්ව රුපියල, ඕස්ට්‍රේලියානු ඩොලරයට එරෙහිව සියයට 5.0 කින් සහ කැනේඩියානු ඩොලරයට එරෙහිව සියයට 4.1 කින් අධිප්‍රමාණය වූ අතර ජපන් යෙන්වලට එරෙහිව සියයට 6.6 කින් ද, ස්විට්සර්ලන්ත පවුමට එරෙහිව සියයට 6.3 කින් ද, යුරෝවලට එරෙහිව සියයට 0.4 කින් සහ ඉන්දියානු රුපියලට එරෙහිව සියයට 4.5 කින් අවප්‍රමාණය විය.

සංඛ්‍යා සටහන 3: විදේශීය අංශයේ ක්‍රියාකාරිත්වයෙහි සාරාංශය (අ)

කාණ්ඩය	2014	2015	වෙනස (සියයට)	2014	2015	වෙනස (සියයට)
	අගෝ. (එ.ජ.ඩො. මිලියන)	අගෝ. (එ.ජ.ඩො. මිලියන)		ජන-අගෝ. (එ.ජ.ඩො. මිලියන)	ජන-අගෝ. (එ.ජ.ඩො. මිලියන)	
අපනයන	992.6	798.9	(19.5)	7,399.1	7,146.5	(3.4)
ආනයන	1,724.5	1,523.4	(11.7)	12,554.8	12,558.6	0.0
වෙළඳ ශේෂය	(731.9)	(724.5)	(1.0)	(5,155.7)	(5,412.0)	5.0
සංචාරක ඉපැයීම්	223.4(ආ)	265.2	18.7	1,594.5	1,866.5	17.1
විදේශ සේවා නියුක්තිකයින්ගේ ප්‍රේෂණ	548.15	566.0	3.3	4,514.7	4,598.0	1.8
කොළඹ කොටස් වෙළඳපොළ වෙත වූ ලැබීම් (ශුද්ධ) (ඇ)	(27.6)	(32.2)	16.7	56.7	7.8	(86.2)
රාජ්‍ය අංශයේ ලැබීම් (ඈ)	202.7	468.6	131.2	4,297.7	2,380.6	(44.6)
එයින්,						
භාණ්ඩාගාර බිල්පත් සහ භාණ්ඩාගාර බැඳුම්කර	137.2	372.1	171.2	1,546.8	1,003.4	(35.1)
ජාත්‍යන්තර ස්වෛරීත්ව බැඳුම්කර	-	-	-	1,500.0	650.0	(56.7)
දිගුකාලීන ණය	65.0	96.4	48.3	1,184.0	703.1	(40.6)

මූලයන්: ශ්‍රී ලංකා රේගුව
 ශ්‍රී ලංකා සංචාරක සංවර්ධන අධිකාරිය
 කොළඹ කොටස් වෙළඳපොළ
 ශ්‍රී ලංකා මහ බැංකුව

- (අ) තාවකාලික
- (ආ) සංශෝධිත
- (ඇ) ප්‍රාථමික සහ ද්විතියික වෙළඳපොළ ගනුදෙනු ඇතුළත් වේ.
- (ඈ) රජයට ලැබුණු ප්‍රාග්ධන සහ ජංගම සංක්‍රාම, භාණ්ඩාගාර බිල්පත් හා බැඳුම්කර විදේශ ආයෝජකයන් වෙත ආයෝජනය කිරීමෙන් ලද ලැබීම්, ජාත්‍යන්තර ස්වෛරීත්ව බැඳුම්කර සහ රජයට ලැබුණු දිගුකාලීන ණය යනාදිය රාජ්‍ය අංශයේ ලැබීම් තුළ ඇතුළත් වේ.