



ශ්‍රී ලංකා මහ බැංකුව
இலங்கை மத்திய வங்கி
CENTRAL BANK OF SRI LANKA

සන්නිවේදන දෙපාර්තමේන්තුව

30, ජනාධිපති මාවත, කොළඹ 01, ශ්‍රී ලංකාව
දුරකථන අංක: 2477424, 2477423, 2477311
ෆැක්ස්: 2346257, 2477739
ඊ-මේල්: dcommunications@cbsl.lk, communications@cbsl.lk
වෙබ් අඩවිය: www.cbsl.gov.lk

පුවත්පත් නිවේදනය

නිකුත් කළේ ආර්ථික පර්යේෂණ දෙපාර්තමේන්තුව
දිනය 2015 අගෝස්තු මස 21 වැනි දින

2015 ජුනි මාසයේ දී විදේශීය අංශයේ ක්‍රියාකාරිත්වය

සමස්ත නිරීක්ෂණ

වෙළඳ හිඟය පුළුල් වීම සහ සේවා ගිණුම වෙත වන ලැබීම් සහ විදේශ සේවා නියුක්තිකයින්ගේ ප්‍රේෂණ ලෙස වූ අඛණ්ඩ විදේශ විනිමය ලැබීම් සමඟ 2015 ජුනි මාසයේ දී විදේශීය අංශය මිශ්‍ර ක්‍රියාකාරිත්වයක් පෙන්නුම් කළේය. 2015 ජුනි මස අග වන විට සමුච්චිත පදනම මත වෙළඳ හිඟය පුළුල් වීම, විදේශ සේවා නියුක්තිකයින්ගේ ප්‍රේෂණ ලෙස වූ අඛණ්ඩ ලැබීම් සහ සංචාරක ඉපැයීම් මගින් විශාල වශයෙන් ආවරණය විය. මේ අතර, ජුනි මාසයේ දී මූල්‍ය ගිණුම වෙත වූ ලැබීම් යම් වර්ධනයක් පෙන්නුම් කළ ද මූල්‍ය ගිණුම වෙත වූ සමුච්චිත ලැබීම් අඛණ්ඩව අඩු විය. ජාත්‍යන්තර ස්වෛරීත්ව බැඳුම්කර නිකුතුව හා ශ්‍රී ලංකා සංවර්ධන බැඳුම්කර නිකුතුව මගින් ලද ලැබීම් සමඟින් 2015 ජුනි මස අග වන විට දළ නිල සංචිත එ.ජ.ඩොලර් බිලියන 7.5 ක් දක්වා ශක්තිමත් විය.

අපනයන ක්‍රියාකාරිත්වය

2015 ජුනි මාසයේ අපනයන ආදායම, පෙර වසරේ අනුරූප කාල පරිච්ඡේදයට සාපේක්ෂව එ.ජ.ඩොලර් බිලියන 944 ක් දක්වා සියයට 4.2 කින් අඩු විය. ප්‍රවාහන උපකරණ, ඛනිජ තෙල් නිෂ්පාදිත සහ කුළුබඩු අපනයන ආදායම්වල කැපී පෙනෙන වර්ධනයක් පෙන්නුම් කළ ද, තේ, රෙදිපිළි හා ඇඟලුම්, රබර් නිෂ්පාදිත සහ මුහුදු ආහාර අපනයන්හි අඩු ක්‍රියාකාරිත්වයක් පැවතීම, මෙම අඩු වීම සඳහා හේතු විය. පුද්ගලයන් හෝ බඩු ප්‍රවාහනය කිරීම සඳහා වූ මගී නැවක් ඉන්දියාව වෙත අපනයනය කිරීම හේතුවෙන් ප්‍රවාහන උපකරණ අපනයන ආදායම විශාල ලෙස වර්ධනය විය. නැව් සඳහා භාවිතා කරන

ඉන්ධන මිල ගණන් සියයට 50 ටත් වඩා අඩු වුව ද අපනයන පරිමාව දෙගුණයකටත් වඩා වැඩි වීම හේතුවෙන් බනිජ තෙල් නිෂ්පාදිත අපනයන ආදායම වර්ධනය විය. මාසය තුළ දී සියලුම කුළුබඩු වර්ගවල අපනයනයන්හි යහපත් ක්‍රියාකාරිත්වයක් පැවතීම හේතුවෙන් කුළුබඩු අපනයන ආදායම සියයට 40 ට වැඩි වර්ධනයක් වාර්තා කළේය. කෙසේ වුවද, මෙම අපනයනවල ධනාත්මක වර්ධනයක් පැවතිය ද අනෙකුත් ප්‍රධාන අපනයන කාණ්ඩයන්ගේ දුර්වල ක්‍රියාකාරිත්වය හේතුවෙන් මුළු අපනයන ආදායම අඩු විය.

තේ අපනයන 2015 ජුනි මාසයේ දී අඛණ්ඩව එකොළොස්වන මාසයටත් අඩු වූ අතර, රුසියාව (සියයට 29 ක අඩුවීමක්) සහ මැදපෙරදිග (සියයට 24 ක අඩුවීමක්) වැනි ප්‍රධාන තේ ගැනුම්කරුවන් වෙතින් වූ ඉල්ලුම අඩු වීම මේ සඳහා හේතු විය. ප්‍රධාන වෙළඳපොළවල් මගින් තේ සඳහා අඩු ඉල්ලුමක් පැවතීම හේතුවෙන් අපනයන පරිමාවන් අඩු වූ අතර, ඒකක මිල ද 2012 සැප්තැම්බර් මාසයේ සිට පැවති අවම අගය වාර්තා කරමින් කිලෝ ග්‍රෑමයට එ.ජ.ඩොලර් 4.39 ක් විය. ඇමෙරිකා එක්සත් ජනපදය සහ සාම්ප්‍රදායික නොවන වෙළඳපොළවල් වෙත වූ රෙදිපිළි හා ඇඟලුම් අපනයන වර්ධනය වුවද යුරෝපා සංගමයේ රටවල් වෙත වූ අපනයනයේ අඩු වීම පිළිබිඹු කරමින් රෙදිපිළි හා ඇඟලුම් අපනයන ආදායම අඩු විය. රබර් නිෂ්පාදිත අපනයන ආදායම මෙම මාසයේ දී අඩු වූ අතර රබර් ටයර්, ශල්‍ය අත්වැසුම් සහ අනෙකුත් රබර් නිෂ්පාදිත අපනයන අඩු වීම ඒ සඳහා හේතු විය. ශ්‍රී ලංකාවේ සිට යුරෝපා සංගමයේ රටවල් වෙත කෙරෙන මත්ස්‍ය නිෂ්පාදන අපනයන තහනමට ලක්වීමත් සමඟ පහත වැටුණු මුහුදු ආහාර අපනයනය 2015 ජුනි මාසයේ දී තවදුරටත් අඩු විය. ඒ අනුව, 2015 ජුනි මාසයේ දී යුරෝපා සංගමය වෙත සිදු කළ මුහුදු ආහාර අපනයන ආදායම පසුගිය වසරේ එම මාසයට සාපේක්ෂව සියයට 72 කින් අඩු වූ අතර, අනෙකුත් වෙළඳපොළ වෙත සිදු කළ මුහුදු ආහාර අපනයන පසුගිය වසරට සාපේක්ෂව සියයට 18 කින් වැඩි විය.

සමුච්චිත වශයෙන් සැලකීමේ දී වසරේ පළමු මාස හය තුළ දී අපනයන ආදායම සියයට 0.6 කින් සුළු වශයෙන් අඩු වූ අතර කාර්මික අපනයන ආදායම වර්ධනය වුවද කෘෂිකාර්මික අපනයනයේ වූ දුර්වල ක්‍රියාකාරිත්වය මේ සඳහා හේතු විය. ඇමෙරිකා එක්සත් ජනපදය, එක්සත් රාජධානිය, ඉන්දියාව, ජර්මනිය, ඉතාලිය සහ චීනය 2015 පළමු මාස හය තුළ දී ශ්‍රී ලංකාවේ ප්‍රධාන වෙළඳ භාණ්ඩ අපනයන වෙළඳපොළවල් වූ අතර එය මුළු අපනයනයෙන් සියයට 55 ක් පමණ විය.

සංඛ්‍යා සටහන 1: අපනයන ආදායම

කාණ්ඩය	2014 ජූනි (එ.ජ.ඩො. මිලියන)	2015 ජූනි (එ.ජ.ඩො. මිලියන)	වෙනස (සියයට)	2014 ජන-ජූනි (එ.ජ.ඩො. මිලියන)	2015 ජන-ජූනි (එ.ජ.ඩො. මිලියන)	වෙනස (සියයට)
1. කාර්මික අපනයන	725.4	713.8	(1.6)	4,041.0	4,145.4	2.6
රෙදිපිළි හා ඇඟලුම්	446.2	424.3	(4.9)	2,412.9	2,405.4	(0.3)
රබර් නිෂ්පාදිත	76.6	65.5	(14.5)	436.9	398.0	(8.9)
මැණික්, දියමන්ති සහ ස්වර්ණාභරණ	36.3	25.3	(30.4)	199.9	172.8	(13.6)
යන්ත්‍රසූත්‍ර සහ යාන්ත්‍රික උපකරණ	30.5	23.3	(23.6)	159.9	150.8	(5.7)
ප්‍රවාහන උපකරණ	5.9	30.0	411.1	62.0	208.0	235.3
බනිතලේ නිෂ්පාදිත	26.4	48.3	82.6	184.3	224.1	21.6
ආහාර, පාන වර්ග සහ දුම්කොළ	22.5	22.8	1.1	144.0	133.3	(7.4)
වෙනත්	80.9	74.2	(8.3)	441.2	453.1	2.7
2. කෘෂිකාර්මික අපනයන	256.1	226.7	(11.5)	1,356.7	1,244.7	(8.3)
තේ	152.6	121.9	(20.1)	797.0	682.9	(14.3)
පොල්	32.2	31.9	(0.8)	164.2	174.2	6.1
මුහුදු ආහාර	18.4	13.5	(26.7)	134.2	85.8	(36.1)
කුළුබඩු	27.9	39.9	43.4	110.0	170.8	55.2
වෙනත්	25.1	19.4	(22.4)	151.3	131.0	(13.4)
3. බනිජ වර්ග සහ වෙනත්	4.2	3.6	(15.6)	52.1	25.3	(51.4)
මුළු අපනයන	985.7	944.1	(4.2)	5,449.9	5,415.5	(0.6)

මූලාශ්‍රය: ලංකා බනිජ තෙල් නීතිගත සංස්ථාව හා අනෙකුත් බනිජ තෙල් අපනයනකරුවන් ජාතික මැණික් සහ ස්වර්ණාභරණ අධිකාරිය
ශ්‍රී ලංකා රේගුව
ශ්‍රී ලංකා මහ බැංකුව

ආනයන ක්‍රියාකාරීත්වය

2015 ජූනි මාසයේ ආනයන වියදම පෙර වසරේ අනුරූප කාලපරිච්ඡේදයට සාපේක්ෂව එ.ජ.ඩොලර් මිලියන 1,633 ක් දක්වා සියයට 13.5 කින් වර්ධනය විය. මෙම වර්ධනය සඳහා මෝටර් රථ හා යතුරුපැදි වැනි පාරිභෝගික භාණ්ඩ කාණ්ඩය යටතේ වර්ග කර ඇති පෞද්ගලික පරිභෝජනය සඳහා යොදා ගන්නා වාහන ආනයනය සියයට 110.1 කින් වර්ධනය වීම සහ ත්‍රිරෝද රථ හා අනෙකුත් රථවාහන වැනි ආයෝජන භාණ්ඩ කාණ්ඩය යටතේ වර්ග කර ඇති වාණිජ කටයුතු සඳහා යොදා ගන්නා රථ වාහන ආනයනය සියයට

238.6 කින් වර්ධනය වීම ප්‍රධාන වශයෙන් හේතු විය. ඇඟලුම් සඳහා දේශීය ඉල්ලුම ඉහළ යෑම සහ ඉදිරි මාසවල දී ඇතිවිය හැකි ඉහළ අපනයන ඉල්ලුම පිළිබිඹු කරමින් රෙදිපිළි හා රෙදිපිළි උපාංග ආනයන වියදම ඉහළ යන ලදී. මේ අතර, 2015 ජුනි මාසයේ දී බොරතෙල් ආනයන වියදම සියයට 70.3 කින් සහ පිරිපහදු කළ බනිජ තෙල් ආනයන වියදම සියයට 23.6 කින් අඩු වීම පිළිබිඹු කරමින් ඉන්ධන ආනයන වියදම පෙර වසරේ අනුරූප කාලපරිච්ඡේදයට සාපේක්ෂව එ.ජ.ඩොලර් මිලියන 242 ක් දක්වා සියයට 41.3 කින් පහත වැටුණි. ජාත්‍යන්තර වෙළඳපොළෙහි තෙල් මිල ගණන් සැලකිය යුතු ලෙස පහත වැටීම ඉන්ධන ආනයන වියදම අඩුවීම සඳහා ප්‍රධාන වශයෙන් හේතු විය. මේ අතර, ආනයන පරිමාව මෙන්ම සීනි ආනයන මිල ගණන් පහත වැටීම සීනි ආනයන වියදම සියයට 54.7 කින් අඩු වීම සඳහා හේතු විය. බනිජ ද්‍රව්‍ය නිෂ්පාදිත සහ සහල් ආනයන වියදම ද මෙම මාසය තුළ දී අඩු විය. දේශීය සහල් නිෂ්පාදනය ඉහළ යෑම සහ 2015 මැයි මස 6 වන දින සිට බලපැවැත්වෙන පරිදි විශේෂ වෙළඳ හාණ්ඩ බද්ද වෙනුවට ආනයන බදු සහ අනෙකුත් බදු හඳුන්වා දීම හේතුවෙන් 2014 අප්‍රේල් මාසයේ සිට සැලකිය යුතු වර්ධනයක් වාර්තා කළ සහල් ආනයන වියදම 2015 ජුනි මාසයේ දී සියයට 75.8 කින් අඩු විය.

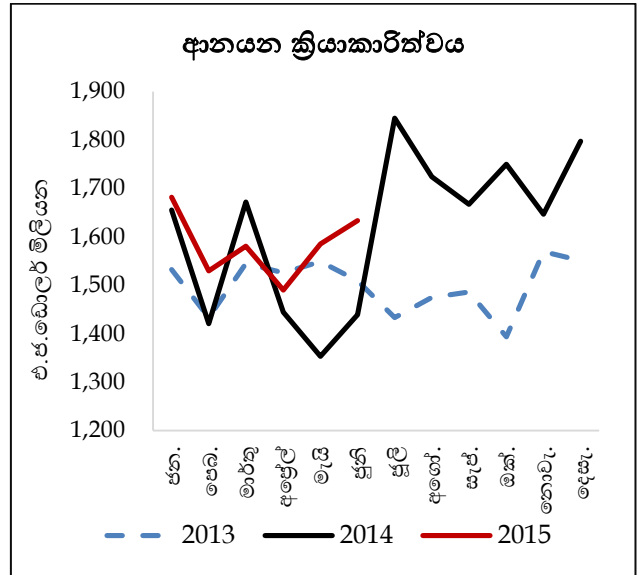
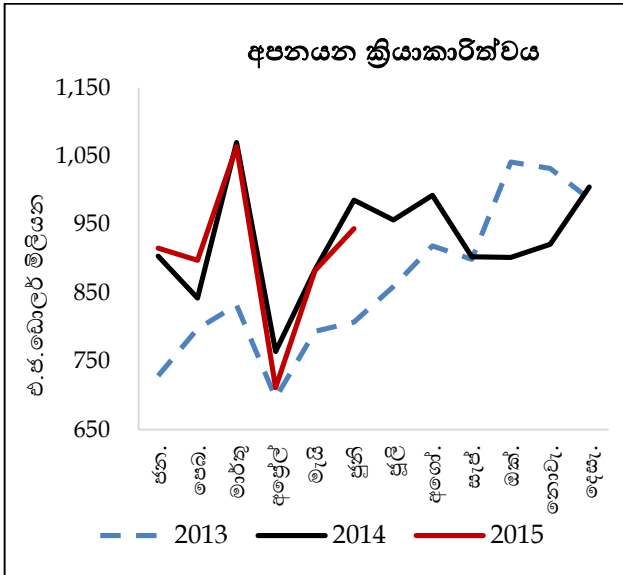
සමුච්චිත වශයෙන් සැලකූවිට, 2015 පළමු මාස හය තුළ දී ආනයන වියදම පසුගිය වසරේ අනුරූප කාලයට සාපේක්ෂව එ.ජ.ඩොලර් මිලියන 9,501 ක් දක්වා සියයට 5.7 කින් වර්ධනය වූ අතර මේ සඳහා ප්‍රධාන වශයෙන් පාරිභෝගික හාණ්ඩ ආනයන ද අනතුරුව ආයෝජන හාණ්ඩ ආනයන ද හේතු විය. 2015 පළමු මාස හය තුළ දී ඉන්දියාව, චීනය, ජපානය, එක්සත් අරාබි එමීර් රාජ්‍යය සහ සිංගප්පූරුව ප්‍රධාන ආනයන ප්‍රභවයන් වූ අතර මෙම රටවල් වෙතින් කළ ආනයන මුළු ආනයනයන්ගෙන් සියයට 60 ක් පමණ විය.

සංඛ්‍යා සටහන 2: ආනයන වියදම

කාණ්ඩය	2014 ජූනි (එ.ජ.ඩො. මිලියන)	2015 ජූනි (එ.ජ.ඩො. මිලියන)	වෙනස (සියයට)	2014 ජන-ජූනි (එ.ජ.ඩො. මිලියන)	2015 ජන-ජූනි (එ.ජ.ඩො. මිලියන)	වෙනස (සියයට)
1. පාරිභෝගික භාණ්ඩ	277.3	391.3	41.1	1,599.4	2,307.4	44.3
ආහාර හා පාන වර්ග	135.6	126.8	(6.5)	719.9	870.6	20.9
සීනි සහ රසකැවිලි	39.4	17.9	(54.5)	143.5	141.1	(1.7)
ධාන්‍ය හා ඇඹරුම් කර්මාන්තය ආශ්‍රිත නිෂ්පාදිත	14.6	4.7	(67.8)	62.2	133.4	114.3
කිරි නිෂ්පාදන	21.9	25.7	17.5	175.1	122.4	(30.1)
වෙනත් ආහාර හා පාන වර්ග	59.7	78.5	31.5	339.1	473.8	39.7
ආහාරමය නොවන පාරිභෝගික භාණ්ඩ	141.7	264.5	86.7	879.5	1,436.8	63.4
බෙහෙත් හා ඖෂධීය නිෂ්පාදිත	27.8	40.4	45.2	179.4	228.5	27.4
රථවාහන	56.4	118.5	110.1	302.9	596.5	97.0
වෙනත් ආහාරමය නොවන පාරිභෝගික භාණ්ඩ	57.4	105.6	83.8	397.2	611.8	54.0
2. අන්තර් භාණ්ඩ	891.5	864.2	(3.1)	5,558.8	4,906.5	(11.7)
ඉන්ධන	412.4	241.9	(41.3)	2,460.7	1,427.9	(42.0)
රෙදිපිළි හා රෙදිපිළි උපාංග	164.4	218.0	32.6	1,048.8	1,192.1	13.7
රසායනික නිෂ්පාදිත	55.7	67.9	22.0	367.5	422.9	15.1
ජලාස්ටික් හා ඒ ආශ්‍රිත නිෂ්පාදිත	43.2	57.7	33.6	276.0	297.8	7.9
බනිජ නිෂ්පාදිත	26.0	12.2	(52.8)	129.0	105.7	(18.1)
කඩදාසි සහ සන කඩදාසි	34.1	42.5	24.8	210.6	229.5	9.0
තිරිඟු හා ඉරිඟු	17.6	53.5	204.8	199.4	174.9	(12.3)
පොහොර	13.8	28.2	105.1	140.9	139.8	(0.8)
වෙනත්	124.5	142.3	14.3	725.9	916.1	26.2
3. ආයෝජන භාණ්ඩ	269.8	377.1	39.8	1,820.7	2,277.8	25.1
යන්ත්‍රසූත්‍ර හා උපකරණ	145.6	192.6	32.3	989.4	1,142.7	15.5
ගොඩනැගිලි ද්‍රව්‍ය	101.3	108.5	7.1	610.6	617.5	1.1
ප්‍රවාහන උපකරණ	22.3	75.6	238.6	218.9	515.1	135.3
වෙනත්	0.6	0.3	(40.3)	1.8	2.5	39.9
4. වර්ග නොකළ ආනයන	0.8	0.6	(23.1)	6.2	9.6	54.6
මුළු ආනයන	1,439.4	1,633.3	13.5	8,985.0	9,501.3	5.7

මූලාශ්‍රයන්: ලංකා බනිජ තෙල් නීතිගත සංස්ථාව
 ලංකා අයි.ඕ.සී. සමාගම
 ශ්‍රී ලංකා රේගුව
 ශ්‍රී ලංකා මහ බැංකුව

රූප සටහන 1: අපනයන සහ ආනයන ක්‍රියාකාරිත්වය



වෙළඳ ශේෂය

සමුච්චිත වශයෙන් සැලකූ විට 2015 පළමු මාස හය තුළ දී වෙළඳ හිඟය එ.ජ.ඩොලර් මිලියන 4,086 ක් දක්වා සියයට 15.6 කින් වර්ධනය විය. කෙසේ වුවද, 2015 ජූනි මාසයේ දී වෙළඳ හිඟයේ හිඟය එ.ජ.ඩොලර් මිලියන 689 ක් දක්වා සියයට 51.9 කින් සැලකිය යුතු ලෙස වර්ධනය වූ අතර එය විදේශ සේවා නියුක්තිකයින්ගේ ප්‍රේෂණ සහ සංචාරක ඉපැයීම්වලින් වූ ලැබීම් මෙම වෙළඳ හිඟය පියවීමටත් වඩා ප්‍රමාණවත් විය.

සංචාරක ඉපැයීම්

2015 ජූලි මාසයේ දී සංචාරක පැමිණීම්, 175,804 ක් ලෙස වාර්තා වූ අතර එය පසුගිය වසරේ අදාළ මාසයට සාපේක්ෂව සියයට 31.2 ක සැලකිය යුතු වර්ධනයකි. වසරේ පළමු මාස හත තුළ දී මුළු සංචාරක පැමිණීම් මිලියන 1 ක සීමාව ඉක්මවා යමින් 1,005,855 ක් වූ අතර, එය 2014 වසරේ අනුරූප කාල පරිච්ඡේදයට සාපේක්ෂව සියයට 16.8 ක වර්ධනයකි. ඉන්දියාව, චීනය, එක්සත් රාජධානිය, ජර්මනිය සහ ප්‍රංශය 2015 ජූලි මාසය දක්වා කාලය තුළ සංචාරකයින් පැමිණීමේ ප්‍රධාන මූලාශ්‍ර පහ විය. වසරේ පළමු මාස හත තුළ දී චීනය සහ ඉන්දියාවෙන් වූ සංචාරක පැමිණීම් ප්‍රමාණය සැලකිය යුතු ලෙස වර්ධනය විය. කෙසේ වුවද, මෙම කාල පරිච්ඡේදය තුළ දී රුසියාවෙන් වූ සංචාරක පැමිණීම් සැලකිය යුතු අඩු වීමක් පෙන්නුම් කළේය. 2015 ජූලි මාසයේ දී සංචාරක

ඉපැයීම්¹, 2014 ජූලි මාසයේ දී වාර්තා වූ එ.ජ.ඩොලර් මිලියන 213.3 ට සාපේක්ෂව එ.ජ.ඩොලර් මිලියන 279.9 දක්වා සියයට 31.2 කින් වර්ධනය වනු ඇතැයි ඇස්තමේන්තු කර ඇත. ඒ අනුව, 2015 වසරේ පළමු මාස හත තුළ දී සමුච්චිත සංචාරක ඉපැයීම්, 2014 වසරේ අනුරූප කාල පරිච්ඡේදයේ දී වාර්තා වූ එ.ජ.ඩොලර් මිලියන 1,371.2 ට සාපේක්ෂව එ.ජ.ඩොලර් මිලියන 1,601.2 ක් දක්වා සියයට 16.8 කින් වර්ධනය විය.

විදේශ සේවා නියුක්තිකයින්ගේ ප්‍රේෂණ

2015 ජූනි මාසය තුළ දී විදේශ සේවා නියුක්තිකයින්ගේ ප්‍රේෂණ, 2014 ජූනි මාසයේ දී වාර්තා වූ එ.ජ.ඩොලර් මිලියන 585.1 ට සාපේක්ෂව එ.ජ.ඩොලර් මිලියන 629.6 ක් දක්වා සියයට 7.6 කින් වර්ධනය විය. සමුච්චිත පදනම මත වසරේ පළමු මාස හය තුළ දී විදේශ සේවා නියුක්තිකයින්ගේ ප්‍රේෂණ, 2014 අනුරූප කාල පරිච්ඡේදයේ දී වාර්තා වූ එ.ජ.ඩොලර් මිලියන 3,360.0 සිට එ.ජ.ඩොලර් මිලියන 3,432.7 ක් දක්වා සියයට 2.2 කින් වර්ධනය විය.

මූල්‍ය ලැබීම්

රාජ්‍ය සුරැකුම්පත් වෙළඳපොළ වෙත වූ විදේශීය ආයෝජන, 2014 වසරේ අනුරූප කාල පරිච්ඡේදය තුළ දී වාර්තා වූ එ.ජ.ඩොලර් මිලියන 231.8 ක ශුද්ධ ලැබීම් ප්‍රමාණයට සාපේක්ෂව 2015 වසරේ පළමු මාස හත තුළ දී එ.ජ.ඩොලර් මිලියන 424.7 ක ශුද්ධ ගෙවීම් ප්‍රමාණයක් වාර්තා කළේය. වසරේ පළමු මාස හය තුළ දී කොළඹ කොටස් වෙළඳපොළ වෙත වූ විදේශීය ආයෝජන, ද්විතීයික වෙළඳපොළ වෙත වූ එ.ජ.ඩොලර් මිලියන 13.6 ක ශුද්ධ ලැබීම් සහ ප්‍රාථමික වෙළඳපොළ වෙත වූ එ.ජ.ඩොලර් මිලියන 31.2 ක ලැබීම් ද ඇතුළුව එ.ජ.ඩොලර් මිලියන 44.8 ක ශුද්ධ ලැබීම් ප්‍රමාණයක් වාර්තා කළේය. කෙසේ නමුත්, 2015 අගෝස්තු මස 18 වන දින වන විට කොළඹ කොටස් වෙළඳපොළෙහි ද්විතීයික වෙළඳපොළ මගින් වූ ශුද්ධ සමුච්චිත ගෙවීම් ප්‍රමාණය එ.ජ.ඩොලර් මිලියන 9.0 ක් විය. 2015 වසරේ පළමු මාස හය තුළ දී රජය විසින් ලබාගත් දිගුකාලීන ණය, 2014 වසරේ අනුරූප කාල පරිච්ඡේදය තුළ දී ලබාගත් එ.ජ.ඩොලර් මිලියන 1,002.2 ට සාපේක්ෂව එ.ජ.ඩොලර් මිලියන 490.8 ක් විය.

¹ සංචාරක ඉපැයීම් තාවකාලික ඇස්තමේන්තු වන අතර, 2015 වසර සඳහා ශ්‍රී ලංකා සංචාරක ප්‍රවර්ධන අධිකාරිය විසින් නිකුත් කරනු ලබන ඇස්තමේන්තුගත සාමාන්‍ය දෛනික වියදම සහ සංචාරකයකු මෙරට ගත කරන සාමාන්‍ය කාලසීමාව පිළිබඳව සිදු කෙරෙන සමීක්ෂණයේ වාර්තාව අනුව සංශෝධනය විය හැකිය.

ගෙවුම් තුලනයේ සමස්ත තත්ත්වය

2015 වසරේ පළමු මාස හය තුළ දී සමස්ත ගෙවුම් තුලනය, 2014 වසරේ අනුරූප කාල පරිච්ඡේදයේ දී වූ එ.ජ.ඩොලර් මිලියන 1,954 ක අතිරික්තයට සාපේක්ෂව එ.ජ.ඩොලර් මිලියන 791.7 ක හිඟයක් වාර්තා කරනු ඇතැයි ඇස්තමේන්තු කර ඇත.

ජාත්‍යන්තර සංචිත

2015 ජුනි මස අග වන විට ශ්‍රී ලංකාවේ දළ නිල සංචිත, මෑතක දී සිදු කළ ජාත්‍යන්තර ස්වෛරීත්ව බැඳුම්කර නිකුතුව සහ ශ්‍රී ලංකා සංවර්ධන බැඳුම්කර නිකුතුව මගින් වූ ලැබීම් ඇතුළත්ව ආනයනික මාස 4.5 ට සමාන වන පරිදි එ.ජ.ඩොලර් බිලියන 7.5 ක් විය. මේ අතර, මුළු විදේශීය වත්කම් ආනයනික මාස 5.6 කට සමාන වන පරිදි එ.ජ.ඩොලර් බිලියන 9.2 ක් විය. කෙසේ නමුත්, 2015 ජූලි මස අග වන විට දළ නිල සංචිත එ.ජ.ඩොලර් බිලියන 6.9 ක් පමණ වනු ඇතැයි ඇස්තමේන්තු කර තිබේ.

විනිමය අනුපාතිකයේ හැසිරීම

2015 අගෝස්තු මස 18 වන දින දක්වා කාලය තුළ දී රුපියල එ.ජ.ඩොලරයට සාපේක්ෂව සියයට 2.2 කින් අවප්‍රමාණය විය. කෙසේ නමුත්, අනෙකුත් විදේශ ව්‍යවහාර මුදල්වල හැසිරීම පිළිබිඹු කරමින් මෙම කාල පරිච්ඡේදය තුළ දී රුපියල යුරෝවලට එරෙහිව සියයට 7.4 කින්, ඕස්ට්‍රේලියානු ඩොලරයට එරෙහිව සියයට 8.9 කින්, ජපන් යෙන්වලට එරෙහිව සියයට 2.0 කින් සහ ඉන්දියානු රුපියලට එරෙහිව 0.8 කින් අධිප්‍රමාණය වූ අතර ස්ටර්ලින් පවුමට එරෙහිව සියයට 2.3 කින් අවප්‍රමාණය විය.

සංඛ්‍යා සටහන 3: විදේශීය අංශයේ ක්‍රියාකාරිත්වයෙහි සාරාංශය (අ)

කාණ්ඩය	2014 ජූනි (එ.ජ.ඩො. මිලියන)	2015 ජූනි (එ.ජ.ඩො. මිලියන)	වෙනස (සියයට)	2014 ජන-ජූනි (එ.ජ.ඩො. මිලියන)	2015 ජන-ජූනි (එ.ජ.ඩො. මිලියන)	වෙනස (සියයට)
අපනයන	985.7	944.1	-4.2	5,449.9	5,415.5	-0.6
ආනයන	1,439.4	1,633.3	13.5	8,985.0	9,501.3	5.7
වෙළඳ ශේෂය (අතිරික්තය (+)/හිඟය (-))	-453.7	-689.2	51.9	-3,535.2	-4,085.8	15.6
සංචාරක ඉපැයීම්	164.2(ආ)	183.8	11.9	1,157.9(ආ)	1,321.4	14.1
විදේශ සේවා නියුක්තිකයින්ගේ ප්‍රේෂණ	585.1	629.6	7.6	3,360.0	3,432.7	2.2
කොළඹ කොටස් වෙළඳපොළ වෙත වූ ලැබීම් (ශුද්ධ) (ඇ)	28.8	-13.3	-146.3	48.0	44.8	-6.7
රාජ්‍ය අංශයේ ලැබීම් (ඈ)	267.1	771.0	188.7	3,506.3	1,708.6	-51.3
එයින්,						
භාණ්ඩාගාර බිල්පත් සහ භාණ්ඩාගාර බැඳුම්කර	67.0	21.3	-68.2	941.9	547.4	-41.9
ජාත්‍යන්තර ස්වෛරීත්ව බැඳුම්කර	-	650.0		1,500.0	650.0	-56.7
දිගුකාලීන ණය	154.1	99.6	-35.3	1,002.2	490.8	-51.0

මූලාශ්‍රයන්: ශ්‍රී ලංකා රේගුව
 ශ්‍රී ලංකා මහ බැංකුව
 ශ්‍රී ලංකා සංචාරක සංවර්ධන අධිකාරිය
 කොළඹ කොටස් වෙළඳපොළ

- (අ) නාවකාලික
- (ආ) සංශෝධිත
- (ඇ) ප්‍රාථමික සහ ද්විතියික වෙළඳපොළ ගනුදෙනු ඇතුළත් වේ.
- (ඈ) රජයට ලැබුණු ප්‍රාග්ධන සහ ජංගම සංක්‍රාම, භාණ්ඩාගාර බිල්පත් හා බැඳුම්කර විදේශ ආයෝජකයන් වෙත ආයෝජනය කිරීමෙන් ලද ලැබීම්, ජාත්‍යන්තර ස්වෛරීත්ව බැඳුම්කර සහ රජයට ලැබුණු දිගුකාලීන ණය යනාදිය රාජ්‍ය අංශයේ ලැබීම් තුළ ඇතුළත් වේ.