



ශ්‍රී ලංකා මහ බැංකුව
இலங்கை மத்திய வங்கி
CENTRAL BANK OF SRI LANKA

සන්නිවේදන දෙපාර්තමේන්තුව

30, ජනාධිපති මාවත, කොළඹ 01, ශ්‍රී ලංකාව
 දුරකථන අංක: 2477424, 2477423, 2477311
 ෆැක්ස්: 2346257, 2477739
 ඊ-මේල්: dcommunications@cbsl.lk, communications@cbsl.lk
 වෙබ් අඩවිය: www.cbsl.gov.lk

පුවත්පත් නිවේදනය

නිකුත් කළේ ආර්ථික පර්යේෂණ දෙපාර්තමේන්තුව

දිනය 2015 පෙබරවාරි මස 27 වැනි දින

2014 දෙසැම්බර් මාසයේ දී විදේශීය අංශයේ ක්‍රියාකාරිත්වය

සමස්ත නිරීක්ෂණ

ගෙවුම් තුලනයේ වාර්තා වූ අඛණ්ඩ ලැබීම් හේතුවෙන් 2014 වසර තුළ ශ්‍රී ලංකාවේ විදේශීය අංශය තවදුරටත් ස්ථාවරව පැවතුණි. අපනයන ඉපැයීම්, සංචාරක ඉපැයීම්, විදේශ සේවා නියුක්තිකයින්ගේ ප්‍රේෂණ, විදේශීය සාප්පු ආයෝජන සහ මූල්‍ය ගිණුම වෙත ලද අනෙකුත් ලැබීම් වශයෙන් රට තුළට ගලා ආ විදේශීය ලැබීම් වසර තුළ දී සැලකිය යුතු වර්ධනයක් වාර්තා කළේය. වසර අග වන විට ආනයනවල ඉහළ යාම ජංගම ගිණුම මත යම් බලපෑමක් සිදු කළ ද, ගෙවුම් තුලනයේ සමස්ත ශේෂය 2014 වසරේ දී එ.ජ.ඩොලර් බිලියන 1.4 ක අතිරික්තයක් වාර්තා කළේය.

අපනයන ක්‍රියාකාරිත්වය

ප්‍රධාන අපනයන කාණ්ඩ සියල්ලකම වර්ධනයන් පිළිබිඹු කරමින්, 2014 දෙසැම්බර් මාසයේ දී අපනයන ආදායම එ.ජ. ඩොලර් මිලියන 1,010 දක්වා පෙර වසරේ අනුරූප කාලපරිච්ඡේදයට සාපේක්ෂව සියයට 2.2 කින් වර්ධනය විය. මේ සඳහා කාර්මික අපනයන ප්‍රධාන ලෙස දායක වූ අතර, මගී නැවක් අපනයනය කිරීම හේතුකොටගෙන ප්‍රවාහන උපකරණ අපනයනයෙහි වූ කැපී පෙනෙන වර්ධනය ඒ සඳහා හේතු විය. මැණික්, දියමන්ති හා ස්වර්ණාභරණ, සම්භාණ්ඩ, සංචාරක භාණ්ඩ සහ පාවහන්, යන්ත්‍රසූත්‍ර හා යාන්ත්‍රික උපකරණ, ආහාරපාන වර්ග හා දුම්කොළ අපනයන ද කාර්මික අපනයනවල

වර්ධනය සඳහා සැලකිය යුතු ලෙස දායක විය. එසේ වුවද, මුළු අපනයන වටිනාකමින් සියයට 45 ක් පමණ වූ රෙදිපිළි හා ඇඟලුම් අපනයන ආදායම 2013 දෙසැම්බර් මාසයේ වාර්තා වූ ඉහළ අපනයන අගයට සාපේක්ෂව 2014 දෙසැම්බර් මාසයේ දී සියයට 0.6 කින් සුළු වශයෙන් අඩු විය. ඇමෙරිකා එක්සත් ජනපදය වෙත කළ ඇඟලුම් අපනයන සියයට 11.5 කින් වර්ධනය වුවද, යුරෝපා සංගමය වෙත කළ ඇඟලුම් අපනයන සියයට 13.8 කින් අඩුවීම, ඇඟලුම් අපනයන අඩුවීමට හේතු විය. මේ අතර, තේ අපනයන පරිමාව සියයට 2.6 කින් වර්ධනය වුවද, මිල ගණන් අඩු වීම හේතුවෙන් තේ අපනයන ආදායම සියයට 5.8 කින් අඩු විය. තවද, මුහුදු ආහාර අපනයන ආදායම අධිශ්ච ව දෙසැම්බර් මාසය තුළ දී අඩු විය. එසේ වුවද, පොල් මද ආශ්‍රිත නිෂ්පාදිත අපනයන විශාල වශයෙන් වර්ධනය වීම හේතුවෙන් 2013 වසරේ අනුරූප මාසයට සාපේක්ෂව පොල් නිෂ්පාදිත අපනයන ආදායම සියයට 31.6 කින් වර්ධනය වූ අතර, සුළු කෘෂිකාර්මික නිෂ්පාදිත අපනයනය ද කැපී පෙනෙන ලෙස වර්ධනය විය.

සංඛ්‍යා සටහන 1: අපනයන ආදායම

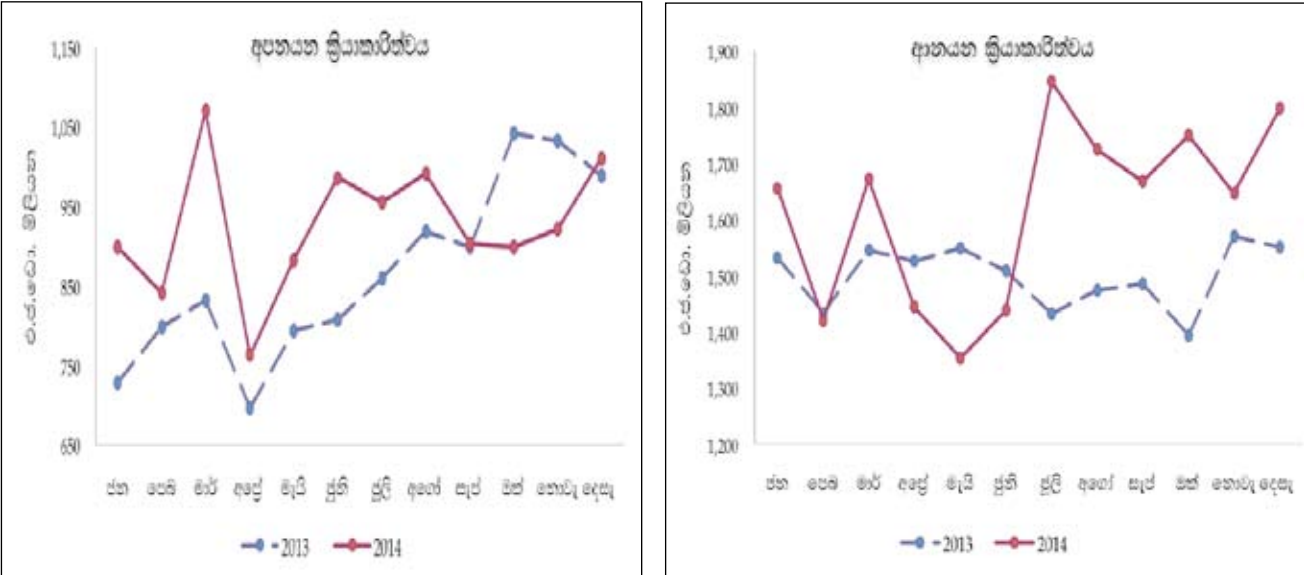
වර්ගය	2013	2014	වර්ධනය (සියයට)	2013	2014	වර්ධනය (සියයට)
	දෙසැ. (එ.ජ.ඩො. මිලියන)	දෙසැ. (එ.ජ.ඩො. මිලියන)		ජන.-දෙසැ. (එ.ජ.ඩො. මිලියන)	ජන.-දෙසැ. (එ.ජ.ඩො. මිලියන)	
1. කාර්මික අපනයන	742.8	756.8	1.9	7,749.4	8,249.6	6.5
රෙදිපිළි හා ඇඟළුම්	453.9	451.1	-0.6	4,508.3	4,929.9	9.4
රබර් නිෂ්පාදිත	93.9	72.9	-22.3	887.8	889.8	0.2
මැණික්, දියමන්ති හා ස්වර්ණාභරණ	27.2	34.2	25.7	445.5	381.2	-14.4
ප්‍රවාහන උපකරණ	4.7	36.6	686.9	146.3	151.8	3.7
යන්ත්‍රසූත්‍ර හා යාන්ත්‍රික උපකරණ	26.9	30.9	14.7	312.3	342.9	9.8
බනිජ තෙල් නිෂ්පාදිත	31.2	24.3	-22.0	427.7	338.0	-21.0
ආහාර, පාන වර්ග හා දුම්කොළ	21.1	24.8	17.2	235.2	289.3	23.0
වෙනත්	83.9	82.1	-2.2	786.2	926.7	17.9
2. කෘෂිකාර්මික අපනයන	242.1	249.4	3.0	2,581.1	2,793.9	8.2
තේ	148.4	139.8	-5.8	1,542.2	1,628.3	5.6
පොල්	20.1	26.5	31.6	204.6	356.4	74.2
මුහුදු ආහාර	23.2	21.8	-5.8	233.7	252.7	8.1
කුළුබඩු	26.0	28.4	8.9	355.4	264.6	-25.6
සුළු කෘෂිකාර්මික බෝග	10.1	21.1	109.3	101.3	165.2	63.1
වෙනත්	14.3	11.7	-17.9	143.8	126.7	-11.9
3. බනිජ වර්ග සහ වෙනත්	2.7	3.6	32.9	63.8	74.2	16.4
මුළු අපනයන	987.7	1,009.8	2.2	10,394.3	11,117.6	7.0

මූලාශ්‍රයන්: ලංකා බනිජ තෙල් නීතිගත සංස්ථාව හා වෙනත් බනිජ තෙල් අපනයනකරුවන් ජාතික මැණික් සහ ස්වර්ණාභරණ අධිකාරිය
ශ්‍රී ලංකා රේගුව
ශ්‍රී ලංකා මහ බැංකුව

ආනයන ක්‍රියාකාරිත්වය

2014 දෙසැම්බර් මාසයේ දී ආනයන වියදම, පෙර වසරේ අනුරූප කාලපරිච්ඡේදයට සාපේක්ෂව එ.ජ.ඩොලර් මිලියන 1,797 ක් දක්වා සියයට 15.9 කින් වර්ධනය වූ අතර, මේ සඳහා ආයෝජන භාණ්ඩ හා පාරිභෝගික භාණ්ඩ ආනයන ඉහළ යාම ප්‍රධාන වශයෙන් හේතු විය. බස් රථ හා ත්‍රිරෝද රථ ආනයනය කැපී පෙනෙන ලෙස වැඩිවීමත් සමඟම වර්ධනය වූ ප්‍රවාහන උපකරණ ආනයනය, ආයෝජන භාණ්ඩ ආනයන වර්ධනය සඳහා මූලිකවම හේතු විය. ආහාර මෙන්ම ආහාරමය නොවන අනෙකුත් පාරිභෝගික භාණ්ඩයන්හි විශාල වර්ධනයන් පිළිබිඹු කරමින් පාරිභෝගික භාණ්ඩ ආනයනය වර්ධනය විය. ආහාරමය නොවන අනෙකුත් පාරිභෝගික භාණ්ඩ ආනයන වියදම සියයට 53.4 කින් වර්ධනය වූ අතර විශේෂයෙන් කුඩා මෝටර් රථ ඇතුළුව රථවාහන ආනයනය දෙගුණයකට වඩා වැඩි වර්ධනයක් පෙන්වීම ඒ සඳහා ප්‍රධාන වශයෙන් හේතු විය. මේ අතර, සහල් ආනයනයෙහි වූ කැපී පෙනෙන වැඩිවීම ආහාර ද්‍රව්‍ය ආනයනය වර්ධනය වීම කෙරෙහි ප්‍රධාන වශයෙන් හේතු විය. අන්තර් භාණ්ඩ ආනයනය වර්ධනය වීම කෙරෙහි රෙදිපිළි හා රෙදිපිළි උපාංග, තිරිඟු හා ඉරිඟු, ඛනිජමය නිෂ්පාදිත හා මූල ලෝහ ආනයනයන් ද විශාල වශයෙන් දායක විය. එසේ වුවද, මිල ගණන් සහ ආනයන පරිමාවන්හි පැවති කැපී පෙනෙන අඩුවීම හේතුවෙන් ඉන්ධන ආනයන වියදම සියයට 43.6 කින් අඩු විය. මෙහි ප්‍රතිඵලයක් ලෙස, 2014 දෙසැම්බර් මාසයේ දී අන්තර් භාණ්ඩ කාණ්ඩයේ ආනයනය සියයට 0.1 කින් සුළු වශයෙන් වර්ධනය විය.

රූප සටහන 1: අපනයන සහ ආනයන ක්‍රියාකාරිත්වය



සංඛ්‍යා සටහන 2: ආනයන වියදම

වර්ගය	2013	2014	වර්ධනය (සියයට)	2013	2014	වර්ධනය (සියයට)
	දෙසැ. (එ.ජ.ඩො. මිලියන)	දෙසැ. (එ.ජ.ඩො. මිලියන)		ජන.-දෙසැ. (එ.ජ.ඩො. මිලියන)	ජන.-දෙසැ. (එ.ජ.ඩො. මිලියන)	
1. පාරිභෝගික භාණ්ඩ	302.2	422.1	39.7	3,182.5	3,852.5	21.1
ආහාර හා පාන වර්ග	137.4	169.3	23.2	1,368.1	1,633.7	19.4
කිරි නිෂ්පාදිත	34.7	21.3	-38.5	291.0	339.4	16.6
වෙනත් ආහාර හා පාන වර්ග	102.7	147.9	44.1	1,077.1	1,294.4	20.2
අනෙකුත් පාරිභෝගික භාණ්ඩ	164.9	252.9	53.4	1,814.4	2,218.8	22.3
රථවාහන	49.3	111.5	126.3	582.2	896.7	54.0
බෙහෙත් හා ඖෂධීය නිෂ්පාදිත	34.5	35.8	3.7	378.3	380.5	0.6
අනෙකුත් ආහාරමය නොවන	81.1	105.6	30.2	853.9	941.6	10.3
2. අන්තර් භාණ්ඩ	936.3	936.9	0.1	10,553.7	11,397.7	8.0
ඉන්ධන	453.6	255.9	-43.6	4,308.2	4,597.3	6.7
රෙදිපිළි හා රෙදිපිළි උපාංග	174.1	225.8	29.7	2,045.8	2,327.6	13.8
රසායනික නිෂ්පාදිත	74.6	84.7	13.4	734.3	808.2	10.1
ජ්ලාස්ථික් හා උපාංග	47.5	58.7	23.6	515.2	608.0	18.0
මූල ලෝහ	18.9	37.8	100.4	406.1	478.3	17.8
කඩදාසි සහ සන කඩදාසි	37.5	49.7	32.7	379.7	490.1	29.1
තිරිඟු හා ඉරිඟු	8.9	47.7	439.2	323.2	404.7	25.2
පොහොර	16.0	24.2	51.7	238.7	272.4	14.1
වෙනත්	105.4	152.4	44.6	1,602.6	1,411.1	-12.0
3. ආයෝජන භාණ්ඩ	310.9	437.1	40.6	4,252.7	4,152.2	-2.4
යන්ත්‍රසූත්‍ර හා උපකරණ	165.1	207.1	25.4	2,221.9	2,131.0	-4.1
ගොඩනැගිලි ද්‍රව්‍ය	107.9	127.4	18.1	1,357.2	1,308.9	-3.6
ප්‍රවාහන උපකරණ	37.5	101.4	170.5	667.8	707.3	5.9
වෙනත්	0.4	1.2	175.4	5.8	4.9	-15.0
මුළු ආනයන	1,551.1	1,797.5	15.9	18,002.8	19,416.8	7.9

මූලාශ්‍රය: ලංකා බැංකු තෙල් නීතිගත සංස්ථාව
ලංකා අයි.ඕ.සී. සමාගම
ශ්‍රී ලංකා රේගුව
ශ්‍රී ලංකා මහ බැංකුව

2014 වසරේ විදේශ වෙළෙඳාමේ ක්‍රියාකාරිත්වය

සමුච්චිත වශයෙන් සැලකූවිට, 2014 වසර තුළ දී අපනයන ආදායම එ.ජ.ඩොලර් මිලියන 11,118 ක් දක්වා සියයට 7.0 කින් වර්ධනය වූ අතර, ආනයන වියදම එ.ජ.ඩොලර් මිලියන 19,417 ක් දක්වා සියයට 7.9 කින් වර්ධනය විය. 2014 තුළ දී, ඇමෙරිකා එක්සත් ජනපදය, එක්සත් රාජධානිය, ඉන්දියාව, ඉතාලිය හා ජර්මනිය තවදුරටත් ශ්‍රී ලංකාවේ වෙළෙඳ භාණ්ඩ අපනයනය සඳහා වූ ප්‍රධාන වෙළෙඳපොළවල් වූ අතර, එය මුළු අපනයනයෙන් සියයට 50 ක් පමණ විය. මේ අතර, ප්‍රධානම ආනයන ප්‍රභවයන් ලෙස තවදුරටත් ඉන්දියාව, චීනය, එක්සත් අරාබි එමීර් රාජ්‍යය, සිංගප්පූරුව හා ජපානය පැවති අතර එය මුළු ආනයනයෙන් සියයට 59 ක් පමණ විය.

වෙළෙඳ ශේෂය

2013 දෙසැම්බර් මාසයේ දී එ.ජ.ඩොලර් මිලියන 563 ක් වූ වෙළෙඳ හිඟය 2014 දෙසැම්බර් මාසයේ දී එ.ජ.ඩොලර් මිලියන 788 ක් දක්වා පුළුල් විය. ඒ අනුව, 2014 වසර තුළ දී වෙළෙඳ හිඟය, 2013 වසර හා සැසඳීමේ දී එ.ජ.ඩොලර් මිලියන 8,299 ක් දක්වා සියයට 9.1 කින් පුළුල් විය.

සංචාරක ඉපැයීම්

2014 වසරේ දෙසැම්බර් මාසයේ දී වූ සංචාරක පැමිණීම් මාසයක් තුළ ලද ඉහළම අගය වාර්තා කරමින් 178,672 ක් විය. දෙසැම්බර් මස සංචාරක පැමිණීම් හි මෙම සැලකිය යුතු ඉහළ යාමත් සමඟ ප්‍රථම වරට මිලියන 1.5 ක කඩඉම පසු කරමින් 2014 වසරේ මුළු සංචාරක පැමිණීම් සංඛ්‍යාව 1,527,153 ක් ලෙස සියයට 19.8 ක වාර්ෂික වර්ධනයක් වාර්තා කළේය. ඉන්දියාව, චීනය, එක්සත් රාජධානිය, ජර්මනිය සහ මාලදිවයින යන රටවල් සංචාරක පැමිණීම් හි ප්‍රධාන මූලාශ්‍ර පහ වූ අතර, කලාපයක් වශයෙන් බටහිර යුරෝපය වසර තුළ සංචාරක පැමිණීම්වලින් සියයට 30 කට දායක වී ඇත. චීනය, රුසියාව සහ ජපානය යන රටවලින් සංචාරකයින්ගේ පැමිණීම් පිළිවෙලින් සියයට 136, සියයට 36 සහ සියයට 31 ක් ලෙස වාර්ෂික වර්ධනයක් වාර්තා කරමින් සැලකිය යුතු ලෙස ඉහළ ගියේය.

විදේශ සේවා නියුක්තිකයින්ගේ ප්‍රේෂණ

2014 වසරේ දී විදේශ සේවා නියුක්තිකයින්ගේ ප්‍රේෂණ එ.ජ.ඩොලර් බිලියන 7 ක මට්ටම ඉක්මවා ගියේය. මේ අතර, 2014 වසරේ දෙසැම්බර් මාසයේ දී විදේශ සේවා නියුක්තිකයින්ගේ ප්‍රේෂණ ලැබීම් ප්‍රමාණය මාසිකව මෙතෙක් ලද ඉහළම අගය වාර්තා කරමින් එ.ජ.ඩොලර් මිලියන 708.8 ක් වූ අතර 2013 වසරේ දෙසැම්බර් මස දී එය එ.ජ.ඩොලර් මිලියන 602.8 ක් විය. සමුච්චිත පදනම මත 2014 වසරේ දී ලද විදේශ සේවා නියුක්තිකයින්ගේ ප්‍රේෂණ ලැබීම් 2013 වසරේ දී ලද එ.ජ.ඩොලර් මිලියන 6,407.0 සමඟ සැසඳීමේ දී සියයට 9.5 ක වර්ධනයක් වාර්තා කරමින් එ.ජ.ඩොලර් මිලියන 7,017.8 ක් විය.

මූල්‍ය ලැබීම්

2014 වසරේ දෙසැම්බර් මාසයේ දී ගෙවුම් තුලනයේ මූල්‍ය ගිණුම වෙත ලද ලැබීම් මධ්‍යස්ථව පැවතුණි. 2014 වසරේ දී රජය වෙත ලද මුළු විදේශීය ණය ලැබීම් එ.ජ.ඩොලර් මිලියන 1,438.7 ක් වූ අතර, එය 2013 වසරේ වාර්තා වූ එ.ජ.ඩොලර් මිලියන 1,677.2 සමඟ සැසඳීමේ දී සියයට 14.2 ක අඩු වීමකි. 2014 දෙසැම්බර් මාසයේ දී කොළඹ කොටස් වෙළෙඳපොළෙහි ද්විතීයික ගනුදෙනු මත ලද ශුද්ධ විදේශ ලැබීම් එ.ජ.ඩොලර් මිලියන 12.4 ක් ලෙස වාර්තා විය. 2014 වසරේ අග භාගයේ දී නැගී එන වෙළෙඳපොළ

ආර්ථිකයන් තුළ දක්නට ලැබූ විදේශීය ආයෝජන පිටතට ගලායෑම් හමුවේ කොළඹ කොටස් වෙළෙඳපොළ වෙත ලද මුළු ශුද්ධ ලැබීම් (දෙසැම්බර් මස ප්‍රාථමික වෙළෙඳපොළ ලැබීම් හැර) 2014 වසර තුළ දී එ.ජ.ඩොලර් මිලියන 162.6 ක් වූ අතර, 2013 වසරේ දී එය එ.ජ.ඩොලර් මිලියන 269.9 ක ශුද්ධ ලැබීමක් විය. 2014 වසරේ පළමු මාස නවය තුළ දී සමුච්චිත පදනම මත රජයේ සුරැකුම්පත් වෙළෙඳපොළෙහි ශුද්ධ ලැබීම් තත්ත්වයක් වාර්තා කළ ද, වසරේ අග භාගයේ දී වාර්තා වූ විදේශීය ආයෝජනයන්හි යම් පිටතට ගලායෑම් හමුවේ වසර තුළ දී රජයේ සුරැකුම්පත් වෙළෙඳපොළෙහි එ.ජ.ඩොලර් මිලියන 113.1 ක ශුද්ධ ගෙවීම් ප්‍රමාණයක් වාර්තා විය. කෙසේ නමුත්, 2015 වසරේ මේ දක්වා කාලය තුළ රජයේ සුරැකුම්පත් වෙළෙඳපොළ වෙත වූ ලැබීම් ඉහළ යාම සමඟ 2015 වසරේ පෙබරවාරි මස 13 දින වන විට රජයේ සුරැකුම්පත් වෙළෙඳපොළෙහි ශුද්ධ ගෙවීම් ප්‍රමාණය එ.ජ.ඩොලර් මිලියන 4.9 ක් දක්වා අඩු විය. මේ අතර, 2014 වසර තුළ දී බලපත්‍රලාභී වාණිජ බැංකු සහ බලපත්‍රලාභී විශේෂිත බැංකු වෙත වූ ලැබීම් එ.ජ.ඩොලර් මිලියන 450 ක් විය.

ගෙවුම් තුලනයේ සමස්ත තත්ත්වය

2014 වසරේ දී ගෙවුම් තුලනය, 2013 වසරේ එ.ජ.ඩොලර් මිලියන 985.4 ක අතිරික්තය සමඟ සැසඳීමේ දී එ.ජ.ඩොලර් මිලියන 1,375.7 ක අතිරික්තයක් වාර්තා කරනු ඇතැයි ඇස්තමේන්තු කර ඇත.

ජාත්‍යන්තර සංචිත

2014 වසර අග වනවිට ශ්‍රී ලංකාවේ දළ නිල සංචිත ප්‍රමාණය එ.ජ.ඩොලර් බිලියන 8.2 ක මට්ටමේ පැවතුණි. මේ අතර, බැංකු අංශයේ විදේශීය වත්කම් ද ඇතුළුව මුළු විදේශීය වත්කම් ප්‍රමාණය එ.ජ.ඩොලර් බිලියන 9.9 ක් විය. ආනයනික මාස වශයෙන් සැලකූ විට 2014 වසරේ දෙසැම්බර් මස අග වන විට දළ නිල සංචිත ප්‍රමාණය ආනයනික මාස 5.1 කට සමාන වූ අතර, මුළු විදේශීය වත්කම් ආනයනික මාස 6.1 කට සමාන විය.

විනිමය අනුපාතිකයේ හැසිරීම

2014 වසර අග වන විට එ.ජ.ඩොලරයට එරෙහිව රුපියල සියයට 0.2 ක සුළු වශයෙන් අවප්‍රමාණය වීමක් සහිතව ස්ථාවරව පැවතුණි. 2014 වසර අග වන විට විදේශ ව්‍යවහාර මුදල්වල විනිමය අනුපාතික හැසිරීම මත පදනම්ව ශ්‍රී ලංකා රුපියල ජපාන යෙන්වලට එරෙහිව සියයට 13.5 කින් ද, යුරෝවලට එරෙහිව සියයට 13.2 කින් ද, කැනේඩියන් ඩොලරයට එරෙහිව සියයට 8.5 කින් ද, ඕස්ට්‍රේලියානු ඩොලරයට එරෙහිව සියයට 8.4 කින් ද, ස්ටර්ලින් පවුමට එරෙහිව සියයට 5.7 කින් සහ ඉන්දියානු රුපියලට එරෙහිව සියයට 2.1 කින් අධිප්‍රමාණය විය. 2015 වසරේ මේ දක්වා කාලය තුළ දී ඉහළ ගිය ආනයන හේතුවෙන් ශ්‍රී ලංකා රුපියල එ.ජ.ඩොලරයට එරෙහිව සියයට 1.39 කින් අවප්‍රමාණය වී ඇත.

සංඛ්‍යා සටහන 3. විදේශ අංශයේ ක්‍රියාකාරිත්වයෙහි සාරාංශයක් (අ)

	2013 දෙසැ. (එ.ජ.ඩො. මිලියන)	2014 දෙසැ. (එ.ජ.ඩො. මිලියන)	දෙසැ. වර්ධනය (සියයට)	2013 ජන. සිට දෙසැ. (එ.ජ.ඩො. මිලියන)	2014 ජන. සිට දෙසැ. (එ.ජ.ඩො. මිලියන)	ජන. සිට දෙසැ. වර්ධනය (සියයට)
අපනයන	987.7	1,009.8	2.2	10,394.3	11,117.6	7.0
ආනයන	1,551.1	1,797.5	15.9	18,002.8	19,416.8	7.9
වෙළෙඳ ශේෂය	-563.4	-787.6	39.8	-7,608.5	-8,299.1	9.1
සංචාරක ඉපැයීම්	207.2	258.1	24.6	1,715.5 (ආ)	2,206.4	28.6
අනෙකුත් සේවා වෙළෙඳාම් වෙත වූ ලැබීම් (ඇ)				2,230.5 (ආ)	2,447.9	9.7
විදේශ සේවා නියුක්තිකයින්ගේ ප්‍රේෂණ	602.8	708.8	17.6	6,407.0 (ආ)	7,017.8	9.5
කොළඹ කොටස් වෙළෙඳපොළ වෙත වූ ලැබීම් (ශුද්ධ) (ඈ)	2.7	12.4		269.9	162.6	
රාජ්‍ය අංශයේ ලැබීම් (ඉ)	178.1	66.4	-62.7	4,170.8	4,794.0	14.9
එයින්:						
භාණ්ඩාගාර බිල්පත් සහ භාණ්ඩාගාර බැඳුම්කර	28.8	64.2	122.9	2,433.8	1,775.5	-27.0
ජාත්‍යන්තර ස්වේච්ඡාව බැඳුම්කර					1,500.0	
දිගුකාලීන ණය	129.4	0.0	-100.0	1,677.2	1,438.7	-14.2
විදේශීය සෘජු ආයෝජන (ඊ)				874.3	1,188.0	35.9

මූලයන්: ශ්‍රී ලංකා රේගුව
ශ්‍රී ලංකා මහ බැංකුව

- (අ) තාවකාලික
- (ආ) සංශෝධිත
- (ඇ) එක් එක් කාල පරිච්ඡේදය සඳහා අදාළ දත්ත පළමු මාස නවය සඳහා වේ.
- (ඈ) ප්‍රාථමික සහ ද්විතියික වෙළෙඳපොළ ගනුදෙනු ඇතුළත් වේ.
- (ඉ) රජය ලද ප්‍රාග්ධන සහ ජංගම සංක්‍රාම, භාණ්ඩාගාර බිල්පත් හා බැඳුම්කර විකිණීමෙන් ලද ලැබීම්, ජාත්‍යන්තර ස්වේච්ඡාව බැඳුම්කර සහ රජයට ලැබුණු දිගුකාලීන ණය යනාදිය රාජ්‍ය අංශයේ ලැබීම් තුළ ඇතුළත් වේ.
- (ඊ) එක් එක් කාලපරිච්ඡේදය සඳහා අදාළ දත්ත පළමු මාස නවය සඳහා වන අතර, ශ්‍රී ලංකාවේ ආයෝජන මණ්ඩලය විසින් වාර්තා කරන ලද සෘජු ආයෝජන ව්‍යාපාර වෙත වූ විදේශීය ණය ඇතුළත් වේ.