



ශ්‍රී ලංකා මහ බැංකුව
இலங்கை மத்திய வங்கி
CENTRAL BANK OF SRI LANKA

සන්නිවේදන දෙපාර්තමේන්තුව

30, ජනාධිපති මාවත, කොළඹ 01, ශ්‍රී ලංකාව
 දුරකථන අංක: 2477424, 2477423, 2477311
 ෆැක්ස්: 2346257, 2477739
 ඊ-මේල්: dcommunications@cbsl.lk, communications@cbsl.lk
 වෙබ් අඩවිය: www.cbsl.gov.lk

පුවත්පත් නිවේදනය

නිකුත් කළේ ආර්ථික පර්යේෂණ දෙපාර්තමේන්තුව

දිනය 2014 සැප්තැම්බර් මස 18 වැනි දින

2014 ජූලි මාසයේ දී විදේශීය අංශයේ ක්‍රියාකාරිත්වය

සමස්ත නිරීක්ෂණ

වසරේ පළමු භාගයේ දී පැවැති වර්ධන ප්‍රවණතාව අඛණ්ඩව පවත්වා ගනිමින් අපනයන ආදායම 2014 වසරේ ජූලි මාසයේ දී තවදුරටත් වර්ධනය විය. ආනයන වියදම ද පසුගිය මාස තුන තුළ වාර්තා වූ පහළ යාමට සාපේක්ෂව 2014 ජූලි මාසයේ දී සැලකිය යුතු ලෙස වර්ධනය විය. ආනයන වියදම සාපේක්ෂව ඉහළ යාමේ ප්‍රතිඵලයක් ලෙස 2013 වසරේ ජූලි මාසය සමග සැසඳීමේ දී 2014 වසරේ ජූලි මාසයේ දී ඉහළ වෙළෙඳ හිඟයක් වාර්තා විය. කෙසේ වුවද, විදේශ සේවා නියුක්තිකයින්ගේ ශ්‍රේෂ්ඨ සහ සංචාරක ව්‍යාපාරය මගින් වූ ලැබීම්, ජංගම ගිණුම තවදුරටත් ශක්තිමත් කළේය. 2013 වසරේ ජූලි මාසය වනවිට වාර්තා කරන ලද ගෙවුම් තුළනයෙහි හිඟයට සාපේක්ෂව 2014 වසරේ අනුරූප කාලය තුළ දී මූල්‍ය ගිණුම වෙත වූ ලැබීම් සහ අනෙකුත් ලැබීම් ඉහළ යෑම හේතුවෙන් ගෙවුම් තුළනයෙහි අතිරික්තයක් ඇස්තමේන්තු කර ඇත. ගෙවුම් තුළනයෙහි ඇති වූ වර්ධනය ජාත්‍යන්තර සංචිත ශක්තිමත් කළ අතර විනිමය අනුපාතිකය ද තවදුරටත් ස්ථාවරව පවත්වා ගැනීමට ඉවහල් විය.

අපනයන ක්‍රියාකාරිත්වය

2014 ජූලි මාසයේ දී අපනයන ආදායම එ.ජ.ඩොලර් මිලියන 955 ක් දක්වා සියයට 11.1 කින් වර්ධනය වූ අතර 2014 පළමු මාස හත තුළ දී සමුච්චිත අපනයන ආදායම සියයට 15.9 ක වර්ධනයක් වාර්තා කරන ලදී. සියලුම ප්‍රධාන අපනයන කාණ්ඩයන් මෙම අපනයන ආදායමේ වර්ධනයට දායකත්වය සැපයූ අතර විශාලතම දායකත්වය

කාර්මික අපනයනයන්ගෙන් ලැබීණි. කාලීන උච්චාවචනයන්ට අනුව වෙනස් වන ඉල්ලුම පිළිබිඹු කරමින් රෙදිපිළි හා ඇඟළුම් අපනයන ආදායම විශාල ලෙස වර්ධනය වූ අතර, රබර් ටයර් විශාල ලෙස අපනයනය කිරීම හේතුවෙන් රබර් නිෂ්පාදිත අපනයන ආදායම ද වර්ධනය විය. එසේ වුවද, ප්‍රධානතම ඛනිජ තෙල් නිෂ්පාදිතය වන නැව් හා ගුවන් යානා ඉන්ධන අපනයන ආදායම අඩු වූ අතර, මිල ගණන් ඉහළ ගිය ද අපනයන පරිමාව අඩු වීම මේ සඳහා හේතු විය. ඉන්දියාව සහ සිංගප්පූරුව වැනි ප්‍රධාන කලාපීය තරගකරුවන්ගෙන් මෙම ක්ෂේත්‍රයට පවතින විශාල තරගකාරිත්වය මෙමගින් අර්ධ වශයෙන් පිළිබිඹු කෙරේ. තවද, 2014 ජූලි මාසයේ දී මැණික් සහ දියමන්ති අපනයන ආදායම අඩු වූ අතර ස්වර්ණාභරණ අපනයන ආදායම වර්ධනය විය.

ප්‍රධාන වශයෙන් පොල් සහ තේ අපනයනයේ වැඩිදියුණු වූ ක්‍රියාකාරිත්වය හේතුවෙන් කෘෂිකාර්මික අපනයන ආදායම වර්ධනය විය. පොල් අපනයන ආදායමේ වර්ධනය සඳහා පොල් මද නිෂ්පාදිත අපනයනයේ වර්ධනය හේතු විය. මේ අතර, අපනයන පරිමාව අඩු වුවද අපනයන සඳහා සතුටුදායක මිලක් පැවතීම හේතුවෙන් තේ අපනයන ආදායම යහපත් වර්ධනයක් වාර්තා කරන ලදී. මුහුදු ආහාර සහ සුළු කෘෂිකාර්මික බෝග අපනයන ආදායම ද කෘෂිකාර්මික නිෂ්පාදිත අපනයන ආදායමේ වර්ධනය සඳහා සැලකිය යුතු දායකත්වයක් ලබා දෙන ලදී. එසේ වුවද, ප්‍රධාන වශයෙන් අයහපත් කාලගුණික තත්ත්වය සහ ජාත්‍යන්තර වෙළෙඳපොළෙහි රබර් මිල අඛණ්ඩව අඩු වීම හේතුවෙන් 2014 ජූලි මාසයේ දී රබර් අපනයන ආදායම අඩු වූ අතර ප්‍රධාන වශයෙන් නිෂ්පාදනය අඩු වීම හේතුවෙන් කුළු බඩු අපනයන ආදායම ද අඩු විය.

සංඛ්‍යා සටහන 1. අපනයන ආදායම

වර්ගය	2013 ජූලි (එ.ජ.ඩො. මිලියන)	2014 ජූලි (එ.ජ.ඩො. මිලියන)	වර්ධනය (සියයට)	වෙනස්වීමට වූ දායකත්වය (සියයට)
1. කෘෂිකාර්මික අපනයන	233.9	252.2	7.8	19.2
තේ	135.6	147.2	8.5	12.1
පොල්	17.8	34.6	94.4	17.6
මුහුදු ආහාර	18.3	22.4	22.1	4.2
කුළුබඩු	38.4	26.9	-29.9	-12.0
වෙනත්	23.7	21.1	-11.1	-2.8
2. කාර්මික අපනයන	622.0	699.0	12.4	80.6
රෙදිපිළි හා ඇඟළුම්	372.5	414.5	11.3	44.0
රබර් නිෂ්පාදිත	67.9	79.7	17.4	12.4
මැණික්, දියමන්ති හා ස්වර්ණාභරණ	43.3	29.6	-31.7	-14.4
යන්ත්‍රසූත්‍ර හා යාන්ත්‍රික උපකරණ	26.2	32.6	24.3	6.7
ඛනිජ තෙල් නිෂ්පාදිත	30.1	28.2	-6.6	-2.1
ආහාර, පාන වර්ග හා දුම්කොළ	17.8	22.6	26.6	5.0
වෙනත්	64.2	92.0	43.2	29.1
මුළු අපනයන	859.3	954.7	11.1	100.0

මූලාශ්‍රය: ලංකා ඛනිජ තෙල් නීතිගත සංස්ථාව හා වෙනත් ඛනිජ තෙල් අපනයනකරුවන් ජාතික මැණික් සහ ස්වර්ණාභරණ අධිකාරිය
ශ්‍රී ලංකා රේගුව
ශ්‍රී ලංකා මහ බැංකුව

ආනයන ක්‍රියාකාරිත්වය

ප්‍රධාන වශයෙන් ඉන්ධන ද ඇතුළුව සියලුම ප්‍රධාන ආනයන කාණ්ඩයන්හි වර්ධනයන් පිළිබිඹු කරමින්, 2014 ජූලි මාසයේ දී ආනයන වියදම එ.ජ.ඩොලර් මිලියන 1,845 ක් දක්වා සියයට 28.8 කින් වර්ධනය විය. සමස්තයක් ලෙස 2014 පළමු මාස හත තුළ දී ආනයන වියදම සියයට 2.9 කින් වර්ධනය විය.

සංඛ්‍යා සටහන 2. ආනයන වියදම

වර්ගය	2013 ජූලි (එ.ජ.ඩො. මිලියන)	2014 ජූලි (එ.ජ.ඩො. මිලියන)	වර්ධනය (සියයට)	වෙනස්වීමට වූ දායකත්වය (සියයට)
1. පාරිභෝගික භාණ්ඩ	308.7	361.1	17.0	12.7
ආහාර හා පාන වර්ග	135.7	154.0	13.5	4.4
කිරි නිෂ්පාදිත	31.9	39.0	22.5	1.7
වෙනත්	103.8	114.9	10.7	2.7
අනෙකුත් පාරිභෝගික භාණ්ඩ	173.1	207.2	19.7	8.3
රච්චාන	65.8	71.4	8.5	1.4
බෙහෙත් හා ඖෂධීය නිෂ්පාදිත	34.8	37.2	7.1	0.6
වෙනත්	72.5	98.6	35.9	6.3
2. අන්තර් භාණ්ඩ	775.4	1,118.7	44.3	83.3
ඉන්ධන	266.8	515.8	93.3	60.4
රෙදිපිළි හා රෙදිපිළි උපාංග	194.2	206.6	6.4	3.0
රසායනික නිෂ්පාදිත	61.6	75.6	22.6	3.4
ප්ලාස්ටික් හා උපාංග	46.6	57.1	22.7	2.6
මූල ලෝහ	23.4	55.7	137.9	7.8
කඩදාසි සහ සන කඩදාසි	35.2	45.7	29.7	2.5
කිරිගු හා ඉරිගු	5.9	27.9	372.3	5.3
වෙනත්	141.7	134.4	-5.1	-1.8
2. ආයෝජන භාණ්ඩ	347.8	364.3	4.7	4.0
යන්ත්‍රසූත්‍ර හා උපකරණ	191.1	209.2	9.5	4.4
ගොඩනැගිලි ද්‍රව්‍ය	98.7	104.4	5.8	1.4
ප්‍රවාහන උපකරණ	57.6	50.5	-12.4	-1.7
වෙනත්	0.4	0.2	-61.2	-0.1
මුළු ආනයන	1,433.0	1,845.3	28.8	100.0

මූලයන්: ලංකා බැංකු තෙල් නීතිගත සංස්ථාව
ලංකා අයි.ඕ.සී. සමාගම
ශ්‍රී ලංකා රේගුව
ශ්‍රී ලංකා මහ බැංකුව

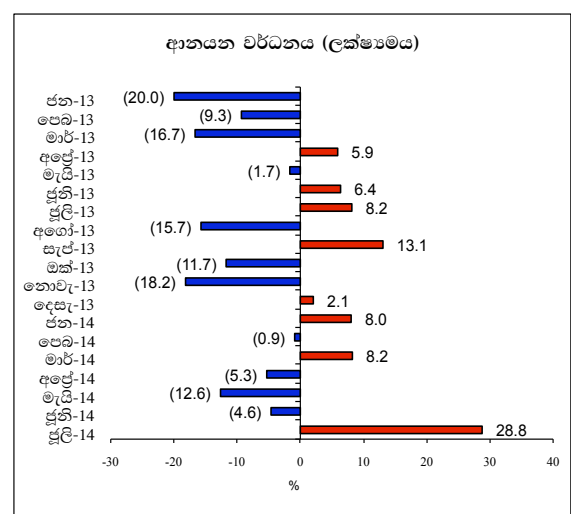
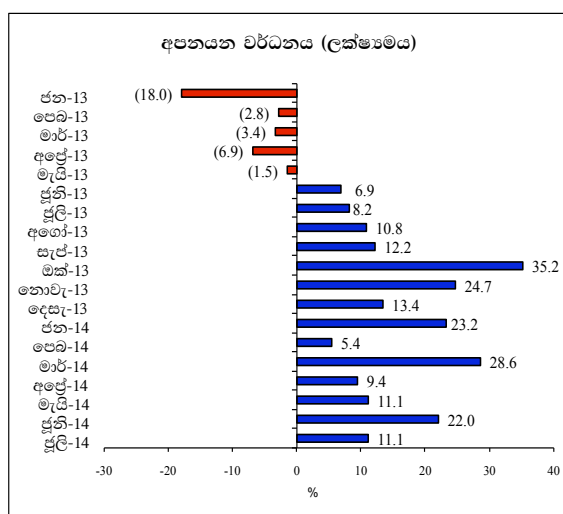
2014 ජූලි මාසයේ දී පසුගිය වසරේ අනුරූප කාලපරිච්ඡේදයට සාපේක්ෂව ඉන්ධන ආනයන වියදම එ.ජ.ඩොලර් මිලියන 516 ක් දක්වා සියයට 93.3 කින් වර්ධනය විය. 2013 පදනම් වසරේ අනුරූප මාසයේ දී බොරතෙල් ආනයනය නොකිරීම සහ පිරිපහදු නොකළ බණිප තෙල් ආනයනය සියයට 6.5 කින් වර්ධනය වීම මේ සඳහා ප්‍රධාන වශයෙන් හේතු විය. මේ අතර, 2014 ජූලි මාසයේ මූල ලෝහ

ආනයනය පෙර වසරේ ජූලි මාසයට සාපේක්ෂව එ.ජ.ඩොලර් මිලියන 56 ක් දක්වා සියයට 137.9 කින් වර්ධනය විය. යකඩ, වානේ සහ තඹ ආනයනය ඉහළ යාම මේ සඳහා ප්‍රධාන වශයෙන් හේතු විය. ආහාර සහ ආහාරමය නොවන පාරිභෝගික භාණ්ඩ යන කාණ්ඩ දෙකෙහිම සිදු වූ වර්ධනය හේතුවෙන් පාරිභෝගික භාණ්ඩ ආනයන වියදම වර්ධනය විය. සීනි හා රසකැවිලි, ධාන්‍ය හා ඇඹරුම් කර්මාන්තය ආශ්‍රිත නිෂ්පාදන හා කිරි නිෂ්පාදිතවල සිදු වූ සැලකිය යුතු වර්ධනය හේතුවෙන් ආහාර හා පාන ආනයන වියදම වර්ධනය වූ අතර රෙදිපිළි හා උපාංග සහ රථවාහන ආනයනයේ සිදු වූ සැලකිය යුතු වර්ධනය හේතුවෙන් ආහාරමය නොවන පාරිභෝගික භාණ්ඩ ආනයන වියදම ද වර්ධනය විය. 2014 ජූලි මාසයේ දී යන්ත්‍රසූත්‍ර හා උපකරණ සහ ගොඩනැගිලි ද්‍රව්‍ය ආනයනය ඉහළ යෑම හේතුවෙන් ආයෝජන භාණ්ඩ ආනයන වියදම වර්ධනය විය.

වෙළෙඳ ශේෂය

වෙළෙඳ හිඟය 2013 ජූලි මාසයේ දී වාර්තා වූ එ.ජ.ඩොලර් මිලියන 574 ට සාපේක්ෂව 2014 ජූලි මාසයේ දී එ.ජ.ඩොලර් මිලියන 891 ක් දක්වා වැඩි වූ අතර අපනයන ආදායමේ වර්ධනය ඉක්මවා ආනයන වියදමේ වර්ධනය වීම මේ සඳහා හේතු විය. කෙසේ වුවද, සමස්තයක් ලෙස 2014 පළමු මාස හත තුළ දී වෙළෙඳ හිඟය පෙර වසරේ අනුරූප කාලපරිච්ඡේදයට සාපේක්ෂව සියයට 11.5 කින් අඩු විය.

රූප සටහන 1. ආනයන සහ අපනයන වර්ධනය



සංචාරක ඉපැයුම්

2014 වසරේ ජූලි මාසයේ දී සියයට 25.2 කින් වර්ධනය වූ සංචාරක පැමිණීම් 2014 වසරේ අගෝස්තු මාසය තුළ දී සියයට 13.8 කින් ඉහළ ගියේය. ඒ අනුව, 2013 වසරේ අගෝස්තු මාසයේ දී 123,269 ක් වූ සංචාරක පැමිණීම් 2014 වසරේ අනුරූප කාලපරිච්ඡේදයේ දී 140,319 ක් දක්වා ඉහළ ගියේය. ඉන්දියාව, එක්සත් රාජධානිය, චීනය, ජර්මනිය සහ ප්‍රංශය සංචාරකයින් පැමිණීමේ ප්‍රධාන මූලාශ්‍ර පහ වූ අතර 2014 වසරේ අගෝස්තු මාසය තුළ මෙම රටවලින් පැමිණි සංචාරකයන් ප්‍රමාණය, වාර්තා වූ මුළු සංචාරක පැමිණීම්වලින් සියයට 47.6 කට දායක විය. 2014 වසරේ අගෝස්තු මාසයේ දී සංචාරක ඉපැයීම් 2013 වසරේ අගෝස්තු මාසයේ දී වූ එ.ජ.ඩොලර් මිලියන 165.9 ක සිට එ.ජ.ඩොලර් මිලියන 202.7 ක් දක්වා සියයට 22.2 කින් ඉහළ ගොස් ඇතැයි ඇස්තමේන්තු කර ඇත. මේ අතර, සමුච්චිත පදනම මත, සංචාරක පැමිණීම් 2014 වසරේ අගෝස්තු මස දක්වා සියයට 23.1 කින් වර්ධනය වූ අතර එම කාල පරිච්ඡේදය තුළ දී සංචාරක ඉපැයීම් සියයට 32.1 කින් එ.ජ.ඩොලර් මිලියන 1,447.2 ක් දක්වා වර්ධනය විය.

ජංගම සංක්‍රාම

2014 වසරේ ජූලි මාසය තුළ දී විදේශ සේවා නියුක්තිකයින්ගේ ප්‍රේෂණ 2013 වසරේ අනුරූප කාල පරිච්ඡේදයේ දී වූ එ.ජ.ඩොලර් මිලියන 526.6 ක් සමඟ සැසඳීමේ දී එ.ජ.ඩොලර් මිලියන 606.7 ක් දක්වා සියයට 15.2 කින් වර්ධනය විය. මේ අතර, 2014 වසරේ ජූලි මාසය දක්වා විදේශ සේවා නියුක්තිකයින්ගේ ප්‍රේෂණයන්හි සමුච්චිත ලැබීම් 2013 වසරේ එම කාල පරිච්ඡේදයේ දී වූ එ.ජ.ඩොලර් මිලියන 3,565.6 ක සිට එ.ජ.ඩොලර් මිලියන 3,966.6 ක් දක්වා සියයට 11.2 කින් වර්ධනය විය.

මූල්‍ය ලැබීම්

වසරේ පළමු මාස හත තුළ දී රජය වෙත වූ දිගුකාලීන ණය ලැබීම් 2013 වසරේ එම කාලපරිච්ඡේදයේ දී වූ එ.ජ. ඩොලර් මිලියන 1,050.5 ක් සමඟ සැසඳීමේ දී එ.ජ.ඩොලර් මිලියන 1,100.3 ක් විය. 2014 වසරේ ජූලි මස අග වනවිට රාජ්‍ය සුරැකුම්පත් වෙළෙඳපොළ වෙත වූ ශුද්ධ ලැබීම් එ.ජ.ඩොලර් මිලියන 231.8 ක් වූ අතර එය පිළිවෙලින් එ.ජ.ඩොලර් මිලියන 81.7 ක සහ එ.ජ.ඩොලර් මිලියන 150.1 ක භාණ්ඩාගාර බිල්පත් සහ භාණ්ඩාගාර බැඳුම්කර වෙත වූ ශුද්ධ ලැබීම්වලින් සමන්විත විය. කොළඹ කොටස් වෙළෙඳපොළ වෙත වූ විදේශීය ආයෝජන 2014 වසරේ ජූලි මස අග දක්වා කාලය තුළ එ.ජ. ඩොලර් මිලියන 84.3 ක ශුද්ධ ලැබීමක් වාර්තා

කළේය. 2014 වසරේ පළමු භාගයේ දී ආයෝජන මණ්ඩලයේ සමාගම් වෙත වූ ණය ද ඇතුළුව විදේශීය සෘජු ආයෝජන, 2013 වසරේ පළමු භාගයේ දී වූ එ.ජ.ඩොලර් මිලියන 549.1 ක සිට එ.ජ.ඩොලර් මිලියන 850 ක් දක්වා සියයට 54.8 කින් වර්ධනය විය. මේ අතර, 2014 වසරේ පළමු මාස හත තුළ දී බලපත්‍රලාභී වාණිජ බැංකු සහ බලපත්‍රලාභී විශේෂිත බැංකු වෙත වූ ලැබීම් එ.ජ.ඩොලර් මිලියන 125 ක් විය.

ගෙවුම් තුලනයේ සමස්ත තත්ත්වය

2014 වසරේ ජනවාරි සිට ජූලි දක්වා කාල පරිච්ඡේදය තුළ දී ගෙවුම් තුලනය 2013 වසරේ අනුරූප කාල පරිච්ඡේදයේ දී වූ එ.ජ.ඩොලර් මිලියන 179.7 ක හිඟයට සාපේක්ෂව එ.ජ.ඩොලර් මිලියන 2,015.6 ක අතිරික්තයක් වාර්තා කර ඇතැයි ඇස්තමේන්තු කර ඇත.

ජාත්‍යන්තර සංචිත

2014 වසරේ ජූලි මාසය අවසානයේ දී ශ්‍රී ලංකාවේ දළ නිල සංචිත ප්‍රමාණය එ.ජ.ඩොලර් බිලියන 9 ක් වූ අතර, අගෝස්තු මස අවසානය වනවිට එය එ.ජ.ඩොලර් මිලියන 9.2 ක් වූයේ යැයි ඇස්තමේන්තු කර ඇත. මේ අතරතුර, 2014 වසරේ ජූලි මස අවසානයේ දී බැංකු අංශයේ විදේශීය වත්කම් ඇතුළත්ව මුළු විදේශීය වත්කම් එ.ජ.ඩොලර් බිලියන 10.5 ක් විය. දළ නිල සංචිත ආනයනික මාස 5.9 කට සමාන වූ අතර මුළු විදේශීය වත්කම් ආනයනික මාස 6.9 කට සමාන විය. වසරේ පළමු මාස හත තුළ එ.ජ.ඩොලර් මිලියන 1,478 ක විදේශ ණය සේවාකරණ ගෙවීම් සහ ජාත්‍යන්තර මූල්‍ය අරමුදලේ සම්පස්ථ ණය පහසුකම් සඳහා වූ එ.ජ.ඩොලර් මිලියන 433 ක ගෙවීම් මධ්‍යයේ වුවද විදේශීය සංචිත යහපත් මට්ටමක පවත්වා ගැනුණි.

විනිමය අනුපාතිකයේ හැසිරීම

2014 වසරේ සැප්තැම්බර් මස 15 වැනි දින දක්වා කාලය තුළදී එ.ජ.ඩොලරයට එරෙහිව රුපියල සියයට 0.36 ක සුළු අධිප්‍රමාණයක් වාර්තා කරමින් ස්ථාවරව පැවතුණි. අනෙකුත් විදේශ ව්‍යවහාර මුදල්වල විනිමය අනුපාතික හැසිරීම මත පදනම්ව ශ්‍රී ලංකා රුපියල යුරෝවලට එරෙහිව සියයට 6.85 කින් ද, කැනේඩියානු ඩොලරයට එරෙහිව සියයට 4.54 කින් ද, චීන රෙන්මින්බිවලට එරෙහිව සියයට 1.65 කින් ද, ජපන් යෙන්වලට එරෙහිව සියයට 2.57 කින් සහ ස්ටර්ලින් පවුමට එරෙහිව සියයට 1.87 කින් අධිප්‍රමාණය වූ අතර, ඉන්දියානු රුපියලට එරෙහිව සියයට 1.69 කින් සහ ඕස්ට්‍රේලියානු ඩොලරයට එරෙහිව සියයට 0.60 කින් අධිප්‍රමාණය විය.

සංඛ්‍යා සටහන 3. විදේශ අංශයේ ක්‍රියාකාරිත්වයෙහි සාරාංශයක් - 2014 ජනවාරි - ජූලි (අ)

	2013 ජූලි (එ.ජ.ඩො. මිලියන)	2014 ජූලි (එ.ජ.ඩො. මිලියන)	ජූලි වර්ධනය (සියයට)	2013 ජන. සිට ජූලි (එ.ජ.ඩො. මිලියන)	2014 ජන. සිට ජූලි (එ.ජ.ඩො. මිලියන)	ජන. සිට ජූලි වර්ධනය (සියයට)
අපනයන	859.3	954.7	11.1	5,515.7	6,393.6	15.9
ආනයන	1,433.0	1,805.3	28.8	10,527.1	10,830.3	2.9
වෙළෙඳ ශේෂය	-573.7	-890.6	55.2	-5,011.4	-4,436.7	-11.5
සංචාරක ඉපයුම්	144.0 (ආ)	193.6	34.4	929.5 (ආ)	1,244.4	33.9
අනෙකුත් සේවා වෙළෙඳාම් වෙත වූ ලැබීම් (ඇ)				1,469.6 (ආ)	1,670.5	13.7
විදේශ සේවා නියුක්තිකයින්ගේ ප්‍රේෂණ	526.6 (ආ)	606.7	15.2	3,565.6 (ආ)	3,966.6	11.2
කොටස් වෙළෙඳපොළ වෙත වූ ලැබීම් (ශුද්ධ)	11.0	36.3		134.3	84.3	
රාජ්‍ය අංශයේ ලැබීම් (ඇ)	305.4	575.3	88.4	3,094.3	4,066.1	31.4
එයින්:						
භාණ්ඩාගාර බිල්පත් සහ භාණ්ඩාගාර බැඳුම්කර	205.3	467.8	127.9	2,023.7	1,409.7	-30.3
ජාත්‍යන්තර ස්වෛරීත්ව බැඳුම්කර					1,500.0	
දිගුකාලීන ණය	100.0	106.7	6.7	1,050.5	1,100.3	4.7
විදේශීය සාප්පු ආයෝජන (ඇ)				549.1	850.0	54.8

මූලාශ්‍රය: ශ්‍රී ලංකා රේගුව
ශ්‍රී ලංකා මහ බැංකුව

(අ) තාවකාලික

(ආ) සංශෝධිත

(ඇ) එක් එක් කාල පරිච්ඡේදය සඳහා අදාළ දත්ත පළමු භාගය සඳහා වේ.

(ඈ) රජය ලද ප්‍රාග්ධන සහ ජංගම සංක්‍රාම, භාණ්ඩාගාර බිල්පත් හා බැඳුම්කර විකිණීමෙන් ලද ලැබීම්, ජාත්‍යන්තර ස්වෛරීත්ව බැඳුම්කර සහ රජයට ලැබුණු දිගුකාලීන ණය යනාදිය රාජ්‍ය අංශයේ ලැබීම් තුළ ඇතුළත් වේ.